

Pernička, Radko Martin

Rozrušený kostrový hrob v Šitbořicích

Sborník prací Filozofické fakulty brněnské univerzity. E, Řada archeologicko-klasická. 1962, vol. 11, iss. E7, pp. 100-101

Stable URL (handle): <https://hdl.handle.net/11222.digilib/110255>

Access Date: 17. 02. 2024

Version: 20220831

Terms of use: Digital Library of the Faculty of Arts, Masaryk University provides access to digitized documents strictly for personal use, unless otherwise specified.

letí nebo někam k přelomu 1. a 2. století, a jeho původ hledat v oblasti horního Podunají či v Porýní. Zlomky prstencových misek patří šířeji do 2. století. Nejmladší je podle všeho zlomek zprohýbané stěny, pocházející pravděpodobně z nádoby s tordovanou výduti; její svědectvím doznívajícího osídlení nebo snad nové fáze osídlení, nelze ovšem z jediného dokladu rozhodnout.

Tento stručný rozbor získaného náleзовého materiálu z doby římské ukazuje, že se sídliště v Oblekovicích-Bohumilicích řadí pobok většině moravských sídlištních lokalit z doby římské, které byly podle dnešního stavu našich vědomostí osídleny bez přerušení zhruba v rámci 2. a 3. století. Dosti omezené znalosti moravských soudobých pohřebišť tento názor jednak podporují (např. Mikulov, Šitbořice), jednak dokládají caesuru či změnu situace někde na sklonku 2. nebo ve 3. století (Kostelec na Hané).

M. R. Pernička

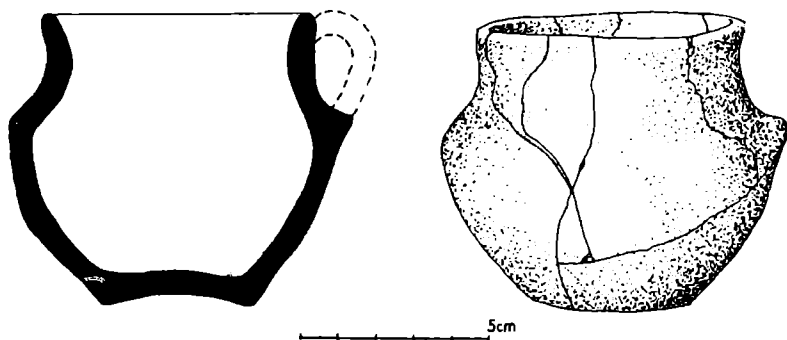
Находки селища римской эпохи в Оbleковицах—Богумилицах (район Зnojмо). Из мало известного места нам в 1957 году случайно удалось приобрести ориентировочный археологический материал, по которому можно было определить заселение приведенной местности и отнести его к II и III столетию нашей эры (рис. 11:1—10), и который показывает следы славянского заселения младшей славянской эпохи (рис. 11:11, 12).

Funde aus der römischen Siedlung in Oblekovicen-Bohumilice (Bez. Znojmo). Diese Siedlung ist schon seit dem Jahre 1932 bekannt, bot jedoch bisher nur sehr beschränktes Fundmaterial dar. Darum nützte man eine Gelegenheit im Jahre 1957 aus, um typisches Orientierungsmaterial zu gewinnen. Zahlreiche römische ornamentierte Scherben als auch Fragmente der provincialrömischen Keramik (Abb. 11 : 1—10) bezeugen dortige Besiedlung im II. u. III. Jahrhundert u. Ztr., wobei der Besiedlungsanfang etwa zum Ende des I. Jahrhunderts anzusetzen ist; die Schlußphase bleibt noch undeutlich. Dies stimmt mit der ganzen Situation in Mähren überein, wo die Mehrheit der römischen Siedlungen ein ununterbrochenes Bestehen im Rahmen des II. u. III. Jahrhunderts ausweist. Spätere burgwallzeitliche slawische Besiedlung ist unter diesen Scherben nur bloß durch zwei Stücken belegt (Abb. 11 : 11, 12).

Rozrušený kostrový hrob v Šitbořicích

V prosinci 1956 rozrušili dělníci v Šitbořicích na břeclavském okrese při hloubení odpadového kanálu mezi novým kravínem JZD a potokem (asi 100 m jihojihozápadně budovy kravína č. 1) ve značné hloubce (udávána hloubka až 2 m) kostrový hrob, z něhož při špatném stavu dochování kostí byla vybrána pouze lebka a něco keramických střepů; nálov nebyl nikde hlášen. Střepy získal náhodně referent teprve v r. 1960 při zachraňovacím výzkumu na nedalekém žárovém pohřebišti z doby římské, místo uložení lebky se však již nedalo zjistit.

V laboratoři katedry prehistorie UJEP Brno byl ze střepů složen malý hrubý a neúplný hrníček s uraženým uchem, vysoký pouze 76 mm (KřP UJEP Brno, inv. č. 30 322; obr. 12). Nádobka se charakterem materiálu a jeho zpracováním hlásí k okruhu hmotné kultury tzv. stěhování národů, tvarově je však při malých rozměrech málo výrazná. Naznačené kul-



Obr. 12. Šitbořice (obr. Břeclav). Nádobka z rozrušeného kostrového hrobu. (Kresba J. Grochová.)

turní zařazení proto nelze pokládat za jednoznačné, i když lze sledovat částečné tvarové analogie na kostrovém pohřebišti téhož kulturního okruhu v Praze-Podbabě, kde byl na sklonku 19. století nalezen hrubě provedený hrníček s ouškem, poněkud šíhlejšího tvaru a vysoký podle Pičova zobrazení něco přes 120 mm, současně s dalším podobným exemplářem. Nezobrazená nádobka s ouškem z hrobu 1 byla doprovázena dvojicí stejných bronzových spon s půlkruhovým šitkem se sedmi kuželkami, širším lučikem a maskovitým ukončením nožky, a dvojicí hrotů kopí s tulejkou a různě širokým listem.¹ Chronologickou průkaznost pro tento hrobový celek mají obě plasticky zlobené spony, které patří závěru 5. nebo první polovině 6. století n. l.

U Šitbořic byla tedy zachycena náhodně stopa kostrového pohřebiště, o němž lze předběžně soudit, že snad patří rámcově 5. a 6. století n. l. Při nedostatku průvodního materiálu není ovšem zařazení dostatečně bezpečné a bude zapotřebí získat z naleziště další dokladový materiál.

M. R. Pernička

Поврежденная могила с труположением в Шитборжицах. Около села Шитборжице была в 1956 году при земельных работах повреждена могила, в которой находился только скелет и черепки. Из находки сохранилась только совсем нетипичная малая посуда (рис. 12), которую можно отнести в область материальной культуры, так называемой эпохи переселения народов.

Ein zerstörtes Körpergrab in Šitbořice (Bez. Břeclav). Im Jahre 1956 wurde in Šitbořice bei den Erdarbeiten zwischen dem neuen Kuhstall der LPG und dem Bache ein Körpergrab zerstört, welches nur Skeletreste und einige Scherben enthielt. Es gelang später ganz zufällig, schon nur Scherben zu bekommen, die zu einem kleinen Töpflein zusammenklebt werden konnten (Abb. 12). Dem Material und seiner Bearbeitung nach deutet es seine Zugehörigkeit zu dem Kreise der materiellen Kultur der sog. Völkerwanderungszeit an, solche Einreihung bleibt jedoch wegen der kleinen Ausmaß und der wenig ausgeprägten Form einigermaßen fraglich.

¹ J. L. Pič, Archaeologický výzkum ve středních Čechách, X. Hroby s kostrami v Podbabě z doby stěhování národů, PA XV 1890—1892, s. 633—635, tab. XLVI : 5, XLVII : 10, 14, 20. H. Preidel, Die germanischen Kulturen in Böhmen und ihre Träger, I, 1930, 64n., 163n., obr. 71 a 179.

