

Furmánek, Václav

Přenosné pícky piliňské kultury

Sborník prací Filozofické fakulty brněnské univerzity. E, Řada archeologicko-klasická. 1971, vol. 20, iss. E16, pp. [103]-110

Stable URL (handle): <https://hdl.handle.net/11222.digilib/110299>

Access Date: 16. 02. 2024

Version: 20220831

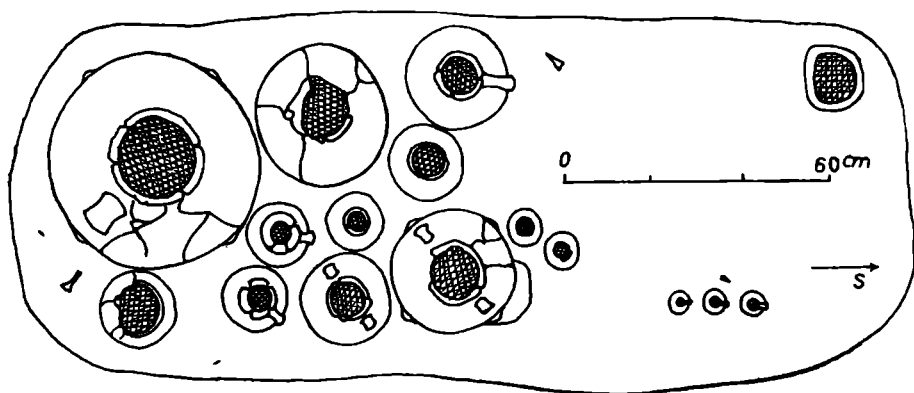
Terms of use: Digital Library of the Faculty of Arts, Masaryk University provides access to digitized documents strictly for personal use, unless otherwise specified.

VÁCLAV FURMÁNEK
Archeologický ústav SAV, Nitra

PŘENOSNÉ PÍCKY PILIŇSKÉ KULTURY

V roce 1969 provedl Archeologický ústav SAV v Nitře pod vedením autora výzkum na známém piliňském žárovém pohřebišti v Radzovcích-Monose, okr. Lučenec. Pohřebiště již bylo zkoumáno v letech 1931 a 1932 univ. prof. V. Budinským—Kričkou. Tehdy bylo prozkoumáno 560 žárových hrobů. Část materiálu je nyní uložena ve SNM Martin, část se v důsledku válečných událostí ztratila. Pohřebiště zatím nebylo publikováno, ale materiál byl částečně použit v encyklopedických pracích slovenského pravěku.¹ Posledním výzkumem bylo prozkoumáno 233 žárových hrobů, jež přinesly mnoho nových a zajímavých poznatků pro studium piliňské kultury. Jedním z nich byl nález malé přenosné pícky v bohatém hrobovém celku 216/69 (obr. 1).

V hloubce okolo 1 m byl objeven rozsáhlý kamenný plášť kruhového tvaru o průměru 7 m. Po jeho odstranění byl uprostřed nalezen žárový hrob obsahující 17 keramických tvarů uspořádaných do tvaru obdélníka o rozměrech



Obr. 1. Radzovec, okr. Lučenec. Žárový hrob 216/69.

¹ Eisner J., Slovensko v pravěku, Bratislava 1933, 79, 80, 82, 84, 91, 93, 117; Budinský—Krička V., Slovensko v dobe bronzovej a halštatskej, Slovenské dejiny I, 1947, 88–90.

200×70 cm. Delší strany obdélníka byly orientovány ve směru S—J. Hrobová jáma se strukturálně odlišovala od okolí. Dno popelnice uložené v nejjižnější části hrobu bylo v hloubce 154 cm od dnešní úrovně terénu a spodní část přenosné pícky uložené na severní straně byla v hloubce 147 cm. Ačkoli se v této části pohřebiště vyskytují žárové hroby dosti hustě, nebyly v blízkém okolí hrobu 216/69 nalezeny. Objevovaly se až na okraji kruhového kamenného pláště. Tyto jednoduché žárové hroby byly uloženy plytčeji (mezi 87—123 cm od úrovně dnešního povrchu). Kromě keramických tvarů obsahoval hrob i bronzové předměty uložené jednak v popelnicích, jednak na dně hrobu. Na dně hrobové jámy bylo nalezeno miniaturní dlátko o délce 45 mm (obr. 3:1), miniaturní sekerka s nevýrazným srdcovitým schůdkem o délce 47 mm (obr. 3: 7) a rozpadávající se dýčka (obr. 3: 4). Uvnitř popelnice 1 byl uložen zničený spirálovitý prsten a jehlice s dvojkónickou hlavicí a kvadratickým krčkem (obr. 3:3). V popelnici 2 byly tři otevřené srdcovité závěsky (obr. 3:5,6) a malý bronzový terčík svinutý z tenkého drátu. Ve džbánu (nádobu 8) byla mezi přepálenými dětskými kostmi uložena jehlice podobná jehlici z urny 1 (obr. 3: 2) a zlomky páskového bronzového prstenu.

Vedle miniaturních bronzových předmětů byla nejzajímavějším nálezem malá kubická přenosná pícka (obr. 2). Její podstava v půdoryse podkovovitého tvaru byla zesílena páskovou lištou. V přední části obvodového pláště byla pícka odspodu opatřena nepravidelně čtvercovitým otvorem. Obvodový plášť byl v horní části zároveň součástí vnitřního vejčitého tvaru. Pícka byla zhotovena z hrubého materiálu hnědošedé barvy nedokonale vypáleného. Rozměry: výška 105 mm; průměr podstavy 115 mm; průměr okraje 100 mm; výška i šířka otvoru 45 mm; hloubka vnitřní části 73 mm.

Keramické přenosné pícky nejsou ve starší a na počátku střední doby bronzové v Karpatské kotlině nikterak zvláštní. Stačí uvést nálezy z Veľké Maně,² Malé nad Hronom,³ Vráblí, Budmeric, Malých Kosih, Nitrianského Hrádku aj.⁴ Několik větších přenosných pícek bylo objeveno při výzkumu otomanské osady v Barci I.⁵ Celou řadu maďarských nálezů publikoval J. Banner.⁶ Staršími přenosnými píčkami se nebudu zabývat, ale zaměřím se jen na přenosné pícky piliňské kultury.

Nález jedné přenosné pícky v Radzovcích není v oblasti rozšíření piliňské kultury ojedinělý. S podobnými tvary se setkáváme i na pohřebištích této kultury v sousedním Maďarsku. Byly nalezeny na eponymní lokalitě; bohužel nálezy souvislosti jsou dnes již nezjistitelné.⁷ Dvě malé přenosné pícky byly nalezeny na rozsáhlém piliňském pohřebišti v Nagybatony.⁸ Jako piliňský byl

² Točík A., Staršia a stredná doba bronzová na juhozápadnom Slovensku, Referáty o pracovných výsledkoch československých archeológov za rok 1955, časť II, Liblice 1956, 37, tab. XI:9.

³ Točík A., Pohrebisko z doby bronzovej a halštatskej v Malej nad Hronom, SZAU SAV 3, 1959, 176.

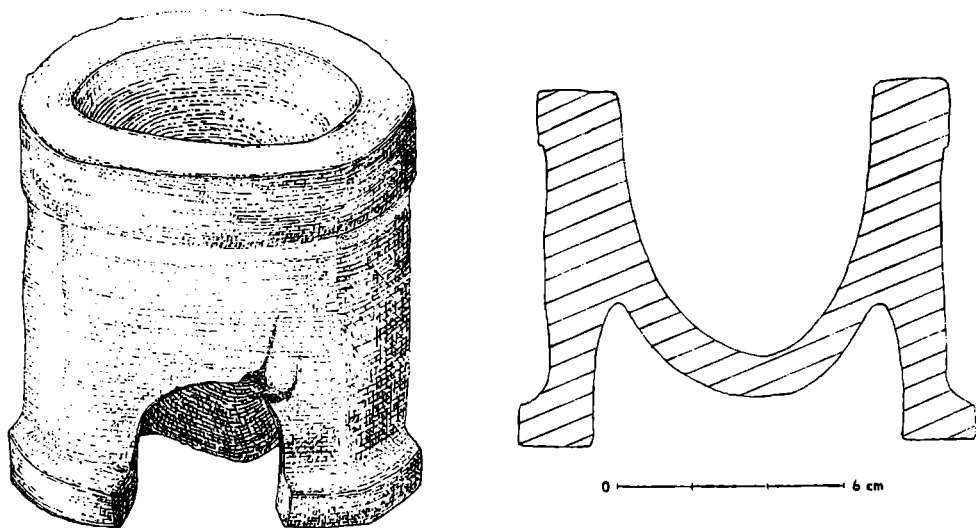
⁴ Na nálezy mne laskavě upozornil A. Točík.

⁵ Hájek L., Vzácný nález z doby bronzové v Barci u Košic, AR V, 1953, 319—322.

⁶ Banner J., A görög pyraunos eredete. II, Dolgozatok V, 1929, 34—42.

⁷ Hampel J., A bronzkor emlékei Magyarhonban I, Budapest 1886, tab. LXXVIII:2.

⁸ Patay P., Előzetes jelentés a nagybatonyi temető ásátásának eredményeiről, AE 81, 1954, 38.



Obr. 2. Radzovce, okr. Lučenec. Přenosná pícka z hrobu 216/69.

klasifikován L. Hájkem⁹ také nález z pohřebiště v Sarkad,¹⁰ který, jak ukazují průvodní nálezy, piliňský není.

Datovat přenosné pícky piliňské kultury samy o sobě jen na základě analogických nálezů ze starších kultur doby bronzové v Karpatské kotlině je zcela nemožné. Všechny starší pícky jsou větší a po funkční stránce propracovanější. Datování piliňských nálezů bude tedy nutno opřít o jiné faktory. Dosavadní stav bádání ukazuje, že pro tento účel budou dostatečné průvodní nálezy a pohřební ritus.

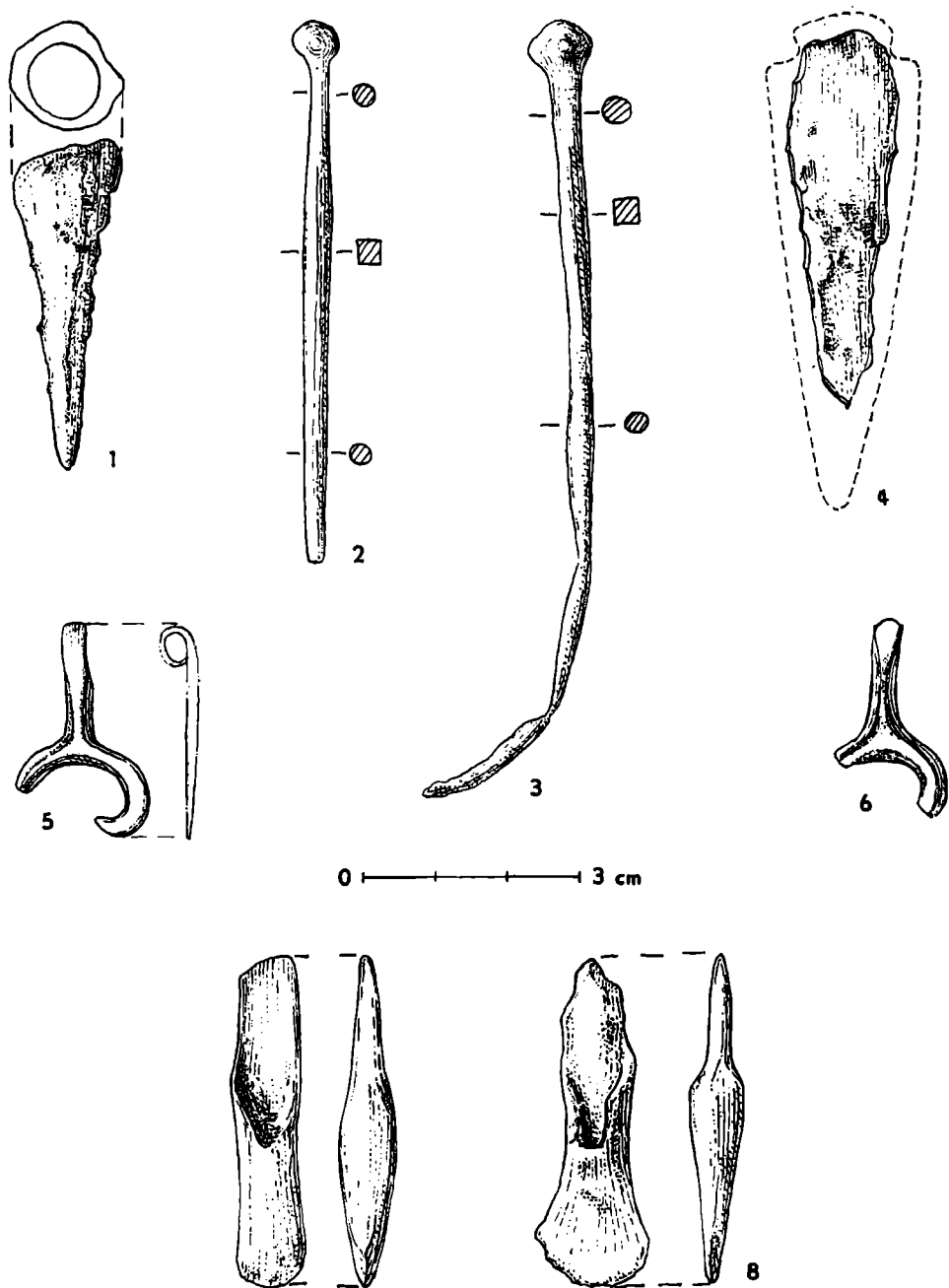
Přenosná pícka byla nalezena v bohatém žárovém hrobě, který pod rozsáhlým kamenným pláštěm obsahoval několik popelnic nepřekrytých miskou, další průvodní keramické tvary a bronzové předměty v popelnicích i na dně hrobu. Mnohé z nich byly miniaturní a jejich funkce jen symbolická. Rozmístění nádob dodržovalo v půdoryse velikost kostrového hrobu. Ostatní žárové hroby, jejichž rozbor zde z technických důvodů nelze podat, respektovaly kamenný plášť bohatého hrobu. Na ploše, kterou zabíral, nebyl kromě hrobu 216/69 nalezen ani jeden hrob či zbytky zničených hrobů. Nasvědčuje to tedy tomu, že celek 216/69 je starší, případně téměř současný se sousedními jednoduchými žárovými hroby.

Na pohřebišti v Nagybatony byly nalezeny dvě přenosné pícky. Obě byly v bohatých hrobech pravděpodobně překrytých kamenným pláštěm. V hrobě 1 byla pícka nalezena spolu s 9 nádobami a miniaturními bronzovými předměty.¹¹

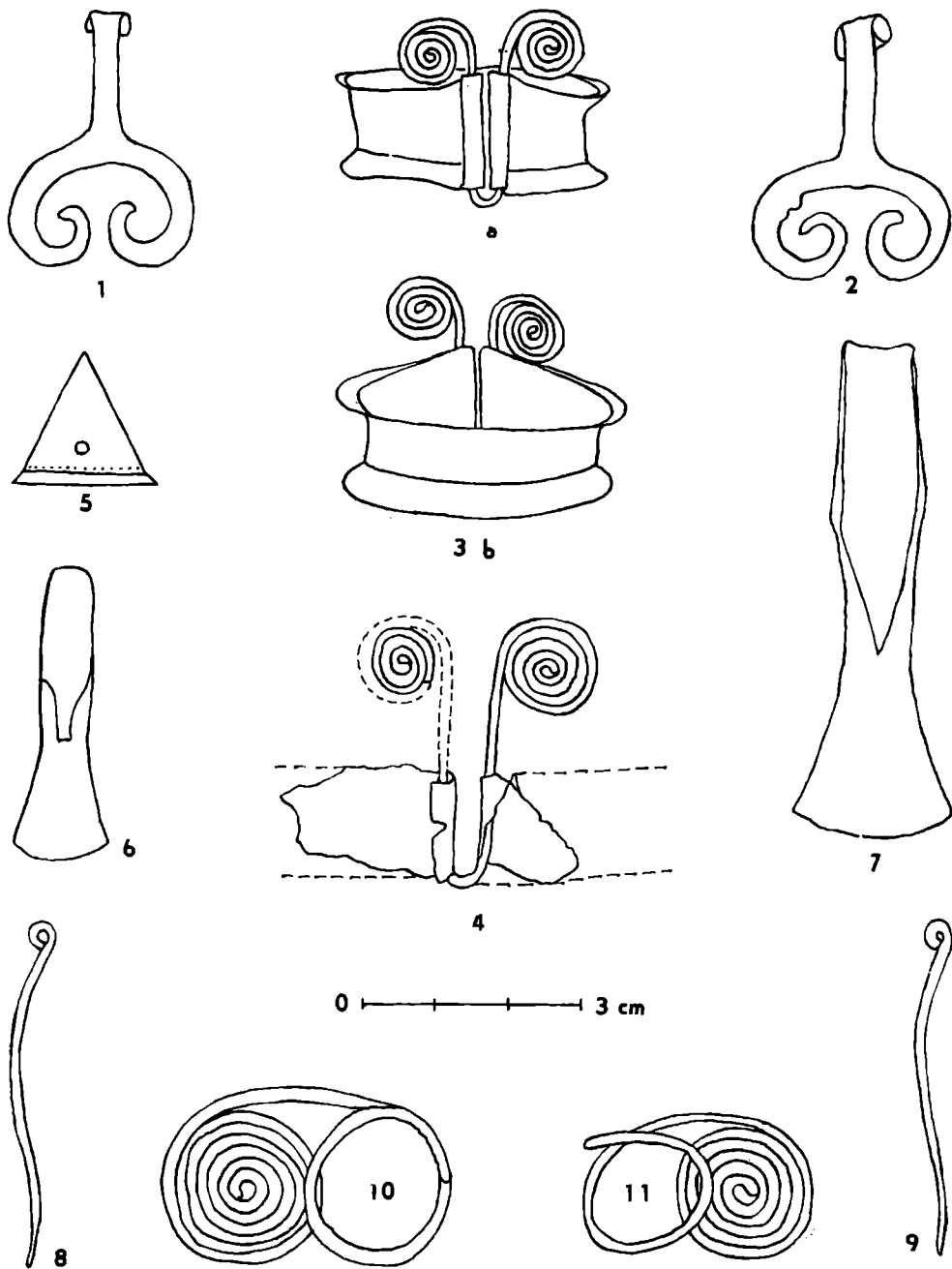
⁹ Hájek L., Zur relativen Chronologie des Neolithikums und der Bronzezeit in der Ostslowakei, Kommission für das Neolithikum und die ältere Bronzezeit, Nitra 1958, 74.

¹⁰ Tompa F. v., 25 Jahre Urgeschichtsforschung in Ungarn 1912–1936, 24./25. BRGK 1934/35, tab. 47:8.

¹¹ Patay P., AÉ 81, 1954, 35.



Obr. 3. Radzovce, okr. Lučenec. Bronzové předměty z hrobu 216/69 (1–7) a sekerka v hrobu 187/69 (8).



Obr. 4. Nagybátony. Bronzové předměty z piliňského žárového pohřebiště (podle P. Paláye).

Podobná situace byla i v hrobě 209.¹² Množství nádob uložených do obdélníkového tvaru a miniaturní bronzové předměty obsahují i další hroby, z nichž nejbohatší byla skupina 934—941.¹³ Také na tomto pohřebišti nedošlo k vzájemnému narušování jednoduchých a bohatých hrobů. Pohřební ritus na pohřebišti v Piliny, kde byly také přenosné pícky a miniaturní bronzové předměty, nelze rekonstruovat.

Kromě již uváděných bronzových předmětů z hrobu 216/69 zahrnu do rozboru i miniaturní sekerku z hrobu 187/69 (obr. 3: 8), který je podobný jako hrob 216/69. V bohatých mohylových hrobech v Nagybatony je náleзовý horizont přenosných pícek tvořenými srdcovitými závěsky (obr. 4: 1, 2, 3, 4), sekerkami se schůdkem (obr. 4: 6, 7), jehlicemi s hlavicí svinutou v očko (obr. 4: 8, 9) a šalgotarjanskými kruhy (obr. 4: 10, 11).¹⁴

Otevřené srdcovité závěsky, které se v bohatých hrobech vyskytují téměř vždy s miniaturními bronzovými předměty a v Radzovecích byly nalezeny spolu s přenosnou píckou, jsou charakteristickým inventářem doby bronzové Karpatské kotliny. Na území Slovenska byly nalezeny v Barci I,¹⁵ v Dolném Petru,¹⁶ v Nitrianském Hrádku¹⁷ a celá řada podobných pochází z ojedinelých nálezů. V souvislosti s celky, ve kterých byly nalezeny, nejsou mladší než stupeň BB₂. Obdobná situace je i v Maďarsku. Kuželovité puklice jsou v hojném počtu zastoupeny v hromadných nálezech Kosziderského horizontu ze Včelínec¹⁸ a Hořejova¹⁹ a jsou tedy datovány do období BB₁—BB₂. Bronzové diadémy typu jaký známe z pohřebiště v Nagybatony byly mnoha autory datovány do období BD—HA₁²⁰ na základě jednoho spolehlivě datovaného kusu z Vácszentlászlo.²¹ Nález podobného fragmentu z Rimavské Soboty byl nalezen v depotu z BD—HA₁, v němž jsou však i předměty starší,²² jež snad byly k původnímu pokladu přimíšeny. Tím náleзовý celek ztrácí zcela stoprocentní průkaznost a proto i datování zlomku diadému není spolehlivé. Dva diadémy z Istenmező byly údajně v kostrovém hrobě(!) bez dalších průvodních nálezů.²³ Oba miniaturní diadémy z pohřebiště v Nagybatony byly nalezeny spolu s předměty, jež datování do BD—HA₁ vylučují (obr. 4). Za zmínku stojí konstrukční zvláštnost mezi dosud nalezenými velkými a miniaturními diadémy. Brylovité ozdoby vel-

¹² Týž, l. c.

¹³ Týž, l. c., 35, obr. 1. Patay čísoval hroby ne podle náleзовých souvislostí, ale podle jednotlivých popelnic.

¹⁴ Patay P., AÉ 81, 1954, obr. 12:2; 13; 17; týž, Egy miniatúr bronz diadéma, AÉ 94, 1967, obr. 1, 2.

¹⁵ Hájek L., Hliněné lidské plastiky z doby bronzové v Barci u Košic, SIA V-2, 1957, 331, obr. 9:5.

¹⁶ Dušek M., Bronzezeitliche Gräberfelder in der Südwestslowakei, Archaeologica Slovaca — Catalogi IV, Bratislava 1969, 54, 56, obr. 6:1—10.

¹⁷ Za laskavou informací si dovoluji poděkovat A. Točkoví.

¹⁸ Novotná M., Hortfunde vom sog. Koszidertyp aus dem Gebiet der Slowakei, Musaica XVII (VI), 1966, tab. IV.

¹⁹ Balaša G., Praveké osídlenie Gemera, Banská Bystrica 1965, tab. II.

²⁰ Novotná M., Die Bronzediademe der Slowakei, Musaica XVIII (VII), 1967, 59; Paulik J., Súpis medených a bronzových predmetov v Okresnom vlastivednom múzeu v Rimavskej Sobotě, SZ AÚ SAV 15, 1965, 64; Patay P., AÉ 94, 1967, 57.

²¹ Patay P., Utőbronzkori bronzedényekröl, AÉ 95, 1968, 66.

²² Paulik J., SZ AÚ SAV 15, 1965, tab. II:1,2; III:6,7.

²³ Novotná M., Musaica XVIII (VII), 1967, obr. 2, 3.

kých mají uprostřed různé volnou puklici s plochým trnem, kdežto miniaturní ji nemají. Je to stejný konstrukční prvek jako u šalgotarjánských kruhů. Jednodílné jsou všeobecně pokládány za starší,²⁴ se středovou puklicí jsou mladší. Jednodílné miniaturní byly také nalezeny v Nagybátony (obr. 4: 10, 11). Sekerky se srdcovitým schůdkem (obr. 3: 7, 8; 4: 6, 7) vyskytují se v Karpatské kotlině v normální velikosti již v klasickém stupni maďarovské kultury,²⁵ hojně jsou ve stupni BB²⁶ a ve svých vyvinutějších formách přezívají až do BC.²⁷ Dlátka s tulejkou, podobná jako je tvar z Radzovec (obr. 3: 1), se v Karpatské kotlině běžně vyskytují v Kosziderském horizontu.²⁸ Přitom však nesmíme zapomínat, že jednoduché formy dlátok s tulejkou přezívají až do mladší doby bronzové. Proto je při jejich klasifikaci vždy nutno přihlížet k průvodním nálezcům. Fragment malé dýky (obr. 3: 4) pochází z tvaru s oválným týlem se dvěma nýty. Podobné jednoduché kusy jsou na Slovensku i v sousedních oblastech běžné od stupně BB až do počátku BC. Jehlice jsou buď časově neprůkazné (obr. 4: 8, 9) anebo pro své specifické tvary (obr. 3: 2, 3) s dosud známými neporovnatelné.

V mnoha případech se rozbor bronzových předmětů opírá o tvary miniaturní, jejichž funkce byla symbolická a význam kultovní. Je zde na místě pochybnost, zda miniaturní předměty nebyly do hrobů ukládány ve svých archaických formách záměrně. Že tomu tak nebylo, vidíme z dalších souběžných nálezů a z neidentifikovatelných nálezcových celků z pohřebiště v Piliny. Vedle starších forem miniaturních předmětů byla zde nalezena i miniaturní sekerka s tulejkou a ouškem,²⁹ což by dosvědčovalo, že miniaturní byly do hrobů ukládány i v mladší fázi piliňské kultury.

Z rozboru vyplývá, že dosud známé přenosné pícky piliňské kultury nacházené v bohatých mohylových hrobech jsou datovány do stupně BB₂. Tomuto tvrzení odpovídá i společně nacházená keramika. Jejich funkce podobně jako funkce miniaturních bronzových předmětů je symbolická, kultovní. Ukazuje se tedy, že bude nutno revidovat dosavadní datování velkých piliňských žárových pohřebišť v Maďarsku, časově diferencovat výskyt některých bronzových předmětů (diadémy, šalgotarjánské kruhy) a sledovat otázky starší fáze piliňské kultury spolu se sousedními mohylovými kulturami. K vyřešení těchto otázek bude nutný důkladný rozbor veškerého materiálu bohatých mohylových hrobů a jeho porovnání s materiálem ostatních žárových hrobů na základě horizontální i vertikální stratigrafie nově zkoumaných piliňských pohřebišť.

ПЕРЕНОСНЫЕ ПЕЧКИ ПИЛИНСКОЙ КУЛЬТУРЫ

В результате раскопок известного места захоронений (группосожжением) в Радзовциях (в районе г. Лученец¹), было приобретено много ценных данных для изучения пилинской культуры. К ним относится находка небольшой переносной печки (рис. 2) в могиле

²⁴ *Mozsolics A.*, *Bronzefunde des Karpatenbeckens*, Budapest 1967, 73–76; *Hänsel B.*, *Beiträge zur Chronologie der mittleren Bronzezeit im Karpatenbecken*, Bonn 1968, 102–104.

²⁵ *Točík A.*, *Opevnená osada doby bronzové vo Veselom*, *Archaeologica Slovaca – Fontes V*, Bratislava 1964, obr. 34:5,7.

²⁶ *Mozsolics A.*, *Bronzefunde*, 174–176, tab. 57:4–9; 58:1–4.

²⁷ *Hänsel B.*, *Beiträge zur Chronologie*, 69, 70.

²⁸ *Týž*, l. c., tab. 16:3; 19:11.

²⁹ *Hampel J.*, *A bronzkor I*, tab. LXX:8.

216/69 (рис. 1). Аналогичные находки встречаются в Карпатской котловине весьма часто в слоях не только раннего и начала среднего бронзового периода,^{2-6, 10} но и в других погребениях пилинской культуры.^{7, 8} Могилы, в которых печки встречаются, содержат обилие керамических изделий; они перекрыты круговой каменной плиткой.¹¹⁻¹³ Бронзовые предметы в погребении миниатюрны (рис. 3:1,4,7,8; рис. 4:3,4,6-11), а некоторые украшения имеют нормальные размеры (рис. 3:2,3,5,6 рис. 4:1,2,5). Ни один из этих бронзовых предметов нельзя считать более ранним чем ВВ₂.^{15-19, 24-28} В связи с этими находками необходимо будет пересмотреть встречающиеся до сих пор взгляды относительно датировки миниатюрных бронзовых диадем²⁰⁻²³ и уточнить датировку больших мест погребения (трупосожжением) в Венгрии периода пилинской культуры. Небольшие переносные печки периода пилинской культуры находятся в богатых курганных захоронениях и хронологически относятся к ВВ₂. Такому приурочению соответствует и найденная в могилах керамика и другие погребения в Радзовцах. Функция переносных печек, также как и миниатюрных бронзовых предметов, символична, связана с религиозным культом.