

Klanica, Zdeněk

## Dvě mikulčická kování s figurální výzdobou

*Sborník prací Filozofické fakulty brněnské univerzity. E, Řada archeologicko-klasická.* 1971, vol. 20, iss. E16, pp. [185]-198

Stable URL (handle): <https://hdl.handle.net/11222.digilib/110314>

Access Date: 16. 02. 2024

Version: 20220831

Terms of use: Digital Library of the Faculty of Arts, Masaryk University provides access to digitized documents strictly for personal use, unless otherwise specified.

ZDENEK KLANICA  
Archeologický ústav ČSAV, Brno

## DVĚ MIKULČICKÁ KOVÁNÍ S FIGURÁLNÍ VÝZDOBOU

Ve výzkumné sezóně roku 1966 byla na sídlišti, které se na západní straně přimyká ke knížecímu hradu v Mikulčicích,<sup>1</sup> nalezena masivní ozdoba, silně pokrytá měděnkou. Teprve po chemickém očištění se ukázalo, že jde o lité bronzové kování s figurální výzdobou. (Obr. 4:8).<sup>2</sup>

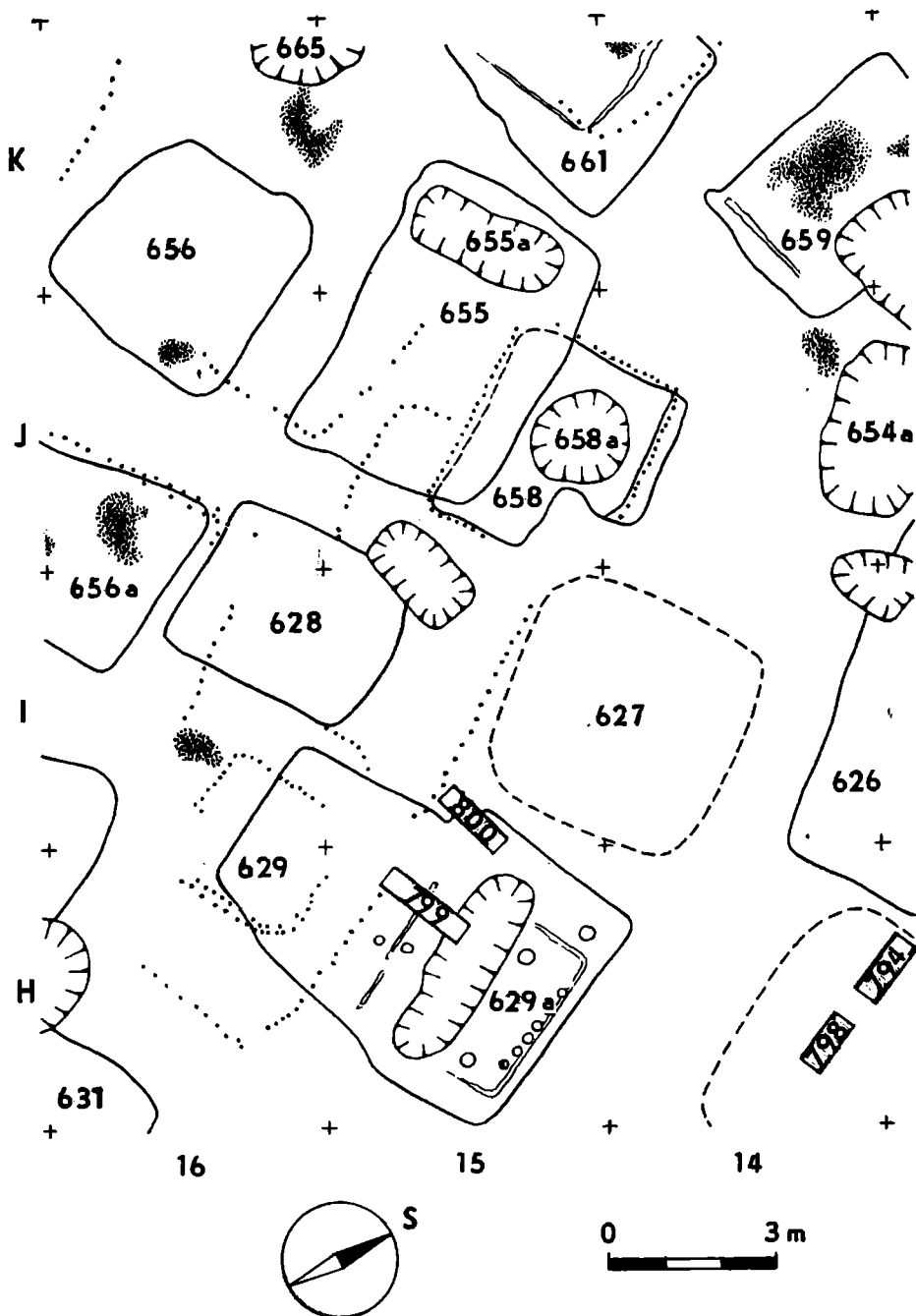
Kování, vysoké 3,2 cm, má charakteristický tvar široké pavězy. Výzdobné pole vyplňuje obraz provedený v prolamovaném reliéfu. Široce otevřený úhel pětiúhelníkovitého pole zabírá hlava s mocnými čelistmi, kapkovitým okem s vysazenou bulvou a malým uchem. Ve výstupku nad ním můžeme vidět náznak rohu. Hlava je posazena na silném těle, zvíře stojí na čtyřech strnule postavěných nohách. Tělo pokrývají hrubé nepravidelné vrypy, naznačující srst. Ze hřbetu rostou perutě, na koncích zakroucené, nahoru vztyčený ohon je rozeklaný, z jeho prutu vystupuje srpkovitý útvar. Okřídlené zvíře, v němž chtěl umělec nepochybně zobrazit draka, je obvíjeno hadem, jehož tělo s náznakem šupin tvoří na dračích prsou smyčku. Ušatá (?) hlava hada se čumákem dotýká dračí tlamy. Celý výjev byl v době, kdy bylo kování používáno, umístěn 5 až 6 mm nad pásem, na vyvýšeném prstenci, který tvoří okraj ozdoby. Na pás se zachycovalo několika nýty, z nichž jeden s dvoumilimetrovou plochou hlavičkou je umístěn mezi hadí hlavou a okrajovým prstencem, druhý v úhlu pod předníma nohama draka, další nad ocasem. Čtvrtý byl zřejmě v ulomené části pod zadníma nohama draka. Kování mělo původně dvě části, dolní část se nezachovala, zůstal jen jeden kloub stěžejky. Za zmínku ještě stojí, že obraz netvoří rovnou plochu. Kování je deformováno, jeho okraje jsou zkrouceny podél osy, probíhající hadím krkem a ocasem draka. Ve žlábků pod hadím tělem se na zadní noze draka zachovaly zbytky zlacení.

Sídliště, na němž bylo kování nalezeno, patří k nejbohatším částem mikulčického areálu<sup>3</sup> (obr. 1). Církevní stavba tu dosud objevena nebyla, ale na všech

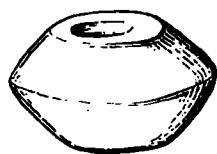
<sup>1</sup> Vedoucím výzkumu v Mikulčicích, akademiku J. Poulíkovi děkuji za důvěru, s níž mne pověřil zpracováváním předvelkomoravského horizontu na této lokalitě.

<sup>2</sup> Z. Klanica, Předběžná zpráva o výzkumu slovanského hradiska v Mikulčicích za rok 1966, Přehled výzkumů 1966, AÚ ČSAV Brno 1967, str. 41–51, tab. 19:7; Z. Klanica, Zur Frage der Anfänge des Burgwalls „Valy bei Mikulčice“, AR XX/5, 1968, str. 626–644, obr. 11:1,2.

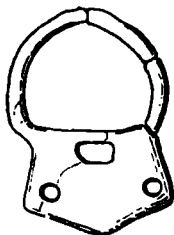
<sup>3</sup> J. Poulík, Dvě velkomoravské rotundy v Mikulčicích, Praha 1963, str. 123 a d.; Z. Klanica, Vorbericht über die Grabungsergebnisse des altslawischen Burgwalls in Mikulčice für das Jahr 1964, Přehled výzkumů 1964, AÚ ČSAV Brno 1965, str. 44–51; Z. Klanica, Výsledky čtrnácté sezóny výzkumu v Mikulčicích, Přehled výzkumů 1967, AÚ ČSAV Brno 1968, str. 63 a d.



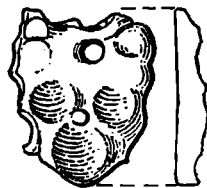
Obr. 1. Mikulčice, okr. Hodonín. Část prozkoumané plochy sídliště, které se na západní straně přimyká ke knížecímu hradu.



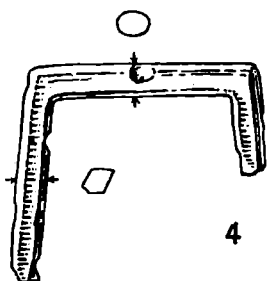
1



2



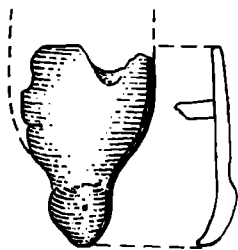
3



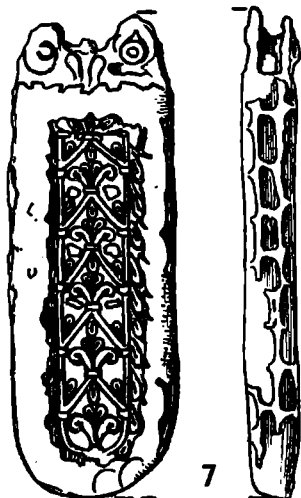
4



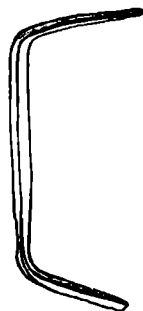
5



6



7



8



9

Obr. 2. Mikulčice, okr. Hodonín. Drobné nálezy z druhého horizontu předvelkomoravského sídliště (700—800 n. l.).

zkoumaných plochách se odhalilo neobvyklé množství jílovitopísčitých úprav, pocházejících ze vzájemně se překrývajících a porušujících podlah sídlištních objektů, postavených hustě vedle sebe a seřazených do formací, připomínajících ulice. Odpadní vrstvy v úrovni podlahových úprav i v nejstarším horizontu těsně nad podloží, který je úpravami převrstven, přinesly velké množství nálezů. Jejich cena je znásobena v mnoha případech pro nás velmi příznivým uložením jednotlivých horizontů, oddělených sterilními a barevně se odlišujícími mezivrstvami podlahových úprav. Ačkoliv u některých chat můžeme napočítat čtyři i více vrstev úprav jedné a téže podlahy, nálezy z tmavých hlinitých horizontů mezi nimi jsme pro jejich nepříliš výraznou chronologickou odlišnost dosud neroztřídili.

Kulturní vrstvu sídliště rozdělujeme do tří základních horizontů. Naše třídění je předběžné, má pouze pracovní charakter. První a nejstarší horizont se nachází těsně nad podloží, druhý tvoří jílovitopísčité úpravy, nejmladší třetí pochází z doby, kdy chaty již neplnily svoji funkci. První horizont označujeme někdy také jako „požárový“,<sup>4</sup> protože obsahuje množství uhlíku, zhořených trámů i celých konstrukcí, např. základy srubů. K němu patří také objekty, jejichž stěny byly postaveny z husté tyčkoviny. K nejstaršímu horizontu počítáme jen ten nálezový materiál, který byl již v terénu od mladších vrstev bezpečně oddělen horizonty jílovitopísčitých úprav. Šťastnou náhodou sem patří i první kování.

Ve čtverci I/15, odkud kování pochází, se při výzkumujevila tato situace: Ve třetím horizontu těsně pod povrchem ležely roztroušeny drobné kameny, pod nimi se asi 40 cm pod povrchem objevil hrob č. 800. Kostra většího dítěte ležela nznak natažená s rukama podél těla, lebka otočena obličejovou částí dolů, krční obratle rovněž. Dno hrobu, v němž nebyly nálezy, tvořila odpadní vrstva objektu 629, která se objevila v hloubce asi 45 až 50 cm pod povrchem. Chata 629 měla značně rozsáhlou podlahu o rozměrech 7×3 m. Nad ní byla objevena další kostra tentokrát dospělého jedince bez nálezů (hrob 799). Nohy kostry proklesávaly mezi odpadní vrstvou v obdélníkové jámě uprostřed podlahy. Obdélník jílovité úpravy chaty 629 byl lemován po celém obvodu odpadní vrstvou ze zvířecích kostí, drobného kamení a úlomků keramiky. Úprava tvořila vrstvou asi 40 cm silnou, při jejím rozebírání byla v mase jílu nalezena bronzová pinzeta (obr. 4:5), pocházející z nejstaršího horizontu. Pod jižní částí úpravy objektu ležela slabší šedá jílovitohlinitá vrstva s uhlíky. Konstrukce objektu ani zbytky ohniště nebyly zjištěny. Po odebrání vrstvy hnědého jílu v severní části objektu (629a) se objevil čistý žlutý písek, lemovaný po okrajích šedesáticentimetrovým pásem, prokleslým z horní vrstvy po zetlení ložných trámů. V hloubce 80 cm tvořil písek čtverec o straně asi 320 cm, lemovaný pruhy rezavého písku a jílu. Niže pod pískem se ukázaly zbytky trámů. Jáma, dělicí objekt na dvě části, patří k nejmladší fázi úpravy. Kromě stěpů se v ní našel rámeček bronzové přezky (obr. 2:4), který patří do druhého horizontu sídliště. Na podložním jílu (první horizont) byly po odstranění podlah zjištěny v hloubce 90 cm pod povrchem stopy spálených dřevěných konstrukcí, přepálené plochy podložního jílu, popel, mezi tím zlomky pekáče. V podloží se vyrýsovala řada kulových jamek o průměru 4–5 cm, vzdálených vzájemně od sebe 23 cm. Jde o pozůstatek tyčkové stěny objektu, zahrocené kůly byly zatlučeny do podloží 15 až 20 cm

<sup>4</sup> Z. Klanica, *Vorgrossmährische Siedlung in Mikulčice und ihre Beziehungen zum Karpatenbecken*, *Studijné zvesti* 16, Nitra 1968, str. 124–134.

hluboko. Uvedený objekt neznámého účelu zasahuje i do vedlejšího čtverce J/15, jeho jižní stěna se zřejmě nezachovala. Jen několik centimetrů východně od řady kúlových jamek bylo na podloží v hloubce 90 cm pod povrchem nalezeno první kování.

Druhý exemplář kování (obr. 4:9) se našel v roce 1967 jen několik metrů od místa, kde byl objeven první.<sup>5</sup> Také tento kus má svoji „vadu“, není sice pokroucen jako první, ale jeho část v okolí zadních tlap draka je včetně okrajového prstence nedostatečně odlita. Ze stěžecky zůstala i střední část, která byla v kloubu odlomena od závěsku, který původně tvořil součást ozdoby. Podobně jako první kování je také toto patrně nepovedeným a odhozeným výrobkem.

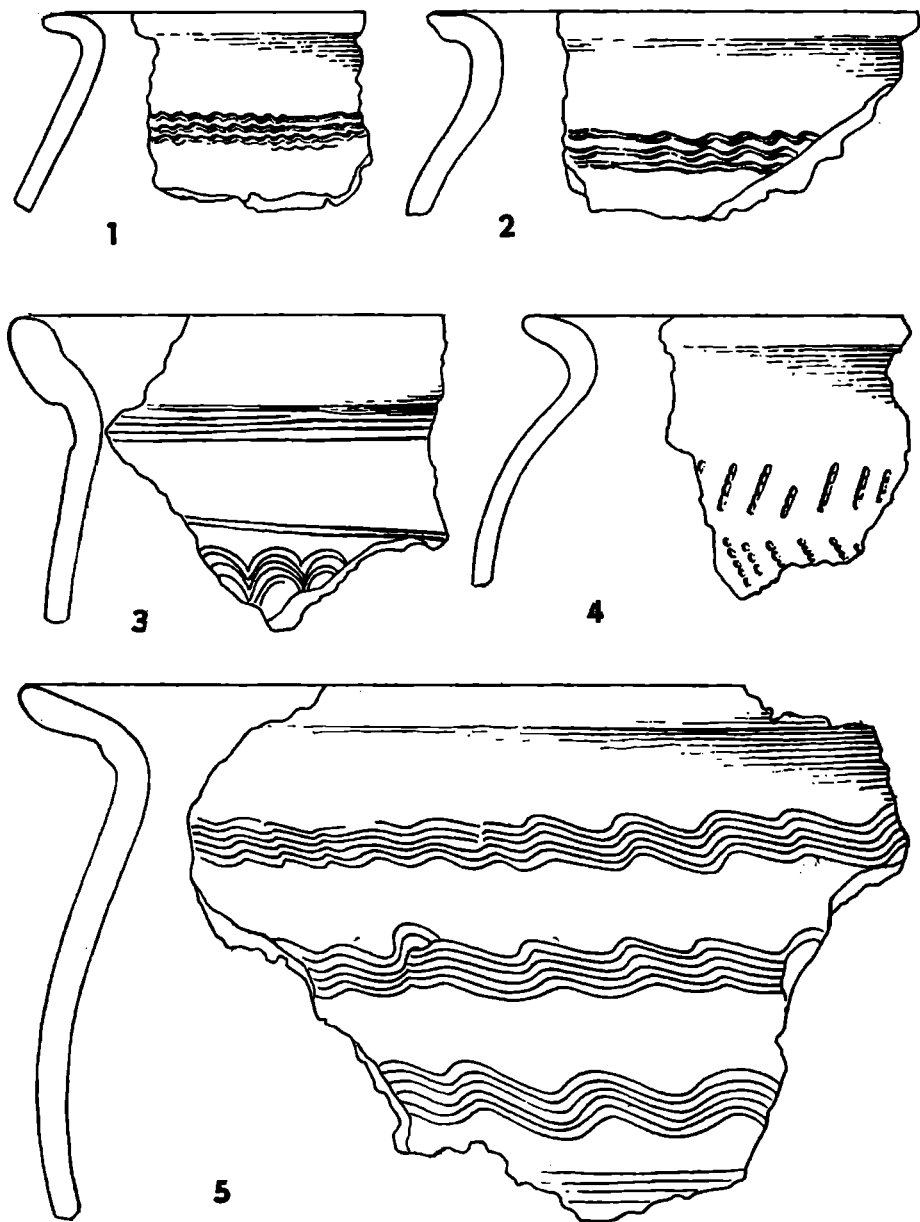
Nálezové okolnosti nejsou tak příznivé jako u prvního nálezu. Ačkoliv i druhé kování bylo nalezeno v hloubce 90 cm těsně nad podlozím, jeho poloha vedle podlahové úpravy a nikoliv pod ní nedovoluje bezpečné zařazení do prvního horizontu. Kování bylo objeveno v těsné blízkosti podlahy na rozhraní čtverců J/16 a J/15 v úzké zjišťovací sondě, vedené kolmo k jihovýchodní hraně podlahy obj. 655, nelze tedy vyloučit, že toto kování náleží k odpadnímu horizontu podlahy objektu 655. Jílovitohlinitá, místy písčítá plocha podlahové úpravy objektu 655 se vyrýsovala v hloubce okolo 45 cm pod povrchem, tedy ve stejné úrovni, jako většina podlah druhého horizontu. Chata, k níž podlaha náležela, byla několikrát přestavována. Po odstranění horní jílovitohlinité podlahy se objevila pod ní starší podlahová úprava ze žlutého písku. Pod touto pískovou úpravou byla tmavá, silně uhlíkovitá mezivrstva, která ležela na slabě úpravě podlahy jílovité. Pod nejstarší jílovitou podlahou objektu byly rozsáhlé a poměrně mocné vrstvy tvrdého popela šedé barvy. Tento popel nebyl zjištěn ve čtverci J/15, zbytky podlahy 655 tu překrývaly podlahu 657. Horní písková úprava obj. 655 (těsně pod mladší jílovou podlahou) je datována pozlaceným bronzovým nákončím, které bylo nalezeno ve čtverci K/15 na okraji úpravy v černé hlinité vrstvě s uhlíky v hloubce 70 cm (obr. 2:7). Naše kování s figurální výzdobou (obr. 4:9) patří zřejmě k nejstarší fázi objektu 655 (spodní písková podlaha), o níž jsme uvedli, že překrývá metrovým pruhem podlahu objektu 658. Písková podlaha objektu 658 patří k nejstarším na sídlišti. Narazilo se na ni až v hloubce 70 cm, ležela přímo na podložním jílu. Po jejím obvodu se v podloží vyrýsovaly řady kúlových jamek o průměru 3–4 cm (mezery mezi nimi 16 cm) přesně sledující obrysy podlahy. Příklad tohoto objektu naznačuje, že horizont jílovitopísčitých podlah (druhý) měl značnou délku trvání a není vyloučeno, že i objekty prvního horizontu byly původně opatřeny podlahovými úpravami.

Vytvoření relativní chronologie na sídlišti a její aplikace na větší množství nálezů je jen otázkou času.<sup>6</sup> Nejmladší třetí horizont z doby po zániku chat datujeme dnes podle nálezů v kostrových hrobech, zahloubených do vrstvy nad podlahami. V hrobě 794 (obr. 1, čtverec H/14) se našly dva páry zlatých náušnic, dvě s desíti granulovanými bubínky, dvě s oboustranným klasovitým hrozníčkem. V hrobě 798 ležela malá amforka z jemně plavené hlíny. Oba hroby můžeme podle současných zvyklostí datovat do doby okolo poloviny 9. století.<sup>7</sup>

<sup>5</sup> Z. Klanica, Výsledky čtrnácté sezóny, str. 68–69.

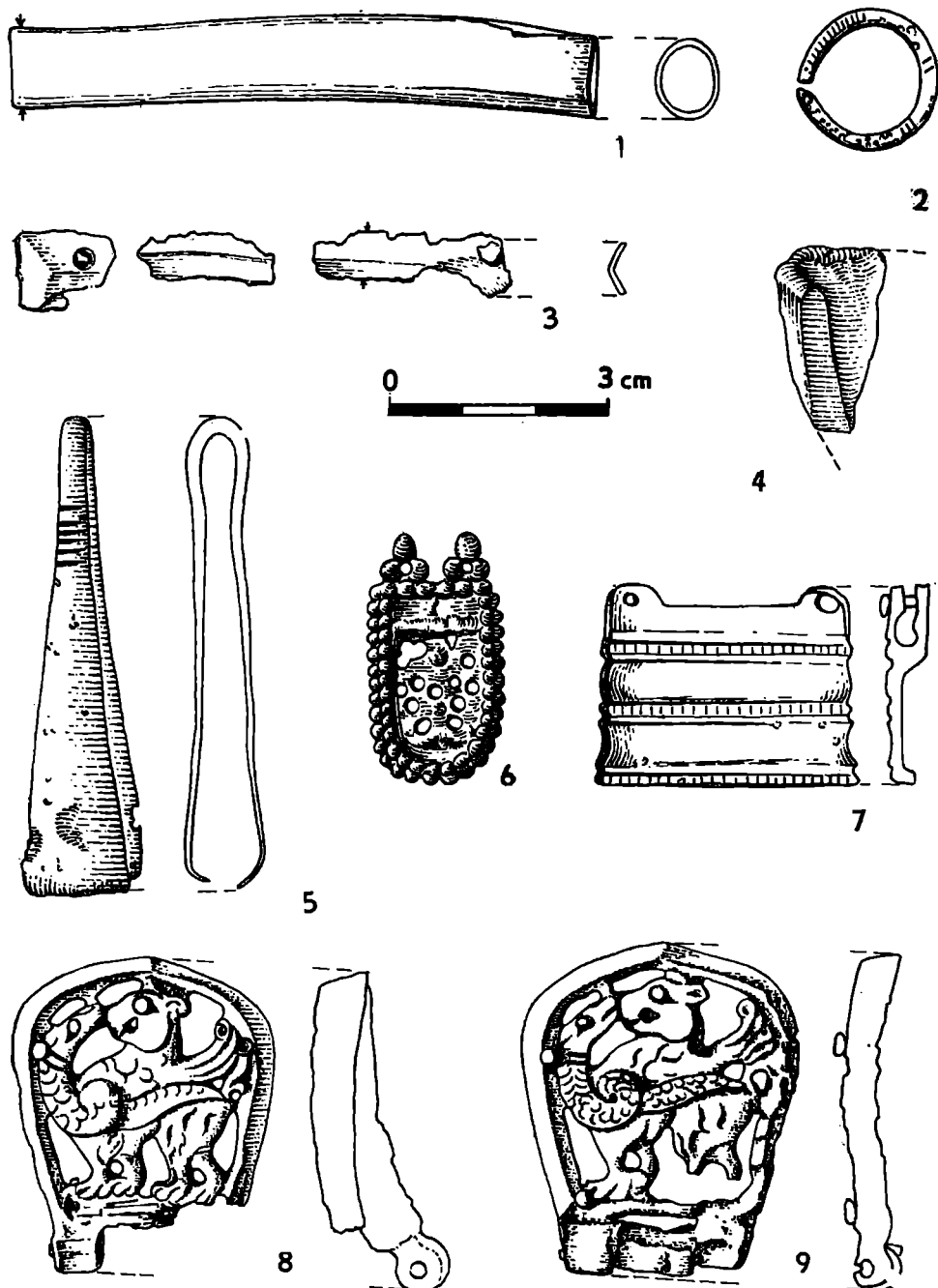
<sup>6</sup> J. Poulík, Dvě rotundy, str. 124.

<sup>7</sup> J. Poulík, Pevnost v lužním lese, Praha 1967, str. 209–211.



0 3 cm

Obr. 3. Mikulčice, okr. Hodonín. Keramika z druhého horizontu předvelkomoravského sídliště (700–800 n. l.).



Obr. 4. Mikulčice, okr. Hodonín. Drobné nálezy z prvního horizontu předvelkomoravského sídliště (550–700 n. l.).



Horizont podlah (druhý) je charakterisován nálezy, které jsou vyobrazeny na dvou tabulkách (obr. 2, 3). Keramika druhého horizontu (obr. 3) se hlásí převážně do okruhu typu 1 našeho třídění.<sup>8</sup> Pro datování horizontu mají ovšem větší význam kovové předměty a zvláště bronzové okrasy (obr. 2). Zmínil jsem se již o pozlaceném nákonči (obr. 2:7), k jehož charakteristické výzdobě najdeme obdoby na borduře nádoby č. 20 nebo na nádobě č. 14 pokladu San Nicolaul Mare<sup>9</sup> i na větším nákonči z Blatnice.<sup>10</sup> Tvarem a rozměry nákonči odpovídá známému nálezu z Modré.<sup>11</sup> Další bronzové ozdoby již nejsou chronologicky tak výrazné. Jednoduchá bronzová přezka (obr. 2:2) i část rámečku jiné přezky (obr. 2:4) stejně jako drobná bronzová výšivka (obr. 2:3) neměly v rámci velkomoravského horizontu nijak přesněji vymezenou dobu svého výskytu. Zajímavý je zlomek bronzového nákonči s kapkovitým zakoučením v dolní části (obr. 2:6), které můžeme považovat za příbuzné projevům stylu insulárního nebo obdobným tvarům středomořských památek.<sup>12</sup> Dvoudílné lité bronzové kování není sice běžné v inventáři kostrových hrobů ze 6.—8. stol. v Karpatské kotlině, ale jeho rytá výzdoba na puncovaném pozadí je charakteristická pro onu skupinu bronzů, která bývá obvykle považována za nejmladší, tedy ze 2. pol. 8. stol.<sup>13</sup>

Pro první horizont jsou příznačné střepy z keramiky typu 2.<sup>14</sup> Vybrané okraje z této stratigraficky nejstarší vrstvy, nalezené v bezprostřední blízkosti kování, ukazují převážně jednoduché profilace (obr. 5), vyskytnou se však i okraje římsovité (obr. 5:1).<sup>15</sup> Další nálezy tohoto horizontu jsou vyobrazeny na obr. 4. Jednoduchý kostěný „jehelníček“ (obr. 4:1) byl nalezen na podloží pod severním cípem podlahy obj. 658. Hladké kostěné „jehelníčky“ kruhového průřezu se vyskytují v ženských hrobech převážně v okruhu plechových okras ze 6.—7. stol.<sup>16</sup> Udržují se však v používání zřejmě i v dalších stoletích. Bronzové kování původně obdélníkovitého tvaru o rozměrech 3,5×2,2 cm s podélným otvorem uprostřed (délka 1,7 cm) se bohužel při konzervaci rozpadlo na vyobrazené kousky (obr. 4:3), přesto však můžeme tuto ozdobu srovnat s obdobným nálezem v koňském hrobě č. 2 na pohřebišti ze 6.—7. století v Boly i s dalšími nálezy téhož období.<sup>17</sup> Zlomek tyglíku (obr. 4:4), objevený v hloubce 85 cm pod povrchem pod východním rohem obj. 659 potvrzuje a rozhojňuje dosavadní doklady o zpracovávání bronzu v Mikulčicích již v samotných počátcích slovan-

<sup>8</sup> Z. Klanica, Pokus o třídění keramiky z Mikulčic, Sborník k šedesátinám J. Poulíka, Brno 1970, str. 104.

<sup>9</sup> N. Mavrodinov, Le trésor protobulgare de Nagyszentmiklós, Budapest 1943, str. 55 a d., tab. XXI, XXXII.

<sup>10</sup> K. Benda, Karolinská složka blatnického nálezu, SIA XI—1, 1963, str. 213, obr. 16:13.

<sup>11</sup> V. Hrubý, V. Hochmanová, J. Pavelčík, Kostel a pohřebiště z doby velkomoravské na Modré u Velehradu, ČMMB 40, 1955, str. 42—126. Srv. J. Cibulka, Velkomoravský kostel v Modré u Velehradu a začátky křesťanství na Moravě, Praha 1958, str. 220 a d.

<sup>12</sup> D. M. Wilson, Anglo-Saxon Ornamental Metalwork 700—1100, London 1964, tab. XL; J. Strzygowski, Die altslawische Kunst, Augsburg 1929, obr. 161, 162.

<sup>13</sup> D. Cszallány, Vizantijskije monety v avarskich nachodkach, AAASH II, 1952, str. 235—250.

<sup>14</sup> Z. Klanica, Pokus o třídění keramiky, str. 104.

<sup>15</sup> Z. Klanica, Zur Frage der Anfänge, obr. 1.

<sup>16</sup> I. Kovrig, Das awarenzeitliche Gräberfeld von Alattyán, Budapest 1963, tab. II:23.

<sup>17</sup> L. Papp, A Bolyi avarkori temető, A Janus Pannonius Múzeum Évkönyve 1962, Pécs 1963, str. 163—193, tab. IV:1,2; A. Marosi, N. Fettich, Trouvailles Avars de Dunapentele, Budapest 1936, tab. VIII:36—38.

ského osídlení.<sup>18</sup> Bronzová pinzeta (obr. 4:5), nalezená 45 cm pod povrchem v mase podlahy objektu 629, patří k poměrně rozšířeným nálezům ve starší fázi hrobů s litými bronzovými okrasami,<sup>19</sup> později nejsou tak časté. Velmi zajímavým nálezem z tmavé jílovitohlinité vrstvy je bronzové nákončí (obr. 4:6), objevené v hloubce 55 cm pod jílovou úpravou objektu 626. Patří bezesporu k nejmladším nálezům této skupiny. Oboustranné nákončí s perlovcovou lištou na okraji známe sice z východního Středomoří, kde jsou datována do 7. století,<sup>20</sup> v oblasti Karpatské kotliny však byla dosud považována spíše za mladší.<sup>21</sup> Zatím nejsme schopni říci, které datování je správné. Nákončí obdobné našemu bylo nalezeno v hrobě č. 176 v Nových Zámcích jako součást kompletní pásové garnitury.<sup>22</sup> Ve stejném hrobě byla ještě jednoduchá nezdobená nádoba podobná pražskému typu a baňatá nádoba s uchem a výlevkou, která patří do okruhu tzv. žluté keramiky. Někteří badatelé se domnívají, že nositelé této keramiky a litých bronzů přišli koncem 7. století do Karpatské kotliny.<sup>23</sup> Druhá polovina 7. stol. by mohla být i datem nejstaršího výskytu podobných kování, což odpovídá našim představám o období, kdy skončilo velkým požárem trvání sídliště prvního horizontu. Možná stejného stáří je pozlacené bronzové nákončí zvláštního tvaru (obr. 4:7), k němuž známe analogii z Gajar.<sup>24</sup>

Probrali jsme možnosti, které nám pro hodnocení a datování obou kování skýtá jejich příslušnost ke stratigraficky nejstaršímu horizontu předvelkomoravského sídliště v Mikulčicích. Zbývá provést rozbor samotných kování.

Scéna, která tvoří výzdobu obou našich kování, představuje neobvyklý motiv zápasu draka s hadem. Had byl již ve starém Egyptě považován za úhlavního nepřítele Ra, boha nebe a slunce, za mocnost podsvětí a temnoty. V Thébách je zobrazován jako posvátné zvíře bohyně smrti.<sup>25</sup> Odtud je jen krůček ke starověké představě bájněho, pohledem zabíjejícího hada baziliška, i pojetí hada v umění starokřesťanském. Ve výzdobných motivech řezbářské práce na truhlici z Terraciny (obr. 6:3) vidíme zápas s hadem v různých podobách a variantách, jelen s hadem, páv, chiméra s hadem atd.; had hraje důležitou roli i na dalších obrazech téže památky, počínaje motivy rajskeho stromu až k Heraklovskému cyklu.<sup>26</sup> Obdobné obrazy (jelen s hadem, orel s hadem) zdobí mozaikovou podlahu velkého císařského paláce v Konstantinopoli (asi 500–600 n. l.).<sup>27</sup> Středomoří přináší řadu dalších dokladů značného teritoriálního rozšíření uvedeného

<sup>18</sup> J. Poulik, *Pevnost v lužním lese*, str. 151 a d.

<sup>19</sup> J. Eisner, *Devínska Nová Ves*, Bratislava 1952, tab. 50:2, 81:7.

<sup>20</sup> M. Ch. Ross, *Catalogue of the Byzantine and Early Medieval Antiquities in the Dumbarton Oaks Collection*, Washington 1965, obr. XXXV, č. 43.

<sup>21</sup> N. Fettich, *Das awarenzeitliche Gräberfeld von Pilismarót-Basaharc*, Budapest 1965, str. 90 a d.

<sup>22</sup> Z. Čiliňská, *Slawisch-awarisches Gräberfeld in Nové Zámky*, Bratislava, 1966, tab. XXXVI:16.

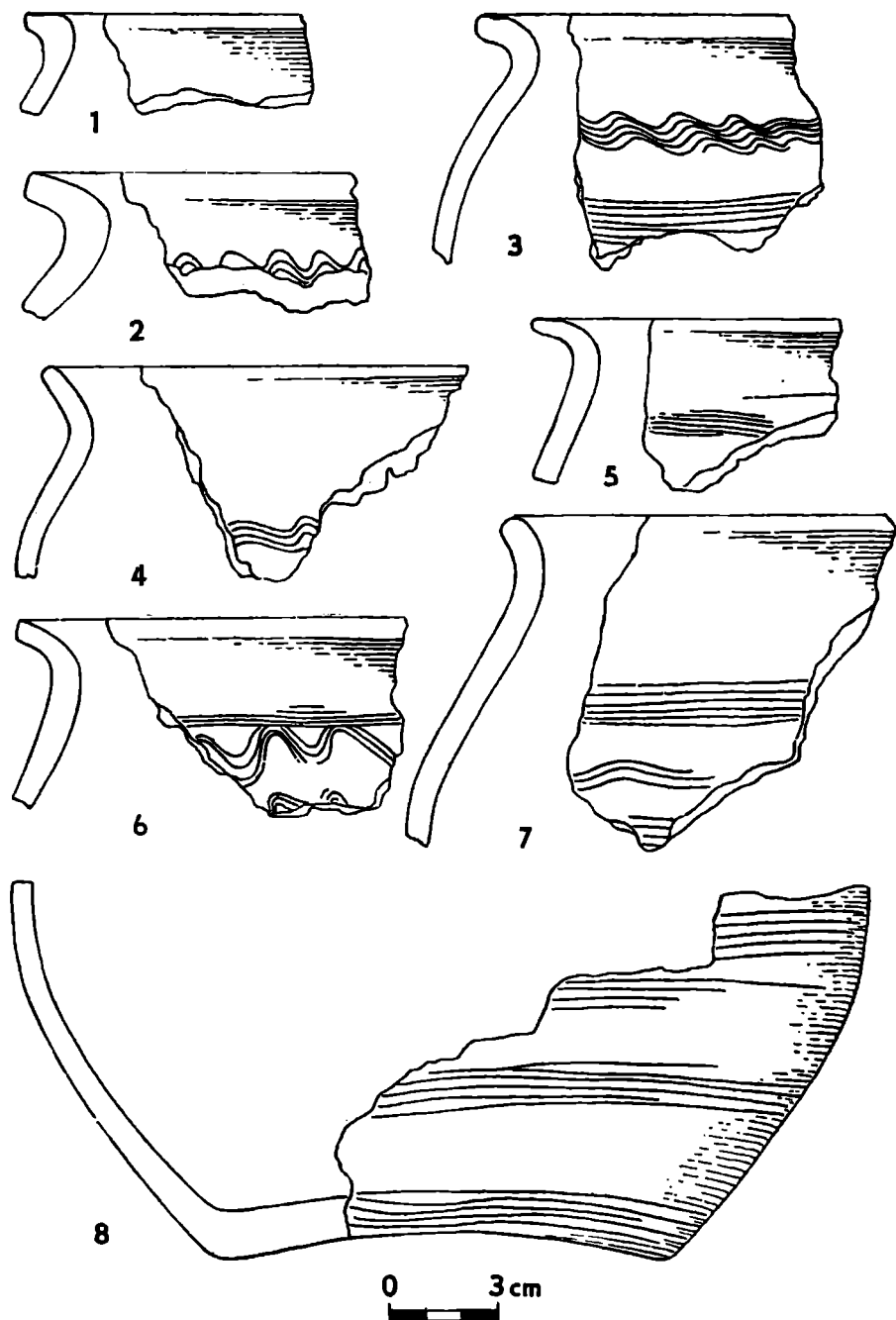
<sup>23</sup> D. Bialeková, *Zltá keramika z pohrebisk obdobia avarskej ríše v Karpatskej kotline*, SIA XV-1, 1967, str. 5–76.

<sup>24</sup> N. Fettich, *Die Metallkunst der Landnehmenden Ungarn*, Budapest 1937, tab. C:9,10.

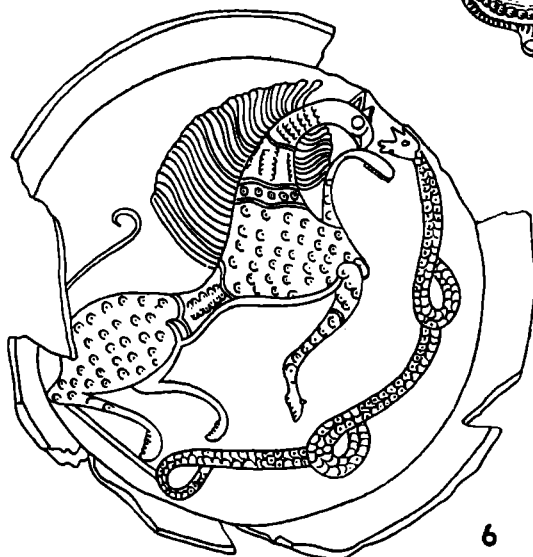
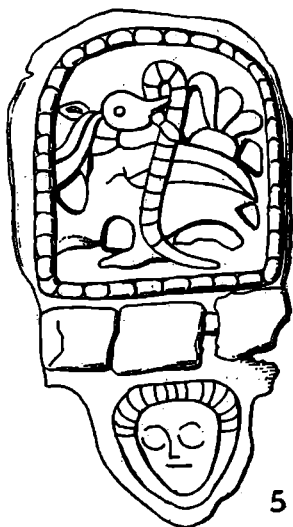
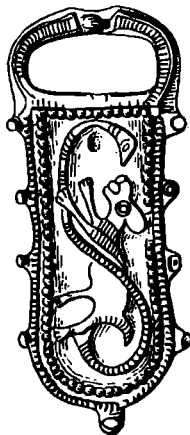
<sup>25</sup> G. Ristow, *Das Frosch- und Krötenmotiv auf koptischen Tonlampen in der frühchristlich-byzantinischen Sammlung*, Forschungen und Berichte, Staatliche Museen zu Berlin, Bd. 3/4, 1961, str. 61.

<sup>26</sup> N. Mavrodinov, *Le trésor protobulgare*, tab. XXXVII a d.

<sup>27</sup> A. Grabar, *Die Kunst im Zeitalter Justinians*, München 1967, str. 104, obr. 106; *Istorija Vizantii*, M. 1967, str. 457.



Obr. 5. Mikulčice, okr. Hodonín. Keramika z prvního horizontu předvelkomoravského sídliště (550–700 n. l.).



Obr. 6. Raněstředověká vyobrazení zápasu s hadem: 1 — zlaté kování ze sibiřské kolekce Eremitáže; 2 — Vjatka, stříbrná mísa (IX. stol.?): 3 — dřevěná truhla z Terraciny (VII. až VIII. stol.?): 4 — přezka z Leónu (VII. stol.); 5 — kování z Bilisics (VII.—VIII. stol.); 6 — mísa z Chersonu (IX. stol.); 7 — byzantská hlavice sloupu (VII. stol.). — (1 a 6 podle N. Kondakova; 2,3,7 podle N. Mavrodinova; 4 podle H. Zeisse.)

pojetí. Patří sem přezka z provincie León (obr. 6:4) ve Španělsku,<sup>28</sup> četná vyobrazení hada, představujícího zlo, známe i z koptického umění.<sup>29</sup> Zápas draka s hadem je náplní obrazu na glazované míse (obr. 6:6) z Chersonu.<sup>30</sup> V sásánovském umění motivy tohoto druhu oblíbené nebyly, možná z důvodů náboženských. Zato je nacházíme na územích, silně ovlivněných íránským importem, jako byla Sibiř (obr. 6:1)<sup>31</sup> nebo povodí Kamy (obr. 6:2).<sup>32</sup> Zobrazení hada spolu s býkem či koněm je vládnoucím a nejrozšířenějším párem totemů ve všech zemích střední Asie.<sup>33</sup> Universální obraz hada a býka, který se zde objevuje jako personifikace dobra a zla, má kořeny zřejmě v dualistické mytologii zoroastrické, ve které je učení o trvajícím střetnutí mezi silami dobra a zla jedním z hlavních článků víry.<sup>34</sup> V souvislosti s totemismem národů střední Asie nelze nepřipomenout zprávy čínských letopisů o tom, že Žužané, kteří patrně představovali jednu ze složek avarského kmenového svazu, odvozovali svůj původ od červů nebo hadů.<sup>35</sup>

Ve vztahu k našemu kování jsou však uvedené vyobrazení poměrně vzdálená. Nám je bezesporu bližší myšlenkové a výrazové pojetí výzdoby předmětu pokladu ze San Nicolaul Mare. Objevuje se zde drak, prozrazující v mnoha detailech příbuznost s vyobrazením na kování z Mikulčic.<sup>36</sup> Na rozdíl od drakagryfa, jak jej známe z přechetných kování v hrobech s litými bronzami ze 6.—8. stol. v Karpatské kotlině, jsou figury na nádobách ze San Nicolaul Mare, stejně jako drak na našem kování, pojaty realističtěji a blíží se tak mnohem více oběma okruhům bezesporu společným předlohám pontickým.

Nejbližší obdobou mikulčického kování je ozdoba, která byla součástí olovené garnitury z hrobu 1 v Bilisicsi (obr. 6:5).<sup>37</sup> Tuto ozdobu i další olovená kování z kostrových hrobů na území Karpatské kotliny označuje N. Fettich jako výrobky slovanské.<sup>38</sup> D. Csallány vysvětluje obraz jako mýtologickou scénu s figurou čtyřnohého pavího draka, který má hlavu obrácenou doprava a v ní drží svůj hadu podobný ocas.<sup>39</sup> Smyslem obrazu se obšírně zabýval i Z. Takács.<sup>40</sup> N. Fettich při popisu uvádí u draka toliko dvě nohy, zato však zdůrazňuje, že jde o zápas draka a hada a správně rozpoznává jeho dualistickou podstatu.

<sup>28</sup> H. Zeiss, Die grabfunde aus dem spanischen Westgotenreich, Berlin—Leipzig, 1934, tab. 16:11.

<sup>29</sup> P. Du Bourguet, Die Kopten, Baden-Baden, 1967, str. 160, 176.

<sup>30</sup> N. P. Kondakov, Příspěvky k dějinám středověkého umění a kultury, Praha 1929, str. 103, obr. 38.

<sup>31</sup> Tamtéž, str. 50, obr. 20; k tomu V. F. Štejn, Zolotyje sibirskije plastiny s izobraženijem „kabana“, obvitogo zmejej, Sibirskij archeologičeskij sbornik, II, 1966, str. 259—266.

<sup>32</sup> N. Mavrodinov, Le trésor protobulgare, str. 153.

<sup>33</sup> S. P. Tolstov, Drevnij Chorezm, M. 1948, str. 128.

<sup>34</sup> G. Gropp, Die Funktion des Feuertempels der Zoroastrier, Archäologische Mitteilungen aus Iran, N. F. Bd. 2, 1969, str. 147—175.

<sup>35</sup> S. P. Tolstov, op. cit., str. 128.

<sup>36</sup> N. Mavrodinov, Le trésor protobulgare, mísa č. 8.

<sup>37</sup> N. Fettich, Symbolischer Gürtel aus der Awarenzeit, Móra Ferenc Múzeum Évkönyve 1963, Szeged 1963, str. 61 a d.

<sup>38</sup> Op. cit., str. 83.

<sup>39</sup> D. Csallány, Az Atókháza-Bilisicsi Avarkori Sírleletek, A Móra Ferenc Múzeum Évkönyve, Szeged 1957, str. 109—132.

<sup>40</sup> Z. Takács, Iranisch-hellenistisches und Ostasiatisches in der Kunst der grossen Völkerwanderung, Ostasiatische Zeitschrift, XVII, 1941/1942, str. 120—130.

Masku na závěsku považuje za vyobrazení Heraklovo.<sup>41</sup> Hrob 1 z Bilisics<sup>42</sup> obsahoval vedle zmíněného kování ještě další pásové ozdoby. Hladká vrtulovitá závlačka s okrajovým zdobením, stejná jako v hrobě z Bilisics, byla nalezena v Nových Zámčích<sup>43</sup> v celku společně s bronzovou byzantskou přezkou, kterou můžeme datovat podle D. Csallányho do 7. stol.<sup>44</sup> V hrobě 1 bylo také velké dvoudílné oboustranné nákončí, tvarem zcela analogické tomu, které jsme uvedli mezi charakteristickými nálezy našeho prvního horizontu (obr. 4:6). Uzavřenost tohoto okruhu památek dokumentuje řada dalších nálezy celků z Karpatské kotliny.<sup>45</sup> Předlohy k výrobě oboustranných nákončů, které jsou vůdčím prvkem tohoto okruhu, známe v oblasti východního Středomoří, kde jsou podobné předměty datovány do 7. stol.<sup>46</sup>

Závěr naší studie, v níž jsme využili pro zhodnocení obou mikulčických kování jak stratigrafických pozorování přímo při výzkumu, tak i všech ostatních dostupných poznatků, především srovnávacího materiálu, ukazuje, že oběma metodami jsme dospěli, pokud se týká datování popisovaných ozdob, ke stejnému závěru. Podle našeho rozboru budeme kování datovat na konec 7. století, což je také doba, kdy bylo zřejmě zničeno požárem nejstarší mikulčické sídliště, které jsme označili jako první horizont. Protože některé z nejstarších nálezů v Mikulčicích, k nimž patří zejména výlitek z formy na sponu, plechové nákončí, náušnice typ Szent Endre a další předměty, můžeme datovat již do druhé poloviny 6. stol., můžeme stanovit dobu trvání prvního horizontu přibližně mezi léta 550—700. Charakter nálezů druhého horizontu (jílovitohlinité podlahy) ukazuje, že většina z nich mohla být vyrobena a používána během osmého století. Takové datování potvrzují i objekty třetího, nejmladšího horizontu na sídlišti, které se na západní straně přimyká ke knížecímu hradu. Žena se čtyřmi zlatými náušnicemi (hrob 794) byla pohřbena na jednu z nejmladších podlah druhého horizontu nepochybně v době, kdy chata, k níž podlaha patřila, již svoji funkci neplnila. Sídlištní horizont velkomoravský byl v těchto místech natolik porušen mladšími zásahy, že intaktní objekty se takřka nezachovaly.

Pro obě mikulčická kování s vyobrazeným bojem zvířat nemáme ve známém materiálu z kostrových hrobů 6.—8. stol. v Karpatské kotlině přesnou analogii. Celé pojetí obrazu na našich kováních se svojí staticností ostře odlišuje od ztvárnění gryfa, jak jej známe na litých bronzích z Karpatské kotliny. Víme, že v tomto okruhu gryf zpravidla bývá vyobrazen v poskoku, dynamicky. Rozdíly obou pojetí vyobrazení totemového zvířete jsou velmi markantní a naznačují odlišnost dvou kulturně politických oblastí, které jsou v předvelkomoravském období doloženy ve střední Evropě. Na příkladu obou našich kování můžeme ukázat, že kulturní podněty, přicházející z východního Středomoří do střední Evropy nebyly zprostředkovány oblastí avarského kmenového svazu, nýbrž přicházely přímo do prostředí slovanských kmenů, sídlících severně od svazu.

<sup>41</sup> N. Fettich, *Symbolischer Gürtel*, str. 63.

<sup>42</sup> Op. cit., obr. 1, str. 65.

<sup>43</sup> Z. Čilinská, op. cit., tab. XXVII.

<sup>44</sup> D. Csallány, *Pamjatniki vizantijskovo metaloobrabatyvajuščevo iskusstva*, *Acta Antiqua Hungaricae* II (1954), str. 311—348.

<sup>45</sup> J. Hampel, *Altertümer des frühen Mittelalters in Ungarn*, Braunschweig 1906, III., tab. 75, 129 a d.

<sup>46</sup> M. Ch. Ross, op. cit.

## ДВА ПРЕДМЕТА ПОКОВКИ С ФИГУРАЛЬНЫМ ИЗОБРАЖЕНИЕМ ИЗ МИКУЛЬЧИЦ

При систематическом изучении славянского укрепленного поселения в Микульчицах, в районе г. Годонин были обнаружены два предмета отлитые из бронзы. Первый предмет (рис. 4:8) лежал в квадрате 1/15 в самом древнем (первом) слое непосредственно на основном грунте, перекрытом основами полов жилых объектов из ила и песка. Второй предмет (рис. 4:9) был найден на границе квадратов J/15 и J/16. В непосредственной близости к обоим предметам и в самом древнем (в стратиграфическом отношении) слое были обнаружены и другие находки, изображенные на рис. 4 и 5. Второй культурный слой поселения характеризуется отобранными находками на рис. 2 и 3. Они были найдены в большей части в отходах около полов из смеси ила и песка. Третий, самый поздний слой представлен в этой части поселения погребениями в землю с находками, которые датируются примерно к 850 г. Первый слой относится к 550—700 гг., а второй к 700—800 гг.

Оба предмета (поковку) мы относим к концу VII в. В известном материале из могил 6—8 вв. с погребениями в землю в Карпатской котловине не встречается точная аналогия нашей части поковки с изображением борьбы дракона и змея. Концепция изображения по своей статичности резко отличается от изображений грифона, которые мы знаем по отлитым бронзовым предметам из Карпатской котловины.

На этой территории грифон, как правило, изображается в прыжке, динамически. Отличия в изображении тотемистического животного весьма разительны и свидетельствуют о наличии двух культурно-политических областей, засвидетельствованных в довеликоморавский период в Средней Европе. На примере двух наших находок поковки можно показать, что импульсы, идущие от восточного средиземноморского побережья в Среднюю Европу не передавались посредством аварского племенного союза, а направлялись прямо в центры славянских племен, живших севернее аварского племенного союза.