

Možný, Ivo

Ekonomika rodiny jako sociálního mikrosystému

Sborník prací Filozofické fakulty brněnské univerzity. G, Řada sociálněvědná. 1982, vol. 31, iss. G26, pp. [43]-67

Stable URL (handle): <https://hdl.handle.net/11222.digilib/111366>

Access Date: 17. 02. 2024

Version: 20220831

Terms of use: Digital Library of the Faculty of Arts, Masaryk University provides access to digitized documents strictly for personal use, unless otherwise specified.

I VO MOŽNÝ

EKONOMIKA RODINY JAKO SOCIÁLNÍHO MIKROSYSTÉMU*

Úvaha o vhodném poznávacím modelu pro zkoumání rodiny (Možný, 1978) nás přivedla ke koncepci rodiny jako maximálně zjednodušeného, leč vzhledem k předmětu našeho zájmu relativně úplného systému sociálních rolí muže a ženy v manželské dyádě.¹ V této stati se chceme věnovat některým aspektům ekonomiky fungování tohoto systému, se zvláštním důrazem na specifický případ fungování tohoto systému v rodinách vysokoškolsky vzdělaných partnerů.

Pohyblivost každého sociálního systému, rodinu nevyjímaje, je zjevně trojí povahy. Především jde o pohyb historický, o restrukturuaci systému v proudu lidských dějin. Chápeme-li v souhlase s Marxovým pojetím dějiny lidstva jako pokračování přírodního vývoje, pak tu můžeme obrazně mluvit o *fylogenetickém vývoji*. Zároveň však probíhá v některých systémech — rodina tu může být exemplárním příkladem — *cyklická restrukturaace* každé jeho aktuální presentace: *ontogenetickým vývojem* rodiny například bychom mohli nazvat skutečnost, že každá jednotlivá rodina prochází postupně sadou vývojových stadií, životním cyklem rodiny, jenž se má k historickému vývoji instituce rodiny, jako se má ontogenese k fylogenesi. A nakonec, za třetí, i pouhé udržení homeostázy, i „pouhá“ reprodukce daného, pro vnějšího pozorovatele neměnného stavu vyža-

* Studie je částí dosud nepublikované monografické práce o rodinách vysokoškolsky vzdělaných partnerů.

¹ Proti tradičnímu pojetí zdůraznil náš model vzájemnou vnitřní funkční sepjatost sociálních rolí muže a ženy, jež nemohou být studovány a pochopeny bez analýzy mechanismů jejich komplementarity. V úvahu je při tom třeba brát nejenom komplementaritu rolí otce a matky, ale také komplementaritu rolí „hospodáře“ a „hospodyně“ (tedy rolí, jež obsahují muž a žena v ekonomické funkci rodiny) a rolí partnerských (tedy role „manžela“ a „manželky“); zdůraznili jsme také, že celý systém nesmí být brán jako zcela uzavřený a nezávislý, ale že součástí vnitřní struktury rodiny jako sociálního mikrosystému jsou i role, které spojují muže i ženu se sférou práce a jsou jistým způsobem i uvnitř rodiny trvale přítomné, a to zejména role „pracovníka“ (tedy té role, v které jsou na jejího nositele vztahována očekávání orientovaná k jeho profesi či odbornosti), role „zaměstnance“ (jíž se každý pracovník začleňuje do formálního systému ve svém zaměstnání) a role „kolegy“ (jíž se začleňuje do pracovních vazeb neformálních).

duje u každého sociálního organismu nepřetržitou vnitřní aktivitu, trvalé vynakládání určité energie: snad bychom mohli říci, že vedle dynamiky má každý sociální systém i svou *kinetiku*.

Tento třetí aspekt, kladoucí důraz na každodenní reprodukci pouhé skutečnosti rodiny, je pro nás nyní nejdůležitější. Všichni víme z osobní zkušenosti, že i to, aby se rodina udržela v opakované všednosti každodenního fungování, vyžaduje vynaložení velké spousty energie. Heuristický model rodiny, z něhož vycházíme, tvoří relativně uzavřený systém i v tom smyslu, že jde o *systém s vlastním energetickým zdrojem*: úroveň, na níž se pohybuje každodenní reprodukce rodinného života, i dynamika rozvoje a změn rodiny v průběhu životního cyklu rodiny se opírá především o množství a kvalitu práce, jež jsou sto muž a žena vynaložit.

V přiměřeném zjednodušení můžeme vycházet z toho, že k dispozici je tu určitá suma energie, vzniklá součtem dvou energií individuálních, a s touto sumou rodina hospodaří. Jak muž, tak žena sestavují víceméně na každý den něco jako svoji osobní „energetickou bilanci“: uvažují, co musí a co mohou, činí rozhodnutí, jak naloží se svým časem a svými silami, kolik energie a času věnují které ze svých základních společenských rolí.

Jejich rozhodnutí nejsou ani zdaleka nezávislá. Každý z partnerů v manželské dyádě ve svém bilancování nutně počítá nejenom s kapacitami svými, ale i s kapacitami, které předpokládá u svého partnera. A musí počítat i s tím, že partner s jeho kapacitami počítá. Tyto předpoklady se pak projevují jako systém komplementárních rolových očekávání a vzájemného vymezování rodinných i mimorodinných rolí. Rodina se tak stává *místem vyjednávání o obsahu rolí* každého člena rodiny. Především rodinných, ale nejen to: předmětem vyjednávání jsou i role vykonávané mimo okruh rodiny, protože na výsledku tohoto vyjednávání v rodině závisí, kolik jim na ně zbude času a sil.

Z tohoto hlediska se pak uvažovaný heuristický model rodiny jeví nejen jako systém relativně uzavřený, ale i jako systém, který se energeticky vnitřně vyvažuje: celá sledovaná sestava rolí působí jako spojitě nádoby. V situaci například, kdy se v rodině dosud bezdětně narodí dítě, stoupnou značně a skokem kapacitní nároky. Matka stojí před rozhodnutím, kolik z těchto nových kapacitních nároků vyrovná z té části zdrojů, jež dosud věnovala svému muži, tedy roli manželky, kolik vezme z role hospodyně, tedy nakolik získá čas a energii tím, že poněkud „zanedbá domácnost“, a kolik půjde na konto jejího zaměstnání: zda uplatní či neuplatní svůj zákonitý nárok na neplacenou mateřskou dovolenou až do dvou roků věku dítěte, nebo zda nastoupí dříve, zda se bude či nebude ucházet o zkrácený úvazek anebo o časově méně náročnou práci a obětuje tak možnost mzdového a hodnotního postupu, anebo zda nic nezmění ani v práci, ani v domácnosti, neboť má zdrojů dost.

Neuvažuje a nerozhoduje se totiž jen sama a nebere v úvahu jen svoje zdroje. Také muž se musí rozhodnout, jak a nakolik nově vzniklý nárok bude vyrovnávat z jeho zdrojů: zda — podle tradičního vzoru — s nově vzniklým otcovstvím zvýší svoje úsilí v zaměstnání, aby zajistil rodině perspektivu ekonomického a sociálního vzestupu a tím zlepšení celkové bilance, anebo zda část svých kapacit také přesune do rodiny. A kterých,

a kam. Zda omezí v práci neformální kontakty, anebo zda bude spořit energii spíše v roli pracovníka, zda je pro rodinu prospěšnější, aby se významněji podílel na dělbě práce v domácnosti, anebo zda vzájemný vztah mezi partnery spíše potřebuje jeho kapacitu emocionální a intelektuální podpory a spoluúčasti, tedy posílení role „manžela“. Rozhodují se oba, muž i žena, a oba — vesměs neuvědoměle nebo polouvědoměle — provádějí klasickou rozvahu typu *náklady : výnosy*, aby na základě jejího výsledku mohli vypracovat určitou osobní strategii, založenou ovšem na meziosobním předpokladu zdrojů a zaměřenou k nadosobnímu, celorodinnému „výnosu“.

V rodině přitom musí docházet k trvale obnovované shodě na strategii společné, nejvýhodnější z hlediska celku; je zjevné, že tato výsledná strategie je výsledkem rovnováhy strategií obou partnerů manželské dyády. Této rovnováhy není dosahováno snadno. Do hry vstupují vzorce distribuce moci, autority a prestiže v rodinném systému. Tyto vzorce jsou zakotveny mimo rodinu, v níž se uplatňují: jsou zakotveny v sociálním bytí, jsou dány pozicí jednotlivých členů rodiny v socioekonomických strukturách mimorodinných; jsou však zakotveny i v sociálním vědomí, a to nejen aktuálně, ale i historicky, v kultuře a tradicích; jsou konec konců zakotveny i subsociálně. Vzorce distribuce moci a autority, stejně jako vzorce hodnot, jež moc a autoritu legitimizují, rodina socializací předává svým dětem; potíž je někdy v tom, že převzaté tradice z rodiny na matčině straně se někdy neshodují s tradicemi rodiny, z níž pochází otec, a odkaz na aktuální stav společenského vědomí, jež by mělo být arbitrem sporu („dnes už přece není možné, aby žena...“), se může neshodovat s odkazem na tradici („víš, že i u vás maminka vždycky...“). Už samo vyjednávání tedy spotřebuje určité množství energie, a někdy je při pozorování procesu dělbě práce v rodině dokonce zjevné, že dosažení dohody o tom, co kdo udělá, dalo více práce, než sama práce, o kterou šlo.²

Proces vyjednávání o dělbu práce, odpovědnosti a autority (moci) je ovšem procesem věčně neukončeným, protože každá dosažená rovnováha je okamžitě znovu destabilizována. Nároky na množství energie jsou trvale proměnné jak u každého pólu manželské dyády (podle fází profesionální životní dráhy zejména), tak u celého rodinného systému (podle fází životního cyklu rodiny); a proměnlivý je také vklad, který do rodiny její členové přinášejí (jinou energii může vynaložit přeadvacitiletý a jinou padesátiletý otec novorozeněte), a tedy i suma energie, kterou má relativně uzavřený systém rodiny ke své každodenní reprodukci i ke své společenské produktivitě k dispozici.³

² Tedy: zjevné je to vnějšímu pozorovateli, zúčastněným to mnohdy nedochází.

³ V poslední instanci je každá ekonomika hospodařením s energií v čase. V našem případě se zdá, že v dialektické jednotě času a energie přesouvá se v průběhu životního cyklu postupně důraz z pólu času na pól energie: pro mladého člověka je limitujícím faktorem spíše čas, pro starého energie. Mladý muž například, který současně klade základy své kariéry, svého rodinného soužití i svého rodinného domku, by si přál, aby den měl víc jak 24 hodin: energie mu nechybí. Manželé, kteří zvažují, zda si ponechat po čtyřicítce nechtěně počaté dítě, rozhodují se vesměs proti nikoli proto, že by se obávali, že na ně nebudou mít dost času; čeho už nemají dost, je energie.

Úspěšné vyřešení problému vyrovnané energetické bilance je pro rodinu životně důležité, protože tam, kde se tento úkol nepodaří zvládnout, kde začnou jednotliví členové rodiny kalkulovat „na vlastní pěst“ a individuální strategie se neohlížíjí na strategii kolektivní, rodina spěje k rozpadu.

EKONOMIKA RODINY VYSOKOŠKOLSKY VZDĚLANÝCH MANŽELŮ

Z naší vstupní úvahy snad vyplývá, že o ekonomice rodiny nebudeme mluvit v tradičním slova smyslu, kdy se ekonomickou funkcí rozumí určitý vymezený okruh aktivit a subsumují se pod ní podfunkce ekonomicky produktivní, ekonomicko výtěžné, hospodařící a spotřební (např. Tyszk a, 1976: 61—62; Bauerová, 1979), ale spíše jako o určitém *aspektu analýzy* fungování rodinného systému jako celku s důrazem na energetické vztahy mezi rolemi mimorodinnými (zaměstnaneckými) a vnitrorodinnými (včetně např. ekonomiky rodičovských a milostných vztahů v rodině), i když pochopitelně osa analýzy bude procházet sférou, která se tradičně považuje za oblast ekonomické funkce rodiny v užším slova smyslu.

Zvolený aspekt analýzy nás samozřejmě zároveň vedl k důrazu na odkrývání ekonomicky racionálních struktur v jednání páru; neznamená to ovšem, a je to snad i zbytečně zdůrazňovat, — že bychom podceňovali ty determinující síly, které jsou v referenčním rámci ekonomické racionality neinterpretovatelné. Z naší vstupní úvahy snad také vyplývá — a zpronevěřili bychom se marxistické sociologii, kdybychom si počínali jinak, — že jako celek budeme brát i komplex práce — volný čas, protože jeho prvky se vzájemně podmiňují a ovlivňují nejenom po stránce kvantitativní, ale — jak ukážeme ještě dále — i po stránce kvalitativní.

RODINA JAKO ELEMENT EKONOMICKÉ MAKROSTRUKTURY

Pokročilejší marxistické analýzy ekonomické funkce rodiny (u nás zejména Večerník, 1970) rozlišují dvojí možný přístup k problematice rodiny jako hospodářské jednotky: na jedné straně může být předmětem našeho zájmu rodina jako element ekonomické makrostruktury, na druhé straně jako mikrojednotka ekonomického rozhodování a činnosti. Nás bude zajímat rodina pracovních exponovaných partnerů z tohoto druhého aspektu; z hlediska makrostrukturálního dotkne se specifík rodin pracovních exponovaných partnerů jen ve velmi elementárním přehledu, neboť je to problematika natolik specifická a předpokládající ekonomickou erudici, že leží mimo naše možnosti — a také za okrajem našich zájmů, protože by zavedla naši studii z oblasti sociologie do oblasti ekonomiky.

Nejprve tedy krátce k hledisku makrostrukturálnímu: Marxistické ekonomy, kteří uvažují o rodině jako o prvku ekonomické makrostruktury, zajímá především, jak rodina umožňuje a stimuluje *rekrutaci pracovní síly*

pro národní hospodářství v potřebném množství a — což je velmi významné — v potřebné kvalitě. Je to radikálně nový pohled proti buržoazní ekonomii, kterou zajímá rodina jen jako jednotka konzumu, krátkodobé či dlouhodobější akumulace, resp. toho, co zbylo z její někdejší produkce statků a zboží.

Náš pohled vychází z Marxova pojetí rozvoje individua jako produkce základního společenského fixního kapitálu: „Skutečné bohatství společnosti je rozvinutá produktivní síla všech jedinců“ (M a r x, 1971: 130, dále M a r x, 1974: 336, 343 aj.) V tomto smyslu, který musíme pokládat za podstatný, produkční funkce rodiny neatrofuje, ale přesouvá se v ní důraz z kvantity na kvalitu. Je pravda, že rodiny už neprodukují zboží, ale produkují producenty a i když ne v takovém množství jako klasická rodina, rozhodně ve vyšší kvalitě.

Rodiny pracovních exponovaných partnerů mohou sloužit jako příklad tohoto trendu. Je charakteristické, že pokud jde o množství, stimulují rodiny vysokoškoláků produkci pracovní síly výrazně podprůměrně. Rodí se v nich, jak jsme už ukázali jinde (M o ŝ n ý, 1979), málo dětí, podle demografických kritérií nereprodukuje vesměs ani samy sebe.

Pro negativní závislost mezi vzděláním ženy a počtem dětí se nabízí několik teoretických vysvětlení, ale žádné samo o sobě neuspokojuje úplně. Je to jev, který je nesporně multideterminován sociálně, psychologicky a ekonomicky. Povšimněme si zde ekonomického aspektu jako jedné z možných determinant. Dítě znamená pro rodinu velkou investici, a to investici náročnou především časově. Cena času rodičů v úvahách společenského nákladu na produkci pracovní síly byla zatím přehlížena. Čas je přitom pro Marxe jedním ze základních objektů hospodaření. Tam, kde je využitý pro „rozvoj společenského individua“, kde ho člověk využije k „osvojování si své vlastní produktivní síly, . . . pochopení přírody a jejímu ovládnutí“, tam „čas pro plný rozvoj individua působí zpětně na produktivní sílu práce jako největší produktivní síla. Z hlediska bezprostředního výrobního procesu může být pokládána za produkci fixního kapitálu, přičemž tento fixní kapitál je sám člověk.“ (Marx, 1974: 343). Z tohoto hlediska vzdělání (jako pochopení přírody za účelem jejího ovládnutí) znamená kumulaci společenského fixního kapitálu v jednotlivci. Ten, do jehož produktivní síly bylo více investováno, vrací ve své práci za jednotku času vyšší produkci; čas toho, kdo produkuje víc, má společensky vyšší hodnotu. Vzhledem k vyšší společenské produktivitě má tedy pro společnost čas kvalifikovanější matky vyšší hodnotu než čas méně kvalifikované matky.⁴ A protože časová investice do jednoho dítěte je

⁴ Společnost ostatně tuto skutečnost vyjadřuje i v odměňování: i spočítáno v korunách, vyplácených na mateřskou dovolenou matky s vysokoškolským vzděláním oproti sumě vyplácené matce se základním vzděláním, náklady společnosti na jedno dítě v rodině vysokoškolsky vzdělaných rodičů jsou podstatně vyšší. Při průměrné hrubé mzdě vysokoškolsky vzdělané ženy Kčs 3 016,— a ženy se základním vzděláním Kčs 1 833, (S č í t á n í, 1977) a 90 % náhradě mzdy po dobu šesti měsíců, vyplatí se z národního pojištění v prvním případě 16 286,— Kčs, v druhém jen 9 898,— Kčs. Rozdíl z větší ještě sleva na daní ze mzdy otce. V případě vzdělanostně homogenních manželství činí z průměrné hrubé mzdy vysokoškoláka Kčs 3 865,— u prvního dítěte Kčs 370,— z průměrné hrubé mzdy otce se základním vzděláním Kčs 2 736,— měsíčně Kčs 233,—. Celkový rozdíl příjmů ch společenských nákladů jen za prvního půl roku dítěte činí 7 210,— Kčs.

fixní,⁵ společenský náklad na jedno dítě v rodině vysokoškolsky vzdělaných partnerů je o to vyšší, oč více bylo vloženo do jejich kvalifikace.

Z hlediska společnosti však tento vyšší náklad znamená rozumnou, rentabilní investici: dá se předpokládat, že rodiče výchovou předávají jednou už dosaženou úroveň, že pomáhají v dítěti reprodukovat osvojený stupeň rozvoje produktivní síly a společnosti se vyšší investice vrací v kvalitě pracovní síly, jejíž rekrutaci pro národní hospodářství umožňuje a stimuluje rodina pracovně exponovaných, vysoce kvalifikovaných partnerů.⁶

RODINA JAKO MIKROJEDNOTKA EKONOMICKÉHO ROZHODOVÁNÍ: STATIKA

Větší hodnota času vysokoškolsky vzdělané matky hraje významnou úlohu i pro pochopení ekonomiky rodiny pracovně exponovaných partnerů jako mikrojednotky ekonomického rozhodování a činností. Situaci těchto rodin a povahu jejich fungování charakterizuje několik specifík:

1. rozsah zdrojů, s nimiž rodina hospodaří;
2. způsob rozložení zdrojů mezi muže a ženu;
3. způsob rozložení nákladů mezi členy rodiny, zejména rodiči a dětmi.

Specifická dynamika vnitřní ekonomiky rodiny v životním cyklu rodiny způsobuje, že všechny tyto aspekty je třeba sledovat i z hlediska jejich proměn, ale to už je předmětem další podkapitoly.

1. Zdroje, s nimiž rodina hospodaří

Tak za prvé, rodiny pracovně exponovaných partnerů *hospodaří s větším kapitálem*. Kapacita manželské dyády, jež tvoří energetický zdroj fungování rodiny jako společenské mikrojednotky, je vyšší. To, co jsme konstatovali z hlediska makroekonomického, totiž vyšší produktivní síla vysokoškolsky vzdělaných partnerů, se pochopitelně promítá i dovnitř rodiny jako ekonomické mikrojednotky. Vnitrorodinná bilance se pohybuje na úrovni, která — bez ohledu na míru vyrovnanosti, již se podaří dosáhnout, a bez ohledu na výslednou efektivitu — musí počítat jak s větším vstupem, tak s větším výstupem.

Pro rodinu to představuje na jedné straně významnou výhodu: všeobecně řečeno má, jak už jsme se o tom zmínili v úvodu, větší prostor k manévrování. *Hospodaří se tu s většími rezervami, pod menším tlakem*

⁵ Tedy: relativně fixní, v dané době a v dané společnosti. Určitá „antropologická konstanta“ časových nákladů rodičů na dítě je podstatně rozšířena o variabilní složku, závislou na historické epoše, panujících výrobních vztazích a kulturním okruhu. Čas, jenž je věnován rodiči socializaci jednoho dítěte v indické a české vesnici v r. 1980 je podstatně rozdílný, ač jde o dvě děti, které jsou vrstevníky; rozdílný je ovšem i čas, který věnuje socializaci jednoho dítěte dělnická rodina v Anglii dnes a který mu věnovala v době, kdy psal Engels *Postavení dělnické třídy v Anglii* (1845), ač jde o dvě děti z téže třídy v téže společnosti.

⁶ Tuto skutečnost zanedbávali někteří omezeně ekonomisticky myslící a argumentující účastníci diskuse o rentabilitě zaměstnání a vzdělání žen, která u nás proběhla na počátku šedesátých let (srovnej o tom H á k o v á, 1970).

nezbytnosti. Vysoce rozvinutá produktivní síla obou partnerů jako trvale působící zdroj zajišťuje rodině jak aktuálně, tak perspektivně lepší hmotné zabezpečení. Tato výhoda se ještě znásobuje tím, že s daným kapitálem umějí oba partneři lépe hospodařit: v pracovní sféře rozvinutá dovednost a organizační schopnost zvyšuje i vnitrorodinnou produktivitu při hospodaření s danými prostředky, takže často i v případě nižších příjmů nebo vyšších vydání vzhledem k příjmům a celkově napjatější bilanci žije rodina na vyšší úrovni.

Nemáme tím na mysli jenom, ba ani především, úroveň hmotnou. I tu to ovšem platí: aniž by měly předmětů, jež jim slouží, více, mají lepší předpoklady pro to, mít je lépe vybrané. Podstatný je však rozdíl v úrovni činností. Četné výzkumy např. ukazují, že existuje pozitivní korelace mezi mírou strukturovanosti práce a mírou strukturovanosti činností ve volném čase (Filipcová, 1969; synteticky Pácl, 1974). Není pravda, jak se často „zdravým rozumem“ předpokládá, že složitá a náročná práce vyžaduje kompenzaci v jednoduchých a monotónních činnostech v době odpočinku. Ukazuje se naopak, že lidé s vnitřně rozmanitou prací pocítují potřebu a vyhledávají při odpočinku činnosti velmi diferencované. Sám přechod mezi pracovním časem a časem volným, tím, kterým mohou podle svého uvážení disponovat, je plynulejší: často je obtížné rozhodnout, zda to, co intelektuál právě dělá, je zvyšování si kvalifikace pro lepší výkon povolání, anebo intelektuální kratochvíle pro vlastní potěchu. Vzhledem k větší možnosti rozhodování o pracovní době a rytmu existuje tu i větší disponibilita s časem pro rodinu: mohou ho (s nezanedbatelnými výjimkami) mít v dobu pro rodinu vhodnější.

To všechno pak působí, že kapitál, s kterým rodina hospodáří, je větší nejen kvantitativně, ale i kvalitativně: aniž by měly tyto rodiny času pro rodinný život víc (mají ho naopak, zejména v ranných fázích rodinného cyklu, výrazně méně),⁷ a aniž by jim zůstávalo pro rodinu výrazně více životní energie, mají všechny předpoklady pro to, aby jejich rodinný život byl vnitřně diferencovanější, strukturovanější, bohatší. Je to ostatně také jeden z podstatných důvodů, proč socialistická společnost, orientovaná na „bohatý a všestranný vnitřní rozvoj individua“ (Marx) klade takový důraz na vzdělání.

Na druhé straně ovšem vyšší vnitřní dynamika, vyšší úroveň energetické výměny uvnitř rodiny představuje pro rodinu i významnou nevýhodu či spíše riziko. Je to přirozené: strukturovanější systém je náchylnější k poruchám, větší investice znamenají nejenom větší výnosy, ale i větší nebezpečí ztráty v případě chyby. Nacházíme tedy v těchto rodinách zároveň *vyšší úroveň napětí, hospodaří se tu pod větším tlakem*. Významnou úlohu v tom hrají i vyšší aspirace všech členů rodiny i rodiny jako celku, i vyšší úroveň společenských očekávání, jež je k nim vztažena. Od pracovně exponovaného muže i od pracovně exponované ženy se očekává i všestranná společenská angažovanost, jejich okolí si dělá větší nároky na jejich pozornost a účast, očekává se od nich určité

⁷ Z empirických studií dokládají to např. výzkum struktury týdenního časového fondu pražanů na jaře 1976 (Struktura, 1977), studie M. Bartošové o situaci rodin s malým dítětem do tří let věku (Bartošová, 1979) aj.

chování a vystupování „na úrovni“. A to všechno je náročné na čas a energii. Stává se pak, že pro vnitřní potřeby rodiny zůstává jí méně než tam, kde sice zdroje jsou jasně menší, ale menší jsou i nároky. Celou situaci pak mnohdy výrazně zhoršuje skutečnost, že aspirace jednoho anebo obou z manželů bývají nepřiměřeně velké, neboť jsou založeny na přesném sice odhadu zdrojů, ale nepřesném odhadu nákladů: výsledkem je nevyrovnaná bilance a místo zisku trpký deficit.⁸

Deficit tohoto druhu je jedním z typických zdrojů nestability tohoto typu rodin; vesměs nevede až k rozpadu rodiny, zvyšuje však podstatně vnitřní napětí v rodině a poškozuje její fungování právě v těch funkcích, které jsou pro společnost nejdůležitější: projevuje se na výchově dětí. Budeme mu ještě věnovat zvláštní pozornost jinde. Zde se spokojíme se shrnujícím konstatováním, že celkově větší ekonomická kapacita rodin pracovních partnerů, jejich větší lidský fixní kapitál (ve smyslu, v němž tohoto termínu v tomto kontextu užívá Marx) znamená pro tyto rodiny stejně tak určitou výhodu jako nevýhodu.

2. Symetrie vkladu muže a ženy

Druhou významnou specifikou těchto rodin, jež podstatně ovlivňuje jejich vnitřní ekonomiku, je skutečnost, že *rozložení vkladu* pokud jde o muže a ženy je tu velmi *symetrické*, nejsymetričtější ze všech typů rodin. Tuto skutečnost můžeme bez váhání zároveň označit za nejdůležitější ze specifik rodin pracovních partnerů, za skutečnost, která v rozhodující míře ovlivňuje chování obou partnerů ve všech rodinných i nerodinných rolích v uvažovaném systému, i fungování rodinného systému jako celku dovnitř i navenek.

Tato skutečnost má pro rodinu i pro společnost své podstatné výhody, má však také své problémy a nevýhody. Nejprve k pozitivům, jež nesporně převažují a činí z těchto rodin a jejich problematiky v jistém smyslu modelovou problematiku socialistické rodiny nejbližší budoucnosti.

Pro rodinu dvou vysokoškoláků je charakteristické, že do kvalifikace muže i ženy, do kultivace jejich pracovní síly bylo investováno stejně. Zespolečenštěná práce muže i ženy má stejnou hodnotu, společenská prestiž jejich povolání je vyrovnaná i pokud jejich povolání jsou různá, měsíční mzda, kterou přinášíjí k přerozdělení do rodiny, je (zejména v iničiálních fázích rodinného životního cyklu) také zhruba vyrovnaná, anebo je diferencovaná nezávisle na pohlaví.⁹

Není tedy v rodině žádného oficiálního důvodu, proč by se o náklady v podobě času a energie, nutné na denní reprodukce fyzické a sociální skutečnost rodiny, měly rozložit mezi mužem a ženou jinak než rovnoměrně. Nejen z hlediska makroekonomického, z hlediska národního hos-

⁸ Výstižně reflektuje růst svého věhlasu starý a slavný univerzitní profesor v Čechově povídce „Smutný příběh“: „... od života v dostatku k životu nad poměry“ (A. P. Čechov: A chce se žít, výbor z díla. Praha, KLP 1949, s. 381).

⁹ Vztahům mezi vzájemným vzděláním a vzájemným příjmem manželských partnerů jsme se zevrubněji věnovali ve stati (Možný, 1979), kde je na datech Mikrocensu analyzována i dynamika těchto vztahů v žijící ekonomicky aktivní populaci ČR.

podárství, ale ani z hlediska vnitřního hospodaření rodinnými zdroji není žádného důvodu, aby se žena orientovala na rodinu a muž na své role pracovní.

Téměř. Zůstávají totiž některé důvody racionální a mnoho iracionálních (nikoli však nesmyslných; za iracionální je můžeme mít pouze v referenčním rámci ekonomické funkce rodiny v užším slova smyslu, tj. hospodaření s hmotnými statky), které dále působí k vychýlení symetrického rozložení.

Zůstává, *zaprvé*, požád ještě jistý rozdíl v průměrných mzdách hrubých příjmů mezi muži a ženami. I se shodnou kvalifikací, ba i ve stejném povolání, muži jsou ve významném procentu zařazováni na odpovědnější a lépe placená místa, mají lepší postavení. Ženy jsou zařazovány (a samy vyhledávají, jak některé průzkumy naznačují) místa méně exponovaná a hůře placená. O příčinách budeme uvažovat na jiném místě, zda to jenom konstatujeme jako racionální prvek, vysvětlující residuální nerovnost v postavení muže a ženy i v rodinách dvou vysokoškolsky vzdělaných partnerů. *Za druhé* – z hlediska perspektivy přínosu očekávají tyto rodiny racionálně, že celoživotní přínos za mzdu muže bude vyšší než celoživotní přínos za mzdu ženy i při stejném výkonu. V kariérových povoláních, jimiž povolání inteligence masových profesí vesměs jsou, zdrží totiž vesměs ženu v postupu mateřství tak významně, že do konce profesionálního cyklu svou ztrátu nevyrovná. Ohledy na povolání muže mají tedy větší váhu. Zevrubnější analýzou této skutečnosti se budeme zevrubně zabývat až v kapitole věnované dynamice, zde ji jenom konstatujeme jako skutečnost, působící na rovnováhu vztahu. *Za třetí* pak, a tu se se už dostáváme na okraj ekonomické racionality, rodina ve své strategii musí brát v úvahu i společenské vědomí, musí racionálně zakalkulovat a jistou jeho iracionalitu, jež (řekněme zatím, že iracionálně, jako přežitek tradičních struktur) přijímá muže jako toho, kdo je ekonomicky především odpovědný za životní úroveň rodiny a kdo je i vnitřně výrazněji orientován do sféry práce. Dostává se mu tedy v pracovní sféře větších šancí. Ať je to správné nebo ne, je racionální předpokládat, že ve sféře práce, strukturované historicky tak, aby odpovídala potřebám mužů, a muži dominované, muž získá pravděpodobně více zdrojů pro rodinu než *stejně schopná a angažovaná žena*; panující poměry mu nahrávají.

Společenské vědomí je ovšem něco velmi nejednoznačného a často vnitřně rozporného: odráží pohyb společenského bytí se známým zpožděním, které je v jeho jednotlivých složkách velmi nerovnoměrné, takže jeho působení na jeden a tentýž sociální jev je často protikladné. Jestliže v našem případě na jedné straně působí jako činitel vychylující rovnovážný model dvoukariérového manželství u vysokoškoláků, působí zároveň jako prvek přispívající k vzniku a udržení jeho symetrie. Muž i žena v těchto manželstvích inercializovali důkladným vzděláním vědomí o historické podmíněnosti a sociální nespravedlnosti tradičního rozdělení rolí. Socialistický vzdělávací systém, školní výchova, četba i zrání v egalitární atmosféře studentských kolektivů u nich do hloubky uložily odhodlání ve svém manželství tuto nespravedlnost neprodužovat a nesmiřovat se s ní. V ženách vzdělání podložilo profesionální aspirace a v mužích očekávání, že jejich ženy je budou mít. Ve vědomí obou je tedy jako neopominutelná skutečnost uloženo přesvědčení, že oba mají stejnou odpovědnost ke stejné sestavě rolí, že sice v určitých fázích životního cyklu rodiny se mohou přesouvat rodinné zdroje a náklady do přechodně nesymetrických konfigurací, ale že nikdy nepůjde o jednostrannou orientaci a že celková životní bilance bude vyrovnaná. Období, kdy žena bude více věnovat ze svých schopností a kapacit rodinným rolím a uvolní svému partnerovi ruce na rozvoj v profesionální sféře, budou v zápětí kompenzována tak, aby se i ona mohla profesionálně rovnoměrně rozvíjet; manžel jí pomůže tím, že zase on převezme víc z domácích povinností.

Základní výhodou větší symetrie rodin vysokoškolsky vzdělaných partnerů je tedy skutečnost, že není (téměř) ekonomických důvodů pro takové vztahy mezi mužem a ženou v rodině, které by znevýhodňovaly jednu stranu a byly v rozporu se společensky uznávaným ideálním modelem rodiného soužití. Umožňuje oběma partnerům rovnoměrný rozvoj, všestrannou aktivitu, rozsáhlé a vnitřně diferencované komunikační pole, zapojení do všech sfér sociálního života – zkrátka plný a plodný život.

Tato symetrie však skrývá v sobě i některá nebezpečí, vnitřní napětí a latentní nerovnováhy. Především činí *rozhodování o počtu dětí* a nárocích na jejich výchovu v rodině obtížnější záležitostí. Náklady na dítě jsou tu větší nejenom ze společenského hlediska, ale i z hlediska vnitřních nákladů rodiny, tedy konkrétně obou rodičů. Jak už jsme řekli, čas obou rodičů je tu velmi cenný, sociálně žádaný a dobře odměňovaný. Uvažujeme-li ušlou mzdu v mateřství — jen ušlou mzdu, nikoli *obtížné* odhadnutelné ztráty, plynoucí ze zpomalení hodnotního postupu, ušlých příležitostí atp., které se týkají obou rodičů, — pak jenom náklady matky na jedno dítě jsou v těchto rodinách téměř dvakrát tak vysoké, jako náklady rodin na opačném konci škály.¹⁰ Nepředpokládáme pochopitelně, že by si rodiče před početím dítěte sedli a počítali mateřstvím ušlou mzdu, existence větší ekonomické ztráty však na jejich rozhodování působí (přesněji: neuvědoměle spolupůsobí). Ekonomický tlak je tu orientován proti dislokaci příliš mnoha sil do mateřské role u ženy, proti vyššímu počtu dětí a proti delšímu období věnovanému výhradně péči o děti, a to i když nepřihlédneme k faktu, že pokud opustí pro péči o děti své povolání na šest let prodavačka, najde je po svém návratu do práce tam, kde je opustila; kvalifikovaná odbornice musí zakalkulovat ještě náklad na svou podstatnou rekvalifikaci, na vyrovnání úrovně s pokrokem v oboru.

Obdobně vychází ekonomická rozvaha při *dělbě práce v domácnosti*. Zůstane-li nekvalifikovaná žena nějakou dobu s dítětem doma, zastane přitom některé domácí práce, které by jinak bylo zapotřebí přenést na služby. Rodině se to vyplatí: při stávajících cenách služeb například produkuje žena, která pere a žehlí ložní prádlo doma, hodinou své práce asi 11,— Kčs; to je u švadleny téměř stejně tolik, kolik by získala na mzdě, kdyby byla zaměstnaná, u kvalifikované odbornice je to ale sotva polovina.

A stejný kalkul platí i pro *práci přesčas* při obou zaměstnaných partnerech. V rodině, kde mzda ženy za hodinu práce přesčas nijak výrazně nepřevyšuje tržní hodnotu domácí práce, kterou by za ten čas mohla vykonat, kdežto mužův výdělek v přesčase či fuše (při obecném nedostatku řemeslníků a vysoké tržní hodnotě jejich práce) je dvoj- až trojnásobný, není nejmenšího racionálního důvodu měnit něco na tradiční dělbě práce v rodině. Je-li však u dvou vysoce kvalifikovaných partnerů skutečnost taková, že energie věnovaná povolání navíc se vyplatí stejně na obou stranách, pak je situace jiná: mizí naopak racionální *ekonomický* důvod, aby žena věnovala svou kapacitu nad vyžadované pracovní penzum rodině místo zaměstnání. Tím, že tento důvod u ženy zaniká, nevzniká ovšem u muže: v rodině pracovně exponovaných partnerů u *ž á d n ě h o* z manželů není *ekonomicky* výhodnější věnovat se rodině a dětem. Při nízké

¹⁰ Využije-li vysokoškolsky vzdělaná matka s průměrným platem svůj zákonný nárok na neplacenou mateřskou dovolenou do dvou roků dítěte, odepíše tím rodina celkem ze svých příjmů Kčs 54 288,—; v rodině, kde má matka jen základní vzdělání, je to o Kčs 21 298,— méně. Mateřský příspěvek 500 Kčs, na který má matka nárok během neplacené mateřské dovolené u druhého dítěte, kompenzuje ušlý příjem u lékařky zhruba 15%, u textilní dělnice i z 35% (počítáno podle Mikrocensu 1977).

produktivitě domácích prací a vysoké produktivitě duševní práce vysoce kvalifikovaných povolání chybí v rodině osoba, na niž by bylo z hlediska rodiny hospodárnější delegovat domácí práce a péči o děti.

Podporuje to sice symetrii rozložení rolí v rodině, ale pro fungování rodiny by bylo nesporně výhodnější, kdyby tato symetrie byla podporována pozitivně, nikoli negativně (tedy ne tak, že je to pro oba stejně ekonomicky nevýhodné, ale tak, že je to pro oba stejně ekonomicky přitažlivé); to si ovšem lze představit jenom tak, že by produktivita společenské práce klesla znovu na úroveň produktivity domácích prací.

Asymetrie s sebou nese ještě jednu výhodu, i když draze zaplacenou: *zvysuje soudržnost*. Působí tu zhruba tento řetěz příčin a následků: Asymetrie vyžaduje komplementaritu, komplementarita plodí vzájemnou závislost a vzájemná závislost pak je přirozeným základem stability a soudržnosti. Dvoukariérové rodiny se symetrickým systémem vnitřních a vnějších vztahů umožňují rozvoj osobnosti muže a ženy, činí je více soběstačnými a (zejména v ekonomickém aspektu) nezávislými a samostatnými. Žádný z páru n e m u s í z důvodů své ekonomické a společenské závislosti tolerovat tomu druhému to, co už tolerovat nechce. Konec konců, i bez něho je jeho sociální a ekonomická existence možná. To podporuje sebevědomí, ale klade to větší nároky na koherenci rodinného systému.

3. *Asymetrie vkladu rodičů a dětí*

Je-li pro rodiny pracovních partnerů charakteristická (větší) asymetrie vkladu muže a ženy, je pro ně zároveň charakteristická (větší) asymetrie vkladu rodičů a dětí do rodinného hospodaření.

Dětství je historicky podmíněná kategorie. Někteří sociologové tvrdí, že v sociálním slova smyslu je dětství historicky podmíněnou kategorií nejen co do svého obsahu, ale i co do své existence.¹¹ Dokládají, že např. středověk se díval na dítě jen jako na „malého dospělého“, neuvědomoval si, anebo nebral na vědomí specifickou mentalitu, odlišné potřeby a zájmy dětí, o jejich právech ani nemluvě, a chápal je a jednal s nimi jako s nedokonalými čekateli na dospělost. Tovární práce dětí například se v osmnáctém století nejevila společensky tak absurdní a ahumánní, jak to vnímáme my dnes; bylo zapotřebí dlouhého a namáhavého úsilí řady sociálních reformátorů, mezi nimiž klasikové marxismu zaujímají významné místo, než si společnost uvědomila, že dětství není stavem neúplnosti, pasívním obdobím, které je zapotřebí zkrátit pokud možno na minimum, nedostatečností, od níž je zapotřebí člověku co nejrychleji pomoci — i tím, že se s ním bude co nejdříve jednat jako s dospělým a očekávat od něho totéž, co od dospělého.

Z hlediska ekonomiky rodiny děti bývaly kapitálem chudých. Byly krátkodobou investicí, která se brzy vracela. Byly pojistkou pro případ stáří, invalidity a nemoci. Při vysoké dětské úmrtnosti byly pojistkou tím

¹¹ O rozsáhlé literatuře věnované tomuto problému podává z marxistického hlediska základní přehled *Ch a r č e v* (1979), o vývoji v západní Evropě je tu na místě pro velké množství shromážděného materiálu uvést jen dnes už klasickou knihu *Ariesovu* (1962).

jistější, čím jich bylo více. Početná rodina byla bohatstvím chudého člověka, protože mu zajišťovala společenskou vážnost, význam v jeho komunitě a reálnou sílu nejen ekonomickou, ale i sociální. Děti se podílely aktivně na rodinné ekonomice už od velmi raného věku. Tradiční venkovská rodina byla ekonomicky symetrická nejenom co do rovného podílu vkladu rodičů a dětí do práce v domácnosti, ale i adekvátním zapojením dětí do hospodářských činností, jimiž rodina produkovala statky pro sebe i pro trh. Zapojení dětí do tovární práce po rozpadu feudalismu bylo jenom logickým pokračováním v zemědělství zavedeném stavu.

Teprve devatenácté a zejména pak dvacáté století si uvědomilo, že dětství není nějaké přechodné a zanedbatelné období, respektive že není o nic přechodnější či zanedbatelnější než kterékoli jiné období v lidském životě. Uvědomilo si jeho specifické potřeby a přiznalo mu specifická práva. Prodloužilo je o relativně dlouhé a stále se prodlužující období dospívání, které středověk prakticky neznal. Zmenšilo své ekonomické nároky na dítě a učinilo z něho investici nikoli krátkodobou, ale dlouhodobou. S rozvojem systému sociálního zabezpečení přestalo mít dítě hodnotu sociálního pojištění a počet dětí přestal rozhodovat o hospodářské kapacitě rodiny. Došlo dokonce k přímému obrácení výchozího stavu, k tomu, že u nás dnes platí, bez ohledu na sociální podporu rodin s dětmi, že příjem na hlavu a hospodářské možnosti rodiny negativně koreluje s počtem dětí.¹²

Se zánikem rodiny jako jednotky produkující statky přímo pro vlastní potřebu i pro trh vychýlila se symetrie vkladu rodičů a dětí do ekonomiky rodiny nejenom v tom smyslu, že rodiče jsou ekonomicky produktivní a jejich děti se zvyšujícími nároky na kvalifikaci stále déle ekonomicky neproduktivní, ale vychýlila se i asymetrie pokud se týká dělby práce v domácnosti. Empirickými výzkumy zjišťujeme, že podíl dětí na domácích pracích je menší v městských dělnických rodinách než v rodinách venkovských a nejmenší — přes veškerou přetíženost domácího hospodářství a akutní nedostatek pracovních kapacit pro tyto práce — nejmenší v rodinách pracovně exponovaných partnerů.¹³

RODINA JAKO MIKROJEDNOTKA EKONOMICKÉHO ROZHODOVÁNÍ: DYNAMIKA

Pro rodiny pracovně exponovaných partnerů je charakteristická nejenom nápadná symetrie vkladu muže a ženy a asymetrie vkladu rodičů a dětí, ale i výrazná dynamičnost celého systému: u žádné jiné rodiny se tak významně neliší stav a povaha celkové energetické bilance na počátku, uprostřed a na konci životního cyklu rodiny.

¹² Podle výsledků Mikrocensu 1976 činil u nás průměrný čistý měsíční příjem (tedy příjem po korekci sociálním zákonodárstvím, které zvýhodňuje rodiny s dětmi) na hlavu v rodině Kčs 1 302,—. V rodinách bez závislých dětí to bylo 1 555, Kčs, v rodinách s jedním dítětem Kčs 1 382,—, se dvěma dětmi Kčs 1 141,—, se třemi Kčs 976,—, se čtyřmi Kčs 854,— a v rodinách s pěti a více závislými dětmi připadalo na hlavu už jen Kčs 710,— čistého příjmu.

¹³ Tento závěr není dosud spolehlivě empiricky podložen. Vypovídají v tomto směru sice některá šetření (B a r i č á k o v a, 1973; 1974), ale zevrubnější analýza tohoto jevu a konečný důkaz o pravdivosti tvrzení na sebe teprve čeká.

1. Dynamika disponibilní kapacity

Zavedení časové dimenze upraví či upřesní řadu našich dosud presentovaných zjištění. Řekli jsme, že rodina pracovně exponovaných partnerů hospodářů s větším kapitálem. Platí to pro celou dobu životního cyklu. Úrok z tohoto kapitálu, *disponibilní kapacita*, kterou může rodina znovu investovat nebo spotřebovat, je však v rodinách dvou vysokoškoláků velmi silně závislá na fázi životního cyklu rodiny. Na počátku životní dráhy jsou rodiny vysokoškoláků často ve stavu kapacitní tísně.¹⁴ Je to způsobeno především nakupením odložených potřeb. Vysokoškolák se žení mnohdy dřív, než má vlastní příjem, a v průměru velmi brzy po tom, co dostal první výplatu; u vysokoškolačky vesměs koinciduje doba nástupu do zaměstnání a doba sňatku, pokud se neprovdá už před absolvováním.¹⁵ Ví totiž, že jakmile mine tuto dobu, opustí okruh přátel a kolegů ze studia a ztratí své studentské kontakty, ocitne se po absolutoriu velmi často v jiném městě, v jiném prostředí a tváří v tvář velmi malému výběru partnerů. Manželství vysokoškoláků tedy startuje současně se startem ekonomické aktivity a vysokoškoláci vstupují do manželství vesměs lépe kvalifikačně, ale podstatně hůře materiálně vybavení.¹⁶ Nejen že nemají vytvořeny předpoklady k založení domácnosti zakoupením některých předmětů dlouhodobé a střednědobé spotřeby před sňatkem, ale řadu předmětů střednědobé spotřeby, které patří k standardnímu vybavení dospělého člověka, čeká na obnovu „až začnou vydělávat“. Nevyrovnanost

¹⁴ Pokud se jim nedostane výrazné pomoci zvenčí, od rodičů a příbuzných, ale to se děje méně často než u ostatních rodin, respektive je tu větší diferenciacie, vázaná na postavení orientací rodiny. Pokud pocházejí mladí manželé z rodin pracujících inteligence, jsou u orientační rodiny větší předpoklady k tomu, aby svým dětem ulehčily start do života; s délkou praxe stoupající příjmy a malý počet dětí v těchto rodinách k tomu vytváří hmotné předpoklady. Proti těmto předpokladům působí ale 1. skutečnost, že v těchto rodinách můžeme předpokládat častěji se zvyšující orientaci na vlastní život a menší tendenci k seberealizaci v dětech (na tuto tendenci jako na obecný vnořující se jev upozorňuje Barbošová, 1978); 2. vyšší věk rodičů v době sňatku dětí a vesměs až do sňatku trvající ekonomickou závislost dětí; 3. větší podíl rozvedených a opakovaných manželství v těchto rodinách; 4. častější nástup do zaměstnání a založení rodiny v jiném místě, než je bydliště rodičů a tím řídkší kontakty mezi rodinou orientační a mladou rodinou. Pokud pocházejí mladí manželé z dělnických rodin, orientační rodina má horší předpoklady pomáhat dětem při zakládání nové domácnosti; v poslední fázi životního cyklu má podstatně nižší příjmy (viz dále). Je tu také častěji více dětí. Proti tomu pozitivně působí skutečnost, že — zejména pokud jde o nejstaršího syna — rodina vnímá jeho studium a zakládanou profesionální dráhu jako pokračování linie rodové vzestupní mobility a má větší tendence mladou rodinu podporovat — alespoň pomocí s dětmi a v domácnosti, čemuž napomáhá častější fyzická blízkost dvou generací a menší angažovanost — zejména matky — ve vlastní profesi.

¹⁵ Podíl kolísá podle typu škol, ale v posledním desetiletí trvale stoupá a dnes je zhruba polovina vysokoškoláků v době absolvování ženatých či vdaných. Jak zjistila Valtrová (1979) ženě se dříve studenti nadprůměrní a po sňatku v průměru ještě zlepšují svůj prospěch; u studentek, které už se musejí vesměs vyrovnat vedle studijních povinností i s mateřstvím, vede sňatek v průběhu k zhoršení studijních výsledků.

¹⁶ Nejsou k dispozici statistiky, ale skutečnost, že absolvent lékařské fakulty musí čekat na svůj první plat průměrně do 26 let a pak činí Kčs 1 450,— měsíčně, je dostatečně přesvědčivá.

počáteční bilance prohlubuje brzy po sňatku ještě první dítě, jehož narození nelze pro vyšší průměrný věk nevěst — vysokoškolaček příliš daleko odkládat. Je pro tyto rodiny tedy v první fázi rodinného cyklu charakteristická situace „přeinvestovanosti“. Mají velký kapitál, který jim dává všechny předpoklady budoucích výnosů, ale aktuálně jim naléhavě chybí disponibilní prostředky.

Na druhém konci životní dráhy je situace podstatně jiná. Investice přináší výnos, získaná vysoká kvalifikace se zhodnocuje v dynamické profesionální dráze, původně podprůměrné příjmy stoupají. (Vývoj průměrných příjmů podle délky manželství viz Graf 1. na str. 57.) Je dáno samou povahou duševní práce, že zkušenosti pro ni mají větší cenu než aktuálně vynaložená energie, vhodně zvolená strategie je důležitější než maximální úsilí. Zhodnocuje se také hustá síť sociálních kontaktů, do kterých vysokoškoláky jejich povolání obyčejně přivádí. Pokud oba partneři zvládnou dosti obtížnou úlohu zachování rovnováhy příjmu a vydání při stoupající úrovni (to znamená, pokud jeden z nich anebo oba v dychtivosti po dalším a strmějším růstu dynamiky neudrží na stále vyšší a vyšší úrovni stav přeinvestovanosti) hospodaří vysokoškolsky vzdělaný pár nejenom se stále větším kapitálem, ale má k dispozici i stále větší rezervu. Může ji pak věnovat na kultivaci vlastní osobnosti, vzájemného vztahu, vztahu k dětem, do společenské angažovanosti... Je nepříznivým svědectvím o stavu umění žít v naší kultuře, jak často tuto objektivně příznivou fázi dynamiky životní energetické bilance tyto rodiny nevyužijí.

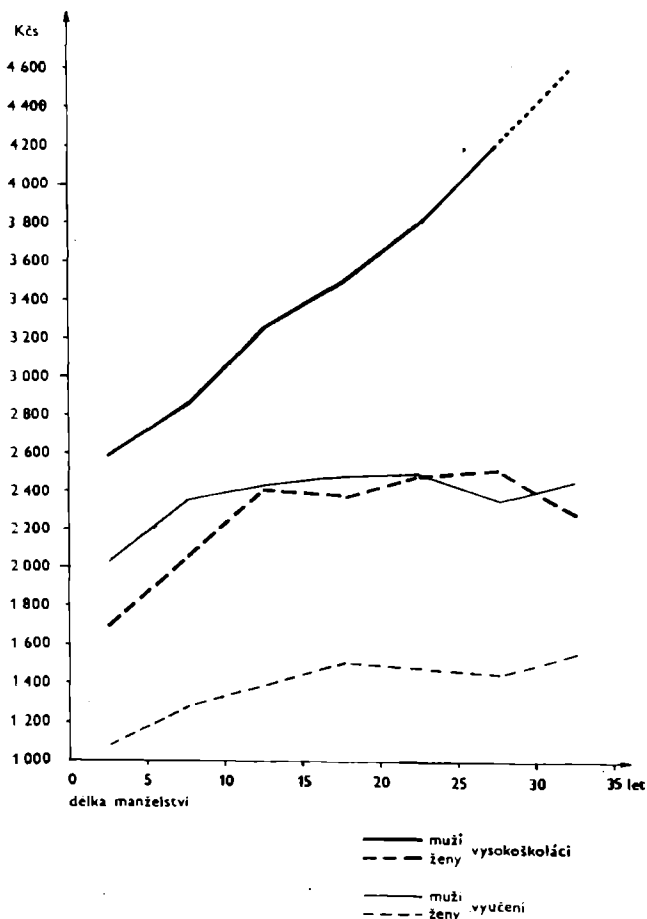
2. Dynamika symetrie rodinné bilance

Konstatovali jsme také, že pro rodinu vysokoškolsky vzdělaných partnerů je charakteristické symetrické rozložení zdrojů mezi mužem a ženou. Platí to po celý život, pokud jde o vyrovnané předpoklady výkonu a odměňování, dané shodnou kvalifikací. Platí to, i když pouze téměř (jak jsme už ukázali) i pokud jde o realizaci těchto předpokladů v sociální realitě. Platí to zejména u mladých manželství. Ale s přibývajícimi roky, *s narůstající délkou manželství to často platit přestává*. Slovní popis nahradí co do hodnoty výpovědi graf, zachycující dynamiku hrubé mzdy mužů a žen s vysokoškolským vzděláním v závislosti na délce manželství. Celkový příjem vysokoškolských manželství s přibývajícimi léty trvale stoupá; u ostatních typů manželství (reprezentovaných v grafu manželstvími vyučených dělníků) po počátečním vzestupu ustálí se suma prostředků, které má rodina k dispozici, na vyrovnané hladině. Dynamika příjmu v rodinách vysokoškoláků je však *od určitého okamžiku dána pouze dynamikou příjmu muže*. Po pěti až deseti letech trvání manželství naráží příjmová křivka žen na neviditelný strop a dále zůstává plochá. Následkem toho pak rozdíl mezi mzdou muže a ženy, který byl v těchto manželstvích původně menší než je u nás obvyklý rozdíl mezi mzdou muže a ženy, začne se náhle prudce zvyšovat. A nakonec, u manželství v poslední fázi ekonomické aktivity, je rozdíl mezi hrubou mzdou muže a ženy v manželstvích dvou vysokoškoláků nejen dvakrát tak velký jako byl v počátku, ale i *dvakrát větší než v ostatní populaci*. *Vysokoškolačky, které začínaly svou životní dráhu jako příjmově rovnocenné partnerky*

svého manžela, končí ji s platem vzhledem k jeho platu výrazně inferiorním.

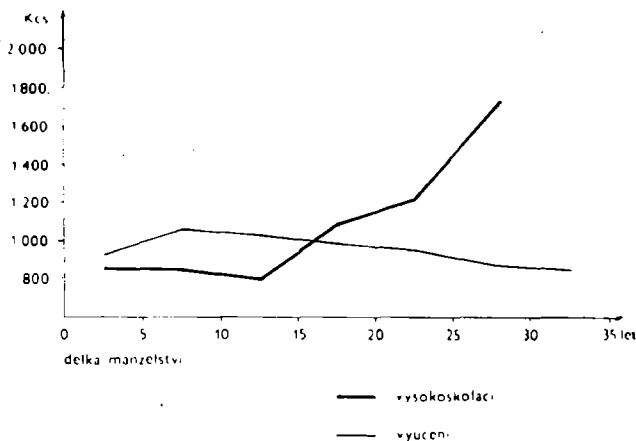
Ekonomická aktivita a z ní plynoucí hospodářská soběstačnost ženy jsou materiální základnou její nezávislosti. Jsou východiskem, o které se opírá její pozice v rodinném vyjednávání o dislokaci sil a prostředků při sestavování rodinné energetické bilance. Především díky tomu, že její vklad je stejně velký jako vklad muže, může mít její slovo při vyjednávání stejnou váhu jako jeho slovo. Hospodářská závislost obrací ideál emancipace v utopii, jak ostatně dokládají dějiny feminismu v buržoazních demokraciích víc než dostatečně.

I když budeme brát v úvahu, že hrubá mzda vypovídá jenom nepřímě o míře pracovní angažovanosti a že v sobě skrývá určité residuální nad-



GRAF 1. Průměrná hrubá mzda mužů a žen v rodinách vysokoškoláků a vyučených podle délky manželství v ČSR 1970

hodnocení mužské práce,¹⁷ nemůžeme se tedy nad údaji o rozložení hrubého příjmu podle délky manželství vyhnout závěru, že předpoklad o symetrii systému rolí v manželstvích vysokoškoláků sice zhruba platí v prvních letech manželství, že to však není stav trvalý, který by se ne-



GRAF 2. Průměrný rozdíl hrubé mzdy mezi mužem a ženou v rodinách vysokoškoláků a vyučených podle délky manželství v ČSR 1970

měnil v průběhu životního cyklu. *Všechno nasvědčuje tomu, že manželství vysokoškoláků startují sice vesměs jako manželství dvoukariérová, s projektem plného profesionálního rozvoje muže i ženy a rovného podílu času a energie věnované domácnosti a dětem, ale jen velmi malá část jich zatím realizuje tento projekt v praxi.*

Velmi složitý komplex determinant — od biologických přes psychologické a kulturní až po sociální a ekonomické — odchyloval zatím v průběhu realizace trajektorii životní dráhy této rodiny vesměs více nebo méně k tradičnímu vzorci dělby práce mezi mužem a ženou. I když mezi strukturou rolí muže a ženy v tradiční rodině a v rodině dvou pracovně exponovaných partnerů shledáváme stále podstatnější rozdíl, při srovnání s původním projektem je vesměs výsledný stav přece jenom spíše výrazem akceptovaného kompromisu mezi žádoucím a možným.

Na otázku, proč k tomu dochází a jaké to má důsledky, můžeme odpovědět dosud jen s tak malou mírou jistoty, že si ji většinou ani neklademe. A přece už jsou k dispozici určitá data a systematizovaná empirická pozorování, která pokus o odpověď na takovou otázku vyvádějí z říše čisté spekulace. I když se budeme pohybovat na půdě velice nejisté, musíme se na ni odvážit, protože pokud nebudeme alespoň přibližně vědět „proč k tomu dochází“, nemáme šanci ani v nejmenším to změnit. Nebudeme

¹⁷ Nadhodnocení se nerovná rozdílu v průměrné hrubé mzdě mužů a žen s toutéž kvalifikací (u vysokoškoláků v r. 1977 např. Kčs 849,—); jak ukázal Baštyř (1971), větší díl tohoto rozdílu je dán nestejnou délkou praxe, počtem odpracovaných dnů v roce a hodin v týdnu (částečné úvazky) atd.; residuální rozdíl, daný skutečně subjektivním nadhodnocením práce mužů činí asi 6 %.

s to ani začít pracovat na zodpovězení otázky, kdy, za jakých okolností a *zda vůbec* se sociální realita přiblíží dnes obecně platnému společenskému ideálu symetrie sociálních rolí muže a ženy.

Při jakémkoli pokusu o analýzu nám musí být především nápadné umístění zlomu v trendu dynamiky příjmu vysokoškolaček, místo, kde leží bod odklonu dosud shodných trendů příjmu muže a ženy v rodinách dvou vysokoškoláků. Za druhé nám musí být nápadná shoda v průběhu a úrovni příjmové křivky vysokoškolačky a kvalifikovaného dělníka.

V posledních dvaceti letech se v společenském vědomí i v sociální realitě ustavil u nás jako základní žádoucí a nejčastěji se vyskytující model rodiny o dvou dětech. Vlivem zlepšující se lékařské péče a zvyšující se úrovně sociálních jistot ubývá bezdětných manželství, vlivem složitého komplexu sociokulturních změn ubývá však také rodin se třemi a více dětmi. Přehled dvacetiletého vývoje podává následující tabulka:

Složení žen podle počtu živě narozených dětí podle výsledků sčítání

Věková skupina	Délka trvání manželství	Rok sčítání	Procento žen podle počtu živě narozených dětí				
			0	1	2	3	4+
25–29	5–9	1950	6,1	25,4	45,8	16,7	6,0
		1961	6,3	31,7	46,5	12,3	3,2
		1970	5,0	35,1	50,0	8,4	1,5
30–34	5–9	1950	9,5	23,3	44,0	16,4	6,8
		1961	9,9	31,3	43,1	12,0	3,7
		1970	8,2	34,0	46,3	9,3	2,2
	10–14	1950	5,3	16,3	42,3	22,4	13,7
		1961	4,8	18,1	45,7	20,6	10,8
		1970	2,8	19,0	55,1	18,2	4,9

Pramen: *Dlouhodobý vývoj, 1979:23.*

Třetí dítě je pro mladou rodinu problematické především proto, že činí problematickým únosnost zaměstnání ženy; s ženou v domácnosti klesne však životní úroveň pětičlenné rodiny závislé na jednom příjmu často pod hranici sociálního a na dosah (pokud ne pod hranici) existenčního minima.¹⁸ Jinak řečeno, tři malé děti jsou jen velmi obtížně slučitelné se

¹⁸ Podl výpočtů Čs. výzkumného ústavu práce a sociálních věcí (řešitelský tým státního plánu ekonomického výzkumu, vedený M. H ir š l e m) můžeme považovat pro rok 1973 pro rodinu se dvěma nezaopatřenými dětmi za sociální minimum v ČSSR částku Kčs 724,— na hlavu v domácnosti; pro rodinu se třemi dětmi je to Kčs 623,—. Existenční minimum pak leží pro dvoudětnou rodinu v pásmu 401,— až 543,—, pro třídětnou rodinu v pásmu Kčs 353,— až 505,—. Z rodin se dvěma dětmi a dvěma ekonomicky aktivními žilo pod hranici sociálního minima v ČSSR v r. 1973 jen 1,8 % osob, v rodinách se dvěma ekonomicky aktivními a třemi dětmi 3 %, kdežto v rodinách se třemi dětmi a jedním ekonomicky aktivním celých 39,1 % osob. Děti z těchto rodin tvoří daleko největší část z dětí žijících pod sociálním minimem — celých 29,7 % z nich pochází z rodin se třemi dětmi a jedním živitelem. Pod prahem existenčního minima pak žije v rodinách dvou ekonomicky aktivních se dvěma dětmi jen 0,1 % osob, v rodinách se třemi dětmi a jednou ekonomicky aktivní osobou 6,1 % osob. Hůře jsou na tom jen osaměle žijící ekonomicky neaktivní důchodci, neúplné rodiny s více dětmi a ro-

zaměstnáním ženy, leč rodina se třemi dětmi nedokáže udržet krok s celospolečensky dosaženou životní úrovní bez příjmu z jejího zaměstnání. Proto se také u nás ve městě tříčlenná rodina stává výjimkou a můžeme předpokládat, že vzniká častěji nikoli proto, že rodiče chtějí třetí dítě, ale proto, že nechtějí potrat.¹⁹

To, co pro jednokariérovou rodinu znamená třetí dítě, však v jistém smyslu znamená pro dvoukariérovou rodinu už druhé dítě. V naší populaci přibývá nejen dvoudětných rodin, ale rodin s jedináčkem; čím vyšší je vzdělání matky, tím pravděpodobnější je taková rodina a v rodinách vysokoškolsky vzdělaných žen je už častější než rodina se dvěma dětmi. Druhé dítě se tu však rodí méně často ne proto, že by problematizovalo samo zaměstnání ženy, ale proto, že činí problematickou možnost jejího plného rozvoje v profesi, využití všech schopností a převzetí všech odpovědností, že dělá z dvoukariérové rodiny vesměs rodinu jednokariérovou.

Rodiny dvou vysokoškoláků mají tedy ke všem starostem ostatních mladých rodin v určitém okamžiku svého životního cyklu ještě jednu starost specifickou: musejí řešit *dilema jedináčka*. Je to pro ně dilema obtížné a zcela nepateticky osudové. Stojí při něm před rozhodnutím, jež pak podstatným způsobem ovlivní habitus jejich manželství až do konce jeho trvání a které má důsledky ještě do příští generace.

Také tyto rodiny, podobně jako všechny ostatní, vcházejí totiž do manželství vesměs s představou, že budou mít „dětí“, — tedy více než jedno. Vědí, jako všichni ostatní (a jako vzdělanci to mají podepřeno i poznatky popularizované psychologie, a pokud pocházejí sami z rodin vysokoškolsky vzdělaných partnerů, pak častěji než ostatní i vlastní zkušenosti), že mít jen jedno dítě je nevhodné jak pro to dítě, tak pro jeho rodiče. Vcházejí však — častěji než ostatní rodiny — do manželství s přesvědčením, že mateřství není pro ženu důvodem k resignaci na profesionální sebe-realizaci. Jak jsme už ukázali, muž nenachází žádný důvod, proč by mohl od ženy očekávat, že obětuje svoje profesionální ambice jeho ambicím v povolání a manželství je založeno na mlčenlivé nebo i explicitní dohodě, že si starosti o domácnost a děti mezi sebe rozdělí rovným dílem a že oba vrátí společnosti podle svých nejlepších sil a schopností to, co do nich v procesu vzdělání vložila. A že se také jim samým (oběma!) vrátí (na příjem, postavení, prestiži) to, co oni do svého vzdělání investovali.

Narození prvního dítěte jim však přinese zkušenosti, z nichž teprve získají reálnou představu o tom, jak mnoho energie a péče jedno dítě spotřebuje. Vesměs zjistí, že jejich původní odhad byl hluboce podceňující, a že jejich rodinný projekt seberealizace v práci i v rodině vycházel z nepřesného odhadu potřebných sil a prostředků. Tváří v tvář novým skutečnostem podrobují tedy původní rozvahu revizi; sestavují novou

diny bez ekonomicky aktivních s více dětmi, kterých je však v populaci nepatrný podíl (Hiršl — Beneš — Tůmová, 1977).

¹⁹ Třetina třetích dětí přichází na svět až po pěti letech a později od narození druhého dítěte: v průměru se rodí třetí děti až 4,3—4,5 roku po druhých. Dvě třetiny z počatých třetích dětí skončí umělým přerušením těhotenství. „Tyto údaje svědčí o tom, že asi značná část třetích dětí se rodí neplánovaně (s případným dalším těhotenstvím se žena smíří nebo jí není povolena interrupce).“ (Dlouhová, 1979:26).

bilanci, založenou na lepší znalosti potřeb a velmi často zjistí, že je to bilance nevyrovnaná: v rodině není dosti potenciálu na dvě profesionální kariéry a zároveň na dvě anebo více dětí. Uváží, zda je možné si odněkud kapacitu vypůjčit (je-li k dispozici babička ap.). Pokud je, dobrá. Pokud není, stojí mladí manželé před nepříjemným rozhodnutím: jedináčka a resignaci na původní projekt aspoň dvou dětí anebo resignaci na původní plány a návrat více méně k asymetrickému modelu?²⁰

Tato otázka je tak nepříjemná a v tak hlubokém rozporu se vším, k čemu se oba mladí lidé, ale zejména žena, socializovali, že zůstává vesměs potlačena, neformulována a nevyslovena. Zejména pokud rodina resignuje na původní projekt symetrického modelu, činí tak vesměs plynule, nezřetelně, mlčky, bez ostrého vědomí o tom, že druhé dítě skutečně znamenalo konec představy o egalitárním rozdělení rolí, že nebylo jen odložením, dočasným ústupem od plánované symetrie, ale jejím definitivním koncem. Jenom nepříjemná statistika napovídá, že tomu tak zatím skutečně ve většině případů bývá.

Nebývá to však jasné od samého počátku a zejména to nebývá jasné pro oba zúčastněné. Jestliže jsme řekli, že jde o proces, odehrávající se bez explicitního reflektování a často i bez implicitního porozumění, pak musíme dodat, že reálný dopad na obě zúčastněné strany je výrazně rozdílný a subjektivní motivy pro jeho pojenování a reflektování (anebo pro jeho potlačení) bývají někdy i v ostré kontradikci.

Z hlediska nezúčastněné racionality jde o typický případ pozitivní zpětné vazby. Probíhá zhruba takto:

1. Žena, která zůstává při narození dítěte nějaký čas z elementárních biologických důvodů mimo pracovní proces, vystupuje (dočasně) ze svých profesionálních rolí. Zůstává jí proto na plnění rodinných rolí větší kapacita než muži, který plní obě sady rolí i v počátečních stádiích otcovství. Je tedy ekonomicky racionální, aby žena po tu dobu, co je s dítětem doma, převzala větší podíl péče o domácnost a dítě.

2. Muž je nově získanou otcovskou rolí zatížen, ale zároveň stimulován. Otcovství od něj v počátečních stádiích vyžaduje jen poměrně málo energie, kterou je vesměs schopen uhradit z rezerv uložených v mimopracovních zálibách a aktivitách. Profesionální aktivitu nepřerušuje, a vzhledem k tomu, že s otcovstvím u něj stouplо vědomí odpovědnosti (a pocit nutnosti kompenzovat ženin vklad, spojený s porozením dítěte) zvyšuje své profesionální úsilí.

3. Zvýšená angažovanost muže v profesionální roli se mu vrací v prohloubení jeho profesionální kompetence, služebním postupem, zvýšení příjmu. I tehdy, když nevěnuje v této době profesi víc, plynule postupuje, zatímco žena — mimo profesionální aktivitu — dočasně stagnuje. Mužův čas začíná být cennější než čas jeho ženy, jeho perspektiva nadějnější.

²⁰ Rozptyl od tohoto „průměru“ je ovšem značný, Existují velké rozdíly mezi lidmi v pracovní kapacitě a životní energii. Mnoho vnějších okolností každému konkrétnímu páru nahrává anebo ztěžuje jeho situaci, takže už při rozhodování o narození prvního dítěte stojí některé rodiny před problémem návratu k asymetrickému modelu (neboť na dvojí pracovní exponovanost je dost energie jenom za předpokladu bezdětnosti) a jiné, které i při třech dětech dokáží zachovat symetrický model rozvoje.

4. Žena se vrací do zaměstnání. Přebírá znovu obě sady rolí, podíl péče, o domácnost a dítě se vrací zpět k původnímu egalitárnímu modelu. Ne však zcela. Vedle tradiční sady očekávání, vztažených k roli matky, a často i osobnostních dispozic, získaných či posílených socializací, působí i ekonomická realita (muž má větší plat a lepší perspektivy), aby na ni zůstal větší podíl nákladů na rodinné role.

5. To ovšem uvolňuje muži větší část energie na plnění profesionálních rolí, což vede

6. k dalšímu prohloubení jeho profesionální kompetence, služebnímu postupu a zvýšení příjmu. Jeho čas má stále větší hodnotu, což působí k tomu, aby

7. žena už z čistě racionálního kalkulu převzala opět větší díl péče o děti a rodinu ... atd. atd.

Zdá se, že naznačený „circulus viciosus“ je poháněn na zúčastněných nezávislou racionální a že je možno se nad ním rozhořčovat, považovat ho za nespravedlivý a nežádoucí, nelze ho však v principu změnit.

Velká skupina dvoukariérových manželství, která zároveň vychovala úspěšně jedno, dvě i více dětí, však svědčí i o jiné možnosti. Ta spočívá zřejmě v tom, že v bodě 4 zpětnovazebního okruhu, v okamžiku, kdy se žena vrací do zaměstnání, převzme muž nejenom znovu stejný díl péče o domácnost a děti, ale na nějaký čas spíše podíl větší a uvolní ženě prostor, aby v profesionální sféře vyrovnala zdržení, vzniklé mateřstvím. Tím se pozitivní zpětná vazba ruší, další proces vede k vyrovnání v systému rolí a k symetrickému manželství, nikoli už k tradiční asymetrii.

Při jednom dítěti to může být snadné, při dvou obtížné, při třech a více dětech je to už vesměs (bez cizí pomoci) prakticky nereálné.

V okamžiku rozhodování (lépe řečeno v procesu rozhodování) mezi dvěma naznačenými variantami však vstupují do hry parciální zájmy dvou zúčastněných stran a na povrch vystupují dosud hluboce ukryté motivy, přiznané či nepřiznané. Manželé mohou změnu, kterou prošli, reflektovat a říci si, že je to tak lepší, než si původně mysleli. Mohou však také nový stav přijmout bez reflexe a na rovině „falešného vědomí“ chápat dál své manželství jako symetrické a egalitární, ačkoli je skutečnost už dávno podstatně jiná. Mohou se na strategii reflexe změny shodnout anebo rozejít. Muž, který je na racionální rodině jednoznačně přesvědčen o nespravedlivosti tradičního modelu, v hlubších vrstvách své osobnosti však inercializoval ve své orientační rodině zažitou tradiční matku a zejména otce, může záviset ve své integritě tak silně na své profesionální superioritě, že rád „přehlédne“ možnost vymknout se prohlubující se nerovnosti a jakoby proti svému přesvědčení přijmout (pseudo)osudovou nutnost tradičního symetrického modelu. Jeho žena může jeho hlubinné postoje sdílet s ním a v tiché dohodě s ním přehlédnout okamžik, kdy rezignovala na nezávislou profesionální kariéru, kterou pro sebe explicitně a v racionální rovině upřímně aklamovala. Žena však může hlubinnou tendenci svého muže k tradičnímu rozvržení rolí v rodině také zásadně nesdílet a i v nejhlubších vrstvách své osobnosti mít uloženu potřebu profesionální seberealizace, ale zjistit, že přes veškeré dohody a proklamace nemůže s jeho podporou počítat; pak je v jejím zájmu, aby vzniklý rozpor nazvala pravým jménem a v jeho, aby zůstal nepojmenován. Žena však může i zjistit, že její muž je na své profesionální superioritě tak závislý, že nechce-li ho zlomit, musí ustoupit od symetrické rodiny, aby jí zůstalo alespoň to elementární, totiž nějaká rodina vůbec. Může skutečné motivy svého jednání skrývat sama před sebou a zapřít si i vědomí dalších perspektiv vývoje; může se sama přesvědčovat, že rozhodnutí pro druhé dítě není rezignací na symetrický model, ale jenom jeho odložení, a tím pocit zmaření původních plánů rozložit na dvě etapy a učinit ho snesitelnějším.

Nemusí však také před sebou skrývat vůbec nic a může jí být při podobném rozhodování zcela jasno, jaký je jeho dosah a praktické důsledky. Mezi manžely může dojít ke konfliktu, který vážně naruší a nakonec i rozbije manželství (a také k němu zřejmě často dochází: 27 % lékařek např. v 35 letech má už za sebou zkušenost s rozvodem) anebo může dojít ke kompromísu. Žena může ustoupit od svého původního projektu a brát to jako vklad do vzájemného vztahu; pro muže to pak, aby její vklad kompenzoval, znamená zvýšené úsilí v profesi, které se musí obzrát i ve vnějších distinkcích úspěchu, aby mohl dokázat, že ženina obět nebyla zbytečná (a vysvětluje se nám další podíl variace rozdílné dynamiky profesionální kariéry mužů a žen).

Všechny tyto možnosti se v praxi skutečně realizují a jednotlivé varianty představují sociálně významné typy trajektorií vnitřního vývoje manželského vztahu v rodině dvou vysokoškolsky vzdělaných partnerů. Zevrubnější pozornost jejich mechanismu a frekvenci jejich výskytu však patří do (zanedbávané) sféry sociální psychologie. Co nás zajímá jako sociologicky významný fakt je, že všechny oscilují kolem obecné tendence zvyšujícího se rozdílu mezi příjmem muže a příjmem ženy a kolem skutečnosti, že místo v trajektorii životního cyklu, kde se začínají rozcházet profesionální dráhy muže a ženy, kořnciduje časově (a máme všechny důvody se domnívat, že nejenom časově) s fází, v které se z manželského páru stává rodina a z muže a ženy matka a otec.

* * *

Zatím jsme věnovali pozornost zvětšujícímu se rozdílu v profesionální angažovanosti mužů a žen v rodinách dvou vysokoškoláků, rozdílu, který se promítl do zlomu dynamiky příjmu ženy mezi pátým a desátým rokem manželství. Všimněme si však ještě druhé nápadné skutečnosti: shody v průběhu a úrovni příjmové křivky vysokoškolačky a vyučeného dělníka. Charakteristika, platná pro příslušníky dělnické třídy tu udává — jako v mnoha dalších případech — celospolečenský standard. V případě příjmu je to standard příjmu nezávislého, sociálně „dospělého“ občana. Určuje sociální příjmové optimum, modus, jehož přesažení je sice zvláštní společenskou odměnou za výkon zvláště významných funkcí, za převzetí vyšších odpovědností a uplatnění zvláštních schopností, není však nezbytné k zachování sociální důstojnosti, samostatnosti a svéprávnosti.

Příjmy vysokoškolsky vzdělaných žen jsou rozloženy v průběhu celé životní dráhy v podstatě kolem stejného průměru, jako příjmy kvalifikovaných dělníků. Je to příznačné. Ukazuje to na to, že na cestě k symetrickému modelu rodiny nedosáhly sice absolutky vysokých škol zatím vyrovnání se svým mužem co do strmosti profesionální kariéry, že však dosáhly toho, že jsou na něm ekonomicky a tedy do značné míry i sociálně stejně nezávislé, jako on na nich. Na rozdíl od tradičního modelu, který funguje opřen o předpoklad, že žena musí brát svého muže takového, jaký je, protože její příjem (i pokud je zaměstnaná) by nepostačil udržet její děti na úrovni akceptovaného sociálního standardu, funguje už rodina dvou vysokoškolsky vzdělaných partnerů jako *pár dvou tvale sociálně samostatných jedinců, z nichž žádný není ekonomicky nucen přijímat pravidla hry, jak je diktuje ten druhý*. Muži jsou stále ještě (ekonomicky) silnější, ale ženy už nejsou tak slabé, aby se bez nich nakonec nedokázaly obejít.

A to je historicky zcela nová situace, svými důsledky téměř ekvivalentní biologickému osvobození ženy kontrolou porodnosti. Z hlediska širšího pojetí ekonomiky rodiny jako sociálního mikrosystému oba tyto nové prvky působí ostatně v nerozlučném sepětí: od nepaměti ženu spouští její reprodukční funkce přes svou energetickou náročnost, které nemůže dostát, chybí-li v rodinném systému energie muže. Muž pak od nepaměti zajišťuje svou dominanci v páru tím, že plodí tolik dětí, aby byl k jejich zabezpečení nezbytný. Zvětší-li se ekonomická kapacita ženy kultivací její pracovní síly prostřednictvím kvalifikace natolik, že dokáže i sama udržet rodinný systém na akceptovaném standardu za předpokladu omezeného počtu dětí, a je-li v jejich rukou rozhodnutí, omezující počet dětí, je pravděpodobně poprvé v historii skutečně nezávislá, samostatná, rovnoprávná.

Pokud ovšem — a tím musíme neradi znovu otevřít otázce to, co na dosažené rovině je jistou odpovědí — pokud ovšem odhlédneme od všech mimoekonomických zřetelů a naše analýza se nepřestane dobrovolně držet v uložených si mezích instrumentální redukce komplikovaného universa rodiny na elementární ekonomiku mikrosystému.

SHRNUTÍ

Analýza ekonomiky rodiny jako sociálního mikrosystému nás přivedla k zjištění, že ani rodiny dvou vysokoškolsky vzdělaných partnerů nestávají se u nás zatím ve své většině rodinami dvoukariérovými. Vnitřní struktura systému rolí muže a ženy se nevyvíjí v průběhu rodinného cyklu zatím tak, jak si to vesměs mladí vzdělanci při založení rodiny představují a často se na tom i dohodnou, totiž k rodině s několika dětmi a egalitární dělbou péče o ně i o domácnost, takže oběma stranám zůstane stejný prostor pro takovou angažovanost v povolání, jež vede k trvalé dynamice profesionální dráhy. Energeticky je to zřejmě pro většinu těchto rodin na dosažené úrovni společenského vývoje ještě nezvládnutelné. Po narození prvního dítěte se vesměs modifikuje původní projekt a rodina se realizuje nikoli jako dvoukariérová, ale jako rodina dvou pracovně exponovaných partnerů. Žena ovšem ani při zvýšeném podílu péče o děti neustoupí ze své pracovní angažovanosti natolik, aby u ní došlo k deprofesionalizaci; zachovává si — často za cenu malé rodiny s jedním dítětem — relativně nezávislý, na vlastním pracovním zařazení založený status, který jí umožňuje v případě rozpadu manželství (anebo v případě selhání kariéry muže) kdykoli začít znovu usilovat o dynamizaci vlastního profesionálního vývoje. Za normálních okolností však vesměs ustupuje více anebo méně od postupu ve struktuře podřízenosti a nadřízenosti v povolání. Přejímá větší díl péče o dítě a o domácnost a symetrie v rodině je dosahováno nikoli zrcadlovou podobností v celé sadě rolí pracovních a rodinných, ale komplementaritou; obě strany vynakládají na fungování systému stejný díl energie, ale ženský vklad je obrácen o něco větším podílem dovnitř, mužský navenek.

O tom ovšem, je-li skutečně dosaženo rovnováhy, nerozhoduje už autoritativně muž (jak tomu bylo u tradiční pseudokomplementarity, kde ideo-

logie vyrovnání byla začasť součástí falešného vědomí), ale oba. Z hlediska celospolečensky formulovaného programu emancipace neznamena to sice dosažení vytyčeného cíle, ale je to výrazný pokrok — pokud má svoboda pro člověka skutečně tu hodnotu, kterou jí dnes v naší kultuře přispujeme.

LITERATURA

- Aries, P.: *Centuries of Childhood*. New York, Knopf, 1962.
- Bartošová, M.: *Situace rodin s prvním dítětem do tří let věku*. Výzkumná práce, řada B, čís. 73, Praha ČSVÚPSV, 1979.
- Baričáková, V.: *Dělba práce v domácnosti v percepci dětí*. (Diplomová práce.) Brno, FFUJEP 1980.
- Baštyř, J.: *Rozbor rozdílů v úrovni odměňování za práci mužů a žen v ČSSR*. *Politická ekonomie*, 1971, č. 9, s. 803–820.
- Bauerová, J.: *Vznik a vývoj rodiny a její funkce v socialistické společnosti*. *Sociologický časopis*, 15, 1979, č. 3–4, s. 266–268.
- Dlouhodobý vývoj porodnosti v ČSR*. Zprávy a rozbor, řada Dem., č. 1, Praha, Český statistický úřad 1979.
- Engels, B.: *Postavení třídy v Anglii*. Praha, Svoboda 1950 (první vydání 1845).
- Háková, L.: *Úvaha a podněty k chápání společenských funkcí ženy*. *Sociologický časopis*, 5, 1970, č. 6, s. 436–447.
- Hiršl, M., Beneš M. a Tůmová E.: *Skupiny obyvatelstva s omezenou možností spotřeby v ČSSR v letech 1958–1973*. Výzkumná práce, řada B, č. 69 Praha, ČSVÚPSV 1977.
- Charčev, A. G.: *Brak i semja v SSSR*. II. vyd. Moskva, Mysl 1979, 365 s.
- Filipcová, B. a kol.: *Socialistický výzkum města Ostravy*. (Výzkumná zpráva.) Praha, Sociologický ústav ČSAV, 1967–70.
- Marx, K.: *Rukopisy „Grundrisse“ I*. Praha, Svoboda 1971.
- Marx, K.: *Rukopisy „Grundrisse“ III*. Praha, Svoboda 1974.
- Možný, I.: *Rodiny pracovně exponovaných partnerů jako sociální a sociologický problém*. *Sociologia*, 10, 1978, č. 4, s. 316–335.
- Možný, I.: *Děti v rodině pracovně exponovaných partnerů*. *Sociologický časopis*, 15, 1979, č. 3–4, s. 328–341.
- Možný, I.: *Rodiny s netradiční sociální podmíněností struktury vztahů mezi mužem a ženou*. SPFFBU, G 22–23, Brno, 1979, s. 53–67.
- Mikrocensus 1970*.
- Mikrocensus 1976*.
- Pácl, P.: *K některým empirickým zjištěním vztahů mezi vzděláním a volným časem*. SPFFBU, G 18, Brno 1974.
- Rodinný život z hlediska využívání volných sobot* (Výzkumná zpráva.) Brno, Laborator sociologického výzkumu FF UJEP 1974.
- Tyszka, Z.: *Sociologia rodziny*. Warszawa, PWN 1976. 246 s.
- Valtrová, O.: *Vliv manželství na studijní výsledky studentů*. (Disertační práce.) Brno, FF UJEP 1980. 129 s.
- Večerník, J.: *K problému ekonomické funkce rodiny*. *Sociologický časopis*, 6, 1970, č. 5, s. 562.

ЭКОНОМИКА СЕМЬИ КАК СОЦИАЛЬНОЙ МИКРОСИСТЕМЫ

Автор статьи занимается экономикой семьи с особым акцентом на семьи, созданные партнерами с высшим образованием. Статья является частью большей неопубликованной монографии о семьях такого типа.

В отличие от классического подхода к изучению экономики семьи как реализации экономической функции семьи можно рассматривать экономику семьи как определенный аспект функционирования семейной системы в целом во всех ее функциях.

Объектом рассмотрения является то, как семья расходует свою энергию во времени. С этой точки зрения семью можно считать элементом экономической макроструктуры, и в таком случае нас интересует, как семья позволяет и стимулирует набор рабочей силы для народного хозяйства в необходимом количестве и качестве. В этом случае исходим из понимания Марксом развития индивидуума как продукта основного общественного постоянного капитала. Ввиду более высокой общественной производительности время матери с высшей квалификацией имеет большую цену, чем время матери с низшей квалификацией. Так как время, которое необходимо вложить в одного ребенка, является постоянным, то общественные расходы, связанные с одним ребенком, будут в семье партнеров с высшим образованием на столько больше, на столько больше было вложено в их квалификацию.

Если семью рассматривать как микроединицу экономического решения, то видим, что семьи партнеров с высшим образованием располагают большим капиталом. Одновременно в таких семьях существует большее напряжение, они хозяйничают под большим давлением. Разделение вклада что касается мужчин и женщин является более симметрическим. Однако несмотря на это анализ экономики семьи как социальной микросистемы привел нас к результату, что и семьи двух партнеров с высшим образованием не становятся у нас пока в большинстве случаев семьями двухкарьерными. В течение семейного цикла внутренняя структура системы ролей мужчины и женщины развивается пока не так, как это представляют себе молодые образованные люди, создающие семью. Часто они даже договариваются на таком разделении, т.е. на семье с несколькими детьми и с равноценным разделением заботы о них и о доме, так что для обеих сторон останется одинаковое пространство для такой ангажированности на работе, которая приводит к постоянной динамике профессионального пути. С точки зрения энергии для большинства таких семей на достигнутом уровне общественного развития это по всей вероятности еще недостижимо. После рождения первого ребенка первоначальный проект в большинстве случаев меняется и семья реализуется не как двухкарьерная, а как семья двух партнеров — ответственных работников. Женщина даже при большей доле заботы о детях не органичит свою трудовую ангажированность настолько, чтобы у нее произошла депрофессионализация; она — часто за счет малой семьи с одним ребенком — сохраняет довольно независимый, основанный на ее месте в трудовом процессе статус, который ей в случае распада брака (или в случае неудачной карьеры мужа) в любой момент позволит снова стремиться к динамике своего профессионального развития. Однако при нормальных обстоятельствах она в большинстве случаев более или менее отстает от продвижения в структуре подчинения и превосходства в профессии. Она берет на себя большую часть заботы о ребенке и о доме и симметрии в семье достигается не зеркальным подобием в целом ряде рабочих и семейных ролей, а дополнением: обе стороны вкладывают в функционирование системы одинаковое количество энергии, однако женская часть направлена большей частью внутрь, а мужская — наружу.

В случае действительно достигнутого равновесия это, конечно не решается уже авторитативно мужчиной (что имело место в случае традиционной псевдокомплектности, где идеология выравнивания нередко было частью ложного сознания), а обоими партнерами. С точки зрения общественно сформулированной программы эмансипации это еще не значит достижения намеченной цели, но все же представляет собой большой шаг вперед.

ECONOMICS OF THE FAMILY AS OF A SOCIAL MICROSYSTEM

The paper deals with family economics with special regard to families consisting of college-educated spouses. It forms part of a major non-published monography treating this type of family.

Contrary to the traditional approach to studying family economics as the realization of the economic function of the family, we can conceive family economics as a certain aspect of the activities of the family system as a whole in all of its functions. In this case, attention focuses on how the family manages its energy in time. From this point of view, the family can be thought to be an element of the economic macrostructure; then, it is of interest to state how the family makes possible and sti-

mulates, in necessary amount and quality, the recruitment of labour force for the needs of political economy. When applying this aspect, we base on Marx's concept of the individual developing as the product of the principal social fixed capital. In view of increased social productivity, the time of a more educated mother is of higher value than that of a less qualified one. The time investment into one child being fixed, the social expenditures on one child, in a family of college-educated spouses, are the higher, the higher is the investment into the education of the spouses.

When considering the family a micro-unit of economic decision-making, the families of college-graduated spouses have been found to manage an increased capital. At the same time a higher degree of tension exists in such families, because they operate under increased pressure. In these families the contributions of husband and wife are more symmetrically distributed. The analysis of the economics of the family as of a social microsystem has shown, yet, that, in Czechoslovakia, not even families of college-educated spouses turn into dual-career families in most instances. In the course of the family life cycle the internal structure of the systems of husband and wife roles does not develop as expected by young intellectuals at the time of their marriage. They frequently agree on raising a family with several children and equalitarin division of labour as regards child-care and household tasks that leaves the same latitude for occupational commitment for both of the spouses and leads to permanent dynamics in their professional careers. Owing to their energy potential, however, this goal cannot be achieved by most of such families at the present level of social development. After the first child is born, the family modifies its original projects and realizes its objectives not as a dual-career family but as a family of two gainfully employed spouses. Even if her share in child-care is larger, the wife does not reduce her occupational engagement as much as to induce her deprofessionalization. Frequently, at the cost of having a small, one-child, family, the wife retains a relatively independent status basing on her own vocational classification that, in case of marital breakup (or if the husband fails in his career), enables her to resume and dynamize her own professional career at any time. Under common conditions, however, she always more or less deviates from the course followed in the structure of occupational subordination or superiority, taking over the larger share of child-rearing and household management. Thus, symmetry in the family is achieved not by mirror similarity in the whole set of occupational and family roles but by complementation: both spouses invest an equal share of energy into the activities of the system but the contribution of the wife is, to a somewhat greater extent, inwards-oriented while that of the husband is directed outwards.

If true equilibrium has been established, it is not the husband who, in an authoritarian way, makes the decisions (as it was the case for traditional pseudo-complementarity when the ideology of equalization frequently formed part of a false consciousness) but decisions are made by both of the spouses. From the viewpoint of the formulated general social emancipation programme this is not to say that its aim has been attained, however, the present state can be considered a major achievement.

