

Golec, Martin

Rožně, řecko-etruské vlivy ve střední Evropě

Sborník prací Filozofické fakulty brněnské univerzity. M, Řada archeologická. 2003-2004, vol. 52-53, iss. M8-9, pp. [101]-110

ISBN 80-210-3665-6

ISSN 1211-6327

Stable URL (handle): <https://hdl.handle.net/11222.digilib/113654>

Access Date: 21. 02. 2024

Version: 20220831

Terms of use: Digital Library of the Faculty of Arts, Masaryk University provides access to digitized documents strictly for personal use, unless otherwise specified.

MARTIN GOLEC

ROŽNĚ, ŘECKO – ETRUSKÉ VLIVY VE STŘEDNÍ EVROPĚ

Horákovská kultura, jež tvoří severní část východohalštatského kulturního okruhu, byla v průběhu 7. stol. př. n. l., v době svého klasického vývoje, zřetelně ovlivněna vyspělými středomořskými kulturami. Toto ovlivnění pozorujeme zejména na luxusních impotech, které nacházíme v rozměrných knížecích hrobech. Vyhledávání širších souvislostí o původu podobných předmětů nás zavádí do značně vzdálených oblastí, kde nacházíme nejen analogie, ale i další zajímavé doklady o jejich používání či o zvycích s nimi spojených.

Jedny z nejtypičtějších dokladů existence dálkového obchodu na Jantarové stezce v prostoru horákovské kultury jsou železné rožně z lokalit Bratčice, Brno-Holásky 2 a Hlásnica u Horákova. Tyto předměty patří ke skupině luxusních předmětů – importů a vytvářejí spolu s bronzovými nádobami soupravy pro přípravu a servírování pokrmů. Podobné předměty jsou nositeli několika druhů důležitých informací:

- jejich původ poukazuje nejbliže na jihovýchodoalpskou nebo severoitalskou oblast
- analogie se nacházejí jen na nejbohatších halštatských lokalitách, s nimiž tak můžeme horákovské celky porovnávat
- využívání k rituálním hostinám poukazuje na nejvyšší společenskou vrstvu diferenciované halštatské společnosti
- konzumace nápojů a jídla při hostinách utvářela sociální vztahy v patriarchálních družinách
- manipulace s železnými rožni byla ryze mužskou – bojovníckou záležitostí
- uložení v hrobech naznačuje napodobování středomořských funerálních obřadů
- podobné předměty jsou ve středomořské oblasti spojeny vždy s náboženskými představami, jejichž podobnost nacházíme i v horákovské kultuře

Geografické rozšíření rožňů, jejich datování a původ

Nacházíme je diasporicky ve východo- i západohalštatském kulturním okruhu. Oblast, odkud se do tohoto prostoru šířily, můžeme bezpečně určit podle jejich koncentrace ve střední Itálii. Jejich další kumulaci nacházíme v severní Itálii (kultura Este) a dále ve Slovinsku – Caput Adrie. V rámci východohalštatského okruhu, který nás nejvíce ve vztahu k Moravě zajímá, byly tyto předměty postupně šířeny po Jantarové stezce do prostoru jihovýchodního Pňialpí a dále na sever do oblasti severovýchodního Pňialpí, do jehož rámce geograficky řadíme i území Moravy. Přes alpské průsmyky byly exportovány také do oblastí jižního Německa. Je nepřehlédnutelné, že větší koncentrace se nachází ve východohalštatském okruhu v oblasti od Slovinska po jižní Moravu (FREY 1980, 98; EGG 1996, 144, 143).

Rožně dělíme na dvě skupiny podle kovu, z kterého byly zhotoveny – mohou být buď bronzové, nebo železné. V prostoru halštatských kultur nemá druh kovu vliv na geografické ani chronologické hledisko.

Rožně z prostoru horákovské kultury pocházejí ze tří z pěti nejbohatších hrobů a všechny byly nalezeny v blízkém okolí Brna. Jedná se o lokality Bratčice (GOLEC – KOS 2004; PODBORSKÝ 2003, 175, obr. 2b:32), Brno-Holásky 2 (ČERVINKA 1948, 17, obr. 9; STEGMANN-RAJTÁR 1992, 10, tab. 4:1,2; NEKVASIL 1993, 349–351) a Hlásnice u Horákova (PODBORSKÝ 1974, 399, obr. 11:3; STEGMANN-RAJTÁR 1992, 17, tab. 20:6; NEKVASIL 1993, 348, 350).

Problematika rožňů z horákovských knížecích hrobů nebyla velice dlouho řešena. Uběhlo více než sto roků od objevu prvního exempláře K. J. Maškou v roce 1895-6 v Hlásnici u Horákova, než jsme se mohli seznámit v literatuře s existencí tohoto předmětu. Poprvé rozpoznal horákovský rožeň M. Egg v hrobě v Brně-Holáskách 2 (EGG 1996, 141, 143) na základě katalogu horákovských hrobových celků, který sestavila S. Stegmann-Rajtár, v nichž předložila inventář jak hrobu z Hlásnice u Horákova, tak i Brna-Holásek 2. Nerozpoznala však v celcích přítomnost rožňů a předměty popsala jako železné tyče (STEGMANN-RAJTÁR 1992, 10, 17, tab. 4:2, 20:6). M. Egg popsal rožně z Brna-Holásek 2, ale lokalitu mylně lokalizoval na Slovensko. Exemplář z Hlásnice u Horákova zůstal nadále nepovšimnut. Druhou horákovskou lokalitu s nálezy rožňů prozkoumal v roce 1925 I. L. Červinka v Brně-Holáskách. Šlo o dva bohaté hroby, přičemž v druhém z nich byly nalezeny tři „...pruty železné, mezi nimi byly třísky z dlouhých kostí...“. Hrob byl publikován o řadu roků později (ČERVINKA 1948, 17). Důležitým předělem pro otevření otázky existence rožňů na Moravě se stal až rok 1996. Kromě monografie M. Egga o hrobě ze Strettwegu, v němž nalezneme již interpretované rožně z Brna-Holásek 2, prozkoumali pracovníci ÚAPP Brno nový bohatý hrob s rožněm v Bratčicích, o němž nacházíme první publikovanou zmínku o tři roky později. Autor výzkumu doslova popsal předmět jako „železný prut (rožeň?)“ (KOS 1999, 337).

Všech pět původně nalezených exemplářů rožňů je železných. Jediný dnes celý exemplář pochází z Bratčic. Je dlouhý 92 cm. Má kruhové zakončení, do kterého je navlečen další železný kruh. Tělo rožně na straně kruhového zakončení je torďováno do jedné čtvrtiny tak, že je třikrát změněn směr torďování (obr.

2:1). Ze tří exemplářů z Brna-Holásek 2 známe nákresy dvou částí s kruhovými zakončeními (obr. 2:3,4). Do obou kruhových zakončení jsou taktéž navlečeny vždy po jednom další železné kruhy. Tordovaný je pouze jeden z nich, dochovaná část má dvě změny tordování. Z Hlásnice u Horákova pochází střední netordovaná část rozně (obr. 2:2). Všechny horákovské rozně jsou vyrobeny nejen ze stejného materiálu – železa, ale vykazují i velkou typologickou podobnost, což by poukazovalo dokonce i na stejného výrobce. Z geografického hlediska je zajímavé, že všechny tři lokality se nacházejí nedaleko od sebe, a to v bezprostřední blízkosti Brna. Lokalita Brno-Holásky se nachází v intravilánu města, Hlásnica u Horákova je situována přibližně 3 km severovýchodně a Bratčice asi 10 km jižně od města. Tato koncentrace zřetelně ukazuje na ústřední oblast horákovské kultury.

Železné rozně z Moravy jsou nejseverněji nalezené exempláře ve východohalštatském kulturním okruhu (obr. 1). Jejich kruhové zakončení má analogie jen ve jmenované východní části, v západohalštatském kulturním okruhu se vůbec nevyskytují. Zajímavé je, že rozně vůbec neznáme v sousední kalenderberské kultuře v Dolním Rakousku a nejbližší analogie nacházíme až ve Štýrsku, Burgendlandu, Slovinsku nebo na pohřebišti v Hallstattu v Horním Rakousku.

Problematickou těchto předmětů se naposledy zabýval M. Egg v souvislosti se zpracováním nejbohatšího východohalštatského hrobového celku ze Strettwegu, podal i jejich dosud nejuplněnější výčet (EGG 1996, 139–151). Ve Strettwegu se dochovalo nejméně osm rožňů, z toho byly dva železné a šest bronzových. Jeden železný exemplář je tvarově totožný s tordovanými horákovskými rožni, má na konci stejné kruhové zakončení a zachovala se i část těla se změnou tordování (obr. 2:5). Druhý železný exemplář a šest bronzových má rombocké zakončení těla a od moravských se podstatně liší. Z pohřebiště v Hallstattu v Horním Rakousku pocházejí rozně ze tří mužských hrobů. Hrob 573 (KROMER 1959, Taf. 109) obsahoval dva kusy (původně asi i více, až 16), byly železné, tordované s kruhovým zakončením. Hrob 600 (KROMER 1959, Taf. 113) obsahoval tři železné kusy s trojitou změnou tordování a kruhovým ukončením. Z hrobu 12/1889 (KROMER 1959, Taf. 206) pochází pět železných rožňů, některé se změnou tordování s kruhovým a v jednom případě oválným zakončením (obr. 2:7,9). Z Rakouska známe ještě železné rozně s kruhovým zakončením z pohřebiště v Schandorfu, skupiny 1, mohyly 41 (BARB 1937, obr. 81:5), zde byl nalezen jeden kus, který není tordován (obr. 2:8); dále z Roseggu-Frögu z mohyly 1 (MODRIJAN 1957) známe tři tordované exempláře, v jednom případě i se změnou tordování. Z Maďarska pocházejí zbytky tří železných rožňů z bohatého hrobu z Nagyberky-Szálacsky, mohyly 1 (KEMENCZEI 1974, obr. 7), z toho dva jsou tordovány, na jednom z nich se zachovala i změna tordování (obr. 2:6). Ze Slovinska známe dva bronzové rozně z pohřebiště z Magdalenske gory. Z mohyly 1, hrobu 38 (GABROVEC 1962–1963, tab. 2:2,2a), pochází jeden bronzový exemplář z kruhovým zakončením a tordováním (obr. 2:12), podobný bronzový exemplář byl nalezen ještě v mohyle 5, hrobu 7 6–7–7a (HENCKEN 1978). Ze Stičny známe z mohyly 6, hrobu 18 (WELLS 1981), dva tordované železné rozně (obr. 2:11), podobně dva železné rozně známe z Dolenských Toplic (TERŽAN 1977, 401, tab. 29:1,2), ovšem tyto nemají zachováno kruhové zakon-

čení (obr. 2:10). Ze slovinského Legenu pochází soubor železných tyčí, z nichž některé mohly být rožni (SRMČIK-GULIČ 1979, tab. 16:1–11). Železným rožněm by mohl být i exemplář ze Slovinska z Gríže (TERŽAN 1990, tab. 78:1).



Obr. 1. Rozšíření rožňů s kruhovým zakončením ve východohalštatském kulturním okruhu.

- 1 – Hlásnica u Horákova; 2 – Brno-Holásky; 3 – Bratčice; 4 – Hallstatt; 5 – Schandorf; 6 – Strettweg; 7 – Nagyberki-Szálacka; 8 – Rosseg-Frög; 9 – Magdalenska gora; 10 – Stična; 11 – Dolenjske Toplice.

Železné rožně s kruhovým zakončením ve východohalštatském okruhu (soupis dle M. Egga, doplněno o nálezy z Moravy)

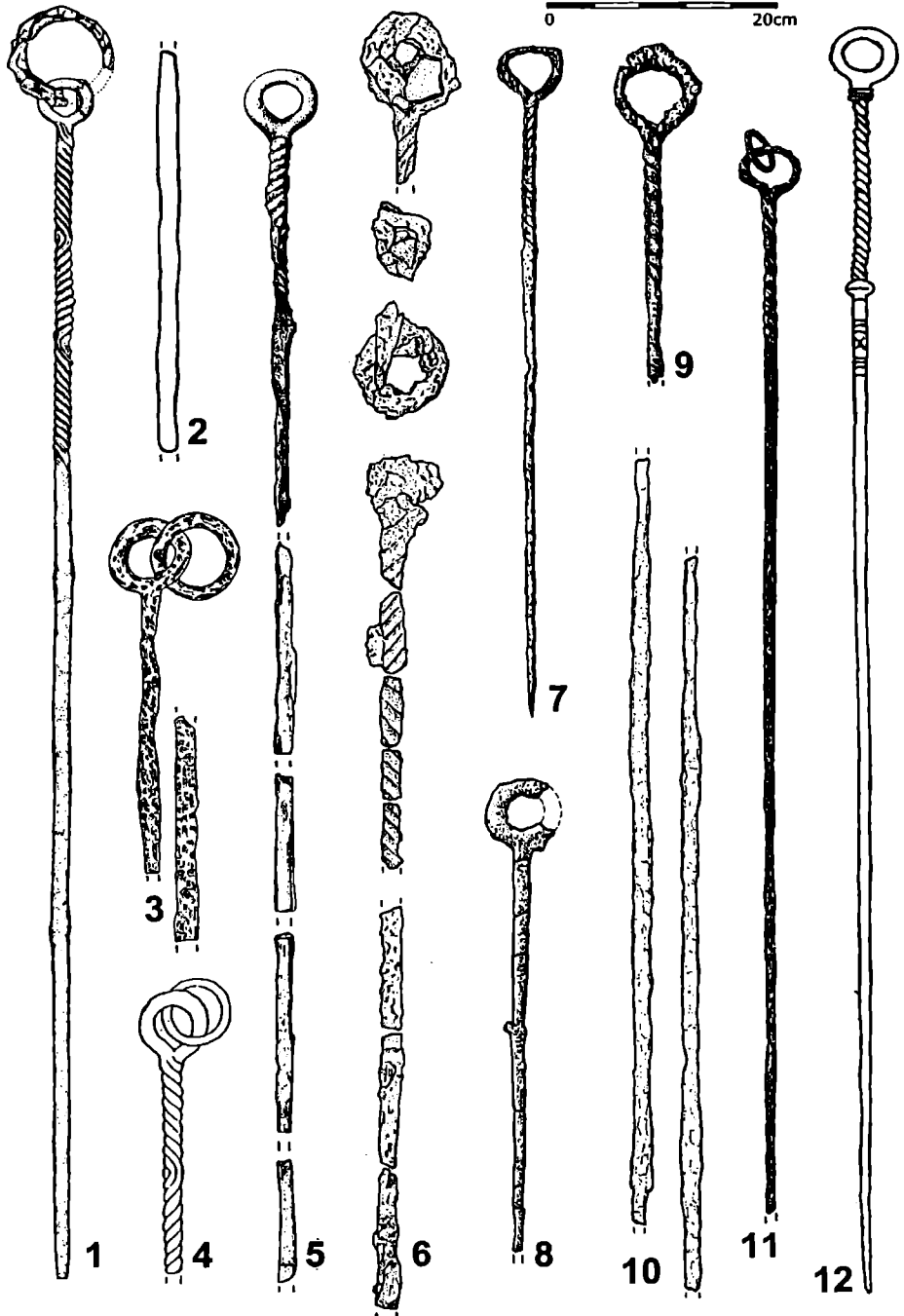
1. Bratčice (Česká republika)	1 ks	Fe
2. Brno–Holásky, hrob 2 (Česká republika)	3 ks	Fe
3. Dolenjske Toplice, mohyla 5, hrob 17 (Slovinsko)	2 ks	Fe
4. Griže (Slovinsko)?	1 ks	Fe
5. Hallstatt, hrob 573 (Rakousko)	2 (původně asi 16) ks	Fe
6. Hallstatt, hrob 600 (Rakousko)	3 ks	Fe
7. Hallstatt, hrob 12/1889 (Rakousko)	5 ks	Fe
8. Hlásnica u Horákova (Česká republika)	1 ks	Fe
9. Legen (Slovinsko)	? ks	Fe
10. Magdalenska gora, mohyla 1, hrob 38 (Slovinsko)	1 ks	Bronz
11. Magdalenska gora, mohyla 5, hrob 7 6–7–7a (Slovinsko)	1 ks	Bronz
12. Nagyberki – Szálacska, mohyla 1 (Maďarsko)	3 ks	Fe
13. Rosegg – Frög, mohyla 1 (Rakousko)	3 ks	Fe
14. Schandorf, skupina 1, mohyla 41 (Rakousko)	1 ks	Fe
15. Stična, mohyla 6, hrob 18 (Slovinsko)	2 ks	Fe
16. Strettwegg (Rakousko)	2 ks	Fe

Z předního východu se rožně šířily přes Řecko, v 8. stol. př. n. l. se rozšířily do střední Itálie (zejména Etrurie), kde je nacházíme od konce 8. stol. př. n. l. a hlavně v průběhu 7. stol. př. n. l. v mužských bojovnických hrobech (STARÝ 1979, 40).

Rožně rozšířené ve východohalštatském kulturním okruhu nejsou proveniencí řecké nebo etruské, ale jde o výrobky zhotovené v oblasti Caput Adrie, tj. buď v severní Itálii (kultura Este) nebo Slovinsku (BOUZEK 1996, 61). O jejich původu v této oblasti, odkud se šířily dále do střední Evropy není pochyby. Jde o středoitalské vlivy v období staršího halštatu, tj. ve stupni HaC (EGG 1996, 139, 143). Na sever se prakticky dostala jen jediná varianta, a to s kruhovým zakončením, ke které patří i všechny moravské exempláře. Tyto vytvářejí chronologicky jednotnou skupinu, odpovídající stupni Ha C2, tj. 2. pol. 7. stol. př. n. l. Jak naznačilo zpracování celku z Bratčic, mohlo by dokonce jít o úsek časově mladší, odpovídající až 1. pol. 6. stol. př. n. l. (GOLEC – KOS 2004).

Rožně, aneb mužská záležitost ve světě živých i mrtvých

Jedinečný písemný doklad o funkci rožňů jako předmětů, které kromě předpokládaného praktického hlediska měly i další funkce, najdeme v Homérově *Íliadě*. Rožně zde plnily funkci prestižně-společenskou – byly využívány při rituálních hostinách předních členů společnosti nebo bojovnických družin, dovídáme se dokonce i o „spartánsky“ rovném dělení připraveného pokrmu a náboženskou – byly na něm připravovány pokrmy obětních zvířat, v tomto případě dokonce posvátného býka obětovaného nejvyššímu bohu Diovi.



Obr. 2. Rožně z kruhovým zakončením z východohalštatského kulturního okruhu. 1 – Bratčice, 2 – Hlásnica u Horákova; 3, 4 – Brno-Holásky 2; 5 – Strettweg; 6 – Nagyberki-Szálacka; 7, 9 – Hallstatt, hrob 12/1889; 8 – Schandorf; 10 – Dolenjske Toplice; 11 – Stična, mohyla 6, hrob 18; 12 – Magdalenska gora, mohyla 1, hrob 38.

Ílias (zpěv II, 403 – 431) – „Býka však Agamemnón, syn Átreův, vладыka mužstva, tučného, pětiletého, vzdal za oběť mocnému Diu, ... zvířeti nadzvedli hlavu, je skáli a kůži mu stáhli, vyřízli ze stehen maso a kolem je pokryli lojem v dvojí je složivše vrstvu, a čerstvé maso naň dali. Potom bezlistým dřívím to nadobro pálili všecko. Předkrmí nabodli potom a drželi nad žárem ohně. Když pak ze stehen maso již spálili, předkrmí snědli, krájeli ostatní maso, a na rožně nabodše kusy, pozorně upekli všecky a potom stáhli je s rožňů. Jakmile skončena práce a jídlo již hotovo bylo, jedli a z hostiny duch měl radost, dělené stejně.“ (VAŇORNÝ 1934, 44).

Společné hostiny utvářely sociální vztahy v komunitách. Upevňovaly nepřibuzenské vztahy, zpečetňovaly se jimi závazky, vznikala solidarita mezi jednotlivci, stvrzovaly se přísahy a závazky věrnosti. Požívání nápojů a konzumace jídla vrůstala do světských i náboženských ceremoniálů a obřadů. Zvyšovala se osobní prestiž a moc některých jedinců. Budovala se dokonce etiketa pohostinnosti. Způsob konzumace nápojů a jídla tak vypovídal o struktuře společnosti, formoval a ovlivňoval ji. Nastolovaly se reciproční vztahy mezi hostem a hostitelem (VENCL 1994, 298). Určitý kodifikovaný způsob společného pití a konzumace pokrmů byl páteří mužského svazu. Speciální stolovací servis se stával sociálním symbolem patriarchální společnosti. Společné hostiny v mužském svazu byly součástí organizace vojenského či polovojenského společenství. Nově vzniklá sociální vrstva nebyla už jen společenstvím krve, mohli se do něj dostávat i cizinci, a též vztah mezi vůdcem a těmi, kdo ho následovali, tj. jeho družiníky, se musel vždy znovu upevňovat hostinami, přípitky na bratrství a přátelství, které byly tenkrát nikoli prázdnými formulami, naopak zavazovaly a jejich porušení bývalo důvodem k vyobcování ze společenství. Společné hostiny byly rituálem, který družinu držel pohromadě. Samotné vlastnictví stolovacího souboru bylo symbolem příslušnosti k nejvyšší společenské vrstvě (BOUZEK 1997, 323–5). Tyto hostiny či slavnosti byly někdy zároveň i obřady, při nichž byly obětovány tekutiny a jídlo bohům. Byly prováděny úlitby tekutin, které prováděl např. na počátku hostiny sám hostitel, na konci všichni účastníci. Avšak většina pokrmů a tekutin byla určena pro účastníky hostin. Bohové tak měli podíl z konzumovaných potravin (BOUZEK – SKLENÁŘ 1987, 34).

Jídelní a picí obyčej začaly napodobovat řecké předlohy. Byly nezbytnou nutností při obchodních a politických jednáních, bylo jimi dosaženo přátelského prostředí, a vytvořen tak předpoklad úspěšného výsledku. Luxusní středomořské předměty v našem prostředí jsou tak dokladem dálkového obchodu, který nebylo možno navázat bez předchozích jednání (BOUZEK 1996, 64).

Pro dobu halštatskou začalo být typické, že aristokracie se nechala při hostinách obsluhovat. Misky – picí nádoby, nebyly vhodné k nabírání tekutin z velkých zásobnic a nedaly se nosit na velké vzdálenosti. Naopak na dolévání je jejich širší plocha velice vhodná. Byly používány zejména ploché misky se zataženým okrajem – ten zabraňoval vylévání. Houpačkovitě prohnutí zase usnadňovalo pohodlné pití, zabraňovalo vylévání tekutiny okolo úst. Dávat se obsluhovat a obveselovat při hostinách patřilo k dobrému tónu halštatské aristokracie, a právě tím předváděli ti přední (i jejich příbuzní při pohřebních obřadech), že patří ke kmenové aristokracii, k těm, co spolu pijí. V době halštatské také začalo

ležení na lehátku při hostinách po středomořském způsobu (BOUZEK 1997, 324). Můžeme se tedy domnívat, že jak příprava, tak i servírování tekutin na hostinách aristokracie bylo záležitostí asi společensky níže postavených jedinců, pravděpodobně se jednalo o ženy, mohlo jít i o nesvobodné členy společnosti.

Naproti tomu příprava některých pokrmů, upravených na rožních, nebyla výsadou ženskou, nýbrž mužskou, a to dokonce právě jedinců společensky nejvýše postavených (FREY 1980, 97). Vysoce postavení mužští jedinci – knížata, si ponechávali tuto výsadu pro sebe. Používali k přípravě masitých pokrmů kovových rožňů a připravené maso pak podávali na kovovém servisu svým družiníkům či hostům. O podobných vysloveně mužských praktikách nás zpravuje znovu Homér v *Íliadě*. Popisuje přípravu masa u řeckého hrdiny Achilla, jež nabodává jím rozřezané maso na rožně v okamžiku, kdy přijímá sobě rovné bojovníky (hrdiny) ve svém stanu k symposiu. Zřetelně dochází k propojení těchto symposií, tedy hostin či pitek, na kterých se hovořilo o důležitých otázkách v družině, s mytologickými představami. Jsou zde tedy společně účastni hrdinové s bohy. Pozůstatky symposia nacházíme v bohatých mužských hrobech, jehož indikátory jsou hlavně jídelní soupravy. Jde o symposia, kdy jeden z družiny odjíždí na onen svět (STARY 1979, 46, 49).

Zcela ojedinělý doklad mužských a zároveň asi i náboženských praktik, spojených s rožni, pochází ze situly z Certosy (Bologna) (LUCKE – FREY 1962, tab. 64). Na tomto exempláři, který řadíme k nejkrásněji zdobeným situlám doby halštatské vůbec, se ve čtyřech vodorovných pásech nachází celá řada antropo- a zoomorfních výjevů. V druhém pásu od shora vidíme mezi postavami figuru muže, který nese na levém rameni dva dlouhé rožně, jež přidržuje levou rukou. V pravé ruce nese předmět, jenž je v literatuře dosud rozdílně interpretován. H.–O. Frey se domníval, že jde o sekeru (FREY 1980, 97), B. Teržan jej popsala jako obětní lopatku (TERŽAN 1997, 655), A. Eibner připouští obě možnosti (EIBNER 2001, 96). Podobné předměty jsou v této době rozšířeny v severní Itálii (EGG 1996, 148). Samotný průvod není jednoznačně interpretován. Jednotlivé postavy nesou v rukách, na hlavách či na ramenou různé předměty – milodary, nebo vedou obětní zvířata, asi k vykonání obřadu – šlo asi o pohřební ceremonie, k čemuž se kloní nejvíce badatelů. Mohlo jít také o rituály plodnosti, díkuvzdání za žně nebo vítězné oslavy. Nesmíme ovšem zapomínat na fakt, že naše vysvětlení se od skutečnosti mohou hodně lišit a že může jít z naší strany ve snaze o interpretaci více méně jen o naše zbožná přání. Výjevy situlového umění se nám daří poměrně dobře číst, ale ne vždy jim dobře rozumíme (ZINGERLE 2001, 101). Situlové umění nás zavádí do světa představ společnosti doby železné v prostoru alpského oblouku v předvečer jejího vstupu do samotných dějin (EIBNER 2001, 97).

Dokumentační hodnota zobrazených výjevů situlového umění je veliká. Typický pro něho je fakt, že jednotlivé postavy na sobě nebo u sebe mají předměty, které přímo souvisejí i s jejich činnostmi. Muž vysokého společenského postavení, na což poukazuje široký klobouk na hlavě, je nejen nositelem rožňů, ale také vykonavatelem činnosti(i) s nimi spojených.

Závěr

Spojení halštatských kultur střední Evropy se světem Řeků a Etrusků dokládají luxusní předměty, které se nacházejí v prostoru severně od Alp. Ve třech z pěti nejbohatších hrobů horákovské kultury, v Bratčicích, v Brně–Holáskách 2 a v Hlásnici u Horákova, byly nalezeny předměty, které odvozujeme pouze od jmenovaných oblastí. Jedná se o železné rožně. V těchto předmětech se plně zrcadlí typický středomořský zvyk, který přejali i někteří nejbohatší jedinci halštatské společnosti.

Jedná se bezesporu o luxusní předměty, které drželi ve vlastnictví členové „knížecí“ (klanové) vrstvy a pouze jim byly dostupné, pro ně byly přímo zhotovované. Za života vlastníků byly podobné předměty odznakem moci a bohatství, jimiž se honosili při slavnostech a hostinách – symposiích. Po smrti byly uloženy do bohatě vybavených hrobů vedle zbraní, toreutiky, koňského postroje a šperků, jako jeden ze symbolických odznaků společenského postavení a moci zemřelého, k upotřebení v záhrobí. Výskyt v brněnské oblasti poukazuje na centrální postavení regionu v rámci horákovské kultury. V porovnání s toreutikou známe rožňů mnohem méně. Na všech lokalitách jejich výskytu byly nalezeny vždy v nejbohatších celcích jmenovaných oblastí, a to výlučně v mužských hrobech, což poukazuje i na symbolický význam jako milodaru. V mnoha hrobech střední a severní Itálie nacházíme rožně jako „povinné“ ustanovení výbavy mrtvého na onom světě – došlo ke kodifikaci pohřební výbavy. Podobná výbava doprovázela některé mrtvé i v hrobech severně od Alp a s ní byla přejímána i nová pohřební pravidla. Podobných dokladů není mnoho, ale výmluvně dokládají vztahy, které překročily pouhé obchodní kontakty a staly se novými zvyky (FREY 1980, 99; EGG 1996, 144; TERŽAN 1997, 663). S jídelními soupravami se pochopitelně mezi privilegovanou vrstvou šířily metafyzické rituály a představy. Některé z nich souvisely se záhrobním životem. Předměty umožňovaly příjemný život na onom světě, bezpochyby šlo o pokračování pozemského symposia (STARY 1979, 45, 49).

LITERATURA

- BARB, A. 1937: Hüglgräbernekropolen und frühgeschichtliche Siedlung im Raume der Gemeiden Schandorf und Pinkafeld (Burgenland), Mitteilungen der Anthropogischen Gesellschaft Wien 67.
- BOUZEK, J. 1996: Býčí skála und Süden, Pravěk NR 5, 57–66.
- BOUZEK, J. 1997: Žízeň, mužský svaz, družinictví a pití bez obsluhy či s obsluhou, AR XLIX, 323–325.
- BOUZEK, J. – SKLENÁŘ, K. 1987: Jáma středobronzové mohylové kultury v Horních Počaplech, okr. Mělník, AR 39, 23–39.
- ČERVINKA, I. L. 1948: Holásky (okr. Brno). Mohyly s halštatskými hroby na „Čtvrtích od Tuřan“, ČVMSO 57, 16–19.
- EGG, M. 1996: Das hallstattzeitliche Fürstengrab von Strettweg bei Judenburg in der Obersteiermark, Meinz.
- EIBNER, A. 2001: Sein und Schein in den Darstellungsinhalten der Situlenkunst der Sinn hinter einer narativen „Bilderschrift“ aus archaischem Kulturmilieu. In: Sein & Sinn / Burg & Mensch, St. Pölten, 94–98.
- FREY, O. H. 1980: Der Westhallstattkreis im 6. Jahrhundert v. Chr. In: Die Hallstattkultur, Frühform europäischer Einheit. Linz, 80–116.

- GABROVEC, S. 1962–1963: Halštatske čelade jugovzhodnoalpskega kroga, *Aheološki vestnik* XIII–XIV, 293–348.
- GOLEC, M. – KOS, P. 2004: Hrob klanového knížete z Bratčic, *Pravěk NŘ*, v tisku.
- HENCKEN, H. 1978: The Iron Age Cemetery of Magdalenska gora in Slovenia, *Bulletin Am. School Prehist., Research* 32.
- KEMENCZEI, T. 1974: Újabb leletek a Nagyberki – Szálacska koravaskori halomsírókbol, *Archaeologiai Értesítő* 101, 3–16.
- KOS, P. 1999: Bratčice (Brno-venkov), *Přehled výzkumů* 39 (1995–1996), 337–338.
- KROMER, K. 1959: Das Gräberfeld von Hallstatt I. II., Firenze.
- LUCKE, W. – FREY, H. O. 1962: Die Situla in Providence (Rhode Island), *Ein Beitrag zur Situlenkunst des Osthallstattkreises, Römisch – Germanische Forschungen* 26.
- MODRJIJAN, W. 1957: Das hallstattzeitliche Gräberfeld von Frög, Kärnten, *Carinthia* I 147.
- NEKVASIL, J. 1993: Před branami historie (starší doba železná – halštatská). In: *Pravěké dějiny Moravy*. Brno, 333–372.
- PODBORSKÝ, V. 1974: Die Stellung der südmährischen Horákov-Kultur im Rahmen des danubischen Hallstatt. In: *Symposium zu Problemen der jüngeren Hallstattzeit in Mitteleuropa*, Bratislava, 371–426.
- PODBORSKÝ, V. 2003: Výpověď bohatých hrobů horákovské kultury. In: *Sborník Drahomíru Kouteckému*, 167–176, Most.
- STARY, P. 1979: Feuerböcke und Bratspieße aus eisenzeitlichen Gräbern der Apennin – Halbinsel, *Kleine Schriften aus dem Vorgeschichtlichen Seminar Marburg*, Heft 5, 40–61.
- STEGMANN-RAJTÁR, S. 1992: Grabfunde der Älteren Hallstattzeit aus Südmähren, Košice.
- STRMČIK-GULIČ, M. 1979: Prazgodovinske gomile na Legnu pri Slovenj Gradce, *Arheološki vestnik* XXX, 10–150.
- TERŽAN, B. 1977: Certoška fibula, *Arheološki vestnik* XXVII, 317–537.
- TERŽAN, B. 1990: Starejša železna doba na Slovenskem Štajerskem, Ljubljana.
- TERŽAN, B. 1997: Heros der Hallstattzeit. Beobachtungen zum Status an Gräbern um das Caput Adriae. In: *Χρόνος*. Beiträge zur prähistorischen Archäologie zwischen Nord- und Südosteuropa. Festschrift für Bernhard Hänsel, Espelkamp, 653–669.
- VAŇORNÝ, O. 1934: *Homérova Ílias*, Praha.
- VENCL, S. 1994: Archeologie žízně, *AR* XLVI, 283–305.
- WELS, P. 1981: The Emergence of an Iron Age Economy, *Bulletin Am. School Prehist., Resersch* 35.
- ZINGERLE, CH. 2001: Die Situlenkunst und was sie darstellt. In: *Sein & Sinn / Burg & Mensch*, St. Pölten, 99–102.

FEUERBECKEN, GRIECHISCH-ETRUSKISCHE EINFLÜBE IN MITTELEUROPA

In den Lokalitäten Bratčice (Abb. 2:1), Brno-Holásky 2 (Abb. 2:3,4) und Hlásnica u Horákova (Abb. 2:2) in der Nähe von Brno wurden drei reiche Gräbern der Horakov-Kultur (1. Hälfte 6. Jht. v. Chr.) gefunden, in denen sich eiserne Bratspieße befanden. Es handelt sich dabei um Bratspieße mit Ringgriff mit teilweise tordiertem Körper. Ihren Ursprung suchen wir im Caput Adria-Gebiet, wohin sie sich aus Mittelitalien (Etrurien) verbreitet hatten. Die Analogien zu den mährischen Exemplaren finden wir sporadisch in ganzem Osthallstattkreis in den reichen Männergräbern (Abb. 1) (Hallstatt, Strettweg, Schandorf, Frög, Nagyberki – Szálacka, Stična, Magdalenska gora).

Die Bratspieße zählen zu den Luxusgütern, die nach Mitteleuropa importiert werden. Sie weisen auf die hallstattzeitliche reiche Oberschicht der Aristokratie hin. Unter den Mitgliedern der Gefolge bei den Festmahlen (Symposien) wurden die Gerichte und die Getränke aus Eßgarnituren konsumiert (Toreutik), zu denen auch die Bratspieße gehörten. Nach den Schriftquellen (Ílias) und den Bildern der Situlenkunst (Ziste aus Bologna) ist die Manipulation mit Bratspießen reine Männerangelegenheit, was auch die Existenz nur in den Männergräbern belegt. Hier weisen die Bratspieße auf das Kopieren der Mittelmeerfuneralsitten der Aristokratie in Mitteleuropa hin.