

Ungerma, Šimon

**Průvlečka s prodlouženým krčkem z Dolních Věstonic "Na pískách". Původ, funkce a datování jednoho typu kování z raného středověku**

*Sborník prací Filozofické fakulty brněnské univerzity. M, Řada archeologická.*  
2005-2006, vol. 54-55, iss. M10-11, pp. [117]-141

ISBN 978-80-210-4282-7

ISSN 1211-6327

Stable URL (handle): <https://hdl.handle.net/11222.digilib/113749>

Access Date: 18. 02. 2024

Version: 20220831

Terms of use: Digital Library of the Faculty of Arts, Masaryk University provides access to digitized documents strictly for personal use, unless otherwise specified.

ŠIMON UNGERMAN

## PRŮVLEČKA S PRODLOUŽENÝM KRČKEM Z DOLNÍCH VĚSTONIC „NA PÍSKÁCH“. PŮVOD, FUNKCE A DATOVÁNÍ JEDNOHO TYPU KOVÁNÍ Z RANÉHO STŘEDOVĚKU<sup>1</sup>

Při výzkumu velkomoravského pohřebiště v Dolních Věstonicích „Na pís-kách“ byl v roce 1955 zhruba v jeho středu, „v těsné blízkosti“ hrobu 521/55 a v hloubce 35 cm od původního povrchu, odkryt „tmavší nepravidelný obrys“. Zřejmě se zřetelně odlišoval od podložního písku, jeho rozměry však nejsou v dokumentaci uvedeny. V severní části tohoto probarvení – označeného jako „hrob 520“ – byla v hloubce 10 cm od úrovně skryté plochy (tj. 45 cm od původ-ního povrchu) nalezena železná průvlečka s prodlouženým krčkem (obr. 1). Proto byl „v okolí tmavého zbarvení písek probrán směrem jižním a jihovýchodním do hloubky 60 cm“ (zřejmě od úrovně skryté plochy), ale žádný další předmět již nebyl nalezen. Bohužel průvlečka je dnes nezvěstná, v dokumentaci se docho-val jen její velmi stručný popis („železné kování se záchytným očkem, délka 6,7 cm“) a zběžná kresba. Na jejím základě se kromě jednoznačné identifikace předmětu nedá konstatovat nic více, než že průvlečka měla oválné ouško, poměr-ně dlouhý a úzký krček, její ploténka se zkorodovaným okrajem byla opatřena příčným zářezem pro řadu nýtů, které však na kresbě nejsou zachyceny. Nelze rozeznat zřetelnější stopy po výzdobě, neznáme tvar průřezu ani vzhled rubní strany. Celkově můžeme na základě těchto sporých údajů uzavřít, že máme před sebou jednoduchý typ železné průvlečky s prodlouženým krčkem, jaké známe poměrně hojně hlavně z Mikulčic (KLANICA 1984, Abb. 8: 9, 24) a od nichž se podstatněji neliší ani svými rozměry.

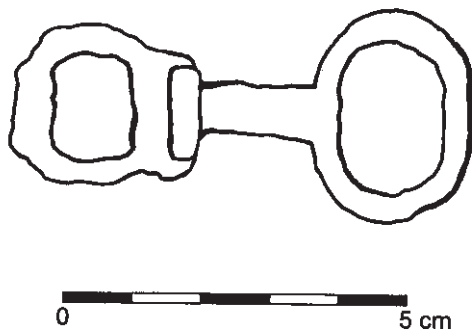
Dolnověstonický exemplář patří vlastně k nejdříve objeveným na Moravě, pokud není vůbec první (srov. PROFANTOVÁ 1991, 26, 36). Jeho vypovídací hodnota však není příliš vysoká, a to hlavně vzhledem k výše popsaným nále-

---

<sup>1</sup> Příspěvek vznikl díky studijnímu pobytu na Archeologickém ústavu Akademie věd v Ljubljane v rámci společného česko-slovenského projektu „Raně středověké pohřebištní a sídlištní struktury“ (program KONTAKT financovaný Asociací inovačního podnikání ČR), jehož řešiteli byli doc. A. Pleterski a J. Macháček, Ph.D. Oběma badatelům děkuji za začlenění do projektu a za pomoc při obstarávání obtížně dostupné literatury.

zovým okolnostem, které dnes nedokážeme jednoznačně interpretovat. „Hrob“ 520/55 není na lokalitě jediný svého druhu, na dalších minimálně 12 místech zde byla nalezena kompletní nádoba, méně často skleněné korály nebo bronzové náušnice. I když v místě těchto nálezů nebyly rozlišeny hranice hrobové jámy ani zjištěny zbytky kostry, jistě jde alespoň v některých případech o pozůstatky hrobů, v nichž kostra kompletně zetlela. To je však v případě průvlečky s prodlouženým krčkem málo pravděpodobné, neboť tyto se v hrobech vyskytují zcela výjimečně (viz níže). Nesouvisejí ani s žádným jiným hrobem v blízkém okolí, coby např. nález z porušeného nebo vykradeného hrobu.

Dále se na pohřebišti objevila řada nálezových situací, které – ať už jsou v dokumentaci označeny jako „hrob“ či „žároviště“ – lze charakterizovat jako více či méně zahluobené objekty většinou oválného tvaru, s tmavým zásypem obsahujícím kameny, uhlíky, fragmenty slovanské i pravěké keramiky, zvířecí kosti apod. Na východním okraji pohřebiště byla odkryta typická slovanská zemnice a oválný sídlištní objekt, do jejíž výplně proklesával dětský hrob 768/58 (TICHÝ 1958, 60), máme tedy před sebou pozůstatky osídlení, které časově předcházelo pohřbům. Jelikož existuje možnost, že na východním okraji pohřebiště se začalo pohřbívat poměrně pozdě, zhruba až ke konci velkomoravského období (UNGERMAN 2005a, 214), nelze vyloučit ani současnost některých sídlištních objektů s pohřebištem. I tak je ovšem obtížné spojovat průvlečku se sídlištními aktivitami, když spolu s ní nebylo nalezeno nic, co by se dalo interpretovat jako sídlištní vrstva či objekt.



Obr. 1. Dolní Věstonice „Na pískách“. Průvlečka s prodlouženým krčkem nalezená v areálu velkomoravského pohřebiště. Podle originální dokumentace překreslila D. Švalbachová.

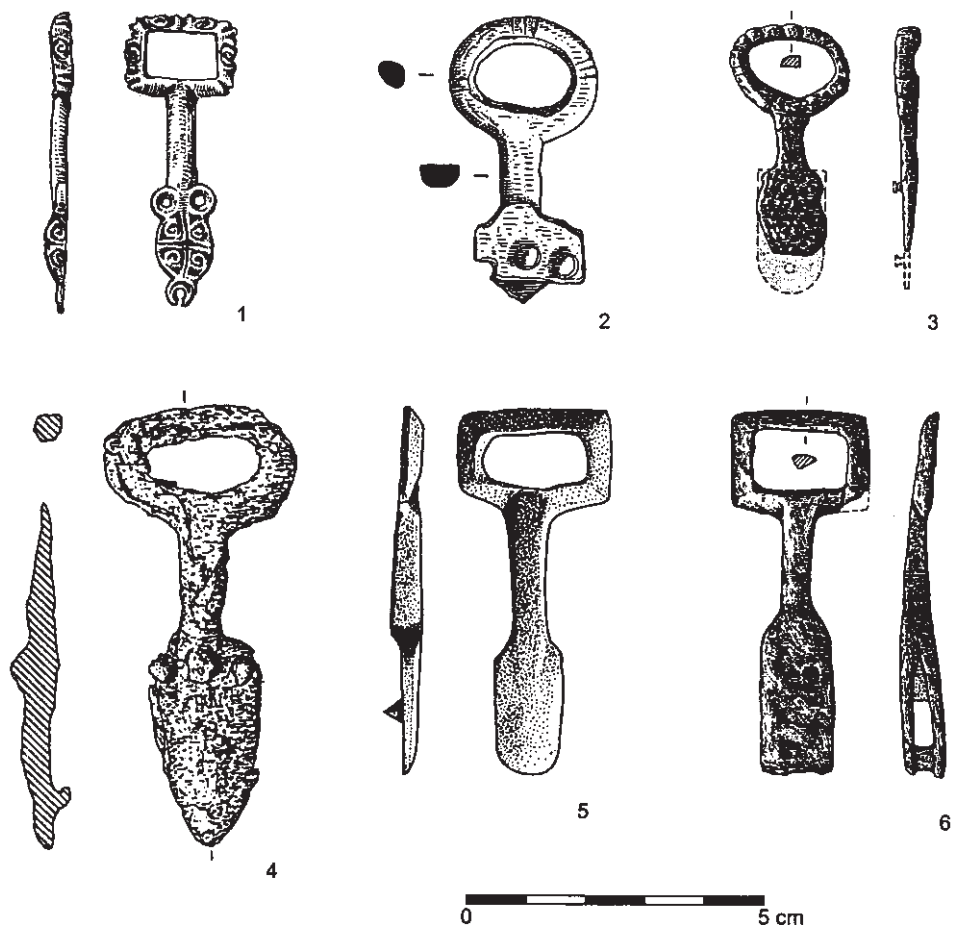
### Výskyt a původ průvleček s prodlouženým krčkem

Na Moravě se tyto průvlečky nacházejí – stejně jako v Čechách (PROFANTOVÁ 1991) – takřka výhradně v kulturních vrstvách a ve výplních sídlištních objektů v areálech hradišť: jen z Mikulčic jich zatím registrujeme takřka tři desítky (KLANICA 1984, 148, Abb. 8; PROFANTOVÁ 1991, 60), nejméně

pět známe z Břeclavi-Pohanska (DOSTÁL 1969, obr. 12: 9; 1993b, obr. 10: 1, 3–5), po jednom kusu pak z Olomouce-Biskupského náměstí (BLÁHA 1998, 139, obr. 6: 4; 2001, 56) a z Rajhradu (STAŇA 1997, 607, Abb. 6: 3). Další, dosud nepublikovanou průvlečku ze Starých Zámků u Líšně zmiňuje B. Dostál (1977/78, 118). Všechny uvedené lokality se považují za sídla velkomoravské elity – tím překvapivější je pak výskyt průvlečky v areálu pohřebiště v Dolních Věstonicích, kde v podstatě chybějí předměty dokládající přítomnost nejvyšších společenských vrstev, i když i zde musely nějaké „lokální elity“ existovat (UNGERMAN 2005a). Průvlečka představuje nejspíše náhodně ztracený předmět, u něhož navíc neznáme původní funkci (zda původně tvořila součást koňského postroje nebo závěsu meče), takže z její přítomnosti nelze vyvozovat dalekosáhlé závěry.

Ačkoliv dolnověstonický nález nepřispívá nijak zásadně k rozšíření našich znalostí o průvlečkách s prodlouženým krčkem, přesto považují za užitečné shrnout tuto problematiku. V naší literatuře převládají názory, podle nichž jsou tyto průvlečky specificky velkomoravským předmětem a jejich výskyt v okolních zemích se interpretuje jako doklad šíření právě z území Velké Moravy. Dále bývají datovány takřka výhradně do blatnicko-mikulčického horizontu (PROFANTOVÁ 1991, 30; 1997, 88; BIALEKOVÁ 1996, 254; BLÁHA 1998, 139). Na základě novějších nálezů – učiněných hlavně v zahraničí – je nutné tyto a podobné představy podstatně modifikovat.

Názory na původ průvleček s prodlouženým krčkem souvisí do značné míry s jejich rozšířením. Už od doby publikování známého blatnického nálezu (BENDA 1963 s lit.) jsou známy hlavně z území velkomoravské říše. Naproti tomu v západní Evropě se srovnatelné nálezy objevují vzácněji, navíc jde převážně o předměty bez určitějšího nálezového kontextu, takže jim nebyla věnována větší pozornost – příkladem může být železná průvlečka s prodlouženým krčkem z bavorské lokality Mangolding (FISCHER 1983, 337, Abb. 30: 14). Z kulturní vrstvy na výšinném sídlišti Runde Berg bei Urach (Bádensko-Württemberg) pocházejí tři menší železné průvlečky, které jsou řazeny poměrně široce do „karolinsko-otonské doby“ (CHRISTLEIN 1974, 26, Taf. 14: 21; KOCH 1984, 94, Abb. 11; 1991, 64, Taf. 20: 5). Jedné z nich (obr. 2: 2) se oválným tvarem rámečku podobá železný exemplář nalezený v řece Saane ve švýcarském kantonu Bern, který je navíc poměrně honosně provedený, neboť má rámeček tautzovaný stříbrem, ploténku se 4 nýty a středovým žebrem, které je zdobeno plasticky provedeným, silně stylizovaným vegetabilním ornamentem (DEGEN 1964, 122, Taf. 39: 2). Vzhledem k izolovanosti nálezu není snadné jej přesněji datovat, nicméně zařazení do raného středověku je nesporné. Dosud jediná průvlečka s prodlouženým krčkem s určitostí datovaná do doby merovejské pochází z bojovnického hrobu 12a v Niederstotzingen. Ležela zde pod bronzovou mísou daleko od meče i uzdy, zřejmě proto ji P. Paulsen (1967, 80, Taf. 10: 4, 83: 17) považoval za součást řemenů sedla. Vzhledem ke svému časnému datování, předpokládané funkci i značně masivnímu tvaru (je dlouhá 14,5 cm) působí tato průvlečka jako nesporně interpretovatelný solitér.

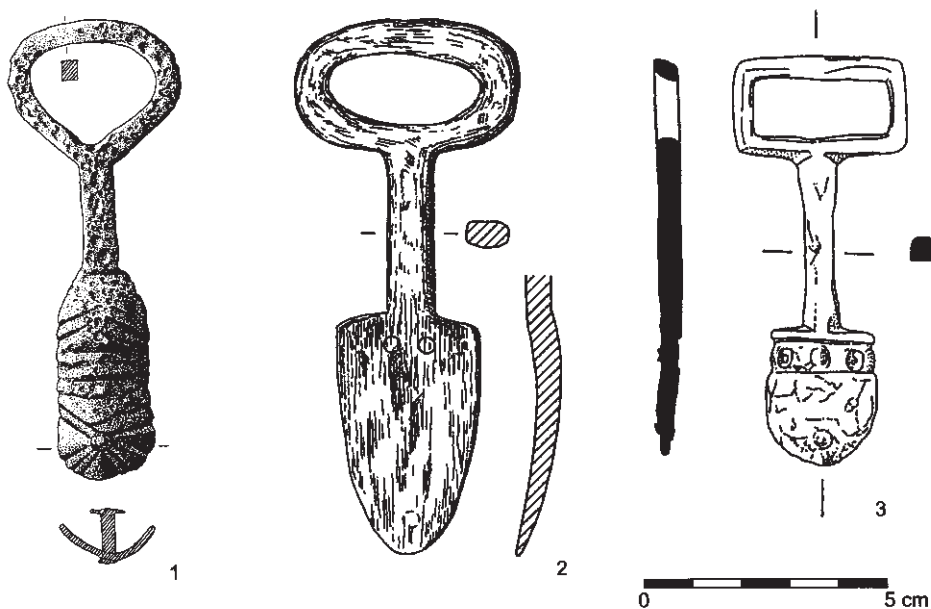


Obr. 2. Průvlečky s prodlouženým krčkem. 1 – Dunaújváros (podle BÓNA 1961); 2 – Runde Berg bei Urach (podle CHRISTLEIN 1974); 3, 6 – Karlburg (podle WAMSER 1992); 4 – Wirbenz hrob 30 (podle HABERSTROH, C. 2004); 5 – Starigrad/Oldenburg (podle GABRIEL 1988).

Také u Polabských Slovanů jsou tyto průvlečky poměrně vzácné. I. Gabriel (1988, 121, Abb. 5: 8) publikoval exemplář z hradiště Starigrad/Oldenburg v Holštýnsku (obr. 2: 5) a upozornil na další analogický kus z hradiště Teterow v Meklenbursku, který byl původně označen za ataš vědra (UNVERZAGT – SCHULDT 1963, 110, Taf. 36: e). I. Gabriel tyto průvlečky nazývá jako kování „typu Blatnica“. Byl si samozřejmě vědom jejich výskytu i v jiných regionech obývaných Slovany, ale právě na základě nálezů průvleček v jihoněmeckém prostoru usoudil, že slovanské průvlečky jsou – stejně jako např. křížová kování – zhotoveny podle honosnějších karolinských předloh. S tímto názorem souhlasí také C. Haberstroh (2004, 73).

N. Profantová (1991, 29) při zpracování průvleček s prodlouženým krčkem z území Čech prohlásila, že tyto „patří k předmětům považovaným za napodobě-

ninu časně karolinských vzorů obdobně jako jiné předměty z garnitury kování na upevnění meče<sup>2</sup>. Vzhledem k tomu, že se v karolinské říši nepoužívaly k nošení meče, považuje tyto průvlečky spíše za „výsledek domácího vývoje“. Za tehdejšího stavu bádání to bylo snadno pochopitelné, neboť v té době byly známy takřka výhradně z území Velké Moravy. Z dnešního pohledu je ale zřejmé, že zde směřovala dvě skutečnosti na sobě do značné míry nezávislé: původ průvleček s prodlouženým krčkem jako takových a jejich specifické použití v závěsu meče u Slovanů. Argumentace I. Gabriela ji nepřesvědčila ani později a výskyt průvleček v Oldenburgu (obr. 2: 5), v istrijském Buzetu (MARUŠIČ 1983, 180, obr. 4) a ve staromaďarském hrobě v Dunaújváros (obr. 2: 1)<sup>2</sup> i nadále interpretovala tak, že se na tato místa dostaly „nahodilou cestou“ z Moravy (PROFANTOVÁ 1997, 88). Ke stejnému názoru se – nezávisle na N. Profantové – přiklonila i P. Westphalen (1999, 175, Taf. 32: 10, 11) ohledně proveniencí dvou železných průvleček s prodlouženým krčkem z wurtu Elisenhof v Holštýnsku (obr. 3: 2), které považuje za předměty „velkomoravského resp. západoslovanského původu“. Je



Obr. 3. Průvlečky s prodlouženým krčkem. 1 – Knin (podle JELOVINA 1989); 2 – Elisenhof (podle WESTPHALEN 1999); 3 – San Vincenzo al Volturno (podle MITCHELL 1994).

<sup>2</sup> Podle N. Profantové (1997, 88) „lze i ve výzdobě této průvlečky doložit vztah k nálezům z Mikulčic“, ale neuvádí kterých. Naopak I. Bóna (1971, 175, obr. 1: 2) a M. Schulze-Dörlamm (2002, 116) považují tuto průvlečku za karolinský výrobek. Vzhledem k použitému materiálu (pozlacený bronz), plastické výzdobě rámečku a celkovému ztvárnění ploténky se také přikláním k její západoevropské provenienci (např. ke kroužkům pro nýty, které vyčnívají z obrysu ploténky, srov. WAMSER 1992, Abb. 7: a; WERNER 1959, Taf. 24: 9, 10; BIALEKOVÁ – PIETA 1964, obr. 10).

ale příznačné, že na této lokalitě – stejně jako u Polabských Slovanů v Oldenburgu a Teterowě (srov. BRATHER 1996) – chybějí jakékoliv další doklady styků se středním Podunajím, veškeré obchodní aj. kontakty (a jejich intenzita rozhodně nebyla nízká) směřovaly pouze do franské říše a Skandinávie.

Západní původ těchto průvleček, který se ještě před několika lety rýsoval poměrně nejasně (hlavně vzhledem k převaze nálezů na Moravě), je dnes stále zřetelnější, neboť v poslední době se objevily nové exempláře, a to přímo na území franské říše nebo na její periferii. Na „karolinsko-otonském“ pohřebišti Wirbenz v severovýchodním Bavorsku byl v hrobě 30 pohřben muž se sekerou, který měl na pánvi jednoduchou přezku, mezi koleny nákončí a mezi horními hlavicemi femurů průvlečku s prodlouženým krčkem (obr. 2: 4). Všechna tato kování jsou ze železa a nezdobená, průvlečka zřejmě tvořila také součást opasku, ale její přesnou funkci neznáme (viz níže). C. Haberstroh (2004, 72, pozn. 296) při té příležitosti upozornila i na analogické průvlečky z bavorské lokality Karlbürg (obr. 2: 3, 6; WAMSER 1992, 322, Abb. 10: 4, 7).

Pro určení původu průvleček s prodlouženým krčkem mají klíčový význam nálezy z kláštera San Vincenzo al Volturno v italském regionu Molise. Zde byla v destrukčních vrstvách nalezena souprava železných kování interpretovaných jako součást koňské uzdy: průvlečka s prodlouženým krčkem (obr. 3: 3), křížové kování, kroužek a konečně průvlečka s oválným štítkem. Tato kování se vyráběla v místních klášterních dílnách, ostatně z areálu dílen pocházejí i nejméně tři další železné průvlečky s prodlouženým krčkem (MITCHELL 1994, 136, 145, fig. 8: c, 18: a, c; 2001). Tyto destrukční vrstvy se dají s velkou pravděpodobností spojit se zničením kláštera Araby v roce 881 (MORELAND 1985, 44). Kromě zmíněných kování koňského postroje odsud pochází i garnitura železných kování řemenu k nošení meče (trojlisté kování, přezka a dvojice oválných kování), která má protějšek v honosněji provedené soupravě z kolínského dvojhrobu (LUTOVSKÝ 1994, 45, obr. 2, 3). Na rozdíl od kolínské garnitury, která je přímým karolinským importem, se u kování ze San Vincenza důvodně předpokládá místní původ, o čemž svědčí především odlišná výrobní technologie. Produkci obou druhů garnitur lze klást do souvislosti mj. s faktem, že v 9. století byl klášter pod silným franským vlivem – opat Joshua (792–817), který provedl monumentální přestavbu kláštera, byl údajně příbuzným samotného Ludvíka Pobožného. J. Mitchell (1994, 146) přesvědčivě vykreslil pozadí přejímání mečových garnitur: ve franské říši fungovaly jako symbol vysokého společenského postavení, a proto je získávaly a napodobovaly i elity u národů žijících za hranicemi franské říše (srov. UNGERMAN 2001, 245–252). Ve stejných souvislostech pak musíme vidět i recepci souprav kování koňského postroje, přestože přímých dokladů o jejich používání z území franské říše registrujeme jen málo.

Další průvlečky se objevily v poslední době z území, které bývalo dříve jihovýchodním sousedstvím resp. periferií franské říše. V chorvatském Kninu (poloha Spas) byla v hrobě 221 pohřbena žena, která měla kromě páru náušnic a dvou prstenů navíc u pravého boku železnou průvlečku s prodlouženým krčkem (obr. 3:1; JELOVINA 1989, 151, tab. XXI: 5). Pozoruhodně vysoký počet nálezů tohoto



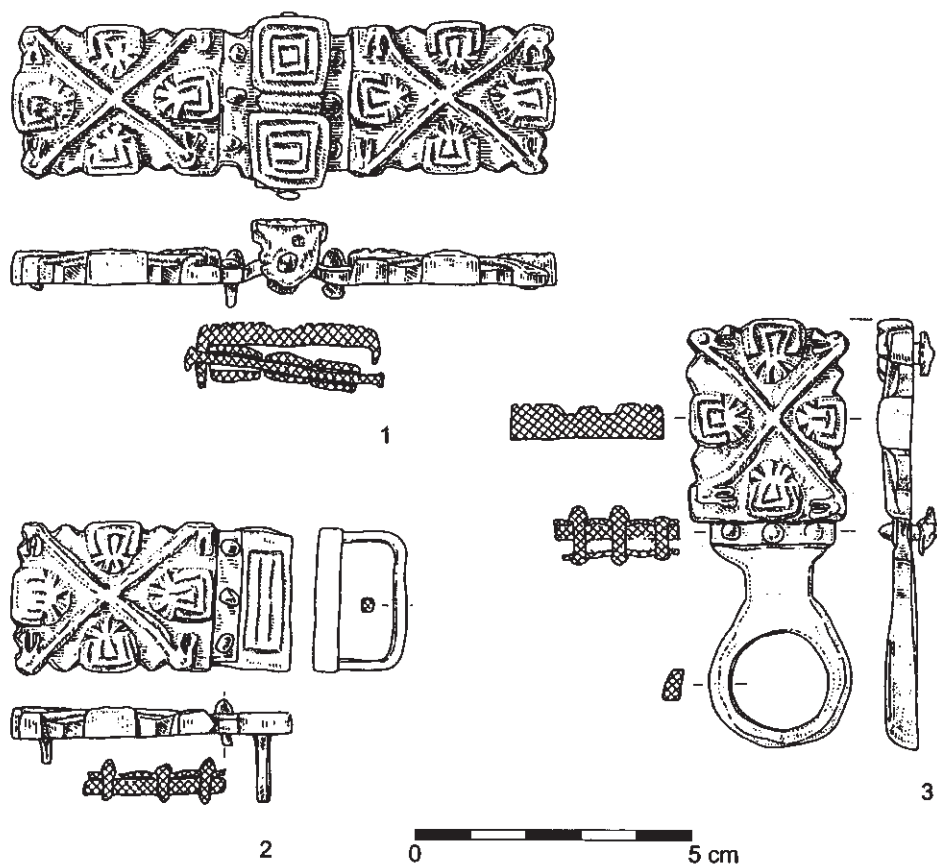
druhu odhalily nové výzkumy raně středověkých výšinných lokalit v dnešním Slovinsku, jako jsou Ajdna nad Potoki, Gradišče nad Bašljem (obr. 4: 3), Sv. Pavel nad Vrtovinom nebo Svete Gore nad Bistrice ob Sotli. Pocházejí odtud početné ostruhy, třmeny (KARO 2004), udidla, nákončí, přezky, křížová aj. kování a v neposlední řadě i průvlečky s prodlouženým krčkem (BITENC – KNIFIC 2001, 96–104, obr. 314, 317, 320, 322, 335). Archeologické výzkumy některých z těchto lokalit stále probíhají, takže ucelená publikace nálezů i nálezových kontextů ještě není k dispozici.

Pokud jde o území Velké Moravy, zde je mi z poslední doby znám jediný nový nález průvlečky s prodlouženým krčkem, který byl učiněn na slovenské lokalitě Zemianske Podhradie, poloha Martáková skala (KOLNÍK 1999, 228, obr. 2). Jde o první kus svého druhu z našeho prostředí, proto se u něj zastavme podrobněji. Tato železná průvlečka má oválné poutko opatřené žebrováním a úzký delší krček, její obdélníková ploténka je členěna na čtvrtiny dvěma diagonálně se křížícími žebry s „polokruhovitě lopatkovitě roztepanými konci“. V takto vzniklých trojúhelníkových plochách jsou umístěny čtyři „maskovité hlavičky“, provedené tzv. zápustkovým vyrážením za tepla v matricích. V týlu ploténky jsou čtyři nýty, „pravděpodobně podložené pásky z jiného kovu“. Na základě „fantastických masek“ a analogie v podobě dvojice průvleček z Blatnice řadí T. Kolník tento nález k výrobkům blatnicko-mikulčického stylu 1. poloviny 9. století. Z uvedeného stylového zařazení by bylo přirozené automaticky usuzovat na místní původ průvlečky, to se ale zdá nanejvýš problematické právě vzhledem k novým nálezům ze Slovinska. Zde totiž najdeme jednotlivé průvlečky s prodlouženým krčkem i celé garnitury kování, které nesou zcela totožnou výzdobu. Příkladem může být železná souprava z Gradišče nad Bašljem (KNIFIC 1999, 65) složená ze šarnýrového kování, nákončí a průvlečky s prodlouženým krčkem (obr. 4). Díky dokonalému zachování lze v jejich výzdobě rozlišit i detaily, které na exempláři ze Zemianského Podhradí již nejsou tak patrné, např. v případě polokruhovitě roztepaní konců diagonálních žebírek jde ve skutečnosti o stylizované zvířecí hlavičky. Kromě kování, jejichž plocha je dvěma diagonálami rozdělena na čtvrtiny, se ve Slovinsku objevují i kování rozčleněná plastickým žebrem ve tvaru písmene „Y“ na tři nesterjně velké části (BITENC – KNIFIC 2001, obr. 317, 342), přesně jak to vidíme u kování z Libice, které J. Princová-Justová (1997, 105, obr. 1: 5) připsala – vzhledem k tehdejší absenci srovnatelných exemplářů – také blatnicko-mikulčickému horizontu<sup>3</sup>.

Podobnost je u obou druhů kování tak výrazná, že musíme předpokládat jejich výrobu ve stejných dílnách. Je pak otázkou, kde se tyto dílny nacházely. Díky slovinským nálezům lze považovat označení „blatnicko-mikulčické“ pro kování

<sup>3</sup> Oba způsoby členění lící strany se objevují i na dalších, jednodušeji provedených výrobcích, uveďme např. nákončí ze západočeského hradiště Žinkovy (METLIČKA – PROFANTOVÁ 1997/98, 318, Abb. 2: 1), průvlečku s prodlouženým krčkem z Olomouce (BLÁHA 2001, 56, obr. 11: 1) nebo nákončí z lokality Trenčianské Teplice-Čertova skala na západním Slovensku (PIETA 2000, 131, Abb. 4: 8).





Obr. 4. Gradišče nad Bašljem (Slovinsko). Garnitura kování řemene k nošení meče (podle KNIFIC 1999).

z Libice a Zemianského Podhradia za velmi sporné<sup>4</sup>, a to až do doby, než se eventuálně prokáže jejich domácí původ. Podle mého názoru je málo pravděpodobné, že by se dovážely z Velké Moravy až na území dnešního Slovinska tak intenzivně, že se jich zde zachovalo více než u nás. Jakkoliv oblast maximálního výskytu sledovaných kování nemusí být vůbec totožná s místem jejich výroby, nedá se vyloučit produkce přímo na území Slovinska (nebo kdekoli jinde na území franské říše) – ve prospěch této možnosti hovoří i funkce těchto kování. Proto stručně shrňme tento aspekt problematiky, který byl dosud ponechán stranou.

<sup>4</sup> Na příkladu obou exemplářů se názorně ukazuje, jak snadné je zařadit určitý předmět do okruhu tzv. blatnicko-mikulčického stylu a tím pádem jej „spolehlivě“ datovat: stačí, aby byl zdoben „maskovitými motivy“.

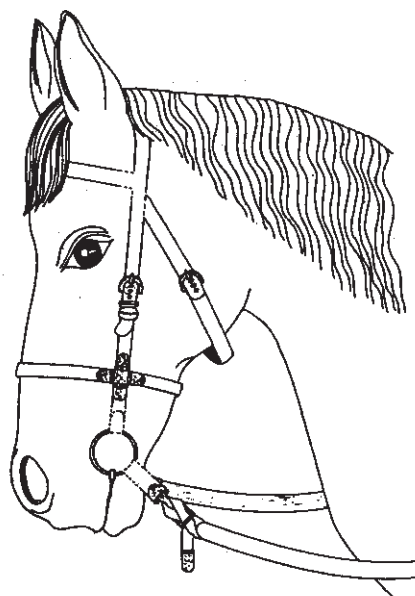
## Funkce

V naší literatuře se tradičně soudilo, že průvlečky s prodlouženým krčkem sloužily jako součást koňského postroje (BENDA 1963, 214; KLANICA 1968, 128; DOSTÁL 1969, 202). Po objevení hrobu 23 v Závadě se začalo počítat i s jejich používáním k nošení meče. D. Bialeková (1982, 132, 150–153, obr. 13: 2–4) se bohužel nepokusila o kresebnou rekonstrukci tamní garnitury, z jejího popisu si nelze udělat ani přibližnou představu, jak mohlo celé řemení fungovat. Díky závadskému hrobu např. Z. Měchurová (1984, 282) uvažovala o výrazné polyfunkčnosti průvleček s prodlouženým krčkem, které měly sloužit „zřejmě ke spínání jakýchkoliv řemenů“, což považuji za poněkud přehnané. Naopak K. Wachowski (1992, 12–17, tab. 2.2) interpretuje veškeré velkomoravské průvlečky s prodlouženým krčkem jako součásti garnitur řemenů k nošení meče. Dalšími součástmi každé takové garnitury, kterou označuje jako typ I.2, bylo údajně ještě křížové kování, delší obdélné nákončí s řadou nýtů uprostřed, šarnýrové kování, dvojice nákončí a přezka (tamtéž, obr. 4). Ačkoliv jsou již v odborné literatuře bez námitek přijímány (PROFANTOVÁ 1997), pokládám Wachowského rekonstrukce garnitur za čistě hypotetické, neboť reálně nebyly nikdy takto nalezeny (LENNARTSSON 1997/98, 484; UNGERMAN 2002, 109), což platí hlavně pro jeho typ I.2. Křížové kování a průvlečka s prodlouženým krčkem se společně objevily jen v Blatnici a Pobedimi (obr. 6; BIALEKOVÁ 1965, 532). V případě tzv. blatnického nálezu by přijetí interpretace K. Wachowského vlastně znamenalo, že zde původně byly dvě zcela identické mečové garnitury, což samozřejmě v případě hrobu dává pramalý smysl, proto se to autor snažil vysvětlit domněnkou, že v Blatnici<sup>5</sup> byl ve skutečnosti objeven depot (WACHOWSKI 1989, 210; 1992, 12). To je podle mého názoru málo pravděpodobné, alespoň v našem prostředí depoty s takovými drahocennými předměty neznáme.

Takřka výhradně jako součást koňského postroje jsou interpretovány průvlečky s prodlouženým krčkem v západní Evropě. Podle I. Gabriela (1988, 120) měly funkci spojnice mezi udidlem a opratí: ploténka průvlečky byla krátkým řemenem spojena s kruhem udidla, naopak rámečkem průvlečky se provlékl konec opratě a zavázal se na uzel kolem jejího krčku (obr. 5; MITCHELL 1994, fig. 10)<sup>6</sup>. Stejná funkce pak byla připsána i nověji nalezeným průvlečkám (WAMSER 1992, 322; MITCHELL 1994, 136; WESTPHALEN 1999, 175). Výjimkou je pouze výše popsany hrob ve Wirbenz, kde podle C. Haberstroh (2004, 72, Taf. 7:

<sup>5</sup> Bohužel vzhledem k velmi nejasným okolnostem, které provázely samotné objevení předmětů i jejich předání do Národního muzea v Budapešti, není vůbec jisté, zda nálezy označované v literatuře jako „z Blatnice“ tvořily opravdu jeden nálezový celek (KOVÁCS 1978/79, 103). V souvislosti se zde pojednávanou problematikou to však není tak významné, neboť dvojice křížových kování, průvleček s prodlouženým krčkem a nákončí patří – vzhledem k jednotné výzdobě – každopádně k sobě.

<sup>6</sup> Naopak u Z. Měchurové (1984, tab. VIII: 5) nemá průvlečka takřka žádné funkční opodstatnění nebo je její pozice rekonstruována tak, že rámeček průvlečky je zakován do otvoru postranice udidla (tamtéž, tab. VIII: 1), což je zjevně v rozporu s realitou.



Obr. 5. Rekonstrukce použití průvlečky s prodlouženým krčkem v uzděni koně (podle MITCHELL 1994).

14) sloužila průvlečka s prodlouženým krčkem (obr. 2: 4) „k zavěšení sekery“, přičemž autorka blíže nerozvádí, jak by tento závěs měl vypadat. Navíc by šlo o absolutní unikát, neboť z raně středověkých hrobů žádné doklady o zavěšování seker na opasku neznáme, mnohem jednodušší bylo prostě sekeru za opasek zastrčit. Z nálezové situace však nevyplývá, k čemu jinému by průvlečka mohla sloužit. Další tři výše zmíněné hroby dokládají pouze sekundární použití průvleček, odlišné od jejich původní funkce. Pozlacená bronzová průvlečka z Dunaújváros (obr. 2: 1) byla použita jako efektní závěsek do náhrdelníku staromaďarské dívky (BÓNA 1971, obr. 1: A), kromě změny funkce tedy konstatujeme i přenos artefaktu do odlišného kulturního prostředí. V případě hrobů v Kninu a Buzetu je role průvlečky nejasná, neboť obě ležely v pánevní oblasti osamoceně, bez jakýchkoliv dalších nálezů (MARUŠIČ 1983, sl. 4; JELOVINA 1989, 151). Pokud budeme uvažovat o jejich čistě praktické funkci (srov. PAULI 1978, 148, 150), mohly snad sloužit jako improvizovaná přezka nebo ozdoba opasku zhotoveného jinak čistě z tkaniny nebo kůže.

Na Moravě se za jediný hrobový nález průvlečky s prodlouženým krčkem považuje exemplář z hrobu 894 u 4. mikulčického kostela, kde ležel spolu s nožem mezi femury dospělého jedince (KLANICA 1970, 46, Taf. 44: 6). Průvlečka zde byla použita sekundárně, nejspíše jako ozdoba, neboť je zhotovena z pozlaceného bronzu (PROFANTOVÁ 1991, 60), což je ve velkomoravském prostředí značně neobvyklé. V tomto případě mohla mít i nějaké praktické použití k zavěšení nože na opasek, i když pro tento účel zde rozhodně nebyla nepostradatelná. Zatím

nepovšimnut zůstal v této souvislosti hrob 71 z Rajhradice<sup>7</sup>, odkud je sice publikován jen meč, ale „v místech pravděpodobného závěsu pochvy se dochovala dvě železná nákončí řemene a protáhlý předmět s uzavřeným okem k provlečení řemene“. J. Král (1970/71, 119) tato kování bohužel nevyobrazil, poslední z nich však bude zřejmě možné interpretovat jako průvlečku s prodlouženým krčkem. Pokud je tento předpoklad správný, šlo by o první hrob s mečem na Moravě, v němž se tato průvlečka vyskytla a který by tak tvořil významný protějšek k hrobu 23 v Závadě.

Za součásti řemenů k nošení meče jsou pokládány i průvlečky s prodlouženým krčkem z již uvedených výšinných lokalit ve Slovinsku (BITENC – KNIFIC 2001, 97–104). To je jistě oprávněné minimálně u těch exemplářů, které jsou zdobeny shodně jako spolu s nimi nalezená nákončí a šarnýrová kování. Garnitura z Gradišče nad Bašljem (obr. 4) představuje zatím nejpřesnější analogii k soupravě ze Závady. I přes lepší zachovalost bohužel ani ona neposkytuje snadnou odpověď na otázku, jak byla tato kování na řemenu umístěna. V souvislosti s úvahami nad garniturami typu I.2 vyčleněných K. Wachowským (1992, obr. 4) není bez významu skutečnost, že i ve Slovinsku nacházíme křížová kování, tato ale nikdy nemají stejný dekor jako průvlečky s prodlouženým krčkem a šarnýrová kování, naopak jsou zdobena shodně jako ostruhy (BITENC – KNIFIC 2001, obr. 317, 318). To považují za důležitou indicii, že křížová kování nesouvisejí s řemeny k nošení meče a spíše byla součástí koňského postroje. Garnitury ze Závady i z Gradišče nad Bašljem (obr. 4) považují za kompletní, žádná další kování k nim není nutné přidávat.

Řešení otázky, jak byla kování na řemenu umístěna, bude nutné hledat v souvislosti s rekonstrukcí garnitury s trojlístým kováním. Představu W. Menghina (1973, Abb. 43, 45), převzatou také J. Mitchellem (1994, fig. 9), kdy obě oválná kování měla sloužit k přichycení řemenů na pochvu meče, nepokládám za příliš reálnou. Nejasnosti se dají ilustrovat na garnituře tohoto typu z Kolína: není totiž jasné, proč obě tamní oválná kování mají různou velikost i konstrukci, když měla údajně plnit tentýž účel. Jelikož má delší z těchto kování na rubní straně obloukovou průvlečku (LUTOVSKÝ 1994, obr. 3: 1), na povrch pochvy skutečně nemohlo nasedat. Jedno z oválných kování ze San Vincenza má zase výrazně střechovitý průřez, přičemž nýty umístěné přímo v ohybu jsou natolik krátké, že by se povrchu pochvy meče vůbec nedotýkaly (MITCHELL 1994, fig. 7: C). Když tento stav srovnáme se dvěma kováními, které v garnituře z Gradišče nad Bašljem doprovázejí průvlečku s prodlouženým krčkem, s překvapením zjistíme, že tyto musely mít analogickou funkci: zatímco šarnýrové kování (obr. 4: 1) se může díky pantu/šarnýru ohnout do střechovitého tvaru, obdélníkové nákončí (obr. 4: 2) je na rubní straně opatřeno jednoduchou úzkou průvlečkou, jejíž funkci zatím neznáme, ale jistě byla identická jako u většího oválného kování z Kolína.

<sup>7</sup> Původně se lokalita uváděla jako „Rebešovice“ (NEKVASIL 1954; KRÁL 1970/71). Jde o pohřebiště zkoumané v letech 1952–53 a 1975 a ležící na rozhraní katastrů Rebešovic a Rajhradice, dnes se označuje názvem druhé z obou obcí (STAŇA 1986, 7).

Oba druhy garnitur se tak lišily vlastně jen přítomností trojlístého kování resp. průvlečky s prodlouženým krčkem – tyto sice na první pohled představují funkčně zcela odlišné předměty, ale pokud se rámečkem průvlečky protáhne řemen tak, aby jeho poloviny mezi sebou i vůči ploténce průvlečky svíraly úhel 120°, dostaneme rázem stejnou polohu řemenů jako v případě trojlístého kování. Dalším rozdílem je absence přezky<sup>8</sup> v hrobě 23 v Závadě, ale ta chybí např. i v garnituře s trojlístým kováním v hrobě 55 ve Staré Kouřimi (ŠOLLE 1966, 260, obr. 11a).

Už jen z této podobnosti je patrné, že typ mečové garnitury známé ze Závady aj. lokalit vznikl pod silným karolinským vlivem. Takřka všechny slovinské průvlečky vykazují – stejně jako spolu s nimi nalezená kování – velmi vysokou řemeslnou úroveň. Nelze však říci, že se ve všech případech jedná o karolinské importy, některé nedokončené předměty údajně svědčí i o místní výrobě (informace A. Pleterského). Každopádně tamní výrobní centra musela být do značné míry ovlivněna karolinskými technologiemi i výtvarným cítěním. Zatímco v případě velkomoravského prostředí můžeme operovat s protikladem slovanský versus karolinský výrobek, v případě nálezů z dnešního Slovinska to je možné stěží, neboť toto území se během 8. století stalo součástí Bavorska resp. franské říše (TŘEŠTÍK 2001b, 41–47), což se muselo odrazit na zvýšení intenzity kulturní výměny mezi Karantánci a Franky. Jejím projevem by mohl být i uvedený typ mečové garnitury: jednotlivá kování byla zjevně přejata z karolinské říše, nicméně jejich sloučení do jednoho celku představuje originální inovaci. Není ovšem vyloučeno, že v budoucnu se i na území karolinské říše podaří objevit garnitury tohoto typu. Dosud se sice soudí, že průvlečky s prodlouženým krčkem se zde jako součást závěsu meče nepoužívaly (PROFANTOVÁ 1991, 30), ale to může být jen odraz značně torzovitě zachované karolinské hmotné kultury (WERNER 1969, 499). Tímto směrem ostatně ukazuje již zmíněná průvlečka z řeky Saane ve Švýcarsku (DEGEN 1964, 122, Taf. 39: 2), která je také zdobená, i když jinak než exempláře z Gradišče nad Bašljem aj. slovinských lokalit.

Na základě dnešního stavu výzkumu se zdá, že na Moravě tento druh garnitury nebyl příliš rozšířený. Obecně u řemenů k nošení meče ve velkomoravských hrobech pozorujeme značnou variabilitu, která zřejmě odráží reálný stav, kdy nošení meče nebylo dosud ustáleno a výrobci vedle přebírání již hotových způsobů nošení také sami experimentovali. V západní Evropě nejběžnější typ garnitury s jedním trojlístým, dvěma oválnými kováními a přezkou (MENGHIN 1973, 47; WAMERS 1981; MITCHELL 1994, 130) je na Moravě doložen jen dvakrát, a to v Jarohněvicích (ČERVINKA 1928, 156, tab. I: 2) a v hrobě 229 v Prušánkách (KLANICA 2006, 191). Poměrně málo je také hrobů, v nichž se u meče nacházela přezka a nákončí nebo „obyčejná“ průvlečka, viz např. Staré

<sup>8</sup> Pouze na základě této skutečnosti nelze prokázat, že pohřbený muž nosil řemen s mečem šikmo přes hrud', ačkoliv takový způsob zavěšení meče je pro raný středověk ikonograficky doložen (např. MENGHIN 1983, Abb. 66; OWEN-CROCKER 1986, 162, fig. 165). D. Bialeková (1982, 150) na tuto možnost usuzuje jen z polohy meče vůči kostře, i když meč mohl být i s garniturou přiložen k mrtvému až dodatečně, tzn. jeho poloha vůbec nemusí odrážet způsob nošení.

Město Na valách hrob 223/51 (HRUBÝ 1955, 524, obr. 80: 3, 5) nebo Boleradice hrob 19 (POULÍK 1948, 150, tab. LVIII: 6, 7). Jinde způsob nošení meče nedokážeme spolehlivě rekonstruovat: na horní části pochvy meče v hrobě 174 u kostela v Břeclavi-Pohanska bylo upevněno podlouhlé závěsné kování opatřené uprostřed otvorem, v hrobě 257 na též pohřebišti u meče ležela jen trojice nákončí (KALOUSEK 1971, 111, 150, obr. 174: 2, 257: 3–5). U několika velkomoravských hrobů s mečem je jedinou nepřímou stopou po opasku kumulace předmětů každodenní potřeby, které lze označit za obsah váčku či tašky nošené u pasu<sup>9</sup>. V dalších pak jakékoliv stopy po opasku chybějí<sup>10</sup>, což by se dalo vysvětlit tak, že pozůstalí opasek do hrobu nevěložili nebo byl tento zhotoven bez použití kovových součástí.

### Datování

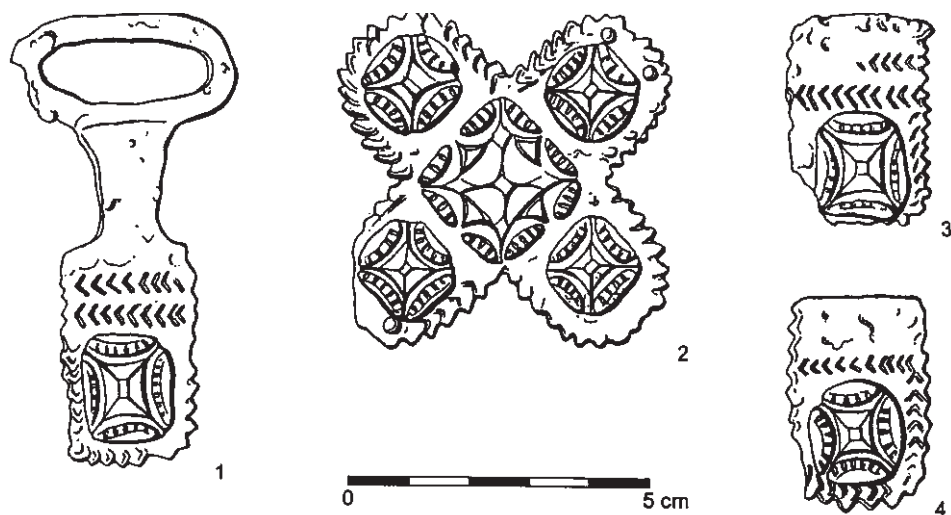
V souvislosti s průvlečkami s prodlouženým krčkem se často jedním dechem (a bez podrobnějšího zdůvodňování) hovoří o jejich příslušnosti k blatnicko-mikulčickému stylu (PROFANTOVÁ 1991, 31; BIALEKOVÁ 1996, 254; BLÁHA 1998, 139). Ačkoliv by si tento pojem zasloužil důkladnou revizi, tato nemůže být obsahem předkládaného příspěvku (srov. MĚŘÍNSKÝ 2006, 188–238). Nicméně nelze než souhlasit s mnoha námitkami vznesenými K. Wachowským (1989, 215–217), že tato skupina památek je jen velmi vágně definovaná – vypočítáváním spíše konkrétních výrobků než přesných kritérií. Nedostatek spolehlivých kritérií souvisí zjevně s tím, že většina předmětů sem řazených jsou unikáty, na jejichž provenienci, výrobní tradice, umělecké vlivy apod. se názory často liší. Např. D. Bialeková (1996, 252) považuje za jedny z vůdčích reprezentantů blatnicko-mikulčického stylu resp. horizontu botku praporec z hrobu 55 ve Staré Kouřimi a menší přezky s nákončími z hrobu 120 na téže lokalitě (ŠOLLE 1966, 260, 269, tab. XXIII, XXV: 2a, 2b). Naopak M. Lennartsson (1997/98, 497, 578), která nedávno komplexně zpracovala karolinské předměty zdobené vegetabilní ornamentikou, tyto nálezy interpretovala jako originální karolinské výrobky. Na druhé straně jazykovité nákončí se zvířecími maskami z Břeclavi-Pohanska lesní školky, které B. Dostál (1993a, 65) pokládal za karolinský import, určila jako výrobek domácí provenience, jenž západní ornamentiku pouze napodobuje (LENNARTSSON 1997/98, 581, Taf. 27).

Dalším slabým bodem celé problematiky je datování. Už jen automatické ztotožnění blatnicko-mikulčického stylu se stejnojmenným horizontem představuje problematický a dosud přesvědčivě nezdůvodněný krok. Spočívá pouze na

<sup>9</sup> Mikulčice-Klášteřísko hrob 1347 (KLANICA 1985, 513), Břeclav-Pohansko hroby 65 a 174 u kostela (KALOUSEK 1971, 55, 111), Staré Město „Na valách“ hrob 277/49 (HRUBÝ 1955, 454).

<sup>10</sup> Staré Město „Na valách“ hrob 116/51 (HRUBÝ 1955, 506), Mikulčice hrob 280 u 2. kostela (POULÍK 1957, 314), Břeclav-Pohansko hrob 26 u kostela a hrob 118 z Jihozápadního předhradí (KALOUSEK 1971, 38; VIGNATIOVÁ 1980, 118; 1993, 94).





Obr. 6. Souprava železných kování z Pobeďimi (podle BIALEKOVÁ 2002).

předpokladu, že když se v tomto stylu projevují jakési „avarské vlivy“, musí být i chronologicky blízký avarské kultuře. K těmto otázkám se vícekrát vyslo-  
vila D. Bialeková (1965; 1979; 1996). Ta ve svých pracích – archeologickou  
komunitou hojně citovaných – systematicky směšuje argumentaci historickými  
a archeologickými prameny, kdy archeologickými nálezy pouze ilustruje události  
známé z písemných zpráv (mj. pomíjí, že západní kroniky a anály zachytily z teh-  
dejších událostí jen nepatrný výsek). Jakkoliv tento postup nebyl v naší archeol-  
gii raného středověku ojedinělý, dnes je z metodických důvodů právem odmítán  
(TŘEŠTÍK 2001a). Příkladem může být datování obou fází blatnicko-mikulčický  
horizontu, kdy starší „začala v posledním desetiletí 8. století a trvala přibližně do  
konce vlády Karla Velikého“, mladší fáze (viz níže) pak měla skončit s nástupem  
Rostislava na trůn (BIALEKOVÁ 1979, 100), což kritizoval už K. Wachowski  
(1989, 217). Přitom toto zdánlivě přesné datování začátku blatnicko-mikulčické-  
ho horizontu je založeno jen na přímočarém spojení příslušných předmětů s his-  
toricky doloženými válkami Karla Velikého s Avary. Podle D. Bialekové (1979,  
95) „k prvním kontaktům moravských Slovanů s franskou kulturou, uměním  
a vojenstvím došlo až v době zlomení politické moci Avarů“ (podobně POULÍK  
1989/90, 33), což by znamenalo, že předtím, v době existence avarského kaga-  
nátu, žili Moravané izolovaní za jakousi „železnou oponou“. Ve skutečnosti se  
samozřejmě se západní Evropou stýkali po celé 8. století i dříve, jen se u nás tyto  
kontakty před začátkem kostrového pohřbívání mohly v archeologických prame-  
nech odrazit jen v podobě sporadických a fragmentárně dochovaných sídlištních  
nálezů<sup>11</sup>.

<sup>11</sup> Z Moravy lze uvést např. tazuované pyramidovité kování z hradiště Petrova louka u Stra-



Tyto sporné momenty se samozřejmě promítly i do datování průvleček s prodlouženým krčkem. Jistou roli určitě sehrál již dlouho známý výskyt zdobených průvleček v tzv. blatnickém nálezu. Ještě větší vliv měl objev v Pobedimi a jeho předběžné zhodnocení: zde byla v kulturní vrstvě odkryta souprava železných, shodně zdobených kování, kterou tvoří křížové kování, průvlečka s prodlouženým krčkem a dvě nákončí (obr. 6; BIALEKOVÁ 1965, 532, obr. 157; 2002, obr. 5: 4, 5, 7, 8). Dále se na lokalitě našla i jiná železná nákončí a průvlečky s oválným nebo jazykovitým štítkem, k nimž byly tehdy známy analogie z hrobů u 6. kostela v Mikulčicích (PROFANTOVÁ 2003). Ačkoliv tyto poměrně jednoduché železné výrobky nebyly do té doby s blatnicko-mikulčickým horizontem nijak spojovány (POULÍK 1963, 43–50), D. Bialeková toto ztotožnění provedla, jako by veškeré nálezy z tohoto mikulčického pohřebiště nutně musely být stejného stáří jako tamní honosné opaskové garnitury, ostruhy zdobené maskami apod. Současně o pobedimských železných kováních napsala: „jak se zdá, nebylo by dost zdůvodnitelné dávat je na počátek této nové umělecké orientace“, tzn. datovat je stejně jako luxusní předměty z Blatnice a Mikulčic zdobené maskami a rostlinným ornamentem. Z jednodušší výzdoby pobedimských nálezů a dále z absence avarských litých bronzů na lokalitě usoudila, že tyto předměty jsou mladší: „zdá se tedy, že by pobedimské nálezy mohly představovat druhou fázi blatnického horizontu“, kterou datovala do 2. čtvrtiny 9. století. Tehdy ještě realisticky dodala, že toto datování je „postaveno jen na čistě komparativně-typologických kritériích“ (BIALEKOVÁ 1965, 532–534), ve svých pozdějších pracích již toto konstatování ponechává stranou a opodstatněnost mladší fáze blatnicko-mikulčického horizontu nepovažuje za nutné dále dokazovat.

Při nezaujatém pohledu však není žádný důvod interpretovat honosnější bronzová a jednodušší železná kování jako projev dvou chronologicky následných fází. V úvahu by se měly brát i sociální aspekty, např. že se může jednat o dva druhy výrobků určené různě zámožným odběratelům. Bohužel taková námitka se v bádání výrazněji neuplatnila. Proto lze od té doby (také vlivem již konstatované absence přesných kritérií) pod pojem „blatnicko-mikulčický horizont“ zahrnout v podstatě jakékoliv opaskové nebo jiné kování, přičemž na jeho tvaru, velikosti, materiálu či výzdobě prakticky nezáleží (DOSTÁL 1993b, obr. 10: 8–12; ŠAL-KOVSKÝ 2004). Naproti tomu kování řazených do mladšího velkomoravského horizontu je minimum, jako jedno z mála je takto datováno honosné nákončí z hrobu 390 u mikulčické baziliky (POULÍK 1968/70, 141; 1975, 82; SCHULZE-DÖRRLAMM 1993, 572; UNGERMAN 2001, 225). Tím mladší fáze blatnicko-

---

chotína (MĚŘÍNSKÝ 1981, 205, obr. 14), nákončí v anglo-karolinském zvěrném stylu z Brna-Lišně (HIMMELOVÁ 1993), zlomky bubínkových náušnic z Břeclavi-Líbivě a Mikulčic (MACHÁČEK 2000, 34, obr. 14: 5; PROFANTOVÁ 1992, Taf. 16: 2), nákončí s polokulovitým výběžkem z Mikulčic a Olomouce-Povelu (PROFANTOVÁ 1992, Taf. 22: 1, 24: 8, 33: 8; srov. DAIM 2000, 160) atd. Také některé předměty známé z hrobových nálezů se k nám musely dostat již před avarskými válkami, příkladem mohou být zlaté bubínkové náušnice a terčovitá spona z hrobu 2 v Prušánkách (KLANICA 1977, 53; 1991, 104; UNGERMAN 2005c, 718; 2006, 355).

mikulčického horizontu přispívá k udržování tradiční diskrepance mezi datováním mužských a ženských hrobů, kdy mužské hroby jsou díky zbraním a opaskovým garniturám kladeny hlavně do 1. poloviny 9. století, zatímco veligradský šperk a mnohé typy šperku podunajského jsou – přes dílčí korekce provedené v poslední době – datovány stále především do 2. poloviny 9. století a počátku 10. století (ŠTEFANOVIČOVÁ 2004, 389; srov. UNGERMAN 2005c).

Přes svou zjevnou problematičnost<sup>12</sup> je mladší fáze blatnicko-mikulčického horizontu v literatuře přijímána jako samozřejmost, což má nezanedbatelný „praktický“ dopad. B. Dostál (1977/78, 118) podle jediné železné průvlečky s prodlouženým krčkem datoval zánik valového opevnění v Břeclavi-Pohansku (naposledy MĚŘÍNSKÝ 2001, 72–74), i když na obranu D. Bialekové je třeba uvést, že ona sama nikde výslovně neříká, že by tyto průvlečky nemohly být i starší nebo mladší, než je mladší fáze blatnicko-mikulčického horizontu. Dalším přímým důsledkem bylo datování hrobu 23 ze Závady do 2. čtvrtiny 9. století pouze a jenom proto, že kování řemene k nošení meče jsou zhotovena ze železa a jsou zdobena plastickými „pseudonůty“ a vybíjenými kroužky (BIALEKOVÁ 1982, 151). A. Geibig (1991, 145) a E. Szameit (1992, 221, pozn. 23) tuto časovou dataci odmítli s tím, že odporuje současnému stavu bádání o mečích typu X, a tamní exemplář na základě typologického rozboru zařadili shodně až do 10. století. Na to D. Bialeková reagovala doporučením nelpět úzkostlivě na jednotlivých kritériích, z nichž nejdůležitější je v této souvislosti délka příčky. Podle ní zvláště v začátcích výroby nového typu meče (než se ustálily jeho jednotlivé znaky) mohlo docházet k individuálním odchylkám daným výrobcem i zákazníkem (BIALEKOVÁ – MIHOK – PRIBULOVÁ 1998, 38). To je samozřejmě možné, zvláště pokud byl meč vyroben v domácím prostředí, nelze čekat, že by v té době existovaly nějaké jednotné „technické normy“, kterými by se řídili výrobci mečů v celé Evropě. Přesto se ve své argumentaci nedostala k podstatě věci, tj. že hrob je datován čistě podle kování závěsu meče. Místo toho se odvolávala na jiné, podobně datované meče z Moravy, v jejich případě však při určení dolní hranice výskytu sehrálo značný vliv datování hrobu 280 v Mikulčicích do 2. čtvrtiny 9. století (srov. KLANICA 1985, 516; MĚŘÍNSKÝ – UNGERMAN 1990, 381; KAVÁNOVÁ – VITULA 1990, 340; KOŠTA 2005, 162). Tento hrob byl ale datován hlavně na základě interpretace ne zcela jednoduché stratigrafické situace u 2. kostela, kdy J. Poulík (1957, 283) předpokládal příslušnost hrobu k tzv. 1. kostelu. Tím samozřejmě nechci říct, že by žádný velkomoravský meč typu X nemohl být datován relativně časně, významný je v této souvislosti např. hrob 257 u kostela v Břeclavi-Pohansku, který se nachází uvnitř starší palisádové ohrady dvorce a leží stratigraficky pod dalšími dvěma hroby (KALOUSEK 1971, 149–152, obr. 257: 1; VIGNATIOVÁ 1993, 98). Je však příznačné, že meč

<sup>12</sup> Sporné není jen datování, ale i provenience příslušných kování. Např. jedno ze železných, plasticky zdobených nákončí z hrobu 25 v Břeclavi-Pohansku lesní školce (DOSTÁL 1981, 48, obr. 3: 6) má takřka dokonalou analogii v Runde Berg bei Urach (KOCH 1982, 82, Abb. 2: 4), může být tedy importem. Ačkoliv nelze vyloučit, že jde o věrnou domácí napodobeninu, i její existence by svědčila o dovážení takových kování z franské říše na Moravu.

z tohoto hrobu má podstatně kratší příčku a užší čepel než meč ze Závady. To představuje další indicii vedoucí ke konstatování, že časnou dataci závadského meče – založenou jen na kováních k němu příslušejících – zatím musíme považovat jen za neprokázanou hypotézu.

Shrneme-li, opaskové nebo jiné kování nelze datovat do 2. čtvrtiny 9. století jen proto, že je zhotoveno ze železa a zdobeno plastickou výzdobou nebo stříbrnou tautzií. Jde o tak běžné techniky, že se musely používat po celé velkomoravské období. Podle mého názoru se takto zdobené předměty od honosnějších výrobků z pozlaceného bronzu apod. neliší v první řadě chronologicky, ale spíše byly určeny odlišnému okruhu spotřebitelů. Tak tomu bylo i v případě průvleček s prodlouženým krčkem. Jednoduchá železná průvlečka (ať už byla zhotovena pro koňský postroj nebo závěs meče) totiž není ozdoba, u níž by se dalo počítat s tím, že rychle vyjde z módy (a tedy že by mohla být chronologicky citlivá). Je to předmět s převážně praktickou funkcí, jaký – když se osvědčí – zůstává v živé kultuře poměrně dlouho, neboť není důvod se jej zbavovat. Pokud se opravdu prokáže, že se v určitou dobu přestal používat, je na místě otázka, jakým jiným předmětem byl ve své funkci nahrazen. Už jen z toho je patrné, že bez pečlivé analýzy by bylo předčasné omezovat dobu používání průvleček s prodlouženým krčkem jen na starší velkomoravský horizont. Ani u průvleček z území karolinské říše se nepředpokládá, že by se vyskytovaly jen po krátkou dobu, o tom svědčí jejich výskyt – jakkoliv ojedinělý – v merovejském kontextu v Niederstotzingen i v zánikové vrstvě v San Vincenzo al Volturno datované do roku 881 (viz výše). Za nepřesvědčivé považuji pozdní datování průvlečky s prodlouženým krčkem z Wirbenz (obr. 2: 4) až někde na počátek 11. století. Hrob 30 byl takto datován radiokarbonovou metodou (HABERSTROH, J. 2004), k čemuž jsem vyjádřil výhrady na jiném místě (UNGERMAN 2005b, 424, 427).

## Závěr

Průvlečky s prodlouženým krčkem se používaly a často také vyráběly nejen na území Velké Moravy, ale i v jiných částech Evropy, které se nacházely v dosahu franských vlivů. To lze vysvětlit jedině tím, že primárně pocházely právě z území karolinské říše, kde se však v archeologickém materiálu nacházejí zřídka, neboť do hrobů se neukládaly a tamní sídliště nebyla dosud příliš intenzivně zkoumána resp. publikována. Takřka všechny tamní průvlečky jsou nezdobené, což koresponduje s jejich převažující interpretací coby součástí koňského postroje. Není však vyloučeno, že v budoucnu se zde prokáže i jejich použití k nošení meče, o čemž máme dosud svědectví jen z oblastí osídlených Slovany, nejvíce z území dnešního Slovinska. Tento zvláštní typ mečové garnitury pronikl i na Velkou Moravu, kde ovšem představoval jen jeden z několika způsobů nošení meče. Průvlečky s prodlouženým krčkem, zvláště železné nezdobené, zde musely sloužit i coby součásti uzdění (stejně jako v západní Evropě), ale převahu té nebo oné funkce je těžké odhadnout. Pokud jde o datování velkomoravských průvleček,

jejich užívání nelze omezovat jen na blatnicko-mikulčický horizont, a už vůbec ne na jeho mladší fázi, jejíž vyčlenění považuji za neopodstatněné. Průvlečka s prodlouženým krčkem představuje funkční předmět, který (sám o sobě, odhlédneme-li např. od jeho výzdoby) nepodléhá výrazným módním změnám. Jakkoliv většinu exemplářů nelze vzhledem k nálezoovým okolnostem přesněji datovat, jistě se používaly minimálně po celé 9. století, a to jak v západní Evropě, tak i na Velké Moravě.

### Dodatek

Po odevzdání práce do tisku byl předběžně publikován rozsáhlý soubor kování aj. předmětů z hradiště Bojná I na západním Slovensku. Byla zde nalezena mj. železná průvlečka s prodlouženým krčkem, jejíž ploténka je zdobena vybitými (?) půlobloučky a dále plasticky vystupujícím kruhovým výzdobným prvkem, na němž je čtyřmi většími půlobloučky vyseknut čtverec s prohnutými stranami. Stejným dekorem je opatřeno i dvojdílné šarnýrové kování, jazykovité nákončí a čtvercové kování (JANOŠÍK – PIETA 2006, obr. 14: 2, 6, 17; 16: 6). Všechna tato kování zjevně pocházejí z téže dílny, nicméně vzhledem k jejich nestejně šířce (2 cm resp. 2,5 cm) se zdá, že tvořila součást nejméně dvou různých garnitur. Nelze přehlédnout silnou podobnost s výzdobou výše zmíněné soupravy kování z Pobedimi (obr. 6), nicméně je otázkou, zda tato skutečnost bude dostatečným důkazem pro jejich domácí provenienci. V souvislosti s otázkou rekonstrukce mečových garnitur je zajímavé ještě podlouhlé kování z Bojně I, které je zhotoveno ze železa tuzovaného stříbrem a skládá se ze dvou obdélných plotének spojených tenčí spojkou, přičemž ploténky vzájemně svírají tupý úhel (PIETA – RUTTKAY 2006, obr. 6: 5), má tak stejný tvar jako kterékoliv šarnýrové kování, když je ohnuté. Při pohledu na jedno z oválných kování ze San Vincenzo al Volturno (MITCHELL 1994, fig. 7: C) je zjevné, že oba kusy musely plnit stejnou funkci. Použití zmíněného italského kování tedy nepředstavuje natolik ojedinělé řešení, jak by se na první pohled mohlo zdát (viz výše).

Podrobná publikace a vyhodnocení celého souboru z Bojně I bude mít klíčový význam pro další výzkum, nicméně půjde o náročný úkol, neboť mnohá z tamních kování jsou v našem prostředí zcela unikátní (některá jsou karolinskými importy, viz PIETA – RUTTKAY 2006, 27, obr. 1: 7, snad i obr. 1: 4). Již v předběžných zhodnoceních je patrná tendence řadit většinu tamních kování do blatnicko-mikulčického horizontu, i když autoři přiznávají, že detailní vyčlenění jeho náplně „naráží na určité problémy“ a „některé výrobky v podstatě v nezměněné podobě přecházejí do dalšího období“ (JANOŠÍK – PIETA 2006, 141). Také podle K. Piety a A. Ruttkaye (2006, 54) nálezy z Bojně „patří výlučně do 9. století, a to převážně do jeho první poloviny“. Podobně jako na Moravě má i datování západoslovenských hradišť podle kování v blatnicko-mikulčickém stylu nezanedbatelné historické důsledky, uvedení badatelé např. na základě „situace zjištěné v Pobedimi“ předpokládají „útlum funkce rozsáhlých opevnění“ od 2. poloviny 9. století,

aniž by blíže objasnili, co se ve velkomoravské společnosti tak zásadního změnilo, že hradiště najednou již nebyla potřeba (PIETA – RUTTKAY 2006, 56).

## Literatura

- BENDA, K. 1963: Karolinská složka blatnického nálezu. SIA 11, 199–222.
- BIALEKOVÁ, D. 1965: Výskum slovanského hradiska v Pobedime roku 1964. AR 17, 530–538.
- BIALEKOVÁ, D. 1979: Zur Datierungsfrage archäologischer Quellen aus der ersten Hälfte des 9. Jh. bei den Slawen nördlich der Donau. In: *Rapports du IIIe Congrès international d'archéologie slave*. Bratislava, 93–103.
- BIALEKOVÁ, D. 1982: Slovanské pohrebisko v Závade. SIA 30, 123–164.
- BIALEKOVÁ, D. 1996: Zur Datierung archäologischer Quellen vom Ende des 8. bis Mitte des 9. Jh. im nördlichen Teil des Karpatenbeckens. In: Bialeková, D. – Zábojník, J. (Hrsg.), *Etnische und kulturelle Verhältnisse an der mittleren Donau vom 6. bis 11. Jahrhundert*, Bratislava, 249–256.
- BIALEKOVÁ, D. 2002: Remeslá a obchod. In: Ruttkay, A. – Ruttkay, M. – Šalkovský, P. (ed.), *Slovensko vo včasnom stredoveku*. Nitra, 89–104.
- BIALEKOVÁ, D. – MIHOK, L. – PRIBULOVÁ, A. 1998: To the provenience of the X-type sword from Závada from the point of view of metallographic analyses. In: *Ve službách archeologie. Sborník k 60. narozeninám RNDr. Vladimíra Haška, DrSc.* Brno, 37–47.
- BIALEKOVÁ, D. – PIETA, K. 1964: Zisťovací výskum v Hradci, okr. Prievidza. SIA 12, 447–466.
- BITENC, P. – KNIFIC, T. (eds.) 2001: *Od Rimljanov do Slovanov. Predmeti*. Ljubljana.
- BLÁHA, J. 1998: *Komunikace, topografie a importy ve středověku a raném novověku (7.-17. století) na území města Olomouce*. AH 23, 133–159.
- BLÁHA, J. 2001: Archeologické poznatky k vývoji a významu Olomouce v období Velkomoravské říše. In: Galuška, L. – Kouřil, P. – Měřínský, Z. (eds.), *Velká Morava mezi východem a západem. Spisy Archeologického ústavu AV ČR Brno 17*. Brno, 41–68.
- BÓNA, I. 1971: Honfoglaláskori Magyar sír Dunaújvárosban (Une tombe de l'époque de la conquête hongroise à Dunaújváros). *Archaeologiai Értesítő* 98, 170–175.
- BRATHER, S. 1996: Merowinger- und karolingerzeitliches „Fremdgut“ bei den Nordwestslawen. *Gebrauchsgut und Elitenkultur im südwestlichen Ostseeraum. Praehistorische Zeitschrift* 71, 46–84.
- ČERVINKA, I. L. 1928: *Slované na Moravě a říše velkomoravská*. Brno.
- DAIM, F. 2000: „Byzantinische“ Gürtelgarnituren des 8. Jahrhundert. In: Daim, F. (Hrsg.), *Die Awaren am Rand der byzantinischen Welt. Studien zu Diplomatie, Handel und Technologietransfer im Frühmittelalter. Monographien aus Frühgeschichte und Mittelalterarchäologie 7*. Innsbruck, 77–204.
- DEGEN, R. (ed.) 1964: *Archäologischer Fundbericht. Jahrbuch des Schweizerischen Gesellschaft für Ur- und Frühgeschichte* 51, 71–134.
- DOSTÁL, B. 1969: Opevnění velmožského dvorce na Pohansku u Břeclavi. SPFFBU E 14, 181–218.
- DOSTÁL, B. 1977/78: Zemnice s depotem pod valem hradiska Břeclavi-Pohanska. SPFFBU E 22/23, 103–134.
- DOSTÁL, B. 1981: Duté trojcípé parohové předměty v raném středověku. SPFFBU E 26, 43–58.
- DOSTÁL, B. 1993a: K sídlištní keramice blatnicko-mikulčického horizontu. SPFFBU E 38, 59–90.
- DOSTÁL, B. 1993b: Velkomoravský řemeslnický areál v Břeclavi-Pohansku. *Jižní Morava* roč. 29, sv. 32, 31–53.
- FISCHER, T. 1983: *Archäologische Ausgrabungen und Funde in der Oberpfalz 1982. Verhandlungen des Historischen Vereins für Oberpfalz und Regensburg* 123, 317–377.



- GABRIEL, I. 1988: Hof- und Sakralkultur sowie Gebrauchs- und Handelsgut im Spiegel der Kleinfunde von Starigrad/Oldenburger. Ber. RGK 69, 103–291.
- GEIBIG, A. 1991: Beiträge zur morphologischen Entwicklung des Schwerter im Mittelalter. Eine Analyse des Fundmaterials vom ausgehenden 8. bis zum 12. Jahrhundert aus Sammlungen der Bundesrepublik Deutschland. Offa-Bücher 71. Neumünster.
- HABERSTROH, C. 2004: Das frühmittelalterliche Gräberfeld von Wirbenz, Gde. Speichersdorf, Lkr. Bayreuth. München.
- HABERSTROH, J. 2004: Radiokarbonanalysen am Skelettmaterial frühmittelalterlicher Grabfunde Oberfrankens. Zur Chronologie des 7. bis 11. Jahrhunderts in Nordostbayern. In: Haberstroh, C., Das frühmittelalterliche Gräberfeld von Wirbenz, Gde. Speichersdorf, Lkr. Bayreuth. München, 29–39.
- HIMMELOVÁ, Z. 1993: Nález nákončí v anglo-karolinském stylu z Brna-Lišně. PV 1990, 55–64.
- HRUBÝ, V. 1955: Staré Město. Velkomoravské pohřebiště „Na valách“. Praha.
- CHRISTLEIN, R. 1974: Der Runde Berg bei Urach I. Die frühgeschichtlichen Kleinfunde ausserhalb der Plangrabungen. Heidelberg.
- JANOŠÍK, J. – PIETA, K. 2006: Nález zvona na hradisku z 9. storočia v Bojne. Náčrt histórie včasnostredovekých zvonov. In: Pieta, K. – Ruttkay, A. – Ruttkay, M. (ed.), Bojná. Hospodárske a politické centrum Nitrianskeho kniežatstva. Nitra, 121–158.
- JELOVINA, D. 1989: Starohrvatska nekropola na brdu Spasu kod Knina (Ein altkroatisches Gräberfeld auf dem Berge Spas bei Knin). Starohrvatska prosvjeta ser. 3, 19, 121–241.
- KALOUSEK, F. 1971: Břeclav-Pohansko I. Velkomoravské pohřebiště u kostela. Brno.
- KARO, Š. 2004: Die Typologie der frühmittelalterlichen Steigbügel aus slowenischen Fundorten. In: Fusek, G. (ed.), Zbornik na počest' Dariny Bialekovej. Nitra 2004, 165–173.
- KAVÁNOVÁ, B. – VITULA, P. 1990: Břeclav-Pošterná, pohřebiště a sídliště střední doby hradištní. In: Právěké a slovanské osídlení Moravy. Sborník k 80. narozeninám Josefa Poulika. Brno, 327–352.
- KLANICA, Z. 1968: Vorgrossmährische Siedlung in Mikulčice und ihre Beziehungen zum Karpatenbecken. ŠZ 16, 121–134.
- KLANICA, Z. 1970: Die Ergebnisse der fünfzehnten Grabungskampagne in Mikulčice (Bez. Hodonin). PV 1968, 43–52.
- KLANICA, Z. 1977: Kostrové hroby z 8.-9. století v Prušánkách. PV 1975, 53.
- KLANICA, Z. 1984: Die südmährischen Slawen und anderen Ethnika im archäologischen Material des 6.-8. Jahrhunderts. In: Interaktionen der mitteleuropäischen Slawen und anderen Ethnika im 6.-10. Jahrhundert. Nitra, 139–150.
- KLANICA, Z. 1985: Mikulčice – Klášteřisko. PA 76, 474–539.
- KLANICA, Z. 1991: Versuch einer horizontal-stratigraphischen Interpretation der altmährischen Gräberfelder. In: Chronologische Fragen des 7.-10. Jahrhunderts. Archäologische Konferenz des Komitates Zala und Niederösterreichs II. Traismauer, 15.-16. 10. 1990 (Sonderdruck Zalai Múzeum 3), 103–105.
- KLANICA, Z. 2006: Nechvalín, Prušánky. Vier slawische Nekropolen. Teil II. – Katalog. Spisy Archeologického Ústavu AV ČR Brno 28. Brno.
- KNIFIC, T. 1999: Arheološko najdišče Gradišče pod Bašljem. In: Preddvor v času in prostoru. Preddvor, 55–67.
- KOCH, U. 1982: Die frühmittelalterlichen Funde von Runden Berg bei Urach. Arch. Korrb. 12, 81–92.
- KOCH, U. 1984: Der Runde Berg bei Urach V. Die Metallfunde der frühgeschichtlichen Perioden aus den Plangrabungen 1967–1981. Teil 1. Heidelberg.
- KOCH, U. 1991: Der Runde Berg bei Urach VII. Frühgeschichtliche Funde von den Hängen und Terrassen und Nachträge zu Urach V und VI. Heidelberg.
- KOLNÍK, T. 1999: Nové pozoruhodné nálezy zo Zemianského Podhradia. ŠZ 33, 227–231.
- KOŠTA, J. 2005: Kollektion frühmittelalterlicher Schwerter aus dem grossmährischen Zentrum

- in Mikulčice. In: Kouřil, P. (ed.), Die frühmittelalterliche Elite bei den Völkern des östlichen Mitteleuropas. Materialien der internationalen Fachkonferenz Mikulčice 25.-26. 5. 2004. Spisy Archeologického Ústavu AV ČR Brno 25. Brno, 157–191.
- KOVÁCS, L. 1978/79: Bemerkungen zur Bewertung der fränkischen Flügellangen im Karpatenbecken. Mitteilungen des Archäologischen Instituts der Ungarischen Akademie der Wissenschaften, Budapest (Antaeus) 8/9, 97–119.
- KRÁL, J. 1970/71: Meč typu Y ze slovanského hrobu v Rebešovicích. Sb. ČSSA 4, 111–121.
- LENNARTSSON, M. 1997/98: Karolingische Metallarbeiten mit Pflanzenornamentik. Offa 54/55, 431–619.
- LUTOVSKÝ, M. 1994: Kolínský knížecí hrob: ad fontes. Sb. NM, řada A – Historie 48, 37–76.
- MACHÁČEK, J. 2000: K absolutní a relativní chronologii keramiky středodunajské kulturní tradice na jižní Moravě. SPFFBU M 5, 25–55.
- MARUŠIĆ, B. 1983: Prilog poznavanju ranosrednjevjekovne nekropole na Mejici kod Buzeta (Eine Beilage zur Kenntnis der frühmittelalterlichen Nekropole an der Mejica bei Buzet). Jadranski zbornik 11, 73–195.
- MĚCHUROVÁ, Z. 1984: Součásti uzdění koně ve velkomoravském období. AH 9, 263–292.
- MENGHIN, W. 1973: Aufhängervorrichtung und Tragweise zweischneidiger Langschwerter aus germanischen Gräbern des 5. bis 7. Jahrhunderts. Anzeiger des Germanischen Nationalmuseums. Nürnberg, 7–56.
- MENGHIN, W. 1983: Das Schwert im frühen Mittelalter. Chronologisch-typologische Untersuchung zu Langschwertern aus germanischen Gräbern des 5. bis 7. Jahrhunderts n. Chr. Stuttgart.
- MĚŘÍNSKÝ, Z. 1981: Výzkum hradišť „Petrova louka“ u Strachotína a „Vysoká zahrada“ u Dolních Věstonic v roce 1979 (okr. Břeclav). PV 1979, 41–42.
- MĚŘÍNSKÝ, Z. 2001: Hradisko Břeclav-Pohansko a počátky břeclavského hradu. In: Měřínský, Z. (ed.), Konference Pohansko 1999. 40 let od zahájení výzkumu slovanského hradiska Břeclav-Pohansko. Archaeologia mediaevalis Moravia et Silesiana I. Brno, 71–90.
- MĚŘÍNSKÝ, Z. 2006: České země od příchodu Slovanů po Velkou Moravu II. Praha.
- MĚŘÍNSKÝ, Z. – UNGER, J. 1990: Velkomoravské pohřebiště u Morkúvek (okr. Břeclav). In: Praveké a slovanské osídlení Moravy. Sborník k 80. narozeninám Josefa Poulíka. Brno, 360–401.
- METLIČKA, M. – PROFANTOVÁ, N. 1997/98: Zum Fund eines eisernen Riemenzeugbeschlages und zur Datierung des Burgwall Žinkovy, Bez. Plzeň – Süd. Saarbrücker Studien und Materialien zur Altertumskunde 6/7, 315–324.
- MITCHELL, J. 1994: Fashion in Metal: A Set of Sword-belt Mounts and Bridle Furniture from San Vincenzo al Volturno. In: Buckton, D. – Heslop, T. A. (eds.), Studies in medieval Art and Architecture presented to Peter Lasko. London, 127–156.
- MITCHELL, J. 2001: A set of sword-belts mounts of iron inlaid with silver and associated bridle-furniture. In: Mitchell, J. – Hansen, I. L. – Coultts, C. M. (eds.), San Vincenzo Al Volturno 3. The Finds from the 1980–86 Excavations. Spoleto, 393–406.
- MORELAND, J. 1985: A monastic workshop and glass production at San Vincenzo al Volturno, Molise, Italy. In: Hodges, R. (ed.), San Vincenzo al Volturno: the archaeology, art and territory of an early medieval monastery. BAR International series 252, 37–60.
- NEKVASIL, J. 1954: Výzkum v Rebešovicích na Moravě. AR 6, 433–437.
- OWEN-CROCKER, G. R. 1986: Dress in Anglo-Saxon England. Manchester.
- PAULI, L. 1978: Heidnisches und Christliches im frühmittelalterlichen Bayern. Bayerische Vorgeschichtsblätter 43, 147–157.
- PAULSEN, P. 1967: Alamannische Adelsgräber von Niederstotzingen (Kreis Heidenheim). Veröffentlichungen des staatlichen Amtes für Denkmalpflege Stuttgart, Reihe A, Heft 12/I.
- PIETA, K. 2000: Latènezeitlicher Burgwall und Opferplatz (?) in Trenčianske Teplice. In: Bouzek, J. – Friesinger, H. – Pieta, K. – Komoróczy, B. (Hrsg.), Gentes, Reges und Rom. Auseinandersetzung – Anerkennung – Anpassung. Spisy AÚ AV ČR Brno 16. Brno, 129–153.
- PIETA, K. – RUTTKAY, A. 2006: Bojná – mocenské a christianizačné centrum Nitrianskeho



- kniežatstva. Predbežná správa. In: Pieta, K. – Ruttkay, A. – Ruttkay, M. (eds.), Bojná. Hospodárske a politické centrum Nitrianskeho kniežatstva. Nitra, 21–69.
- POULÍK, J. 1948: Staroslovanská Morava. Praha.
- POULÍK, J. 1957: Výsledky výzkumu na velkomoravském hradišti „Valy“ u Mikulčic I. Zpráva za r. 1954–1956. PA 48, 241–338.
- POULÍK, J. 1963: Dvě velkomoravské rotundy v Mikulčicích. Praha.
- POULÍK, J. 1968/70: Beziehungen Grossmährens zu den europäischen Kulturgebieten. Jahrbuch für Landeskunde von Niederösterreich 38, 124–144.
- POULÍK, J. 1975: Mikulčice. Sídlo a pevnost knížat velkomoravských. Praha.
- POULÍK, J. 1989/90: Po létech opět o blučinském typu. SPFFBU E 34/35, 27–39.
- PRINCOVÁ-JUSTOVÁ, J. 1997: Tisíciletá Libice – ústředí slavníkovské domény a pravděpodobné rodiště sv. Vojtěcha. Setkávání kulturních proudů. In: Wachowski, K. (ed.), Śląsk i Czechy a kultura wielkomorawska. Wrocław, 103–112.
- PROFANTOVÁ, N. 1991: Přínos archeologie k poznání českých dějin devátého století. Studia Mediaevalia Pragensia 2, 29–60.
- PROFANTOVÁ, N. 1992: Awarische Funde aus den Gebieten nördlich der awarischen Siedlungsgrenzen. In: Daim, F. (Hrsg.), Awarenforschungen II. Wien, 605–801.
- PROFANTOVÁ, N. 1997: Blatnicko-mikulčický horizont v Čechách – současný stav a problémy. In: Wachowski, K. (ed.), Śląsk i Czechy a kultura wielkomorawska. Wrocław, 85–94.
- PROFANTOVÁ, N. 2003: Mikulčice – pohřebiště u 6. kostela: pokus o chronologické a sociální zhodnocení. In: Mikulčice – pohřebiště u 6. a 12. kostela. Spisy Archeologického ústavu AV ČR Brno 22. Brno, 7–209.
- SCHULZE-DÖRLAMM, M. 1993: Bestattungen in den Kirchen Grossmährens und Böhmens während des 9. und 10. Jahrhunderts. Jahrb. RGZM 40, 557–620.
- SCHULZE-DÖRLAMM, M. 2002: Die Ungarneinfälle des 10. Jahrhunderts im Spiegel archäologischer Funde. In: Henning, J. (Hrsg.), Europa im 10. Jahrhundert. Archäologie einer Aufbruchzeit. Mainz, 109–122.
- STAŇA, Č. 1986: Nálezová situace a základní archeologická a historická charakteristika pohřebiště. In: Hanáková, H. – Staňa, Č. – Stloukal, M., Velkomoravské pohřebiště v Rajhradě. Praha, 7–42.
- STAŇA, Č. 1997: Anfänge des Klosters in Rajhrad im Lichte der archäologischen Quellen. In: Život v archeologii středověku. Sborník příspěvků věnovaných Miroslavu Richterovi a Zdeňku Smetánkovi. Praha, 597–609.
- SZAMEIT, E. 1992: Ein VLFBERHT-Schwert aus der Donau bei Aggsbach, Niederösterreich. Archaeologia Austriaca 76, 215–221.
- ŠALKOVSKÝ, P. 2004: K problematice železných jazykovitých nákončí opaska blatnicko-mikulčického horizontu. In: Fusek, G. (ed.), Zborník na počesť Dariny Bialekovej. Nitra, 383–387.
- ŠOLLE, M. 1966: Stará Kouřim a projevy velkomoravské kultury v Čechách. Praha.
- ŠTEFANOVIČOVÁ, T. 2004: K vývoju šperku adriatickej a stredodunajskej oblasti v prvej polovici 9. storočia. In: Fusek, G. (ed.), Zborník na počesť Dariny Bialekovej. Nitra, 389–395.
- TICHÝ, R. 1958: Slovanské pohřebiště a sídelní objekt v Dol. Věstonicích, o. Mikulov. PV 1958, 60–62.
- TŘEŠTÍK, D. 2001a: K poměru archeologie a historie. AR 53, 357–361.
- TŘEŠTÍK, D. 2001b: Vznik Velké Moravy. Moravané, Čechové a střední Evropa v letech 791–871. Praha.
- UNGERMAN, Š. 2001: Ikonografie velkomoravských nákončí a symbolika opasku v raném středověku. Listy filologické 124, 223–258.
- UNGERMAN, Š. 2002: Konstrukce honosných velkomoravských opasků. SPFFBU M 7, 93–121.
- UNGERMAN, Š. 2005a: Reich ausgestattete Gräber auf dem großmährischen Gräberfeld in Dolní Věstonice. In: Kouřil, P. (ed.), Die frühmittelalterliche Elite bei den Völkern des östlichen Mitteleuropas. Materialien der internationalen Fachkonferenz Mikulčice 25.-26. 5. 2004. Spisy Archeologického Ústavu AV ČR Brno 25. Brno, 209–224.

- UNGERMAN, Š. 2005b: recenze na Haberstroh, C., Das frühmittelalterliche Gräberfeld von Wirbenz, Gde. Speichersdorf, Lkr. Bayreuth. München 2004. AR 57, 422–429.
- UNGERMAN, Š. 2005c: Ženský šperk staršího velkomoravského horizontu. AR 57, 707–749.
- UNGERMAN, Š. 2006: Tzv. předkötlašský horizont a počátky velkomoravského kostrového pohřbívání. AH 31, 351–369.
- UNVERZAGT, W. – SCHULDT, E. 1963: Teterow. Ein slawischer Burgwall in Mecklenburg. Deutsche Akademie der Wissenschaften zu Berlin, Schriften der Sektion für Vor- und Frühgeschichte 13, Berlin.
- VIGNATIOVÁ, J. 1980: Součásti jezdecké výstroje z nálezů na Pohansku u Břeclavě. SPFFBU E 25, 161–198.
- VIGNATIOVÁ, J. 1993: Karolinské meče z Pohanska u Břeclavi. SPFFBU E 38, 91–109.
- WACHOWSKI, K. 1989: Problematyka blatnicka – próba systematyki pojęć. Przegląd Archeologiczny 36, 209–220.
- WACHOWSKI, K. 1992: Kultura karolińska a Słowiańszczyzna Zachodnia. Studia archeologiczne 23, Wrocław.
- WAMERS, E. 1981: Ein karolingischer Prunkbeschlagn aus dem Römisch-Germanischen Museum, Köln. Zeitschrift für Archäologie des Mittelalters 9, 91–128.
- WAMSER, L. 1992: Zur archäologischen Bedeutung der Karlburger Befunde. In: Lensen, J. – Wamser, L. (Hrsg.), 1250 Jahre Bistum Würzburg. Archäologisch-historische Zeugnisse der Frühzeit. Würzburg, 319–343.
- WERNER, J. 1959: Frühkarolingische Silberohrringe von Rastede (Oldenburg). Beiträge zur Tierornamentik des Tassilokelches und verwandter Denkmäler. Germania 37, 179–192.
- WERNER, J. 1969: Sporn von Bacharach und Seeheimer Schmuckstück. Bemerkungen zu zwei Denkmälern des 9. Jahrhunderts vom Mittelrhein. In: Otto, K. H. – Herrmann, J. (Hrsg.), Siedlung, Burg und Stadt. Studien zu ihren Anfängen. Festschrift P. Grimm. Berlin, 497–506.
- WESTPHALEN, P. 1999: Die Kleinfunde aus der frühgeschichtlichen Wurt Elisenhof. In: Studien zur Küstenarchäologie Schleswig-Holsteins Ser. A, Band 7. Offa-Bücher 80, 1–232.

### **RIEMENSCHLAUFE MIT VERLÄNGERTEM NACKEN VON DOLNÍ VĚSTONICE. HERKUNFT, FUNKTION UND DATIERUNG EINES FRÜHMITTELALTERLICHEN BESCHLAGTYPUS**

Während der Erforschung des großmährischen Gräberfeldes in der Flur „Na pískách“ in Dolní Věstonice (ehem. Bez. Břeclav) wurde ein kleiner eiserner Gegenstand mit einer Länge von 6,7 cm entdeckt. Leider gilt er heute als verschollen, so dass von ihm nur noch eine flüchtige Zeichnung in der Grabungsdokumentation zur Verfügung steht (Abb. 1). Im Tschechischen wird er – in wörtlicher Übersetzung – als „Riemenschlaufe mit verlängertem Nacken“ bezeichnet (vgl. LENNARTSSON 1997/98, 581). Auch die Fundumstände lassen keine genaueren Aussagen zu seiner Funktion und Datierung zu: die Riemenschlaufe wurde in einer kleinen und unregelmäßigen Verfärbung in der Nähe von Grab 521/55 gefunden. Diesen Befund kann man nicht als Grab interpretieren, da er weder andere Funde noch Menschenknochen enthielt. Mit großer Wahrscheinlichkeit stammt die Riemenschlaufe auch nicht aus einem beraubtem Grab oder ähnlichem: erstens gibt es auf dem Gräberfeld beinahe keine Beraubungen und zweitens begegnet man diesen Riemenschlaufen fast nie in Gräbern. Allem Anschein nach hängt der Fund nur mittelbar mit dem Gräberfeld zusammen, wahrscheinlich wurde er hier zufällig verloren. Aus Mähren sind bisher mindestens etwa 35 solcher Riemenschlaufen bekannt und es ist bezeichnend, dass sie alle von Siedlungsschichten usw. in großmährischen Burgwällen stammen (Mikulčice, Břeclav-Pohansko, Rajhrad, Staré Zámky u Líšně, Olomouc), also aus einem gehobenen sozialen Milieu, zu dem aber das Gräberfeld von Dolní Věstonice nicht gezählt werden kann.

In der deutschen Fachliteratur hat dieser Fundtyp keine einheitliche Bezeichnung: „länglicher Beschlag mit großer Öse und stabförmigem Mittelteil vom Typ Blatnica“ (GABRIEL 1988, 121), „gestielter Ösenbeschlag“ (SCHULZE-DÖRRLAMM 1993, 575), „langovale Ringöse“ (WESTPHALEN 1999, 175), „Riemenzunge mit Ösenende“ oder „Riemenbesatz mit zungenförmiger Nietplatte und Ösenende“ (HABERSTROH, C. 2004, 72). Das hängt offenbar damit zusammen, dass diese Riemenschlaufen im Raum des ehemaligen Frankenreichs nur selten vorkommen. Auch ist ihre Aussagefähigkeit dort nicht sehr groß, da es sich um unstratifizierte Siedlungsfunde (Runde Berg bei Urach – Abb. 2: 2, Elisenhof – Abb. 3: 2, Karlburg – Abb. 2: 3, 6) oder Flußfunde (Fluß Saane im Kanton Bern) handelt. Einzig das Exemplar aus Wirbenz stammt aus einem Grab (Abb. 2: 4). Alle diese Riemenschlaufen werden in die karolingisch-ottonische Zeit datiert, aber es gibt auch eine – zwar größere, aber doch vergleichbare – Riemenschlaufe aus einem merowingerzeitlichen Grabzusammenhang (Niederstotzingen).

Aufgrund der zahlenmäßigen Überlegenheit dieser Riemenschlaufen in Großmähren wurde früher angenommen, dass sie aus diesem Gebiet stammen. Dies ist heute nicht mehr haltbar, weil in letzten Zeit zahlreiche neue Exemplare entdeckt worden sind: bei den Südslawen in Kroatien (Knin – Abb. 3: 1, Buzet) und vor allem in Slowenien (Gradišče bei Bašelj – Abb. 4: 3, Ajdna bei Potoki, Svete Gore bei Bistrica usw.), in Mittelitalien (Kloster San Vincenzo al Volturno – Abb. 3: 3) und bei den Nordwestslawen (Starigrad/Oldenburg – Abb. 2: 5, Teterow). Es ist interessant, dass sich bei ihrer weiten Verbreitung die Funktion dieser Riemenschlaufen teilweise geändert hat. Obwohl sie in Westeuropa ausschließlich als Zügelriemenhalter interpretiert wurden (Abb. 5), dienten sie in Großmähren und im heutigen Slowenien auch als Bestandteil von Schwertriemengarnituren. Das Verhältnis zwischen der Häufigkeit der erst- und zweitgenannten Funktion ist in Großmähren schwer abzuschätzen. Die Auffassung, die Riemenschlaufen mit verlängertem Nacken seien nur in Verbindung mit Schwertriemengarnituren zu sehen (so WACHOWSKI 1992), halte ich für unwahrscheinlich. Die Schwertriemengarnituren mit diesen Schlaufen sind in Westeuropa bisher weder ikonografisch noch archäologisch belegt, was kann aber überlieferungs- oder forschungsbedingt sein. Jedenfalls ist der karolingische Ursprung dieser Schwertriemengarnituren eindeutig erkennbar, denn alle drei Sorten von Beschlägen (Abb. 4) sind keinesfalls eine slawische Erfindung. Es ist nicht ausgeschlossen, dass sie im heutigen Slowenien produziert wurden, das allerdings seit dem 8. Jahrhundert ein Bestandteil des Frankenreiches war. Eine verlässliche Rekonstruktion dieser Schwertriemengarnituren wurde bisher nicht vorgeschlagen. Aus dem Fehlen von Schnallen könnte man folgern, dass der Riemen nicht an den Hüften, sondern quer über die Schulter getragen wurde. In Großmähren stellte diese Schwertaufhängung eine von mehreren Möglichkeiten dar, die Tragweise des Schwerts war hier damals noch nicht „standardisiert“ wie im Frankenreich.

Großmährische Riemenschlaufen mit verlängertem Nacken – besonders verzierte Exemplare – werden oft zu den Funden des Blatnica-Mikulčice-Stils bzw. -Horizonts gezählt. Problematisch ist jedoch, dass dieser Stil in der Fachliteratur nicht klar definiert ist. Ferner wird für ein und denselben Gegenstand von verschiedenen Forschern eine abweichende Herkunft (karolingisch bzw. großmährisch) angenommen. Bei einigen Funden, die früher dem Blatnica-Mikulčice-Stil zugeordnet wurden, wurde neuerdings ihre karolingische Herkunft festgestellt (LENNARTSSON 1997/98, 497, 578). Nicht unwesentlich ist auch, dass der Blatnica-Mikulčice-Horizont nur anhand von Schriftquellen in die Zeit der Awarenkriege Karls des Großen und unmittelbar danach datiert wurde, das heißt in die erste Hälfte des 9. Jahrhunderts. Eine verlässliche archäologische Datierung dieser heterogenen Fundgruppe steht noch aus.

Der Autor spricht sich auch gegen die Ausgliederung einer jüngeren Phase des Blatnica-Mikulčice-Horizontes durch D. Bialeková (1965) aus. Diese Phase sollte eiserne Beschläge – samt Riemenschlaufen mit verlängertem Nacken – mit plastischen oder tauschierten Verzierungen beinhalten (Abb. 6) und in das zweite Viertel des 9. Jahrhunderts datieren. Diese begrenzte Datierung hätte weitgehende Folgen, vor allem eine zu frühe chronologische Stellung des Schwertes vom Typ X in Závada Grab 23 oder eine vorzeitige Datierung des Unterganges der Fortifikation des Burgwalles von Břeclav-Pohansko, was beides schwer erklärbar wäre. Die Riemenschlaufe mit verlän-

gertem Nacken gehört zu den funktionalen Gegenständen, deren Grundform keinen raschen modischen Veränderungen unterlag. Die Unterschiede zwischen bronzenen und eisernen Beschlägen (und ihrer Verzierung usw.) kann man vielmehr mit verschiedenen Werkstattkreisen, Auftraggebern von unterschiedlicher sozialer Stellung, unterschiedlichem Wohlstand usw. erklären.

