

Drozdová, Eva

Hrobové celky nalezené na území opevněného hradiska

In: Drozdová, Eva. *Břeclav - Pohansko. VI, Slovanští obyvatelé velkomoravského hradiska Pohansko u Břeclavi : (demografická a antropometrická studie)*. Vyd. 1. V Brně: Masarykova univerzita, 2005, pp. 61-81

ISBN 8021023708

Stable URL (handle): <https://hdl.handle.net/11222.digilib/123561>

Access Date: 22. 02. 2024

Version: 20220831

Terms of use: Digital Library of the Faculty of Arts, Masaryk University provides access to digitized documents strictly for personal use, unless otherwise specified.

V. POHŘEBIŠTĚ OKOLO KOSTELA

Pohřebiště u kostela (obr.6) se nachází v severozápadní, opevněné, části hradiska v oblasti velmožského dvorce (obr. 7). Zde se kromě obytné a hospodářské části nacházel také sakrální okrsek s kostelem a hřbitovem v jeho okolí. Bylo objeveno při výzkumu velmožského dvorce v letech 1958 - 1965 jako pohřebiště velmožské, datované do 2. poloviny 9. století až 1. poloviny 10. století. Při výkopech bylo odkryto 407 kostrových hrobů, v nich byly nalezeny kosterní pozůstatky 412 jedinců, z nichž 17 se rozpadlo a zetlelo. Antropologickému zkoumání bylo postoupeno 395 jedinců. Podle Dostála (1975) byl velmožský dvorec slovan-skou obdobou karolinské curtis se zesílenou reprezentační funkcí, což se na Pohřebišti okolo kostela projevilo výraznou sociální stratifikací. Podle mínění archeologů, kteří výzkum prováděli (Kalousek 1971, Dostál 1975), Pohřebiště okolo kostela bylo prozkoumáno celé. Vše nasvědčuje tomu, že jde o typické kostelní pohřebiště, podobné kostelním pohřebišťům zejména v Mikulčicích.

Pohřebiště okolo kostela je největším a nejlépe zachovalým pohřebišťem na Pohansku. Jak již bylo uvedeno výše, bylo zde nalezeno 407 hrobů, v nich se dochovalo a bylo vyzvednuto 395 koster (tab.2); dalších 17 koster zetlelo. Antropologickému rozboru mohlo být podrobeno 395.

Ze studovaných 395 koster jsme určili 145 mužů a 78 žen; 167 koster připadlo na děti a nezletilce u nichž nebylo určováno pohlaví. U čtyř žen a jednoho muže jsme pro zlomkovitost kosterního materiálu pohlaví určili na základě hrobového vybavení. Pohlaví se nepodařilo určit u 5 dospělých jedinců, a to ani podle hrobového inventáře. U dětí a nedospělců jsme určovali jen věk.

	muži	ženy	děti	neurčitelní	celkem
U kostela	145	78	167	5	395
%	36,7	19,7	42,3	1,3	100

Tab. 2. Struktura pohlaví na Pohřebišti u kostela

Hrob č. 1 - kostra dítěte - věk 10 let (podle stupně prořezání zubů)

Hrob č. 2 - kostra dospělé ženy (podle metriky pánve a morfoskopických znaků na lebce)
- věk 24 - 30 let (podle stupně obrusu zubů a struktury pánevní symphysy) - výška postavy 145,6 cm (vypočítána podle humeru dx)



Obr.6. Dnešní podoba pohřebiště u kostela. V trávě jsou nejasně vidět základy kostela (foto autorka)

Hrob č. 3 - kostra dítěte - věk 3 roky (podle stupně prořezání zubů)

Hrob č. 4 - kostra dospělé ženy (podle poporodních změn a metriky pánve) - věk 21 - 24 let (podle stupně uzavření růstových štěrbin) - výška postavy 162,1 cm (vypočítána podle femuru dx)

Hrob č. 5 - kostra dospělého muže (podle metriky pánve) - věk 30 - 35 let (podle stupně obrusu zubů) - výška postavy 154,3 cm (vypočítána podle femuru dx). Velice gracilní jedinec, téměř bez svalového reliéfu

Hrob č. 6 - kostra dítěte - věk 4 roky (podle stupně prořezání zubů)

Hrob č. 7 - kostra dospělého muže (podle metriky pánve) - věk 35 - 39 let (podle struktury pánevní symphysy, stupně uzavření lebečních švů a obrusu zubů) - výška postavy 167,3 cm (vypočítána podle femuru dx)

Hrob č. 8 - kostra dospělého muže (podle metriky a morfoskopických znaků pánve) - věk 30 - 35 let (podle stupně obrusu zubů) - výška postavy 184,6 cm (vypočítána podle femuru dx)

Hrob č. 9 - kostra dítěte - věk 7 let (podle stupně prořezání zubů)

Hrob č. 10 - kostra dospělého muže (podle morfoskopických a metrických znaků pánve) - věk 35 - 40 let (podle stupně obrusu zubů a struktury pánevní symphysy a stupně uzavření lebečních švů) - výška postavy 191,7 cm (vypočítána podle femuru dx)

Hrob č. 11 - kostra dítěte - věk 3 roky (podle stupně prořezání zubů)

Hrob č. 12 - kostra dospělé ženy (podle metrických a morfoskopických znaků pánve) - věk



Obr.7. Pohled na prostor velmožského dvorce v současnosti (foto autorka)

- 45 - 55 let (podle stupně obrusu zubů) - výška postavy 148,3 cm (vypočítána podle femuru dx)
- Hrob č. 13** - kostra dospělého muže (podle metrických a morfoskopických znaků pánve)
- věk 20 - 24 let (podle stupně obrusu zubů) - výška postavy 181,4 cm (vypočítána podle femuru dx)
- Hrob č. 14** - kostra dítěte - věk 2 roky (podle stupně prořezání zubů), v tomto hrobě je přimíchána maxilla dospělého - věk 30 - 35 let.
- Hrob č. 15** - kostra dítěte - věk 5 let (podle stupně prořezání zubů)
- Hrob č. 16** - kostra dospělého muže (podle metrických znaků talu) - věk 20 - 24 let (podle stupně obrusu zubů) - výška postavy neurčena
- Hrob č. 17** - kostra dítěte - věk 9 let (podle stupně prořezání zubů)
- Hrob č. 18** - kostra dítěte - věk 18 měsíců (podle stupně prořezání zubů)
- Hrob č. 19** - kostra dítěte - věk 1 rok (podle stupně prořezání zubů)
- Hrob č. 20** - kostra dospělého muže (metrika talu) - věk 35 - 40 let (podle stupně obrusu zubů) - výška postavy 164,5 cm (vypočítána podle tibie dx)
- Hrob č. 21** - kostra dítěte - věk 12 let (podle stupně prořezání zubů)
- Hrob č. 22** - kostra dítěte - věk 4 roky (podle stupně prořezání zubů)
- Hrob č. 23** - kostra dospělého muže (podle morfoskopických znaků na pánvi a metriky talu)
- věk 45 - 55 let (podle stupně obrusu zubů) - výška postavy 164,6 cm (vypočítána podle femuru dx)

- Hrob č. 24** - kostra dospělého muže (podle metrických a morfoskopických znaků na pánvi) - věk 20 - 24 let (podle stupně obrusu zubů a uzavření růstových štěrbin) - výška postavy 173,2 cm (vypočítána podle femuru dx)
- Hrob č. 25** - kostra dítěte, naprosto zničená, pravděpodobně inf. I
- Hrob č. 26** - kostra dospělého muže (podle metrických a morfoskopických znaků pánve) - věk 20 - 24 let (podle stupně obrusu zubů) - výška postavy 179,1 cm (vypočítána podle femuru dx)
- Hrob č. 27** - kostra dospělého muže (podle morfoskopických a metrických znaků pánve a metriky talu) - věk 35 - 40 let (podle stupně obrusu zubů) - výška postavy 177,8 cm (vypočítána podle femuru dx)
- Hrob č. 28** - kostra dítěte - věk 18 měsíců (podle stupně prořezání zubů)
- Hrob č. 29** - kostra dospělé ženy (podle poporodních změn a metrických znaků pánve) - věk 70 a více let (podle stupně obrusu zubů a stupně uzavření lebečních švů) - výška postavy 167,8 cm (vypočítána podle femuru dx)
- Hrob č. 30** - kostra dítěte - věk 12 let (podle stupně prořezání zubů)
- Hrob č. 31** - kostra dospělé ženy (podle poporodních změn a metrických znaků pánve) - věk 24 - 30 let (podle stupně obrusu zubů) - výška postavy 147,5 cm (vypočítána podle femuru dx)
- Hrob č. 32** - kostra dítěte - věk 5 let (podle stupně prořezání zubů)
- Hrob č. 33** - kostra dítěte - věk 12 - 14 let (podle stupně uzavření růstových štěrbin)
- Hrob č. 34** - kostra dítěte naprosto zničená, pravděpodobně inf I (do 0,5 roku)
- Hrob č. 35** - kostra dítěte naprosto zničená, pravděpodobně do inf. II (0,5 - 6 let)
- Hrob č. 37** - kostra dítěte - věk 5 let (podle stupně prořezání zubů)
- Hrob č. 38** - kostra dospělé ženy (podle hrobové výbavy) - věk 18 - 22 let (podle stupně obrusu zubů) - výška postavy neurčena. Kostra naprosto zničená.
- Hrob č. 39** - kostra dospělého muže (podle morfoskopických a metrických znaků pánve) - věk 24 - 30 let (podle stupně obrusu zubů) - výška postavy 162,7 cm (podle femuru dx)
- Hrob č. 40** - kostra dospělé ženy (podle poporodních změn a morfoskopických znaků lebky) - věk 45 - 55 let (podle stupně obrusu zubů) - výška postavy 151,6 cm (vypočítána podle femuru dx)
- Hrob č. 41** - kostra dítěte - věk 18 měsíců (podle stupně prořezání zubů)
- Hrob č. 42** - kostra dospělé ženy (poporodní změny) - věk 60 - 62 let (podle stupně obliterace lebečních švů) - výška postavy 157,2 cm (vypočítána podle femuru dx)
- Hrob č. 44** - kostra dospělé ženy (metrické znaky pánve) - věk 45 - 55 let (podle stupně obrusu zubů) - výška postavy 163,2 cm (vypočítána podle femuru dx)
- Hrob č. 45** - kostra dospělého muže (podle metriky talu) - věk 65 - 74 let (podle stupně obliterace lebečních švů) - výška postavy 159,9 cm (vypočítána podle femuru dx)
- Hrob č. 46** - kostra dospělého muže (podle morfoskopických znaků na lebce a morfoskopických znaků na pánvi) - věk 24 - 30 let (podle stupně obrusu zubů) - výška postavy 174,3 cm (vypočítána podle femuru dx)
- Hrob č. 47** - kostra dospělého muže (podle morfoskopických znaků lebky a pánve) - věk 45 - 55 let (podle stupně obrusu zubů) - výška postavy neurčena
- Hrob č. 48** - kostra dospělého muže (podle morfoskopických znaků lebky) - věk 20 let (podle stupně uzavření růstových štěrbin) - výška postavy neurčena
- Hrob č. 49** - kostra dospělého muže (podle metriky talu) - věk 30 - 35 let (podle stupně

- obrusu zubů) - výška postavy 170,0 cm (vypočítána podle femuru dx)
- Hrob č. 50** - kostra dospělé ženy (podle poporodních změn) - věk 35 - 40 let (podle stupně obrusu zubů) - výška postavy 157,8 cm (vypočítána podle femuru dx)
- Hrob č. 51** - kostra dospělého muže (podle morfoskopických znaků pánve) - věk 24 - 30 let (podle stupně obrusu zubů a stupně uzavření růstových štěrbin) - výška postavy 161,6 cm (vypočítána podle femuru dx)
- Hrob č. 52** - kostra dospělého muže (podle metriky talu a morfoskopických znaků lebky) - věk 24 - 30 let (podle stupně obrusu zubů) - výška postavy 166,2 (vypočítána podle femuru sin)
- Hrob č. 53** - kostra dítěte - věk 5 let (podle stupně prořezání zubů)
- Hrob č. 54** - kostra dospělé ženy (podle hrobového inventáře) - věk 24 - 30 let (podle stupně obrusu zubů) - výška postavy neurčena, kostra je naprosto zničena.
- Hrob č. 55** - kostra dospělé ženy (podle metrických znaků na pánvi) - věk 20 - 24 let (podle stupně obrusu zubů) - výška postavy 166,7 cm (vypočítána podle femuru dx)
- Hrob č. 56** - kostra dospělé ženy (podle poporodních změn) - věk 30 - 35 let (podle stupně obrusu zubů) - výška postavy 161,6 cm (vypočítána podle femuru dx)
- Hrob č. 57** - kostra dítěte - věk 3 roky (podle stupně prořezání zubů)
- Hrob č. 58** - kostra dospělé ženy (podle metriky talu) - věk 70 - 79 let (podle stupně oblitérace lebečních švů) - výška postavy 165,5 cm (vypočítána podle tibie dx)
- Hrob č. 59** - kostra dítěte - věk 6 měsíců (podle stupně prořezání lebečních švů)
- Hrob č. 60** - kostra dítěte - naprosto zničená, patrně inf. I
- Hrob č. 61** - kostra dítěte - věk 9 měsíců (podle stupně prořezání zubů)
- Hrob č. 62** - kostra dospělé ženy (poporodní změny) - věk 30 - 35 let (podle stupně obrusu zubů) - výška postavy 166,2 cm (vypočítána podle femuru dx)
- Hrob č. 63** - kostra dospělé ženy (podle hrobového inventáře) - věk 24 - 30 let (podle stupně obrusu zubů) - výška postavy neurčena
- Hrob č. 64** - kostra dospělého muže (podle metrických znaků pánve a talu) - věk 35 - 40 let (podle stupně obrusu zubů) - výška postavy 167,8 cm (vypočítána podle femuru dx)
- Hrob č. 65** - kostra dospělého muže (podle morfoskopických znaků lebky) - věk 24 - 30 let (podle stupně obrusu zubů) - výška postavy neurčena
- Hrob č. 66** - kostra dítěte - věk 9 měsíců (podle stupně prořezání zubů). V hrobě přimíchány kosti většího dítěte a dospělého, kostrové pozůstatky jsou naprosto zničeny
- Hrob č. 67** - kostra dítěte - věk 11 let (podle stupně prořezání zubů)
- Hrob č. 69** - kostra dítěte - věk 18 měsíců (podle stupně prořezání zubů)
- Hrob č. 70** - kostra dítěte - věk 4 roky (podle stupně prořezání zubů)
- Hrob č. 71** - kostra dospělého muže (podle morfoskopických znaků lebky) - věk 20 - 24 let (podle stupně obrusu zubů) - výška postavy neurčena
- Hrob č. 72** - kostra dospělého muže (podle morfoskopických znaků lebky) - věk 24 - 30 let (podle stupně obrusu zubů) - výška postavy 178,7 cm (vypočítána podle femuru dx)
- Hrob č. 73** - kostra dítěte - věk 6 let (podle stupně prořezání zubů)
- Hrob č. 74** - kostra dítěte - věk 10 let (podle stupně prořezání zubů)
- Hrob č. 75** - kostra dospělé ženy (poporodní změny) - věk 20 - 24 let (podle stupně obrusu zubů) - výška postavy 162,4 cm (vypočítána podle femuru dx)
- Hrob č. 76** - dvě kostry: dítěte a dospělé ženy. A) kostra dospělé ženy (poporodní změny) - věk 45 - 55 (podle stupně obrusu zubů) - výška postavy 157,5 cm (vypočítána podle

- femuru dx) B) kostra dítěte - naprosto zničená - inf. II
- Hrob č. 77** - kostra dospělého muže (podle morfoskopických znaků lebky) - věk 40 - 50 let (podle stupně obrusu zubů) - výška postavy neurčena
- Hrob č. 79** - kostra dospělého muže (podle morfoskopických znaků lebky) - věk 24 - 30 let (podle stupně obrusu zubů) - výška postavy neurčena, kostra naprosto zničená
- Hrob č. 80** - kostra dospělého muže (podle metrických a morfoskopických znaků pánve) - věk 30 - 35 let (podle stupně obrusu zubů) - výška postavy 190,9cm (vypočítána podle femuru sin)
- Hrob č. 82** - kostra dítěte - věk 9 let (podle stupně prořezání zubů)
- Hrob č. 83** - kostra dospělé osoby naprosto zničená, pohlaví nelze určit, jen odhadnout podle robusticity kostry - pravděpodobně žena - věk - 20 - 24 let (podle stupně obrusu zubů) - výška postavy neurčena
- Hrob č. 84** - kostra dospělé ženy (podle morfoskopických znaků lebky a metriky talu) - věk 24 - 30 let (podle stupně obrusu zubů) - výška postavy 159,2cm (vypočítána podle femuru dx)
- Hrob č. 85** - kostra dospělé osoby naprosto zničená, podle robusticity pravděpodobně žena - věk 45 - 55 let (podle stupně obrusu zubů) - výška postavy neurčena
- Hrob č. 86** - kostra dítěte - věk 5 let (podle stupně prořezání zubů)
- Hrob č. 87** - kostra dítěte věk 18 měsíců (podle stupně prořezání zubů)
- Hrob č. 88** - kostra dospělého muže (podle morfoskopických a metrických znaků na pánvi) - věk 35 - 40 let (podle stupně obrusu zubů) - výška postavy 170,2cm (vypočítána podle femuru dx)
- Hrob č. 89** - kostra dospělého muže (podle morfoskopických a metrických znaků na pánvi) - věk 30 - 35 let (podle stupně obrusu zubů) - výška postavy 170,2cm (podle femuru dx)
- Hrob č. 90** - kostra dítěte - věk 4 roky (podle stupně obrusu zubů)
- Hrob č. 91** - kostra dospělého muže (podle metrických a morfoskopických znaků na pánvi) - věk 55 - 64 let (podle stupně obliterace lebečních švů) - výška postavy 167,5cm (vypočítána podle femuru dx)
- Hrob č. 92** - kostra dítěte - věk 3 roky (podle stupně prořezání zubů)
- Hrob č. 93** - kostra dítěte - věk 5 let (podle stupně prořezání zubů)
- Hrob č. 94** - kostra dospělé ženy (morfoskopické a metrické znaky na pánvi) - věk 45 - 55 let (podle stupně obrusu zubů) - výška postavy 157,2cm (vypočítána podle femuru dx)
- Hrob č. 95** - kostra dospělého muže (podle morfoskopických a morfometrických znaků na pánvi) - věk 45 - 55 let (podle stupně obrusu zubů) - výška postavy 167cm (vypočítána podle femuru dx)
- Hrob č. 96** - kostra dospělé ženy (podle hrobového inventáře) - věk 20 - 24 let (podle stupně obrusu zubů) - výška postavy neurčena
- Hrob č. 97** - kostra dospělé ženy (podle hrobového inventáře) - věk 40 - 50 let (podle stupně obrusu zubů) - výška postavy neurčena
- Hrob č. 98** - kostra dítěte - věk 8 let (podle stupně prořezání zubů)
- Hrob č. 99** - kostra dospělé ženy (podle poporodních změn) - věk 20 - 24 let (podle stupně obrusu zubů) - výška postavy 151cm (vypočítána podle femuru dx)
- Hrob č. 100** - kostra dítěte - věk 4 roky (podle stupně prořezání zubů)
- Hrob č. 101** - kostra dospělé ženy (podle poporodních změn) - věk 45 - 55 let (podle stupně obrusu zubů) - výška postavy 155,3cm (vypočítána podle femuru dx)



Obr.8 Grafická rekonstrukce podoby 20 - 24leté ženy z Pohřebiště u kostela (hrob č. 189) (rekonstrukce E. Drozdová)

Hrob č. 102 - kostra dospělého muže (podle morfoskopických znaků lebky a metriky talu)
- věk 24 - 30 let (podle stupně obrusu zubů) - výška postavy 171,7 cm (vypočítána podle femuru dx)

Hrob č. 103 - kostra dospělého muže (podle metrických a morfoskop. znaků na pánvi)
- věk 35 - 40 let (podle stupně obrusu zubů) - výška postavy 169,2 cm (vypočítána podle femuru dx)

Hrob č. 104 - kostra dítěte - věk 6 let (podle stupně prořezání zubů)

Hrob č. 105 - kostra dítěte - věk 9 let (podle stupně prořezání zubů)

Hrob č. 106 - kostra dospělého muže (podle hrobového inventáře) - věk 24 - 30 let (podle

- stupně obrusu zubů) - výška postavy neurčena
- Hrob č. 107** - kostra dospělého muže (podle morfoskopických a morfometrických znaků na pánvi) - věk 45 - 55 let (podle stupně obrusu zubů) - výška postavy 171,3 cm (vypočítána podle femuru dx)
- Hrob č. 108** - kostra dospělého muže (podle metriky talu a morfoskopických znaků pánve) - věk 35 - 40 let (podle stupně obrusu zubů) - výška postavy 171,9 cm (vypočítána podle femuru dx)
- Hrob č. 109** - kostra dospělého muže (podle metrických znaků pánve) - věk 20 - 24 let (podle stupně obrusu zubů) - výška postavy 161,3 cm (vypočítána podle femuru sin)
- Hrob č. 110** - kostra dospělého muže (podle morfoskopických a morfometrických znaků na pánvi) - věk 35 - 40 let (podle stupně obrusu zubů) - výška postavy 172,7 cm (vypočítána podle femuru dx)
- Hrob č. 111** - kostra dospělého muže (podle metrických znaků pánve, talu a morfoskopických znaků lebky a pánve) - věk 24 - 30 let (podle stupně obrusu zubů) - výška postavy 171,6 cm (vypočítána podle femuru dx)
- Hrob č. 112** - kostra dospělé ženy (poporodní změny) - věk 40 - 50 let (podle stupně obrusu zubů) - výška postavy 154,3 cm (vypočítána podle femuru dx)
- Hrob č. 113** - kostra dítěte - věk 3 - 4 roky (podle stupně prořezání zubů)
- Hrob č. 114** - kostra dítěte - věk 0 - 0,5 měsíců (podle délky dlouhých kostí)
- Hrob č. 115** - kostra dítěte - věk 9 měsíců až 1 rok (podle stupně prořezání zubů)
- Hrob č. 116** - kostra dospělého muže (podle morfoskopických znaků pánve a lebky) - věk 18 - 22 let (podle stupně obrusu zubů) - výška postavy 166,7 cm (vypočítána podle femuru dx)
- Hrob č. 117** - kostra dospělé ženy (poporodní změny) - věk 45 - 55 let (podle stupně obrusu zubů) - výška postavy neurčena
- Hrob č. 118** - kostra nedospělé ženy (podle morfoskopických znaků lebky) - věk 16 - 20 let - výška postavy neurčena, kostra je naprosto zničená
- Hrob č. 119** - kostra dospělého muže (podle metriky talu) - věk 35 - 40 let (podle stupně obrusu zubů) - výška postavy 173,8 cm (vypočítána podle femuru dx)
- Hrob č. 120** - kostra nedospělého muže (podle metriky a morfoskopických znaků pánve) - věk 16 - 20 let (podle stupně obrusu zubů a stupně uzavření růstových štěrbin) - výška postavy neurčena
- Hrob č. 121** - kostra dospělého muže (podle metriky a morfoskopických znaků pánve) - věk nelze určit (jedná se o jedince staršího 25 let - má uzavřeny všechny růstové štěrbin) - výška postavy 181,9 cm (vypočítána podle femuru dx), kostra naprosto zničená abrazy
- Hrob č. 122** - kostra dospělé ženy (poporodní změny) - věk 35 - 40 let (podle stupně obrusu zubů a struktury pánevní symphysy) - výška postavy 161,0 cm (vypočítána podle femuru dx)
- Hrob č. 123** - kostra dospělé ženy (poporodní změny) - věk 35 - 40 let (podle stupně obrusu zubů a struktury pánevní symphysy) - výška postavy 150,0 cm (vypočítána podle femuru dx)
- Hrob č. 124** - kostra dítěte - věk 9 měsíců (podle stupně prořezání zubů)
- Hrob č. 125** - kostra dítěte - věk 9 měsíců - 1 rok (podle stupně prořezání zubů)
- Hrob č. 126** - kostra dítěte - věk 0,5 - 1,5 roku (podle délky dlouhých kostí)
- Hrob č. 128** - kostra dítěte - věk 7 let (podle stupně prořezání zubů)



Obr.9. Grafická rekonstrukce podoby 45 - 55letého muže z Pohřebiště u kostela (hrob č. 375) (rekonstrukce E. Drozdová)

Hrob č. 129 - kostra dítěte - věk 10 let (podle stupně prořezání zubů)

Hrob č. 130 - kostra dítěte - věk 6 let (podle stupně prořezání zubů)

Hrob č. 131 - kostra dítěte - věk 10 let (podle stupně prořezání zubů)

Hrob č. 132 - kostra dítěte - věk 2 roky (podle stupně prořezání zubů)

Hrob č. 133 - kostra dospělého muže (podle morfoskopických a metrických znaků pánve a metriky talu) - věk 40 - 50 let (podle stupně obrusu zubů) - výška postavy 174,0 cm (vypočítána podle femuru dx)

Hrob č. 134 - kostra dospělé ženy (poporodní změny) - věk 70 - 79 let (podle stupně obliterationace lebečních švů) - výška postavy neurčena

- Hrob č. 135** - kostra nedospělé ženy (morfoskopické znaky na pánvi) - věk 19 - 20 let (podle stupně obrusu zubů a stupně uzavření růstových štěrbin) - výška postavy neurčena
- Hrob č. 136** - kostra dítěte - věk 6 let (podle stupně prořezání zubů)
- Hrob č. 137** - kostra nedospělého muže (podle morfoskopických znaků lebky) - věk 17 - 20 let (podle stupně uzavření růstových štěrbin) - výška postavy neurčena
- Hrob č. 138** - kostra dítěte - věk 10,5 - 11,5 roku (podle délky dlouhých končetin)
- Hrob č. 139** - kostra dítěte - věk 6 let (podle stupně prořezání zubů)
- Hrob č. 140** - kostra dospělého muže (metrické znaky na pánvi) - věk 35 - 40 let (podle stupně obrusu zubů) - výška postavy 181,4 cm (vypočítána podle femuru dx)
- Hrob č. 141** - kostra dítěte - věk 5 let (podle stupně prořezání zubů)
- Hrob č. 142** - kostra dospělého muže (podle morfoskopických znaků pánve a lebky) - věk 40 - 50 let (podle stupně obrusu zubů a struktury pánevní symphysy) - výška postavy 167,5 cm (vypočítána podle femuru dx)
- Hrob č. 143** - kostra dítěte - věk 3-4 roky (podle stupně prořezání zubů)
- Hrob č. 144** - kostra dospělého muže (podle metrických a morfoskopických znaků pánve) - věk 40 - 50 let (podle stupně obrusu zubů) - výška postavy 167,3 cm (vypočítána podle femuru dx)
- Hrob č. 145** - kostra dospělého muže (podle morfoskopických znaků pánve a lebky) - věk 45 - 55 let (podle stupně obrusu zubů) - výška postavy 162,9 cm (vypočítána podle femuru dx)
- Hrob č. 146** - kostra dospělého muže (podle morfoskopických a metrických znaků na pánvi) - věk 24 - 30 let (podle stupně obrusu zubů a struktury pánevní symphysy) - výška postavy 175,4 cm (vypočítána podle femuru dx)
- Hrob č. 147** - kostra dítěte - věk 6 let (podle stupně prořezání zubů)
- Hrob č. 148** - kostra dospělého muže (podle morfoskopických a morfometrických znaků na pánvi) - věk 35 - 40 let (podle stupně obrusu zubů) - výška postavy 173,5 cm (vypočítána podle femuru sin)
- Hrob č. 149** - kostra dospělé ženy (podle metriky talu) - věk 35 - 40 let (podle stupně obrusu zubů a struktury pánevní symphysy) - výška postavy neurčena
- Hrob č. 152** - kostra dospělé ženy (poporodní změny) - věk 24 - 30 let (podle stupně obrusu zubů) - výška postavy 167,3 cm (vypočítána podle femuru dx)
- Hrob č. 154** - kostra dospělého muže (podle morfoskopických znaků lebky) - věk 55 - 64 let (podle stupně obliterace lebečních švů) - výška postavy neurčena
- Hrob č. 155** - kostra dítěte - věk 4 roky (podle stupně prořezání zubů)
- Hrob č. 156** - kostra nedospělého muže (podle metriky talu) - věk 20 - 24 let (podle stupně obrusu zubů, struktury pánevní symphysy a stupně uzavření růstových štěrbin) - výška postavy 174,9 cm (vypočítána podle femuru dx)
- Hrob č. 157** - kostra dítěte - věk 7 let (podle stupně prořezání zubů)
- Hrob č. 158** - kostra nedospělé ženy (podle metrických znaků pánve a talu) - věk 18 - 22 let (podle stupně obrusu zubů a stupně uzavření růstových štěrbin) - výška postavy 155,6 cm (vypočítána podle femuru dx)
- Hrob č. 159** - kostra dítěte - věk 4 roky (podle stupně obrusu zubů)
- Hrob č. 160** - kostra dítěte - věk 18 měsíců (podle stupně prořezání zubů)
- Hrob č. 161** - kostra dítěte - věk inf. I do 0,5 roku - odhad z velikosti fragmentů - kostra naprosto zničená

- Hrob č. 162** - kostra dítěte - věk 4 roky (podle stupně prořezání zubů)
- Hrob č. 163** - kostra dítěte - věk asi 14 let (podle stupně uzavření růstových štěrbin)
- Hrob č. 164** - kostra dítěte - věk 1 rok (podle stupně prořezání zubů)
- Hrob č. 165** - kostra dítěte - věk 2 roky (podle stupně prořezání zubů)
- Hrob č. 166** - kostra dítěte - věk 8 let (podle stupně prořezání zubů)
- Hrob č. 167** - kostra dospělého muže (podle morfoskopických znaků pánve a metrických znaků talu) - věk 55 - 64 let (podle stupně obliterace lebečních švů) - výška postavy 171,3 cm (vypočítána podle femuru dx)
- Hrob č. 168** - kostra dítěte - věk 18 měsíců (podle stupně prořezání zubů)
- Hrob č. 169** - kostra nedospělého muže (metrika talu) - věk 20 - 24 let (podle stupně obrusu zubů) - výška postavy 160,2 cm (vypočítána podle tibie sin)
- Hrob č. 170** - kostra dítěte - věk 7 - 8 let (podle stupně prořezání zubů)
- Hrob č. 171** - kostra dítěte - věk 2 roky (podle stupně prořezání zubů)
- Hrob č. 172** - kostra dítěte - věk 0,5 - 1,5 roku (podle délky dlouhých končetin)
- Hrob č. 173** - kostra dítěte - věk asi inf. I (do 0,5 roku) - kostra silně porušená, blíže věk nelze určit
- Hrob č. 174** - kostra dospělého muže (podle metriky talu) - věk 40 - 50 let (podle stupně obrusu zubů) - výška postavy neurčena
- Hrob č. 176** - kostra dospělého muže (podle morfoskopických znaků lebky a pánve) - věk 30 - 35 let (podle stupně obrusu zubů) - výška postavy 169,4 cm (vypočítána podle femuru dx)
- Hrob č. 177** - kostra dvou dětí - obě ve věku inf I (do 0,5 roku) - kostry jsou naprosto zničené
- Hrob č. 178** - kostra dospělé ženy (podle morfoskopických znaků lebky) - věk 20 - 24 let (podle stupně obrusu zubů) - výška postavy neurčena
- Hrob č. 179** - kostra dospělého muže (podle morfoskopických znaků pánve a lebky) - věk 35 - 40 let (podle stupně obrusu zubů) - výška postavy 171,6 cm (vypočítána dle femuru dx)
- Hrob č. 180** - kostra dospělé ženy (podle morfoskopických znaků na lebce) - věk 35 - 40 let (podle stupně obrusu zubů) - výška postavy 161,3 cm (vypočítána podle femuru dx)
- Hrob č. 181** - kostra dospělého muže (podle morfoskopických a morfometrických znaků pánve) - věk 40 - 50 let (podle stupně obrusu zubů) - výška postavy 161,6 cm (vypočítána podle femuru dx)
- Hrob č. 182** - kostra dítěte - věk 4 roky (podle stupně prořezání zubů)
- Hrob č. 183** - kostra dítěte - věk 9 měsíců (podle stupně prořezání zubů)
- Hrob č. 184** - kostra dospělého muže (podle morfoskopických znaků lebky) - věk 24 - 30 let (podle stupně obrusu zubů) - výška postavy neurčena
- Hrob č. 185** - kostra dospělého muže (podle metriky talu) - věk 24 - 30 let (podle stupně obrusu zubů) - výška postavy 170,2 cm (vypočítána podle femuru dx)
- Hrob č. 186** - kostra dítěte - věk inf. I nebo ranné stadium inf. II (blíže nelze určit) - velice poškozená a zetlelá
- Hrob č. 187** - kostra dítěte - věk 4 roky (podle stupně prořezání zubů)
- Hrob č. 188** - kostra dospělého muže (podle morfoskopických a morfometrických znaků na páni) - věk 40 - 50 let (podle stupně obrusu zubů) - výška postavy 179,7 cm (vypočítána podle femuru dx)
- Hrob č. 189** - kostra dospělé ženy (poporodní změny) - věk 20 - 24 let (podle stupně obrusu

- zubů a stupně uzavření růstových štěrbin) - výška postavy - 157,2 cm (vypočítána podle femuru dx)
- Hrob č. 190** - kostra dospělé ženy (poporodní změny) - věk 70 a více let (podle stupně obliterace lebečních švů) - výška postavy 168,9 cm (vypočítána podle femuru dx)
- Hrob č. 191** - kostra dítěte - věk 4 roky (podle stupně prořezání zubů)
- Hrob č. 192** - kostra dítěte - věk 3 roky (podle stupně prořezání zubů)
- Hrob č. 193** - kostra dospělého muže (podle morfoskopických znaků pánve a metriky talu) - věk 45 - 55 let (podle stupně obrusu zubů) - výška postavy 181,6 cm (vypočítána podle femuru dx)
- Hrob č. 194** - kostra dospělého muže (podle morfoskopických znaků lebky) - věk 24 - 30 let (podle stupně obrusu zubů) - výška postavy 166,8 (vypočítána podle femuru dx)
- Hrob č. 195** - kostra dítěte - věk 2 roky (podle stupně prořezání zubů)
- Hrob č. 196** - kostra dítěte - věk 3 roky (podle stupně prořezání zubů)
- Hrob č. 197** - kostra nedospělé ženy (podle morfometrických znaků pánve) - věk asi 15 let (podle stupně uzavření růstových štěrbin) - výška postavy neurčena
- Hrob č. 198** - kostra dospělého muže (podle metriky pánve a morfoskopických znaků lebky) - věk 40 - 50 let (podle stupně obrusu zubů) - výška postavy 166,4 (vypočítána podle femuru dx)
- Hrob č. 199** - kostra dospělé ženy (podle metriky talu) - věk 40 - 50 let (podle stupně obrusu zubů) - výška postavy 153,4 cm (vypočítána podle femuru dx)
- Hrob č. 200** - kostra dítěte - věk 4 roky (podle stupně prořezání zubů)
- Hrob č. 201** - kostra dítěte - věk 4 roky (podle stupně prořezání zubů)
- Hrob č. 202** - kostra dítěte - věk 18 měsíců (podle stupně prořezání zubů)
- Hrob č. 203** - kostra dítěte - věk 18 měsíců (podle stupně prořezání zubů)
- Hrob č. 204** - kostra dospělého muže (podle metrických a morfoskopických znaků pánve) - věk 40 - 50 let (podle stupně obrusu zubů) - výška postavy 177,8 cm (vypočítána podle femuru dx)
- Hrob č. 205** - kostra dítěte - věk 18 měsíců (podle stupně prořezání zubů)
- Hrob č. 206** - kostra dítěte - věk 3 roky (podle stupně prořezání zubů)
- Hrob č. 207** - kostra dítěte - věk do 0,5 roku (odhad podle velikosti skeletu, kostra naprosto zetlelá)
- Hrob č. 208** - kostra dítěte - věk 2 roky (podle stupně prořezání zubů)
- Hrob č. 209** - kostra dospělého muže (podle morfoskopických znaků pánve a lebky a metriky talu) - věk 45 - 55 let (podle stupně obrusu zubů) - výška postavy 172,1 cm (vypočítána podle femuru sin)
- Hrob č. 210** - kostra dospělého muže (podle metriky pánve) - věk 20 - 24 let (podle stupně obrusu zubů a uzavírání růstových štěrbin) - výška postavy 175,7 cm (vypočítána podle tibie dx)
- Hrob č. 212** - kostra dospělého muže (podle metrických znaků pánve) - věk 35 - 40 let (podle stupně obrusu zubů a struktury pánevní symphysy) - výška postavy 180,5 cm (vypočítána podle femuru dx)
- Hrob č. 213** - kostra dospělého muže (podle morfoskopických a morfometrických znaků pánve a metrických znaků talu) - věk 35 - 40 let (podle stupně obrusu zubů) - výška postavy 174,9 cm (vypočítána podle femuru dx)
- Hrob č. 215** - kostra dítěte - věk 9 měsíců (podle stupně prořezání zubů)



Obr.10. Lebka muže z Pohřebiště okolo kostela H224 (věk 35-40 let)

- Hrob č. 216** - kostra dítěte - věk 3 roky (podle stupně prořezání zubů)
- Hrob č. 217** - kostra dospělé ženy (podle metriky talu) - věk 35 - 40 let (podle stupně obrusu zubů) - výška postavy 147,4 cm (vypočítána podle femuru dx)
- Hrob č. 218** - kostra dítěte - věk 2 roky (podle stupně prořezání zubů)
- Hrob č. 219** - kostra dítěte - věk 18 měsíců (podle stupně prořezání zubů)
- Hrob č. 220** - kostra dospělé ženy (poporodní změny) - věk 40 - 50 let (podle stupně obrusu zubů) - výška postavy 161,0 cm (vypočítána podle femuru dx)
- Hrob č. 221** - kostra nedospělého muže (podle metriky talu) - věk 15 - 18 let (podle stupně uzavření růstových štěrbin) - výška postavy 176,2 cm (vypočítána podle femuru dx)
- Hrob č. 222** - kostra dospělého muže (podle metriky talu) - věk 20 - 24 let (podle stupně obrusu zubů) - výška postavy 173,8 cm (vypočítána podle femuru dx)
- Hrob č. 223** - kostra dítěte - věk 7 let (podle stupně prořezání zubů)
- Hrob č. 224** - kostra dospělého muže (podle metriky a morfoskopických znaků pánve) - věk 35 - 40 let (podle stupně obrusu zubů) - výška postavy 178,1 cm (vypočítána podle femuru dx)
- Hrob č. 225** - kostra dítěte - věk 6 let (podle stupně prořezání zubů)
- Hrob č. 226** - kostra dospělého muže (podle metriky talu) - věk 40 - 50 let (podle stupně obrusu zubů) - výška postavy 167,0 cm (vypočítána podle femuru dx)
- Hrob č. 227** - kostra dítěte - věk 4 roky (podle stupně prořezání zubů)
- Hrob č. 228** - kostra dítěte - věk 6 let (podle stupně prořezání zubů)
- Hrob č. 229** - kostra dospělého muže (podle metriky talu) - věk 24 - 30 let (podle stupně obrusu zubů) - výška postavy 171,4 cm (vypočítána podle femuru dx)
- Hrob č. 231** - kostra dospělého muže (podle morfoskopických znaků lebky) - věk 40 - 50 let (podle stupně obrusu zubů) - výška postavy neurčena
- Hrob č. 232** - kostra dospělé ženy (podle metriky talu) - věk 40 - 50 let (podle stupně obrusu zubů) - výška postavy neurčena
- Hrob č. 233** - kostra dospělé ženy (podle metriky a morfoskopických znaků pánve) - věk 20 - 24 let (podle stupně obrusu zubů) - výška postavy 160,0 cm (vypočítána podle femuru dx)
- Hrob č. 234** - kostra dítěte - věk inf. II

- Hrob č. 235** - kostra dítěte - věk 3 roky (podle stupně prořezání zubů)
- Hrob č. 236** - kostra dospělé ženy (podle metriky pánve a talu) - věk 45 - 55 let (podle stupně obrusu zubů) - výška postavy 160,8 cm (vypočítána podle femuru dx)
- Hrob č. 237** - kostra dospělého muže (podle metriky talu) - věk 40 - 50 let (podle stupně obrusu zubů) - výška postavy 172,4 cm (vypočítána podle femuru dx)
- Hrob č. 238** - kostra dospělého muže (podle metriky talu) - věk 24 - 30 let (podle stupně obrusu zubů) - výška postavy 195,4 cm (vypočítána podle tibie dx)
- Hrob č. 239** - kostra dospělého muže (podle metriky talu a morfoskopických znaků na pánvi) - věk 24 - 30 let (podle stupně obrusu zubů) - výška postavy 173,2 cm (vypočítána podle femuru dx)
- Hrob č. 240** - kostra dítěte - věk 9 let (podle stupně prořezání zubů)
- Hrob č. 241** - kostra dítěte - věk 3 - 4 roky (podle stupně prořezání zubů)
- Hrob č. 242** - kostra dospělé ženy (poporodní změny) - věk 20 - 24 let (podle stupně obrusu zubů) - výška postavy 158,1 cm (vypočítána podle femuru dx)
- Hrob č. 243** - kostra dospělého muže (podle morfoskopických a metrických znaků na pánvi) - věk 35 - 40 let (podle stupně obrusu zubů a struktury pánevní symphysy) - výška postavy 187,3 cm (vypočítána podle femuru dx)
- Hrob č. 244** - kostra dospělého muže (podle metrických a morfoskopických znaků na pánvi) - věk 35 - 40 let (podle stupně obrusu zubů) - výška postavy neurčena
- Hrob č. 245** - kostra dospělého muže (podle metrických a morfoskopických znaků na pánvi) - věk 35 - 39 let (podle struktury pánevní symphysy) - výška postavy 171,9 cm (vypočítána podle femuru dx)
- Hrob č. 246** - kostra dospělého muže (podle morfoskopických a morfometrických znaků pánve a metriky talu) - věk 30 - 35 let (podle stupně obrusu zubů) - výška postavy 178,1 cm (vypočítána podle femuru dx)
- Hrob č. 247** - kostra dospělého muže (podle metriky a morfoskopických znaků pánve a metriky talu) - věk 24 - 30 let (podle stupně obrusu zubů) - výška postavy 177,6 cm (vypočítána podle femuru dx)
- Hrob č. 248** - kostra dítěte - věk 5 - 6 let (podle stupně prořezání zubů)
- Hrob č. 249** - kostra dítěte - věk 18 měsíců (podle stupně prořezání zubů)
- Hrob č. 250** - kostra dospělého muže (podle morfoskopických znaků lebky) - věk 35 - 40 let (podle stupně obrusu zubů) - výška postavy neurčena
- Hrob č. 251** - kostra dítěte - věk 1 rok (podle stupně prořezání zubů)
- Hrob č. 252** - kostra dospělého muže (podle metriky talu) - věk 35 - 40 let (podle stupně obrusu zubů a struktury pánevní symphysy) - výška postavy 173,8 cm (vypočítána podle femuru sin)
- Hrob č. 253** - kostra dospělého muže (podle metriky talu) - věk 35 - 40 let (podle stupně obrusu zubů) - výška postavy 167,8 cm (vypočítána podle femuru dx)
- Hrob č. 254** - kostra dospělé ženy (poporodní změny) - věk 30 - 35 let (podle stupně obrusu zubů) - výška postavy 157,2 cm (vypočítána podle femuru dx)
- Hrob č. 255** - kostra dospělého muže (podle metrických a morfoskopických znaků na pánvi) - věk 24 - 30 (podle stupně obrusu zubů) - výška postavy 170,2 cm (podle femuru dx)
- Hrob č. 256** - kostra dítěte - věk 3 roky (podle stupně prořezání zubů)
- Hrob č. 257** - kostra dospělého muže (podle metriky talu) - věk 20 - 24 let (podle stupně prořezání zubů) - výška postavy neurčena



Obr.11. Lebka ženy z Pohřebiště okolo kostela H75 (věk 20-24 let)

- Hrob č. 258** - kostra dospělého muže (podle metriky a morfoskopických znaků pánve) - věk 24 - 30 let (podle stupně obrusu zubů) - výška postavy 178,1 cm (vypočítána podle femuru dx)
- Hrob č. 259** - kostra dospělého muže (podle metrických znaků mandibuly) - věk 35 - 40 let (podle stupně obrusu zubů) - výška postavy 160,5 cm (vypočítána podle femuru dx)
- Hrob č. 260** - kostra dítěte - věk 5 let (podle stupně prořezání zubů)
- Hrob č. 261** - kostra dospělého muže (podle metriky talu) - věk 24 - 30 let (podle stupně obrusu zubů) - výška postavy 178,9 cm (vypočítána podle femuru dx)
- Hrob č. 262** - kostra dospělé ženy (poporodní změny) - věk 20 - 24 let (podle stupně obrusu zubů) - výška postavy 167,3 cm (vypočítána podle femuru dx)
- Hrob č. 263** - kostra dospělé ženy (poporodní změny) - věk 45 - 55 let (podle stupně obrusu zubů) - výška postavy 165,9 cm (vypočítána podle femuru dx)
- Hrob č. 264** - kostra dospělé ženy (poporodní změny) - věk 30 - 35 let (podle stupně obrusu zubů) - výška postavy 161,0 cm (vypočítána podle femuru dx)
- Hrob č. 265** - kostra dítěte - věk 7 - 8 let (podle stupně prořezání zubů)
- Hrob č. 266** - kostra dítěte - věk 3 - 4 roky (podle stupně prořezání zubů)
- Hrob č. 267** - kostra dítěte - věk 2,5 - 3,5 roku (podle délky dlouhých kostí)
- Hrob č. 268** - kostra dospělého muže (podle metrických a morfoskopických znaků pánve) - věk 24 - 30 let (podle stupně obrusu zubů) - výška postavy 174,3 cm (vypočítána podle femuru dx)
- Hrob č. 269** - kostra dítěte - věk 7 - 8 let (podle stupně prořezání zubů)
- Hrob č. 270** - kostra dítěte - věk - novorozenec (podle stupně prořezání zubů)
- Hrob č. 271** - kostra dospělého muže (podle metrických a morfoskopických znaků na pánvi) - věk 24 - 30 let (podle stupně obrusu zubů) - výška postavy 181,4 cm (vypočítána podle femuru dx)
- Hrob č. 273** - kostra dospělé ženy (poporodní změny) - věk 35 - 40 let (podle stupně obrusu zubů a struktury pánevní symphysy) - výška postavy 154,8 cm (vypočítána podle femuru dx)
- Hrob č. 275** - kostra dospělého muže (podle metrických a morfoskopických znaků na pánvi) - věk 30 - 35 let (podle stupně obrusu zubů) - výška postavy 170,0 cm (vypočítána podle femuru dx)

- Hrob č. 276** - kostra dítěte - věk 2 - 3 roky (podle stupně prořezání zubů)
- Hrob č. 277** - kostra dospělého muže (na základě morfoskopických znaků lebky) - věk 30 - 35 let (podle stupně obrusu zubů) - výška postavy 170,0 cm (vypočítána podle humeru sin)
- Hrob č. 278** - kostra dítěte - věk 4 roky (podle stupně prořezání zubů)
- Hrob č. 279** - kostra dítěte - věk 4 roky (podle stupně prořezání zubů)
- Hrob č. 280** - kostra dítěte - věk 9 let (podle stupně prořezání zubů)
- Hrob č. 281** - kostra dospělé ženy (podle metriky talu) - věk 24 - 30 let (podle stupně obrusu zubů) - výška postavy 150,2 cm (vypočítána podle femuru sin)
- Hrob č. 282** - kostra dospělého muže (dle metriky pánve, talu a morfoskopických znaků na lebce) - věk 30 - 35 let (dle stupně obrusu zubů) výška postavy 163,5 cm (dle femuru dx)
- Hrob č. 283** - kostra dospělé ženy (podle metriky talu) - věk 35 40 let (podle stupně obrusu zubů) - výška postavy 148, 6 cm (vypočítána podle femuru dx)
- Hrob č. 284** - kostra dospělé ženy (poporodní změny) - věk 39 - 44 let (podle struktury pánevní symphysy) - výška postavy 160,0 cm (vypočítána podle femur dx)
- Hrob č. 285** - dvě kostry A) kostra dítěte - věk 1 rok (podle stupně prořezání zubů) B) kostra silně poškozená - fragmenty poměrně gracilní - nelze určit ani věk a pohlaví, ani výšku postavy
- Hrob č. 286** - kostra dospělého muže (podle morfoskopických a morfometrických znaků pánve) - věk 30 - 35 let (podle stupně obrusu zubů) - výška postavy 177,3 cm (vypočítána podle femuru dx)
- Hrob č. 287** - kostra dítěte - věk 2,5 - 3,5 roku (podle délky dlouhých kostí)
- Hrob č. 288** - kostra dítěte - věk 18 měsíců (podle stupně prořezání zubů)
- Hrob č. 289** - kostra dospělého muže (podle metriky a morfoskopických znaků pánve) - věk 35 - 40 let (podle stupně obrusu zubů) - výška postavy 165,1 cm (vypočítána podle femuru dx)
- Hrob č. 290** - dvě kostry A) kostra dospělé ženy (podle metriky talu) - věk 35 - 40 let (podle stupně obrusu zubů) - výška postavy 148,0 cm (vypočítána podle tibie sin) B) dobře zachovalé zbytky lidského foetu
- Hrob č. 291** - kostra dítěte - věk 4 roky (podle stupně prořezání zubů)
- Hrob č. 293** - kostra dítěte - věk 9 měsíců až 1 rok (podle stupně prořezání zubů)
- Hrob č. 294** - kostra dospělého muže (podle metrických a morfoskopických znaků pánve) - věk 35 - 40 let (podle stupně obrusu zubů) - výška postavy 167,3 cm (vypočítána podle femuru dx)
- Hrob č. 295** - kostra dospělého muže (podle morfometrických a morfoskopických znaků pánve) - věk 45 - 55 let (podle stupně obrusu zubů) - výška postavy 176,2 cm (vypočítána podle femuru dx)
- Hrob č. 296** - kostra dospělého muže (podle metrických znaků mandibuly) - věk 20 - 24 let (podle stupně obrusu zubů) - výška postavy neurčena)
- Hrob č. 297** - kostra dospělé ženy (poporodní změny) - věk 18 - 22 let (podle stupně obrusu zubů) - výška postavy 167,0 cm (vypočítána podle femuru dx)
- Hrob č. 298** - kostra dospělého muže (podle metrických a morfoskopických znaků na pánevi) - věk 45 - 55 let (podle stupně obrusu zubů) - výška postavy 174,9 cm (vypočítána podle femuru dx)
- Hrob č. 299** - kostra dospělé ženy (poporodní změny) - věk 45 - 55 let (podle stupně obrusu

- zubů) - výška postavy 162,1 cm (vypočítána podle femuru dx)
- Hrob č. 300** - kostra dítěte - věk 4 roky (podle stupně prořezání zubů)
- Hrob č. 301** - kostra dospělé ženy (poporodní změny) - věk 40 - 50 let (podle stupně obrusu zubů) - výška postavy 148,9 cm (vypočítána podle femuru dx)
- Hrob č. 302** - kostra dospělého muže (podle morfometrických a morfoskopických znaků na pánvi) - věk 45 - 55 let (podle stupně obrusu zubů) - výška postavy 170,2 cm (vypočítána podle femuru dx)
- Hrob č. 303** - kostra nedospělce - věk 15 let (podle stupně uzavření růstových štěrbin) - kostra velká, ale gracilní - nejspíše chlapec
- Hrob č. 304** - kostra dítěte - věk 4 - 5 let (podle stupně prořezání zubů)
- Hrob č. 305** - kostra dítěte - věk 3 (podle stupně prořezání zubů)
- Hrob č. 306** - kostra dospělého muže (podle morfoskopických a morfometrických znaků pánve) - věk 45 - 55 let (podle stupně obrusu zubů) - výška postavy 164,6 cm (vypočítána podle femuru dx)
- Hrob č. 307** - kostra dospělého muže (podle morfoskopických a morfometrických znaků na pánvi) - věk 45 - 55 let (podle stupně obrusu zubů) - výška postavy 164,3 cm (vypočítána podle femuru dx)
- Hrob č. 308** - kostra dítěte - věk 5 let (podle stupně prořezání zubů)
- Hrob č. 309** - kostra dospělého muže (podle morfoskopických a morfometrických znaků na pánvi) - věk 65 - 74 let (podle stupně obliterace lebečních švů) - výška postavy 177,0 cm (vypočítána podle femuru dx)
- Hrob č. 310** - kostra dospělého muže (podle metriky talu) - věk 45 - 50 let (podle struktury pánevní symphysy) - výška postavy 170,5 cm (vypočítána podle femuru dx)
- Hrob č. 311** - kostra dospělého muže (podle metriky talu a morfoskopických znaků na pánvi) - věk 18 - 22 let (podle stupně obrusu zubů) - výška postavy 175,7 cm (vypočítána podle femuru dx)
- Hrob č. 312** - kostra dospělé ženy (poporodní změny) - věk 40 - 50 let (podle stupně obrusu zubů) - výška postavy 163,5 cm (vypočítána podle femuru dx)
- Hrob č. 313** - kostra dospělé ženy (poporodní změny) - věk 40 - 50 let (podle stupně obrusu zubů) - výška postavy 158,3 cm (vypočítána podle femuru dx)
- Hrob č. 314** - kostra dospělého muže (podle morfoskopických a morfometrických znaků na pánvi a lebce) - věk 24 - 30 let (podle stupně obrusu zubů) - výška postavy 160,2 cm (vypočítána podle femuru dx)
- Hrob č. 315** - kostra dospělé ženy (poporodní změny) - věk 70 - 79 let (podle stupně obliterace lebečních švů) - výška postavy 150,7 cm (vypočítána podle femuru dx)
- Hrob č. 316** - kostra dospělého jedince, naprosto zničená, podle gracility snad žena - věk 35 - 40 let (výška postavy neurčena)
- Hrob č. 317** - kostra dospělé ženy (poporodní změny) - věk 40 - 50 let (podle stupně obrusu zubů) - výška postavy 163,7 cm (vypočítána podle femuru dx)
- Hrob č. 318** - kostra dospělé ženy (poporodní změny) - věk 40 - 50 let (podle stupně obrusu zubů) - výška postavy 163,5 cm (vypočítána podle femuru dx)
- Hrob č. 319** - kostra dospělého muže (podle morfoskopických a morfometrických znaků na pánvi) - věk 45 - 55 let (podle stupně obrusu zubů) - výška postavy 180,7 cm (vypočítána podle femuru dx)
- Hrob č. 320** - kostra dospělé ženy (podle metriky talu) - věk 40 - 50 let (podle stupně obrusu



Obr.12. Lebka dítěte z Pohřebiště okolo kostela H73 (věk 6 let)

- zubů) - výška postavy 155,3 cm (vypočítána podle femuru dx)
- Hrob č. 321** - kostra dospělého muže (podle metrických znaků pánve a talu) - věk 30 - 35 let (podle stupně obrusu zubů) - výška postavy 167,8 cm (vypočítána podle femuru dx)
- Hrob č. 322** - kostra dítěte - věk 3 roky (podle stupně prořezání zubů)
- Hrob č. 323** - kostra dítěte - naprosto zničená věk buď inf. I až II
- Hrob č. 324** - kostra dospělého muže (podle morfoskopických znaků lebky) - věk 45 - 55 let (podle stupně obrusu zubů) - výška postavy 171,3 cm (vypočítána podle femuru dx)
- Hrob č. 325** - kostra dospělého muže (podle metrických a morfoskopických znaků na pánvi) - věk 55 - 64 let (podle stupně uzavření lebečních švů) - věk 177,6 cm (vypočítána podle femuru dx)
- Hrob č. 326** - kostra dospělé ženy (poporodní změny) - věk 54 - 55 let (podle stupně obrusu zubů) - výška postavy 154,3 cm (vypočítána podle femuru dx)
- Hrob č. 327** - kostra dospělého muže (podle morfoskopických a morfometrických znaků na pánvi) - věk 40 - 50 let (podle stupně obrusu zubů) - výška postavy 167,5 cm (vypočítána podle femuru dx)
- Hrob č. 328** - kostra dospělého muže (podle morfoskopických znaků na pánvi) - věk 45 - 55 let (podle stupně obrusu zubů) - výška postavy 160,0 cm (vypočítána podle femuru dx)
- Hrob č. 329** - kostra dospělého muže (podle morfoskopických a morfometrických znaků na pánvi) - věk 35 - 40 let (podle stupně obrusu zubů) - výška postavy 177,3 cm (vypočítána podle femuru dx)
- Hrob č. 330** - kostra dítěte - věk 2 roky (podle stupně prořezání zubů)
- Hrob č. 331** - kostra dítěte - věk 4 roky (podle stupně prořezání zubů)
- Hrob č. 332** - kostra dospělého muže (podle metrických a morfoskopických znaků na pánvi) - věk 35 - 40 let (podle stupně obrusu zubů) - výška postavy 177,0 cm (vypočítána podle femuru dx)
- Hrob č. 333** - kostra dítěte - věk 6 let (podle stupně prořezání zubů)
- Hrob č. 334** - kostra dospělého muže (podle morfoskopických a morfometrických znaků na pánvi a talu) - věk 40 - 50 let (podle stupně obrusu zubů) - výška postavy 172,4 cm (vypočítána podle femuru dx)
- Hrob č. 335** - kostra dítěte - věk 4 - 5 let (podle stupně prořezání zubů)
- Hrob č. 336** - kostra nedospělé ženy (podle morfoskopických znaků lebky) - věk 16 - 20 let

- (podle stupně obrusu zubů) - výška postavy neurčena
- Hrob č. 337** - kostra dospělého muže (podle morfoskopických znaků pánve a lebky) - věk 45 - 55 let (podle stupně obrusu zubů) - výška postavy 167,8 cm (vypočítána podle femuru dx)
- Hrob č. 338** - kostra dospělého muže (podle morfoskopických znaků na pánvi) - věk 50 let (podle struktury pánevní symphysy) - výška postavy 169,2 cm (vypočítána dle fem. dx)
- Hrob č. 339** - kostra nedospělého pohlaví neurčeno - věk 15 let (podle stupně uzavření růstových štěrbin) - výška postavy neurčena
- Hrob č. 340** - kostra dítěte - věk 3 roky (podle stupně prořezání zubů)
- Hrob č. 341** - kostra dospělého muže (podle morfoskopických znaků na lebce) - věk 70 a více let (podle stupně uzavření lebečních švů) - výška postavy neurčena
- Hrob č. 342** - kostra nedospělé ženy (podle hrobového inventáře) - věk 16 - 20 let (podle stupně obrusu zubů) - výška postavy neurčena
- Hrob č. 343** - kostra dospělého muže (podle morfoskopických znaků lebky) - věk 35 - 40 let (podle stupně obrusu zubů) - výška postavy 168,4 cm (vypočítána podle femuru dx)
- Hrob č. 344** - kostra dítěte - věk 7 let (podle stupně prořezání zubů)
- Hrob č. 345** - kostra dítěte - věk 6 let (podle stupně prořezání zubů)
- Hrob č. 346** - kostra dospělého muže (podle morfometrických a morfoskopických znaků na pánvi) - věk 24 - 30 let (podle stupně obrusu zubů) - výška postavy 173,2 cm (vypočítána podle femuru dx)
- Hrob č. 347** - kostra dítěte - věk 3 roky (podle stupně prořezání zubů)
- Hrob č. 348** - kostra dospělé ženy (podle morfoskopických znaků lebky) - věk 35-40 let (podle stupně obrusu zubů) - výška postavy 133,4 cm (vypočítána podle tibie sin)
- Hrob č. 349** - kostra dítěte - naprosto zničená asi inf. III
- Hrob č. 350** - kostra dospělého muže (podle morfoskopických a morfometrických znaků na pánvi) - věk 30 - 35 let (podle stupně obrusu zubů) - výška postavy 166,7 cm (vypočítána na základě femuru dx)
- Hrob č. 351** - kostra dítěte - věk 9 měsíců (podle stupně prořezání zubů)
- Hrob č. 353** - kostra dospělého muže (podle metriky talu) - věk 45 - 55 let (podle stupně obrusu zubů) - výška postavy 163,7 cm (vypočítána podle femuru dx)
- Hrob č. 354** - kostra dospělého muže (podle morfoskopických znaků pánve a lebky) - věk 30 - 35 let (podle stupně obrusu zubů) - výška postavy 162,4 cm (vypočítána podle femuru dx)
- Hrob č. 355** - kostra dospělého muže (podle metrických a morfoskopických znaků pánve) - věk 35 - 40 let (podle stupně obrusu zubů a struktury pánevní symphysy) - výška postavy 171,3 cm (vypočítána podle femuru dx)
- Hrob č. 356** - kostra dítěte - věk 3 roky (podle stupně prořezání zubů)
- Hrob č. 357** - kostra dítěte - věk 13 - 14 let (podle stupně uzavření růstových štěrbin)
- Hrob č. 358** - kostra dospělé ženy (podle metriky talu) - věk 24 - 30 let (podle stupně obrusu zubů) - výška postavy 157,2 cm (vypočítána podle femuru dx)
- Hrob č. 359** - kostra dvou dětí A) - věk 8 let (podle stupně prořezání zubů). B) - věk 4 roky (podle stupně prořezání zubů)
- Hrob č. 360** - kostra nedospělé ženy (poporodní změny) - věk 18 - 22 let (podle stupně obrusu zubů a uzavření růstových štěrbin) - výška postavy 159,1 cm (vypočítána podle femuru dx)

- Hrob č. 361** - kostra dospělé ženy (podle morfoskopických znaků lebky) - věk 24 - 30 let (podle stupně obrusu zubů a struktury pánevní symphysy) - výška postavy 160,0 cm (vypočítána podle femuru sin)
- Hrob č. 362** - kostra dospělé ženy (podle metrických znaků mandibuly a morfoskopických znaků lebky) - věk 30 -35 let (podle stupně obrusu zubů) - výška postavy neurčena
- Hrob č. 363** - kostra dospělého muže (podle morfoskopických znaků lebky) - věk 24 - 30 let (podle stupně obrusu zubů) - výška postavy neurčena. (jedná se o velice gracilního jedince)
- Hrob č. 364** - kostra dospělého muže (podle metriky talu) - věk 40 - 50 let (podle stupně obrusu zubů) - výška postavy 179,2 cm (vypočítána podle femuru dx)
- Hrob č. 365** - kostra dospělého muže (podle metrických a morfoskopických znaků na pánvi) - věk 40 - 50 let (podle stupně obrusu zubů) - výška postavy 180,8 cm (vypočítána podle femuru dx)
- Hrob č. 366** - kostra dítěte - věk 2 roky (podle stupně prořezání zubů)
- Hrob č. 367** - kostra dospělého muže (podle metrických a morfoskopických znaků na pánvi) - věk 40 - 50 let (podle stupně obrusu zubů) - výška postavy 167,8 cm (vypočítána podle femuru dx)
- Hrob č. 368** - kostra dospělého muže (podle morfoskopických a morfometrických znaků na pánvi) - věk 35 - 40 let (podle stupně obrusu zubů) - výška postavy 169,4 cm (vypočítána podle femuru dx)
- Hrob č. 369** - kostra nedospělce - pohlaví neurčeno - věk 16 - 20 let (podle stupně obrusu zubů) - výška postavy neurčena)
- Hrob č. 370** - kostra dospělého muže (podle metrických a morfoskopických znaků na pánvi) - věk 45 - 55 let (podle stupně obrusu zubů) - výška postavy 158,6 cm (vypočítána podle femuru dx)
- Hrob č. 371** - kostra dítěte - věk 5,5 - 6,5 let (podle délky dlouhých kostí)
- Hrob č. 372** - kostra dítěte - věk asi inf. II - velmi poškozená
- Hrob č. 373** - kostra dvou dětí A) 0,5 - 1,5 roku (podle délky dlouhých kostí) - B) věk 2 roky (podle stupně prořezání zubů)
- Hrob č. 374** - kostra dospělé ženy (podle metrických znaků pánve a talu) - věk 35 - 40 let (podle stupně obrusu zubů) - výška postavy 158,9 cm (vypočítána podle femuru dx)
- Hrob č. 375** - kostra dospělého muže (podle morfoskopických a morfometrických znaků na pánvi) - věk 45 - 50 let (podle struktury pánevní symphysy) - výška postavy 156,2 cm (vypočítána podle femuru dx)
- Hrob č. 376** - kostra dospělého muže (podle morfoskopických a morfometrických znaků na pánvi) - věk 45 - 55 let (podle stupně obrusu zubů) - výška postavy 174,3 cm (vypočítána podle femuru dx)
- Hrob č. 377** - kostra dospělého muže (podle morfometrických a morfoskopických znaků na pánvi) - věk 65 - 74 let (podle stupně obliterace lebečních švů) - výška postavy 171,8 cm (vypočítána podle femuru dx)
- Hrob č. 378** - kostra dospělého muže (podle morfometrických a morfoskopických znaků na pánvi) - věk 24 - 30 let (podle stupně obrusu zubů) - výška postavy 173,2 cm (vypočítána podle femuru dx)
- Hrob č. 379** - kostra dospělého muže (podle metriky talu a morfoskopických znaků pánve) - věk 35 - 40 let (podle stupně obrusu zubů) - výška postavy neurčena

- Hrob č. 380** - kostra dítěte - věk 8 let (podle stupně prořezání zubů)
- Hrob č. 381** - kostra nedospělce pohlaví neurčeno - věk 14 - 18 let (podle stupně uzavření růstových štěrbin)
- Hrob č. 382** - kostra dospělé ženy (poporodní změny) - věk 40 - 50 let (podle stupně obrusu zubů) - výška postavy 166,7 cm (vypočítána podle femuru dx)
- Hrob č. 383** - kostra dospělého muže (podle metrických a morfoskopických znaků pánve a talu) - věk 55 - 64 let (podle stupně obliterace lebečních švů) - výška postavy 169,7 cm (vypočítána podle femuru dx)
- Hrob č. 384** - kostra dospělého muže (podle metrických a morfoskopických znaků pánve) - věk 30 - 35 let (podle stupně obrusu zubů a struktury pánevní symphysy) - výška postavy 161,0 cm (vypočítána podle femuru dx)
- Hrob č. 385** - kostra dospělého muže (podle morfometrických a morfoskopických znaků pánve) - věk 40 - 50 let (podle stupně obrusu zubů a struktury pánevní symphysy) - výška postavy 163,7 cm (vypočítána podle femuru dx)
- Hrob č. 386** - kostra dítěte naprosto zničená , pravděpodobně inf. I
- Hrob č. 387** - kostra dítěte - věk 8 let (podle stupně prořezání zubů)
- Hrob č. 388** - kostra dítěte - věk 4 roky (podle stupně prořezání zubů)
- Hrob č. 389** - kostra dítěte - věk 15 let (podle stupně prořezání zubů)
- Hrob č. 390** - kostra dítěte - věk 9 let (podle stupně prořezání zubů)
- Hrob č. 391** - kostra dítěte - věk 2 roky (podle stupně prořezání zubů)
- Hrob č. 392** - kostra dospělého muže (podle morfoskopických a morfometrických znaků pánve) - věk 35 - 40 let (podle stupně obrusu zubů) - výška postavy 160,5 cm (vypočítána podle femuru dx)
- Hrob č. 393** - kostra dospělého muže (podle morfometrických a morfoskopických znaků pánve) - věk 40 - 50 let (podle stupně obrusu zubů) - výška postavy 178,1 cm (vypočítána podle femuru dx)
- Hrob č. 394** - kostra dítěte - věk 8 let (podle stupně prořezání zubů)
- Hrob č. 395** - zničená kostra dospělého - nelze na ní určit pohlaví - věk 40 - 50 let (podle stupně obrusu zubů)
- Hrob č. 396** - kostra dítěte - věk 6 let (podle stupně prořezání zubů)
- Hrob č. 397** - kostra dospělého muže (podle morfoskopických a morfometrických znaků pánve) - věk 40 - 50 let (podle stupně obrusu zubů) - výška postavy 163,4 cm (vypočítána podle femuru dx)
- Hrob č. 398** - kostra dospělé ženy (poporodní změny) - věk 45 - 55 let (podle stupně obrusu zubů) - výška postavy 151,5 cm (vypočítána podle femuru dx)
- Hrob č. 399** - kostra dítěte - věk 2 roky (podle stupně prořezání zubů)
- Hrob č. 400** - kostra dítěte - věk 7 let (podle stupně prořezání zubů)
- Hrob č. 401** - kostra dvou dětí - A) věk 2 roky (podle stupně prořezání zubů) , B) - do 0,5 roku = inf. I
- Hrob č. 402** - kostra dospělého muže (podle morfoskopických a metrických znaků pánve) - věk 45 - 55 let (podle stupně obrusu zubů) - výška postavy 163,5 cm (vypočítána podle femuru dx)
- Hrob č. 403** - kostra dospělého muže (podle metriky talu) - věk 39 - 44 let (podle struktury pánevní symphysy) - výška postavy 179,7 cm (vypočítána podle femuru dx)
- Hrob č. 404** - kostra dospělé ženy (poporodní změny) - věk 40 - 50 let (podle stupně obrusu

zubů) - výška postavy 166,7 cm (vypočítána podle femuru dx)

Hrob č. 405 - kostra dospělé ženy (poporodní změny) - věk 40 - 50 let (podle stupně obrusu zubů) - výška postavy 173,5 cm (vypočítána podle femuru sin)

Hrob č. 406 - kostra dospělé ženy (metrika talu) - věk 24 - 30 let (podle stupně obrusu zubů) - výška postavy neurčena

Hrob č. 407 - kostra nedospělce - pohlaví neurčeno, možná chlapec - věk 15 - 17 let (podle stupně uzavření růstových štěrbin) - výška postavy neurčena

Věková struktura

Stáří jsme zjistili u 227 dospělých, z toho bylo 144 mužů a 78 žen; u 5 jedinců se nám nepodařilo pohlaví určit. Z celkového počtu nedospělých, 150 jedinců mělo kostry zachovalé a věk mohl být určen „přesně“; u 17 jedinců se kostry nezachovaly celé, proto jejich stáří bylo odhadováno prostřednictvím standardizovaných kategorií (infans I - juvenis).

Při pohledu na tab. 3 a graf 1, v nichž je číselně i graficky vyjádřena úmrtnost dětí, mužů a žen, jakož i úmrtnostní křivka celé populace, získáváme přehled o věkové struktuře pohřebiště. Z této struktury je zřejmé, že nejvíce obyvatel zemřelo v dětském věku mezi 6 měsíci a 6 roky; v tomto časovém období zemřel téměř každý třetí obyvatel.

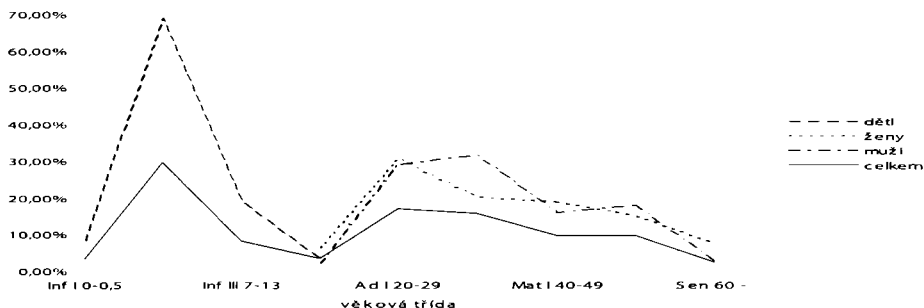
Analýza úmrtnosti v jednotlivých letech ukázala, že nejvíce dětí umíralo v období novorozeneckém a kojeneckém (14,4%) a potom ve 4. roce života (15,6%) (tab. 4 a graf 2). Ze všech dětí na Pohřebišti okolo kostela zemřelo do 14 let asi 41% dětí.

V dospělém věku vystoupila úmrtnost do nejvyššího bodu mezi 20. až 29. rokem (17%), potom plynule klesala (tab. 3, graf 1).

	děti (N) %	muži (N) %	ženy (N) %	celkem (N) %
Infans I 0-0,5 let	(14) 8,4%			(14) 3,6%
Infans II 0,6-6 let	(115) 68,9%			(115) 29,6%
Infans III 7-13 let	(32) 19,2%			(32) 8,2%
Juvenis 14-19 let	(6) 3,6%	(3) 2,1%	(5) 6,4%	(14) 3,6%
Adultus I 20-29 let		(42) 29,2%	(24) 30,8%	(66) 17,0%
Adultus II 30-39 let		(46) 31,8%	(16) 20,5%	(62) 15,9%
Maturus I 40-49 let		(23) 16,0%	(15) 19,2%	(38) 9,8%
Maturus II 50-59 let		(26) 18,1%	(12) 15,4%	(38) 9,8%
Senilis 60 - a více let		(4) 2,8%	(6) 7,7%	(10) 2,6%
celkem	(167) 100,0%	(144) 100,0%	(78) 100,0%	(389) 100,0%

Tab. 3. Věková struktura populace Pohřebiště okolo kostela

Muži umírali nejčastěji ve věku 30 - 39 let (adultus II), kdy zemřelo 31,8% mužů, druhého vrcholu dosáhla křivka mužů ve věkovém rozmezí 50 - 59 let (maturus II), kam spadá 18,1% z celkového počtu pohřbených mužů. Srovnáme-li ovšem absolutní počty zemřelých v jednotlivých věkových třídách, vidíme, že nejvíce mužů sice zemřelo ve věku 30 - 39 let, ale



Graf 1. Věková struktura Pohřebiště okolo kostela

jen o málo méně mužů zemřelo též mezi 20. - 29. rokem (tab. 3). Tento stav je na staroslovanských pohřebištích neobvyklý, muži umírají zpravidla ve vyšším věku.

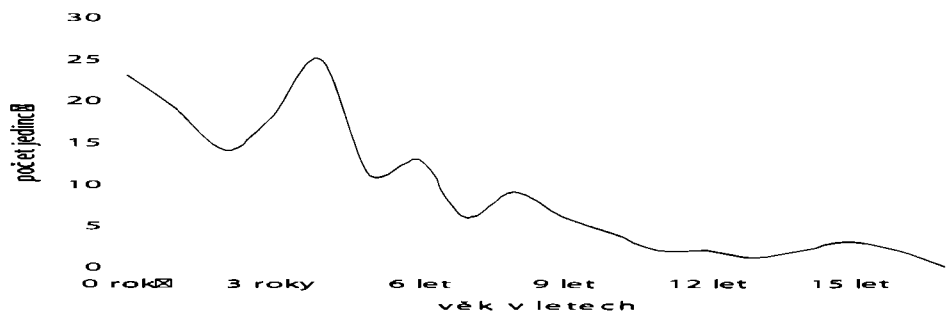
Nejvíce žen - 30,8% - zemřelo mezi 20. - 29. rokem života (adultus I) života, pro staroslovanské ženy je tato hodnota typická a vystihuje častou úmrtnost žen při porodech nebo krátce po nich. S přibývajícím věkem žen jejich úmrtnostní křivka plynule klesá bez větších výkyvů.

Průměrný věk populace zjišťujeme dvojím způsobem: výpočtem aritmetického průměru a výpočtem průměrného očekávaného věku dožití. Průměrný věk pohřbených, tj. aritmetický průměr, byl vypočítán na 24,4 roku. Muži i ženy se však v průměru dožili 38 roků. Tato hodnota je u mužů mnohem nižší než na jiných staroslovanských lokalitách, např. v Mikulčicích Valech nebo v Josefově. Pro ženy je naopak hodnota průměrného věku naprosto v soulase s údaji z jiných staroslovanských lokalit. Průměrný věk dětí jsme vypočítali na 5 let. Hodnota průměrného věku dožití všech pohřbených bez ohledu na pohlaví vypočítaná z úmrtnostní tabulky dosahuje 25 let (tab. 5), přitom odpovídá nejen hodnotě vypočítané zprůměrováním věku jednotlivých individuí, ale i průměrnému věku pro staroslovanská pohřebiště obecně. Průměrný věk vypočítaný z úmrtnostní tabulky pro muže a ženy odpovídá průměrnému věku získanému z absolutního průměru.

Pro Pohřebiště okolo kostela jsme vypočítali úmrtnostní tabulku pro celou populaci, zvlášť pro muže (tab. 6) a zvlášť pro ženy (tab. 7). Věkové třídy jsou po pěti letech. Sledujeme-li hodnotu lx, vidíme, že 50% z pohřbených bez ohledu na pohlaví se dožilo 30 let. Z dospělých mužů a žen se více než 50% dožilo 40 let. U všech zkoumaných bez ohledu na pohlaví průměrný očekávaný věk dožití ex (graf 3) dosahuje hodnoty 25 let pro věkovou kategorii 0 - 5 let (tato třída je pro děti nejkritičtější), v dalších třídách pak stoupá na 27 let (10 - 15 let). Znamená to, že děti se v 10 letech měly naději dožít 37 let. Ženy, které dosáhly průměrného věku (38 let), se mohly dožít 53 let, kdežto muži o 3 roky méně (50 let). Ve dvaceti letech měli obyvatelé velmožského dvorce na Pohansku šanci dožít se 39 let a ti, kteří se dožili 70 let, měli šanci přežít ještě 3 roky. Křivku průměrného očekávaného věku dožití vidíme na grafu 3.

věk v letech	0	1	2	3	4	5	6	7	8	9	10	11	12	13	14	15	16	celkem
N	23	19	14	18	25	11	13	6	9	6	4	2	2	1	2	3	2	160
%	14,4	11,9	8,7	11,3	15,6	6,8	8,1	3,7	5,6	3,7	2,5	1,3	1,3	0,6	1,3	1,9	1,3	100%

Tab. 4. Úmrtnost dětí v jednotlivých letech na Pohřebišti okolo kostela



Graf 2. Úmrtnost dětí na Pohřebišti okolo kostela

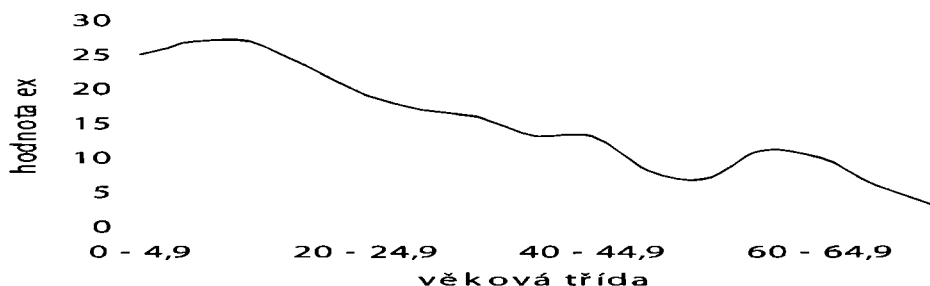
třída	Dx	dx	lx	qx	px	Lx	Tx	ex
0 - 4,9	91	24,14	100	0,2414	0,7586	440	2524	25
5 - 9,9	43	11,41	75,86	0,1504	0,8496	351	2084	27
10 - 14,9	11	2,92	64,45	0,0453	0,9547	315	1733	27
15 - 19,9	14	3,71	61,53	0,0603	0,9397	298	1418	23
20 - 24,9	28	7,42	57,82	0,1283	0,8717	271	1120	19
25 - 29,9	39	10,34	50,40	0,2051	0,7949	226	849	17
30 - 34,9	21	5,57	40,06	0,1390	0,8610	186	623	16
35 - 39,9	42	11,14	34,49	0,3223	0,6777	145	437	13
40 - 44,9	2	0,53	23,35	0,0227	0,9773	115	292	13
45 - 49,9	37	9,81	22,82	0,4300	0,5700	90	177	8
50 - 54,9	34	9,02	13,01	0,6933	0,3067	43	87	7
55 - 59,9	5	1,33	3,99	0,3333	0,6667	17	44	11
60 - 64,9	1	0,27	2,66	0,1015	0,8985	13	27	10
65 - 69,9	3	0,80	2,39	0,3347	0,6653	10	14	6
70 - a více	6	1,59	1,59	1	0	4	4	3
celkem	377	100						

Tab. 5. Úmrtnostní tabulka celkem bez ohledu na pohlaví na Pohřebišti okolo kostela

Poznámka: legenda k úmrtnostní tabulce viz kapitola Metody

třída	Dx	dx	lx	qx	px	Lx	Tx	ex
15 - 19,9	5	6,41	100	0,0641	0,9359	484	2354	24
20 - 24,9	14	17,95	93,59	0,1918	0,8082	423	1870	20
25 - 29,9	10	12,82	75,64	0,1695	0,8305	346	1447	19
30 - 34,9	6	7,69	62,82	0,1224	0,8776	294	1101	18
35 - 39,9	10	12,82	54,88	0,2336	0,7664	242	807	15
40 - 44,9	1	1,28	42,06	0,0304	0,9696	207	565	13
45 - 49,9	14	17,95	40,78	0,4402	0,5598	159	358	9
50 - 54,9	12	15,38	22,83	0,6737	0,3263	76	199	9
55 - 59,9	0	0	7,45	0	0	37	123	17
60 - 64,9	1	1,28	7,45	0,1718	0,8282	35	88	12
65 - 69,9	0	0	6,71	0	0	34	54	8
70 - a více	5	6,41	6,71	0,9553	0,0447	17	20	3
celkem	78	100						

Tab. 6. Úmrtnostní tabulka - muži na Pohřebišti okolo kostela



Graf 3. Proměny průměrného očekávaného věku dožití pro muže, ženy a děti z Pohřebiště okolo kostela

třída	Dx	dx	lx	qx	px	Lx	Tx	ex
15 - 19,9	3	2,08	100	0,0208	0,9792	495	2348	24
20 - 24,9	14	9,72	97,92	0,0993	0,9007	465	1853	19
25 - 29,9	28	19,44	88,20	0,2204	0,7796	392	1388	16
30 - 34,9	15	10,42	68,76	0,1515	0,8485	318	996	15
35 - 39,9	31	21,53	58,34	0,3690	0,6310	238	678	12
40 - 44,9	1	0,69	36,81	0,0187	0,9183	182	440	12
45 - 49,9	22	15,28	36,12	0,4230	0,5770	142	258	7
50 - 54,9	21	14,58	20,84	0,6996	0,3004	68	116	6
55 - 59,9	5	3,47	6,26	0,5543	0,4457	23	48	8
60 - 64,9	0	0	2,79	0	0	14	25	9
65 - 69,9	3	2,08	2,79	0,7455	0,2545	9	11	4
70 - a více	1	0,69	0,71	0,9718	0,0282	2	2	3
celkem	144	100						

Tab. 7. Úmrtnostní tabulka - ženy na Pohřebišti okolo kostela

Muži, ženy a děti

Jedním ze základních tělesných rozměrů je výška postavy, přitom je zvláště proměnlivá. To platí pro výšku dnešní populace, a zřejmě to platilo pro populace dávné minulosti, soudě např. z toho, že mezi muži pohřbenými na Pohansku okolo kostela byli jedinci malého vzrůstu (154,3 cm), ale též vzrůstu velmi vysokého (195,4 cm), v průměru však byli 171,4 cm vysokí. Také u žen byla výška postavy znakem velmi proměnlivým (133,4 cm až 173,5 cm), v průměru byly ženy jen 158,8 cm vysoké. Podle Martinova dělení byli muži vysokí a ženy pak nadstředně vysoké postavy. Je jistě zajímavé, že jedna žena měřila pouhopouhých 133,4 cm, naopak jeden muž měřil 195,4 cm.

Odhad počtu obyvatel

Při odhadu počtu obyvatel, kteří žili na velmožském dvorci na Pohansku a byli pohřbení okolo kostela, jsme vycházeli z Dostálova datování (Dostál 1975). Podle Dostála se na kostelním hřbitově začalo pochovávat v polovině 9. století, ihned po jeho postavení, soudě z faktu, že všechny hroby v podstatě respektují základy kostela. Pouze v základech nartexu, který byl přistaven později, byly nalezeny hroby porušené stavbou. Stavbu kostela datuje Dostál do let 850 až 886 a konec pohřbívání zasazuje několik let po opuštění velmožského dvorce a chrámu, tj. do první poloviny 10. stol. Vycházeli jsme tudíž z předpokladu, že na Pohřebišti okolo kostela se mohlo pohřbívat buď 100 let nebo 50 let a vypočítali jsme přibližný počet obyvatel pro obě možná časová rozpětí. Pokud uvažujeme dobu osídlení 100 let, obývalo velmožský dvorec na Pohansku celkem 98 obyvatel, z nichž bylo 36 mužů, 20 žen a 42 dětí. Při délce osídlení 50 let by se populace skládala z 73 mužů, 39 žen a 84 dětí, celkem ze 196 obyvatel. K obdobným výsledkům dospěl i Dostál (1975), který odhaduje velikost populace při stoletém osídlení na 84 obyvatel a při padesátiletém osídlení na 170 obyvatel.

Výška postavy

Staroslovanským pohřebišťům dominují dětské hroby a často převažují mužské kostry nad ženskými. Nejinak je tomu na Pohřebišti okolo kostela, kde ze 395 zkoumaných jedinců bylo 145 mužů, 78 žen, 167 dětí a 5 zůstalo neurčených. Vyjádřeno v procentech, dětí byla téměř polovina ze všech pohřbených - 42,5%, mužů 36,5% a žen pouze 19,7%.

Index maskulinity dosahuje na Pohřebišti okolo kostela hodnoty 1859. Podle jeho výše by na 1000 žen připadlo 1859 mužů. Na našem pohřebišti tedy na jednu ženu připadali téměř dva muži. Poměr pohlaví v populaci z námi zkoumaného pohřebiště byl 2:1 ve prospěch mužů (hodnota indexu feminity pro Pohřebiště okolo kostela je 538). Tedy složení populace z Pohřebiště okolo kostela neodpovídá normálnímu stavu. Podle Stloukala v normálně složené populaci převažuje mírně počet žen nad počtem mužů a hodnota indexu maskulinity by se měla pohybovat okolo 950 (Stloukal 1976).

Metrická charakteristika

Lebka

Z celkového počtu 227 koster dospělých jsme vyšetřili 125 mužských a 64 ženských lebek. Všechna data metrických znaků a indexů jsou uvedena v příloze v elektronické podobě.

Mozkovna

Norma verticalis. Délka mozkovny mužů činila v průměru 186,1 mm a spadala do intervalu lebek středně dlouhých. Šířka mozkovny dosahovala v průměru 140,6 mm a byla úzká. Délkošířkový index se u mužů pohyboval od 68,7 do 86,3 jedn. s průměrem 75,7 jedn. Ženy měly stejně jako muži průměrnou hodnotu délky mozkovny střední (177,5 mm) a mozkovnu úzkou. U žen dosahoval index průměrné hodnoty 76,6 jedn. Oba průměry délkošířkového indexu se nacházejí v intervalu mesokranie (jedinců se středně dlouhou lebkou). Čelo mužských lebek bylo v průměru absolutně široké, měřeno nejmenší šířkou

čela (96,6 mm). Potvrzuje to i transverzální frontoparietální index, který nabyl hodnot od 60,3 do 78,7 jedn. s průměrem 68,9 jedn. Vyjádřeno v odpovídajících kategoriích tohoto indexu, muži byli metriometopní až eurymetopní, přičemž lehce převažovali jedinci eurymetopní, což je v soulase s faktem, že s prodlužováním lebky stoupají hodnoty frontoparietálního indexu (Martin a Saller 1928). Čelo žen bylo v absolutním rozměru rovněž v průměru široké 93,7 mm. Transverzální frontoparietální index kolísal od 61,5 do 76,7 jedn s průměrem 69,1 jedn. Ženské lebky tedy též spadají do intervalu lebek eurymetopních. Také tyl mužských a ženských lebek byl vzhledem k variační šířce mozkovny široký, jak tomu nasvědčuje průměrná hodnota transverzálního indexu parietooccipitálního (79,6 jedn. u mužů a 79,2 jedn. u žen).

Norma lateralis. Mužské lebky byly podle absolutních hodnot největší výšky mozkovny středně vysoké (135,2 mm) a podle délkovýškového indexu spadaly do kategorie orthokranních, podle šířkovýškového indexu pak do kategorie metriokranních a akrokranních s průměrem v intervalu lebek metriokranních. Hodnoty délkovýškového indexu se nacházely v kategorii hypsikranních (průměrná hodnota 64,1 jedn.). Šířkovýškový index u mužských lebek ukázal v průměru na metriokranii (84,3 jedn.). Ženy se v norma lateralis shodovaly s lebkami mužů téměř ve všech absolutních i relativních rozměrech, tzn. že byly v průměru středně vysoké (127,6 mm) s výraznou orthokranií (72,2 jedn.), metriokranii (94,4 jedn.), hypsikranii (64,4 jedn.) a metriokranii (83,6 jedn.). Vyklenutí mozkovny v norma lateralis budeme hodnotit pomocí čtyř indexů - indexu sagitálního zakřivení lebky, sagitálního indexu frontálního, sagitálního indexu parietálního a sagitálního indexu occipitálního. Vyklenutí mozkovny nad délkou $n-i$ bylo podle indexu sagitálního zakřivení lebky střední u mužů i u žen; průměrná hodnota tohoto indexu byla pro muže 54,7 jedn. a pro ženy 54 jedn., tzn. že délka $n-i$ dosahovala přibližně 54% oblouku délky $n-i$. Zakřivení čelní kosti ve střední rovině bylo podle hodnot sagitálního indexu frontálního u většiny mužských i ženských lebek značné. Svědčí o tom i průměrné hodnoty (muži 87,2 jedn. a ženy 86,9 jedn.). Zjištěné údaje jsou podporovány naměřenými úhly sklonu čela ($n-b$) k frankfurtské horizontále a profilu čela ($n-m$). U mužů se úhel sklonu čela pohyboval od 39° do 60°, průměr činil 49°. Ženy měly tento úhel v průměru 48°, tj. o málo menší. Úhel profilu čela kolísal u mužů od 66° do 96°, průměr byl vypočítán na 84°, u žen se průměr 86° nalézal ve variačním rozsahu 75° až 100°. Dodáváme, že oba průměry se nacházejí v hranicích pro tento úhel udaných Martinem a Sallerem (1928) pro Evropany. Sagitální index parietální kolísal v souboru mužů od 80,3 do 102,8 jedn. a u žen od 84,7 do 94,2 jedn. Podle průměrných hodnot měli muži (89,2 jedn.) a ženy (89,0 jedn.) vyklenutí temenní kosti přibližně stejné. Sagitální index occipitální se pohyboval v celém souboru od 74,8 do 91,7 jedn., průměr činil pro muže 80,8 a pro ženy 82,7 jedn. Můžeme konstatovat, že největší zakřivení mozkovny mužů a žen v norma lateralis se vytvořilo na týlní kosti, následovalo zakřivení kosti čelní, nejplošší byla v podle očekávání na kosti temenní.

Norma occipitalis. Při studiu mozkovny v norma occipitalis má největší výpovědní hodnotu transverzální index parietooccipitální, který se u mužů pohyboval od 72 do 89,6 jedn., s průměrem 79,6 jedn., u žen pak kolísal od 73,7 do 86,9 jedn., s průměrem 79,3 jedn. Všechny tyto hodnoty odpovídají hodnotám pro dolichokranní populace a zcela pro po-

pulace staroslovanské (Martin a Saller 1928). Vyklenutí mozkovny v příčném směru, měřené indexem transversálního zakřivení lebky, kolísalo u celého souboru od 30,2 do 41,7 jedn. Průměrná hodnota 38,2 jedn. pro muže a 37,5 pro ženy ukazuje, že biaurikulární šířka představuje v průměru přibližně 38% příčného oblouku *po-b-po* u obou pohlaví.

Norma basilaris. Délka lební báze kolísala u mužů od 90 do 113 mm, s průměrem 102,3 mm, u žen se pohybovala od 88 do 132 mm, s průměrem 98,3 mm. Největší šířka týlu se u mužů pohybovala v rozpětí od 99 do 125 mm, s průměrem 111,6 mm a u žen od 98 do 112 mm, s průměrem 107,8 mm. Bimastoidální šířka u mužů činila 97 až 119 mm, s průměrem 107,9 mm, u žen 95 mm až 113 mm, s průměrem 102,4 mm. Přední šíře báze lební dosahovala u mužů rozpětí 69 - 104 mm, s průměrem 86,6 mm. U žen se pohybovala mezi 72 - 91 mm, průměrná hodnota ženského souboru byla 82,4 mm. Šířkový index báze lební udává zúžení báze směrem dopředu. Podle hodnot tohoto indexu pro obě pohlaví byla báze lební středně zúžená. Tvar foramen occipitale magnum popisuje jeho šířkodélkový index. Podle průměrných hodnot tohoto indexu měli muži (82,3 jedn.) a ženy (81,8 jedn.) týlní otvor úzký.

Mozková kapacita. Průměrná kapacita lebky mužů a žen se pohybovala po celém spektru dosud známé variability, v průměru dosáhla 1385,5 cm³ u mužů a 1238,2 cm³ u žen. Podle těchto hodnot měli muži i ženy lebky se středně velkým mozkem (euenkephalie).

Skelet obličeje

Podle největší šířky obličeje měli muži (132,7 mm) a ženy (124,1 mm) obličeje v průměru absolutně úzké. Postranní obrys obličeje vyjadřují tři obličejové indexy: index frontoorbitální, jugofrontální a jugomandibulární. Podle průměrné hodnoty indexu frontoorbitálního (muži 92 jedn. a ženy 93,3 jedn.) měli muži i ženy obličej v biorbitální úrovni v průměru mírně rozšířený. Jugofrontální index dosahoval pro muže průměrné hodnoty 72,9 jedn. a pro ženy 75,3 jedn. Podle těchto hodnot měli muži i ženy obličej vzhledem k čelu středně široký. Jugomandibulární index dosahuje pro muže průměrné hodnoty 78,4 jedn. a pro ženy 71,0 jedn. Podle těchto hodnot měli ženy i muži obličej vzhledem k dolní čelisti středně široký až úzký. Morfologická výška obličeje byla u většiny mužských lebek nízká (v průměru 118,8 mm), u žen pak střední (111,2 mm). Výška horního obličeje kolísala u mužů od 59 do 79 mm, s průměrem 67,4 mm. U žen se pohybovala v rozpětí od 53 do 72 mm, s průměrem 63,6 mm. Podle absolutních hodnot byl horní obličej u mužů a žen nízký. Podle obličejového indexu spadaly mužské (89,5 jedn.) a ženské lebky (90,1 jedn.) do kategorie jedinců mesoprosopních. Podle indexu horního obličeje patřily mužské (50,9 jedn.) a ženské lebky (52,1 jedn.) do kategorie mesenních, měly tedy středně vysoký obličej; a dále u mužů byl však patrný mírný přechod ke kategorii euryenních, tzn. jedinců s nízkým obličejem. Malární index horní části obličeje u mužů (71 jedn.) a žen (71 jedn.) spadal do kategorie chamaeprosopních.

Očnicové vchody. Tvar očnic udává orbitální index. Podle průměrů tohoto indexu měli muži (vpravo 76,3 jedn., vlevo 78,1 jedn.) a ženy (vpravo 79,3 jedn., vlevo 80,3 jedn.) středně vysoké očníce - oba průměry spadaly do kategorie mesokonchních. Hodnoty nosního

indexu mužů a žen se pohybovaly po celém spektru variability, tj. od 33,3 do 61,7 jedn., s průměrem 47,9 jedn. pro muže a 49,1 jedn. pro ženy. Oba průměry se nacházejí v kategorii mesorrhinních. Podle průměrných hodnot úhlu profilu alveol muži (73,9°) a ženy (72,6°) se jeví jako prognátní. Horizontální profilaci obličeje v úrovni biorbitální vyjadřuje nasomalární index; jeho průměr činil pro muže 112,7 jedn., pro ženy pak 112,1; oba průměry potvrzují prosopii.

Horní a dolní čelist. Čelistní index dosahoval průměrných hodnot pro muže 94,9 jedn. a pro ženy 92,7 jedn., obě hodnoty spadají do kategorie orthognathních. Alveolární partie horní čelisti byla podle průměrných hodnot maxiloalveolárního indexu u mužů (129,1 jedn.) a žen (132,8 jedn.) brachyuranní, tj. poměrně široká. Podle průměru šířkodélkového indexu patra byli muži v průměru mesostaphylinní (84,7 jedn.), jinými slovy měli patro středně široké, kdežto ženy (87,3 jedn.) byly brachystaphylinní, tj. měly patro široké. Výškový index patra se u mužů a žen pohyboval v celé šíři variability tohoto znaku, v průměru však muži (32,9 jedn.) a ženy (31,9 jedn.) spadali do kategorie orthostaphylinních. Úhel profilu obličeje kolísal u mužů i u žen v rozmezí mesognathních a orthognathních hodnot, v průměru spadl u obou pohlaví (84,1° muži a 84,7° ženy) do kategorie mesognathních. Variační rozpětí šířkodélkového indexu dolní čelisti činilo u mužů 50,4 až 68,4 jedn. s průměrem 60,8 jedn. U ženských dolních čelistí dosahoval tento index hodnoty 55,1 - 78,9 jedn., s průměrem 62 jedn. Podle průměrných hodnot byli muži i ženy dolichostenomandibulární.

Postkraniaální skelet

K antropologickém šetření jsme měli k dispozici postkraniaální skelet různé úplnosti od 138 mužů a 67 žen.

Sternum - hrudní kost. Spolupodíli se na stavbě hrudního koše. Podmiňuje jeho výšku, prostornost a uplatňuje se na šířce ramen. Kost je tvarově velmi proměnlivá. Na Pohřebišti okolo kostela se zachovalo 74 mužských a 26 ženských kostí hrudních různého stupně zachovalosti. Největší délka hrudní kosti (nezahrnuje processus xiphoideus) se pohybovala u mužů od 135 do 180 mm, s průměrem 159,3 mm., u žen kolísala od 113 do 149 mm, s průměrem 134,2 mm. Hodnoty největší délky hrudní kosti mužů a žen spadají do variační šíře udávané Martinem a Sallerem (1928) pro evropskou populaci. Corpus sterni byl u mužů v průměru 108,1 mm dlouhý, u žen 86,7 mm dlouhý. Také šířkodélkový index pro muže dosahoval průměrných hodnot 29 jedn., pro ženy 30 jedn., které se nacházejí ve variační šíři udávané Martinem a Sallerem (1928) pro Evropany (17 až 38 jedn.). Na manubrium sterni jsme měřili jeho nejmenší šířku, která kolísala u mužů od 26 do 48 mm, a u žen od 24 do 38 mm, průměr pro muže činil 34,1 mm, pro ženy 30 mm a tloušťku, jejíž průměrná hodnota dosahovala u mužů 10,4 mm a u žen 9,2 mm. Šířkotloušťkový index manubrium sterni pro muže dosahoval průměrné hodnoty 31,4 jedn. a pro ženy 31 jedn. Tyto hodnoty se nacházejí mírně pod průměrem pro Evropany udávaným Martinem a Sallerem (1928).

Clavicula - klíční kost. Svou délkou a polohou podmiňuje v pletenci končetin šířku ramen. Největší délka kosti klíční dosahovala u mužů průměrné délky 147,5 mm na pravé straně

a 150 mm na straně levé. U žen byla kost klíční v průměru absolutně kratší, a to na pravé (131,8 mm) i na levé straně (133,9 mm). Obě hodnoty největší délky kosti klíční spadaly do variační šíře pro Evropany udávané Olivierem (1969). Tloušťka klíční kosti, kterou vyjadřuje obvod středu, se u mužů pohybovala na pravé straně od 35 do 58 mm, s průměrem 43,9 mm, na levé straně kolísala od 29 do 60 mm, s průměrem 42,6 mm. U žen byla tloušťka klíční kosti v porovnání s tloušťkou klíční kosti mužů podstatně menší na obou stranách: na pravé straně 32 - 44 mm, s průměrem 36,7 mm, na levé straně 31 - 42 mm, s průměrem 35,7 mm. Délkotloušťkový index potvrdil silnou robusticitu klíčních kostí mužů a žen, a to na obou stranách. Podle hodnot indexu zakřivení diafýzy byla většina klíčních kostí zakřivena středně (muži vpravo 19,9 jedn., vlevo 19,3 jedn., ženy vpravo 19,1 jedn., vlevo 18,7 jedn.). Na příčném průřezu, jehož tvar popisuje stejnojmenný index, byly klíční kosti mužské a ženské na obou stranách v průměru zploštělé kraniokaudálně (muži vpravo 92,7 jedn., vlevo 97,8 jedn., ženy vpravo 88 jedn., vlevo 93 jedn.) (převažoval předozadní rozměr nad kraniokaudálním), i když v celé variabilitě byly zastoupeny všechny tvary corpus claviculae. Hodnoty klavikulohumerálního indexu svědčí pro to, že muži měli kosti klíční vůči pažním kostem v průměru středně dlouhé až dlouhé (vpravo 45,1 jedn., vlevo 46,4 jedn.), ženy naopak středně dlouhé až krátké (vpravo 44,2 a 45,0 jedn. vlevo).

Scapula - lopatka. Lopatka je kost velmi křehká a vcelku se zachovává pouze výjimečně. Na Pohřebišti okolo kostela tomu nebylo jinak. Nepoškozené lopatky byly nalezeny pouze u čtyř mužů a jedné ženy. Muži měli lopatky v průměru dlouhé (vpravo 167,8 mm a vlevo 166,3 mm), jedna žena pak středně dlouhé (vpravo 143 mm a vlevo 146 mm). V ostatních případech se zachovala pouze cavitas glenoidalis s různě velkými fragmenty margo lateralis a spina scapulae. Cavitas glenoidalis byla u většiny skeletů protáhlého ledvinovitého tvaru bez anomálií, jak o tom svědčí průměr délkošířkového indexu cavitas glenoidalis, který činil u mužů vpravo 71,7 jedn., vlevo 72,7 jedn., u žen pak vpravo 70,6 jedn., vlevo 69,9 jedn. Zakřivení cavitas glenoidalis bylo mírně konkávní vyjádřené indexem zakřivení cavitas glenoidalis; muži vpravo 12,5 jedn., vlevo 12,2 jedn.; ženy vpravo 12,1 jedn. a vlevo 12,9 jedn.

Humerus - pažní kost. Tvoří kosterní podklad paže a vymezuje její délku. Na podkladě humeru určujeme pohlaví a výšku těla. Největší délka humeru spadala svými průměrnými hodnotami do rozsahu variability současného člověka. U mužů se pohybovala vpravo mezi 293 - 373 mm, vlevo mezi 237 - 362 mm. Průměr pro pravou stranu činil 332,9 mm, pro levou stranu 329,2 mm. Že jsou ženské pažní kosti v porovnání s pažními kostmi mužů kratší, vidíme z průměrných hodnot vpravo 301,8 mm i vlevo 298,4 mm. Podle hodnot délkotloušťkového indexu se humery mužů (vpravo 21,6 jedn., vlevo 21,9 jedn.) jeví v průměru středně robustní až robustní, kdežto ženské (vpravo 19,8 jedn., vlevo 19,5 jedn.) spíše středně robustní, některé byly dokonce vysloveně gracilní. Střední část diafýzy humeru je velmi proměnlivá a její tvar je podmíněn vývojem svalových úponů v oblasti tuberositas deltoidea. Příčný průřez diafýzy u mužů a žen byl v průměru eurybrachický, tj. oválný, i když u mužů a žen se vyskytovalo též vysoké procento humerů platybrachických. Caput humeri má zpravidla tvar oválný, vyskytuje se však též tvar okrouhlý. Podle průměrných hodnot indexu příčného průřezu hlavice převažovaly v na-

šem materiálu hlavice oválné (muži vpravo 92,6 jedn., vlevo 92,4 jedn., ženy vpravo 78,4 jedn. vlevo 80,1 jedn.). Brachiální index (humeroradiální) vyjadřuje poměr délky humeru k délce radia. U mužů se v průměru jeví předloktí jako středně dlouhé (vpravo 76,6 jedn. vlevo 77,1 jedn.), u žen naopak jako dlouhé (vpravo 75,8 jedn., vlevo 78,4 jedn.)

Radius - kost vřetenní a ulna - kost loketní. Obě kosti tvoří podklad předloktí, přitom kost vřetenní udává jednoznačně jeho délku. Největší délka radia a ulny se pohybovala u mužů a žen v intervalu pro evropské populace udávané Martinem a Sallerem (1928), s prokázaným pohlavním rozdílem. Nejmenší obvod diafýzy se odlišoval o 4 - 5 mm ve prospěch kosti vřetenní, což se projevilo i v délkotloušťkovém indexu, vztahujícím se k funkční délce obou kostí s následujícím závěrem : ulna je poněkud štíhlejší. Tvar řezu diafýzy obou kostí vyjádřený diafyzárním indexem dovolil posoudit zploštění diafýzy a vytvoření margo interosseus, který je velmi variabilní. Diafyzární index ulny kolísal u mužů mezi 61,9 - 131,3 jedn. na pravé straně a 65 - 135,7 jedn. na straně levé, s průměrem 83,3 jedn. vpravo a 81,6 vlevo. U žen se hodnoty diafyzárního indexu pohybovaly vpravo od 62,5 do 115,4 jedn., vlevo pak od 56,3 do 127,3 jedn. s průměrem 79,0 jedn. vpravo a 75,2 vlevo. Hodnoty diafyzárního indexu radia byly podstatně nižší než ulny, u mužů dosahovalo vpravo rozpětí od 54,5 do 100 jedn. vpravo a 54,5 do 92,9 jedn. vlevo, s průměrem 74 jedn. vpravo a 74,4 jedn. vlevo. Ženy : 57,9 - 83,3 jedn., s průměrem 71,5 jedn. vpravo a 58,8 - 90,9 jedn., s průměrem 71,1 jedn. vlevo. Margo interosseus je podle těchto hodnot vytvořen dobře, u žen i u mužů. O utváření proximálního konce diafýzy kosti loketní nás informuje vzájemný poměr transversálního a předozadního parametru této části diafýzy, vyjádřený indexem platolentie (zploštění). U mužů a žen dominovaly ulny eurolenní (s tělem středně zploštělým) na pravé a na levé straně. Ulny platolenní (s tělem plochým) se vyskytovaly u mužů a žen méně často. Hypereurolenní ulny (s tělem okrouhlým) byly spíše ojedinělé, a jen u mužů.

Os sacrum - kost křížová. Doznala se vzpřímením postavy a vznikem habituální bipedie tvarovou změnu; přitom však zůstala u člověka až příliš variabilní. Podle délkošířkového indexu měla většina mužů (99,4 jedn.) kost křížovou dlouhou a úzkou (dolichohierie), ženy (106,5 jedn.) ji však měly spíše kratší a širší (platyhierie). Evropané podle Martina a Sallerera (1928) mají sacra v průměru platyhierická. Muži z Pohřebiště okolo kostela měli tedy kosti křížové nejen v poměrných, ale i v absolutních hodnotách delší a užší (viz přední přímá délka a přední přímá šířka os sacrum). Mezi indexy vystihující zakřivení kosti křížové řadíme index podélného zakřivení. Pokud srovnáme průměrné hodnoty tohoto indexu z Pohřebiště okolo kostela (muži 86,2 jedn., ženy 84,8 jedn.) s hodnotami uváděnými Martinem a Sallerem pro Evropany, vidíme, že kosti křížové zkoumaných mužů a žen z Pohřebiště okolo kostela jsou mírně zakřivenější. Další dva indexy, které také popisují podélné zakřivení os sacrum : index výšky tětivy - muži 22,6 jedn., ženy 24,5 jedn. a výškové index - muži 58,4 jedn., ženy 59,6 jedn. se nacházejí přibližně v průměru udávaném Martinem a Sallerem (1928) pro Evropany. Šířkové index basis ossis sacri dosahuje pro muže hodnot 62,2 jedn., pro ženy 61,4 jedn. Martin a Saller (1928) uvádějí hodnotu tohoto indexu pro evropskou populaci 58,5 jedn. To znamená, že pohřbení na Pohřebišti okolo kostela měli basis ossis sacri oblesší než je evropský průměr. Úhel promontoria dosahoval u mužů hodnot 45° - 83°, s průměrem 59°, u žen pak kolísal

od 46° do 88°, s průměrem 57°. Tyto hodnoty se téměř shodují s průměrem pro Evropskou populaci udávanou Martinem a Sallerem (1928).

Femur - kost stehenní. V přirozeném postavení udává délku stehna a tato délka je v úzkém vztahu k výšce těla. Pohlavní rozdíly bývají téměř bez výjimky průkazné: femury mužů jsou delší a robustnější než femury žen. Největší délka kosti stehenní (muži vpravo 458,7 mm, vlevo 461,2 mm a ženy vpravo 414,8 mm a 417 mm vlevo) v přirozené poloze nevybočovala z variačního rozpětí tohoto rozměru pro současné lidské populace (Olivier 1969). Totéž platilo pro délku diafýzy (muži vpravo 362,2 mm, vlevo 368,1 mm, ženy vpravo 327,1 mm a vlevo 330,3 mm) při srovnání s údaji Martina a Sallera (1928). Délkotloušťkový index s průměrem pro muže vpravo 20,5 jedn. a 20,6 jedn. vlevo a pro ženy 19,6 jedn. vpravo a 19,7 vlevo, u mužů lehce překračoval průměr pro Evropany udávaný Martinem a Sallerem (1928). Příčný průřez femuru je velmi variabilní a jeho tvar závisí na stupni vytvoření *linea aspera*. Sledujeme-li jeho tvar prostřednictvím pilastrického indexu, můžeme říci, že femury v našem souboru měly v průměru oblý průřez, tzn. že *linea aspera* byla slabě vyvinutá u mužů (vpravo 104,5 jedn., vlevo 102 jedn.) a žen (vpravo 100,7 jedn., vlevo 100,8 jedn.). Tvar diafýzy těsně pod trochantery popisuje platymerní index. Podle hodnot tohoto indexu měli muži i ženy diafýzu na horním konci femuru plochou, tj. platymerní, s převahou transverzálního rozměru (muži vpravo - 81,7 jedn, vlevo 80,7 jedn, ženy vpravo 77,7 jedn., vlevo 76,1 jedn.). Kolodiazfyzální úhel kolísal u mužů vpravo od 115° do 135°, s průměrem 123°, vlevo od 110° do 135°, s průměrem 122°. U žen pak hodnota tohoto indexu pokrývala rozpětí 112° - 135°, s průměrem 123° vpravo, vlevo pak 111° - 135°, s průměrem 122°. Podle indexu hlavice měla hlavice femuru mužů a žen kulovitý tvar. Průměrné hodnoty tohoto indexu činily u mužů vpravo 98,2 jedn., vlevo 99,4 jedn. a žen vpravo 99,3 jedn., vlevo 99,6 jedn. Index *popliteus*. Díky vytvoření *planum popliteum* bývá distální třetina kosti stehenní zpravidla na průřezu velmi proměnlivá. Podle toho, zda je *planum popliteum* ploché, konkávní nebo naopak konvexní, kolísaly hodnoty indexu u mužů mezi 42 až 100 jedn., průměr 71,4 jedn. vpravo a 59,2 - 91,4 jedn., průměr 73,8 jedn. vlevo a u žen mezi 55 - 84,8 jedn. vpravo, průměr 68,0 jedn, vlevo 56,4 až 84,8 jedn., průměr 71,2 jedn. V průměru převažoval u mužů a žen transverzální rozměr distální epifyzy nad sagitálním rozměrem, ačkoli u několika jedinců tomu bylo naopak.

Tibia - kost holenní a fibula - kost lýtková. Kost holenní je druhou nejdelší a nejsilnější kostí postkranálního skeletu. Její délka se u mužů pohybovala na pravé straně od 339 do 436 mm, s průměrem 381,2 mm, na levé straně pak od 340 mm do 434 mm s průměrem 381,6 mm, u žen pak kolísala od 290 mm do 384 mm, s průměrem 346,6 mm na pravé straně, vlevo pak od 291 mm do 379 mm, s průměrem 344,5 mm. Tibie žen byly tedy v porovnání s tibiemi mužů vpravo i vlevo kratší. Délkotloušťkový index kosti holenní dosáhl u mužů vpravo průměrné hodnoty 20,5 jedn., vlevo 20,3 jedn., u žen 19,6 jedn. vpravo a 19,8 jedn. vlevo. Tyto hodnoty jsou nižší než hodnoty uváděné Martinem a Sallerem (1928) pro Evropany. Tibie z našeho souboru byly tudíž delší a tenčí, a to u obou pohlaví. Tvar těla tibie popisuje index *cnemicus*. Podle tohoto indexu byly tibie mužů a žen z Pohřebiště okolo kostela v průměru eurycnemické, tj. na průřezu spíše trojúhelníkovité.

Fibula - kost lýtková patří mezi proměnlivé dlouhé kosti. Největší délka koreluje s výškou

postavy a bývá využívána k jejímu určení. Největší délka kosti lýtkové se u mužů pohybovala od 336 mm do 414 mm vpravo, s průměrem 376,8 mm a od 327 do 402 mm vlevo, s průměrem 372,7 mm, u žen pak od 314 do 368 mm vpravo, s průměrnou hodnotou 343,9 mm a vlevo od 316 do 357 mm, průměr byl 339 mm a vykazovala jasný pohlavní rozdíl. Robusticitu fibuly popisujeme indexem průměru diafýzy a délkotloušťkovým indexem. Průměrná hodnota indexu průměru diafýzy byla u mužů vpravo 80,3 jedn. a vlevo 81,4 jedn., u žen pak vpravo 70,6 jedn. a vlevo 72,1 jedn. Délkotloušťkový index dosahoval hodnot pro muže hodnot 11,4 jedn. vpravo a 11,3 jedn. vlevo a pro ženy 10,5 jedn. na pravé straně a 10,8 jedn. na straně levé. Podle průměrných hodnot obou indexů měli muži z Pohřebiště okolo kostela robustnější kosti lýtkové než ženy.

