

Šmíd, Miroslav

Pohřebiště kultury nálevkovitých pohárů na Kosíři u Slatinek, okr. Prostějov

Sborník prací Filozofické fakulty brněnské univerzity. M, Řada archeologická. 2012,
vol. 61, iss. M17, pp. [151]-183

ISBN 978-80-210-6113-2

ISSN 1211-6327

Stable URL (handle): <https://hdl.handle.net/11222.digilib/125763>

Access Date: 16. 02. 2024

Version: 20220831

Terms of use: Digital Library of the Faculty of Arts, Masaryk University provides access to digitized documents strictly for personal use, unless otherwise specified.

MIROSLAV ŠMÍD

POHŘEBIŠTĚ KULTURY NÁLEVKOVITÝCH POHÁRŮ NA KOSÍŘI U SLATINEK, OKR. PROSTĚJOV

V roce 2007 prováděli pracovníci ÚAPP Brno geodetické zaměření areálu obehnaného valem v poloze Boří na k východu exponované straně vrchu Kosíř, JZZ od obce Slatinky, okr. Prostějov, v odborné literatuře známého jako Hradisko u Varhan. Při měření východního průběhu valu byla na jeho vnější straně zjištěna část kamenné struktury, odkryté při transportu vytěžené kulatiny. Její charakter a poloha blízko místa, kde byly v polovině 70. let minulého století objeveny tři baalberské skříňkové hroby, dávaly tušit, že došlo k narušení dalšího hrobu ze starší fáze kultury nálevkovitých pohárů. Záchranný výzkum tuto domněnku potvrdil. Odkrytý hrob na ploše mezi mohylami hovoří jednoznačně o tom, že se jedná o klasickou baalberskou nekropoli s větším množstvím dosud neobjevených skříňkových hrobů. Jde o nejvíce k východu vysunutě pohřebiště baalberské skupiny KNP, které nemá do této doby na území Moravy obdoby. Autor upozorňuje na skutečnost, že hradisko (polohou i opevněním) se liší od opevněných výšinných sídlišť té doby a jako takové má spíše charakter kultovního areálu než hradiska.

Střední Morava – eneolit – kultura nálevkovitých pohárů – pohřebiště – skříňkový hrob

A Funnel Beaker Culture burial-ground on Kosíř Hill, near Slatinky, Prostějov district. In 2007, specialists from the Archaeological Heritage Institute, Brno surveyed an area surrounded by a rampart in Boří, on the east-facing slope of Kosíř Hill, west-southwest of the village of Slatinky, Prostějov district. The location is known in specialist literature as Hradisko u Varhan. In the course of conducting geodetic measurements of the eastern sector of the rampart, part of a stone structure was detected on its exterior. The character and position of the stone structure near the place where three Baalberg-type graves were excavated in the 1970s indicated that it might also be another grave from the earlier phase of the Funnel Beaker Culture. Rescue research confirmed this. The grave, situated among tumuli, shows that the site was a classic Baalberg-phase necropolis, with a number of graves yet to be discovered. It is the easternmost location of the Baalberg complex of the Funnel Beaker Culture, unparalleled in Moravia. The author points out that the site (both with respect to its location and fortification) differs from fortified hilltop settlements of the period and resembles areas associated with cult rather than classic fortified settlements.

Central Moravia – Eneolithic – Funnel Beaker Culture – burial ground – stone cist grave



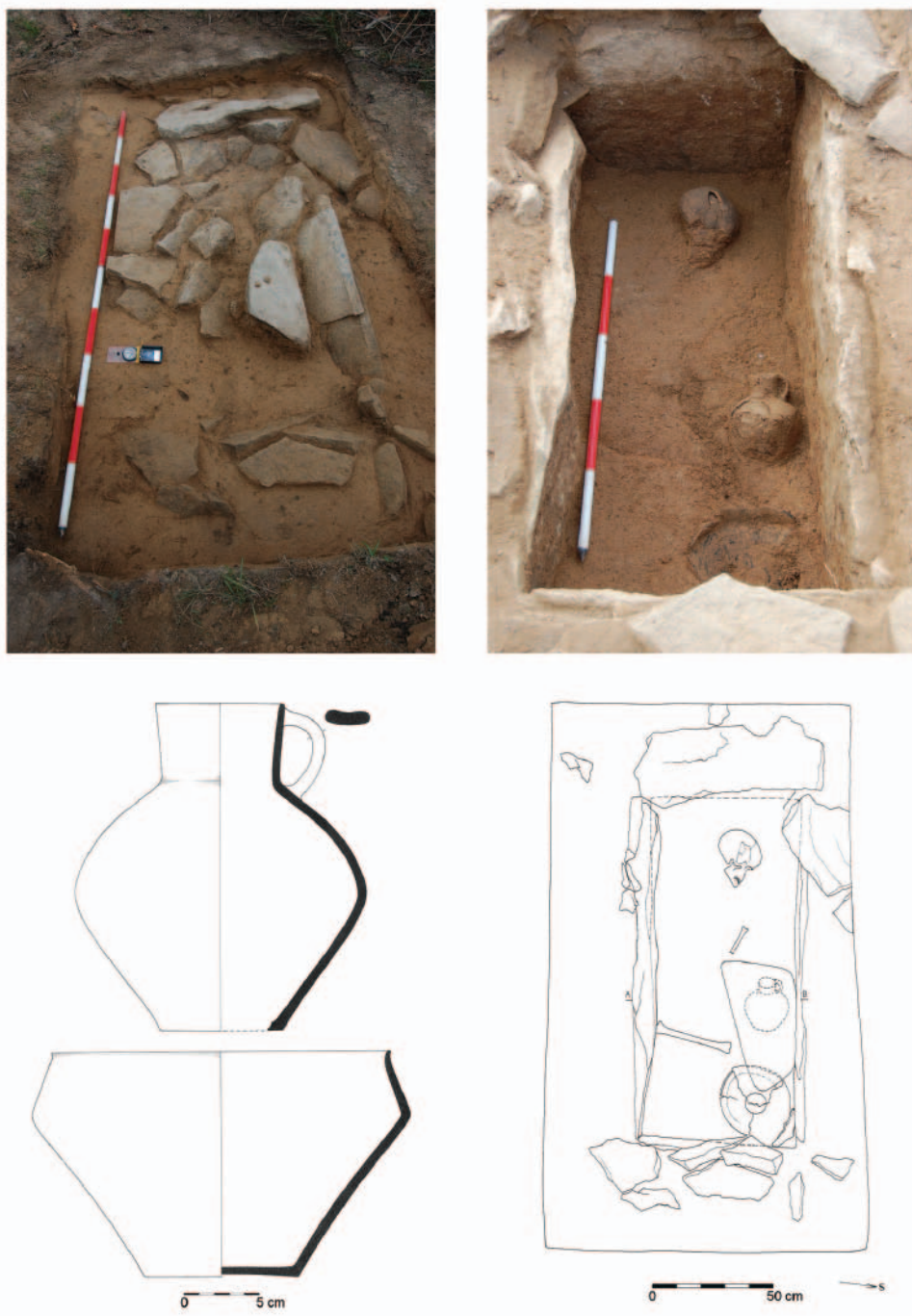
Obr. 1. Pohled na vrch Kosíř od JV. Foto B. Pacholík.

Úvod

V březnu 2007 prováděli pracovníci ÚAPP Brno geodetické zaměření eneolitického výšinného sídliště v poloze Boří na katastru Slatinek, okr. Prostějov, známého jako Hradisko u Varhan. Dokumentace probíhala v rámci projektu Ministerstva kultury ČR „Pravěká a časně historická hradiska na Moravě III“ (DBO-6P01OPP008, řešitel M. Čížmář). Při zaměřování lokality neunikla jejich pozornosti částečně odkrytá kamenná struktura, nedaleko místa, kde byly v 70. letech minulého století odkryty 3 skříňkové hroby ze starší fáze kultury nálevkovitých pohárů (obr. 6). K narušení objektu došlo při svážení kulatiny z vytěžené části lesa počátkem roku 2007. Provedený záchranný výzkum prokázal, že se jedná o další skříňkový hrob z baalberské fáze staršího stupně kultury nálevkovitých pohárů (KNP).

Přehled badatelských aktivit

Jedná se o známou archeologickou lokalitu poutající pozornost badatelů již od konce 19. století, a sice v souvislosti s již zmíněným Hradiskem u Varhan. První písemná zpráva V. Havelkové (1890, 226) o sídlišti reflektuje lidovou pověst a je i takto prezentována: „Nad nalezištěm popelnic vypíná se vrch Malý a Velký Kosíř, jehož vrch byl podle vypravování vysokými valy obehnan. Doposud je možné jich rozeznat.“ Zprávu V. Havelkové převzal I. L. Červinka (1896, 22) a ve zkrácené podobě ji publikoval v Pravěkých hradiscích na Moravě. Sám však lokalitu nikdy nenavštívil a ta byla na nějakou dobu zapomenuta. Teprve v roce 1930 její existenci znovu připomněl A. Gottwald (1930, 13), který od 20. let minulého století pátral po sídlišti patřícím k mohylovému pohřebišti KNP v poloze Nad Ostichovcem (U pánbička), vzdáleného 500 m JZ od hradiska. Z této zprávy



Obr. 2. Slatinky, okr. Prostějov, Boří. Skříňkový hrob 1/07. Foto M. Šmíd, kresby J. Molčíková.



Obr. 3. Džbán z hrobu 1/07. Foto M. Šmíd.

dále vyplývá, že A. Gottwald byl zpraven o existenci lokality díky nálezům učiněným u Varhan dr. Rumplíkem z Kojetína. On sám však získal ze sídliště jen několik střepů, štípanou a broušenou industrii. Konstatováním těchto skutečností se k hradisku vrátil ještě ve své studii z roku 1937, ale o mohylách v jeho těsném východním sousedství nevěděl (*Gottwald 1937*, 189). Můžeme se jen domnívat, že rekognoskace terénu v okolí valu byla omezena neprostupností mladého lesního porostu. A. Gottwald se totiž při popisu průběhu opevnění zmiňuje o tom, že původně byla osada chráněna valem i od severu, tedy podél ostrého terénního zlomu lemovaného výchozy kulmských slepenců a drob, tvořících při pohledu od severu jakousi stolicí – varhany, od níž byl název útvaru pravděpodobně odvozen a kde ho nyní postrádáme. Ve 20. letech minulého století byl totiž val rozebrán, hlína z něj rozprostřena do plochy a do ní vysázeny lesní stromky.

Po 2. světové válce vyšla studie J. Janáska a J. Skutila „Z pravěku Kosíře“, jejíž součástí byl i první pláněk průběhu valu včetně mohyl východně od něj (obr. 5; *Janásek – Skutil 1958*, 271–272). Profesor J. Šrot se domníval, že se jedná o mohyly z období halštatu, což iniciovalo výzkum realizovaný v letech 1976–1984 pracovníky Muzea Prostějovska v Prostějově pod vedením A. Prudké (*Prudká 1978; 1985; Šmíd 1990; 2003; 2004*). Během devíti výzkumných sezón



Obr. 4. Ortofotomapa s vyznačením hlavních oblastí výskytu hrobů baalberské fáze KNP. 1 – střední Posálí (SRN); 2 – Lounsko; 3 – Pražská kotlina; 4 – Kolínsko; 5 – vrch Kosíř, východní výběžky Českého masivu.

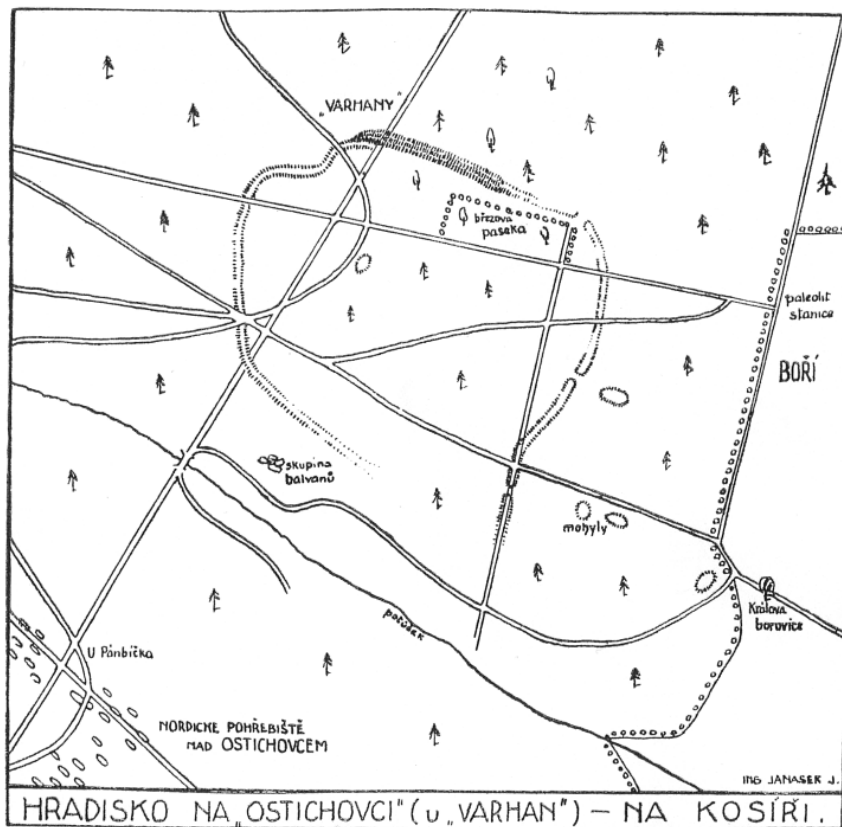
došlo na „Boří“ k odkrytí 5 mohyl a 3 skříňkových hrobů v lesní cestě, o kterých se A. Prudká domnívala, že i ony byly původně překryty kamenným pláštěm, a proto je ztotožnila s další mohylou (mohyla 3). Na jaře 1998 mohylník zaměřil Ing. M. Bálek z ÚAPP Brno.

Lokalizace naleziště a přírodní prostředí

Nekropole je umístěna na k východu exponovaném svahu Velkého Kosíře (nadmořská výška 352–362 m n. m.), který zvolna klesá do mírně zvlněného terénu Blatské nivy. Od středu obce Slatinky je vzdálena 1,2 km jihozápadním směrem. Na ZM ČR 1:10000, list 24-22-22, polohu pohřebiště určují souřadnice 120–131 mm od západní sekční čáry a 47–73 mm od jižní sekční čáry.

Velký Kosíř (442 m n. m.) je nejvýchodnějším výběžkem Bouzovské vrchoviny a současně i nejvýchodnější částí Českého masivu. Je výraznou dominantou širokého okolí a nepochybně již od pravěku důležitým krajinným orientačním bodem, neboť okolní mírně zvlněnou krajinu Prostějovské pahorkatiny převyšuje až o 220 m (obr. 1). Jeho západní svahy poměrně příkře klesají do údolí Českého potoka, východní pak, rozčleněné drobnými vodotečemi, zvolna klesají do Blatské nivy. Z místa poutajícího naši pozornost je jedinečný výhled směrem k severovýchodu do ústí Moravské brány.

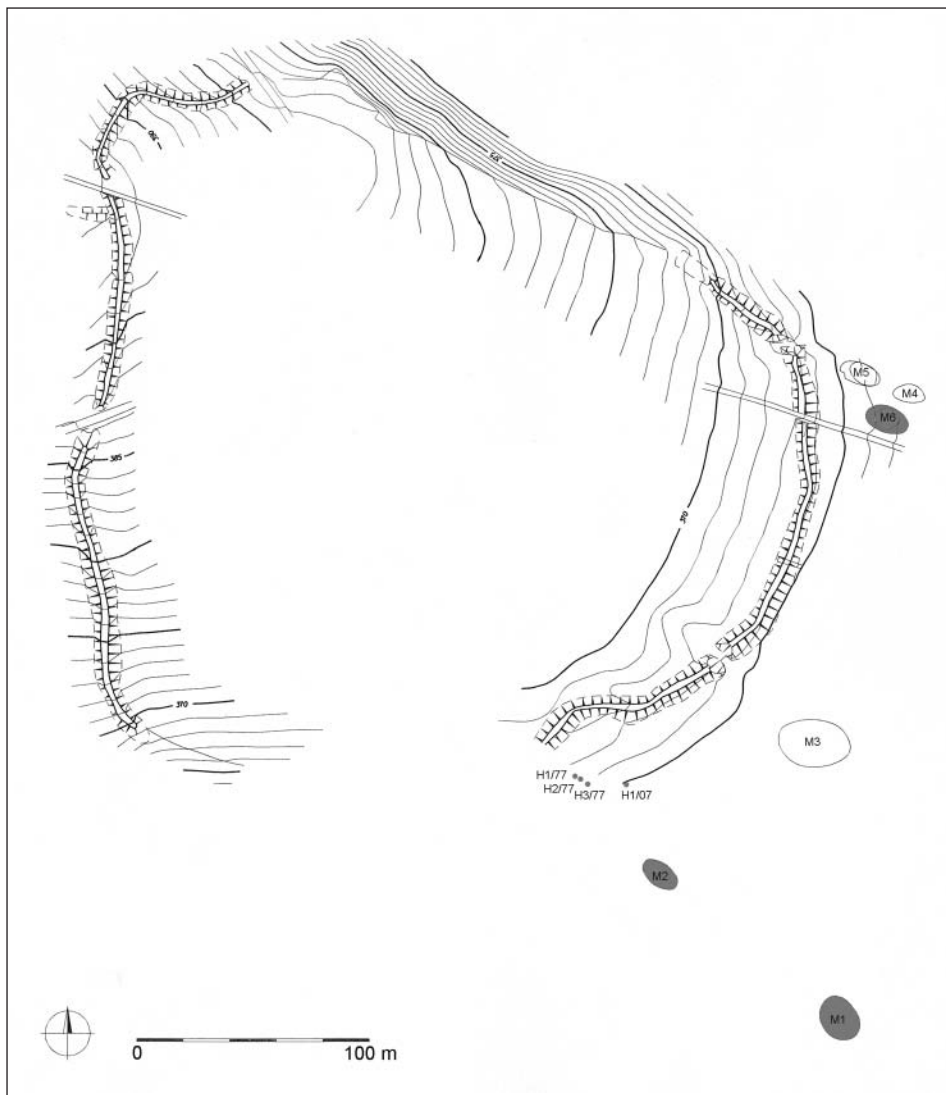
Převážnou část masivu Velkého Kosíře tvoří horniny kulmského stáří – břidlice, droby a slepence, ve východní a jihovýchodní části pak devonské vápence. Skalnaté podloží v horních partiích svahu je překryto prachovou půdou okrové barvy, níže k východu, ale také k jihovýchodu až jihu, nejprve červenohnědou jílovitou hlínou a i zde útlou vrstvou prachové hlíny.



Obr. 5. Slatinky, okr. Prostějov, Boří. Situační plán pořízený J. Janáskem (podle Janásek – Skutil 1958).

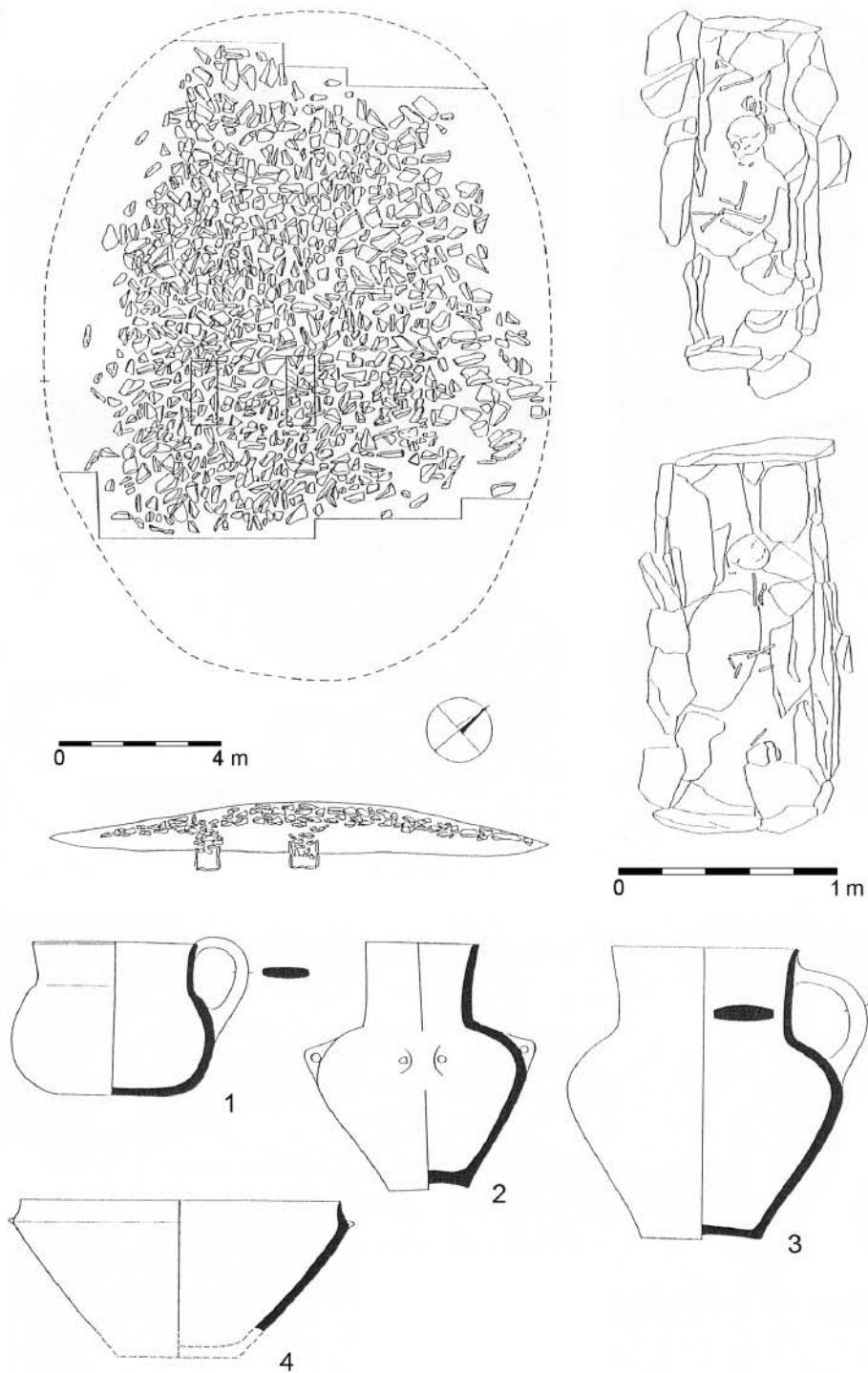
Hrob, pohřeb, výbava

Jak bylo již v úvodu řečeno, při svozu kulatiny došlo ke stržení dřvu v místě JZ rohu hrobu a tím i k odkrytí části kamenné struktury jeho překrytí. Po sejmutí dřvu na ploše 230×135 cm se kamenné překrytí hrobu objevilo v úplnosti, a to na ploše 215×110 cm (obr. 2). Delší osa tohoto „útvary“ odpovídala orientaci vlastní kamenné skříňky a směřovala od V k Z. Překrytí tvořily většinou drobnější ploché kameny (délka 20–50 cm), souvisle překrývající západní část hrobu. Pouze dva z nich byly poněkud větších rozměrů. Jeden ležel zcela mimo skříňku, a to tak, že jeho východní hrana se kryla s vnitřní hranou svislé kamenné desky, uzavírající hrobovou komoru od západu. Měl rozměry $80 \times 32 \times 7$ cm a jako jediný byl schopen přepažit vzniklou dutinu. Druhá kamenná deska o rozměrech $85 \times 45 \times 6,5$ cm ležela podél severní strany skříňky, kde její vnější hrana lícovale s hranou severní stěny komory a jižní poklesla o 20 cm níže. K přepažení dutiny hrobové komory jí scházelo cca 30 cm. Vlastní skříňka byla sestavena ze čtyř

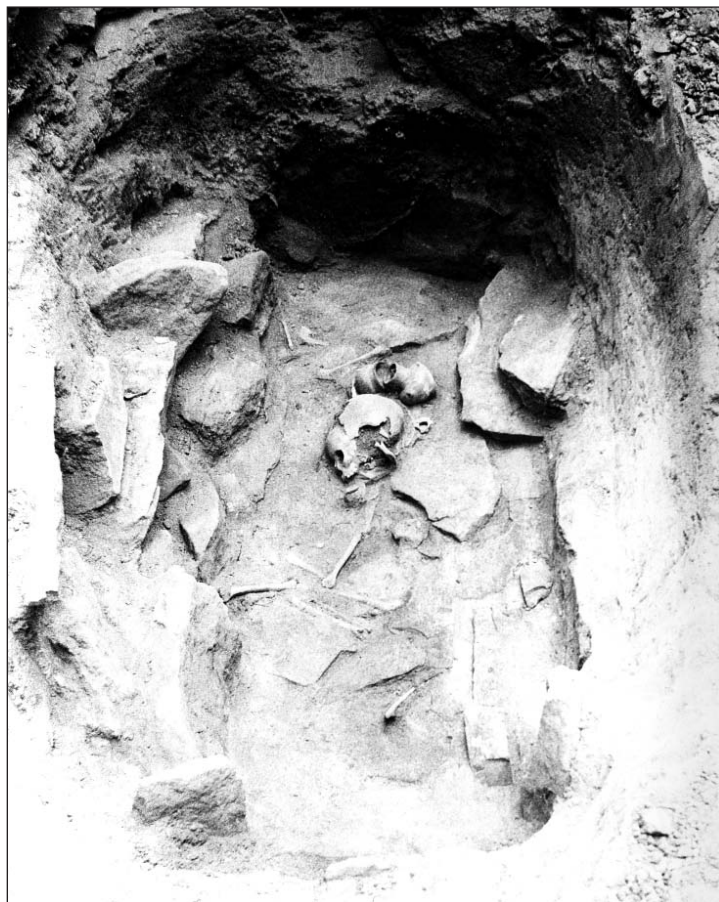


Obr. 6. Slatinky, okr. Prostějov, Boří. Geodetický plán hradiska s hroby a mohylami (zaměření D. Vitulová). Baalberské hroby a mohyly jsou vyznačeny šedě.

kamenných desek postavených na hranu, ohraničujících obdélník o délce stran 143×60 cm (obr. 2). Ve všech případech se jednalo o drobu, jejíž výchozy se nacházejí zejména na severozápadním okraji návrší, bez viditelných stop po dalším opracování (broušení, přitesávání apod.). Západní obvodovou stěnu tvořila deska o rozměrech $65 \times 70 \times 15$ cm a jako jediná byla zapuštěna 10 cm do podloží, východní měla 68 cm na délku, 60 cm na výšku a byla cca 8 cm široká. Obě boční stěny tvořily kamenné plotny úctyhodných rozměrů: jižní $148 \times 44 \times 12$ cm



Obr. 7. Slatinky, okr. Prostějov, Boří. Mohyla 1.



Obr. 8. Slatinky, okr. Prostějov, Boří. Mohyla 1, hrob 1.
Pohled od V. Foto A. Prudká.

a severní $150 \times 65 \times 7$ cm. Na dně hrobové jámy (70 cm pod úrovní dnešního povrchu), které nebylo kameny vydlážděné, spočívaly ostatky pohřbeného. Jednalo se o dospělého muže ve věku 45–55 roků (viz posudek E. Drozdové), uloženého ve skrčené poloze na levém boku hlavou k Z a obličejem k SV. Z postkraniálního skeletu se dochovaly jen „stíny“ dvou dlouhých kostí, a sice kosti holenní a pažní (?), zlomek prvního žebra a krčního obratle. Pouze značně strávenou lebku se podařilo vyzvednout v bloku hlíny.

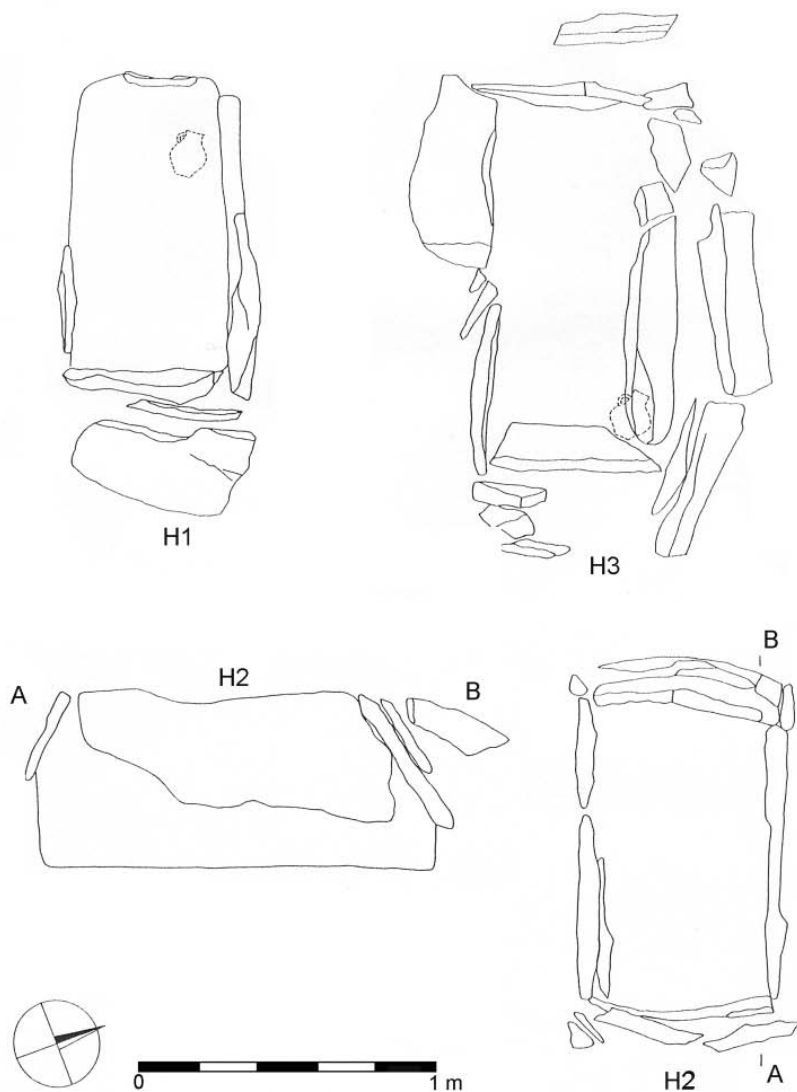
Nálezové okolnosti dovolují uvažovat o tom, že komora hrobu nebyla po uložení pohřbu zasypána hlínou, ale seshora zastropena dřevěnými trámy či deskami. Ty pak byly zatíženy kamenným příkrovem, v podstatě respektujícím půdorys hrobu s jen minimálním přesahem. Skříňka sama musela být během poměrně krátké doby zanesena hlínou, protože v okamžiku, kdy dřevěné překrytí povolilo, byla již dutina z valné části vyplněna a kameny poklesly jen na úroveň horního



Obr. 9. Slatinky, okr. Prostějov, Boří. Mohyla 1, hrob 2.
Pohled od Z. Foto A. Prudká.

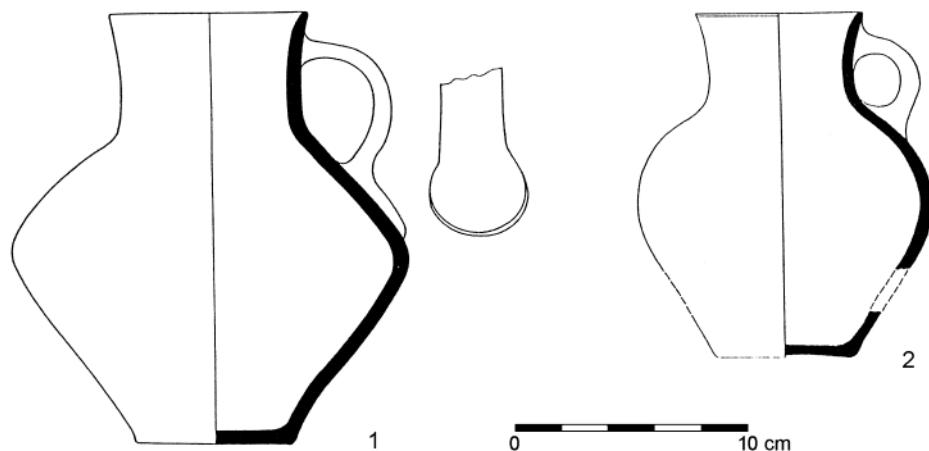
okraje kamenných desek. Následoval hliněný rov, který však zdaleka nedosahoval rozměrů násypů zřetelně viditelných mohyl v okolí.

Kameny z překrytí hrobu i vlastní kamenné desky, z nichž byla sestavena skříňka, makroskopicky odpovídají drobám s deskovitou odlučností na severozápadním okraji návrší, jež tvoří výplně mezi bloky podstatně hrubších slepenců. Prohlídkou výchozů jsem nabyl přesvědčení, že skála není dotčena recentní těžbou, ale žádné místo dnes nedisponuje deskami výše uvedených rozměrů. Kapsy pod převisy hrubozrnných slepenců však naznačují, kde mohly být těženy.



Obr. 10. Slatinky, okr. Prostějov, Boří. Skříňkové hroby odkryté v lesní cestě.

Výbavu hrobu tvořily baalberský džbán s vysokým vejčitým tělem a nálevkovitým hrdlem odděleným (11122; *Procházková – Šmíd 2000*), ležící na boku mezi koleny pohřbeného a severní stěnou skříňky. Jeho hrdlo směřovalo k západu a ucho k severu. V severovýchodním rohu komory pak stála jordanoidní mísa s ven vyhnutým okrajem (3531). Džbán byl překryt šikmo postaveným plochým kamenem o rozměrech 55×45 cm, opřeným o severní stěnu skříňky. Ten se do komory hrobu musel zřítit v době, kdy ještě nebyla zaplněna spláchnutou



Obr. 11. Slatinky, okr. Prostějov, Boří. Materiál ze skříňkových hrobů v lesní cestě.

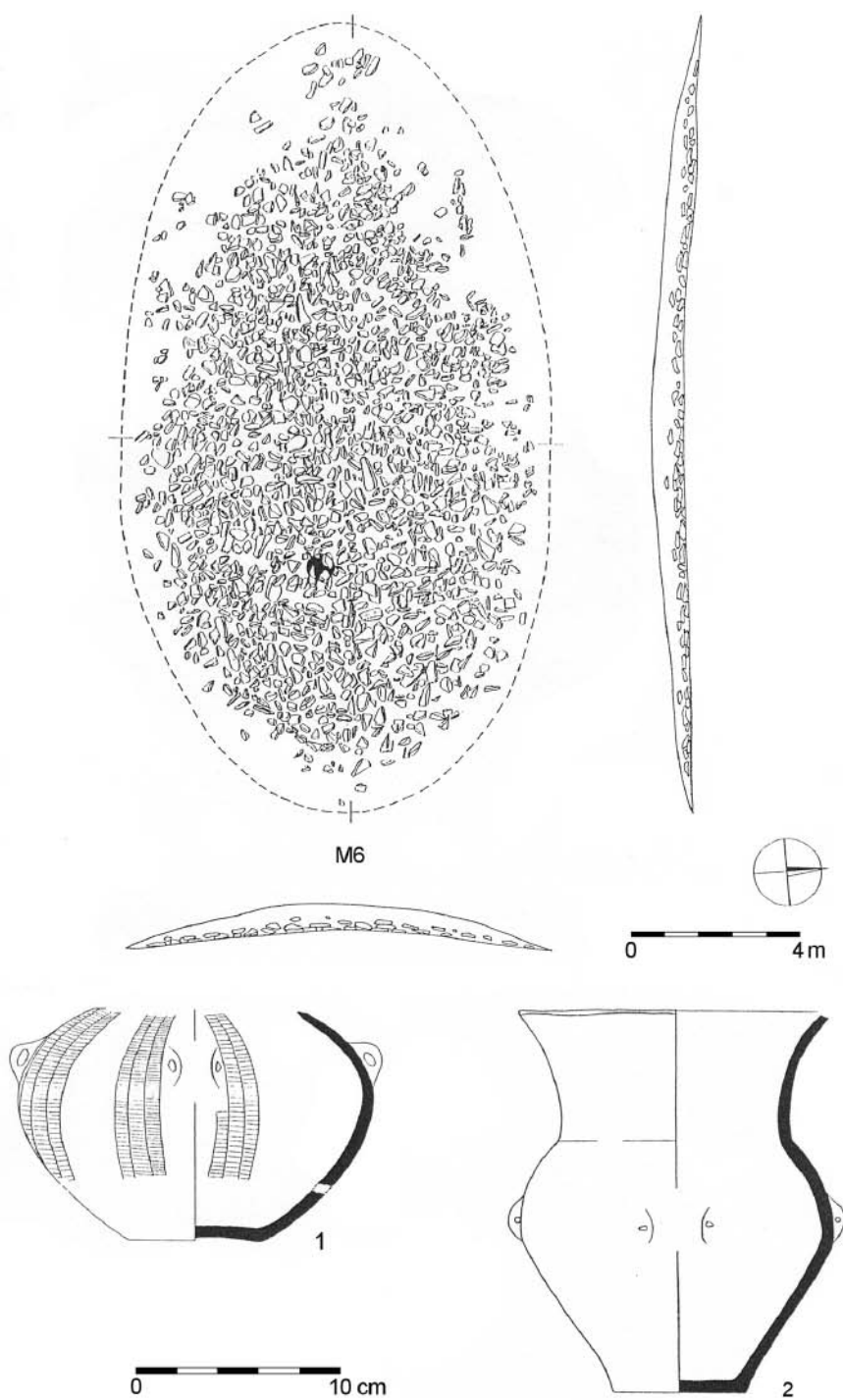
hlínou; při jeho sesuvu došlo k rozdrčení mísy. Výplň hrobové jámy tvořila světle hnědá, místy až načervenalá jílovitá hlína, podloží pak lesní prachová hlína okrové barvy. Kamenná skříňka nebyla poškozena a zůstala po prozkoumání hrobu na původním místě.

238159 – baalberský džbán s poměrně úzkým, nálevkovitě rozevřeným hrdlem a páskovým uchem posazeným těsně pod okrajem. Špatně pálená hlína ostřená drobnými kamínky, povrch hlazený v odstínech hnědé barvy. Rozměry: výška 215 mm, průměr hrdla 87 mm, výška hrdla 52 mm, průměr max. výdutě 193 mm, průměr dna 85 mm (obr. 2: 3; 3).

238160 – jordanoidní mísa s ven vyhnutým okrajem a klenutými plecemi. Velmi špatně pálený či strávený materiál ostřený drobnými kamínky (mísu se podařilo kresebně rekonstruovat na základě otisku jejího spodku ve výplni hrobové komory), povrch původně leštěný, šedočerný. Rozměry: výška cca 150 mm, průměr okraje cca 220 mm, průměr dna 102 mm (obr. 2: 4).

Námi odkrytý hrob stáví pohřebiště v poloze Boří u Slatinek do zcela nového světla. Byl situován jen několik metrů SV od skupiny tří skříňkových hrobů, objevených v roce 1977 v tělese lesní cesty a původně ztotožněných s mohylou č. 3 (Prudká 1985). Sondy položené po obou stranách cesty však existenci kamenného pláště vyloučily a současně vytvořily prostor úvahám o přítomnosti dalších řadových hrobů, tvořících součást podobných nekropolí této kulturní skupiny u nás, ale především v Německu.

Odkrytý hrob nese všechny charakteristické znaky pohřebního ritu baalberské skupiny KNP, včetně inventáře. Kamenné obložení hrobů, jež má ve výjimečných případech charakter skříňky, se objevilo až v její mladší vývojové fázi. Té ostatně odpovídá i habitus vyzvednuté keramiky. Proto lze hrob ztotožnit se závěrem baalberské fáze I. stupně KNP (KNP IB; Šmíd 1994).

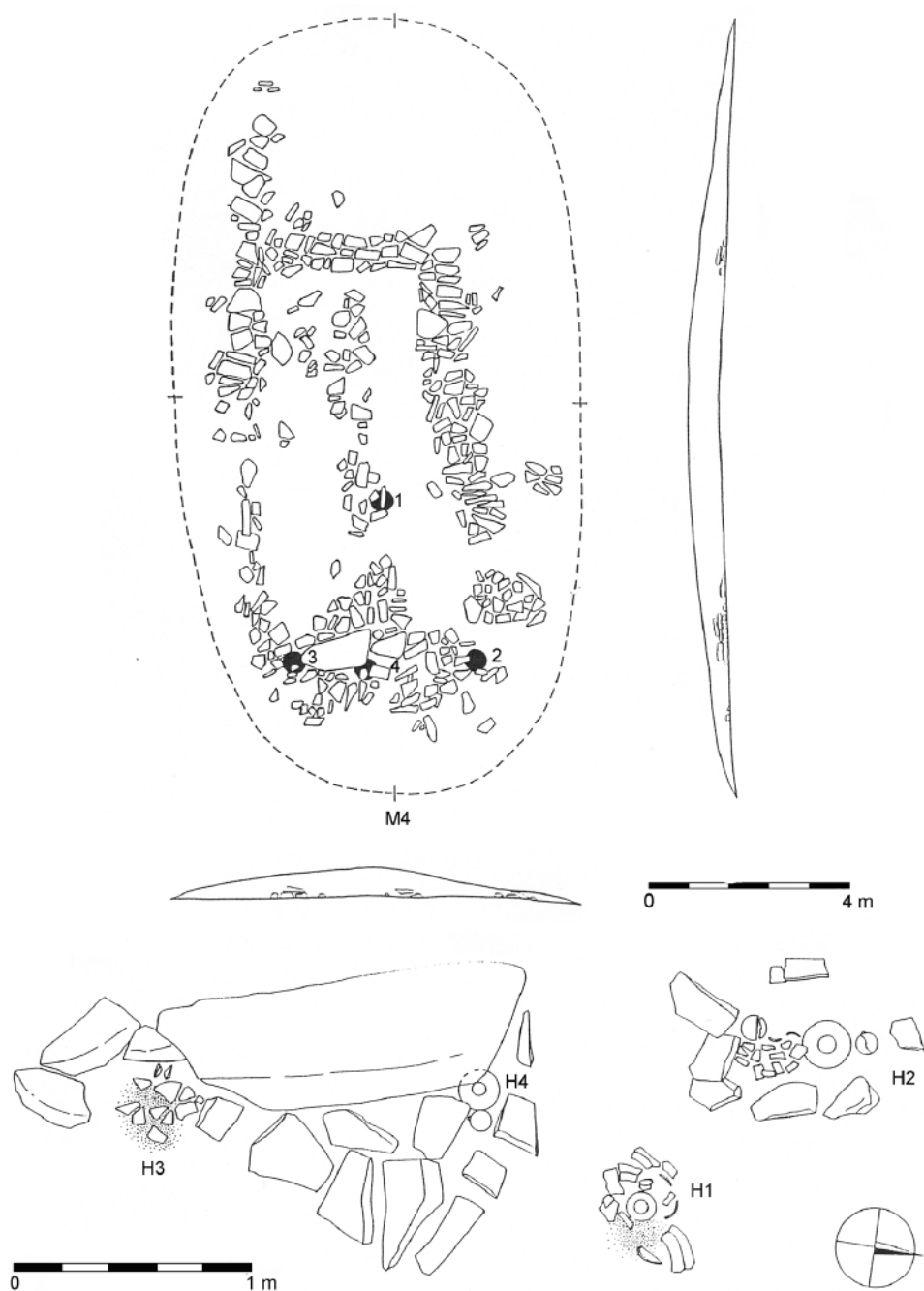


Obr. 12. Slatinky, okr. Prostějov, Boří. Mohyla 6.

Rozbor pohřebního ritu

Hrob odkrytý v roce 2007 se všemi náležitostmi plně zapadá do kontextu pohřebního ritu baalberské skupiny kultury nálevkovitých pohárů. Ten se vyznačuje pohřby ve skrčené poloze a převážně na pravém boku. Zcela převažuje rovnoběžková orientace, kdy hlava směřuje k V a pohled k S, výjimkou nejsou ani pohřby uložené hlavou k Z a obličejem obráceným k J, ale zdaleka nedosahují četnosti první skupiny. Zcela ojedinělá je orientace hrobové jámy ve směru S-J. Většina hrobů nevykazuje zvláštní úpravu, poměrně vzácné jsou ty, které disponují kamenným obložením, jež má někdy přímo charakter kamenné skříňky. Těchto však není mnoho a objevují se právě až v mladší vývojové fázi (*Preuss 1966*, 34–42), což je i náš případ. Dosud největší pohřebiště na území našeho státu bylo odkryto ve Velkých Žernosekách v Čechách, kde se podařilo identifikovat v rámci únětického pohřebiště 11 baalberských hrobů. V kamenných skříňkách, orientovaných ve směru V-Z, byli zesnulí uloženi na pravém boku s rukama před obličejem, a to střídavě hlavou k Z či k V. Výbavu tvořily jednotlivé zvířecí kosti, škeble, pazourkové a kostěné nástroje (*Moucha 1963*). Keramiku obsahoval pouze hrob (č. 33) vyzvednutý na přelomu 19. a 20. století R. V. Weinzierlem. Jednalo se o čtyřlícovou amforu a drobný džbán s plastickými lištami v podobě „vousů“ při spodním úponu ucha (*Preuss 1966*, 221, Taf. 61: 5, 6). Početné analogie k hrobům ze Slatinek nacházíme především na území středního Německa, ale i v sousedních Čechách, které, dle četnosti registrovaných nálezů, z nichž značnou část tvoří hrobové celky (především z Polabí a dolního toku Vltavy – obr. 4), byly nedílnou součástí původní oikumeny této výrazné kulturní skupiny.

Námi prozkoumaný hrob je v pořadí již šestým baalberským skříňkovým hrobem z „Boří“ u Slatinek; dva byly odkryty pod kamenným pláštěm v mohyle 1 (obr. 7–9) a další tři v tělese lesní cesty (obr. 10), běžící od JV k SZ jihozápadním okrajem plochého hřbetu (*Šmíd 2003*). Skříňky v mohyle 1 byly orientovány delší osou ve směru SZ-JV, skříňky v lesní cestě, ve kterých nebyly pozůstatky pohřbů identifikovány, ve směru SZZ-JVV, a hrob 1/07 ve směru Z-V. Tuto orientaci je možné považovat víceméně za rovnoběžkovou, protože opačné směřování hrobů je u baalberské skupiny zcela výjimečné. Odchýlení delší osy hrobů a mohyl ve Slatinkách od tohoto základního směru bylo pravděpodobně způsobeno přirozeným sklonem terénu, který na jihozápadním okraji svahu, tedy v místech, kde se baalberské mohyly a hroby nacházejí, klesá do údolí dnes již neexistující vodoteče. U mohyl dislokovaných na samém temeni hřbetu je odchylka od směru rovnoběžky minimální (obr. 6). V hrobech pod mohylou 1 ležely skelety zesnulých (v obou případech šlo o děti ve věku 5–6 let; *Stloukal 1978*) ve skrčené poloze na pravém boku hlavou k SZ a obličejem obráceným k J, v hrobě 1/07 dospělý muž rovněž ve skrčené poloze, ale na levém boku hlavou k Z a obličejem k SV. V pěti ze šesti prozkoumaných hrobů byla nalezena výbava v podobě nádob. Ty byly umístěny ve dvou případech blízko hlavy (hrob 1 v mohyle 1 a skříňka v lesní cestě 1, kde sice nebyly nalezeny zbytky pohřbu, ale džbán ležel v severozápadním rohu skříňky, tedy v místech, kde bývá hlava pohřbeného situována),



Obr. 13. Slatinky, okr. Prostějov, Boří. Mohyla 4.

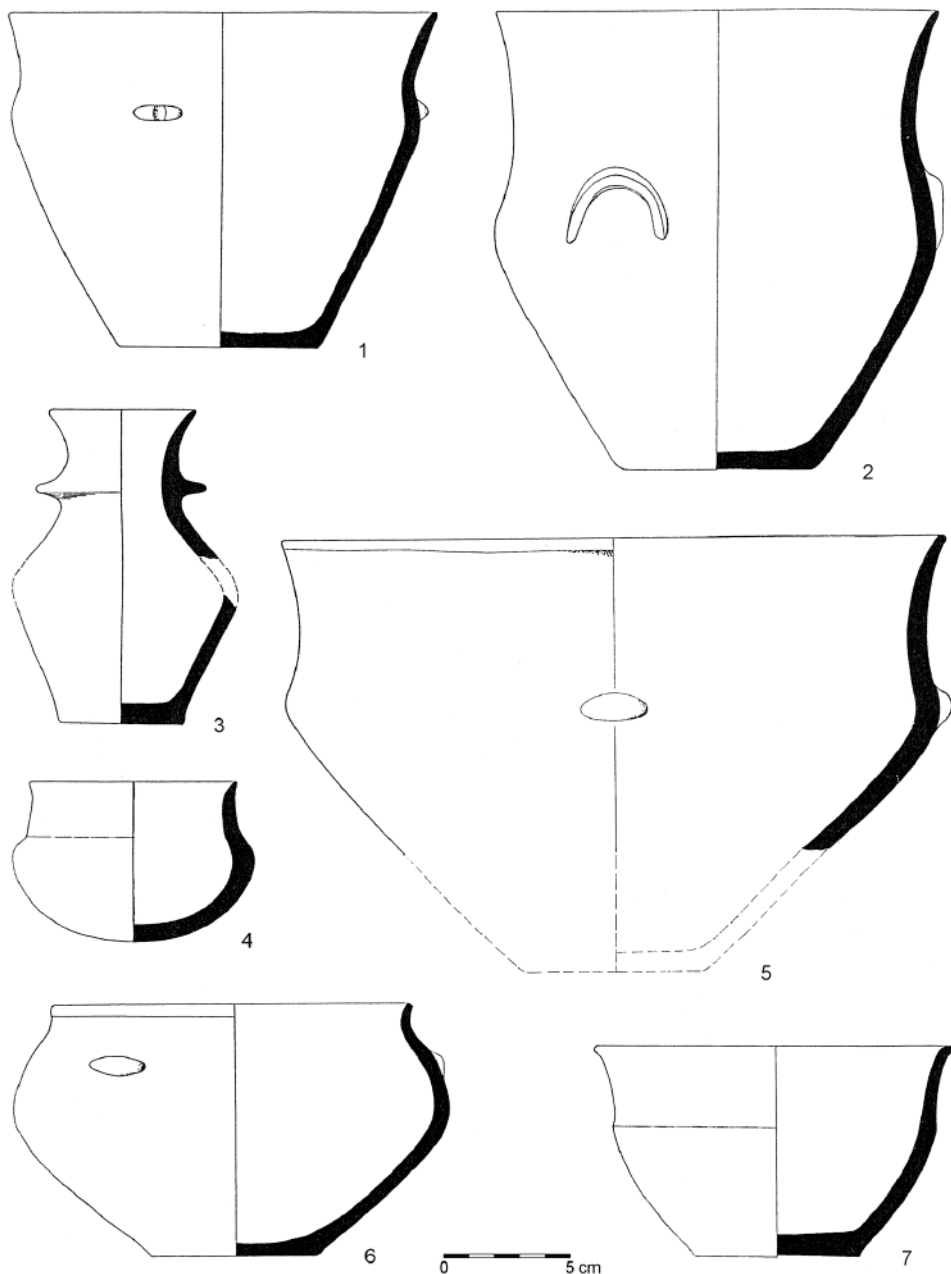


Obr. 14. Slatinky, okr. Prostějov, Boří. Mohyla 5. Pohled od Z. Foto J. Pospíšil.

ve třech hrobech ležely nádoby u nohou (hrob 2 v mohyle 1, skříňka 3 v lesní cestě a hrob 1/07). Skříňka 2 ze skupiny v lesní cestě byla zcela prázdná (obr. 10, 11).

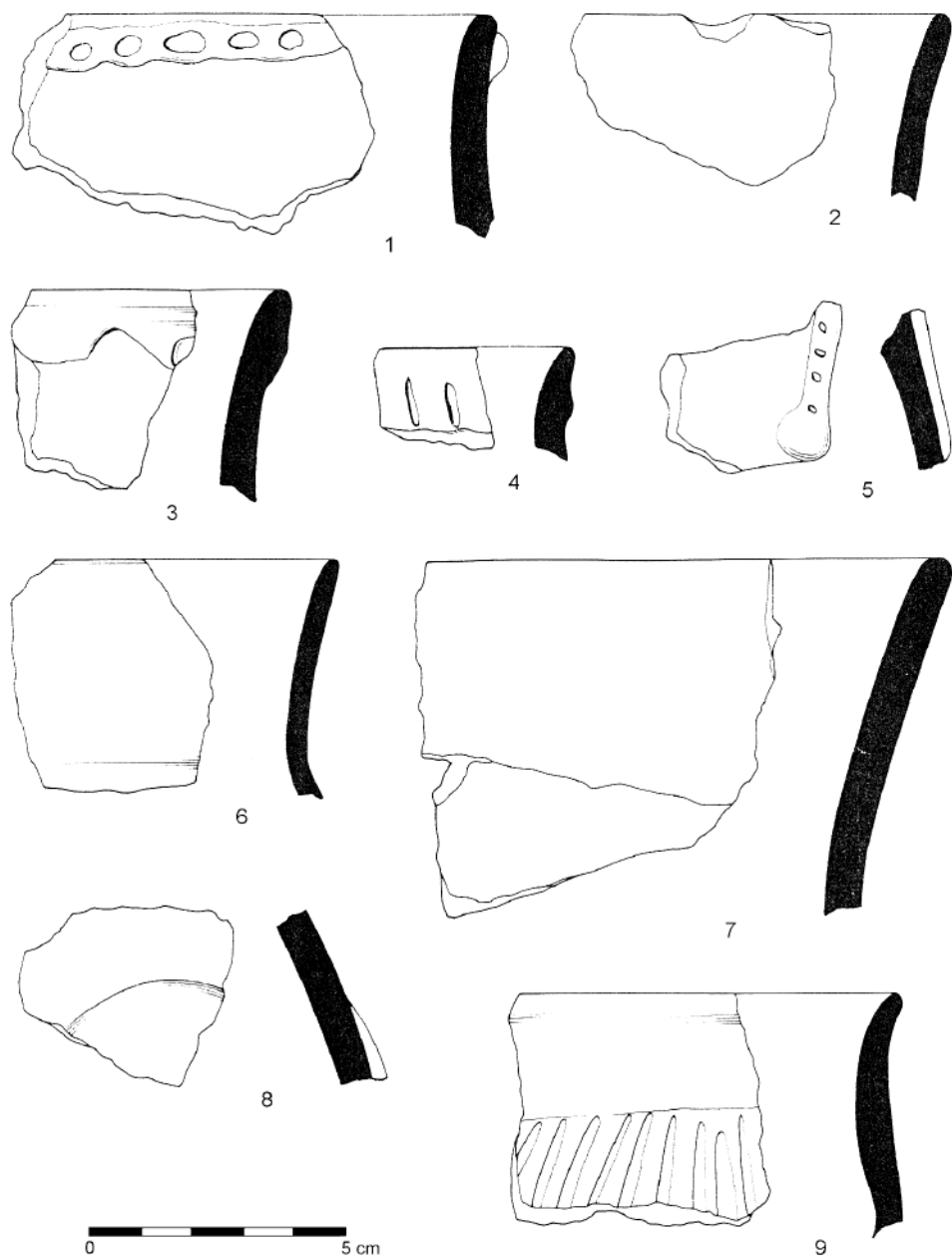
Jak je patrné z výše uvedeného, vykazovaly hroby v mohylách stejnou, či lépe řečeno téměř stejnou úpravu pohřební komory jako hroby zapuštěné do prosté země. Jediný rozdíl spočíval v tom, že dna obou hrobů v mohyle 1 byla kameny i vydlážděna. Přibližně stejných rozměrů jsou i kamenné skříňky (v mohyle 1 160 × 55 cm, 170 × 65 cm, v hrobě 1/07 pak 143 × 60 cm), a to i přesto, že v prvním případě šlo o hroby dětí, v případě druhém o pohřeb dospělého muže. Je pravděpodobné, že velikost skříňek byla víceméně konstantní, a to bez ohledu na věk pohřbené osoby. Musím dodat, že i když byla délka komory u hrobu 1/07 o poznání kratší, nepůsobila situace uvnitř (uložení zesnulého a umístění milodarů) dojmem stísněnosti. V tomto směru, ale i v mnoha dalších, se běžnému standardu vymykaly tři skříňky umístěné v řadě za sebou v lesní cestě. Ty vykazovaly sice přibližně stejnou šířku jako hroby výše popsané, ale byly poněkud kratší (135 × 80 cm, 120 × 70 cm, 125 × 70 cm). Nicméně, vezmeme-li jako základ plochu potřebnou k uložení zesnulého v hrobě 1/07 (110 × 60 cm), skýtaly i ony dostatečný prostor pro umístění dospělé osoby včetně výbavy.

Absence pohřbů ve skříňkách, vždyť sebemenší zbytky nebyly nalezeny ani v jedné z nich, evokovala úvahy, že se jedná o hroby kenotafní, tedy symbolické (Šmíd 1990; 2003, 69; 2004, 23–24), sporadicky doložené již ve starém eneolitu.



Obr. 15. Slatinky, okr. Prostějov, Boří. Mohyla 4. Materiál z hrobů.

Snad nejznámější jsou kenotafy ze „zlaté nekropole“, odkryté na předměstí bulharské Varny (*Iwanov 1978*), datované přibližně do stejné doby jako naše baalberské hroby. Výzkum hrobu 1/07, vzdáleného jen několik metrů od našich „kenotafů“,



Obr. 16. Slatinky, okr. Prostějov, Boří. Řez valem. Materiál z vrstvy II.

nevyločil možnost, že tělesné ostatky v nich byly zcela stráveny, a to tím spíše, šlo-li, soudě podle rozměrů kamenných skříněk, o pohřby dětí, kteroužto alternativu samozřejmě nelze zcela vyloučit. Poněkud obtížnější je interpretace umístění nádob

v první a třetí skříňce (v obou případech to byl džbán, obr. 11), jež byly nalezeny těsně pod povrchem, tedy několik decimetrů nade dnem hrobu. Úvahy o poněkud neobvyklých formách pohřebního ritu ve starší fázi nekropole na Kosíři podnítil rovněž výzkum mohyly 2. Byla kryta kamenným pláštěm ve tvaru oválu o rozměrech 19,5 × 15,2 m. Hrob ani pohřeb v ní však nalezen nebyl. Jen pro úplnost dodávám, že lehce mísovité tvarované dno této náročné stavby se nacházelo 1,3 m pod úrovní jejího pláště. Představa o tom, že mohyla, na jejíž stavbu bylo třeba cca 50 a více m³ lámaného kamene, byla zbudována jen tak, na zkoušku či z dlouhé chvíle, je našim dnešním myšlením málo akceptovatelná. Jistými náznaky existence hrobu jsou torzo jordanoidní mísy s nízkými prohnutými plecemi a trubička ze svinutého, zeleně patinovaného drátu, nalezené při spodní úrovni kamenného pláště v severovýchodním kvadrantu mohyly (*Šmíd 2003*, 51–52).

Pomineme-li drobné střepy rozptýlené sporadicky, ale i ve větším množství v zásypech všech odkrytých mohyl, šlo o jediné předměty, které by někdejší přítomnost hrobu naznačovaly. Kamennou skříňku, či lépe její pozůstatky, se nám bohužel ve změti kamenů identifikovat nepodařilo. Nemusím snad ani podotýkat, že vhodného stavebního materiálu k jejich sestavení bylo v kamenném plášti mohyly nepřehledně. Spoléhat však na to, že konečné řešení problému přinese další výzkum, je sice inspirující (není přece možné přistupovat k výzkumu a priori s tím, že stejně k ničemu nebude), ale skutečnost je většinou poněkud jiná: jedny vyřeší, ale ruku v ruce s nimi vyvstanou nové. A jelikož se problémem kosířské nekropole zabývám již poměrně dlouhou dobu, neodpustím si upozornit na další možnost. I tato nová hypotéza má svůj duchovní rozměr, i když vyvěrá z jiného pramene lidského myšlení. K jejímu vyslovení ovšem potřebuji alespoň stručnou rekapitulaci dosavadních výsledků bádání na této významné eneolitické lokalitě.

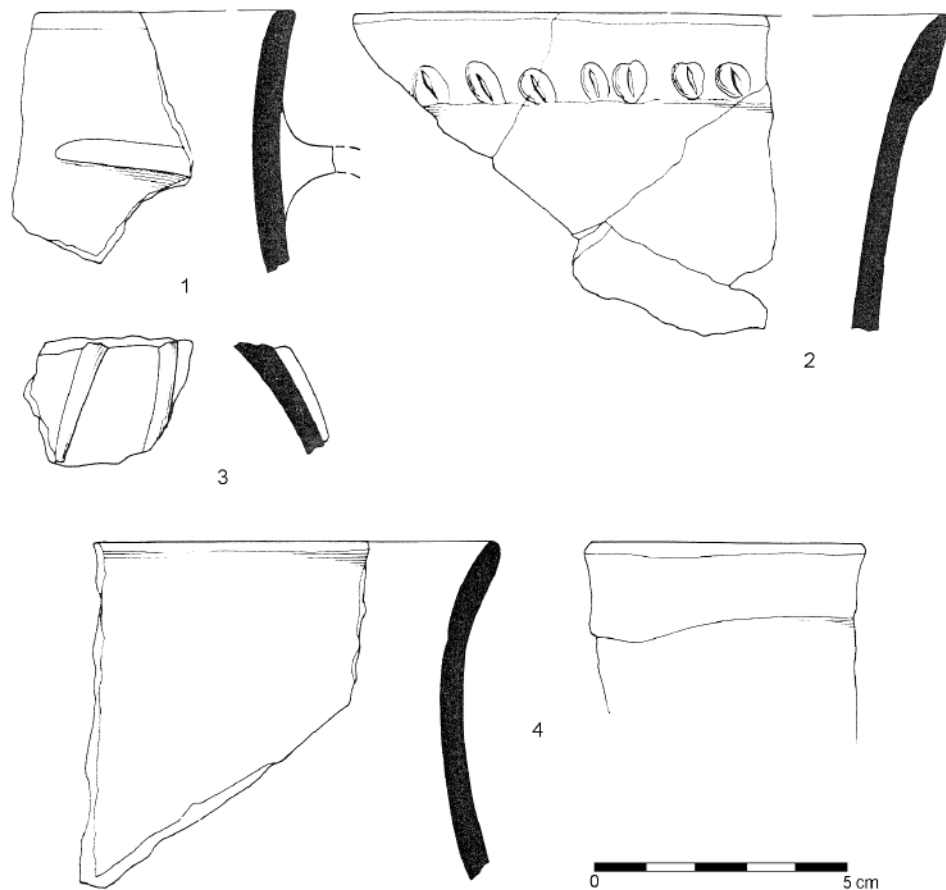
Výzkumy prováděné ve druhé polovině 70. a počátkem 80. let minulého století prokázaly vývoj nekropole od druhé fáze staršího stupně KNP, reprezentované vyspělou baalberskou keramikou, až po konec první fáze mladšího stupně téže kultury, kdy se začínají prosazovat vlivy bádenského kulturního komplexu (obr. 15). Během poměrně dlouhé doby pohřbívání na tomto místě došlo v pohřebním ritu k jedné podstatné změně, a sice k přechodu od inhumace ke kremaci zesnulých. Šlo o změnu velmi rychlou, a jak lze soudit na základě dosavadního stavu poznání daného fenoménu na mohylových pohřebištích KNP, tak o změnu zcela výhradní. S ní se mění i charakter mohyl, původní plošné kamenné překrytí je nahrazeno víceméně pravoúhlými obvodovými konstrukcemi (obr. 13–15). Rychlý přechod od pohřbívání nespálených těl k jejich spalování je nejlépe patrný na mohyle 6 naší nekropole. Nacházela se na jejím severovýchodním okraji, tedy na opačném konci než mohyly a hroby s kostrovými pohřby, byla však stejně jako ony opatřena souvislým kamenným pláštěm, jen hrob v ní odkrytý skrýval již spálené ostatky zesnulého. Výbavu tvořila baalberská keramika, kterou kolkovaná výzdoba jedné z nádob řadí do pokročilejšího stádia jejího vývoje (obr. 12). Do přibližně stejné doby, tedy do období vyspělé baalberské keramiky, je možno řadit i džbán z hrobu 3 v lesní cestě, opatřený při spodním úponu ucha terčovitou aplikací (ucho typu Hunyadi halom, obr. 11). Tím se dostáváme

k vyslovení proklamované hypotézy. Náhlá změna pohřebního ritu, a v průběhu pravěku nemáme nouzi o bezpočet důkazů, byla velmi často provázena excesy, které se naprosto vymykaly zvyklostem, byť protipólním. A to je podle mého názoru i případ naší nekropole, kde se změna pohřebního ritu projevila takříkajíc „v plné síle zákona negace negace“. I to z ní činí lokalitu zcela výjimečnou. Absence hrobu v mohyle 2 a pohřbů v kamenných skříňkách by bylo možné připsat právě na vrub oněch překotných změn, vyvolaných novými myšlenkovými proudy, upřednostňujícími nové formy náboženských představ, tolik vzdálených od tradičních zvyklostí. Otázka tedy zní: nesouvisí absence hrobu v mohyle 2 a pohřbů v kamenných skříňkách s exhumací původně nespálených těl a s jejich dodatečným zpopelněním? Nálezy zbytků hrobové výbavy v mohyle 2, ale stejně tak i nádob „vznášejících“ se vysoko nade dnem hrobu 1 a 3 v lesní cestě tuto hypotézu přímo podporují. Nemusím snad ani zdůrazňovat, že nádoby ve skříňkách byly nalezeny v podobě shluků střepů, které se do horních partií mohly dostat právě při exhumaci.

Baalberské hroby na Moravě

Skutečně baalberské hroby, lépe řečeno hroby příslušníků baalberské skupiny KNP, byly na Moravě odkryty dosud pouze na Kosíři u Slatinek, což je bezpochyby způsobeno stavem výzkumu. Zvláště markantní je to v případě hradiska Rmíz u Laškova, ze kterého sice pochází obsáhlá kolekce baalberské keramiky v těch nejčistších formách jejího provedení, hroby odpovídající tomuto horizontu však dosud postrádáme. Nelze vyloučit, že – podobně jako v případě Slatinek – jsou dislokovány někde v prostoru dvou známých mohylových pohřebišť, objevených 200 a 800 m severně od hradiska (Šmíd 2003). Dosavadní poznatky v řešení této problematiky naznačují, že v širším geografickém kontextu lze výskyt baalberských hrobů očekávat spíše na východním okraji Českého masivu než v prostoru moravských úvalů (Šmíd 2007, 77).

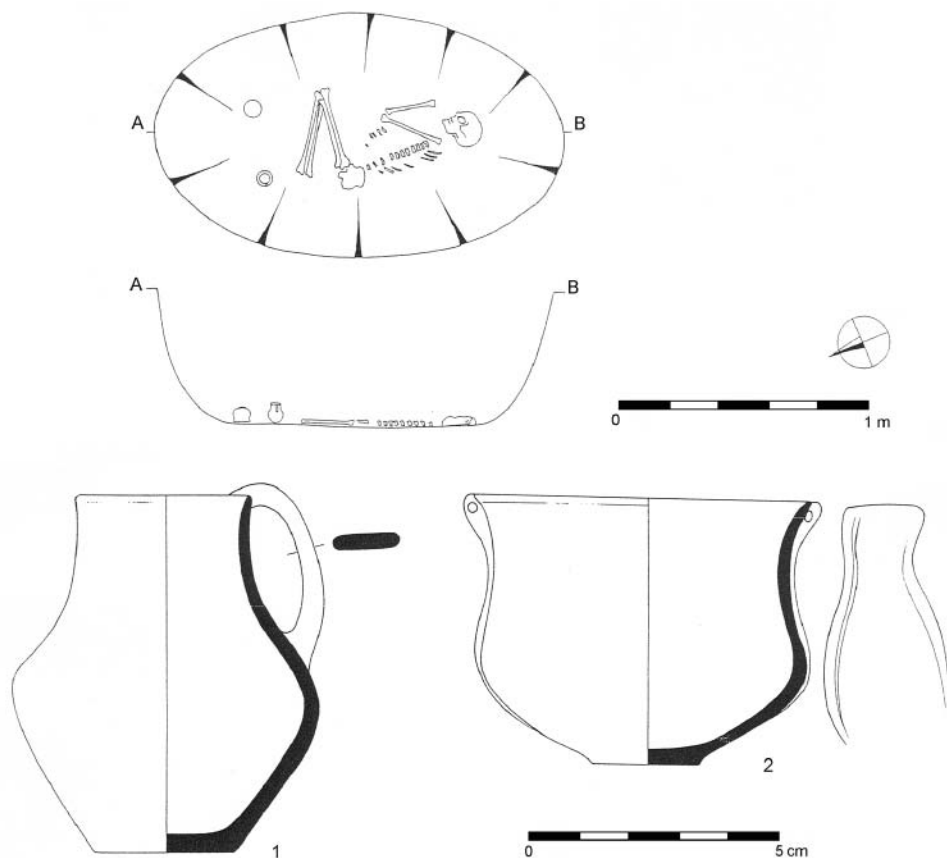
Ze starších nálezů bývá s baalberskou skupinou spojován hrob z Dědic u Vyškova, zachráněný v místní cihelně počátkem 50. letech minulého století (*Podborský 1964; Šmíd 2002*). Na dně oválné hrobové jámy o rozměrech 1,5 × 0,95 m, orientované delší osou ve směru S-J, ležel skelet dospělé ženy, a to hlavou k J a obličejem k V. Na lebce byly pozorovány stopy červeného barviva. Výbavu hrobu tvořily džbán a dnem vzhůru obrácená drobná mísovitá amfora se dvěma tunelovými uchy při okraji (obr. 18). Zatímco modelace džbánu odpovídá formám běžně se vyskytujícím v průběhu starší fáze mladšího stupně kultury nálevkovitých pohárů (KNP IIA), právě vousatá ucha amfory byla podnětem k úvahám, zda se nejedná o baalberské reminiscence (Šmíd 2002, 385). V nedávné době, v souvislosti se zpracováváním badenských nálezů na střední Moravě, konkrétně pak s nálezem nádob z klasické fáze uvedené kultury v Prostějově-Petrském náměstí, upoutala moji pozornost shodným způsobem modelovaná ucha na některých amforách (obr. 19; Šmíd 2008, obr. 5: 3). Tvarová shoda je téměř



Obr. 17. Slatinky, okr. Prostějov, Boří. Sonda 4 položená v západní části areálu. Výběr materiálu.

dokonalá a zřejmě ne náhodná. Rovněž celkový habitus mísovité amfory, jejíž výduť je umístěna hluboko pod středem celkové výšky, odpovídá spíše vývojově pokročilejšímu Badenu. Známa skutečnost, že plastické lišty v podobě „vousů“ se uplatňují při výzdobě nádob prakticky v průběhu celého eneolitu, byla v případě Dědic opomenuta. Rovněž tvar hrobové jámy, pravděpodobně značně schematizovaný, a její orientace se liší od zvyklostí praktikovaných při pohřbívání zesnulých baalberské skupiny. O pohřebním ritu v průběhu klasické fáze kultury s kanelovanou keramikou jsme informováni díky několika málo pohřebišťům mimo území Moravy. Běžné je ukládání zesnulých ve skrčené poloze, orientace hrobů je však značně variabilní. Poměrně vzácné jsou hroby žárové (Němejcová-Pavůvková – Šiška 1970, 194–195).

V roce 1999 byla skupina několika pravděpodobně hrobů, lépe řečeno jejich zbytků, zachycena při plošném výzkumu v Olomouci-Řepčíně, poloha „Pod hřbitovem“, a to v souvislosti se stavbou hypermarketu Globus. Hroby byly situovány



Obr. 18. Vyškov-Dědice. Eneolitický hrob (podle *Podborský 1964*).

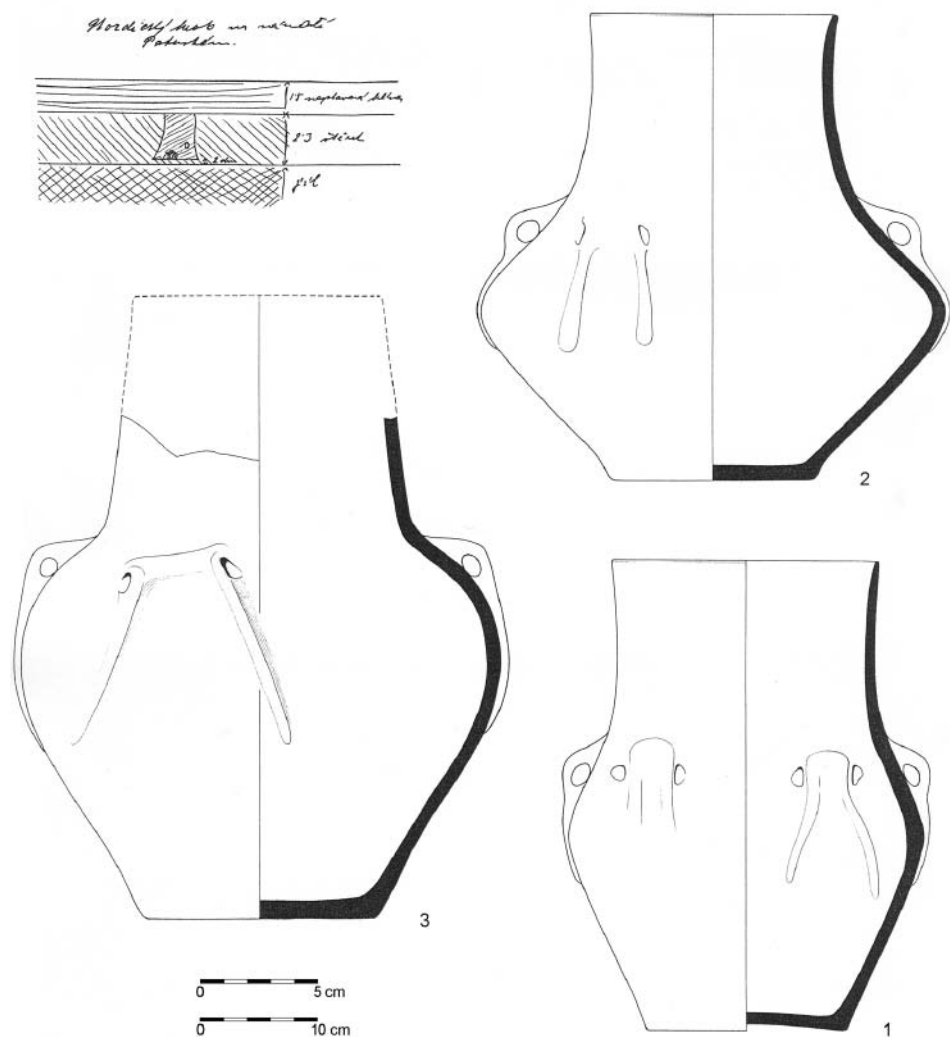
na mírném k SV exponovaném návrší, přecházejícím zvolna v pravobřežní terasu řeky Moravy. Na ploše 9×6 m byly nalezeny čtyři kumulace archeologického materiálu, interpretované jako hroby. Ve dvou případech se podařilo identifikovat i půdorysy hrobových jam, orientovaných shodně s některými hroby ve Slatinkách, tedy v ose SZ-JV. Rovněž rozměry, zejména nejlépe dochovaného hrobu 1, jsou s nimi srovnatelné ($1,5 \times 0,6$ m). Vyzvednutá keramika se sice poněkud liší od výbavy hrobů z „Boří“, tvarem a výzdobou však odpovídá závěrečné fázi staršího stupně KNP (*Procházková 2002; Šmíd 2002, 377*).

Vztah opevněného areálu u Varhan k pohřebišti

I když je mohutnost opevnění Kosíře v podání V. Havelkové výsledkem lidské obrazotvornosti, podstatná část průběhu valu je dodnes v terénu zřetelně patrná. Ohraničuje plochu 7,5 ha, a zatímco na jižní straně návrší, nad údolím dnes již za-

niklé vodoteče, kde byl přístup k vodě díky sedlovité sníženině nejsnadnější, nebyl uzavřen a jižní konec jeho východního průběhu směřoval přímo k ní (obr. 8), na opačné severní straně, nad strmým skalním zlomem, dosahoval podle informací A. Gottwalda (1930, 13) impozantních rozměrů, a sice 3 m výšky a 7–12 m šířky. Proč právě v místech, kde v přístupu do areálu bránil terénní zlom se skalním výchozem? Val byl v těchto místech ve 20. letech minulého století v souvislosti s nedostatkem hlíny potřebné k výsadbě lesních stromků rozprostřen. Přibližně uprostřed východní trasy je hrazení přerušeno 4 m širokou průrvou, pravděpodobně někdejší vstupem dovnitř areálu. Tuto domněnku podporuje skutečnost, že právě toto přerušení má zcela jiný charakter než průsečíky všech dnes v terénu patrných cest, které vesměs alespoň z části těleso valu respektují, kdežto spodní úroveň průrvy sahá pod jeho základnu. Přibližně 40 m JZ od přerušení se val otáčí směrem dovnitř areálu a obloukem se vyhýbá místu, kde byly objeveny baalberské skříňkové hroby (obr. 6). Další poněkud zvláštní skutečností je to, že přímo před vstupem, ve vzdálenosti pouhých cca 40 m, se nachází největší dochovaná mohyla s naměřenou délkou osy cca 30 m. Rovněž skupina tří prozkoumaných mohyl na severní straně návrší se těsně přimyká z vnější strany k severovýchodnímu nároží obehnané plochy. Již sama dislokace výrazných mohylových násypů v těsné blízkosti fortifikace vedla k úvahám, že se jedná o mohyly z mladších úseků pravěku. Výzkumy provedené v 70. a 80. letech minulého století A. Prudkou však prokázaly, že pocházejí přibližně ze stejné doby jako hradisko.

Mohyly před vstupem protnul příčným řezem neznámý samozvaný badatel, aniž ho po sobě zaházel. To za něj učinili školení archeologové. Z celkové situace však bylo zřejmé, že hrob se mu sice objevit nepodařilo, zato však částečně odkryl průběh jižní a severní obvodové konstrukce, typické pro drahanovickou fázi mohylových pohřebišť. Nezbyvalo než prověřit stáří valu výzkumem. Řez položený SV od domnělého vstupu dosáhl délky 29 m (Prudká 1987, 24). Těleso valu spočívalo na zvětřalém skalnatém podloží a tvořily ho dvě odlišné vrstvy. Spodní (I), v síle 60–65 cm, byla navršena ze slehlé červenohnědé hlíny, horní (II), o mocnosti 50 cm, tvořila lehká prachová hlína. V ní, těsně pod povrchem, ležela souvislá vrstva plochých kamenů (droba, ojedinele i vápenec), tvořící jakýsi kryt valu. Kameny pokrývající jeho vrchol a část východního úbočí ani vzdáleně nepřipomínaly destrukci případné hradby. Přestože řez končil 10 m před vnějším úpatím valu, příkop nezachytil. Zlomky keramiky, nalezené v daném případě pouze ve vrstvě II, patřily MMK, baalberské fázi KNP a ty nejmladší tzv. bolearázkému horizontu (obr. 16). Jsou tím nejmladším, co bylo z tělesa valu vyzvednuto. Proto lze jeho vznik či podstatné úpravy spojit až s mladším úsekem KNP. Dvě výrazně se lišící vrstvy v tělese valu, a to jak strukturou zeminy, tak obsahem materiálu, dovolují uvažovat o tom, že podoba ohrazení prošla určitým vývojem. Tento závěr nepřímo podporuje skutečnost, že val respektuje nejstarší zjištěnou část pohřebiště z baalberské fáze KNP. Během výzkumu na nekropoli byly uvnitř hradiska položeny čtyři drobné sondy, které zachytily slabé stopy osídlení především z baalberské fáze KNP (obr. 17). Jednalo se výhradně o zlomky keramiky rozptýlené v ploše bez výraznějších koncentrací. Objekty zachyceny nebyly.



Obr. 19. Prostějov, Petrské náměstí. Výběr materiálu z eneolitického objektu.

V násypech mohyl, ale také ze zářezů lesních cest byla získána keramika mladší vývojové fáze kultury s moravskou malovanou keramikou a kultury s lineární keramikou. Jí patří také dosud jediný, zčásti prozkoumaný objekt, zachycený při výzkumu skříňových hrobů v lesní cestě.

Pokusím se nyní o stručnou rekapitulaci zjištěných skutečností. Podle dochovaných zpráv byl val nejmohutnější nad severním srázem, tedy v místech, kde přístup značně komplikoval terénní zlom, ale v místě ploché sedlovité snížení na jižní straně návrší, odkud byl přístup nejsnadnější, nebyl pravděpodobně nikdy dokončen nebo záměrně uzavřen. Poloha sama – k JV exponovaný svah pouze ze dvou stran ohraničený mělkými údolími – je ve srovnání s ostatními eneolitickými

hradisky přinejmenším neobvyklá. Rovněž absence příkopu na východní straně, kde je terén stejně jako na straně opačné (tedy západní) naprosto otevřený, a kde by byl účinnou oporou obranného systému, poněkud zaráží. Přičteme-li ještě násypy mohyl v bezprostřední blízkosti opevnění, marně se bráním pocitu, že při volbě místa pro umístění tohoto areálu byl kladen daleko větší důraz na polohu samu, to znamená k V až JV exponované návrší, než na její defenzivní charakter. Poloha by byla daleko vhodnější pro stavbu dejme tomu „rondelu“, což evokuje možnou sociokultovní funkci tohoto areálu. Materiál získaný výzkumem valu klade vznik ohrazení, eventuálně jeho poslední radikálnější úpravy do průběhu mladšího stupně KNP, nejspíše jeho starší fáze (KNP IIA), kdy byla nekropole ještě využívána k pohřbívání zesnulých, o čemž svědčí mohyly s obvodovou konstrukcí, typickou pro jejich drahanovickou fázi. Té ostatně odpovídá i keramický inventář hrobů (obr. 15). Úvahám o pozdějším vzniku opevnění stojí v cestě mohylové násypy v těsné blízkosti valu, které by byly, přinejmenším ze strategického hlediska, určitě odstraněny. V průběhu, ale spíše v závěru starší fáze druhého stupně KNP je pohřebiště přesunuto na vedlejší návrší Kosíře, cca 500 m směrem k JZ, kde je využíváno až do počátku starší klasické fáze kultury s kanelovanou keramikou. Z pohledu dosavadních informací o charakteru mohylových pohřebišť se mladší úsek nekropole v poloze Boří poněkud vymyká běžnému standardu. To se týká především počtu a dislokace mohyl. Vzhledem k délce trvání nekropole bychom očekávali, stejně jako na ostatních pohřebištích té doby, desítky mohylových násypů. My však máme k dispozici pro vymezený úsek jeho trvání pouze 3–4 mohyly, které se počtem hrobů ani jejich vybavením nikterak neliší od normálu. V případě tak exponovaného místa by bylo možné očekávat pravý opak. Není samozřejmě vyloučeno, že nekropole měla své pokračování mimo zalesněný prostor, tedy na ploše, která je dnes a pravděpodobně již hezkou řádku staletí intenzivně zemědělsky obdělávána. I to mohlo být příčinou její podstatné redukce, ale stejně tak náhlé přerušování pohřbívání, zapříčiněné novým kulturním a myšlenkovým proudem, s nímž, jak je vidět právě na případě mohylových pohřebišť, dochází i k zásadní změně náboženských představ. Podle V. Podborského (2006, 213) přechod k zároveňu pohřbívání signalizuje proces změn v chápání posmrtného života od jeho materializované podoby do podoby abstraktní. Nová ideologie si vyžádala i změnu místa posledního odpočinku zesnulých. Tím se stalo sousední návrší. Výše uvedené skutečnosti činí ze souboru nemovitých archeologických památek v poloze Boří u Slatinek jedinečnou lokalitu, hodnou pozornosti nejen specialistů na toto období, ale zejména orgánů státní památkové péče.

Literatura

- Červinka, I. L. 1896: Praveká hradiska na Moravě. Kroměříž.
Gottwald, A. 1930: Příspěvek k prehistorii Prostějovska, Ročenka národopisného a průmyslového musea města Prostějova a Hané VII, 1–52.
Gottwald, A. 1937: Hrad u Bílovic a „nordická“ sídliště na Výšinách na Prostějovsku, Časopis Vlasteneckého muzejního spolku v Olomouci L, 181–190.

- Havelková, V. 1890:* Drobné zprávy, Časopis Vlasteneckého spolku musejního v Olomouci VII, 184.
- Iwanov, I. 1978:* Die Schätze der Waraer chalkolithischen Nekropole. Sofia.
- Janásek, J. – Skutil, J. 1958:* Z pravěku Kosíře, Sborník Studijního a lidovýchovného ústavu kraje olomouckého (SLUKO) B III/1955, 263–286.
- Moucha, V. 1963:* Eneolitické pohřebiště ve Velkých Žernosekách, Časopis Národního muzea 132, 125–136.
- Němejcová-Pavůvková, V. – Šiška, S. 1970:* Klasická fáza kultúry s kanelovanou keramikou. In: Točík, A., Slovensko v mladšej dobe kamennej. Bratislava, 192–206.
- Podborský, V. 1964:* Eneolitický kostrový hrob z Dědic (o. Vyškov), Sborník prací filosofické fakulty brněnské university E 9, 183–185.
- Podborský, V. 2006:* Náboženství pravěkých Evropanů. Brno.
- Preuss, J. 1966:* Die Baalberger Gruppe in Mitteldeutschland. Berlin.
- Procházková, P. 2002:* Příspěvek k nejstaršímu osídlení kultury nálevkovitých pohárů na Olomoucku, Pravěk NŘ 11, 2001, 29–42.
- Procházková, P. – Šmíd, M. 2000:* Návrh typologie keramiky kultury lidu s nálevkovitými poháry na Moravě, Pravěk NŘ 9, 1999, 159–179.
- Prudká, A. 1978:* Výzkum baalberských mohyl na Ostichovci u Slatinek /okr. Prostějov/, Přehled výzkumů 1976, 21–23.
- Prudká, A. 1985:* Eneolitická mohylová pohřebiště u Slatinek, okr. Prostějov, Zpravodaj Muzea Prostějovska v Prostějově 5, 1/85, 21–27.
- Prudká, A. 1987:* Výzkum valu hradiska „u Varhan“ u Slatinek /okr. Prostějov/, Přehled výzkumů 1985, 24.
- Stloukal, M. 1978:* Dětské baalberské kostry ze Slatinek /okr. Prostějov/, Přehled výzkumů 1976, 22–23.
- Šmíd, M. 1990:* Příspěvek k poznání eneolitických mohylových pohřebišť na střední Moravě. In: Pravěké a slovanské osídlení Moravy. Sborník k 80. narozeninám Josefa Poulíka. Brno, 67–89.
- Šmíd, M. 1994:* Nástin periodizace kultury s nálevkovitými poháry na Moravě, Pravěk NŘ 2, 1992, 131–157.
- Šmíd, M. 2002:* Příspěvek k poznání pohřebního ritu kultury nálevkovitých pohárů na Moravě. In: Otázky neolitu a eneolitu našich krajín 2001. Nitra, 375–391.
- Šmíd, M. 2003:* Mohylová pohřebiště kultury nálevkovitých pohárů na Moravě. Pravěk NŘ – Supplementum 11. Brno.
- Šmíd, M. 2004:* Středomoravská mohylová pohřebiště KNP. Archeologické památky střední Moravy 7. Olomouc.
- Šmíd, M. 2007:* Rmíz u Laškova, pevnost kultury nálevkovitých pohárů. Archeologické památky střední Moravy 14. Olomouc.
- Šmíd, M. 2008:* Příspěvek k poznání vývoje kultury s kanelovanou keramikou na střední Moravě, Pravěk NŘ 17, 2007, 89–119.

EIN GRÄBERFELD DER TRICHTERBECHERKULTUR AUF DEM BERG KOSÍŘ BEI SLATINKY, BEZ. PROSTĚJOV

Im März 2007 wurde während einer geodätischen Vermessung der Reste einer Befestigungsanlage in der Lage Boří auf der nach Osten zeigenden Seite des Berges Kosíř (SWW von der Gemeinde Slatinky, Bez. Prostějov) ein gestörtes Kastengrab aus der Baalberger Phase der Trichterbecherkultur entdeckt. Kurz zuvor war die Steinabdeckung des Grabes bei der Abfuhr von geschlagenem Holz weggerissen worden. Im Hinblick darauf, dass die Gefahr seiner vollständigen Zerstörung drohte, wurde es untersucht und gebührend dokumentiert. Das Grab befand sich in der Nähe einer Stelle, an welcher Mitte der siebziger Jahre des vergangenen Jahrhunderts drei Baal-

berger Kastengräber und zwei Hügelgräber mit mächtigem Steinmantel aus demselben Zeitraum entdeckt worden waren.

Der Kasten selbst bestand aus vier auf den Kanten stehenden Steinplatten, die ein Rechteck mit den Seitenlängen von 143×60 cm umgrenzten. In allen Fällen handelte es sich um Grauwacke örtlicher Provenienz, die keine Spuren einer Weiterverarbeitung aufwies und deren Aufschlüsse sich besonders am nordwestlichen Rand der Erhebung befindet. Die westliche Außenwand bestand aus einer Platte mit den Maßen $65 \times 70 \times 15$ cm und war als einzige 10 cm in den Untergrund eingelassen. Die östliche war 68 cm lang, 60 cm hoch und ca. 8 cm stark. Beide Seitenwände bestanden aus Steinplatten von beachtlichen Maßen; die südliche $148 \times 44 \times 12$ cm und die nördliche schließlich $150 \times 65 \times 7$ cm. Der Boden war nicht mit Steinen ausgelegt. Die Gebeine des Verstorbenen ruhten auf dem 70 cm unterhalb der heutigen Oberfläche liegenden Boden der Grabgrube. Es handelte sich um einen erwachsenen Mann im Alter von 45–55 Jahren, der in gekrümmter Lage auf der linken Seite mit dem Kopf nach Westen und dem Gesicht nach Nordosten zeigend bestattet wurde. Vom postcranialen Skelett waren nur die „Schatten“ zweier Langknochen, und zwar des Schienbeins und des Oberarmknochens (?), ein Bruchstück der 1. Rippe und des Halswirbels erhalten geblieben. Nur der Schädel konnte in einem Lehmblock gehoben werden, war aber auch so sehr verzehrt.

Die Fundumstände erlauben es in Betracht zu ziehen, dass die Grabkammer nach der Bestattung nicht mit Lehm zugeschüttet, sondern von oben mit einer Decke aus Holzbalken oder -platten versehen wurde. Diese wurden dann mit einer Steinabdeckung beschwert, die den Grundriss des Grabes im Grunde genommen mit nur geringem Überstand respektierte. Der Kasten selbst muss sich dann in einem relativ kurzen Zeitraum allmählich mit Lehm gefüllt haben, weil in dem Moment, als die Holzabdeckung nachgab, der Hohlraum größtenteils bereits gefüllt gewesen war und die Steine praktisch bis zur Höhe der Oberkante der Steinplatten absanken. Die Steine waren wahrscheinlich von einem Grabhügel aus Lehm bedeckt, der jedoch einen völlig anderen Charakter, vor allem aber kleinere Maße hatte, als die Aufschüttungen der bis heute deutlich sichtbaren Hügelgräber in der Umgebung. Das auf einer zwischen Hügelgräbern liegenden Fläche freigelegte Grab spricht eindeutig dafür, dass es sich hier um eine klassische Baalberger Nekropole mit einer größeren Anzahl von bisher unentdeckten Kastengräbern handelt. Es handelt sich um das am meisten nach Osten vorgezogene Grabfeld der Baalberger Gruppe der Trichterbecherkultur, das auf dem Gebiet Mährens bislang keine Entsprechung findet. Der Verfasser des vorliegenden Beitrags macht auch auf die Tatsache aufmerksam, dass sich der Burgwall (in Lage und Befestigung) ein wenig von den befestigten Höhensiedlungen jener Zeit unterscheidet und als solches eher den Charakter eines sozio-kultischen Areals denn eines Burgwalls selbst hat.

Zu Beginn der jüngeren Stufe der Trichterbecherkultur kommt es zu einem raschen Wandel des Begräbnisritus, wobei der Übergang von Körper- zu Brandbestattungen sehr schnell vonstatten ging. Einer durch den Übergang von materialisierten Vorstellungen eines Lebens nach dem Tod zu abstrakten Vorstellungen hervorgerufenen spirituellen Instabilität schreibt der Verfasser des vorliegenden Beitrags auch das Fehlen des Grabes in Hügelgrab 2 und das Fehlen von Bestattungen in Steinkästen zu. Auf der Nekropole hören die Bestattungen auf – belegt sind lediglich drei Hügelgräber mit Brandbestattungen – und verlagern sich auf die benachbarte Anhöhe 500 m weiter südwestlich.

Abb. 1. Blick auf den Berg Kosíř von SO. Foto B. Pacholík.

Abb. 2. Slatinky, Bez. Prostějov, Boří. Kastengrab 1/07. Foto M. Šmíd, Zeichnungen J. Molčíková.

Abb. 3. Krug aus Grab 1/07. Foto M. Šmíd.

Abb. 4. Orthofotokarte mit eingezeichneten Hauptgebieten, in denen Gräber der Baalberger Phase der Trichterbecherkultur vorkommen. 1 – Mittelsaaengebiet (BRD); 2 – Region Louny; 3 – Prager Becken; 4 – Region Kolín; 5 – Berg Kosíř – östliche Ausläufer des Böhmisches Massivs.

Abb. 5. Slatinky, Bez. Prostějov, Boří. Lageplan J. Janásek (nach *Janásek – Skutil 1958*).

Abb. 6. Slatinky, Bez. Prostějov, Boří. Geodätischer Plan mit Gräbern und Hügelgräbern (Vermessung D. Vitulová). Die Baalberger Gräber und Hügelgräber sind grau gekennzeichnet.

Abb. 7. Slatinky, Bez. Prostějov, Boří. Hügelgrab 1.

- Abb. 8. Slatinky, Bez. Prostějov, Boří. Hügelgrab 1, Grab 1. Blick von O. Foto A. Prudká.
 Abb. 9. Slatinky, Bez. Prostějov, Boří. Hügelgrab 1, Grab 2. Blick von W. Foto A. Prudká.
 Abb. 10. Slatinky, Bez. Prostějov, Boří. In einem Waldweg freigelegte Kastengräber.
 Abb. 11. Slatinky, Bez. Prostějov, Boří. Material aus den Kastengräbern im Waldweg.
 Abb. 12. Slatinky, Bez. Prostějov, Boří. Hügelgrab 6.
 Abb. 13. Slatinky, Bez. Prostějov, Boří. Hügelgrab 4.
 Abb. 14. Slatinky, Bez. Prostějov, Boří. Hügelgrab 5. Blick von W. Foto J. Pospíšil.
 Abb. 15. Slatinky, Bez. Prostějov, Boří. Hügelgrab 4. Material aus den Gräbern.
 Abb. 16. Slatinky, Bez. Prostějov, Boří. Wallschnitt. Material aus Schicht II.
 Abb. 17. Slatinky, Bez. Prostějov, Boří. Im Westteil des Areals gelegte Sonde 4. Materialauswahl.
 Abb. 18. Vyškov-Dědice. Äneolithisches Grab (nach *Podborský 1964*).
 Abb. 19. Prostějov, Petrské náměstí (Petersplatz). Materialauswahl aus einem äneolithischen Objekt.

Übersetzt von B. Magar

Antropologický rozbor kosterního materiálu z lokality Slatinky – Boří

Eva Drozdová

Úvod

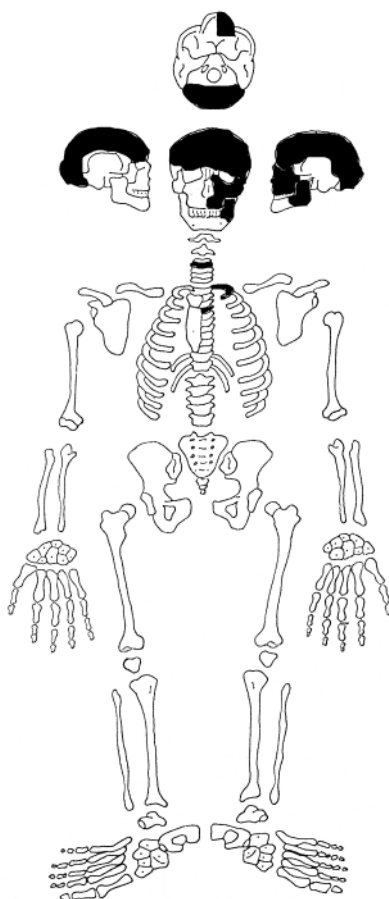
V roce 2007 odkryl PhDr. Miroslav Šmíd z prostějovské pobočky Ústavu archeologické památkové péče v Brně kosterní pozůstatky jednoho jedince, datované do baalberské fáze kultury nálevkovitých pohárů. Tyto kosterní pozůstatky byly podrobeny antropologickému rozboru v Laboratoři biologické a molekulární antropologie Ústavu experimentální biologie Přírodovědecké fakulty Masarykovy univerzity v Brně. Nejedná se o první nález kosterních pozůstatků na této lokalitě, které jsou datovány do tohoto období. Již v roce 1976 byly objeveny pracovníky prostějovského muzea dvě dětské kostry, antropologicky zpracované doc. RNDr. Milanem Stloukalem, DrSc., z Antropologického oddělení Národního muzea v Praze (*Stloukal 1976*). Tento nález byl stejně fragmentární jako popisovaný nález z roku 2007.

Metodika

Antropologický rozbor byl proveden standardními antropologickými metodami metrickými a morfoskopickými, vesměs uváděnými v příručce Knussmanna (1988). Pohlaví bylo určováno podle morfologie lebky metodou Novotného (*Iskan – Helmer 1991*). Věk zkoumaného jedince byl stanoven podle Lovejoyova schématu stupně obrusu zubů (*White – Folkens 2005*) a podle stupně obliterace vnějších lebečních švů Valloisovou metodou v modifikaci Rösingem (*Knussmann 1988*) a podle Lovejoye a Meindla (1985), dále podle obliterace vnitřních lebečních švů podle Lince (*Stloukal et al. 1999*). Patologické procesy byly sledovány podle popisů uváděných Vyhnaněkem (1999). Metrický rozbor byl proveden metodikou Martinovou (*Drozdová 2004*). Morfologické hodnocení bylo provedeno podle návodu Martinova (*Martin – Saller 1928*).

Popis dochovaného kosterního materiálu

Kosterní materiál se skládá z lidské mozkovny, fragmentů lebečních kostí, čelistí a zubů. Z postkranálního skeletu jsou přítomny fragmenty obratlů a jednoho žebra. Schematický přehled zachovalých kosterních pozůstatků se nachází na obr. 20.



Obr. 20. Schematické znázornění zachovalosti zkoumaných kosterních pozůstatků ze Slatinek – Boří.

Lebka (obr. 21)

Zachovala se rekonstrukce mozkovny s vylomenou celou pravou stranou os parietale a os temporale. Kromě toho chybí lební báze. V os occipitale se na pravé straně nachází prasklina a díra. Celá rekonstrukce se skládá z os frontale se silnými nadočnicovými oblouky, os parietale sin. (nepoškozená), os temporale sin., squama occipitalis, os parietale dx., která je odlomena podélně asi 5 cm pod sutura sagittalis. Celá os temporale dx. chybí. Dále chybí celá os sphenoidale a z os occipitale chybí partes laterales a pars basilaris.

Lebka je mírně postmortálně deformovaná – mírně stlačená na levou stranu. Kromě výrazných nadočnicových oblouků má na os occipitale vytvořenu os apicis. Vnější švy jsou otevřené, kromě úseku C3. Vnitřní švy naopak téměř uzavřené. Zcela uzavřená je sutura sagittalis. V occipitální krajině se nachází výrazný svalový reliéf, protuberantia occipitalis externa, nemá sice tvar výrazného háku, ale je dobře patrná jako hrbol.

Fragmenty lebky volně:

1. Fragment os parietale dx. – jedná se o margo temporalis.



Obr. 21. Lebka ze Slatinek – Boří v normovaných polohách.

2. Os temporale dx. – pars petrosa, processus mastoideus.
3. Drobný kousek patrně z os temporale.
4. Dva fragmenty partes laterales (dx. a sin.), jedná se o kousky okolo foramen magnum.
5. Fragment pars basilaris ossis occipitalis.
6. Ala minor ossis sphenoidalis sin., malý kousek dx.
7. Ala major ossis sphenoidalis dx. s připojenou přední částí squama temporalis dx.
8. Zachovala se levá maxilla s odlomeným processus palatinus a processus frontalis. Je připojena os zygomaticum sin. Zuby v alveolech: C, P1, P2, M1, M2, M3. Všechny zuby jsou velice silně obroušené, nemají zubní kazy. Zubní kámen je patrný na bukálních plochách stoliček.
9. Z dolní čelisti se zachoval ramus mandibulae sin. s drobným kouskem těla. Je odlomen angulus mandibulae. Naopak se zachovaly caput mandibulae a processus coronoideus. Z alveolárního hřebene jsou zachovány alveoly M2 a M3 bez zubů, které vypadly postmortálně.
10. Zuby volně – zachovaly se zbytky zničených zubů (rozpadly se v zemi, sklovina byla narušena a v podstatě rozpuštěna, patrně působením huminových kyselin v půdě). Zachovalé zbytky zubů jsou velice křehké a na dotyk se rozpadají. Některé kousky jsou obtížně identifikovatelné, ale jedná se jednoznačně o trvalé zuby z horní i dolní čelisti. Horní čelist: zachovaly se 2I1 dx. a sin. a dále je přítomen fragment korunky M2 dx. Dolní čelist: zachoval se I2 (stranu nelze určit), 2P2 dx. a sin. (velmi poškozené), 2M1 dx. a sin. (silně poškozené). Stoličky mají velice silný obrus na oklusálních plochách. Neidentifikované zuby: 1 M3 (nelze určit, ze které čelisti pochází); dále se zachoval jeden zub, patrně premolár, ale nelze jej blíže identifikovat. Dále se zachovalo velké množství drobných kousků zubní skloviny, která odpadala ze zubů.

Postkraniální skelet

Vertebrae: zachoval se jeden krční obratel. Podle morfologie se jedná o jeden z obratlů C3–C6. Obratel má odlomený processus spinosus. Dále se zachoval jeden fragment oblouku Th obratle s processus transversus dx., processus articularis superior dx. a processus articularis inferior dx. a sin. Má odlomen hrot processus spinosus.

Costae: zachovalo se tělo 1. žebra dx. s odlomenou hlavičkou i tuberculem. Naopak sternální konec je nepoškozený.

Demografické určení

Určení pohlaví: podle morfologie lebky se jednoznačně jedná o muže. Má velmi silné arcus superciliares, ustupující čelo, výrazný svalový reliéf na týlní kosti. Os zygomaticum má silné tělo a přítomný processus marginalis.

Určení věku: věk bylo možné určit podle stupně uzavření lebečních švů – byl uzavřený úsek C3, který se uzavírá u mužů mezi 33. a 42. rokem (Rösing in *Knussman 1988*). Podle hodnocení Meindla a Lovejoye se tento úsek uzavírá ve 48 letech \pm 11,3 roku. Dále podle obrusu zubů, který byl velmi silný a odpovídá rozmezí 45–55 let (Lovejoy in *White – Folkens 2005*). Na základě tohoto hodnocení lze říci, že se jedná o muže, který zemřel ve věku asi 40–55 let, tedy spadající do Martinovy (*Martin – Saller 1928*) kategorie Maturus (40–60 let). Protože obrus zubů poskytuje přesnější výsledky než sledování velmi variabilní obliterace lebečních švů, můžeme hodnocení věku v době smrti přiblížit horní hranici Martinova intervalu a vycházet spíše z rozmezí 45–55 let.

Morfologické a metrické hodnocení

Lebka byla poměrně dost zničená. Bylo možné v podstatě posuzovat jen morfologii mozkovny. Z morfologických variant je přítomna os apicis (obr. 21) v hrotu squama occipitalis. Jiné vložené kůstky ve švech nejsou patrné. Průběh lebečních švů je spíše jednoduchý. Vizualně je mozkovna dlouhá a úzká.

Metricky je možné hodnotit, vzhledem ke stavu zachovalosti mozkovny, pouze největší délku a největší šířku lebky (tab. 1). Podle největší délky mozkovny na základě dělení podle Scheidta (*Drozdová 2004*) měl zkoumaný muž mozkovnu velmi dlouhou a velmi úzkou.

Vypočítaný délkošířkový index lebky (I1) dosáhl hodnoty 60 jedn., a spadá tedy do kategorie ultradolichokranních jedinců, tedy lidí s velmi dlouhou a velmi úzkou mozkovnou.

Na dochovaných kostech postkraniálního skeletu nebyly žádné morfologické variety ani anomálie pozorovány.

| Rozměr podle Martina (<i>Drozdová 2004</i>) | |
|-----------------------------------------------|----------|
| M1 největší délka mozkovny | 200 mm |
| M8 největší šířka mozkovny | 120 mm |
| I1 (M8/M1) délkošířkový index | 60 jedn. |

Tab. 1. Rozměry mozkovny.

Patologické změny

Na dochovaném kosterním materiálu nebyly pozorovány žádné patologické změny, vyjma zubního kamene, přítomného na bukálních plochách stoliček levé maxilly. Na kostech nebyly patrné známky po úrazech nebo zraněních. Nelze se tedy vyjádřit k příčině smrti.

Závěr

Zkoumaný kosterní materiál patřil muži, ve věku asi 45–55 let. Protože se zachovala jen poškozená lebka a několik kůstek postkranialního skeletu, nebylo možné vypočítat výšku postavy.

Vzhledem ke špatné zachovalosti kostí nebylo možné dokonale prozkoumat zdravotní stav zkoumaného muže, případně nalézt indicie příčiny smrti. Protože nemáme k dispozici kosti postkranialního skeletu, nelze se vyjadřovat ke stupni opotřebování skeletu v důsledku ekologické zátěže a pracovní činnosti. Ovšem na základě posouzení zdravotního stavu dochovaných zubů lze poměrně spolehlivě konstatovat, že muž byl za svého života zdravý. Neměl žádné zubní kazy, i když měl velice silně obroušené zuby. Zubní kámen byl nalezen jen na bukálních plochách stoliček v poměrně slabé vrstvě. Na labiálních plochách korunek silně poškozených řezáků nejsou patrné stopy po hypoplasii, tedy stopy po stresu, který působil na organismus ve formě nemoci, hladu nebo přílišné fyzické zátěže v dětství.

Morfologie lebky s podporou metrického hodnocení ukazuje jasně na velmi dlouhou a úzkou mozkovnu. I když se v našem případě jedná o dospělého jedince a v případě nálezu z roku 1976 zpracovaného Stloukalem (1976) se jedná o děti, jejichž skelety se nacházely ve vývoji, morfologie lebky je shodná. Stloukal hovoří taktéž o hyperdolichokranních lebkách.

Zkoumaný muž byl z antropologického hlediska velice zajímavým případem. Zbývá jen doufat, že se v budoucnu podaří nalézt lépe zachovalé kosterní pozůstatky příslušníků baalberské fáze kultury nálevkovitých pohárů, aby bylo možné prozkoumat také jejich postkranialní skelet. Obávám se však, že podmínky v jejich hrobech vyloženými kamennými deskami neskýtají vhodné prostředí pro zachování kosterního materiálu.

Literatura

- Drozďová, E. 2004: Základy osteometrie. Panoráma biologické a sociokulturní antropologie 18. Brno.*
- Iscan, M. Y. – Helmer, R. 1991: Craniofacial Identification. New York.*
- Knussmann, R. 1988: Anthropologie. Handbuch der vergleichenden Biologie des Menschen (4. Auflage des Lehrbuchs der Anthropologie begründet von Rudolf Martin), Band I und II. Stuttgart – Jena – New York.*
- Lovejoy, C. O. – Meindl, R. S. – Mensforth, R. P. – Barton, T. J. 1985: Multifactorial determination of skeletal age at death: A method and blind tests of its accuracy. American Journal of Physical Anthropology 68/1, 1-14.*
- Martin, R. – Saller, K. 1928: Lehrbuch der Anthropologie. Band 2: Kraniologie, Osteologie. Jena.*
- Stloukal, M. 1978: Dětské baalberské kostry ze Slatinek /okr. Prostějov/, Přehled výzkumů 1976, 22.*
- Stloukal, M. et al. 1999: Anthropologie. Příručka pro studium kostry. Praha.*
- Výhnánek, L. 1999: Nárýs kosterní paleopatologie se zaměřením na radiodiagnostiku. In: Sloukal, M. (ed.), Anthropologie. Příručka pro studium kostry. Praha, 386–432.*
- White, T. D. – Folkens, P. A. 2005: The Human Bone Manual. Burlington.*

Eine anthropologische Analyse des von der Fundstelle Slatinky – Boří stammenden Skelettmaterials

Das untersuchte Skelettmaterial gehörte einem ca. 45–55jährigen Mann. Da sich nur der beschädigte Schädel und einige Kleinknochen des postcranialen Skeletts erhalten haben, konnte die Höhe der Gestalt nicht berechnet werden.

Im Hinblick auf den schlechten Erhaltungszustand war es nicht möglich, den Gesundheitszustand des untersuchten Mannes zu eruieren, bzw. Indizien für die Todesursache zu finden. Es lässt sich auch nichts über den Abnutzungsgrad des Skelettes infolge ökologischer Belastungen und Arbeitstätigkeiten sagen. Allerdings kann man anhand der Beurteilung des Gesundheitszustandes der erhaltenen Zähne relativ zuverlässig feststellen, dass der Mann zu seinen Lebzeiten gesund gewesen sein muss. Er hatte keine Karies, obwohl er sehr stark abradierete Zähne hatte. Zahnstein in einer relativ schwachen Schicht wurde nur auf den Buccalflächen der Backenzähne gefunden. Auf den Labialflächen der Kronen der stark beschädigten Schneidezähne sind keine Spuren einer Hypoplasie sichtbar, d.h. Spuren von Stress, der in Form von Krankheit, Hunger oder zu großer physischer Belastung in der Kindheit auf den Organismus einwirkte.

Die Morphologie des Schädels deutet mithilfe der metrischen Auswertung klar auf einen sehr langen und schmalen Hirnschädel hin. Obwohl es sich in vorliegendem Fall um ein erwachsenes Individuum und bei einem von Stloukal (1976) bearbeiteten Fund aus dem Jahr 1976 um Kinder handelt, deren Skelette noch in der Entwicklung waren, ist die Morphologie des Schädels gleich. Stloukal spricht ebenfalls von hyperdolichocranen Schädeln.

Der untersuchte Mann war aus anthropologischer Sicht ein sehr interessanter Fall. Es bleibt nur zu hoffen, dass es in Zukunft gelingt, besser erhaltene Skelettüberreste von Angehörigen der Baalberger Phase der Trichterbecherkultur zu finden, damit auch ihr postcraniales Skelett untersucht werden kann. Ich befürchte jedoch, dass die Bedingungen in ihren mit Steinplatten ausgekleideten Gräbern keine günstige Umgebung für die Erhaltung von Skelettmaterial bieten.

Abb. 20. Schematische Darstellung des Erhaltungszustandes der untersuchten Skelettüberreste aus Slatinky – Boří.

Abb. 21. Der Schädel aus Slatinky – Boří in normierten Ansichten.

Tab. 1. Maße des Hirnschädels.

Übersetzt von B. Magar

