

Tvrдый, Zdeněk

Antropologický materiál z kostela sv. Václava v Ostravě

In: *Moravskoslezská škola doktorských studií. Seminář 1.* Měřínský, Zdeněk (editor); Klápště, Jan (editor); 1. vyd. Brno: Masarykova univerzita, 2008, pp. 212-215

ISBN 9788021047495

Stable URL (handle): <https://hdl.handle.net/11222.digilib/127703>

Access Date: 16. 02. 2024

Version: 20220831

Terms of use: Digital Library of the Faculty of Arts, Masaryk University provides access to digitized documents strictly for personal use, unless otherwise specified.

ANTROPOLOGICKÝ MATERIÁL Z KOSTELA SV. VÁCLAVA V OSTRAVĚ

Zdeněk Tvrď

Abstrakt:

Cílem práce bylo provést antropologický rozbor kosterního materiálu, který byl objeven při výzkumu kostela sv. Václava v Ostravě v letech 1965–1971. Celkem byly zpracovány pozůstatky 227 jedinců z 218 hrobů z 13.–18. století. Jednalo se o 74 nedospělých jedinců, 77 mužů, 54 žen a 22 neurčitelných dospělých jedinců. Průměrný věk celého souboru byl 28,3 roku. Děti nejčastěji umíraly ve věkové kategorii *infans II*, muži v kategorii *maturus* a ženy v kategorii *adultus*. V průměru se muži dožívali 40 let a ženy 37 let. Naděje dožití celého souboru byla poměrně nízká ($e_0 = 23,6$ let). Podle metrické charakteristiky byli jedinci z kostela sv. Václava v průměru brachykranni a tapeinokranni. V průměru se jednalo o lidi vysoké postavy. Jedinci z kostela sv. Václava se nijak výrazně nelišili od jedinců z podobně datovaných souborů.

Klíčová slova:

kostelní hřbitov – Moravská Ostrava – novověk – středověk – paleodemografický rozbor – metrická charakteristika – antropologie

Abstract:

Anthropological Material from the Church of St. Wenceslas, Ostrava
This paper presents an anthropological analysis of skeletal material discovered during research into the Church of St. Wenceslas, Ostrava in 1965–1971. The remains of 227 people from 218 graves, dating to the 13th–18th centuries, were analysed. These included 74 children, 77 men, 54 women and 22 unidentifiable adults. The average age of the group was 28.3 years. Most children died in the *infans* age category, men in the *maturus* category and women in the *adultus* category. On average, the men lived to be 40 years of age, women 37. The average age of the whole group was relatively low ($e_0 = 23.6$ years). In terms of measurement, the majority of individuals from the Church of St. Wenceslas graveyard were brachycranous and tapeinocranous. Most of them were tall. Generally speaking, the people buried in the graveyard of the Church of St. Wenceslas did not differ substantially from those already documented in series of similar dating.

Key words:

church graveyard – Moravská Ostrava – modern age – Middle Age – paleo-demographic analysis – metric characteristics

ÚVOD

Kostel sv. Václava je orientovanou trojlodní stavbou, jejíž součástí je presbytář, věž – přistavěná na západě trojlodí, sakristie, položená podél jižní strany presbytáře, a dvojice trojlístých postranních kaplí na severu a jihu. Objekt je svým stářím, sahajícím do 13. století, ojedinělou stavební památkou celé ostravské aglomerace (Eliáš 1974).

Nejstarší stavba kostela pochází z doby kolem poloviny 13. století, ale první písemnou zmínku o kostelu máme až z roku

1297. Začátkem 14. století byl kostel poškozen požárem. Bylo přikročeno ke stavbě takřka nového chrámu, který byl dokončen pravděpodobně v roce 1340. Stavitelé při této gotické přestavbě spojili dosud samostatnou věž s novou chrámovou lodí. Roku 1539 byla zaklenuta chrámová loď (Bakala et al. 1993). Kolem kostela se rozkládal hřbitov. Pohřbívalo se na něm až do roku 1784, zrušen byl v roce 1827 (Barcuch 1998). Roku 1553 bylo v Ostravě zřízeno děkanství, což významně přispělo k vážnosti farního kostela i města. Kostel sv. Václava se tak z původně malého kostelíka přeměnil v renesanční stavbu zhruba dnešního půdorysu chrámové lodi. Poté byly na kostele prováděny jen drobné stavební úpravy až do první poloviny 19. století, kdy došlo ke kompletní klasicistní přestavbě kostela. Kostel touto přestavbou přišel o svou gotickou tvář. Nejvýrazněji byla přeměněna kostelní věž, ke které bylo přistavěno další patro nesoucí mohutnou bāň. V roce 1881 byl kostel shledán nevyhovujícím potřebám bohoslužeb a bylo přistoupeno ke stavbě kostela Božského Spasitele. Naštěstí se nerozhodlo o zbourání kostela sv. Václava, takže tento nám byl dochován do dnešních dnů. V průběhu 20. století docházelo k postupným opravám chátrající stavby (Eliáš 1974) a v letech 1998–2004 proběhla generální rekonstrukce kostela sv. Václava.

Archeologický výzkum kostela sv. Václava v Ostravě byl proveden archeologickým oddělením Slezského muzea v Opavě pod vedením Vlasty Šikulové v letech 1965–1971 (Šikulová 1968; 1970). Bohužel výzkum není dodnes zpracován, hroby jsou tedy datovány pouze obecně do doby kdy se v kostele pohřbívalo, tj. zhruba od poloviny 13. století do druhé poloviny 18. století.

Výzkum se soustředil na interiér presbytáře a východní části obou bočních lodí. V roce 1968 se výzkum zaměřil na horizont nejstarších hrobů v presbytáři. Tyto hroby pocházejí z doby před požárem a následnou gotickou přestavbou kostela v první polovině 14. století. Část z nich autorka výzkumu interpretuje jako pozůstatky venkovského řadového pohřebiště z doby před založením kostela. Jejich hrobové jámy byly poněkud větší než u mladších hrobů a tři hroby byly částečně překryty zdi z nejstarší stavební fáze kostela (Šikulová 1970).

Hroby patřící již k dnešnímu kostelu se nacházely hlavně v presbytáři a v okolí obou bočních oltářů. Zemřelí leželi v natažené poloze s hlavou k západu a s rukama podél těla nebo složenými v klně či na hrudi. V několika případech byla orientace koster S–J.

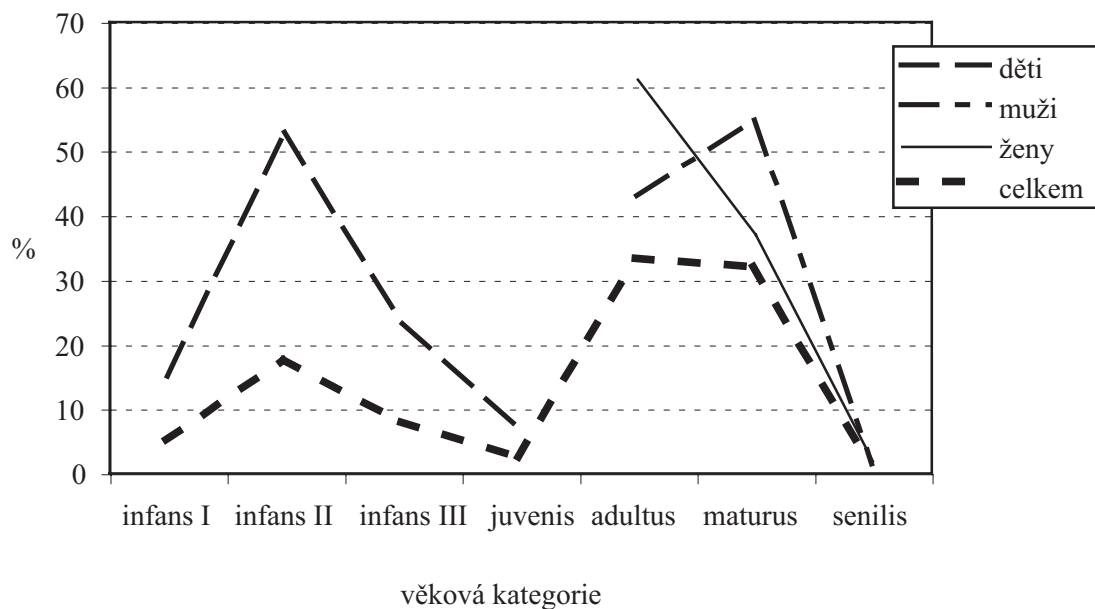
MATERIÁL

Kosterní materiál z výzkumu kostela sv. Václava se nachází v depozitáři archeologického oddělení Slezského zemského muzea v Opavě. K antropologickému rozboru byly k dispozici pozůstatky 227 jedinců z 218 hrobů. Jejich špatná zchovalost odpovídá dlouhodobému intenzivnímu pohřbívání v kostele,

Věková kategorie (roky)	děti		muži		ženy		neurčení		celkem	
	n	%	n	%	n	%	n	%	n	%
Infans I (0–0,5)	11	14,9							11	3,1
Infans II (0,5–6)	39	52,7							39	17,2
Infans II – Infans III	1	1,4							1	0,4
Infans III (7–13)	16	21,6							16	7,1
Juvenis (14–19)	5	6,8							5	2,2
Adultus I (20–29)			14	18,2	12	22,2	3	13,6	29	12,8
Adultus I / Adultus II			10	13,0	7	13,0	4	18,2	21	9,3
Adultus II (30–39)			10	13,0	13	24,1	2	9,1	25	11,0
Adultus II / Maturus I					1	1,9			1	0,4
Maturus I (40–49)			13	16,9	9	16,7	1	4,6	23	10,1
Maturus I / Maturus II			20	26,0	9	16,7	9	40,9	38	16,7
Maturus II (50–59)			8	10,4	2	3,7			10	4,4
Senilis (60 a více)			1	1,3	1	1,9			2	0,9
Bliže neurčení dospělí			1	1,3			3	13,6	4	1,8
Bliže neurčení nedospělí	2	2,7							2	0,9
Celkem	74	100	77	100	54	100	22	100	227	100

Tab. 1. Věková struktura souboru z kostela sv. Václava

Diagramm 1. Veranschaulichung der Altersstruktur der Gruppe aus der St.-Wenzel-Kirche – grobe Unterteilung der Erwachsenen.



Graf 1. Znáznornění věkové struktury souboru z kostela sv. Václava – hrubé rozdělení dospělých.

Tab. 1. Altersstruktur der Gruppe aus der St.-Wenzel-Kirche.

kdy jednotlivé hroby byly porušovány při hloubení nových hrobových jam. Nejčastěji se zachovaly fragmenty lebky, dlouhé kosti, zlomky kostí trupu a menší kosti, jako česka, kost hlezenní apod.

Vzhledem k tomu, že při výzkumu nebyla odkryta celá plocha pohřbívání, nelze tyto kosterní pozůstatky považovat za kompletní populaci, a paleodemografická data tak mají pouze informativní charakter. Také špatná zachovalost skeletů výrazně ovlivnila výsledky paleodemografického rozboru.

METODY

Při určování pohlaví dospělých jedinců byly použity metody metrického hodnocení kostí pánevních (Novotný 1986; Schuler-Elis 1983 cit. v Stloukal et al. 1999), kosti hlezenní (Novotný – Malinovský 1985), kosti pažní a kosti stehenní (Černý – Komenda 1980 cit. v Stloukal et al. 1999), kosti holení (Işcan – Miller-Shaivitz 1984 cit. v Stloukal et al. 1999). Dále bylo použito hodnocení morfoskopických znaků na pánvi (Brůžek 1991; Novotný 1979 cit. v Stloukal et al. 1999) a na lebce (Acsádi – Nemeskéri 1970 cit. v Stloukal et al. 1999). U dětských koster nebylo pohlaví určováno.

Věk byl u dětí určován podle stupně vývoje chrupu (Ubelaker 1989 cit. v Stloukal et al. 1999) a podle rozměrů dlouhých kostí a kostí pánve (Hanáková – Stloukal 1978; Fazekás – Kósa 1978 cit. v Stloukal et al. 1999; Florkowski – Kozłowski 1994 cit. v Stloukal et al. 1999). U dospělých byl věk odhadován hlavně podle obrusu zubů (Lovejoy et al. 1985 cit. v Stloukal et al. 1999), změn na symfyzeální plošce stydké kosti (Meindl et al. 1985 cit. v Stloukal et al. 1999), změn v oblasti křížokocyčelního spojení pánevních kostí (Lovejoy et al. 1985 cit. v Stloukal et al. 1999) a podle stupně uzavírání lebečních švů (Hunger – Leopold 1978 cit. v Stloukal et al. 1999).

Pro výpočet výšky postavy byla použita Sjøvoldova metoda (Sjøvold 1990).

VÝSLEDKY

K antropologickému rozboru byly k dispozici pozůstatky 227 jedinců z 218 hrobů. V souboru se nacházelo 74 nedospělých jedinců, 77 mužů, 54 žen a 22 neurčitelných dospělých jedinců. Index maskulinity 1425,9 je výrazně nakloněn ve prospěch mužů. Tato převaha mužů může být způsobena poměrně vysokým počtem skeletů, u kterých se nepodařilo určit pohlaví. Dalším důvodem vysokého počtu mužů může být skutečnost, že se jedná o soubor z interiéru kostela, kde byli pohřbíváni význačnější občané a také kněží.

Věková struktura jedinců pohřbených v kostele sv. Václava (tab. 1, graf 1) je typická pro středověké a raně novověké hřbitovy (Horská et al. 1990). Vzhledem ke stavu materiálu bylo často možné zařadit dospělé jedince pouze do hrubých věkových kategorií *adultus* (20–39 let) a *maturus* (40–59 let). Nejvíce mužů zemřelo ve věku 40–49 let (*maturus I*), respektive 40–59 let (*maturus*), a také ve věku 20–29 let (*adultus I*). Ženy nejčastěji umíraly v mladším věku 20–39 let (*adultus*), i když zde není patrná obvyklá převaha žen zemřelých ve věku 20–29 let (*adultus I*). Nejvíce dětí zemřelo ve věku 0,5–6 let (*infans II*) a nejméně ve věku 14–19 let (*juvenis*).

Průměrný věk celého souboru je 28,3 roku. Muži se v průměru dožívali 40 let, ženy 37 let. Průměrný věk dětí je 5,3 roku. Naděje dožití (střední délka života při narození) je poměrně nízká $e_0 = 23,6$ roku. Tato nízká hodnota je pravděpodobně způsobena malým počtem jedinců starších 60 let (*senilis*), a také vysokým počtem jedinců, kteří byli zařazeni pouze do kategorie *maturus* bez bližšího určení věku, a nemohli tak být zavzati do výpočtu naděje dožití.

Muži byli nejčastěji postavy vysoké, průměrná výška činila 170,8 cm. Nejmenší muž měřil 154,1 cm, nejvyšší 186,7 cm. Nejvíce žen bylo také postavy vysoké s průměrnou výškou 159,7 cm. Nejmenší žena měřila 141 cm, nejvyšší 176,3 cm.

Vzhledem ke špatné zachovalosti materiálu byly značně omezeny možnosti metrické analýzy a jejího statistického zhodnocení. V celém souboru z kostela sv. Václava v Ostravě se nacházelo pouze 26 lebek, u kterých bylo, ve větší či menší míře, možné provést metrickou charakteristiku. Jednalo se o 15 lebek mužských a 11 lebek ženských. Podle výsledků měření se dá říct, že populace byla brachykranní.

I přes malý počet hodnot bylo provedeno srovnání s obdobně datovanými soubory z bývalého kostela sv. Benedikta v Praze (Hanáková – Stloukal 1988), Ducového (Hanáková – Sekáčová – Stloukal 1984), Radomyšle (Blajerová 1976), Oškobrhu (Blajerová 1974) a z dominikánského kláštera v Opavě (Hlavová 2001). Soubor z kostela sv. Václava v Ostravě se ve většině zkoumaných znaků nijak významně nelišil od těchto srovnávacích souborů.

LITERATURA

- Bakala, J. – Borák, M. – Gracová, B. – Grobelný, A. – Jiřík, K. – Klíma, B. – Myška, M. – Pitronová, B. – Steiner, J. 1993: Dějiny Ostravy. Ostrava.
- Barcuch, A. 1998: Kapitoly z historie Moravské Ostravy a Přívozu. Městský obvod Moravská Ostrava a Přívoz. Ostrava.
- Blajerová, M. 1974: Kosterné pozůstatky ze středověkého pohřebiště na Oškobrhu, *Crania Bohemica* 4, Praha.
- Blajerová, M. 1976: Kostrové pozůstatky ze slovanského pohřebiště v Radomyšli, *Crania Bohemica* 5, Praha.
- Eliáš, J. 1974: Kostel sv. Václava – nejstarší dochovaná stavební památka v Ostravě, Příspěvky k dějinám a výstavbě Ostravy a Ostravska 7, 87–113.
- Hanáková, H. – Sekáčová, A. – Stloukal, M. 1984: Pohřebiště v Ducovém I, II. Praha.
- Hanáková, H. – Stloukal, M. 1988: Pohřebiště kolem bývalého kostela sv. Benedikta v Praze. Praha.
- Hlavová, J. 2001: Antropologický rozbor kosterního materiálu z dominikánského kláštera v Opavě, rukopis diplomové práce, uložen v archivu Ústavu antropologie PřF MU v Brně. Brno.
- Horská, P. – Kučera, M. – Maur, E. – Stloukal, M. 1990: Dětství, rodina a stáří v dějinách Evropy. Praha.
- Knussmann, R. 1988: Anthropologie. Handbuch der vergleichenden Biologie des Menschen. (4. Auflage des Lehrbuchs der Anthropologie begründet von Rudolf Martin), Band I, II. Stuttgart–Jena–New York.
- Novotný, V. 1979: Nové hodnocení sulcus praeauricularis jako nejhodnotnějšího morfoskopického znaku pánevní kosti k rozlišení pohlaví, *Scripta Medica* 52, 500–502.

- Novotný, V. 1986: Sex determination of the pelvic bone: A system approach, *Anthropologie* XXIV/2–3, 197–206.
- Novotný, V. – Malinovský, L. 1985: Determination of sex from talus and calcaneus, *Scripta Medica* 58/7, 437.
- Sjøvold, T. 1990: Estimation of stature from long bones utilizing the line of organic correlation, *Human Evolution* 5, 431–447.
- Štloukal, M. – Dobisíková, M. – Kuželka, V. – Stránská, P. – Velemínský, P. – Vyhnanek, L. – Zvára, K. 1999: *Antropologie. Příručka pro studium kostry*. Praha.
- Šikulová, V. 1968: Předběžná zpráva o výzkumu kostela sv. Václava v Ostravě, PV 1967, 101–103. Brno.
- Šikulová, V. 1970: Pokračování výzkumu v kostele sv. Václava v Ostravě, PV 1968, 57–58. Brno.

Mgr. Zdeněk Tvrđý, Ústav antropologie PřF MU Brno,
Vinařská 5, 603 00 Brno

K tisku doporučil prof. PhDr. Josef Unger, CSc.

ZUSAMMENFASSUNG

Die Gebeine von der St.-Wenzel-Kirche in Ostrava

Die St.-Wenzel-Kirche in Ostrava wurde Mitte des 13. Jahrhunderts gegründet, und bis ins 18. Jahrhundert führte man bei ihr Bestattungen durch. Die archäologische Grabung der St. Wenzel-Kirche fand in den Jahren 1965–1971 statt. Bei der Grabung wurde nicht die gesamte Begräbnisstätte freigelegt, demnach kann die Gruppe nicht als komplette Population betrachtet werden. In der Gruppe befinden sich die Gebeine von 227 Individuen (74 minderjährige Individuen, 77 Männer, 54 Frauen und 22 nicht bestimmbare erwachsene Individuen). Die Männer verstarben am häufigsten in der Kategorie *Adultus I* und *Maturus I*, Frauen in der Kategorie *Adultus I*. Die meisten Kinder verstarben in der Kategorie *Infans II*. Die Lebensdauer der Männer betrug im Durchschnitt 40 Jahre, der Frauen 37 Jahre und der Kinder 5,3 Jahre. Die Männer und Frauen waren von hoher Gestalt. Die Männer waren im Durchschnitt 170,8 cm und die Frauen 159,7 cm groß. Gemäß den Ergebnissen der metrischen Charakteristika war die Population brachykraniel. Die Population unterscheidet sich nicht allzu sehr von den ähnlich datierten Vergleichsgruppen.