

Gryc, Jana; Jagosz-Zarzycka, Zofia

**Średniowieczne i nowożytne posadzkowe płytki ceramiczne ze zbiorów Muzeum Śląska Cieszyńskiego w Cieszynie**

*Archaeologia historica*. 2012, vol. 37, iss. 2, pp. 629-

ISSN 0231-5823 (print); ISSN 2336-4386 (online)

Stable URL (handle): <https://hdl.handle.net/11222.digilib/128285>

Access Date: 17. 02. 2024

Version: 20220831

Terms of use: Digital Library of the Faculty of Arts, Masaryk University provides access to digitized documents strictly for personal use, unless otherwise specified.

# Średniowieczne i nowożytnie posadzkowe płytki ceramiczne ze zbiorów Muzeum Śląska Cieszyńskiego w Cieszynie

JANA GRYC – ZOFIA JAGOSZ-ZARZYCKA

**Abstrakt:** Článek prezentuje tři soubory podlahových dlaždic ze sbírek Muzea Těšínského Slezska v Těšíně. První soubor pochází ze Zámecké hory v Cieszyně. Jde o dlaždice s vyobrazením těšínské orlice bez koruny a dvouocasého lva, které lze rámcově datovat do druhé poloviny 14. století, a vznik dlažby je možné spojit s přestavbou zámku v době vlády Přemyslava Nošaka (1332/1336–1410). Druhý soubor pochází z bývalého dominikánského kostela Maří Magdalény. Jde o dlaždice s vyobrazením okřídlené vousaté hlavy se špičatou čepicí a rohy. Druhý typ je zdoben vegetabilním vzorem. Motiv je s velkou opatrností interpretován jako vyobrazení Mojžíše a datován rámcově do 15. století. Nejmladší soubor pochází z kostela sv. Kříže. Osmiboké dlaždice s korunovanou orlicí, iniciálami EL a HZT a rokem 1648 a menší čtvercové s vyobrazením granátového jablka zdobily dlažbu soukromé kaple poslední těšínské Piastovny – Alžběty Lukrecie.

**Klíčová slova:** Dlaždice – Těšín – Piastovci – dominikánský klášter – novověké terakotové dlaždice.

**Medieval and Modern-Age Terracotta Floor Tiles from the Collections of Muzeum Śląska Cieszyńskiego, Cieszyn**

**Abstract:** The article presents three series of floor tiles from the collections of Muzeum Śląska Cieszyńskiego, Cieszyn. The first series comes from the Góra Zamkowa castle, Cieszyn. The tiles feature the image of the Cieszyn eagle without a crown and a double-tailed lion, and are dated to the second half of the 14th century. Their origin might be associated with the reconstruction of the castle under Przemyslav Nošak (1332/1336–1410). The second series, from the former Dominican Church of St. Mary Magdalene, is decorated with the image of a winged bearded head with a pointed hat and horns and a plant motif. The image has been preliminarily interpreted as Moses and the tiles have been dated to the 15th century. The most recent series comes from the Church of the Holy Cross. The octagonal tiles with a crowned eagle, initials EL and HZT and the year 1648, and smaller square ones with the image of a pomegranate, once adorned the floor of the private chapel of Elżbieta Lukrecja, the last Cieszyn member of the Piast dynasty.

**Key words:** Tiles – Cieszyn – Piast dynasty – Dominican monastery – modern-age terracotta tiles.

W zbiorach Muzeum Śląska Cieszyńskiego w Cieszynie znajduje się obecnie 220 płytek posadzkowych zachowanych w całości lub fragmentarycznie. Niektóre z nich wchodziły w skład najstarszej kolekcji Leopolda Jana Szersznika (1747–1814), założyciela Muzeum, kolejne trafiły do zbiorów wskutek przypadkowych znalezisk w XIX wieku i w efekcie badań wykopaliskowych prowadzonych od początku XX wieku na Górze Zamkowej lub w obrębie Starego Miasta. Analizie poddano trzy zbiory znalezisk, które pochodzą z kilku części miasta (z Góry Zamkowej, z kościoła dominikańskiego oraz kościoła pw. św. Krzyża) i zostały wyprodukowane w różnym czasie i na potrzeby rozmaitych środowisk. Pominięto zbiór późnogotyckich heraldycznych płytek posadzkowych z ukoronowanym Orłem pochodzących z Góry Zamkowej, które zostały omówione już wcześniej (Gryc 2009). Większość z analizowanych przez nas płytek była już wspomniana w literaturze (Spyra 1991, Kuś 1998, Jagosz-Zarzycka 2006), dlatego uwagę skupiono przede wszystkim na danych dotychczas nieudostępnionych (cechy technologiczno-produkcyjne), a także na zabytkach prezentowanych po raz pierwszy.

## Płytki posadzkowe z heraldycznym Orłem i Lwem

W trakcie badań archeologicznych prowadzonych w latach 90. na Górze Zamkowej w Cieszynie odkryto zachowaną prawie w całości płytkę posadzkową z heraldycznym wyobrażeniem nieukoronowanego Orła. Odnaleziono ją w warstwie gruzu przykrywającego pozostałości cylindrycznej wieży zlokalizowanej w północno-zachodniej części Góry. Autor znaleziska wydatował płytkę na drugą połowę XIV wieku, wiążąc powstanie posadzki z osobą księcia Przemysława Noszaka, a to głównie na podstawie podobieństwa przedstawienia

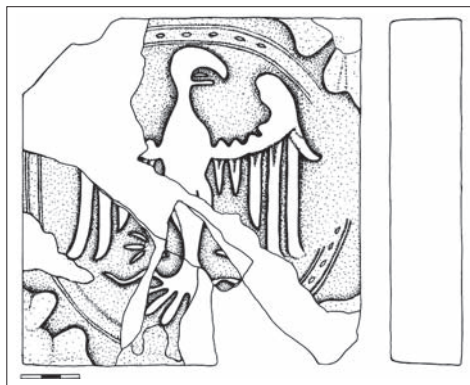
zdobiącego płytkę z Orłami znanymi z kamiennych tarcz wieńczących cieszyńską wieżę zamkową (Kuś 1998, 131).

Płytką wykonaną została z gliny schudzonej domieszką pylastą, z minimalnym dodatkiem tłuczni frakcji do 1 mm. Wypał nastąpił w atmosferze utleniającej, czego efektem jest regularna ceglata barwa przelomu. Rozmiary płytki to 17 × 17 cm, wysokość zaś 4 cm. Spód jest prosty, choć niewyrównany, z licznymi wgłębieniami i wyraźnymi śladami piaszczystej podsypki. Boki zostały ścięte prosto ku dołowi, zaś ich powierzchnie uformowano wzdłuż krawędzi, pozostawiając charakterystyczne prostopadłe do lica spęknięcia. Samo lico pokrywa gruba warstwa pomarańczowej polewy, a jej zacieki znajdują się także na bokach. Zarówno na spodzie, jak i na bokach widoczne są resztki zaprawy, co świadczy o tym, że płytka była używana, choć powierzchnia lica nie jest starta.

Motywy centralnym jest Orzeł, umieszczony w okrągłym polu zamkniętym bordiurą wypełnioną niezbyt wyraźnym ornamentem perełkowym (ryc. 1). Skierowana w lewo głowa mając charakterystyczne wałki, długie lotki skierowane są prosto w dół i jedynie ich końcówki zostały lekko zawinięte ku górze. Na uwagę zasługuje mocno rozbudowany ogon, wypełniający dolną część pola. W narożnikach płytki umieszczono ćwierćrozety, które po złożeniu z sąsiadującymi płytkami tworzyły czterolistną rozetę.

Po przeprowadzeniu kwerendy w zbiorach Muzeum Śląska Cieszyńskiego zidentyfikowano jeszcze dwa fragmenty tego rodzaju płytek z nieukoronowanym Orłem, przy czym oba są mocno starte (schudzone). Zostały odkryte w warstwie gruzu podczas badań cylindrycznej wieży w 1995 roku. Ponadto we wspomnianych zbiorach znajduje się jeszcze jedna płytka, którą należałoby łączyć z opisywanymi zabytkami dekoracyjno-heraldycznymi (nr inw. MC/S/5698). Pochodzi ona z kolekcji Leopolda Jana Szersznika i choć nie posiadamy informacji na temat okoliczności pozyskania tego zabytku do zbiorów, to motyw identycznej czterolistnej rozetki w narożnikach, a przede wszystkim cechy technologiczne nie pozostawiają wątpliwości, że była ona częścią tej samej posadzki.

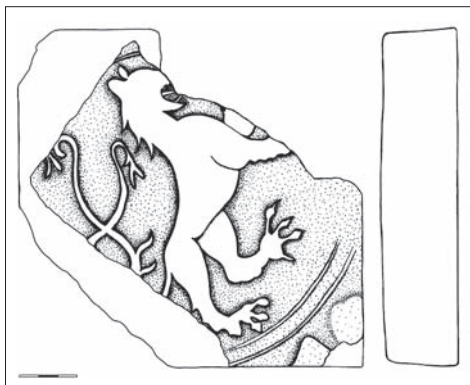
Płytką wielkości 17,5 × 17 cm i wysokości 4 cm została wykonana z tej samej masy garnarskiej, co płytki w typie Orła bez korony (ryc. 2). Także spód i boki uformowane są identycznie, a niezwykle charakterystyczne są zwłaszcza spęknięcia tych ostatnich, wyraźnie wskazujące na ten sam warsztat produkcyjny. Tak na spodzie, jak i na bokach widoczne są ślady zaprawy. Jedyną różnicą jest brak polewy, co sprawia, że ornament jest dużo wyraźniejszy.



Ryc. 1. Płytkę posadzkową z wizerunkiem nieukoronowanego Orła z Góry Zamkowej w Cieszynie, stan. 1. Rys. Z. Jagosz-Zarzycka (Muzeum Śląska Cieszyńskiego, MC/A/858/3652).

Obr. 1. Podlahová dlaždice s vyobrazením orlice ze Zámecké hory v Cieszyně, lok. 1. Kresba Z. Jagosz-Zarzycka (Muzeum Těšínského Slezska v Těšíně, MC/A/858/3652).

Abb. 1. Fußbodenfliese vom Schloßberg in Teschen mit Darstellung eines Adlers, Fundstelle 1. Zeichnung Z. Jagosz-Zarzycka (Museum des Teschener Schlesiens, MC/A/858/3652).



Ryc. 2. Płytkę posadzkową z wizerunkiem nieukoronowanego Lwa, Kolekcja Leopolda Jana Szersznika. Rys. Z. Jagosz-Zarzycka (Muzeum Śląska Cieszyńskiego, MC/S/5698).

Obr. 2. Podlahová dlaždice s vyobrazením lva, sbírka Leopolda Jana Szersznika. Kresba Z. Jagosz-Zarzycka (Muzeum Těšínského Slezska v Těšíně, MC/S/5698).

Abb. 2. Fußbodenfliese mit Darstellung eines Löwen, Sammlung Leopold Jan Szersznik. Zeichnung Z. Jagosz-Zarzycka (Museum des Teschener Schlesiens, MC/S/5698).

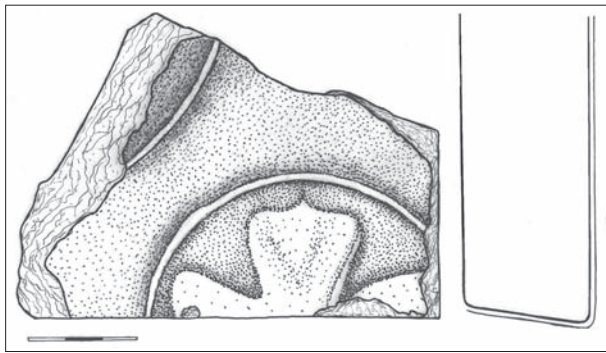
W tym wypadku motywem heraldycznym jest nieukoronowany Lew, wspięty na tylnych łapach, skierowany w lewo, z charakterystycznym podwójnym ogonem. Umieszczony został w okrągłym polu, zamkniętym niewypełnioną ornamentem perełkowym bordiurą. W narożnikach płytki znajdują się ćwierćrozety, wielkością i stylistyką odpowiadające tym, jakie przedstawiono na płytkach z nieukoronowanym Orłem.

Owe bardzo charakterystyczne rozetki pojawiają się jeszcze na dwóch rodzajach płytek, które jednak pod względem technologii produk-

cji różnią się znacznie od opisywanych powyżej. W pierwszym wypadku mamy fragment rozetki w okrągłym medalionie (ryc. 3), w drugim zaś bardzo fragmentarycznie zachowaną płytkę z motywem liścia dębu (?), ustawionego ukośnie w bordiurze w formie mandorli, przy czym liście uformowane są w sposób identyczny, jak rozetki (ryc. 4). Wszystkie fragmenty odkryto na złożu wtórnym<sup>1</sup>, a w wypadku płytki z liściem w ogóle brakuje informacji o okolicznościach jej znalezienia. Wykonane zostały z gliny schudzonej domieszką piasku i tłucznia, o frakcji nieprzekraczającej 1,5 mm, z minimalną domieszką organiczną. Wypał nastąpił w atmosferze utleniającej, ze znacznym niedopalem. Boki są ścięte prosto lub lekko ukośnie ku dołowi, spód został starannie wyrównany drewnianą listwą. Wysokość zachowanych egzemplarzy waha się od 2,8 do 3,5 cm. Jedna płytka z rozetką oraz płytka z liściem dębu pokryte są zieloną glazurą, dwa fragmenty z rozetką są niepolewane. W polu naszego zainteresowania należy ponadto umieścić dwie nieornamentowane i niepolewane płytki posadzkowe znalezione przez Georga Raschkego we wnętrzu cieszyńskiej rotundy w latach 1941–1942 (nr inw. MC/A/678/3372). Ich wielkość wynosi 17,5 × 18 cm, wysokość 4 cm, są niepolewane a cechy technologiczne całkowicie odpowiadają płytkom w typie nieukoronowanego Orła i Lwa.

Wszystkie omawiane płytki znaleziono na złożu wtórnym lub w ogóle nie posiadamy żadnej informacji o kontekście ich odkrycia. W tej sytuacji niemożliwe jest jednoznaczne określenie chronologii całego omawianego zespołu, brakuje też pewności, że należały one do jednego zbioru i powstały w tym samym czasie. Z dużym prawdopodobieństwem jako elementy tej samej posadzki uznać należy płytki z heraldycznym Orłem i Lwem. W wypadku płytek z liściem dębu (?) i rozetkami możemy jedynie przypuszczać, że powstały one w podobnym czasie lub później.

Z punktu widzenia typologii przedstawienie Orła w pełni odpowiada kanonom obowiązującym w drugiej połowie XIV wieku (Richterová 1983). W kontekście siedziby książęcej jednego z najważniejszych Piastów cieszyńskich wydaje się być oczywiste, że mamy tu do czynienia z godłem Piastów cieszyńskich, jednak nie należy zapominać, że ukoronowany Orzeł był także godłem władców Czech, a po tym, jak w tej roli zastąpił go heraldyczny Lew,

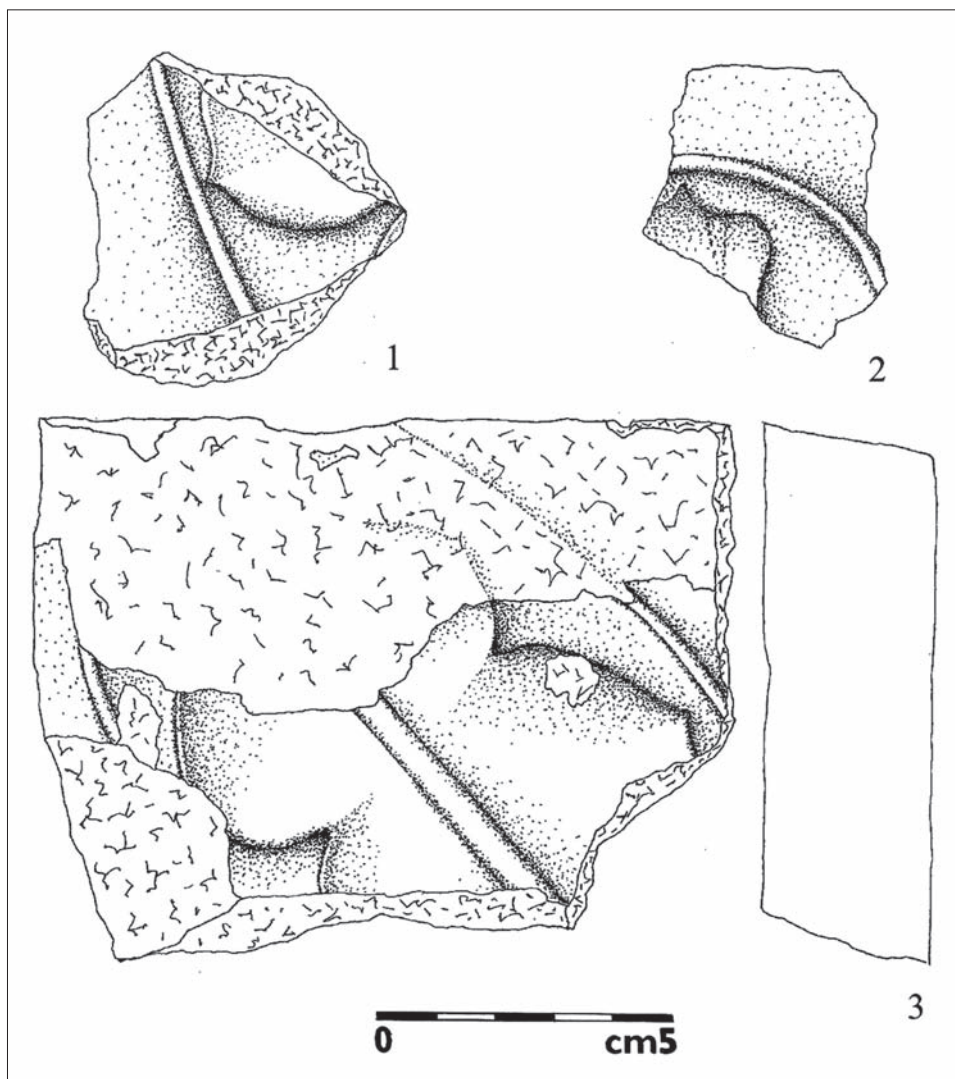


Ryc. 3. Fragment płytki z rozetką w obwódce z zieloną polewą z wnętrza rotundy św. Mikołaja i Wacława, Góra Zamkowa, stan. 1. Rys. Z. Jagosz-Zarzycka (Muzeum Śląska Cieszyńskiego, MC/A/601/3241).

Obr. 3. Fragment zeleně polevané dlaždice s vyobrazením rozety v medallionu, rotunda sv. Mikuláše a Václava, Zámecká hora, lok. 1. Kresba Z. Jagosz-Zarzycka Muzeum Těšínského Slezska v Těšíně, MC/A/601/3241).

Abb. 3. Fragment einer Fliese mit grüner Glasur und Darstellung einer Rosette im Medaillon, Rotunde des hl. Nikolaus und hl. Wenzel, Schlossberg, Fundstelle 1. Zeichnung Z. Jagosz-Zarzycka (Museum des Teschener Schlesien, MC/A/601/3241).

<sup>1</sup> Polana zieloną glazurą płytka z rozetką (nr inw. MC/A/601/3241) pochodzi z badań G. Raschkego prowadzonych na Górze Zamkowej w latach 1941–1942. Została znaleziona w warstwie nasypu przed wejściem do rotundy. Dwa fragmenty płytek z rozetkami lub liściem pozyskano podczas badań Aliny Kietlińskiej w latach 1947–1954, natrafiając na nie w warstwie zasypowej.



Ryc. 4. Fragment płytki posadzkowej z zieloną glazurą z liściem dębu (3) i fragmenty niepolewanych płytek z rozetką w obwódce (2) i liściem dębu (1), Góra Zamkowa, stan. 1. Rys. J. Gryc (Muzeum Śląska Cieszyńskiego).

Obr. 4. Fragment zeleně polevané dlaždice s dubovým listem (3) a fragmenty nepolevaných dlaždic s rozetou v medailonu (2) a dubovým listem (1), Zámecká hora, lok. 1. Kresba J. Gryc (Muzeum Těšínského Slezska v Těšíně).

Abb. 4. Fragment einer Fliese mit grüner Glasur und Eichenblatt (3) sowie Fragmente unglasierter Fliesen mit Rosette im Medaillon (2) und Eichenblatt (1), Schlossberg, Fundstelle 1. Zeichnung J. Gryc (Museum des Teschener Schlesien).

pozostał on atrybutem św. Wacława, patrona królestwa czeskiego. Na płytkach posadzkowych znanych z terenu Czech heraldyczny Orzeł pojawia się w drugiej połowie XIII wieku w towarzystwie heraldycznego Lwa. Oba motywy były przedstawiane ukośnie, w kwadratowym polu, w narożnikach płytek uzupełnione ćwierćrozetami. Taki układ kompozycyjny znany jest przede wszystkim z zamku królewskiego w Pisku (Hejdvová–Nechvátal 1970, 423; Frölich 2006). Także i tutaj odnajdywano płytki z liściem dębu umieszczonym w mandorli, a całość przedstawienia dopełniały ćwierćrozety. Choć stylistyką i charakterem kompozycji nawiązują one do płytek z Orłem i Lwem, to zostały wykonane później, zapewne by zastąpić zniszczone części heraldycznej posadzki (Hejdvová–Nechvátal 1970, 424). Sam motyw liścia dębu należy do bardzo rozpowszechnionych wątków ornamentacyjnych w Europie środkowej przez



cały XIV i XV wiek (Hejdomová–Nechvátal 1970, 423–424; Landgraf 1993, 256 nn). Zdobione w ten sposób płytki odnajdywane są zarówno w zamkach i gródkach, jak i w klasztorach czy w środowisku miejskim i najczęściej datowane ogólnie na wiek XIV czy XV.

Już od chwili znalezienia cieszyńska płytka z nieukoronowanym heraldycznym Orłem łączona była z działalnością budowlaną księcia Przemysława Noszaka (1332/1336–1410), blisko związanego z praskim dworem Karola IV i Wacława IV. Dostrzegano głównie podobieństwo do kamiennych tarcz heraldycznych o cechach parlerowskich, które wieńczyły Wieżę Piastowską i były datowane na koniec XIV wieku (Kuś 1998, Czechowicz 2005, 473, 491). Niemniej Orzeł wyobrażony na płytkach nieco się od nich różni. Uwagę zwraca przede wszystkim bardzo rozbudowany ogon, prosto ustawiona głowa, charakterystyczne wałki na barkach, a także smukłe, długie lotki, choć w tym wypadku okrągłe pole, w którym umieszczono godło, dawało zapewne większą swobodę w przedstawieniu skrzydeł. Różnice te nie pozwalają jednak uściślić datowania zabytku i mieści się ono w szerokich ramach drugiej połowy XIV, a nawet w początkach XV wieku. Nieznany dotąd typ płytki z heraldycznym Lwem skłania także do nieco innego spojrzenia na całość kompozycji utworzonej przez heraldycznego Orła i Lwa wraz z rozetkami umieszczonymi w narożnikach płytek. Trudno nie zauważyć podobieństwa do rozwiązania kompozycyjnego znanego z reprezentacyjnych pomieszczeń królewskich na zamku w Pisku, choć chronologicznie analogie te wydają się być dość odległe. Niemniej zdecydowanie różna jest treść takiej kompozycji w jednym z reprezentacyjnych pomieszczeń cieszyńskiej siedziby Przemysława Noszaka. W 1327 roku książę cieszyński Kazimierz, ojciec Noszaka, złożył hołd lenny Janowi Luksemburskiemu, przyjmując swoje księstwo jako dziedziczne lenno, przy zachowaniu daleko idącej suwerenności. Lew na cieszyńskich płytkach został wyobrażony – celowo lub nie – bez korony i wyraźnie odnosi się do królestwa Czech, zaś całość przedstawienia jest nie tylko prostym odwzorowaniem znanej kompozycji heraldycznej, ale odwołuje się do bliskich związków łączących księstwo cieszyńskie z królestwem czeskim, odzwierciedlając także faktyczną sytuację prawną. Wydaje się, że płytki z liściem dębu i rozetkami nie wchodziły w skład omawianej wyżej kompozycji. Różnice w technologii produkcji wskazują, że albo zdobyły one inne wnętrza zamkowe, albo też zostały wyprodukowane w celu uzupełnienia ubytków w zniszczonej posadzce.

Stan badań nad nieistniejącą już siedzibą książąt cieszyńskich nie pozwala powiązać owej posadzki nie tylko z konkretnymi pomieszczeniami zamkowymi, ale trudno jest nawet doprecyzować chronologicznie rozległe prace budowlane prowadzone na wzgórzu zamkowym w okresie rządów Przemysława Noszaka. Wydaje się, że największe ich nasilenie miało miejsce dopiero u schyłku jego życia, kiedy zmuszony był opuścić dwór Wacława IV i na stałe osiadł w Cieszynie (Czechowicz 2005, 465 nn; 2010, 319 nn).

### **Kościół dominikański pw. Marii Magdaleny**

Nie mniej ciekawy jest zbiór płytek posadzkowych pochodzący z dawnego kościoła dominikańskiego, a obecnie kościoła parafialnego pw. Marii Magdaleny na terenie Starego Miasta w Cieszynie. W skład tego zespołu wchodzi 28 płytek, z czego 6 zachowanych jest w całości. W zbiorach znajdują się jeszcze co najmniej 4 fragmenty płytek, które z dużym prawdopodobieństwem można byłoby zaliczyć do tej kolekcji, ale stan ich zachowania nie pozwala na jednoznaczną klasyfikację. Jak dotąd, udało się wyróżnić dwa typy ornamentacyjne, przy czym podobieństwo niektórych elementów stylistycznych, a także ogólne cechy technologiczne skłaniają do przypuszczenia, że mogły tworzyć jedną posadzkę. Egzemplarze zachowane w całości mają kwadratowy lub lekko wydłużony kształt, wymiary 14–14,6 × 14,3–14,6 cm, wysokość od 2,7 do 4 cm, w większości wynosi ona około 3,5 cm. Krawędzie boczne są proste lub lekko ścięte ku dołowi. Powierzchnie boków zostały starannie wyrównane wzdłuż krawędzi lica. Spód płytek jest prosty i zazwyczaj wyrównany drewnianą listwą. Na większości płytek widoczne są ślady podsypki w postaci drobnoziarnistego piasku. Wykonane zostały z gliny schudzonej domieszką tłucznią i piasku o frakcji

nieprzekraczającej 2 mm, a w niektórych wypadkach odnotowano także użycie domieszki organicznej. Wypał nastąpił w atmosferze utleniającej, ze znacznym niedopałem. Na kilku płytkach można dostrzec niezbyt wyraźne ślady wtórnego przepalenia, szczególnie przy licu. Wszystkie płytki noszą ślady użytkowania w postaci zaprawy na spodzie i bokach, a także różnego stopnia starcia powierzchni. Niektóre egzemplarze zostały zapewne użyte wtórnie jako materiał budowlany, o czym mogą świadczyć resztki zaprawy na licu i przełomach. Wszystkie płytki pokryte są polewą w odcieniach od jasnej oliwkowo-zielonej po ciemnozieloną, a nawet brązowo-zieloną, przy czym kolor polewy nie wiąże się z określonym typem ornamentacyjnym.

Pierwszy typ ornamentacyjny tworzy dekoracja o charakterze kontynuacyjnym, a ornament wykonany został w bardzo niskim reliefie. Podwójny ćwierćkolisty łuk, wypełniony koroną z lili, zamyka przedstawienie uskrzydłonej brodatej głowy (ryc. 5). Twarz ma bardzo wyraźnie zaznaczone oczy, brwi i nos. Na głowie widnieje dwustożkowata szpiczasta czapka, a po bokach wyraźnie wyrastają rogi. Skrzydła sprawiają wrażenie pierzastych, przy czym ich miękkie rysy wskazują raczej na skrzydła anielskie. W narożniku umieszczono liść, z wyraźnie zaznaczonym żyłkowaniem, który po zestawieniu z kolejnymi płytkami tworzył czteroliść.

Dekorację reliefową drugiego typu ornamentacyjnego tworzy samodzielna kompozycja z centralnie umieszczonym sześciopłatkowym kwiatem, z dodatkowymi czterema płatkami. W kierunku narożników wyprowadzono bardzo ostro zakończone rozłożyste liście, z wyraźnie zaznaczonym żyłkowaniem. Tło wypełniają regularnie plastyczne perełki (ryc. 6).

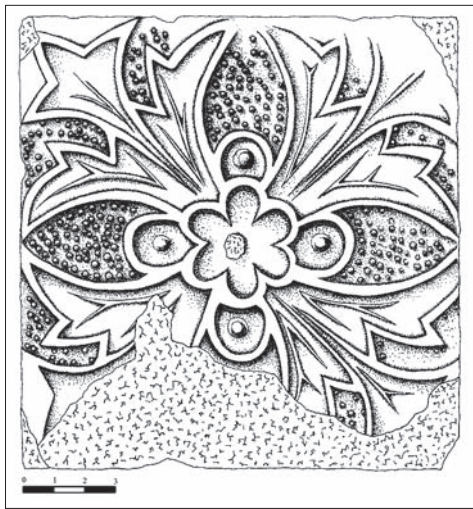
O okolicznościach pozyskania omawianych płytek posiadamy bardzo niewiele danych, co praktycznie uniemożliwia ich jednoznaczne datowanie. Pochodzą one z badań Komitetu Obywatelskiego prowadzonych w 1934 roku wewnątrz dawnego kościoła dominikańskiego. Głównym celem owych badań było zweryfikowanie wiadomości o rozległych kryptach mających znajdować się pod posadzką kościoła, a także określenie stanu, w jakim znajdują się groby Piastów cieszyńskich, chowanych tutaj w latach 1316–1653. Ówczesne



Ryc. 5. Płytko posadzkowe z przedstawieniem uskrzydłonej brodatej głowy z kościoła dominikańskiego w Cieszynie. Rys. J. Gryc (Muzeum Śląska Cieszyńskiego, MC/A/239/576).

Obr. 5. Podlahová dlaždice s vyobrazením okřídlené vousaté hlavy z dominikánského kostela Maří Magdalény v Cieszyně. Kresba J. Gryc (Muzeum Těšínského Slezska v Těšíně, MC/A/239/576).

Abb. 5. Fußbodenfliese mit Darstellung eines geflügelten, bärtigen Kopfes aus der Dominikanerkirche zu St. Maria Magdalena in Teschen. Zeichnung J. Gryc (Museum des Teschener Schlesiens, MC/A/239/576).



Ryc. 6. Płytko posadzkowe z ornamentem roślinnym z kościoła dominikańskiego pw. Marii Magdaleny w Cieszynie. Rys. J. Gryc (Muzeum Śląska Cieszyńskiego, MC/239/572).

Obr. 6. Podlahová dlaždice s vegetabilním motivem z dominikánského kostela Maří Magdalény v Cieszyně. Kresba J. Gryc (Muzeum Těšínského Slezska v Těšíně, MC/239/572).

Abb. 6. Fußbodenfliese mit vegetabilem Motiv aus der Dominikanerkirche zu St. Maria Magdalena in Teschen. Zeichnung J. Gryc (Museum des Teschener Schlesiens, MC/239/572).

prace badawcze prowadzone były w dwóch kierunkach. Przede wszystkim poszukiwano grobów Piastów. Zadaniem kolejnym było odtworzenie historii budowy kościoła, a więc badania historyczno-architektoniczne, które miały także pomóc w ustaleniu chronologii poszczególnych pochówków. Pomimo że płytki posadzkowe nie należały do odkryć, którym nadawano jakieś większe znaczenie, to w kilku miejscach wyraźnie odnotowano ich obecność. Ich występowanie (lub okładziny) zarejestrowano w kilku różnych sytuacjach, przy czym w jednym wypadku „in situ”. Informacje te są jednak zbyt lakoniczne i nie pozwalają na jednoznaczną identyfikację tego zespołu. Na większą liczbę całych płytek oraz ich fragmentów natknięto się w dwumetrowej warstwie gruzu po pożarze kościoła w 1789 roku. Jest to jedyne miejsce, gdzie autorzy badań podają, że chodzi o płytki zdobione i glazurowane, a więc zapewne o interesujące nas ornamentowane płytki posadzkowe. W innym miejscu płytki wzmiankowane są przy opisie grobowca nr 14, położonego przy północnej ścianie kościoła. Wzniesiono go z kamienia łamanego, na „mocnej zaprawie romańskiej”, gdzie dno wyłożone było na sucho kładzionymi ceramicznymi płytkami o wymiarach  $22 \times 22 \times 4$  cm. Grobowiec ten został splądrowany i wtórnie wykorzystany w XVII lub XVIII wieku, jednak według autorów chodziło o jeden z najstarszych pochówków w kościele. Jeśli interpretacja ta była poprawna, datowanie mieściłoby się zapewne w obrębie XIV wieku, być może w jego pierwszej połowie. Kolejnym miejscem, w którym odnotowano występowanie płytek posadzkowych, był grobowiec nr 20, o sklepieniu z cegieł, znajdujący się po prawej stronie ołtarza głównego. Na podstawie wyposażenia grobu (mężczyzny, kobiety i dziecka w wieku około 12–14 lat) datowano go z drugiej połowy XVI wieku i uznano za pochówek osób o wysokim statusie społecznym, prawdopodobnie z rodu Piastów. Większą liczbę płytek, całych i ich fragmentów, odnaleziono w zasypie grobowca, z czego autorzy wnioskują, że był nimi wyłożony, co w tym wypadku wydaje się jednak mało uzasadnione i mamy tu raczej do czynienia ze złożem wtórnym (Majewski–Riess 1935; 1935a).

Niewiele danych posiadamy także na temat samego klasztoru dominikanów, a zwłaszcza jego początków (nie zachował się, niestety, dokument fundacyjny). Pierwsze poświadczony źródłowo wzmianki pochodzą dopiero z 1332 roku, kiedy to w refektarzu klasztoru miało miejsce rozstrzygnięcie sporu pomiędzy biskupem wrocławskim Nankerem a arcybiskupem ostrzyhomskim i zarazem księciem bytomskim Bolesławem. Z całą pewnością funkcjonował już wówczas klasztor w pełni uformowany i dobrze zorganizowany. Kolejna wzmianka – dla nas niezwykle istotna – pochodzi dopiero z 1407 roku. Wówczas książę Przemysław Noszak wraz ze swym synem Bolesławem I ufundował w kościele klasztornej Najświętszej Marii Panny kaplicę dedykowaną Męce Pana Jezusa, Najświętszej Marii Pannie oraz św. Andrzejowi (Panic 2010, 276 nn). Kościół dominikański stał się też nekropolią cieszyńskiej linii Piastów. Jak wspomniano, od co najmniej 1316 do 1653 roku chowano tutaj cieszyńskich Piastów, nawet wtedy, kiedy kościół znajdował się w rękach protestantów (1544–1611), o czym świadczy pochówek zmarłego w 1579 roku Wacława III Adama (Jasiński 2002). Niewiele wiadomo również o rozwoju architektonicznym, bowiem z całego kompleksu zachowała się tylko mocno przekształcona budowla sakralna, a jedyne badania archeologiczne, przeprowadzone w latach 30., nie pozwalają na postawienie bardziej konkretnych wniosków (Majewski–Riess 1935; 1935a).

Niestety, analiza typologiczno-formalna ornamentu płytek z kościoła dominikańskiego niewiele wnosi do kwestii datowania omawianego zespołu. Można pokusić się jedynie o interpretację przedstawienia i ramowe określenie chronologii. Trzeba jednak wyraźnie podkreślić, że jest to tylko propozycja, która w trakcie dalszych badań powinna być zweryfikowana. Niewiele można powiedzieć o motywie roślinnym występującym na płytkach drugiego typu ornamentacyjnego. Wpisany diagonalnie w kwadrat czteroliść jest ornamentem dość powszechnie stosowanym od okresu późnoromańskiego przez całe niemal średniowiecze. Przedstawienie na cieszyńskich płytkach wywodzi się zapewne z tych form, w których ze środka płytki w kierunku jej narożników wyprowadzane są stylizowane kwiaty lilii tworzące regularny krzyż (np. Landgraf 1993, typ S14, 557–558, 570). Ogólne datowanie tego typu



ornamentacyjnego mieściłoby się w szerokich ramach XIV i XV wieku. O wiele bardziej zagadkowe jest przedstawienie figuralne w postaci brodatej głowy z rogami i w szpiczastej czapce, zamknięte w ornamentcie w formie korony z lili. Biorąc pod uwagę wszystkie elementy tego wyobrażenia (szpiczasta czapka<sup>2</sup>, rogi<sup>3</sup>, skrzydła<sup>4</sup>), jedną z możliwości – przy zachowaniu dużej dozy krytycyzmu – wydaje się być postać Mojżesza, najważniejszego wśród starotestamentowych proroków. Przedstawienie Mojżesza pojawia się przede wszystkim w malarstwie książkowym (Mojżesz „z rogami” występuje na przykład na kartach *Biblii Wacława IV*, datowanej około 1370 roku), niemniej rzadko spotykamy się z nim w malarstwie ściennym czy rzeźbie monumentalnej. Do nielicznych przykładów należy datowane na przełom XIV i XV wieku wyobrażenie Mojżesza „z rogami” na freskach w kaplicy Najświętszej Marii Panny w Starym Mieście przy Bruntálu (Dědková 1999, 71–78). Jeśli przedstawienie na płytce cieszyńskiej uznać za wizerunek Mojżesza<sup>5</sup>, to mając do dyspozycji jedynie niewielki fragment całej kompozycji, niezwykle trudno wypowiadać się na temat jej treści. W symbolice poszczególnych części świątyni posadzki kościelne stanowiły poziom najniższy, gdzie toczyła się walka z mocami zła i szatanem. Na płytkach pojawiają się zatem przede wszystkim postacie nacechowane negatywnie, będące uosobieniem sił piekielnych (demony, zwierzęta będące personifikacją grzechów i wad, postacie o pejoratywnych konotacjach, takie jak cesarz Neron), a sam fakt ich deptania stawał się symbolicznym zwycięstwem dobra nad złem. A więc jeśli jest to wyobrażenie Mojżesza, nasuwa się tu motyw zejścia Chrystusa do Otchłani Ojców (*limbus patrum*) i wybawienia sprawiedliwych, wśród których wymieniano także Mojżesza. Motyw ten był bardzo popularny przez całe średniowiecze i jest nieodzowną częścią cykli paschalnych. Typologicznie przedobrazem tego wydarzenia jest walka Samsona z lwem czy Dawida pokonującego Goliata, i z takim właśnie zestawem spotykamy się na kartach *Biblii Pauperum* (Tabor 2008, 196 nn). Tryumf dobra nad złem w symbolicznej scenie Samsona pokonującego lwa pojawia się sporadycznie także na płytkach posadzkowych (Krejsová, Zimola 2010).

Zlokalizowanie posadzki z omówionymi wyżej przedstawieniami w obrębie kościoła dominikanów i jej dokładniejsze datowanie z pewnością ułatwiłoby także interpretację użytych motywów. Możemy jedynie przypuszczać, że posadzka powstała najwcześniej pod koniec XIV lub na początku XV wieku, w związku z pracami budowlanymi zainicjowanymi przez Przemysława Noszaka i fundacją kaplicy Męki Pańskiej. Niewykluczone jednak, że miało to miejsce nieco później, w trakcie XV wieku.

### Płytki Elżbiety Lukrecji

Najmłodszy zespół płytek posadzkowych przechowywanych w zbiorach cieszyńskiego Muzeum należy wiązać, jak wynika z ich opisu, z ostatnią Piastówną cieszyńską Elżbietą Lukrecją (1599–1653), i to zapewne ze schyłkiem jej rządów. Płytki odkryto w 1969 roku w tzw. drugiej zakrystii kościoła pw. św. Krzyża, podczas badań prowadzonych przez grupę amatorów poszukujących „śladów starego Cieszyna”. Zalegały w najmłodszej warstwie zasypu

<sup>2</sup> Szpiczasta czapka była charakterystyczna przede wszystkim dla przedstawień Żydów, choć bardzo podobne nakrycie głowy spotykamy również w wyobrażeniach starozakonnych proroków, np. na obrazach tablicowych zbliżających kaplicę św. Krzyża na zamku w Karlštejnie (Homolka 1997, 351 nn).

<sup>3</sup> Przedstawienie Mojżesza „z rogami” ma swoje źródło w pomyłce św. Hieronima w tłumaczeniu tekstu Biblii. Hebrajskie słowo qeren przetłumaczył on omyłkowo jako cornuta, nie mając, oczywiście, na myśli, że Mojżesz miał „rogi”. Niemniej Mojżesz „z rogami” na stałe zadomowił się w ikonografii, a najstarsze tego typu przedstawienia datowane są z XII wieku (Dědková 1999, 74).

<sup>4</sup> Skrzydła były symbolem wznoszenia się ku górze, nie tylko w sensie rzeczywistym, ale także przenośnym. Mojżesz miał zostać pochowany w Moabie, jednak miejsce jego spoczynku nie było znane, co dało początek tradycji, że został wzięty do Niebios (Royt 2006, 159).

<sup>5</sup> Jedną z możliwych interpretacji wyobrażenia na płytce jest przedstawienie mantykory – mitologicznego stworza z korpusem lwa, skrzydłami nietoperza, głową człowieka i ogonem skorpiona (Kobieltus 2002, 209). Mantykora przedstawiana była także z głową brodatego starca ze szpiczastą czapką na głowie. Za zwrócenie uwagi na taką możliwość interpretacyjną serdecznie dziękujemy pani PhDr. Z. Všečekovej.

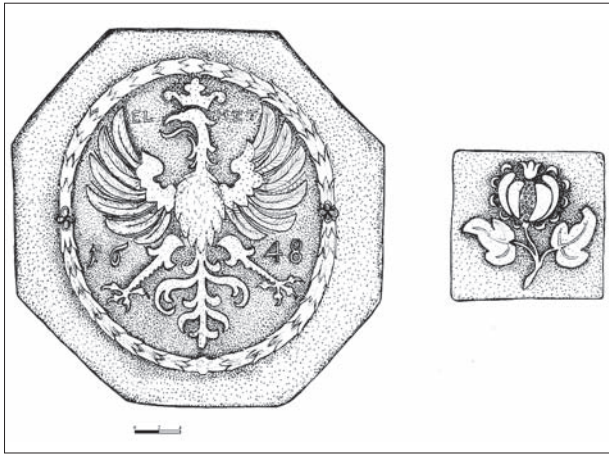
najprawdopodobniej średnio-wiecznej studni. Wypełnisko studni tworzyły przede wszystkim naczynia późnośrednio-wieczne, a płytki trafiły do zasypu w czasie, kiedy od dawna już nie funkcjonowała, służąc raczej jako przypadkowa jama odpadowa (Jagosz-Zarzycka 2005, 34–41).

W skład omawianego zespołu wchodzi dwa typy ornamentacyjne (ryc. 7), które bez wątpienia stanowiły jedną posadzkę. Pod względem technologicznym zespół jest dość jednolity, dlatego płytki zostaną omówione łącznie. Wykonano je z gliny schudzonej domieszką pylastą lub niewielką ilością drobnziarnistego piasku i tłucznią, o frakcji nieprzekraczającej 1 mm. Wy-

pał nastąpił w atmosferze utleniającej, a przełom ma jednolitą ceglastą barwę. Boki są ścięte prosto ku dołowi i wyrównywane w różnych kierunkach. Spód był niestarannie wyrównywany drewnianą listwą, a często w ogóle niewyrównywany, zaś liczne wgłębienia z widocznymi odciskami palców wyraźnie obrazują, jak masę garncarską „wciskano” do formy. Wszystkie płytki noszą ślady użytkowania w postaci resztek zaprawy lub ewidentnego starcia lica. Wysokość płytek waha się od 1,5 do 2,5 cm, przy czym wysokość niektórych z nich (1,5 cm) wzbudza podejrzenie, czy rzeczywiście mogły one funkcjonować jako posadzka.

Większe z płytek są ośmioboczne. Ich wysokość waha się od 34 do 35 cm, szerokość od 33 do 34 cm, długość poszczególnych boków wynosi od 13 do 15 cm. Pokryte są ciemnozieloną, a miejscami brązowo-zieloną polewą, która pokrywa prawie wyłącznie lico, nie ma natomiast wyraźnych zacieków na bokach i spodzie. Łącznie w zbiorach muzealnych znajduje się 91 fragmentów, przy czym chodzi o pozostałości co najmniej 14 płytek, z czego 3 zachowały się prawie w całości. Na oktagonalnej płytce, w okrągłej bordiurze mającej formę wieńca lauowego, umieszczono ukoronowanego Orła (ryc. 7). Po obu stronach jego głowy znajdują się litery stanowiące skrót imienia i tytułatury księżnej Elżbiety Lukrecji: EL[isabeth] (po prawej) H[er]Z[ogine] T[eschen] (po lewej). Poniżej widnieje data: 1648. Głowa Orła z otwartą koroną zwrócona jest w prawo, dziób jest rozarty, z długim wygiętym jęzorem. Pękaty tors i promieniście rozpostarte skrzydła gęsto osadzone lotkami przedstawione są bardzo realistycznie, z wyraźnie zaznaczonymi piórami. Łapy są lekko wygięte i zakończone szeroko rozstawionymi szponami, a mocno rozczłonkowany ogon wypełnia prawie całą dolną część pola. Ogólnie można stwierdzić, że przedstawienie Orła utrzymane jest w pełni w stylistyce wczesnego baroku, odchodzącego od konwencji manierystycznej w kierunku większej dyscypliny formalnej. Należy podkreślić regularny zarys koliście rozpostartych skrzydeł, przy czym ich wyostrenie ku górze przez wygięcie i wydłużenie skrajnych lotek uważane jest za najbardziej charakterystyczną cechę siedemnastowiecznej ewolucji Orła heraldycznego (Mrozowski 1995, 47).

Mniejsze płytki są czworoboczne, o wymiarach 14 × 14 cm. Motywem dekoracyjnym jest umieszczony centralnie owoc granatu wraz z gałązką i listkami (ryc. 7). Ich wielkość odpowiada długości boków płytek ośmiobocznych i zapewne wypełniały one przestrzeń pomiędzy



Ryc. 7. Płytką posadzkowa w wizerunkiem ukoronowanego Orła i kwiatem granatu z kościoła pw. św. Krzyża. Rys. Z. Jagosz-Zarzycka (Muzeum Śląska Cieszyńskiego).

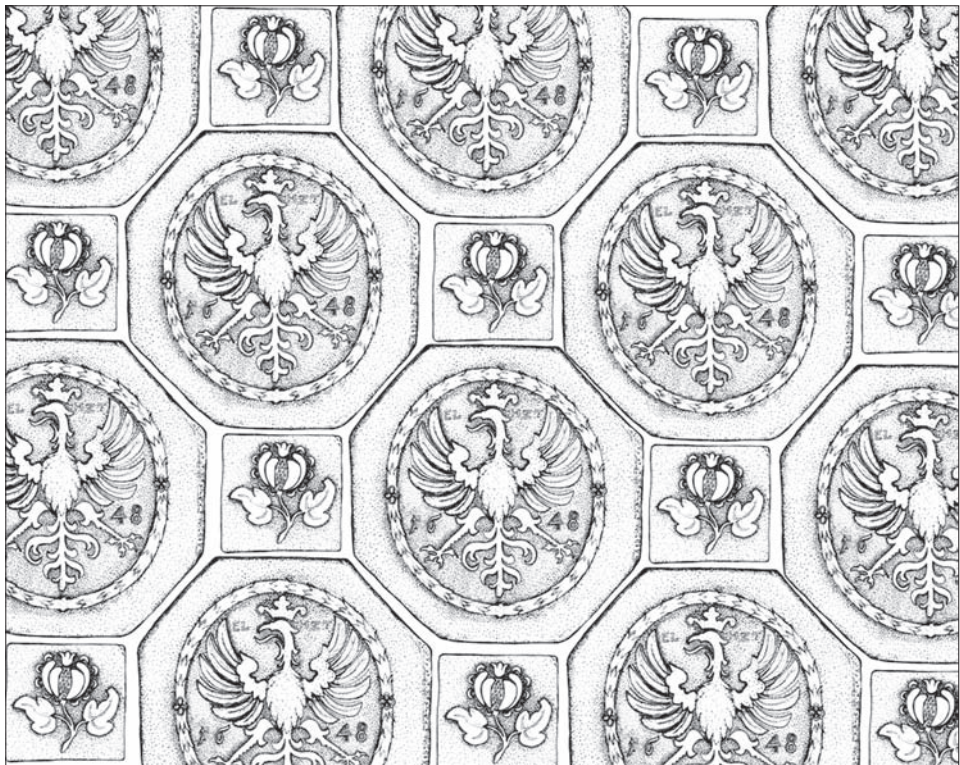
Obr. 7. Podlahová dlaždice s vyobrazením korované orlice a granátovým jablkem z kostela sv. Kříže. Kresba Z. Jagosz-Zarzycka (Muzeum Těšínského Slezska v Těšíně).

Abb. 7. Fußbodenfliese mit Darstellung eines gekrönten Adlers und Granatapfel aus der Heiligkreuzkirche. Zeichnung Z. Jagosz-Zarzycka (Museum des Teschener Schlesiens).

plytkami z wyobrażeniem Orła w koronie. Łącznie w zbiorach znajduje się 18 fragmentów tych płytek, z czego 5 zachowanych jest w całości. Płytki pokryte są jasnozieloną lub żółtawą glazurą, wyraźnie jaśniejszą od polewy pokrywającej płytki ośmioboczne.

Obecny kościół pw. św. Krzyża powstał dzięki jezuitom, którzy przybyli do Cieszyna w 1670 roku na zaproszenie księcia Leopolda. Od cesarza otrzymali cztery domy książęce, będące rezydencją księżnej Elżbiety Lukrecji w ostatnich latach jej życia. Panowanie Elżbiety Lukrecji (1625–1653) przypadło na czasy trudne nie tylko dla księstwa cieszyńskiego. Szczególnie dotkliwa była okupacja Cieszyna przez wojska szwedzkie w ostatnich latach wojny trzydziestoletniej, a sama księżna zmuszona była kilkakrotnie do opuszczenia miasta. Po wojnie książęca siedziba na Górze Zamkowej była w bardzo złym stanie, zatem księżna przeniosła swoją rezydencję na teren miasta, zajmując cztery kamienice przy cieszyńskim rynku (Gojniczek 2010, 13–19). W jednej z nich urządziła prywatną kaplicę, którą później jezuici bardzo szybko adaptowali na swoje potrzeby.

Analiza zespołu płytek posadzkowych, szczególnie ich cech technologicznych, wskazuje, że wyprodukowano je jednorazowo, w pośpiechu i niezbyt starannie. Wydaje się, że ceramiczne płytki były w tamtych trudnych powojennych czasach stosunkowo łatwym i tanim sposobem na uzyskanie efektownego wystroju prywatnej kaplicy książęcej. Płytki z Orłem w koronie uzupełniało wyobrażenie owocu granatu, symbolu Kościoła i Chrystusa (ryc. 8). Data „1648” zbiega się z końcem wojny trzydziestoletniej, ale także z czasem, kiedy księżna zamieszkała w swojej nowej, miejskiej rezydencji. Należy jednak zaznaczyć, że nazbyt



Ryc. 8. Rekonstrukcja posadzki z ukoronowanym Orłem i kwiatem granatu prawdopodobnie z prywatnej kaplicy Elżbiety Lukrecji. Rys. Z. Jagosz-Zarzycka.

Obr. 8. Rekonstrukce dlažby s koronovanou orlicí a granátovým jablkem pravděpodobně ze soukromé kaple Alžběty Lukrécie. Kresba Z. Jagosz-Zarzycka.

Abb. 8. Rekonstruktion eines Plattenfußbodens mit gekröntem Adler und Granatapfel, wahrscheinlich aus der Privatkapelle von Elisabeth Lukretia. Zeichnung Z. Jagosz-Zarzycka.



cienkie płytki prawdopodobnie bardzo szybko ulegały zniszczeniu i posadzka musiała funkcjonować tylko przez stosunkowo krótki czas. Zdemontowali ją zapewne jezuici przy adaptacji kaplicy na kościół.

## Podsumowanie

Kolekcja płytek przechowywanych w Muzeum Śląska Cieszyńskiego należy pod paroma względami do wyjątkowych. Do najstarszych należy zaliczyć płytki z Góry Zamkowej z wizerunkiem heraldycznego Orła i Lwa bez korony, datowane z drugiej połowy XIV wieku, a także płytki posadzkowe użyte w grobowcu nr 14 w kościele dominikańskim, które jednak trudno datować bardziej precyzyjnie. Kompozycja składająca się z przedstawienia heraldycznego Lwa i Orła, choć nie jest na Śląsku niczym niezwykłym, to – jak dotąd – nie została odnotowana na płytkach posadzkowych. Ciekawy motyw zdobniczy – uskrzydłona brodata głowa z rogami i szpiczastą czapką – pojawia się na płytce z kościoła dominikanów. Aczkolwiek interpretacja przedstawienia pozostaje (jeszcze) raczej w sferze domysłów, to bezsprzecznie wzbogaca ono niezwykle skromny zestaw ikonograficzny tego typu wyobrażeń znanych z późnogotyckich płytek posadzkowych. Kolekcję zamyka zespół płytek zdobiących posadzkę prywatnej kaplicy ostatniej cieszyńskiej Piastówny (Elżbiety Lukrecji), który w katalogu zabytków nowożytnych również należy do interesujących elementów heraldyczno-dekoracyjnych.

## Literatura

- CZECHOWICZ, B., 2005: Książęcy mecenat artystyczny na Śląsku u schyłku średniowiecza. Warszawa. – 2010: Sztuka Cieszyna w średniowieczu. In: Dzieje Cieszyna od pradziejów do czasów współczesnych. Tom 1. Cieszyn od zarania do 1528 roku (Panic, I., ed.), 319–343. Cieszyn.
- DĚDKOVÁ, L., 1999: Poznámky k nástěnnému malířství ve Slezsku. In: Od Gotiky k renesanci. Výtvarná kultura Moravy a Slezska 1400–1500 – Von der Gotik bis zur Renaissance. Die bildkünstlerische Kultur Mährens und Schlesiens von 1400–1450. IV. Opava (Chamonikola, K., ed.), 67–90. Brno.
- FRÖLICH, J., 2006: Gotické dlaždice z královského hradu v Pisku, Archeologie ve středních Čechách 10, 879–901.
- GOJNICZEK, W., 2010: U schyłku panowania dynastii Piastów. In: Dzieje Cieszyna od pradziejów do czasów współczesnych. Tom 2. Cieszyn w czasach nowożytnych. 1528–1848 (Panic, I., ed.), 7–133. Cieszyn.
- GRYC, J., 2009: Zespół gotyckich płytek posadzkowych z Góry Zamkowej w Cieszynie – Die Kollektion gotischer Fußbodenpflaster von Schlossberg in Teschen, AH 34, 359–366.
- HEJDOVÁ, D.–NECHVÁTAL, B., 1970: Raněstředověké dlaždice v Čechách II – Frühmittelalterliche Fliesen in Böhmen, PA LXI, 395–471.
- HOMOLKA, J., 1997: Malíři a dílny pracující na výzdobě kaple sv. Kříže vedle mistra Teodorika. In: Magister Theodoricus. Dvorní malíř císaře Karla IV (Fajt, J., ed.), 350–367. Praha.
- JAGOSZ-ZARZYCKA, Z., 2006: Średniowieczne i nowożytne zabytki wydobyte ze studni na Starym Mieście w Cieszynie, Cieszyńskie Studia Muzealne / Těšínský muzejní sborník 2, 32–50.
- JASIŃSKI, K., 2002: Dominikańskie pochówki Piastów. In: Dominikanie w środkowej Europie w XIII–XV wieku. Aktywność duszpasterska i kultura intelektualna (Kloczowski, J.–Spieża, J. A., edd.), 219–237. Poznań.
- KOBIELUS, S., 2002: Bestiarium chrześcijańskie. Warszawa.
- KREJSOVÁ, J.–ZIMOLA, D., 2012: Keramické dlaždice s motivem Samsona se lvem z Jihlavy a Rokštějna. In: Zaměřeno na středověk. Zdeněkovi Měřinskému k 60. narozeninám, 371–383. Praha.
- KUŚ, W., 1995: Wyniki nadzorów archeologicznych prowadzonych na Wzgórzu Zamkowym w Cieszynie, przy nowo odkrytej cylindrycznej wieży średniowiecznej w roku 1995, maszynopis przechowywany w Archiwum Działu Archeologii Muzeum Śląska Cieszyńskiego w Cieszynie.
- 1998: Sprawozdanie z badań archeologicznych średniowiecznej wieży cylindrycznej na Górze Zamkowej w Cieszynie, woj. bielskie, Badania Archeologiczne na Górnym Śląsku i ziemiach pogranicznych w 1995 roku, 125–133. Katowice.
- LANDGRAF, E., 1993: Ornamentierte Bodenfliesen des Mittelalters in Süd- und Westdeutschland 1150–1550. Forschungen und Berichte der Archäologie des Mittelalters in Baden-Württemberg. Band 14/2. Stuttgart.
- MAJEWSKI, M.–RIESS, H., 1935: Sprawozdanie Komitetu Obywatelskiego z wyniku poszukiwań grobów książąt cieszyńskich z rodu Piastów, maszynopis przechowywany w Archiwum Działu Archeologii Muzeum Górnośląskiego w Bytomiu.
- 1935a: Sprawozdanie Komitetu obywatelskiego z wyniku poszukiwań grobów książąt cieszyńskich z rodu Piastów, Zarianie Śląskie XI, zeszyt 1, 52–60.



- MROZOWSKI, P., 1995: O stylizacji Orła Białego w sztuce polskiej. In: *Orzeł Biały – 700 lat herbu Państwa Polskiego*, 43–65. Warszawa.
- PANIC, I., 2010: Dzieje Cieszyna w średniowieczu. In: *Dzieje Cieszyna od pradziejów do czasów współczesnych*. Tom 1. Cieszyn od zarania do 1528 roku (Panic, I., ed.), 137–316. Cieszyn.
- RICHTEROVÁ, J., 1983: Orlice jako chronologický motiv kachlového reliéfu – Der Adler als chronologisch relevantes Motiv des Kachelreliefs, *AH* 8, 155–165.
- ROYT, J., 2006: *Slovník biblické ikonografie*. Praha.
- SPYRA, J., 1991: Piastowskie zabytki w zbiorach muzealnych, *Rocznik Cieszyński* 6/7, 51–57.
- TABOR, D., 2008: *Malarstwo książkowe na Śląsku w XIV wieku*. Kraków.

## Resumé

### **Středověké a novověké terakotové podlahové dlaždice ze sbírek Muzea Těšínského Slezska v Těšíně**

Ve sbírkách Muzea Těšínského Slezska v Těšíně (Muzeum Śląska Cieszyńskiego v Cieszyně) se v současné době nachází 220 podlahových dlaždic. Některé byly částí nejstarší sbírky Leopolda Jana Szersznika (1747–1814), jiné byly získávány do sbírek během výzkumů vedených na Zámecké hoře a na území města během 19. a 20. století. Článek se věnuje třem souborům dlaždic z různých částí města a datovaných do různých období.

V roce 1995 byla během výzkumu válcovité věže v severní části Zámecké hory objevena podlahová dlaždice s vyobrazením těšínské orlice. Autor ji datoval do druhé poloviny 14. století a spojil vznik dlažby se stavebními aktivitami těšínského vévody Přemyslava Nošaka (1332/1336–1410; Kuš 1998, 131). Dlaždice má rozměry 17 × 17 × 4 cm, boky jsou rovně seříznuté, čelní strana polévaná oranžovou glazurou. Centrálním motivem je vlevo hledící orlice bez koruny umístěná v medailonu s názvem perlovce, v rozích jsou umístěny čtvrtrozety (obr. 1). Ve sbírkách muzea se nachází ještě jedna dlaždice, která souvisí s výše popisovanou. Jde o vyobrazení vlevo hledícího dvouocasého lva ve skoku v kruhovém medailonu bez perlovce a čtvrtrozetami v rozích (obr. 2). K tomuto souboru lze zařadit také fragmenty s diagonálně z rohu do rohu vkomponovaným dubovým listem a fragmenty s rozetou v medailonu (obr. 3, 4), které se však liší keramickou hmotou i způsobem provedení. Všechny dlaždice byly nalezeny v druhotné poloze, a nelze proto s jistotou určit jejich datování. Vyobrazení orlice lze zařadit do druhé poloviny 14. století (Richterová 1983). S heraldickou kompozicí dlažby sestávající z orlice a dvouocasého lva se v českém prostředí poprvé setkáváme na královském hradě v Písku – tato je datovaná do poslední čtvrti 13. století (Hejzdová–Nechvátal 1970, 423; Frölich 2006). Zcela jiný je však význam takového heraldické kompozice v prostorách rezidence jednoho z nejvýznamnějších těšínských Piastovců – Přemyslava Nošaka. Vyobrazení dvouocasého lva se bezesporu odvolává na úzké vazby Těšínského knížectví na české království, a je tak i odrazem skutečné politické situace druhé poloviny 14. století ve Slezsku. Ačkoliv vznik dlažby nelze přesněji datovat, je možné ji spojit se stavebními aktivitami Přemyslava Nošaka pravděpodobně na sklonku jeho vlády, kdy se již na stálo usídlil v Cieszyně (Czechowicz 2005, 465 nn; 2010, 319 nn).

Neméně zajímavý je soubor terakotových dlaždic z bývalého dominikánského kostela Maří Magdalény v jádru města. Dlaždice byly objeveny během amatérských výzkumů vedených v roce 1935. Ačkoliv bližší náleзовé okolnosti nejsou zcela jasné, zdá se, že pochází z vrstvy destrukce vzniklé po požáru kostela v roce 1789 (Majewski–Riess 1935; 1935a).

Dlaždice mají rozměry 14–14,6 × 14,3–14,6 × 2,7–4 cm, mají konkávně seříznuté boky a rovné dno. Byly vyrobeny z hlíny s příměsí písku, drcených kamének a organiky. V celém souboru lze rozlišit dva výzdobné typy. Centrálním motivem prvního je vyobrazení okřídlené vousaté hlavy diagonálně umístěné ve čtvrtkruhovém poli vymezeném dvěma plastickými pásky vyplněnými korunou z lilí (obr. 5). Na hlavě je zobrazena špičatá čepice a po stranách jsou viditelné rohy. Druhý typ dlaždice je zdoben vegetabilním motivem (obr. 6).

Velmi málo informací máme také o samotném klášteře. Nejstarší zmínky pochází z roku 1332, další až z roku 1407, kdy zde nechal Přemyslav Nošak vystavět kapli Umučení Krista, Panny Marie a sv. Ondřeje. Také motiv zobrazený na dlaždicích nelze přesněji datovat a můžeme se pokusit pouze o velmi opatrnou interpretaci a rámcové datování. Zdá se, že jednou z možností, jak interpretovat vyobrazení vousaté hlavy, je postava Mojžíše. Zobrazení Mojžíše s rohy známe mimo jiné z nástěnné malby v kapli Panny Marie ve Starém Městě u Bruntálu (Dědková 1999, 71–78). Jelikož máme k dispozici pouze malý fragment celku, jen stěží můžeme odhadnout, jaká byla skladba celé dlažby či částí jakého obrazu mohlo být vyobrazení Mojžíše. Zdá se, že jednou z eventualit je motiv sestoupení Krista do předpekli, který byl velmi oblíbeným námětem především pašijových cyklů. I když výše popisované dlaždice nemůžeme blíže datovat, můžeme se domnívat, že vznikly nejdříve během přestavby kostela na přelomu 14. a 15. století.

Nejmladším celkem ve sbírkách muzea je soubor reliéfně zdobených terakotových dlaždic z kostela sv. Kříže v jádru města. Byl získán během amatérských výzkumů v roce 1969 vedených v tzv. druhé sakristii kostela sv. Kříže. Dlaždice jsou vyrobeny z jemně plavné hlíny a vypáleny do cihlové barvy. Boky mají rovně seříznuté a spodní stranu většinou nepřilíší pečlivě vyrovnanou. Větší oktogonální dlaždice mají rozměry

34–35 × 33–34 cm a každá ze stran činí 13–15 cm, menší čtvercové mají rozměry 14 × 14 cm. Mocnost dlaždic se pohybuje od 1,5 do 2,5 cm. Na osmiboké dlaždici je vyobrazena korunovaná orlice ve vavřínovém věnci, po stranách orlice jsou iniciály Alžběty Lukrécie: EL[isabeth] (z levé strany) H[er]Z[ogine] T[eschen] (z pravé). Níže je datum 1648. Čtvercové dlaždice jsou zdobeny motivem granátového jablka (obr. 7). Dlažba sestávající z korunované orlice a granátového jablka (obr. 8) pravděpodobně zdobila soukromou kapli poslední těšínské Piastovny, kterou si nechala zřídít ve své nové rezidenci. Kaple byla později adaptována jezuity, kteří zde založili kostel sv. Kříže.

## Zusammenfassung

### Mittelalterliche und neuzeitliche Terrakotta-Bodenfliesen aus den Sammlungen des Museums des Teschener Schlesien in Teschen

In den Sammlungen des Museums des Teschener Schlesien in Teschen befinden sich gegenwärtig 220 Bodenfliesen. Einige gehörten einst zur ältesten Sammlung von Leopold Jan Szerznik (1747–1814), andere gelangten während den auf dem Schlossberg und dem Stadtgebiet im 19. und 20. Jahrhundert durchgeführten Grabungen in die Sammlungen. Der vorliegende Beitrag widmet sich drei Fliesenkollektionen, die aus verschiedenen Stadtteilen stammen und in verschiedene Zeiträume datiert werden.

Im Jahr 1995 fand man bei einer Grabung im zylinderförmigen Turm im nördlichen Teil des Schlossbergs eine Bodenfliese mit einer Darstellung des Teschener Adlers. Die Verfasserin datierte sie in die zweite Hälfte des 14. Jahrhunderts und brachte die Entstehung der Fliese mit den Bauaktivitäten des Teschener Herzogs Przemislaus I. (1332/1336–1410) in Verbindung (Kuś 1998, 131). Die Fliese hat die Abmessungen 17 × 17 × 4 cm, ihre Kanten sind gerade beschnitten und die Vorderseite mit einer orangefarbenen Glasur überzogen. Zentrales Motiv ist ein ungekrönter, nach links blickender Adler in einem Medaillon mit ange deutetem Perlstab, in den Ecken befinden sich Viertelrosetten (Abb. 1). In den Sammlungen des Museums befindet sich noch eine weitere Fliese, die mit der oben beschriebenen zusammenhängt. Bei ihr handelt es sich um die Darstellung eines nach links blickenden, doppelschweifigen Löwen im Sprung in einem Medaillon ohne Perlstab und Viertelrosetten in den Ecken (Abb. 2). Dieser Kollektion können auch Fragmente mit einem diagonal einkomponiertem Eichenblatt sowie Fragmente mit einer Rosette im Medaillon zugeordnet werden (Abb. 3, 4), die sich jedoch in Keramikmasse und in der Art ihrer Ausführung unterscheiden. Alle Fliesen wurden in sekundärer Lage gefunden, weswegen ihre Datierung nicht mit Sicherheit bestimmt werden kann. Die Darstellung des Adlers kann der zweiten Hälfte des 14. Jahrhunderts zugeordnet werden (Richterová 1983). Der aus Adler und doppelschweifigem Löwen bestehenden heraldischen Komposition eines ins letzte Viertel des 13. Jahrhunderts datierten Plattenfußbodens begegnet man auf tschechischem Gebiet erstmals auf der Königsburg in Písek (Hejdvová–Nechvátal 1970, 423; Frölich 2006). Eine völlig andere Bedeutung hat eine solche heraldische Komposition jedoch in den Räumen der Residenz von Przemislaus I., einem der bedeutendsten Teschener Piasten. Die Darstellung des doppelschweifigen Löwen beruft sich zweifelsohne auf die engen Bindungen des Teschener Herzogtums an das Königreich Böhmen und spiegelt somit auch die tatsächliche politische Situation der zweiten Hälfte des 14. Jahrhunderts in Schlesien wider. Obwohl sich die Entstehung der Fliese nicht genauer datieren lässt, kann sie mit den Bauaktivitäten von Przemislaus I. in Verbindung gebracht und wahrscheinlich an das Ende seiner Herrschaftszeit gelegt werden, als er sich bereits für immer in Teschen niedergelassen hatte (Czechowicz 2005, 465 ff.; 2010, 319 ff.).

Nicht minder interessant ist die Kollektion von Terrakotta-Fliesen aus der ehemaligen Dominikanerkirche zu St. Maria Magdalena im Stadtkern. Die Fliesen wurden 1935 während einer Amateurgrabung entdeckt. Obwohl die näheren Fundumstände nicht völlig klar sind, gibt es den Anschein, dass sie aus einer Zerstörungsschicht stammen, die nach einem Brand der Kirche im Jahr 1789 entstanden war (Majewski–Riess 1935; 1935a).

Die Fliesen haben die Abmessungen 14–14,6 × 14,3–14,6 × 2,7–4 cm, konkav beschnittene Kanten und einen ebenen Boden. Sie wurden aus Lehm mit Beimischungen von Sand, zermahlene Steinen und organischen Bestandteilen hergestellt. In der ganzen Kollektion lassen sich zwei Verzierungstypen unterscheiden. Zentralmotiv des ersten ist die Darstellung eines geflügelten, bärtigen Kopfes, der diagonal in einem von zwei plastischen, mit Lilienkronen gefüllten Bändern umgrenzten Viertelkreisfeld angeordnet ist (Abb. 5). Auf dem Kopf wird eine Spitzmütze dargestellt und an seinen Seiten sind Hörner zu sehen. Der zweite Fliesentyp ist mit einem Pflanzenmotiv verziert (Abb. 6).

Über das Kloster selbst verfügen wir nur über sehr wenige Informationen. Die ältesten Erwähnungen stammen aus dem Jahr 1332, weitere dann erst aus dem Jahr 1407, als Przemislaus I. dort eine dem Leiden Christi, der Jungfrau Maria und dem Hl. Andreas geweihte Kapelle errichten ließ. Auch das auf den Fliesen dargestellte Motiv kann nicht genauer datiert werden und lässt lediglich eine sehr vorsichtige Interpretation und nur grobe Datierung zu. Es scheint, dass eine der Interpretationsmöglichkeiten der Darstellung des bärtigen Kopfes die Figur des Moses ist. Darstellungen von Moses mit Hörnern kennen wir unter anderem von einer Wandmalerei in der Jungfrau-Marien-Kapelle in Staré Město bei Bruntál (Dědková 1999, 71–78). Da uns nur ein kleines Fragment der ganzen Fliese zur Verfügung steht, ist nur schwerlich zu ermessen, wie die gesamte Komposition ausgesehen hat oder Teil welchen Bildes die Darstellung von Moses gewesen war. Es

scheint, dass eine Möglichkeit das Motiv Abstieg Christi in die Vorhölle ist, das vor allem bei Passionszyklen ein sehr beliebtes Motiv war. Da sich die oben beschriebenen Fliesen nicht näher datieren lassen, können wir lediglich vermuten, dass sie frühestens zur Jahrhundertwende des 14. und 15. Jahrhunderts entstanden sind, als die Kirche umgebaut wurde.

Der jüngste Komplex in den Sammlungen des Museums ist eine Gruppe von verzierten Terrakotta-Relieffliesen aus der Heiligkreuzkirche im Stadtkern. Sie wurden 1969 bei Amateurgrabungen in der sogenannten zweiten Sakristei der Heiligkreuzkirche entdeckt. Die Fliesen wurden aus feinem Schwemmlern hergestellt und in Ziegelfarbe gebrannt. Die Kanten sind gerade beschnitten und die Unterseite wurde meistens nicht allzu sorgfältig eben gestaltet. Die größten oktagonalen Fliesen haben die Abmessungen 34–35 × 33–34 cm, wobei jede Seite 13–15 cm misst, die kleineren quadratischen haben die Abmessungen 14 × 14 cm. Die Stärke der Fliesen beträgt zwischen 1,5 und 2,5 cm. Auf einer der achteckigen Fliesen befindet sich die Darstellung eines bekrönten Adlers im Lorbeerkranz, entlang den Seiten des Adlers sind die Initialen von Elisabeth Lukretia zu sehen: EL[isabeth] (links) H[er]Z[ogin] T[eschen] (rechts). Darunter befindet sich das Datum 1648. Die quadratischen Fliesen tragen das Ziermotiv des Granatapfels (Abb. 7). Ein mit dem Motiv des gekrönten Adlers und des Granatapfels versehener Plattenfußboden (Abb. 8) hat wahrscheinlich die Privatkapelle der letzten Teschener Piastin verziert, die sie sich in ihrer neuen Residenz erbauen ließ. Die Kapelle wurde später von den Jesuiten umgebaut, die dort die Heiligkreuzkirche errichteten.

Mgr. Jana **Gryc**, Archeologický ústav AV ČR Brno, v. v. i., Královopolská 147, 612 00 Brno,  
*janaslowiczek@seznam.cz*

Mgr. Zofia **Jagosz-Zarzycka**, Muzeum Śląska Cieszyńskiego w Cieszynie, Regeera 6, Cieszyn 43-400, Polsko,  
*zjagosz@Muzeum-Cieszyn.internetdsl.pl*