

Tymonová, Markéta

Renesanční kachle s dvanácti biblickými hrdiny a tyrany z českého Slezska

Archaeologia historica. 2012, vol. 37, iss. 2, pp. 679-689

ISSN 0231-5823 (print); ISSN 2336-4386 (online)

Stable URL (handle): <https://hdl.handle.net/11222.digilib/128288>

Access Date: 17. 02. 2024

Version: 20220831

Terms of use: Digital Library of the Faculty of Arts, Masaryk University provides access to digitized documents strictly for personal use, unless otherwise specified.

Renesanční kachle s dvanácti biblickými hrdiny a tyrany z českého Slezska

MARKÉTA TYMONOVÁ

Abstrakt: V kachlové tvorbě renesančního období se vyskytuje řada námětů, které ideově zapadají do programu tzv. reformačních kamen. Náleží k nim kamnářské výrobky s vyobrazením dvanácti starozákonních hrdinů inspirované grafickými předlohami norimberského mistra Georga Pencze, které vznikly v Norimberku v roce 1531. Uplatnění těchto motivů v reliéfní výzdobě kamen dokládají nálezy z německy mluvících zemí, odkud se rozšířily do Dánska, Švédska a Norska a pronikly také na území Čech, Moravy, Slovenska, Maďarska, Polska, Litvy a Lotyšska. Výjimkou není ani české Slezsko, kde byli bibličtí hrdinové identifikováni v Opavě, Bruntále, Frýdku a Slezské Ostravě.

Klíčová slova: Renesanční kachle – starozákonní hrdinové – Bruntál – Frýdek – Opava – Slezská Ostrava.

Renaissance Tiles with Twelve Biblical Heroes and Tyrants from Czech Silesia

Abstract: Tiles manufactured in the renaissance period feature a number of subjects associated with “Reformation stoves”. These include products with images of twelve Old Testament heroes and tyrants, inspired by prints by Nuremberg masters Georg Pencz and Eduard Schoen, created in Nuremberg in 1531. The employment of these motifs in the relief decoration of stoves is confirmed by finds from the German-speaking countries from where they spread to Denmark, Sweden and Norway, as well as to Bohemia, Moravia, Slovakia, Hungary, Poland, Lithuania and Latvia. In Czech Silesia representations of biblical heroes were identified in Opava, Bruntál, Frýdek and Slezská Ostrava.

Key words: Renaissance tiles – Old Testament heroes – Bruntál – Frýdek – Slezská Ostrava.

Vyobrazení dvanácti starozákonních hrdinů inspirované sérií dřevorytů norimberských rytců Georga Pencze tvoří součást ikonografické výzdoby řady kamnových těles, jejichž ideový obsah propagoval reformační učení witemberského učence Martina Luthera. Na reliéfech ztvárněných podle ilustrací díla Hanse Sachse *Die Erenport der zwelff Sieghafften Helden des alten Testaments und ander Thyrannen* jsou hrdinové židovského národa zpodobněni jako polopostavy válečníků ve zbroji, opírající se lokty o profilovaný parapet opatřený na původních předlohách básnickými texty. Jméno hrdiny je vloženo do nápisové pásky umístěné vespod architektonického orámování společně s římskou číslicí odpovídající pořadí figury v grafických listech. Podobně jako kladné postavy byli zobrazeni i nepřátelé Izraelitů, označení za tyrany, jejichž podobizny výtvarně zpracoval jiný norimberský mistr Erhard Schoen (Wingenroth 1899, 96–99; Franz 1969, 79, Abb. 29; Bartsch 1980, XIII; 244–245; Ose 1992, 45; Holl 1993, 270, Abb. 35; Ulrychová–Hazlbauer 1998, 636; Brych 2004, 22–23; Žegklitz 2012, 75).

Portréty ze série hrdinů vyhotovené podle Penczových grafik jsou poměrně dobře identifikovatelné, i když vykazují řadu odchylek, a to jak v celkovém ztvárnění postav a drobných detailech odějí, tak v zobrazení architektury, která má podobu arkády nebo pravouhlého portálu. Pro časové zařazení je směrnatné vyhotovení dřevorytů s datem 12. června 1531 a jejich publikování v Sachsově díle, které vyšlo ještě téhož roku v Norimberku (Hoffmann 1993, 44, Anm. 3; Blanc 2005, 120). Ihned po svém vzniku byly grafiky natolik populární, že se staly předlohou pro kachlové reliéfy, jejichž první návrhy mohl vytvořit i sám Georg Pencz, na což by poukazoval zrcadlově obrácený monogram „G“ „P“ na kachli s Abiou ze saského města Rochlitz (Geupel 1996, 231–235, Abb. 2). Medailony s písmeny, považovanými za iniciály jména výrobce modelu, jsou známy také z Landštejna, Prahy nebo Sedlce (Břicháček–Hereit 1996, 133). Originální výrobky, vyrobené v norimberské dílně, dokládají polychromně glazované kachle s kazetovými oblouky a drobnými kvítky zakomponované do nástavce dodnes stojících kamen na císařském hradě v Norimberku (Franz 1969, 79, Abb. 191; Holl 1993, 271, 79, Abb. 36) a další exempláře z vídeňských muzeí s letopočty 1531 na rubové straně kachle s Jozuem a 1540 na zlomku formy se značkou výrobce „Zacharyas

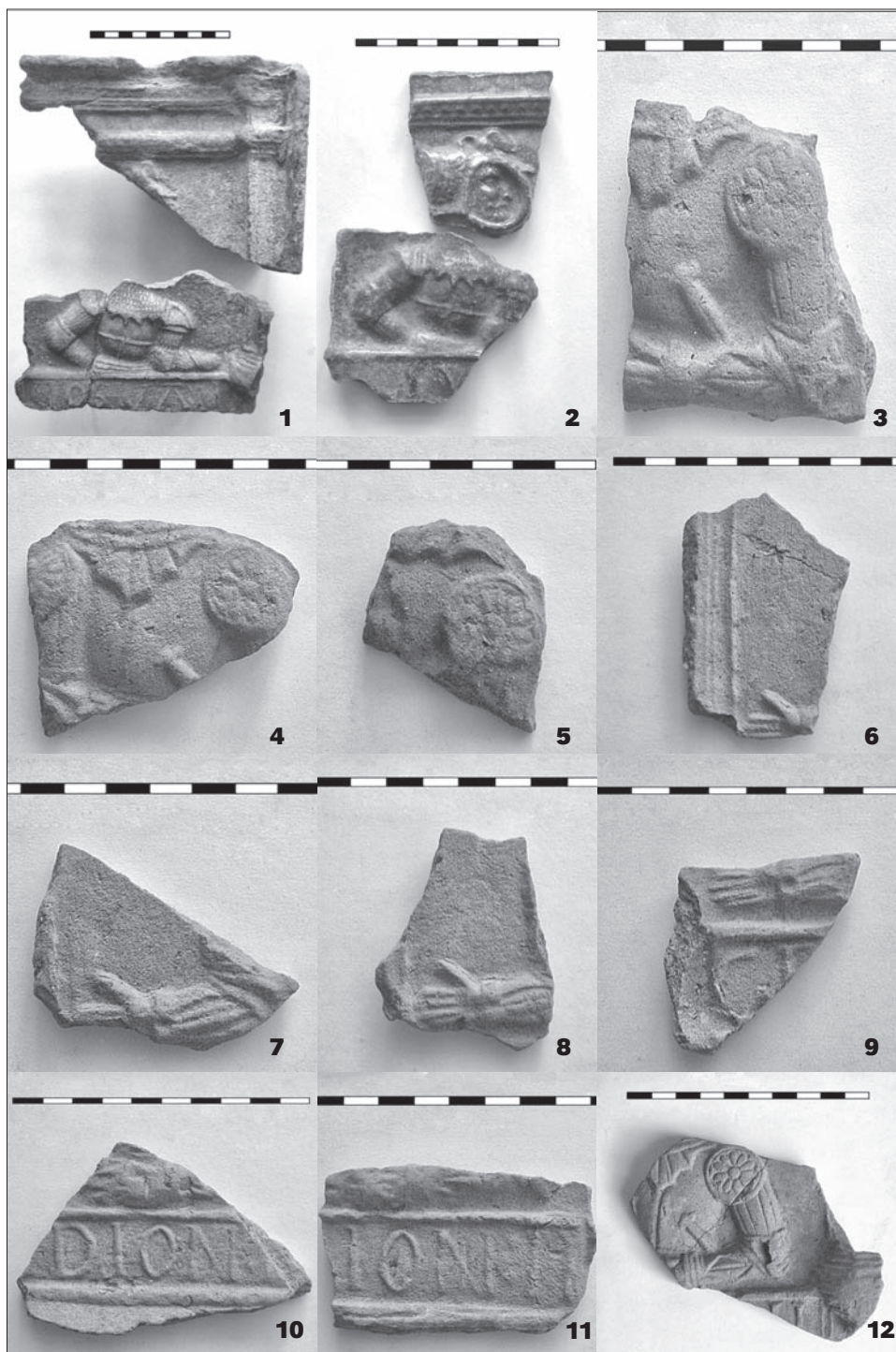
Plyg“ (Franz 1969, 79–80, Abb. 192; Holl 1993, 271, Abb. 37). Výtvarně s nimi korespondují kachle se soudcem Jeptem z východoslovenských Košic a hradu Šariše s letopočty 1551 (1571?) a 1553, evidentně zhotovené podle původních originálů (Polla–Slivka–Valašek 1981, 395; Ulrychová–Hazlbauer 1998, 641; Holl 1993, 267, Abb. 31, 33). Na rozšíření této skupiny motivů v německy mluvících zemích během druhé třetiny 16. století poukazují nálezy z Lüneburgu, kde byla zjištěna kachlová kolekce s Jozuem, Davidem, Assou a Amaziem, vyrobená na počátku 30. let, nebo stejně datovaný exemplář s Ezechiasem z Lübecku (Ring 1996, 82–83, Abb. 12–13; Blanc 2005, 121). Mladší exempláře z druhé poloviny 16. století pochází ze saských Drážďan, Freibergu, Mittweidy nebo Plavna (Strauss 1972, 36–37, Taf. 54, 55; Blanc 2005, 212). Z německého prostředí tyto motivy postupně pronikly do severní (Dánsko, Švédsko), střední (Čechy, Morava, Slovensko, Maďarsko) a východní Evropy (Polsko, Litva, Lotyšsko) a rozšířily se také v českém Slezsku, kde byly zjištěny na čtyřech lokalitách (Franz 1969, 79–80, Taf. 194; Strauss 1969, Abb. 50:3; Ose 1992, 48; 1996, 38–40; Holl 1993, 269–272; Ring 1996b, 83; Pierzak–Rozmus 1997, 29, Ryc. 7a; Ulrychová–Hazlbauer 1998, 636; Tymonová 2011a, I, 39–30, 74, 114, III, Tab. 2/9–13, 20, 3/1–5, 7, 13–16, 4/5–9, 12, 14, 49/19–20, 50/1, 63/1, 67/11).

Kachle se starozákonními hrdiny se v českém Slezsku vyskytly jak v hradním, tak v městském prostředí. Dobře určitelné jsou nálezy z odpadní jímký č. 6 na Kolářské ulici v Opavě, z níž byly v roce 1961 vyzvednuty čtyři fragmenty kachlů s portrétem a nápisem „Josva I“ (Krasnokutská 2005, 21, 99, Tab. 7:1–4). Na dvou druhotně přepálených (?) zlomcích s torzem nízké kuželové komory se dochovala část postavy s detailně propracovanou kroužkovou zbrojí a zbytek portálu s rovným překladem zdobeným pásy perlovců (obr. 1:1). Původně byly oba kusy překryty zelenou glazurou, zatímco zbylé dva s hlavou v přílbici a trupem byly přelity glazurou vínově hnědou (obr. 1:2). Ostatní exempláře s hrdinou, který převedl Izraelity přes řeku Jordán, dobyl Jericho a zemi rozdělil mezi dvanáct izraelských kmenů, pochází z Landštejna a Znojma. Další akvizice, uložená v Národním muzeu, postrádá lokalitu a pět zlomků z Dalovic je dnes neovězstných (Břicháček–Hereit 1996, 130–131, obr. 1:1; Brych 2004, 154, kat. č. 362; Pavlík–Vitanovský 2004, 197, 326, kat. č. 93; Rulišek 2005, heslo Jozue; Krása 2008, 11, 20, kat. č. 22). Kolekci brněnských nálezů, která se svým výtvarným pojetím nejvíce blíží opavským nálezům, pak zhodnotila na jiném místě tohoto sborníku I. Loskotová.

Obsahově pestřejší i početnější je konvolut ze šlechtických sídel reprezentovaný nálezy z bruntálského, frýdeckého a slezskoostravského zámku, čítající tři desítky rezných zlomků, z nichž osm nese pouze profilované sloupy arkád (obr. 3:1–8). Na ostatních fragmentech se dochovala jen torza figur nebo nápisů. Nejkompletnější jsou bibliční hrdinové zastoupení v kolekci z Bruntálu vyzvednuté v roce 1983 ze zahrady na severozápadní straně dnešního zámeckého areálu, v níž se podařilo na 19 kachlových zlomcích rozpoznat Gedeona (obr. 1:3–12), Jepteho (obr. 2:2–4), Jonathana (2:5), Davida (obr. 2:6), Abiu či Ezechiasa (obr. 2:7) a Assu (obr. 2:8–9). Ve frýdeckém souboru, získaném z výkopu kanalizace na prvním nádvoří v roce 1975, byl identifikován pouze Gedeon (obr. 1:12), který je identický s bruntálskými exempláři. Jeho terčovitá ramenní puklice s rozetou se vyskytla také na drobném zlomku zjištěném v roce 1973 na nádvoří hradu ve Slezské Ostravě (obr. 2:1), kde byl o rok dříve přibližně na stejném místě nalezen fragment s vousatým mužem a nápisem: HAT VIII (obr. 2:10), dodatečně identifikovaný ne jako Jonathan, nýbrž jako válečník Josaphat (Wiegandová 1973, 88–89, 175, Tab. 67:2; Krása 2008, 11, 20, kat. č. 23; Měchurová 2009, 39–40, 50, obr. 12; Tymonová 2011a, I, 114). Zbývající dva exempláře se kvůli značné fragmentárnosti nepodařilo ikonograficky určit. Týká se to zlomku se špatně čitelným nápisem: Naero (?), evokujícím přítomnost kachlů s tyrany (obr. 2:11), jehož souvislost s římským císařem nechvalně proslulým krvavým potlačením židovského povstání v roce 66 n. l. je vzhledem ke špatné čitelnosti textu a skutečnosti, že jde o částečně dochovaný soubor, v němž se žádný jiný ze škůdců hebrejského národa nevyskytuje, málo pravděpodobná. Stejně tak vágní je identifikace vousatého muže na drobném zlomku, jehož ztotožnění s konkrétní biblickou postavou by bylo spekulativní (obr. 2:12).

Poněvadž kachle s reliéfy biblických hrdinů souvisí se šířením luterské reformace, interpretace tohoto motivu by měla zohlednit historický kontext daného nálezu a politicko-náboženskou situaci v době nástupu německé reformace. Jejich výskyt lze vysvětlit protestantským zaměřením objednatelů kamen, jimiž mohly být knížecí či šlechtické elity v případě nálezů ze zámeckých sídel anebo movití obyvatelé z měšťanských domácností, kteří tímto způsobem proklamovali konfesní příslušnost k náboženskému směru požadujícímu nápravu katolické církve. Tomuto požadavku nejlépe konvenovaly náměty, které měly mravoučný význam a připomínaly principy křesťanské víry formou evangelijních podobenství. Reformační obsah kachlových reliéfů vycházel z textu Písma prezentovaného ve smyslu Lutherova učení, a proto výjevy zobrazené v tomto duchu na stěnách otopných zařízení vytvářely předem promyšlené obrazové celky. Kupříkladu na kamnech se saskými kurfiřty z Grafeneggu u Kremže provázely protestantské exponenty náboženské motivy a alegorie, jež měly zdůraznit pozitivní vlastnosti vůdců reformace. Kamna dochovaná v Norimberku měla kachle s biblickými hrdiny zakomponovány v nástavcové části, zatímco ve spodním soklu byly zasazeny scény ze Starého a Nového zákona (Strauss 1966, 90–94, Taf. 38–39, 103; Franz 1969, 83–89, Abb. 207; Tymonová 2011, 43). Stejně ikonografické rozvržení měl i další zachovaný kamnový celek z dolnobavorského Aichholdingu, u něhož je pravděpodobná norimberská provenience, zatímco kamna z Rychnova nad Kněžnou či Žlebů, kde se objevují relevantní motivy, představují pouhé repliky (Wingenroth 1899, 96–100; Franz 1969, 79, Abb. 191; Gebhard 1998, 63–67; Ulrychová–Hazlbauer 1998, 636; Brych 2004, 23; Pavlík–Vitanovský 2004, 36; Tymonová 2011a, I, 31; Žegklitz 2011, 660; 2012, 76, Fig. 98). Podobný výzdobný koncept mohla mít i kamna z Bruntálu, v jejichž tělese mohly být zakomponovány kachle s podobenstvím o rozsévaci (obr. 3:9), s půlválcovou komorou, jaká se běžně vyskytuje na pozdně gotických výrobcích a přezívá na exemplářích z první poloviny 16. století, i když hypoteticky mohly být zasazeny i do nástavce, který mívá tvar válce či polygonu. Tématicky však scéna s výjevem učedníka v rozhovoru s Kristem ukazujícím na rolníka, jak osívá pole, umístěná pod klasickou renesanční arkádou s profilovanými sloupy a několika drobnými kvítky na oblouku, zapadá do okruhu reformační problematiky, poněvadž svým obsahem připomíná šíření slova Božího, symbolizovaného setbou (Krása 2008, 12, 22, kat. č. 39; Pavlík–Vitanovský 2004, 202, 331, kat. č. 148; Tymonová 2011b, I, 31, III, Tab. T 1/2, 2/15, 2/20). Podobně zdobenou arkádou jsou orámovány nejen polychromně glazované kachle s náboženskými výjevy z Petrášova paláce na Horním náměstí v Olomouci (Adam a Eva, Útěk z Egypta, Pokoušení na poušti, Prokletí a požehnání, Velké soužení, Archa Noemova), ale také některé kachlové kusy se starozákonními hrdiny (Jozue, Gedeon, Jepte, David, Assa, Ezechiel, Juda Makabejský) z Litoměřic, Jičina, Landštejna, Nehvízdek, Opočna, Újezdu u Chanovic a dalších ze sbírky Národního muzea (Renesanční Olomouc 1998, 52–53, kat. č. 06.1–3, 4, 5; Brych–Stehlíková–Žegklitz 1990, 108, kat. č. 250; Brych 2004, 149–153, kat. č. 355, 357–358, 361–363; Pavlík–Vitanovský 2004, 29–30, 36, 39, 46, 190, 197, 202, 208, 320, 236–327, 331, 336–337, kat. č. 18, 26, 144, 213, 336; Krása 2008, 17, 23, kat. č. 7, 9, 40). Květinový dekor v podobě drobných rozetek se sice kromě scény s rozsévatelem na žádném jiném zlomku s biblickými hrdiny nezachoval, je však příznačný pro domácí kachlovou produkci, kopírující norimberské předlohy.

Přítomnost kachlů s mravoličnou scénou a šesti reprezentanty Penczovy série není v bruntálském souboru náhodná. Objednávku kamen s reformační výzdobou lze spojit s Janem Starším Bruntálským z Vrbna († 1559), který přestavěl hrad v Bruntále na renesanční sídlo. Bruntálské panství, zastavené od roku 1474 Janovi z Vrbna, zdědil v roce 1506 Janův otec Bernard († 1529) společně s bratry Jindřichem (Hynkem) a Mikulášem. Když si sourozenci po sedmi letech majetek rozdělili, připadla mu suchorudenská část s doly na drahé kovy, hradem a částí města, kterou v roce 1524 za souhlasu krále Ludvíka Jagellonského a krnovského knížete Jana ze Šelenberka nechal přepsat z krnovských zemských desk do desk opavských. Tímto převodem hodlal předejít případným sporům s novým krnovským knížetem hohenzollernským markrabětem Jiřím Braniborsko-Ansbašským, s nímž se Bruntálští z Vrbna,



Obr. 1. Opava, Kolářská ulice: 1-2 – Jozue. Bruntál, zámek: 3-11 – Gedeon. Frýdek, zámek: 12 – Gedeon.
 Abb. 1. Opava, Kolářská-Str.: 1-2 – Josua. Bruntál, Schloss: 3-11 – Gideon. Frýdek, Schloss: 12 – Gideon.



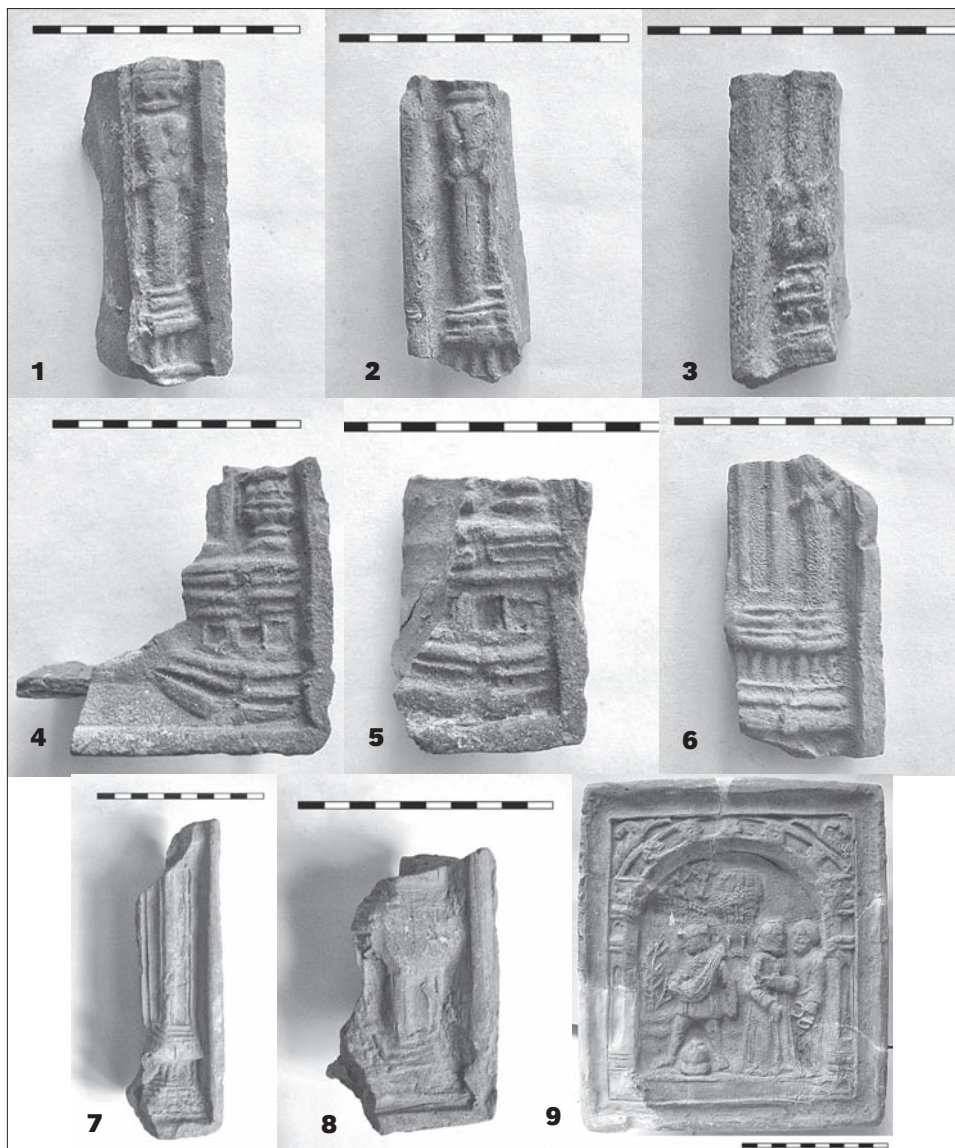
Obr. 2. Slezská Ostrava, zámek: 1 – Gedeon. Bruntál, zámek: 2–4 – Jephtha; 5 – Jonathan; 6 – David; 7 – Abia či Ezechias; 8–9 – Asa; 10 – Josaphat; 11–12 – neurčeny.

Abb. 2. Slezská Ostrava, Schloss: 1 – Gideon. Bruntál, Schloss: 2–4 – Jephtha; 5 – Jonathan; 6 – David; 7 – Abia oder Ezechias; 8–9 – Asa; 10 – Josaphat; 11–12 – unbestimmt.

původem z dolnoslezského Vrbna u Svidnice, nemohli srovnávat hospodářsky ani politicky (Kouřil–Prix–Wihoda 1997, 258; 2000, 29; Fukala 2004, 24–25; 2007, 181–197; Štěpán 2009, 7–9). Konfliktu s ambiciózním Hohenzollernem se sice nakonec nevyhnuli (1528), ale díky štedré podpoře důlního podnikání a politické angažovanosti se zařadili mezi nejvýznamnější šlechtické rody na Opavsku. Svědčí o tom kariéra Jana Staršího, který ve Vídni na dvoře Ferdinanda I. získal post císařského rady navzdory tomu, že roku 1540 přestoupil k luterství. Poněvadž se ve službě císaři osvědčil, byl jmenován komorníkem (1543) a poté hejtmanem opavského knížectví (1554). V roce 1552 rozdělil svůj díl panství mezi sebe, bratra Štěpána a Albrechtova syna Jana a zahájil stavební práce na rekonstrukci rodového sídla. Kvůli zvýšeným nárokům na dovoz stavebního materiálu se však dostal do sporu s bruntálskými měšťany, kteří odmítli plnit jeho neúměrné požadavky. Vyostřený konflikt, v jehož důsledku došlo dokonce k zajetí rodiny Jana Staršího, skončil po roce smírem a potrestáním vzbouřenců (Stibor 1998, 31–32; Štěpán 2009, 9–10). V modernizaci sídla po Janově smrti pokračoval nejstarší syn Jindřich, jenž byl stejně jako jeho otec horlivým stoupencem protestantismu (Kouřil–Prix–Wihoda 2000, 33; Prix 2006, 411; Štěpán 2009, 11–12). K vybavení interiérů bruntálského zámku kamny, která evidentně propagovala reformační program, mohlo dojít nejspíše po roce 1540, kdy Jan Starší přestoupil na luterskou víru a začal přestavovat své sídlo (Stibor 1998, 31–32; Štěpán 2009, 9–10). Toto vročení odpovídá době rozšíření Penczových předloh a zapadá do historického kontextu nálezového prostředí.

Podobně jako v Bruntále, tak i ve Frýdku lze výskyt kachlového zlomku s Gedeonem vysvětlit náboženským smýšlením těšínského knížete Václava III. Adama, který se k Lutherovu učení veřejně přihlásil až po roce 1555, když začal platit augšpurský mír, zajišťující svobodu vyznání podle pravidla „cuius regio, eius religio“ (Korbelářová–Žáček 2008, 102–103). Náboženské vyznání vnuka Kazimíra II. († 1528), vychovávaného v katolickém duchu v Praze a ve Vídni, mohla po konfesní stránce ovlivnit matka Anna Braniborská, sestra markraběte Jiřího Braniborsko-Ansbašského, která v době synovy nezletilosti vládla s poručníkem Janem z Pernštejna, s jehož dcerou Marií († 1566) se Václav v roce 1540 oženil. I když se v poslední době soudí, že spríznění s tímto významným kališnický orientovaným představitelem nekatolicky smýšlející šlechty nemělo zásadní vliv na šíření Lutherova učení a větší váha není přikládána ani matčinu vlivu, přesto se mladý kníže k reformaci přihlásil a učinil tak poté, když se v roce 1545 ujal samostatné vlády. Svědčí o tom osoby protestantského smýšlení pohybující se v jeho okolí, jimiž byli luterští pastoři z Fryštátu (1547), Těšína (1548) a Bílska (1553). Je však velice pravděpodobné, že frýdecké panství zůstalo až do roku 1554, kdy byla Pernštejnovým synům vyplacena zástava, převážně katolické. O rozšíření protestantismu ve východní části Slezska se zasloužila především druhá Václavova manželka, kněžna Sidonie Kateřina, která si z rodného Saska přivedla absolventy witemberské univerzity zběhlé v otázkách víry, práva a lékařství. Hlavní podíl na budování církevní organizace však měl kníže sám, když jako její nejvyšší představitel vydal v roce 1568 nový církevní řád, aby tak legalizoval postavení evangelíků v těšínském knížectví (Žáček, 1992, 35; Fukala 2004, 19; 2010, 41; Pindur 2005, 54; 2010, 82; Jež 2007, 52, 55; 2008, 249; 2009, 156, 178–183; Korbelářová–Žáček 2008, 101–103, 215). Na základě těchto historicko-náboženských okolností lze kamna, indikovaná ovšem pouze jediným zlomkem s Gedeonem, vročit do 50. let 16. století.

Třetím z renesančně přestavěných hradních objektů s nálezy kachlů s biblickými hrdiny (Gedeon, Josaphat) je hrad ve Slezské Ostravě, který koupil umírněný přívrženec protestantismu Jan Sedlnický z Choltic († 1551) od Václava Hřivnáče z Heraltic v roce 1509. Příslušníci tohoto původem českého rodu z Chrudimska se znakem zavinuté střely (odřivousem) byli na Moravě do panského stavu přijati v roce 1546 a roku 1558 se usadili také na Opavsku, kde jim byl tradičně svěřen výkon soudní moci. Až do skonu knížete Kazimíra II. zastával Jan Sedlnický úřad maršálka (1520–1528) a za správcovství Jana z Pernštejna funkci hejtmana (1528–1545). Spolu s kancléřem Janem Čelem z Čechovic a na Drahomysli, s jehož dcerou Annou se oženil, náležel k nejvyšším úředníkům těšínského knížectví, ale to pouze do té doby, než se ujal vlády Václav III. Adam, s nímž se Pernštejn, jako jeho protektor, dostal



Obr. 3. Bruntál, zámek: 1–8 – profilované sloupy arkády; 9 – podobenství o rozsávací.
 Abb. 3. Bruntál, Schloss: 1–8 – profilierte Arkadensäulen; 9 – Gleichnis vom Sämann.

do finančních sporů. O Janově příklonu k protestantismu svědčí mimo jiné i výstavba kostela sv. Jiří v Polské Ostravě v roce 1555, jenž neměl katolické vysvěcení (Bakala et al. 1993, 63; Myška–Stibor 1995, 97–99; Fukala 2000, 73; 2004 25; Jež 2008, 226–227; 2009, 116–199). K vybavení interiérů otopným zařízením propagujícím protestantské ideje pravděpodobně došlo při přestavbě starého hradního sídla ve 30. a 40. letech 16. století anebo nedlouho poté (Kouřil–Prix–Wihoda 2000, 338; Měchurová 2009, 37–38).

K rychlému šíření Lutherova učení, pronikajícího ze Saska a Bavorska do okolních zemí, přispěla především kritika poměrů v katolické církvi. Náboženské protesty se na počátku 20. let 16. století začaly šířit také ve Slezsku, kde požadavek sekularizace církevního majetku oslovil především významné aristokratické rodiny, jako byli lehnicko-břežští Piastovci,

braniborští Hohenzollernové a také olešnickí Minstrberkové. Po roce 1521 se centrem reformačního hnutí stalo dolnoslezské Lehnicko a Břežsko, kde v roce 1535 kníže Fridrich II. vydal církevní řád, jehož obdobná verze začala od roku 1538 platit také v knížectvích minsterberském a olešnickém, spravovaných potomky Jiřího z Poděbrad. K augsburské konfesi se přihlásili také obyvatelé dolnoslezské metropole Vratislavi, kde kázal Jan Hess, který v roce 1523 převzal nejvýznamnější vratislavskou faru s kostelem sv. Máří Magdalény. V Horním Slezsku položil základy protestantismu Jiří Braniborsko-Ansbašský, když na Krnovsku v roce 1523 zavedl braniborsko-norimberský řád, rozšířený roku 1532 na svá zástavní území v Opolsku, Ratibořsku, Bohumínsku a Bytomsku (Fukala 2004, 39–40, 46–54; Pindur 2010, 79–80; Žáček 2004, 130). Ve 40. a 50. letech se k reformaci veřejně přihlásila vrchnost bruntálského a frýdeckého panství a luterská kázání kromě Hlubčic, Krnova, Horního Benešova, Bohumína, Slezské Ostravy nebo Frýdku začala probíhat také v Opavě, kde ve druhé čtvrtině 16. století protestanti získali rozhodující převahu. Spory mezi katolickými kněžími, v jejichž čele v roce 1555 stanul chráněncem olomouckého biskupa Marka Khuena Blažej Siebenloth a německými luterány, vedenými Martinem Zenkfreyem, vyvrcholily ve druhé polovině 60. let zápasem o správu opavského farního chrámu Nanebevzetí Panny Marie, jehož patronát byl nakonec postoupen městu. V roce 1569 byl konflikt ukončen smírem dojednaným Janem starším z Vrbna mezi opavskými měšťany a knězem Siebenlothem, jenž nakonec sám roku 1570 konvertoval k protestantismu. Pokles prestiže katolické církve, prohloubený vyostřenými náboženskými střety, vedl k rozvratu duchovní správy a úpadku církevních řádů, což postihlo hlavně komendu německých rytířů a kláštery františkánů, minoritů a dominikánů, jež se staly předmětem útoků radikálních nekatolíků. Habsburský dvůr, který se snažil kritickou situaci řešit řadou protireformačních opatření, nalezl výraznou oporu v Tovaryšstvu Ježíšovu, jehož působení je ve slezském prostředí doloženo od roku 1556 (Fukala 2004, 39–40, 64–65, 71, 77; Žáček 2006, 157–158).

Náboženskou situaci v Opavě nepřímo odráží kamnářské výrobky s vyobrazením Jozuy z jímky na Kolářské ulici, z níž pochází také několik zlomků korunních nástavců s novozákonním motivem setkání Ježíše a Samaritánky u Jákobovy studny. Kromě tohoto reformačního motivu z Janova evangelia se mezi nálezy vyskytly také dva fragmenty s krácející ženou a mužem v renesančním oděvu, interpretované původně jako milenecký či taneční pár. Protože na jednom z bruntálských zlomků se dochovala další část scény, v níž mladý muž nese přes rameno toru, není vyloučeno, že by mohlo jít spíše o náboženský výjev vyhotovený podle zatím nezjištěné předlohy anebo žánrový motiv, který by s reformační tematikou ideově souzněl. Zjištění jeho významu a jeho případné souvztažnosti ke sledované problematice bude předmětem dalšího pátrání (Krasnokutská 21–23, 102, Tab. 10:1, 2; Tymonová 2011a, I, 32–33, III, Tab. 2:7–8). Ostatní nálezy z jímky pak náleží portrétním kachlům s vousatými muži pod obloukovými arkádami nebo kachlům s vypouklými medailony a stylizovanými květy v rozích, datovanými v Boleslawci u Prosná do let 1541–1559. I když patrně pochází i z jiných kamnových celků, časově odpovídají kachlům s biblickými hrdiny, jejichž vznik je možné vrocit do 40. či 50. let 16. století s tím, že přibližně stejné datování mají i ostatní nálezy ze zámků v Bruntále, Frýdku a Slezské Ostravě (Krasnokutská 2005, 23–24, 103, Tab. 11:2; Żemigała 1987, 38–40, Fot. 37, Tabl. IV:7, 8).

Rozbor historických souvislostí v předpokládané době vzniku kachlových výrobků s biblickými hrdiny naznačuje, že výběr těchto motivů souvisí s protestantským vyznáním objednatelů kamen, kteří prostřednictvím obrazové výzdoby prezentovali svou náboženskou orientaci a politické názory. V Bruntále lze jejich instalaci spojit s Janem Starším Bruntálským z Vrbna, který k luterství přestoupil v roce 1540 a v polovině století zahájil renesanční přestavbu bruntálského hradu. Ve Frýdku připadá v úvahu Václav III. Adam, jenž se k protestantismu veřejně přihlásil po roce 1555 a ve Slezské Ostravě to byl Jan Sedlický z Choltic, který ve 30. a 40. letech 16. století adaptoval staré hradní sídlo a aktivně vystupoval ve věcech nové víry. Vliv říšského protestantského prostředí dokládají také opavské nálezy z 50. let 16. století, které svědčí o pronikání reformačních myšlenek, s nimiž se ve městě ztotožňoval

hlavně bohatý německý patriciát. Ve všech zjištěných případech jde o více či méně zdařilé domácí napodobeniny vzniklé kopírováním původních norimberských originálů, jež se během druhé třetiny 16. století rozšířily na rozsáhlém teritoriu od Porýní a Podunají až po Skandinávii a Pobaltí.

Všechny fotografie jsou dílem autorky.

Literatura

- BAKALA, J. et al., 1993: Dějiny Ostravy. Ostrava.
- BARTSCH, 1980: The Illustrated Bartsch 8 (Koch, R. A., ed.). Early german artists. New York.
- BLANC, E., 2005: Frühneuzeitliche und neuzeitliche Bodenfunde aus Chemnitz. Die statifzeirenen Fundkomplexe von 2. Hälfte des 15. Jahrhunderts bis zur ersten Hälfte des 19 Jahrhunderts der Grabung Chemnitz-Rathauspassagen (C-03). Band I. Dissertation zur Erlangung des akademischen Grades Doktor Philosophie der Fakultät für Kulturwissenschaften der Eberhard-Karl-Universität Tübingen. Pforzheim.
- BRYCH, V., 2004: Kachle doby gotické, renesanční a raně barokní. Výběrový katalog Národního muzea v Praze. Praha.
- BRYCH, V.–STEHLÍKOVÁ, D.–ŽEGLITZ, J., 1990: Pražské kachle doby gotické a renesanční. Katalog výstavy. Praha.
- BŘICHÁČEK, P.–HEREIT, P., 1996: Renesanční kachle a motivy biblických hrdinů ze západních Čech, Sborník západočeského muzea – řada Historie XIII, 130–133.
- FRANZ, R., 1969: Der Kachelofen. Entstehung und kunstgeschichtliche Entwicklung vom Mittelalter bis zum Ausgang der Klassizismus. Graz.
- FUKALA, R., 2004: Stavovská politika na Opavsku v letech 1490–1631. Opava.
- 2007: Počátky panského rodu Bruntálských z Vrbna. Slezsko-moravské vztahy v genealogii rodu. Královéhradecko 4, 181–197.
- 2010: Reformace ve Slezsku a na Opavsku. Opava.
- GEBHARD, T., 1988: Kachelofen. Mittelpunkt hauslichen Lebens, Entwicklung, Form, Technik. München.
- GEUPEL, V., 1996: Weitere stadärcheologische Untersuchungen in Rochlitz, Archeologie Aktuell 4, 231–235.
- HOFFMANN, Y., 1993: Zu einigen grapischen Vorlagen der Mittweidaer Ofenkacheln. In: Steinmetzzeichen – Kmochem – Kacheln. Forschungsberichte aus den Landreisen Hainichen und Rochlitz (Schwabenitzky, W., ed.), 37–45. Mittweida.
- HOLL, I., 1993: Renaissance – Ofen. Mittelalterliche Ofenkacheln in Ungarn V, Acta Archaeologica Scientiarum Hungariae VI, 247–249.
- JEŽ, R., 2007: Těšínská Piastovci a jejich vztahy s Pernštejnou v 16. století (S edicí korespondence z let 1554–1581), rkp. magisterské dipl. práce ulož. na FF MU, Brno.
- 2008: Správa Těšínského knížectví Janem z Pernštejna v letech 1528–1545, Práce a studie Muzea Beskyd – Společenské vědy 20, 225–167.
- 2009: Těšínská Piastovci renesančního věku. Životní osudy rodiny knížete Václava III. Adama (1524–1579), rigorózní práce ulož. na FF MU, Brno.
- KORBELÁŘOVÁ, I.–ŽÁČEK, R., 2008: Těšínsko – země Koruny české/Ducatus Tessiensis – terra Coronae Regni Bohemiae (K dějinám knížectví od počátku do 18. století). Český Těšín.
- KOUREL, P.–PRIX, D.–WIHODA, M., 1997: Městské hrady v českém Slezsku – Stadtburgen in Böhmischeschlesien, AH 22, 249–272.
- 2000: Hrady českého Slezska. Brno – Opava.
- KRÁSA, 2008: Krása, která hřeje. Výběrový katalog gotických a renesančních kachlů Moravy a Slezska – Schönheit, die wärmt. Gotische und renaissancezeitliche Kacheln aus Mähren und Schlesien (Menoušková, D.–Měřinský, Z., edd.). Uherské Hradiště.
- KRASNOKUTSKÁ, T., 2005: Středověké a novověké kachle z Opavy. Katalog nálezů z archeologických výzkumů. Archaeologiae regionalis Fontes 8. Olomouc.
- MĚCHUROVÁ, Z., 2009: Slezskoostravský hrad v archeologických nálezech. In: Zpravodaj Ostravského muzea. Příspěvky ze semináře pořádaného u příležitosti výstavy Tvář středověké Ostravy XVI, č. 1, 36–56.
- MYŠKA, M.–STIBOR, J., 1995: Sedlnický z Choltic. In: Biografický slovník Slezska a severní Moravy 3 (Dokoupil, L.–Myška, M., edd.), 97–101. Opava – Ostrava.
- OSE, I., 1992: Entdeckung einer Kachelserie des 16. Jahrhunderts „Die zwölf sieghaften Helden des Alten Testaments“ in Lettland, Keramos Hft. 138, 45–54.
- PAVLÍK, Č.–VITANOVSKÝ, M., 2004: Encyklopedie kachlů v Čechách, na Moravě a ve Slezsku. Ikonografický atlas reliéfů na kachlích gotiky a renesance. Praha.
- RIERZAK, J.–ROZMUS, D., 1997: Gródek ryccercki w Kozłowie, gm. Sośnowice, Rocznik Muzeum w Gliwicach XI/XII, 21–36.
- PINDUR, D., 2005: Historický a správní vývoj katolické církve na Frýdecku v raném novověku, Studia Commeniana et historica 35, č. 73–74, 48–73.

- 2010: Reformace a počátky rekatolizace v Těšínském knížectví. In: Těšínsko v proměnách staletí. Sborník přednášek z let 2008–2009 k dějinám Těšínského Slezska (Jež, R.–Pindur, D., edd.), 79–92. Český Těšín.
- POLLA, B.–SLIVKA, M.–VALLÁSEK, A., 1981: K problematice výskumu hrádkov a hradov na Slovensku – Zur Problematik der Festen- und Burgenforschung in der Slowakei, AH 6, 361–405.
- PRIX, D., 2006: Mezi středověkem a novověkem. In: Opava (Miller, K.–Žáček, R., edd.), 400–412. Opava.
- RENASANČNÍ OLOMOUC, 1998: Renesanční Olomouc v archeologických nálezech. Sklo, slavnostní keramika a kachle. Archeologické výzkumy Památkového ústavu v Olomouci 1973–1996 (Sedláčková, H., ed.). Olomouc.
- RING, E., 1996: Eine Bilderwelt für die Stube. Die Produktion von Ofenkacheln. In: Ton Steine Scherben. Ausgegraben und erforscht in der Lüneburger Altstadt (Andraschko, F. H.–Lamschus, CH.–Ring, E., edd.), 71–91. Lüneburg.
- RULÍŠEK, H., 2005: Postavy, atributy, symboly. Slovník křesťanské ikonografie. Hluboká nad Vltavou.
- STIBOR, J., 1998: Bruntálští z Vrbna. In: Bibliografický slovník Slezska a severní Moravy 10 (Dokoupil, L.–Myška, M., edd.), 23–50. Ostrava.
- STRAUSS, K., 1966: Die Kachelkunst des 15. bis 16. Jahrhunderts in Deutschland, Österreich und der Schweiz I. Strassburg.
- 1969: Die Geschichte der Töpferkunst vom Mittelalter zur Neuzeit und die Kunsttöpfereien in Alt Livland (Estland und Lettland). Basel.
- 1972: Die Kachelkunst des 15. und 16. Jahrhunderts in Deutschland, Österreich, Schweiz und Skandinavien. II. Teil (Neue Folge). Basel.
- ŠTĚPÁN, V., 2009: Historie zámku Bruntál. Bruntál.
- TYMONOVÁ, M., 2011: Keramický kadlub z Opavy, Kolářské ulice s letopočtem 1571. In: Výrobní a technologické aspekty středověkých a raně novověkých komorových kachlů. Archaeologia mediaevalis Moravia et Silesiana III, 35–52. Brno.
- 2011a: Gotické a renesanční kachle ze slezských hradů I–III – Gothic and Renaissance Tiles from Silesian Castles I–III, rkp. disertační práce ulož. na UAM FF MU, Brno.
- ULRYCHOVÁ, E.–HAZLBAUER, Z., 1998: Renesanční kachle se zobrazením starozákonního soudce Jepteho – Eine Renaissance-Ofenkachel mit der Abbildung des alttestamentlichen Richters Jepte, AR L, 636–644.
- WINGENROTH, M., 1899: Kachelöfen und Ofenkacheln des 16., 17. und 18. Jahrhunderts im Germanischen Museum, Mitteilungen aus dem Germanischen Nationalmuseum, 47–61, 87–104.
- WIEGANDOVÁ, L., 1973: Výzkum na Slezkoostravském hradě, PV 1972, 88–89, 175, Tab. 67:2.
- ŽÁČEK, R., 1992: Nástin dějin Těšínska. Ostrava.
- 2004: Dějiny Slezska v datech. Praha.
- 2006: Opava renesanční. In: Opava (Miller, K.–Žáček, R., edd.), 137–164. Opava.
- ŽEGLITZ, J., 2011: Tertium „Ad lupum predikantem“ – et ad Pastorem Bonum. Reformační zápasy na reliéfech českých gotických a renesančních kachlů – Tertium „Ad lupum predikantem“ – et ad Pastorem Bonum. The Reformational struggle on czech Gothic and Renaissance stove tile reliefs, AR LXIII, 644–665.
- 2012: Prints and other artwork models for motifs on stove tiles from the Czech lands. Renaissance stove tiles as a means for disseminating ideas and culture during the age of Reformation, Studies in Post-Medieval Archeology 4, 25–112.
- ŽEMIGALA, M., 1987: Ogrzewanie piecowe na zamku w Bolesławcu nad Proszą w XIV–XVII. w. Wrocław – Warszawa – Kraków – Łódź.

Zusammenfassung

Renaissancekacheln mit zwölf biblischen Helden und Tyrannen vom tschechischen Gebiet Schlesiens

Die von einer Holzstichserie der Nürnberger Kupferstecher Georg Pencz und Erhard Schoen inspirierte Darstellung von Zwölf alttestamentarischen Helden und Tyrannen ist bei einer Reihe von die Reformationslehre propagierenden Ofenkörpern Bestandteil der ikonographischen Verzierung. Die nach den 1531 in Nürnberg entstandenen grafischen Vorlagen von Georg Pencz gestalteten Helden wurden auf den Kacheln als Halbfiguren von Krieger in Rüstung dargestellt, deren Namen zusammen mit der Reihenfolge in den Grafikblättern entsprechenden Zahl in einem Inschriftband unter einer Arkade oder einem rechtwinkligen Portal aufgeführt wird. Die Verbreitung dieser Motive wird durch Funde aus den deutschsprachigen Ländern belegt, von wo aus sich diese Motive nach Nord- (Dänemark, Schweden), Mittel- (Böhmen, Mähren, Slowakei, Ungarn) und Osteuropa (Polen, Litauen, Lettland) verbreiteten. Sie drangen auch bis in den tschechischen Teil Schlesiens vor, wo sie an vier Fundstellen entdeckt wurden, und zwar sowohl in städtischer Umgebung, als auch auf Burgen.

Gut bestimmbar sind Funde aus der Abwassergrube Nr. 6 in der Kolářská-Str. in Opava, aus der 1961 vier Fragmente von grün und braun glasierten Kacheln mit Porträt und der Aufschrift „Josva I“ gehoben wurden, gemäß welcher es sich um den Nachfolger Moses Josua handelt. Auf zwei Fragmenten aus sekundär umgebrannten (?) Kacheln ist ein Teil einer an die Originalgrafik von Pencz erinnernde Figur und der Rest eines Portals mit geradem, mit einem Perlenstabfries verzierten Sturz erhalten geblieben (Abb. 1:1).

Ursprünglich waren beide Fragmente von einer grünen Glasur überzogen, während die übrigen zwei Fragmente, bestehend aus einem behelmten Kopf und einem Teil des Körpers, mit einer weinbraunen Glasur überzogen worden waren (Abb. 1:2). Ihre Brüner Analogien wurden von I. Loskotová an anderer Stelle in vorliegendem Sammelband detailliert ausgewertet.

Inhaltlich bunter und am umfangreichsten ist die von Adelssitzen stammende Kollektion, die durch Funde von den Schlössern in Bruntál, Frýdek und Slezská Ostrava repräsentiert wird und drei Dutzend Bruchstücke zählt, von denen acht lediglich profilierte Arkadensäulen zeigen (Abb. 3:1–8). Am komplettesten sind die biblischen Helden in der Kollektion aus Bruntál vertreten, die 1983 im Park auf der nordwestlich gelegenen Seite des Schlossareals gehoben wurde. Von ihnen gelang es Gideon (Abb. 1:3–11), Jephtha (Abb. 2:2–4), Jonathan (Abb. 2:5), David (Abb. 2:6), Abia oder Ezechias (Abb. 2:7) und Asa (Abb. 2:8–9). In den gleichen Ofen konnte eine Kachel mit dem Gleichnis vom Sämann hineinkomponiert worden sein, auf der eine Arkade mit kleinen Blüten zu sehen ist, die auch auf den Kacheln mit den zwölf Helden vorkommt (Abb. 3:9). In dem Konvolutaus Frýdek, das 1975 bei Grabungsarbeiten für die Kanalisation im ersten Hof gefunden wurde, wurde lediglich Gideon identifiziert (Abb. 1:12), der identisch ist mit den Exemplaren aus Bruntál sowie mit einem 1973 im Schlossthof in Slezská Ostrava gefundenen Bruchstück (Abb. 2:1), wo ein Jahr früher noch ein Fragment mit dem Krieger Josaphat entdeckt worden war (Abb. 2:10). Die übrigen zwei Exemplare konnten nicht zuverlässig bestimmt werden. Eine trägt die schlecht leserliche Aufschrift Naero (?) und evoziert die Präsenz der Tyrannen (Abb. 2:11), die andere zeigt den Kopf eines bärtigen Mannes (Abb. 2:12).

Die Auswahl dieser alttestamentarischen Motive kann durch protestantisch orientierte Auftraggeber erklärt werden, die bei den von den Schlössern stammenden Fällen in den Reihen der Fürsten bzw. der Elite des Adels oder in vermögenden Bürgern gesucht werden können, die mit der Verzierung des Ofens ihre Konfessionszugehörigkeit proklamierten. In Bruntál kann die Bestellung des Ofens mit der Reformationsverzierung mit Johann dem Älteren von Würben und Freudenthal († 1559) in Verbindung gebracht werden, der 1540 zum Luthertum konvertierte und in den fünfziger Jahren den Umbau der Burg Bruntál zu einem Renaissanceschloss in Angriff nahm. In Frýdek kommt Wenzel III. Adam in Betracht, der sich erst nach 1555 zur Lehre Luthers öffentlich bekannte, als der Augsburger Friede zu gelten begann, durch welchen die Glaubensfreiheit nach der Regel „*cuius regio, eius religio*“ garantiert wurde. In Slezská Ostrava wurden die Interieurs vermutlich in den dreißiger und vierziger Jahren des 16. Jahrhunderts mit einer protestantischen Gedankengut propagierenden Heizanlage ausgestattet, als der Umbau des Burgsitzes von Jan Sedlický von Choltice erfolgte. Die Funde aus Opava stammen aus den fünfziger Jahren des 16. Jahrhunderts und hängen mit der Rezeption des vom deutschen Patriziat aufgenommenem Gedankengut der Reformation zusammen.

Alle Fotos von der Verfasserin.

Mgr. Markéta **Tymonová**, Ph.D., Slezské zemské muzeum, Tyršova 1, 746 01 Opava, tymonova@szmo.cz

