

Kochan, Šimon

Dřevěné středověké artefakty z Jihlavy

Archaeologia historica. 2012, vol. 37, iss. 2, pp. 767-795

ISSN 0231-5823 (print); ISSN 2336-4386 (online)

Stable URL (handle): <https://hdl.handle.net/11222.digilib/128292>

Access Date: 16. 02. 2024

Version: 20220831

Terms of use: Digital Library of the Faculty of Arts, Masaryk University provides access to digitized documents strictly for personal use, unless otherwise specified.

Dřevěné středověké artefakty z Jihlavy

ŠIMON KOCHAN

Abstrakt: Příspěvek je věnován souboru dřevěných artefaktů, které pocházejí ze záchranných výzkumů v areálu historického jádra města Jihlavy a 3 km vzdálené hornické lokality Bedřichov-Pfaffenhof, které probíhaly v letech 1975–2010. Dřevěné artefakty jsou rozděleny do skupin podle jejich možné funkce, kterou zastávaly v hmotné kultuře středověkého města Jihlavy. Podle náleзовých okolností byly datovány do rozmezí druhé poloviny 13. až 15. století.

Klíčová slova: Dřevěné artefakty – Jihlava – středověk.

Medieval Wooden Artefacts from Jihlava

Abstract: This contribution is dedicated to a series of wooden artefacts yielded by rescue research carried out in 1975–2010 in the area of the historical centre of Jihlava, as well as in the Bedřichov-Pfaffenhof mining location situated 3 km from it. The wooden artefacts have been divided into groups according to their presumed function in the material culture of medieval Jihlava. They have been dated, on the basis of find circumstances, to the period between the second half of the 13th century and the 15th century.

Key words: Wooden artefacts – Jihlava – Middle Ages.

Lokality s nálezem dřevěných artefaktů

Lokality jsou zobrazeny na obr. 1 a 2. Stručný přehled výzkumů s kontexty, z nichž pocházejí zpracované dřevěné předměty, je uveden v tabulce č. 1.

Ulice Matky Boží č. 4 a 6 (v době výzkumu Obránců míru)

Mezi léty 1975–1977 probíhal záchranný výzkum při stavbě obchodního domu Drobne zboží v místě proluky po zřícených domech v ulici Obránců míru č. 6 a 4 za dohledu B. Novotného z Archeologického ústavu ČSAV v Brně. Zachyceno bylo osm jímek pažených prkny zpevněnými v rozích vertikálně zaraženými trámy. Všechny jímký, kromě objektu č. 7, se nacházely na malých dvorech za zadními zdmi zřícených domů na parcelách č. 2643 a 2644. Nálezy z jímek představovaly keramiku, kůže, kosti, paleobotanické vzorky, sklo, bronz a dřevo. Všechny jímký jsou na základě těchto nálezů datovány do 14.–15. století. Dřevěné artefakty obsahovaly jímký č. 5, 7 a 8¹ (Novotný–Karel–Dušek 1978, 49; srov. Novotný 1977, 84; 1978, 84; 1982, 3).

Masarykovo nám. č. 39–41 (v době výzkumu nám. Míru)

V roce 1977 začal záchranný výzkum na parcelách č. 2 627, 2 632 a 2 634 za domy stojícími na Masarykově nám. č. 39–41 a na pozemcích po zbořených domech v Židovské (dříve Brožíkově) ulici na parcelách 2631 a 2633 při příležitosti výstavby skladu za dohledu B. Novotného z Archeologického ústavu ČSAV v Brně. Výkop na ploše 400 m² dosahoval hloubky 3 m pod současnou úroveň terénu. Podařilo se zde odkrýt sedm značně poškozených jímek (označené č. 9–15). Obsahovaly keramický materiál, části kůže, vlasy a dřevěné artefakty. Tyto nálezy byly datovány do doby mezi koncem 13. až počátkem 15. století. Dřevěné nálezy pocházely z jímek č. 9, 10 a 14² (Novotný 1982, 9).

¹ Jímka č. 8 podle literatury (Novotný–Karel–Dušek 1978, 8) obsahovala z dřevěných nálezů pouze zbytky dýchových misek. O které konkrétní fragmenty šlo bohužel nelze z důvodu pomíchání souboru určit.

² Jímka č. 14 podle literatury (Novotný 1982, 15) obsahovala z dřevěných nálezů pouze zbytky dýchových misek v podobě dých, zlomků den a nedochovaných obručí. Stejně jako u jímký č. 8 nevíme z důvodu pomíchání souboru, o které konkrétní fragmenty šlo.



Obr. 1. Lokality s nálezy dřevěných předmětů na území Jihlavy. a – městská památková rezervace Jihlava; b – Bedřichov-Pfaffenhof, Jihlava. Mapový podklad podle Hoffmann–Jaroš–Pisková–Svěrák 2000, mapa č. 16, vyznačil autor.

Abb. 1. Fundstellen mit Funden von Holzgegenständen auf dem Gebiet von Jihlava. a – städtisches Denkmalreservat Jihlava; b – Bedřichov-Pfaffenhof, Jihlava. Kartenvorlage nach Hoffmann–Jaroš–Pisková–Svěrák 2000, Karte Nr. 16 Hervorhebungen vom Verfasser.

Bedřichov-Pfaffenhof

V roce 1981 našel J. Luna při sběru na vyhrabané zemině dřevěnou lopatku. Vyhrnutá rašelinná zemina obsahovala keramický materiál datovaný rámcově do 13.–14. století. Hrubý nákres této lokality s označením nálezu lopatky je uložený v Muzeu Vysočiny v Jihlavě. Několik metrů od tohoto místa se nacházejí stopy po středověké hornické činnosti.



Obr. 2. Lokality s nálezy dřevěných předmětů na území městské památkové rezervace Jihlava. 1 – Matky Boží 4 a 6; 2 – Masarykovo náměstí 39–42; 3 – Palackého; 4 – Dominikánská; 5 – Masarykovo náměstí – obchodní dům Prior. Mapový podklad poskytl magistrát města Jihlavy, vyznačil autor.

Abb. 2. Fundstellen mit Funden von Holzgegenständen auf dem Gebiet des städtischen Denkmalreservats Jihlava. 1 – Matky-Boží-Str. 4 und 6; 2 – Masaryk-Platz 39–42; 3 – Palackého-Str.; 4 – Dominikánská-Str.; 5 – Masaryk-Platz – Kaufhaus Prior. Die Kartenvorlage wurde vom Magistrat der Stadt Jihlava zur Verfügung gestellt. Vom Verfasser gekennzeichnet.

Palackého ulice

Roku 2010 provedlo jihlavské pracoviště společnosti Archaia Brno, o. p. s. záchranný výzkum na ulici Palackého mezi křižovatkami s ulicemi Divadelní a Benešovou při rekonstrukci a výměně STL plynovodu a přípojek. Byly zachyceny vrstvy odpadního a dorovnávacího charakteru, dokládající nárůst terénu v tomto prostoru v minulosti. Zdokumentována byla dvě vodovodní potrubí z vrтанých kmenů propojených kovovými objímkami. S opatrností jedno můžeme klást do 17. a druhé do závěru 14. století. K dalším nálezům patří dva objekty, jež lze rámcově datovat do druhé poloviny 13. století. U jednoho z nich se jednalo o zahluoubený suterén náležející k blíže neurčitelné nadzemní stavbě, jehož vlhká zásypová vrstva (č. 0204) obsahovala značné množství nálezů z organických materiálů, především kožený či dřevěný odpad a dřevěné artefakty. Kožené artefakty by mohly naznačovat přítomnost ševcovské dílny. Vrstva č. 0201 datovaná taktéž do druhé poloviny 13. století je interpretována jako vrstva odpadního a komunikačního charakteru. V této vrstvě se kromě značného počtu minerálů, žiloviny, rudy a strusky nacházely také dřevěné artefakty a další dřevěné zbytky (Hoch 2011).

Další dřevěné artefakty jsou v literatuře uváděny na lokalitě Dominikánská – proluka vedle č. 17 (Měřínský 1992, 167). Bohužel nejsou k dohledání. Jednalo se o zlomky prken, trámů, části soustružených nádob a dýhových misek z odpadní jímky, které byly podle doprovodné keramiky datovány do druhé poloviny 14. až první poloviny 15. století. Také chybí dřevěné nálezy ze základové jámy obchodního domu Prior na Masarykově náměstí datované podle doprovodného materiálu do rozmezí 13.–15. století. Byly zde nalezeny dřevěné desky, opracovaná dřeva a koště z březového proutí (Opravil 1981, 62, 64).

Z důvodu pomíchání souborů nálezů z výzkumů B. Novotného ze 70. let z ulice Matky Boží a Masarykova náměstí bylo nutné tyto nálezy roztrždit. Vzhledem k tomu, že se nedochovaly nálezné zprávy či jiná dokumentace, bylo tak učiněno na základě souborů publikovaných v literatuře (Novotný 1977; 1978; 1982; Novotný–Karel–Dušek 1978). Toto třídění však nebylo bezproblémové, jelikož informace uvedené v textu se neshodovaly s informacemi uvedenými v obrazových přílohách. Po vytržidění podle obou zdrojů byla dána přednost informacím uvedeným v textu, jelikož informace pod obrázky si místy dokonce i protřečily. Bohužel ne všechny nálezy se podařilo takto roztrždit, vznikla tedy skupina smíšené nálezy.

Užití dřeva ve středověkém městě

Již od doby vzniku města a okolních hornických provozů musíme předpokládat velkou spotřebu dřeva. Vzhledem ke stopám žďáření na místě vznikajícího města (Dvořák–Horáčková–Vargová–Zatloukal 1999, 311), můžeme říci, že dřeva bylo zpočátku k dispozici mnohem více, než bylo potřeba. Tento způsob odlesňování však není ve středověku ničím neobvyklým. První, ještě chaoticky rostoucí zástavba byla celodřevěná či dřevohliněná. Podle odkryvu malého úseku palisádového žlabu u minoritského kláštera lze předpokládat, že první opevnění města tvořila dřevěná palisáda (Měřínský 2008, 107, obr. 3). Na konci 13. století, již po regulaci stavebním řádem, stále převažovalo dřevo jako materiál užívaný na stavbu domů a k nim patřících přístavb, hospodářských objektů i dalších příslušenství (Měřínský–Hrubý–Zimola 2009, 72). Také vybavení domu bylo z větší části dřevěné. S užitím dřeva se setkáme v celém středověkém městě. Například dláždění ulic předcházely dřevěné hatě, pod ulicí probíhal dřevěný vodovod vedoucí do dřevěných kašen na náměstí apod. Bez dřevěných výrobků se neobešlo snad žádné řemeslo či povolání. Dřeva bylo užito od drobných osobních věcí středověkého člověka, přes jeho dům až po zdroj tepla. Celkový organismus města se z velké části skládal ze dřeva a byl na přísunu dřeva závislý. V horních městech musíme uvažovat o zvýšené spotřebě dřeva na různá důlní zařízení od žebříků, rumpálů, vodních strojů, výztuže až po palení k měkčení horniny a dřevěné uhlí (Hoffmann 2009, 306).

Dřevozpracující řemesla v Jihlavě

V počátku města ještě nemůžeme počítat s přílišnou diferenciací dřevozpracujících řemesel. Spíše se jednalo o univerzálnější zpracovatele. Jihlavští řemeslníci pracující se dřevem museli být jistě mistry ve svém oboru již při vzniku města. Jejich bohaté zkušenosti se stavbou důlních zařízení využil také král Václav I. při obléhání svého odbojného syna Přemysla na Pražském hradě roku 1249. Zde působili jako odborníci na stavbu obléhacích strojů (Křesadlo 1992, 23).

V Jihlavě 15. století můžeme na základě písemných pramenů rekonstruovat řemeslné zastoupení jednotlivých dřevozpracujících řemesel. Pro rok 1425 jsou dřevozpracující řemesla zastoupena 16 hospodáři a 14 podruhy, což dohromady činilo 9,8 % z veškeré řemeslné výroby ve městě, a tím se staví dřevozpracující řemesla na páté místo v celkovém žebříčku řemesel této doby. Ve zmíněném roce je uváděno šest tesařů, čtyři stolaři, čtyři židelníci, sedm bednářů, šest kolářů, jeden lžíčník, jeden rurník a jeden košíkář³ (Hoffmann 1961, 65, tab. IV.).

³ Někteří badatelé počítají mezi dřevozpracující řemesla i číšře a střelce, kteří jsou v Jihlavě tohoto roku též uváděni.

Funkční skupiny

Dřevěné artefakty byly rozříděny do vytyčených funkčních skupin. Tento způsob dělení byl inspirován podle již definovaného systému U. Müllera (1996). Některé artefakty mohly mít mnohem širší užití, než jaké je definováno funkční skupinou.

Funkční skupiny jsou:

1. Vybavení domácnosti
 - 1.1 Kuchyňské a stolní nádobí
 - 1.2 Provozní vybavení domácnosti (dílny)
 - 1.3 Nábytek
2. Hry a volný čas
3. Řemeslná (domácí) výroba, nástroje a nářadí
4. Zbraně
5. Stavební součásti
6. Ostatní

1. Vybavení domácnosti

Mezi nálezy jsou zastoupeny předměty související s provozem domácnosti, úklidem domu, stejně tak zásobní a skladovací nádoby, výrobky sloužící ke stolování a přípravě jídla či části nábytku.

1.1 Kuchyňské a stolní nádobí

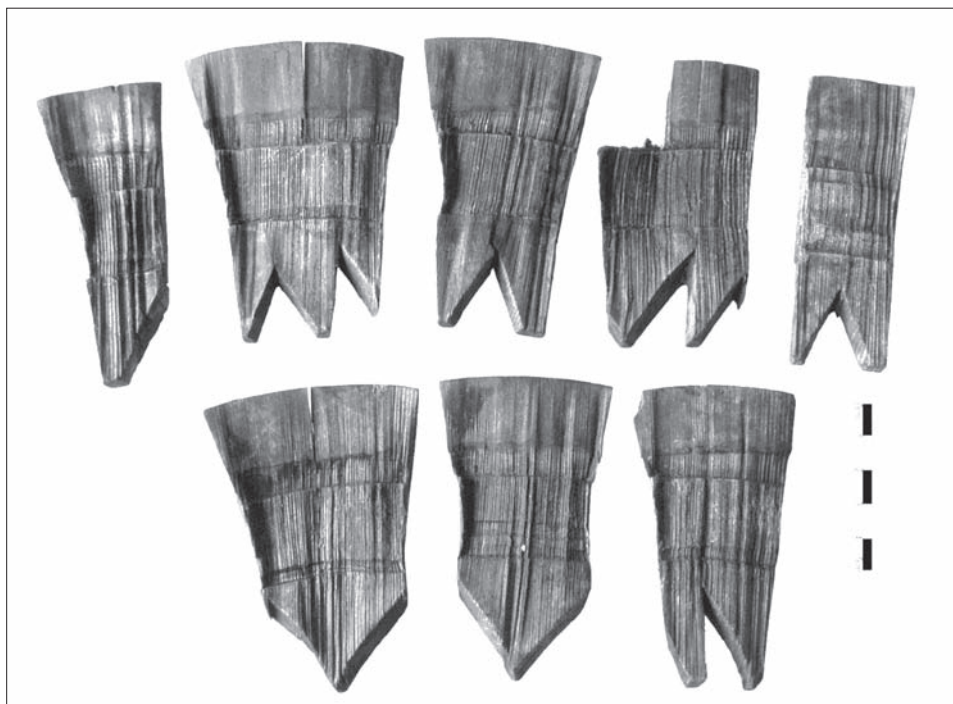
1.1.1 Dýhové misky

Mezi nejpočetněji zastoupené dřevěné předměty v archeologických nálezech patří beze-sporu dýhové misky (respektive jejich části), tak tomu je i v případě nálezů z Jihlavy. Jedná se o nádoby nálevkovitého tvaru skládané z několika částí. Lichoběžníkovité díly tvořící stěnu misky jsou z vnější strany opatřeny jedním či více zářezy pro obroučky a z vnitřní strany žlábkem pro vsazení dna. Podle dobových vyobrazení můžeme říci, že dýhové misky sloužily ke konzumaci pevných a sypkých potravin, ale pravděpodobně především k pití tekutin. V západní Evropě a Polsku se objevují již od konce 12. století. Z našeho území jsou doloženy až od 13. století. Vyskytují se pak v podstatě v nepozměněné podobě až do 15. století. Definitivně mizí s nastupující renesancí v počátku 16. století (Kostrouch 2009, 491–497). Z území naší republiky pocházejí dýhové misky již ze značného množství lokalit.⁴ Pokusy sledování četnosti obrouček či jiných tvarových odlišností v závislosti na dataci tento možný chronologický význam nepotvrdily. Tyto rozdílnosti můžeme spíše přiřknout regionálnímu různění (Archeologie středověkého domu 2002, 128).

V našem souboru se nesetkáme s žádnou dochovanou celou dýhovou miskou, ale s částmi v podobě dých (144 kusů) a kulatých den (či spíše jejich zlomků, 36 částí). Je velmi pravděpodobné, že misky byly deponovány již v rozloženém stavu. Svědčí o tom absence celých nebo rekonstruovatelných nádob, které známe z jiných míst republiky. Jihlavské fragmenty misek jsou uváděny na lokalitách Matky Boží č. 4 a 6, Masarykovo nám. č. 39–42, Dominikánské a Palackého, avšak z důvodu pomíchání souboru nelze až na výjimky přiřadit nálezy ke konkrétní lokalitě. Fragmenty pěti dých z ulice Palackého jsou datovány podle kontextů do druhé poloviny 13. století. Ostatní do rozmezí od konce 13. do počátku 15. století.

Délka dých se pohybuje od 3,6 do 11,3 cm (Ø 6,9 cm) a síla mezi 0,3 až 0,9 cm (měřena vždy největší). Nejčastěji byly dýhy opatřeny jedním vnějším žlábkem (75 kusů, 57 %), méně

⁴ Lokality s dýhovými miskami (i fragmenty) z našeho území: Brno (Polánka 2001), Čáslav (Frolík a kol. 1999), Hradec Králové (Richter–Vokolek 1995), Hradištko u Davle (Richter 1982), Cheb (Šebesta 1979), Chrudim (Frolík–Sigl 1998), Jihlava (Novotný 1977, 1982), Karlštejn (Reichertová–Muk 1966), Kašperské Hory (Pícka–Hůrková–Schneiderwinklová 2009), Klatovy (Vondráčková 1996), Most (Klápště ed. 2002), Olomouc (Kostrouch 2003, 2009), Opava (Šikulová 1972), Ostrava (Král 1963), Plzeň (Orna 2001), Praha (Reichertová–Muk 1966), Sezimovo Ústí (Hrdličková–Richter–Smetánka 1966), Uherský Brod (Pavelčík 1955), Vysoké Mýto (Šmejda 1999).



Obr. 3. Osm dých s trojúhelníkovitými výřezy na spodní hraně. Foto P. Starůstková.

Abb. 3. Acht Dauben mit keilförmigen Einschnitten an der Unterkante. Foto P. Starůstková.

dvěma (57 kusů, 43 %), se třemi a více se v našem souboru nesetkáváme. Výška prvního žlábků se pohybovala od 0,9 do 3,7 cm (\varnothing 1,8 cm), druhého od 2,5 do 7,3 cm (\varnothing 4,2 cm) od dolního okraje dýhy. Sledován byl vztah délky dýžek k počtu zářezů. Pouze jeden zářez měly dýhy o délce od 3,6 do 5,8 cm, dva zářezy dýhy od 8 do 11,3 cm. V ostatních případech se délkové hodnoty vzájemně překrývají. Výsledky jsou srovnatelné jako v případě dýchových misek z Olomouce (Kostrouch 2009, 487). Úhel rozevření okraje se pohyboval od 115° do 144° (\varnothing 128°).⁵

Každá dýchová miska byla opatřena dnem z jednoho kusu, které se vkládalo do útoru na vnitřní straně. Výška útoru se pohybovala v rozmezí 0,9–3,1 cm (\varnothing 1,5 cm) nad dolním okrajem podstavy. Z 36 částí den byla pouze dvě dochovaná a zbytek tvoří zlomky, z nichž 10 je rekonstruovatelného průměru. Průměr se pohyboval od 9 do 12 cm (\varnothing 10,8 cm) a síla dna od 0,2 do 0,5 cm (\varnothing 0,4 cm). Dochovaná dna byla na okraji jednostranně zešíkmena pro vsazení do útoru (tab. 5:24). Jedno dno nese po obvodu stopy po zalití smůlou.

Musíme brát v úvahu, že dané rozměry byly většinou odebrány z dřevěného materiálu, který pozměnil svůj původní tvar jak postdepozicičními procesy, tak hlavně při nevhodném vysušení a následné konzervaci. Z těchto důvodů také nebyly odebrány šířky jednotlivých dých, jelikož by naměřené hodnoty byly v mnoha případech značně neobjektivní. Dochovaná torza taktéž bohužel neumožňují přesnou rekonstrukci původní podoby misek, což vylučuje případný výpočet jejich objemu. Podle srovnaných parametrů dých s jinými soubory lze však předpokládat obdobný objem: Olomouc 0,5–1 litr (Kostrouch 2009, 485), Most 0,3–0,7 litr (Archeologie středověkého domu 2002, 127).

Podle naměřených parametrů dých (délka, výška útoru, výšky vnějších žlábků, úhel rozevření, síla) byly rozděleny jihlavské dýhy (144 kusů) do 62 skupin. Z toho lze usuzovat, že

⁵ Z důvodu deformace velkého množství dých však nebylo možné jejich délku objektivně změřit u všech.

by mohly pocházet z minimálně 62 dýhových misek. Musíme však brát v úvahu, že jedna dýhová miska nemusela být vždy složena z dýh s naprosto stejnými parametry (odchylky až několik milimetrů). Tyto odchylky nemusí být způsobeny jen nepřesností při výrobě, ale i již výše zmíněnými deformacemi.

Jako materiál byl u 25 dýh určen smrk, u 104 jedle/smrk, u 12 pouze, že jde o jehličnan, a u jednoho listnáč. U den bylo 27 fragmentů určeno jako jedle/smrk a u devíti jako smrk. Tyto výsledky korespondují s výsledky z jiných souborů dýhových misek, kde také značně převažuje smrk.

Výzdobu dýhových misek dělí J. Orna na čtyři základní skupiny (2001):

„1. Vyřezávané nožičky na spodní hraně stěny ve tvaru písmen M a obráceného V nebo obloučků přes celou šíři dílu stěny.

2. Seříznutí horních hran stěny do vnitřních oblouků.

3. Mezi díly stěny vložené houžve odlišného dřeva.

4. Na vnější straně stěny vypálené kružnice o průměru cca 1 cm s malým středovým kruhem uvnitř, tyto kružnice mohou být složeny do jednoduchých geometrických obrazců.“

V jihlavském souboru máme zastoupení v první skupině. Jedná se o osm dýh s trojúhelníkovitými výřezy na spodní hraně, u nichž lze předpokládat, že vytvářely zdobenou podstavu s pravidelně se střídajícím obrazcem ve tvaru písmene „M“ (obr. 3). Podobná zdobení známe z misek z Brna (Polánka 2001, 22), Olomouce (Kostrouch 2009, 489) a Plzně (Orna 2001). Do této skupiny lze také zařadit dýhu se seříznutými rohy v části podstavy a obdélným výřezem se třemi dílčími zářezy (tab. 2:02). Druhá a čtvrtá skupina není zastoupena. Třetí skupinu nelze prokázat z důvodu nedochování žádné celé misky.

1.1.2 Soustružené nádoby

Ke konzumaci, přípravě nebo skladování potravin sloužily vedle keramických či bedněných nádob také soustružené talíře či mísovité nádoby. Tyto tvary se mezi dřevěnými soustruženými nálezy vyskytují nejvíce. Jejich výroba je doložena již v 9. století nálezem zlomku talíře ze Starého Města (Kaván 1962, 228) a udržela se na venkově až do minulého století (Pavlišník 1993, 140).

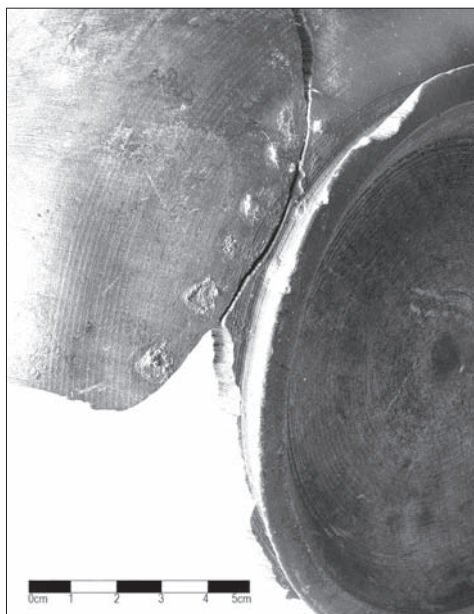
Drobný fragment misky z ulice Palackého datovaný do druhé poloviny 13. století nelze jednoznačně označit za soustružený, mohl být i dlabaný. Ostatní nádoby vyrobené z jednoho kusu dřeva, pocházející z jímek datovaných do konce 13. až počátku 15. století, jsou již bezpochyby soustružené. Fragmenty velké soustružené mísy s rovným okrajem o rekonstruovaném značně velkém průměru 51 cm a výšce 14 cm (rekonstrukce tab. 4:15) svědčí o velikosti užitého soustruhu. Na několika fragmentech jsou zřetelné zbytky reparace praskliny. Míse či talíři patřil soustružený fragment s mírně odsazeným kruhovým dnem. Dva fragmenty nádoby jsou s odsazeným dnem a rozevírajícím se odlomeným okrajem (tab. 8:49). K těmto nádobám patří také zlomky s ozdobnými rýhami na vnější i vnitřní straně (tab. 6:29, 30) a fragmenty talíře s rozevřeným okrajem (tab. 7:31).

Seďm fragmentů náležejí mistrovsky vysoustruženému džbánu s uchem s odsazením na malé kónické nožce (rekonstrukce tab. 2:01). Vnější okraj je hlazený, zevnitř výdutě jsou patrné jemné rýhy po soustružení. Kolmo vytažený okraj je zúžený – pro pokličku nebo pro stažení. Páskové ucho nasedá nahoře těsně pod odsazeným ústím a dole končí na počínající výdutí. Na dvou fragmentech jsou patrné pozůstatky po reparaci prasknutí. Tento dokonale řemeslně zpracovaný džbán u nás nemá analogii. Jistě patřil k honosnějšímu inventáři a zřejmě nebyl používán k běžnému stolování.

Část soustruženého poháru „S“ profilace, který nese dvě ozdobné rýhy na vnější straně (tab. 2:04), je zajímavý tím, že dokládá nezvyklé soustružení kolmo na dřevě kmeně.

Velké, možná mísovité, soustružené nádobě patří fragment dna s nožkou značně deformovanou do oválného tvaru (tab. 6:26). Na dně je patrný zbytek odlomení od tzv. odstroužku.

Na dvou výše uvedených soustružených nádobách můžeme pozorovat stopy po opravách. Dva fragmenty ze džbánu s uchem (obr. 4) nesou pozůstatky 10 kovových nýtků (kovové



Obr. 4. Detail reparaře dřebánu. Foto P. Starústková.
 Abb. 4. Reparaturdetail eines Kruges. Foto P. Starústková.

tyčinky o průměru 1–2 mm). B. Novotný píše o plechovém pásku s kovovými nýty (1977, 85). Tento pásek se již nedochoval. Druhá nádoba (obr. 5), velká soustružená mísa, má na několika fragmentech zkorodované zbytky po nejméně pěti reparačních kovových skobách v rozstupech od 3,5 až 6 cm. Jedna je téměř zachovalá o délce 2,2 cm, šířce 0,5 cm a síle 0,2 cm. Po ostatních skobách jsou stopy koroze a zbytky zalomených trnů. Až na soustruženou mísu z Tábora (Krajíc–Chvojka 2007, obr. 46) se autor s reparační dřevěných nádob v české literatuře nesetkal. Mísa z Tábora byla rozlomena napůl a pravděpodobně reparována pomocí drátu provlečeného otvory vyvrtanými u zlomu. Ze zahraničí pochází několik soustružených nádob s reparační z Novgorodu (Kolčín 1968, tab. 22, 23). Tyto reparační svědčí o tom, že dřevěné soustružené nádoby neměly zanedbatelnou hodnotu (zmiňovaný dřebán s uchem měl jistě vysokou) a vyplatilo se je opravovat.

1.1.3 Soustružená poklička

Soustružený kus o průměru 11 cm mohl sloužit jako mísa, ale nejpravděpodobněji se jedná o pokličku na přikrytí nádoby (tab. 7:32). Dřevěnou soustruženou pokličku u nás máme i z Kašperských Hor (Pícka–Hůrková–Schneiderwinklová 2009, 137) a několik kusů pokliček také z Plzně (Orna 2001, katalog), z nichž některé jsou srovnatelné s jihlavskou.

1.1.4 Lžíce

Náležely k vybavení domácnosti, ale mohly také patřit k osobní výbavě středověkého člověka. Lžíce vyřezávané a dlabané z jednoho kusu dřeva speciálním zahnutým nožem zhotovovali specializovaní lžíčníci,⁶ ale stejně tak mohly být i produkty domácí výroby.

Z Jihlavy máme fragment dřevěné lžíce s miskovitě mělce vydlabanou oválnou jídelní částí, která přechází do zlomku držadla. Celkově zachovalá délka 8,6 cm a šířka 4,6 cm (tab. 3:07). Tato poměrně mělká lžíce (jídelní hloubka pouze 0,8 cm) sloužila spíše ke konzumaci hustějších kašovitých jídel. Tvarově odpovídá jiným nálezům v ČR. Dále je v literatuře uváděna v muzeu nedohledaná, silně porušená dřevěná lžíce z jímky 8 v ul. Matky Boží č. 4 a 6 s vydlabanou miskovitou prohlubní a zbytkem držadla o celkové délce 11,3 cm (Novotný–Karel–Dušek 1978, 56; srov. Novotný 1982, 8).

1.2. Provozní vybavení domácnosti (dílly)

1.2.1 Vědra

Využití těchto bedněných nádob bylo poměrně široké. Sloužily nejen k používání v domácnosti, ale především k účelům hospodářským, skladovacím, k transportu apod.

Z Jihlavy pochází tři větší dýhy z dřevěného vědra o výšce 34 cm a průměru dna cca 34 cm.⁷ Z menšího vědra pochází dýha s vykrojením po stranách pro uchopení (tab. 5:17). Jedná se o běžně užívaný tvar. Za součást tohoto vědra lze považovat také kulaté dno

⁶ Jak už bylo uvedeno výše, v je Jihlavě v letech 1425 uváděn ve skupině poplatníků jeden lžíčník podruh (Hoffmann 1961, tab. IV).

⁷ Vypočítáno podle prohnutí dýh.



Obr. 5. Detail reparační mísy. Foto P. Starůstková.
 Abb. 5. Reparaturdetail einer Schale. Foto P. Starůstková.

o průměru 20 cm, které rozměrově zapadá do útoru (tab. 5:18). Pro tento účel má dno oboustranně zkosený okraj.

1.2.2 Koště

V článku E. Opravila o paleobotanické analýze je zmínka o nález zbytku koštěte z březového proutě při stavbě obchodního domu Prior na Masarykově náměstí v Jihlavě (1981, 64). Bez širšího komentáře nálezových okolností je datováno do rozmezí 13.–15. století. Lze jen předpokládat, že bylo srovnatelné s jinými nálezy u nás jako například koštětem z březových větví s jedlovou násadou z Kašperských Hor (Kočár–Kočárová–Petr 2009, 167). Dále známe také proutěná košťata z Olomouce (Kostrouch 2003, 42), Plzně (Orna 2001, katalog), Sezimova Ústí (Hrdlička–Richter–Smetánka 1966, 678) či Tábora (Krajíc a kol. 1998, 193).

1.2.3 Dřevěná lopatka

Z Bedřichova-Pfaffenhofu, jediné uvedené lokality mimo hradby středověkého města, pochází dřevěný lopatkovitý předmět o délce 38,5 cm (tab. 8:48). Jedná se o prkénko o rozměrech 14 × 25 cm a síle 2,4 cm, z něhož plynule vychází rukojeť o délce 13,5 cm. Mohlo by se jednat o předmět určený k míchání. Možná nejpravděpodobnější bylo jeho užití při praní prádla jako prací plácačka tzv. píst. Za pomoci takovéto plácačky se špína z namočeného prádla vytloukala (Smetánka 2004, 251). V bibli krále Václava IV. z let 1389–1400 je zobrazena pradelna u studny, jak pere prádlo tímto způsobem (obr. 6). Identický předmět pocházející z polského Hnězda je taktéž interpretován jako pomůcka na praní (Hensel 1956, obr. 156). Nález stejného předmětu z Plzně (délka 38,8 cm, pracovní část 12 × 24 cm) je bez širšího komentáře pojmenován jako dřevěné hladítko (Orna 2001, Rooseveltova 13/15). Také dvě podobné dosud nepublikované dřevěné lopatky pocházejí z hornické lokality Cvilínku u obce Černov na Pelhřimovsku.⁸ Vzhledem k tomu, že nedaleko místa nálezů bedřichovské lopatky se také nacházejí terénní pozůstatky po středověkém hornictví, mohlo by se jednat i o předmět související s touto činností. Asi nelze těmto lopatkám určit jednotnou funkci.

⁸ Za informaci děkuji Mgr. P. Hrubému, Ph.D.



Obr. 6. Pradlena vytlouká špínu z mokrého prádla za pomoci dřevěné plácačky, tzv. „pistu“. Miniatura z bible krále Václava IV. z let 1389–1400. Podle Husa–Petráň–Šubrtová 1967, obr. 56.

Abb. 6. Eine Waschfrau schlägt den Schmutz aus der nassen Wäsche mit einem kleinen Holzbrett, einem sog. „Pleuel“. Miniatur aus der Wenzelsbibel aus den Jahren 1389–1400. Nach Husa–Petráň–Šubrtová 1967, Abb. 56.

1.2.4 Soustružený svícen

Zajímavý je soustružený svícenový předmět s miskou na kónické nožce zdobené prstencovitým vývalkem o výšce 8,7 cm a průměru mísovité části 8,5 cm (tab. 6:27). Vzhledem k tvaru okraje a malé hloubce mísovité části (1,2 cm) nelze uvažovat o číši. Mohlo by se zřejmě jednat o svícen. Takovéto čísovité svícny máme doloženy ikonograficky (obr. 7).



Obr. 7. Čísovité svícny v ikonografických pramenech, výřezy. a – Codex Manesse (Curych), iluminace Bruder Eberhard von Sax z let 1300–1340 (podle Heidelberger historische Bestände); b – Moralia in Job (Rakousko) z let 1250–1260 (podle Moralia in Job).

Abb. 7. Pokalartige Kerzenständer in ikonographischen Quellen, Ausschnitte aus: a – Codex Manesse (Zürich), Illumination Bruder Eberhard von Sax aus den Jahren 1300–1340 (nach Heidelberger historische Bestände); b – Moralia in Job (Österreich) aus den Jahren 1250–1260 (nach Moralia in Job).

1.3 Nábytek

Nábytek zhotovovali truhláři, objevují se však i specializovaná řemesla na jednotlivé druhy nábytku, jako byli stolaři, stoličníci, židelníci, lavičníci, postelníci, kolébečníci a další. Také soustružníci mohli vyrábět některé díly nábytku. Ale taktéž mohl být některý nábytek produktem domácí výroby jako jiné části vybavení domácnosti (Měřínský 1990, 22).⁹

Interpretovat části nábytku v archeologickém materiálu bývá mnohdy značně složité. U nás je to především unikátní dětská kolébka z Čáslavi (Frolík a kol. 1999, 39) či dvě dětské stoličky ze studně v Chebu (Šebesta 1979, 269). Zlomky shořelé desky s ornamentální řezbářskou výzdobou z Hradiščka u Davle J. Kavan interpretoval jako výplň nějakého nábytku (1962, 235). Další naše nálezy bývají většinou sporné.

Pravděpodobně za součást nábytku lze považovat dva hranolové předměty (tab. 3:10, 11). Oba hranolovité předměty jsou z jedné strany ukončeny válcovým čepem. Menší (11,3 cm) je opatřen devíti hranami, větší (12,3 cm) desíti. Analogický osmihránek s čepem, ale bohatě zdobený vyřezávanými ornamenty pochází z Plzně (Frýda 1983, 293).

Hranatý dřevěný předmět tvaru kopýtko, ze kterého vychází hraněný trn (obr. 8), připomíná malé kovové kovadlinky, tzv. babky.¹⁰ Mohlo by se tak jednat o podobně užívaný předmět v nějaké řemeslné dílně. Musel by však mít na sobě zřejmé stopy po opotřebování danou činností. Pravděpodobnější je užití jako nějaké součásti nábytku.

2. Hry a volný čas

2.1 Dřevěný mečík

Pozoruhodný je dřevěný plochý mečík se zlomenou čepelí, vykrojeným jílcem a dvěma malými otvory na čepeli (obr. 9).¹¹ V literatuře bývají dřevěné mečíky nejčastěji interpretovány jako dětské hračky, cvičné meče, dále bývají zaměňovány s tkalcovskými mečíky či se mluví o jakýchsi symbolických předmětech (Novotný 1982, 21). Nabízí se zde však eventualita, že by se mohlo jednat také o pomůcky při zhotovování pochev na skutečné meče. Jelikož parametry několika těchto dřevěných mečíků odpovídají parametrům soudobých mečů (Tomášek 2005, 561–572). Dřevěný mečík datovaný do druhé poloviny 13. století se u nás našel také v Čáslavi (Frolík a kol. 1999, kat. 265) a dále dva mečíky datované do 14. až počátku 15. století pocházejí z Brna (Polánka 2001, 31, 51).



Obr. 8. Dřevěné „kopýtko“ s trnem. Foto A. Hoch.

Abb. 8. „Leisten“ mit Dornfortsatz aus Holz. Foto A. Hoch.



Obr. 9. Dřevěný mečík. Podle Novotný 1982, Taf. 25.

Abb. 9. Kleines Holzschwert. Nach Novotný 1982, Taf. 25.

⁹ Více o středověkém měšťanském nábytku: Petráň a kol. 1985, 644–653, 658–667; Winter 1906, 262, 845–848; Trkovská 1963, 264–265.

¹⁰ Kovadlinka – babka viz Krajc 2003, 167.

¹¹ Bohužel je ztracen, tak můžeme vycházet jen z publikace B. Novotného (1982).

2.2 Dřevěná koule

Dalším předmětem je pravděpodobně soustružená dřevěná koule o průměru 6,4 cm (tab. 3:09). Obdobné koule se vyskytují u nás i v zahraničí již ve značném množství.¹² Nejpravděpodobněji tyto koule sloužily ke hrám. O této možnosti svědčí nález sady stejně velkých dřevěných koulí a jedné malé koule, jakési obdoby hry pétanque ze středověké la-tríny z Freiburgu (Archeologie in Baden-Württemberg 1994, 305). Podobný nález pochází ze studny z 13. století z Würzburgu (Alltag 1996, 40–41).

3. Řemeslná (domácí) výroba, nástroje a nářadí

3.1 Ševcovské kopyty



Obr. 10. Zobrazení dřevěných kopyt (vlevo nahoře) v ševcovské dílně, Norimberk (1426). Podle Die Hausbücher der Nürnberger Zwölfbrüderstiftungen.

Abb. 10. Darstellung von Schuhleisten aus Holz (links oben) in der Werkstatt eines Schuhmachers, Nürnberg (1426). Nach Die Hausbücher der Nürnberger Zwölfbrüderstiftungen.

1995, 83, tab. 129). Také z Chrudimi pocházejí dvě ševcovská kopyta datovaná do konce 14. až počátku 15. století (Frolík–Sigl 1998, 47). Z Brna pocházejí dvě ševcovská kopyta dokonce s nedohotovými koženými botami na nich.¹³

3.2 Cívka

Malá vyřezaná (možná částečně soustružená) cívka se zašpičatělými konci má zaoblenou střední část dlouhou 8,6 cm (tab. 3:08). Zúžená střední část sloužila na navinutí nití. Cívka mohla být užívána při řemeslné či domácí textilní produkci. Poté co se vyrobila nit sprádaním, převinula se z vřetene na cívku, tak aby byla připravena na další postupy textilní výroby. Nález dřevěné cívky pochází též z polské Wrocławu (Wysocka 1999, tab. VI:5).

Jedná se o dřevěný model nohy sloužící jako forma na výrobu i opravu boty. Kopyta si pravděpodobně švec zhotovoval sám. Ševcovské řemeslo patřilo ve středověkém městě mezi nejrozšířenější. Roku 1425 je v Jihlavě uváděno přes 40 ševců (včetně podruhů) a jeden švec vetešník, který obuv pouze opravoval (Hoffmann 1961, tab. IV.).

Z Jihlavy známe jedno celé kopyto z Masarykova náměstí (tab. 7:34) a zřejmě část z Palackého ulice. Celé kopyto datované do 14.–15. století odpovídá noze dnešní velikosti 42. Je určeno na pravou nohu a nese stopy v pravidelných řadách po vpichu šídlem na vnitřní a spodní straně. Klínovitý fragment z Palackého ulice datovaný do druhé poloviny 13. stol. doprovázely početné nálezy kusů kůží a fragmentů kožené obuvi. Z těchto nálezových okolností můžeme předpokládat blízkost ševcovské dílny.

Z území naší republiky pochází několik kopyt z Hradce Králové, u nichž je možné sledovat i chronologický vývoj tvaru boty podléhající módě. Špička stratigraficky staršího kopyta ze 14. století je více protáhlá a mírně vychýlená z osy (Richter–Vokolek

¹² Výskyt dřevěných koulí u nás: Brno (Flodrová–Loskotová 1995, 552), Hradec Králové (Richter–Vokolek 1995, 85), Chrudim (Frolík–Sigl 1998, 108), Most (Archeologie středověkého domu 2002, 128), Plzeň (Orna 2001, info).

¹³ Dosud nepublikovaný nález z náměstí Svobody v Brně, za informaci děkuji Mgr. F. Kostrouchovi.

3.3 Střenka nože

Nůž patřil mezi víceúčelové nástroje, mohl být ve vybavení domácnosti, řemeslné dílny a dalších provozech. Také mohl patřit k osobním předmětům středověkého člověka. Z Jihlavy pochází dřevěná střenka nože, z jedné strany rovná, z druhé zaoblená se čtyřmi otvory (tab. 2:03). Takovétto střenky se párově připevňovaly nýty k plochému kovovému jádru rukojeti nože skrz otvory ve střece. Tyto střenky se vyskytovaly v hojně míře a nemusely být jen dřevěné, ale i kostěné či parohové.

3.4 Násady

Dřevěné násady mohly být součástí nástrojů či náradí. Nejčastěji bývaly připevněny ke kovové části pomocí tuleje, objímky či trnu. Z Jihlavy pocházejí tři zlomky tyčí, u nichž by se dalo uvažovat, že sloužily jako násady, případně rukojeti. Jejich kulatý průměr se pohybuje mezi 2,8–3 cm.

3.5 Raménkovité předměty

K artefaktům ne zcela jasného účelu patří dva raménkovité předměty (tab. 4:13, 14). Menší o délce 34 cm má obdélný otvor uprostřed oblouku se zbytky zřejmě zalomeného jakéhosi dřevěného čepu a zkorodovanými částmi železa. Oba jeho konce jsou kulatého průřezu a nesou stopy opotřebování. Větší předmět o délce 41 cm má taktéž uprostřed oblouku hranatý otvor. B. Novotný uvažuje, že by se mohlo jednat o rukojeti lisu (1982, 11) či části vozů nebo nějakých hospodářských zařízení (Zimola 1996, 76). Po konzultaci s PhDr. Miroslavem Válkou, Ph.D., z Ústavu evropské etnologie FF MU v Brně došel autor článku k závěru, že se nejedná o část jha k zápřahu zvířete, jelikož chybí na konci ramen jakékoliv stopy po upevňovacích otvorech či jiném způsobu připevnění k postroji. Hranaté otvory ve střední části oblouku měly zřejmě zaměřit prokluzování. Domnívám se, že by se mohlo jednat o rukojeti velkých nebozetzů. Podobný nález z Plzně, ale s více obloukovitě prohnutými rameny, o délce 36 cm máme taktéž interpretován jako rukojeť nebozezu (Orna 2001, Bezručova 15). Takto velké nebozezy máme doloženy i ikonograficky, například na obraze Panny Marie Sedmibolestné (rok asi 1496) od Albrechta Dürera voják navrtává kříž takovýmto nebozezem (obr. 11).



Obr. 11. Studie muže s nebozezem s dřevěnou rukojetí z obrazu Panna Marie Sedmibolestná od Albrechta Dürera (asi 1496). Musee Bonnat, Bayonne.

Abb. 11. Studie eines Mannes mit Stangenbohrer mit Holzgriff aus dem Bild Die sieben Schmerzen Mariä von Albrecht Dürer (um 1496). Musee Bonnat, Bayonne.

4. Zbraně

4.1 Dýka s dřevěnou rukojetí

Jedná se o část železné ledvinovité dýky s dochovaným dřevěným jílcem.¹⁴ V literatuře je spíše tento typ znám pod německým názvem Nierendolch. Kulatá rukojeť je vysoustru-

¹⁴ Přes značné úsilí se autorovi dýku nepodařilo vypátrat, proto zde uvedené popisné informace vycházejí jen z literatury (Novotný 1977; srov. Novotný 1982, Novotný–Karel–Dušek 1978).

žena do válcovitého tvaru, použité dřevo je dubové nebo bukové. Rukojeť 10,5 cm dlouhá je v dolní části vyřezaná do tvaru zesponu zploštělých polokoulí. Ostří je zachovalé, hřbet dýky je z větší části zničen korozí. Čepel byla pravděpodobně dutě zabroušena. Dřevěná rukojeť byla nalomena během výkopových prací. Tento typ dýky se ve středověku vyskytoval masově, což dokládá mnoho analogií nejen po Evropě, ale i u nás. Tvarově je velice blízká ledvinovité dýce z Prahy (Dragoun 1983, obr. 2:1). Z novějších nálezů je třeba dýka z Čáslavi (Frolík a kol. 1999, 38) či nález dřevěného jílce z Brna (Flodrová–Loskotová 1995, tab. 5:2). Oba nálezy jsou datované do první poloviny 14. století. Více o těchto dýkách pojednává Z. Dragoun (1983, 225–261). Z ikonografických pramenů máme k dispozici dokonce místní pramen, jihlavský Kodex Jana z Gelnhausenu datovaný do let 1410–1420 (obr. 12). Na scéně konšelské přísahy je zachycena vertikálně umístěna v mošně na pravém boku přísahajícího měšťana (Dragoun 1983, 241). Ovšem i když byl kodex ve městě napsán, nemůžeme počítat s tím, že by jeho malířská výzdoba byla dílem zdejších umělců (Bartlová 2009, 243). Při výrobě dýky můžeme předpokládat spolupráci soustružníka s nožířem. Není proto bez zajímavosti, že přibližně na místě nálezu této dýky (jímka 7) se nacházel dům, kde v letech 1430–1431 sídlil nožíř Petr (Hoffmann 2004, 171).



Obr. 12. Jihlavský Kodex Jana z Gelnhausenu, Konšelská přísaha (1410–1420), umístění ledvinovité dýky u pasu měšťana. Podle Pisková a kol. 2009, barevná příloha I, 8.

Abb. 12. Codex Gelnhausen von Johannes von Gelnhausen, Iglauer Schöffenschwur (1410–1420), nierenförmiger Dolch am Gürtel eines der Bürger. Nach Pisková et al. 2009, Farbanhang I, 8.

5. Stavební součásti

5.1 Střešní krytina

Šindel je dřevěná úzká destička opatřená na jedné straně drážkou, na druhé straně ostřím. Šindelové prkénko obdélného tvaru a většinou trojúhelníkového průřezu se štípalo po letech dřeva tzv. radiálním štěpem. Následně se dorovnálo pořizem, především ostrá hrana. Pomocí šindelářského struhu¹⁵ se na hřbetu vyhloubila drážka k zapuštění ostré

¹⁵ Šindelářský struh v archeologických nálezech v ČR uvádí R. Krajc (2003, 163).

hrany sousedního šindele (Janotka 1963, 160–161). Použití šindelů mohlo ale být i jiné, než jen k pokrývání střech. Ze srovnání s jinými lokalitami víme, že šindel byl používán také například při konstrukci kamenných kleneb, a to jako bednění. Mohl se tedy do výplně objektu dostat jako odpad při stavbě kamenných sklepů nových obydlí (Frolík a kol. 1999, 15). Setkáváme se také s užitím šindelů v konstrukcích jednoduchých stěn jako například v jímce z Tábora. Mohlo se však jednat i o sekundární užití (Krajciv a kol. 1998, 192–193).

Z Jihlavy je uváděn nález šindelů v ulici Matky Boží v jímce č. 5, z nichž jeden je rekonstruovatelné délky 38 cm¹⁶ (Novotný 1982, 5). Další nález pochází z ulice Palackého. Jedná se o torzo šindele s odlomenou boční hranou 31 cm dlouhé a 7 cm široké.

5.2 Vodovod

První jihlavský vodovod patří k nejstarším v českých zemích. První zmínka pochází z privilegia markraběte Jošta z roku 1389. Předpokládá se však, že vodovod fungoval již před uvedeným datem, privilegium pouze dodatečně schvaluje jeho užívání. Většina našich měst si však tuto technologickou vymoženost zřizovala až od 16. století. Vodovod patřil k nejsložitějším a nejnákladnějším technickým zařízením středověkých měst. Tímto potrubím byla voda do města přiváděna pravděpodobně ze soustavy rybníků 3–4 km vzdáleného Pístova. Tento vodovod fungoval pravděpodobně bez větších změn až do 17. století (Hoffmann 2010, 149, 152–154).

Při výzkumu v ulici Palackého se podařilo zdokumentovat část ramene vodovodu, pravděpodobně z konce 14. století. Odkrytá část se skládala ze dvou vcelku dobře zachovaných trubek zasunutých do sebe a spojených kovovou objímkou (obr. 13). Potrubí vycházející z východního profilu mělo lehce oválný vrtaný otvor o průměru 8–10 cm, celkový průměr 20 až 25 cm a změřitelnou délku 1 m (část jí však zůstala skryta v profilu). V protějším profilu vystupovalo pouze 15 cm, průměr otvoru byl opět mezi 8–10 cm a průměr kmene přibližně 30 cm. Z výkopu zásypu bohužel nepochází žádná keramika či jiný datovatelný materiál. I přesto lze tento nález s určitou opatrností zařadit do období vrcholného středověku (Hoch 2011, 26).



Obr. 13. Pohled na zbytek vodovodu, dřevěné potrubí s železnou spojkou. Podle Hoch 2011, 26.

Abb. 13. Blick auf den Rest einer Wasserleitung, Holzrohr mit Eisenverbindung. Nach Hoch 2011, 26.

¹⁶ Vzhledem k tomu, že tyto šindele nebyly v muzeu nalezeny a v literatuře Novotný–Karel–Dušek (1978, 52) se na rozdíl od Novotný (1982, 5) píše o keramických prezech nikoli o dřevěných šindelích, musí se tato informace brát s jistou rezervou.

6. Ostatní

6.1 Kolíky

Použití kolíků může být značně široké od užívání jako nástroje až po součásti stavebních konstrukcí. Z našeho souboru pochází pět celých kolíků různých tvarů a velikostí (tab. 2:05, 7:33, 9:50, 9:54, 9:55) a několik částí. Délka dochovaných kolíků se pohybuje od 9 do 21 cm (Ø 13,9 cm). Kromě oboustranně zahroceného kolíku (tab. 7:33), který byl vytažen z konstrukce dřevěného bednění jímky (Novotný 1982, Taf. 6), neznáme jejich konkrétní funkce.

6.2 Výrobní odpad

Při zpracovávání dřeva vzniká velké množství výrobního odpadu. Na základě těchto ekofaktů můžeme také rekonstruovat výrobní technologie (Neustupný 2007, 13). Jako výrobní odpad bylo interpretováno množství dřevěných odštěpků z výzkumu v ulici Palackého vzniklých pravděpodobně při opracování materiálu na stavbu domu (Hoch 2011, 17). Za výrobní odpad můžeme také považovat některé další nalezené zlomky a třísky.

6.3 Jiné dřevěné artefakty

Do této skupiny byly zařazeny předměty, u kterých dnes nedokážeme definovat jejich funkci.

Půlkruhová destička 21 cm dlouhá, se sedmi otvory v pravidelných intervalech po oválném okraji a stopami zřejmě sekundárních rýh po noži (tab. 5:16), tvarově připomíná stěnu kolébky typu, jaký známe z výše zmíněné kolébky z Čáslavi. Pokud by se jednalo o takovýto tvar, byla by příliš malá, a mohla by sloužit jako dětská hračka či ošatka. Pokud by šlo o zlomek větší kruhové či spíše oválné desky s otvory po celé délce okraje, mohlo by tvořit dno například proutěného košíku nebo klíčky pro ptáky apod.

Poměrně velký (74 × 44 cm) dřevěný oválný nepravidelný obrobek s otvorem má dva zesílené konce, jež byly hrubě začištěny dlátem a střední části z těchto dvou stran byly zúženy a mírně zaobleny. B. Novotný se domnívá, že mohlo jít o polotovár nějaké ohlávky (1982, 11).

Plochá kosodélná destička (8 × 11 cm) se zahrocenou jednou stranou neznámého účelu (tab. 2:06) je snad nějaký polotovár.

Tyčka kulatého průřezu, na jedné straně seříznutá do plochého dlátovitěho tvaru má druhý konec odlomen (tab. 9:53). Nejedná se o fragment stylu, jenž se užíval na psaní do psacích tabulek a který na první pohled tyčka připomíná. Tuto možnost vylučuje značná délka předmětu (dochovaná délka 20,5 cm), které psací stily nedosahovaly. Jedná se pravděpodobně jen o na konci seseknutou dřevěnou tyč využitou v nějaké stavební konstrukci.

Xylotomární analýza

U předmětů uložených ve sbírkách Muzea Vysočiny v Jihlavě byla provedena xylotomární analýza (Kočárová 2011). Jednalo se o 258 vzorků z výzkumů ze 70.–80. let z lokalit ulice Matky Boží č. 4 a 6, Masarykovo náměstí č. 49–41 a Bedřichov-Pfaffenhof. Artefakty byly již po provedené konzervaci v polyethylenglykolu a takové dřevo je pro determinaci málo vhodné, neboť použité konzervační činidlo pronikne anatomickými strukturami dřeva a výrazně zhorší čitelnost determinačních znaků pod světelným mikroskopem. Značná většina byla určena jako jedle nebo smrk (*Abies/Picea*), méně javor (*Acer*), ojediněle jasan (*Fraxinus*) a s otazníkem buk (*Fagus*), lípa (*Tilia*) a jilm (*Ulmus*). Výsledky analýzy jsou uvedeny v tabulce 10.

Závěr

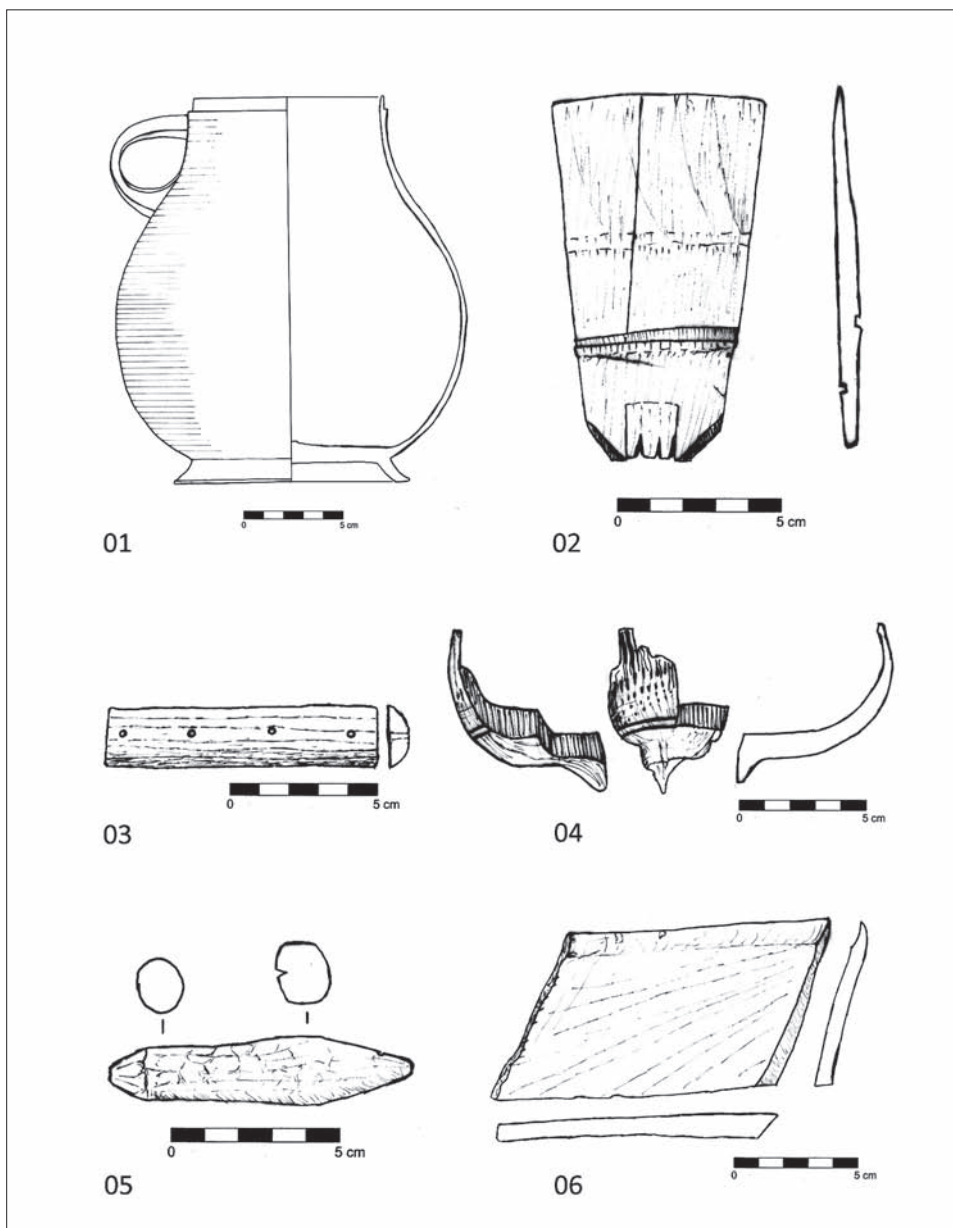
Jak nám ukazují středověké dřevěné artefakty z Jihlavy, dřevo obklopovalo středověkého člověka snad ve všech oblastech jeho každodenního života. Ať už se jednalo o přípravu jídla či jeho konzumaci (dýchové misky či soustružené nádoby, lžíce, střenka nože), domácí či řemeslné práce (cívka, ševcovské kopyto, rukojeť nebozezu), čas zábavy (dřevěná koule, mečík) nebo čas boje (dýka). Dále dřevo sloužilo pro zařízení domu osvětlením (svícen), nábytkem a dalším provozním vybavením domu (koště, vědra, prací píst) nebo našlo využití jako materiál pro stavební prvky domu (šindele) či v infrastruktuře středověkého města (vodovod).

Príspevek vychází z bakalářské diplomové práce Š. Kochana Dřevěné středověké artefakty z Jihlavy (Kochan 2011). Jako její součást byl vytvořen interaktivní katalog jihlavských dřevěných artefaktů dostupný na internetové adrese www.archeologie.ji.cz/drevene-artefakty/. Zde je každý artefakt podrobně popsán a doplněn fotografickou dokumentací ve vysokém rozlišení. Výhodou webové prezentace je vzájemné propojení jednotlivých artefaktů v katalogu s kontexty. Katalogové číslování v tabulce č. 1 bylo ponecháno z důvodu provázanosti s bakalářskou prací a internetovým katalogem.

Kat. č.	Lokalita	Způsob získání	Kontext	Charakteristika
01–12	Matky Boží č. 4 a 6	záchranný výzkum, AÚ ČSAV Brno, 1975–1976	jímka 5	14.–15. století, keramika, dřevo, kůže, sklo, kosti, paleobotanické vzorky
			jímka 7	14.–15. století, keramika, železo
13–35	Masarykovo nám. č. 39–41	záchranný výzkum, AÚ ČSAV Brno, 1977	jímka 9	konec 13. až počátek 15. století, keramika, dřevo, kůže
			jímka 10	konec 13. až počátek 15. století, keramika, dřevo, vlasy
36–47	Palackého	záchranný výzkum, Archaia Brno, o. p. s., 2010	vrstva 0201	druhá polovina 13. století, vyrovnávka terénu, keramika, dřevo, kůže, uhlíky, kosti, minerály, žilovina, ruda, struska
			vrstva 0204	druhá polovina 13. století, zásyp zahloubeného objektu, keramika, zvířecí kosti, dřevo, kůže, textil
48	Bedřichov	sběr, J. Luna, 1981	vrstva	13.–14. století, rašelina, keramika, dřevo
49–60	Smíchané: Matky Boží č. 4 a 6 nebo Masarykovo nám. č. 39–41	záchranné výzkumy, AÚ ČSAV Brno, 1975–77	jímky	konec 13.–15. století

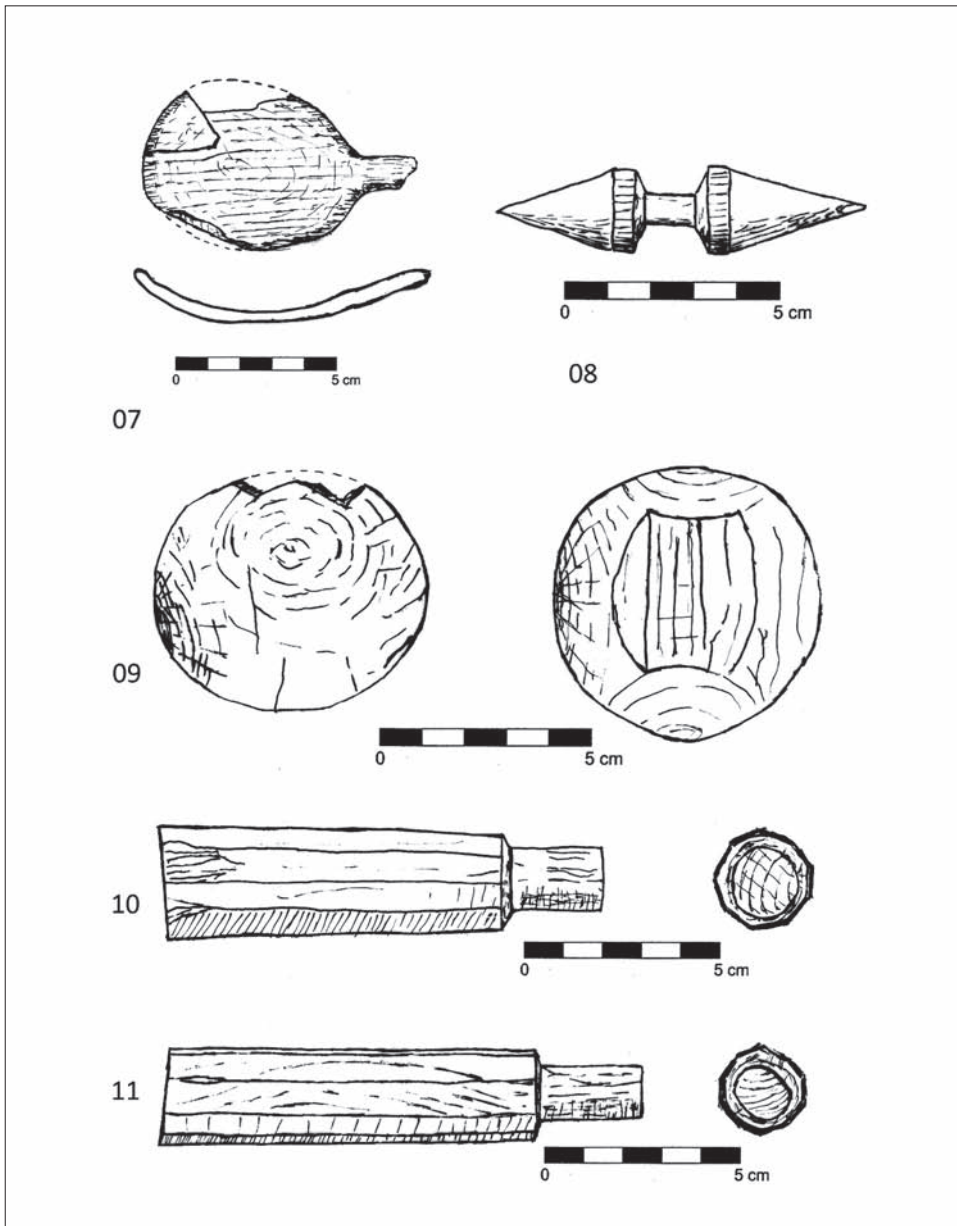
Tab. 1. Přehled základních informací kontextů a katalogových čísel (kat. č.). Následující obrázky v tabulkách jsou číslovány dle těchto katalogových čísel z důvodu vzájemného přiřazení.

Tab. 1. Übersichtstabelle mit Grundangaben der Fundkontexte und Katalognummern (Kat. Nr.). Die anschließenden Abbildungen wurden zwecks gemeinsamer Zuordnung entsprechend den hier aufgeführten Katalognummern durchnummeriert.



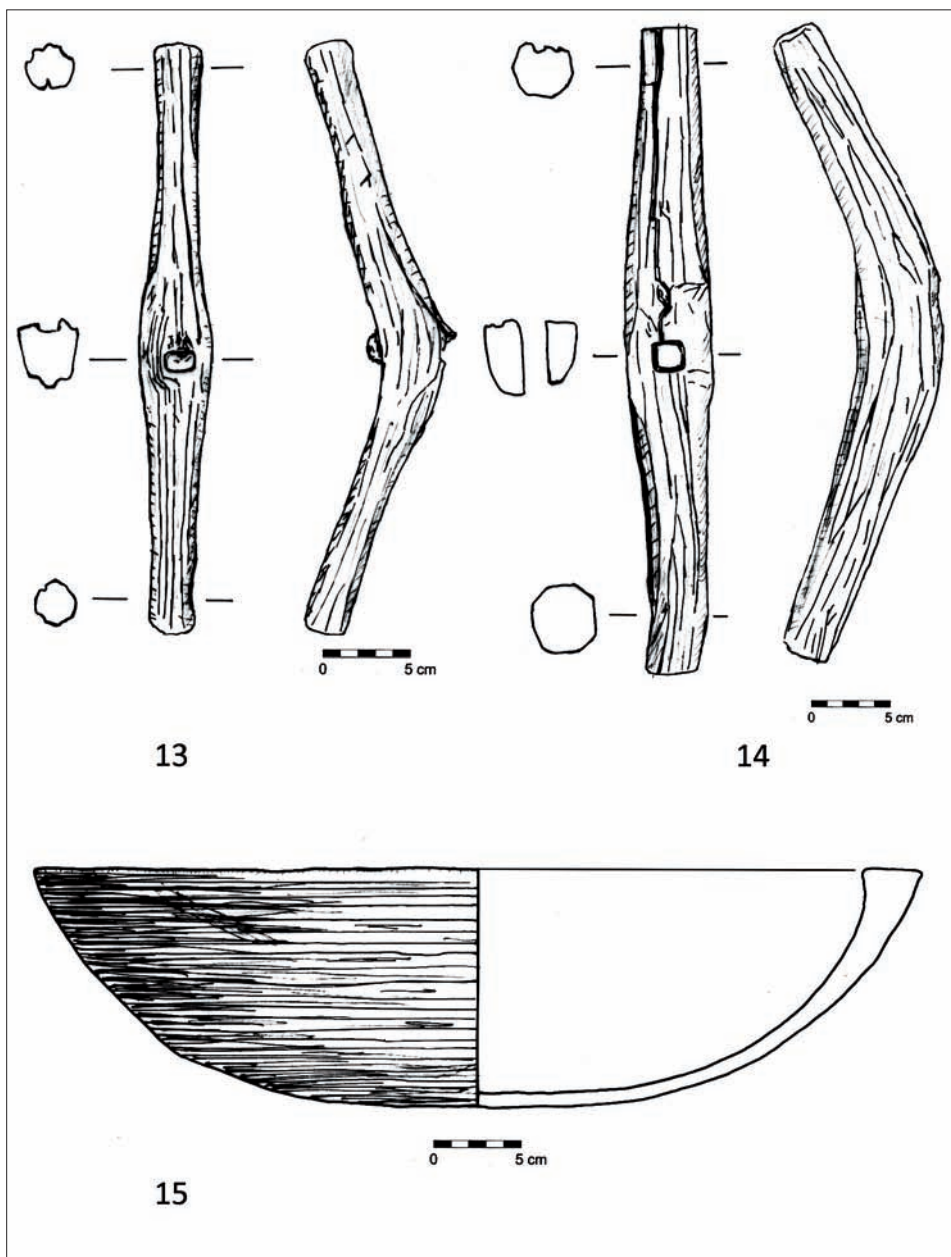
Tab. 2. Matky Boží č. 4 a 6, jímka 5. 01 – rekonstrukce džbánu s uchem; 02 – zdobená dýha; 03 – střenka nože; 04 – zlomek soustruženého poháru; 05 – kolík; 06 – kosodélná destička. Kresba autor.

Taf. 2. Matky-Boží-Str. Nr. 4 und 6, Abwasserbecken 5. 01 – Rekonstruktion eines Kruges mit Henkel; 02 – verzierte Daube; 03 – Messergriff; 04 – Fragment eines gedrechselten Bechers; 05 – Pflock; 06 – rhombisches Plättchen. Zeichnungen vom Verfasser.



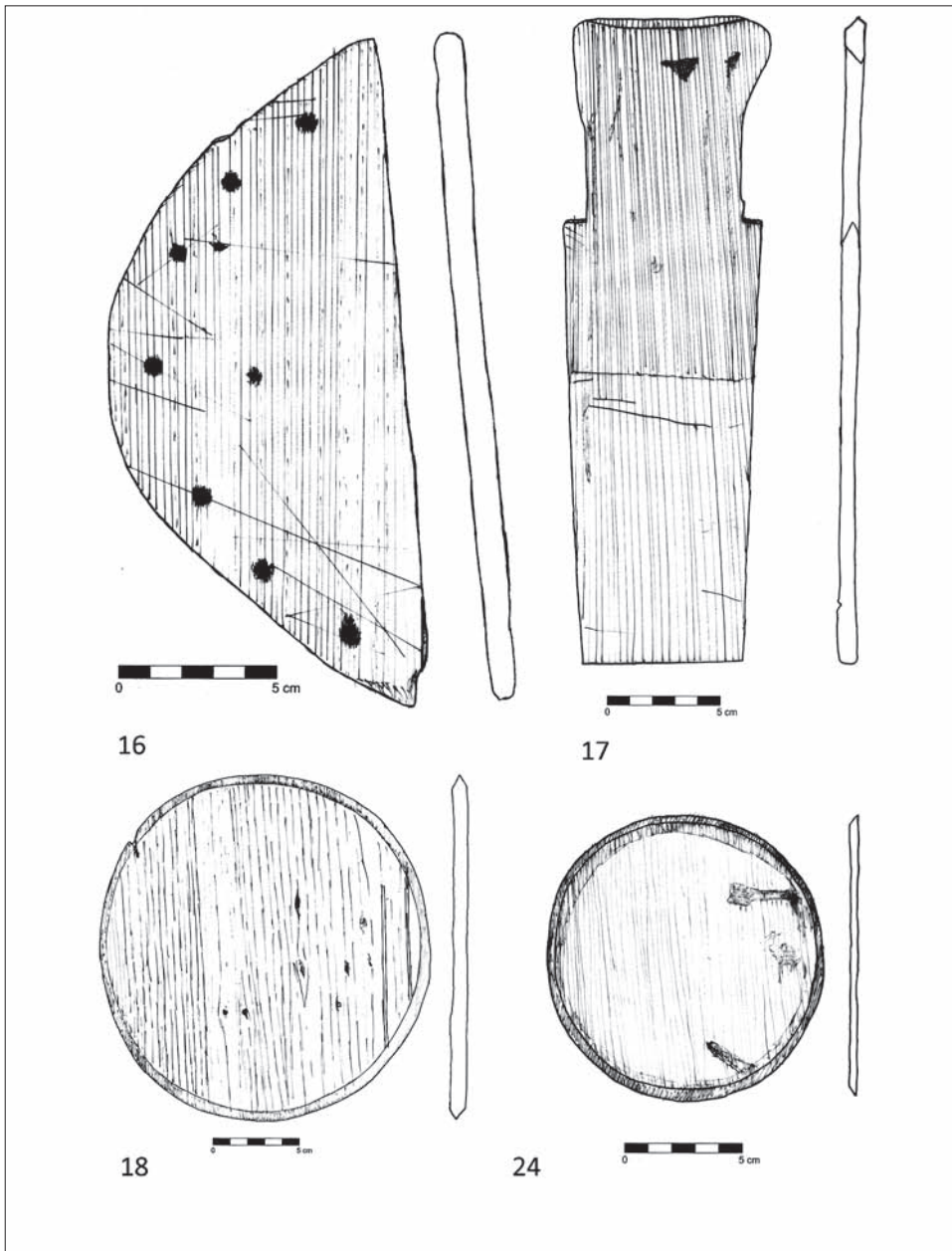
Tab. 3. Matky Boží č. 4 a 6, jímka 5. 07 – fragment lžíce; 08 – cívka; 09 – koule; 10 – hranol s čepem; 11 – hranol s čepem. Kresba autor.

Taf. 3. Matky-Boží-Str. Nr. 4 und 6, Abwasserbecken 5. 07 – Löffelfragment; 08 – Spule; 09 – Kugel; 10 – Kantholz mit Zapfen; 11 – Kantholz mit Zapfen. Zeichnungen vom Verfasser.



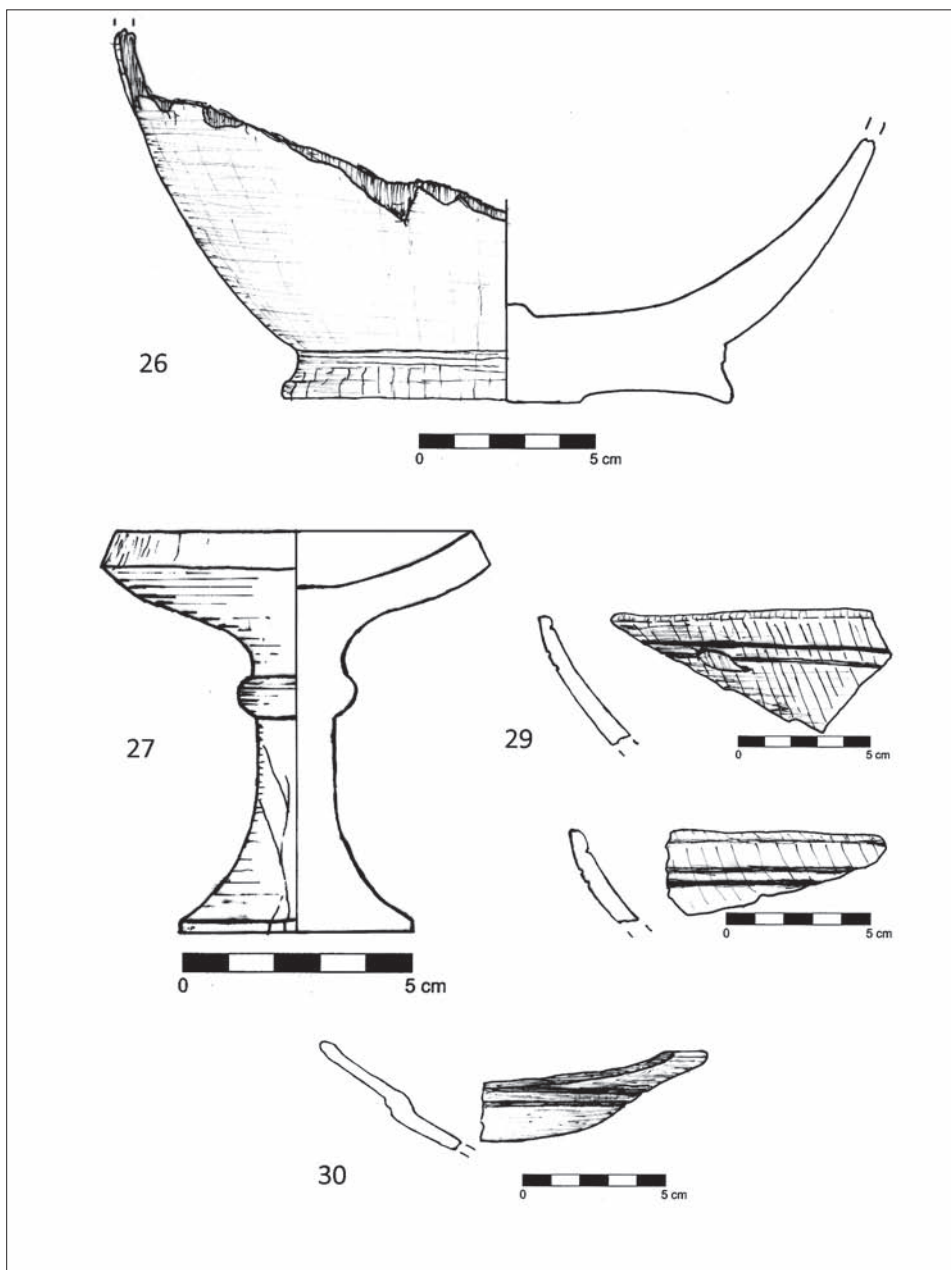
Tab. 4. Masarykovo nám. č. 39–41, jímka 9. 13 – rukojeť nebozezu (?); 14 – rukojeť nebozezu (?); 15 – rekonstrukce soustružené mísy. Kresba autor.

Taf. 4. Masaryk-Platz.Nr. 39–41, Abwasserbecken 9. 13 – Griff eines Stangenbohrers (?); 14 – Griff eines Stangenbohrers (?); 15 – Rekonstruktion einer gedrechselten Schale. Zeichnungen vom Verfasser.



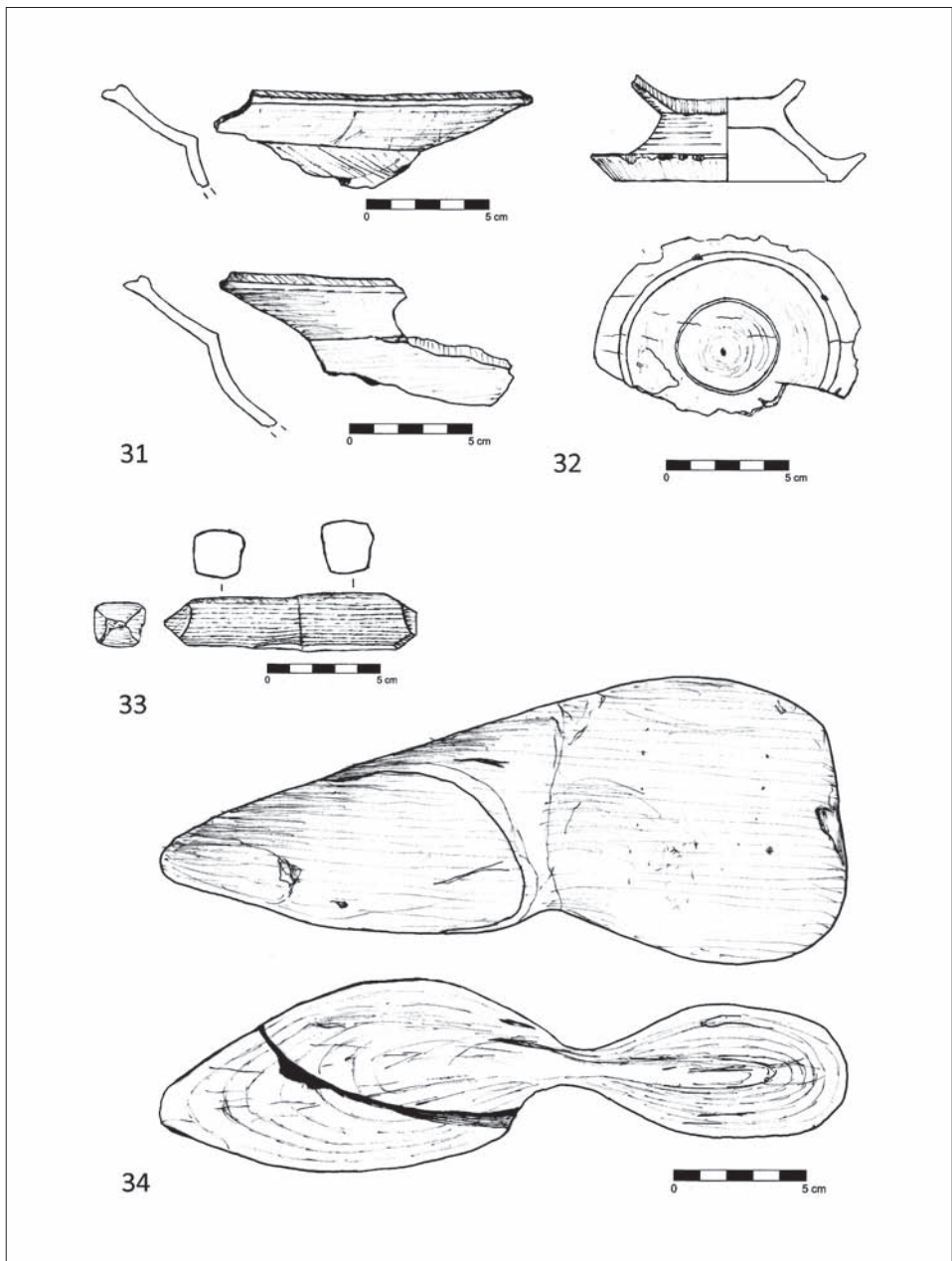
Tab. 5. Masarykovo nám. č. 39–41, jímka 9. 16 – půlkruhová destička s otvory; 17 – dýha s vykrojením; 18 – dno dřevěného vědra; 24 – dno dýhové misky. Kresba autor.

Taf. 5. Masaryk-Platz Nr. 39–41, Abwasserbecken 9. 16 – kleine halbkreisförmige Platten mit Löchern; 17 – Daube mit Einschnitten; 18 – Boden eines Holzimers; 24 – Boden einer Daubenschale. Zeichnungen vom Verfasser.



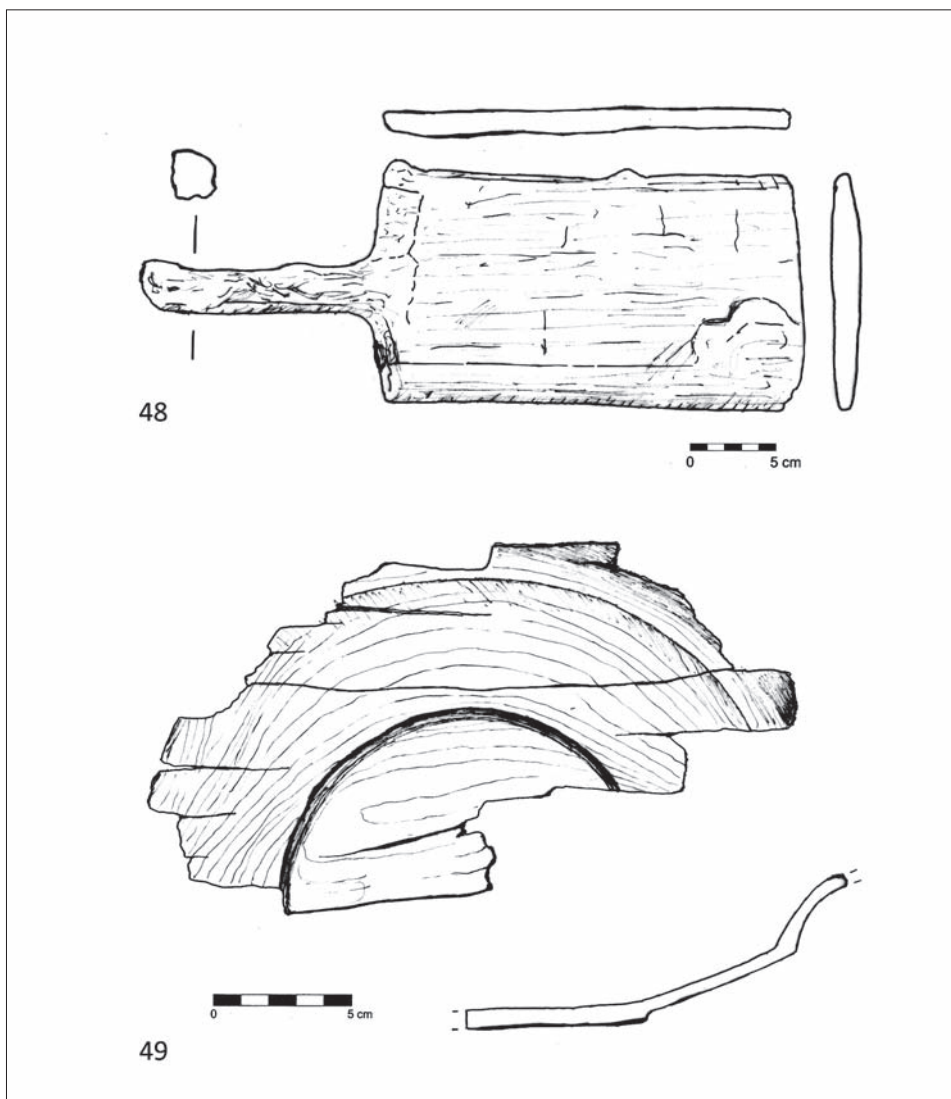
Tab. 6. Masarykovo nám. č. 39–41, jímka 10. 26 – dno soustružené nádoby; 27 – rekonstrukce soustruženého svícnu (?); 29 – okraje soustružené nádoby; 30 – okraj soustružené nádoby. Kresba autor.

Taf. 6. Masaryk-Platz Nr. 39–41, Abwasserbecken 10. 26 – Boden eines gedrechselten Gefäßes; 27 – Rekonstruktion eines Kerzenständers (?); 29 – Ränder eines gedrechselten Gefäßes; 30 – Rand eines gedrechselten Gefäßes. Zeichnungen vom Verfasser.



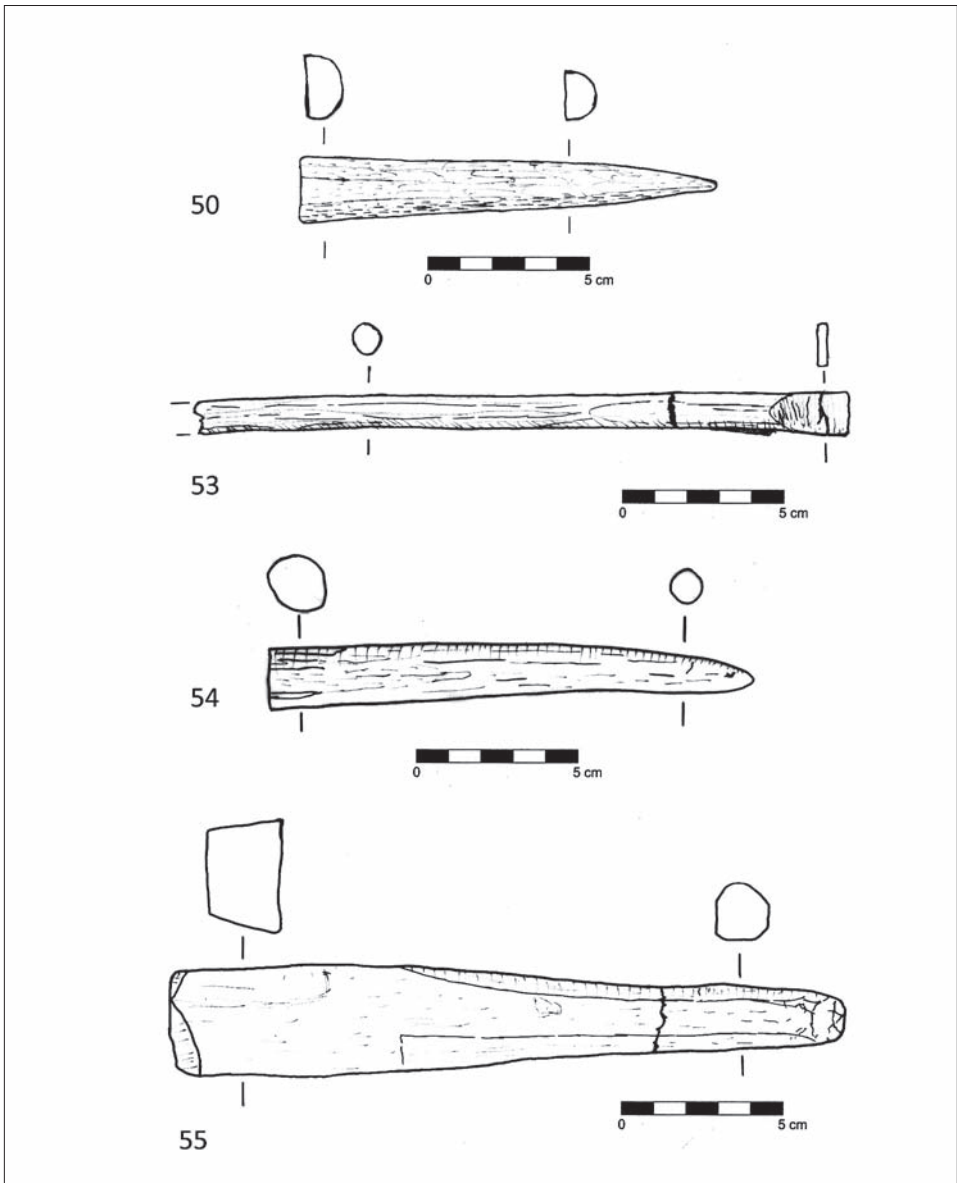
Tab. 7. Masarykovo nám. č. 39–41, jímka 10. 31 – okraje soustruženého talíře; 32 – soustružená poklička; 33 – kolík; 34 – ševcovské kopyto. Kresba autor.

Taf. 7. Masaryk-Platz. Nr. 39–41, Abwasserbecken 10. 31 – Ränder eines gedrechselten Tellers; 32 – gedrechselter Deckel; 33 – Pflock; 34 – Schuhleisten. Zeichnungen vom Verfasser.



Tab. 8. Bedřichov. 48 – lopatka, smíchané Matky Boží č. 4 a 6 nebo Masarykovo nám. č. 39–41; 49 – torzo soustruženého talíře. Kresba autor.

Taf. 8. Bedřichov. 48 – Schaufel, gemischt Matky-Boží-Str. Nr. 4 und 6 oder Masaryk-Platz Nr. 39–41; 49 – Torso eines gedrehten Tellers. Zeichnung vom Verfasser.



Tab. 9. Smíchané Matky Boží č. 4 a 6 nebo Masarykovo nám. č. 39–41. 50 – kolík; 53 – seříznutá tyčka; 54 – kolík; 55 – kolík. Kresba autor.

Taf. 9. Gemischt Matky-Boží-Str. Nr. 4 und 6 oder Masaryk-Platz Nr. 39–41. 50 – Pflock; 53 – angespitzter Stock; 54 – Pflock; 55 – Pflock. Zeichnungen vom Verfasser.

Druh artefaktu	<i>Abies/Picea</i>	<i>Acer</i>	<i>cf. Acer</i>	<i>Acer/Tilia</i>	<i>cf. Fagus</i>	<i>cf. Fraxinus</i>	<i>Fraxinus</i>	<i>Fraxinus/Ulmus</i>	<i>cf. Picea</i>	<i>Picea</i>	<i>Conifera</i>	<i>Indeterminata</i>	<i>Indeterminata</i>	
	Jdle/smrk	Javor	Javor (?)	Javor/lipa	Buk (?)	Jasan (?)	Jasan	Jasan/jilm	Smrk (?)	Smrk	Jehličnan	Listnač	Neurčeno	Celkem
Cívka vyřezaná													1	1
Deska s otvorem a čepem					1									1
Dno dýhové misky	27									9				36
Dýžky dýhové misky	104									25	12	1		142
Dno skládaného vědra	1													1
Dýhy skládaného vědra	4													4
Fošna/trámek	5													5
Hranol s čepem												1	1	2
Kolík	3						1		1		1	2	8	16
Kosodélná destička												1		1
Koule	1													1
Latka	2													2
Lopatka					1									1
Lžíce												1		1
Násada (?)	1					1								2
Odštěpek											1			1
Půlkruhová destička s otvory	1													1
Rukojť nebozazu								2						2
Soustružená nádoba		6	25									2		33
Stilus	1													1
Střenka nože													1	1
Ševcovské kopyto				1										1
Celkem	150	6	25	1	2	1	1	2	1	34	14	8	11	258

Tab. 10. Výsledky xyлотomární analýzy (zkratka cf. označuje nejisté určení). Podle Kočárová 2011.

Tab. 10. Ergebnisse der Xyлотomieanalyse (Die Abkürzung cf. bedeutet unsichere Bestimmung). Nach Kočárová 2011.

Literatura

- ALLTAG, 1996: Alltag im Spätmittelalter (Kühnel, H., ed.). Graz–Sien–Köln.
- ARCHEOLOGIE IN BADEN-WÜRTTEMBERG, 1994: Archeologie in Baden-Württemberg (Planck, D., ed.). Stuttgart.
- ARCHEOLOGIE STŘEDOVĚKÉHO DOMU, 2002: Archeologie středověkého domu v Mostě (čp. 226) – The archaeology of a medieval House (No. 226) in Most. *Mediaevalia archaeologica 4* (Klápště, J., ed.). Praha – Most.
- BARTLOVÁ, M., 2009: Výtvarné umění. In: Pisková, R. a kol., *Jihlava, 237–244*. Praha.
- DRAGON, Z., 1983: Gotické dýky ve sbírkách Muzea hlavního města Prahy – Gotische Dolche in den Sammlungen des Museums der Hauptstadt Prag, *Archeologica Pragensia 4*, 225–261.
- DVOŘÁK, J.–HORÁČKOVÁ, L.–VARGOVÁ, L.–ZATLOUKAL, R., 1999: Výzkumy v dominikánském a minoritském klášteře v Jihlavě – Forschungen in dem Dominikaner- und Minoritenkloster in Jihlava (Iglau), *Pravěk NŘ 8*, 303–319.
- FLODROVÁ, M.–LOSKOTOVÁ, I., 1995: Výrobky brněnských řemeslníků 14. století – Die Erzeugnisse der brünner Handwerker des 14. Jahrhunderts, *AH 20*, 551–561.
- FROLÍK, J.–HAZLBAUER, Z.–CHARVÁT, P.–ŠUMBEROVÁ, R.–TOMÁŠEK, M., 1999: Čáslav – Místo pro život – Svědectví archeologie. Praha.
- FROLÍK, J.–SIGL, J., 1998: Chrudim v pravěku a středověku. *Obrazy každodenního života. Chrudim*.
- FRÝDA, F., 1983: Nálezy středověkého dřeva z Plzně – Funde mittelalterlichen Holzes aus Plzeň, *AH 8*, 287–297.
- HENSEL, W., 1956: *Slowiańszczyzna wczesnośredniowieczna*. Warszawa.
- HOFFMANN, F., 1961: *Jihlava v husitské revoluci – Jihlava (Iglau) und die hussitische Revolution*. Havlíčkův Brod.
- 2004: Místopis města Jihlavy v první polovině 15. století – Topographie der Stadt Jihlava (Iglau) in der ersten Hälfte des 15. Jahrhunderts. Brno–Jihlava–Praha.
- 2009: Středověké město v Čechách a na Moravě. Praha.
- 2010: František Hoffmann devadesátiletý. Výbor studií a článků. *Iglaviensia*. Brno – Jihlava.
- HOFFMANN, F.–JAROŠ, Z.–PISKOVÁ, R.–SVĚRÁK, V., 2000: *Jihlava. Historický atlas měst České republiky*. Svazek č. 8. Praha – Jihlava.
- HOCH, A., 2011: *Jihlava, Palackého*. STL. Zpráva o provedení záchranného archeologického výzkumu, číslo akce A 084/2010, rkp. uložená ve společnosti Archaia Brno, o. p. s.
- HRDLIČKA, L.–RICHTER, M.–SMETÁNKA, Z., 1966: Výzkum v Sezimově Ústí v r. 1965 – Die Ausgrabungen in Sezimovo Ústí im J. 1965, *AR XVIII*, 663–680.
- HUSA, V.–PETRÁŇ, J.–ŠUBRTOVÁ, A., 1967: *Homo faber*. Pracovní motivy ve starých vyobrazeních. Praha.
- JANOTKA, M., 1963: Příprava a užití štipaného dřeva v tradiční výrobě – Vorbereitung und Anwendung von Spaltholz in der traditionellen Holzproduktion, *Český lid 50*, 152–163.
- KAVÁN, J., 1962: Nálezy zlomků dřevěných nádob a nábytku ze 13. století – Funde von Gefäß- und Möbelbestandteilen aus Holz aus dem 13. Jhdt, *PA LIII*, 219–240.
- KOČÁR, P.–KOČÁROVÁ, R.–PETR, L., 2009: Rostlinné zbytky z výplní středověkých jímeč z Kašperských Hor – Pflanzenreste aus der Verfüllung mittelalterlicher Gruben aus Kašperské Hory (Bergreichenstein), *AH 34*, 161–172.
- KOČÁROVÁ, R., 2011: *Jihlava. Nálezová zpráva o determinaci dřeva z vrcholné středověké artefaktů, číslo analýzy 17/11*, rkp. uložená v Muzeu Vysočiny v Jihlavě.
- KOCHAN, Š., 2011: *Dřevěné středověké artefakty z Jihlavy*, rkp. nepubl. diplomové práce uložená na ÚAM FF MU, Brno.
- KOLČIN, B. A., 1968: *Novgorodskie drevnosti. Drevjannye izdelija*. Moskva.
- KOSTROUCH, F., 2003: *Dřevěné nálezy z Olomouce. K problematice dřevěných artefaktů ve středověkém a raně novověkém městě*, rkp. nepubl. dipl. práce uložená na FF ZČU v Plzni.
- 2009: *Středověké dýchové misky z Olomouce – Mittelalterlichen Daubenschalen aus Olomouc*, *AH 34*, 483–499.
- KRAJÍČ, R., 2003: *Sezimovo Ústí – Archeologie středověkého poddanského města 3. Kovárna v Sezimově Ústí a analýza výrobků ze železa I, II – Sezimovo Ústí – Archäologie der mittelalterlichen Untertanenstadt 3. Die Schmiede in Sezimovo Ústí und Analyse der Produkte aus Eisen I, II*. Praha.
- KRAJÍČ, R. a kol., 1998: *Dům pasíře Prokopa v Táboře – Das Haus des Gürtlers Prokop in Tabor*. Tabor.
- KRAJÍČ, R.–CHVOJKA, J., 2007: *Táborský poklad: archeologický výzkum domu čp. 308*. Tabor.
- KRÁL, J., 1963: *Mittelalterliche Funde aus Ostrava im Jahre 1962 – Středověké nálezy v Ostravě 1962*, *PV 1962*, 66–68.
- KŘESADLO, K., 1992: *Kapitoly z historie Jihlavy*. Jihlava.
- MĚŘÍNSKÝ, Z., 1990: *Provoz a vybavení domácnosti ve vyšším sociálním prostředí (měšťanstvo a šlechta) na základě pramenů archeologických – Zur Haushaltsführung und –ausstattung im höheren sozialen Umfeld (Bürger und Feudelherren) anhand archäologischer Bezugsquellen*, *AH 15*, 19–42.
- 1992: *Výsledky záchranného archeologického výzkumu na staveništi Horáckého divadla v Jihlavě (1990–1991) – Das Ergebnis der archäologischen Rettungsgrabung auf der Baustelle des Theaters Horácké divadlo*

- in Jihlava (Iglau) (1990–1991), Vlastivědný sborník Vysočiny – Oddíl věd společenských VIII, 163–171.
- 2008: Opevnění města Jihlavy v zrcadle archeologie – Befestigung der Stadt Jihlava (Iglau, Mähren) aus der Sicht der Archäologie. In: Forum urbes medii aevi V, 104–121. Brno.
- MĚŘÍNSKÝ, Z.–HRUBÝ, P.–ZIMOLA, D., 2009: Urbanizmus, nejstarší zástavba a vnitřní vybavení domů. In: Pisková, R. a kol., Jihlava, 66–80. Praha.
- MÜLLER, U., 1996: Holzfund aus Freiburg/Augustinereremitenkloster und Konstanz. Herstellung und Funktion einer Materialgruppe aus dem späten Mittelalter. Stuttgart.
- NEUSTUPNÝ, E., 2007: Vymezení archeologie. In: Archeologie pravěkých Čech 1. Pravěký svět a jeho poznání (Kuna, M., ed.), 11–22. Praha.
- NOVOTNÝ, B., 1977: Záchraný výzkum středověkých objektů v historickém jádru města Jihlavy – Rettungsgrabung mittelalterlicher Objekte im historischen Stadtkern von Jihlava, PV 1975, 84–87.
- 1978: Další nálezy ze středověkých jímek v historickém jádru města Jihlavy – Weitere Funde aus mittelalterlichen brunnenartigen Abfallgruben im historischen Stadtkern von Jihlava, PV 1976, 84–86.
- 1982: Funde mittelalterlicher handwerklicher Erzeugnisse aus Iglau (Mähren), von der 2. Helfte des 13. bis zum Beginn des 15. Jahrhunderts. Wien.
- NOVOTNÝ, B.–KAREL, B.–DUŠEK, V., 1978: Středověké objekty ze 14. až z počátku 15. století v historickém jádru Jihlavy – Mittelalterliche Objekte aus dem 14. und Anfang 15. Jahrhunderts im historischen Stadtkern Iglaus, VVM XXX, 49–62.
- OPRAVIL, E., 1981: Rostlinné zbytky z archeologického výzkumu v Jihlavě – Pflanzenfunde aus der archäologischen Grabung mittelalterlicher Objekte in Jihlava, PV 1979, 62–65.
- ORNA, J., 2001: Nálezy středověkých dřevěných předmětů v Plzni (katalog), ZČM v Plzni. CD-ROM.
- PAVELČÍK, J., 1955: Nálezy ze 13. století z Uherského Brodu, ČMM CXXIV, 143–148.
- PAVLIŠTÍK, K., 1993: Domácká výroba dřevěného náradí a náčiní na Podřevnicku. Zlín.
- PETŘAŇ, J. a kol., 1985: Dějiny hmotné kultury I. Praha.
- PÍČKA, J.–HŮRKOVÁ, J.–SCHNEIDERWINKLOVÁ, P., 2009: Odpadní jímky z Kašperských Hor – Abwassergruben aus Kašperské Hory (Bergreichenstein), AH 34, 103–159.
- PISKOVÁ, R. a kol., 2009: Jihlava. Jihlava.
- POLÁNKA, P., 2001: Středověké dřevěné předměty v brněnských nálezech, rkp. seminární práce ulož. na ÚAM FF MU, Brno.
- REICHERTOVÁ, K.–MUK, J., 1966: Archeologický průzkum středověké podoby Starého Města pražského – Die archäologische Erforschung der mittelalterlichen Prager Altstadt, AR XVIII, 680–693.
- RICHTER, M., 1982: Hradištko u Davle: městečko ostrovského kláštera – Hradištko bei Davle – eine Kleinstadt des Ostrover Klosters. Praha.
- RICHTER, M.–VOKOLEK, V., 1995: Hradec Králové. Slovanské hradiště a počátky středověkého města – Hradec Králové – ein slawischer Burgwall und Beginn einer mittelalterlichen Stadt. Hradec Králové.
- SMETÁNKA, Z., 2004: Legenda o Ostojovi. Archeologie obyčejného života. Praha.
- ŠEBESTA, P., 1979: Výzkum středověké studny v Chebu – Der mittelalterliche Brunnen in Cheb, Mincovní-Gasse, AH 4, 267–271.
- ŠIKULOVÁ, V., 1972: Záchrané akce v areálu středověké Opavy – Rettungsgrabungen im Areal des mittelalterlichen Troppaus (Opava), PV 1971, 121–124.
- ŠMEJDA, L., 1999: K hmotné kultuře Vysoké Mýty ve středověku – Zur materiellen Kultur im mittelalterlichen Vysoké Mýto. In: Mediaevalia archaeologica 1, 169–192. Praha – Brno.
- TOMÁŠEK, M., 2005: Dřevěný meč ze středověké Čáslavi. Nálezy dřevěných předmětů podobných chladným zbraním a jejich interpretace – A wooden sword from Medieval Čáslav. A wooden artefact similar to a metal weapon and its interpretation, AR LVII, 561–572.
- TRKOVSKÁ, V., 1963: Illuminace v rukopisech 11.–17. století jako národopisné prameny – Illuminationen in den Handschriften des 11.–17. Jahrhunderts als volkskundliche Quellen, Český lid 50, 257–269.
- VONDRÁČKOVÁ, K., 1996: Nálezy ze středověkých studní pod jezuitským kostelem v Klatovech – Die Funde aus den mittelalterlichen Brunnen unter der Jesuitenkirche in Klatovy, Sborník ZČM v Plzni – Historie XIII, 134–159.
- WINTER, Z., 1906: Dějiny řemesel a obchodu v Čechách v XIV. a XV. století. Praha.
- WYSOCKA, I., 1999: Naczynia i drobne przedmioty drewniane wrocławskiego Rynku – Vessels and tiny wooden objects from the Market Square in Wrocław. In: Mediaevalia archaeologica 1, 101–124. Praha – Brno.
- ZIMOLA, D., 1996: Středověká Jihlava ve světle archeologických pramenů, rkp. nepubl. dipl. práce ulož. na ÚAM FF MU, Brno.

Internetové zdroje

- DIE HAUSBÜCHER DER NÜRNBERGER ZWÖLFBRÜDERSTIFTUNGEN – Mendel I 048, <http://www.nuernberger-hausbuecher.de/75-Amb-2-317-48-v/data>, cit. 1. 4. 2011.
- HEIDELBERGER HISTORISCHE BESTÄNDE – digital – Codex Manesse (48*), <http://digi.ub.uni-heidelberg.de/diglit/cpg848/0092>, cit. 31. 3. 2011.
- MORALIA IN JOB – <http://tethys.imareal.oew.ac.at/realonline/images/7002544.JPG>, cit. 31. 3. 2011.

Zusammenfassung

Mittelalterliche Holzartefakte aus Jihlava

Der vorliegende Beitrag ist einer Kollektion von Holzartefakten gewidmet, die aus den in den Jahren 1975–2010 im historischen Stadtkern der Stadt Jihlava und in der 3 km entfernten montanhistorischen Fundstelle Bedřichov-Pfaffenhof durchgeführten Rettungsgrabungen stammen. Den Fundumständen nach wurden sie in die zwischen der zweiten Hälfte des 13. bis zum 15. Jahrhundert dauernde Zeitspanne datiert. Die Holzartefakte wurden ihrer möglichen Funktion nach, die sie in der Sachkultur der mittelalterlichen Stadt Jihlava hatten, in Gruppen untergliedert. Am meisten vertreten ist die Gruppe der **Haushaltsausstattungen** mit den Teiluntergruppen *Küchen- und Tafelgeschirr*, *betrieblicher Ausstattung von Haushalten (Werkstätten)* und *Möbel*. Zur ersten Untergruppe zählen Daubenschalen (bzw. Teile von ihnen), die bei den archäologischen Funden zu den am zahlreichsten vorkommenden Holzgegenständen zählen. Es handelt sich um 144 Dauben (davon 9 mit an der Unterkante ausgeschnittenen Verzierungen), zwei erhaltene runde Böden und um 34 Fragmente von Schalenböden. Ferner um Teile von gedrechselten Schalen, Tellern, Bechern, Krügen, bzw. um Bruchstücke von nicht näher bestimmbar Gefäßen. Zum prunkvolleren Inventar zählte sicherlich ein meisterhaft gedrechelter Krug mit Henkel. Dieser Krug war ebenso wie eine gedrechselte Schale mit Metallklammern repariert worden. Auch ein Deckel war gedrechselt worden. Ein flacher, ausgeschnittener Löffel diente eher zum Genuss von dickeren, breiartigen Speisen. Zur Untergruppe *betrieblicher Ausstattung von Haushalten (evtl. Werkstätten)* zählen die Überbleibsel von zwei Eimern in Form von drei Dauben, Dauben mit ausgestochenem Griff und dazugehörigem runden Boden. Zum Säubern diente ein Besen aus Birkenruten. Einen nicht ganz klaren Zweck erfüllte ein schaufelartiger Holzgegenstand. Er konnte zum Wäschewaschen oder auf irgendeine Weise mit einer Bergbautätigkeit zusammengehangen haben. Bei einem becherartigen, gedrechselten Gegenstand handelt sich wahrscheinlich um einen Kerzenständer. Die Bestandteile von *Möbeln* im archäologischen Material zu identifizieren war manchmal sehr kompliziert. Als Möbelbestandteil können zwei kantholzartige Gegenstände mit einem Zapfen und ein „Leisten“ mit Dornfortsatz aus Holz angesehen werden. Zur Gruppe **Spiel und Freizeit** zählen ein kleines Holzschwert und eine Kugel. Die Gruppe **Handwerk (Heimarbeit), Geräte und Werkzeuge** umfasst einen Schuhleisten und ein Holzfragment, das wahrscheinlich ebenfalls Teil eines Leisten gewesen war. Zur Herstellung von Stoffen hat eine Spule dienen können. Zu den Mehrzweckgeräten zählte ein Messer, von dem ein Messergriff stammt. Bei drei Stangen nehmen wir an, dass sie möglicherweise als Stiele bzw. Griffe gedient hatten. Zwei bügelartige Gegenstände mit kantiger Öffnung stellten höchstwahrscheinlich die Griffe von großen Stangenbohrern dar. **Waffen** werden von einem nierenförmigen Dolch mit Holzgriff repräsentiert. Unter **Bauteile** fallen eine Schindel und ein Holzrohr mit Eisenverbindung, das als Wasserleitung diente. Zu den **übrigen Holzartefakten** zählen Pflöcke, Produktionsabfall und nicht näher bestimmte Gegenstände. 258 Holzproben wurden einer Xylotomieanalyse unterzogen. Eine beträchtliche Mehrheit wurde als Tanne oder Fichte (*Abies/Picea*), weniger als Ahorn (*Acer*), vereinzelt als Esche (*Fraxinus*) und mit Fragezeichen als Buche (*Fagus*), Linde (*Tilia*) und Ulme (*Ulmus*) bestimmt.

Bc. Šimon **Kochan**, Ústav archeologie a muzeologie Filozofické fakulty Masarykovy univerzity, Arna Nováka 1, 602 00 Brno, 263842@mail.muni.cz

