

Oriško, Štefan

Najnovšie nálezy stredovekej stavebnej plastiky z farského Kostola sv. Mikuláša v Trnave

Archaeologia historica. 2013, vol. 38, iss. 2, pp. 369-377

ISSN 0231-5823 (print); ISSN 2336-4386 (online)

Stable URL (handle): <https://hdl.handle.net/11222.digilib/128328>

Access Date: 16. 02. 2024

Version: 20220831

Terms of use: Digital Library of the Faculty of Arts, Masaryk University provides access to digitized documents strictly for personal use, unless otherwise specified.

Najnovšie nálezy stredovekej stavebnej plastiky z farského Kostola sv. Mikuláša v Trnave

ŠTEFAN ORIŠKO

Abstrakt: Príspevok je pokusom o interpretáciu dvoch kamenných fragmentov z farského kostola v Trnave. Zrejme ide o súčasť pôvodného západného portálu kostola. Nové nálezy potvrdzujú už skôr predpokladané vzťahy medzi stavbou Bratislavského hradu a Trnavou v tridsiatych rokoch 15. storočia.

Kľúčové slová: stavebná plastika – stredovek – Trnava – farský kostol.

The Latest Finds of Medieval Sculpted Elements from the Parish Church of St. Nicholas, Trnava

Abstract: This contribution attempts to interpret two stone fragments from a parish church in Trnava. In all probability, they were originally part of the west portal of the church. New finds have confirmed previous speculations about a connection between the construction of Bratislava Castle and Trnava in the 1430s.

Key words: Sculpted elements – Middle Ages – Trnava – parish church.

Farský Kostol sv. Mikuláša je významnou stredovekou pamiatkou v regióne západného Slovenska. Jeho architektonickú a výtvarnú kvalitu určuje aj stavebná plastika, najmä konzoly a svorníky v interiéri kostola. V ich výzdobe prevažuje rastlinná ornamentika, menej sú zastúpené figurálne motívy. Medzi najnovšie nálezy, ktoré podstatným spôsobom dopĺňajú náš doterajší veľmi skromný obraz o stredovekom kameňosochárstve nielen v Trnave, ale aj v širšom geografickom rámci, patria dva figurálne fragmenty, zistené pri nedávnych úpravách farského kostola.

Reliéfne kamenárske fragmenty boli zistené v júni 2008 pri rozoberaní oporného piliera na severozápadnom nároží trojlodia. Presnejší dátum vzniku piliera nie je známy, jeho vytvorenie sa predpokladá v súvislosti so statickými poruchami klenieb kostola, najmä v barokových kaplnkách, ktoré vstávali medzi stredoveké oporné piliere. Pilier bol vytvorený z tehál, ale použili v ňom aj druhotné kamenné prvky. Okrem dvoch gotických figurálnych fragmentov v pilieri zistili aj zlomok kamenného náhrobku. Pilier mal jednoduchý hranolový zošíkmený tvar.

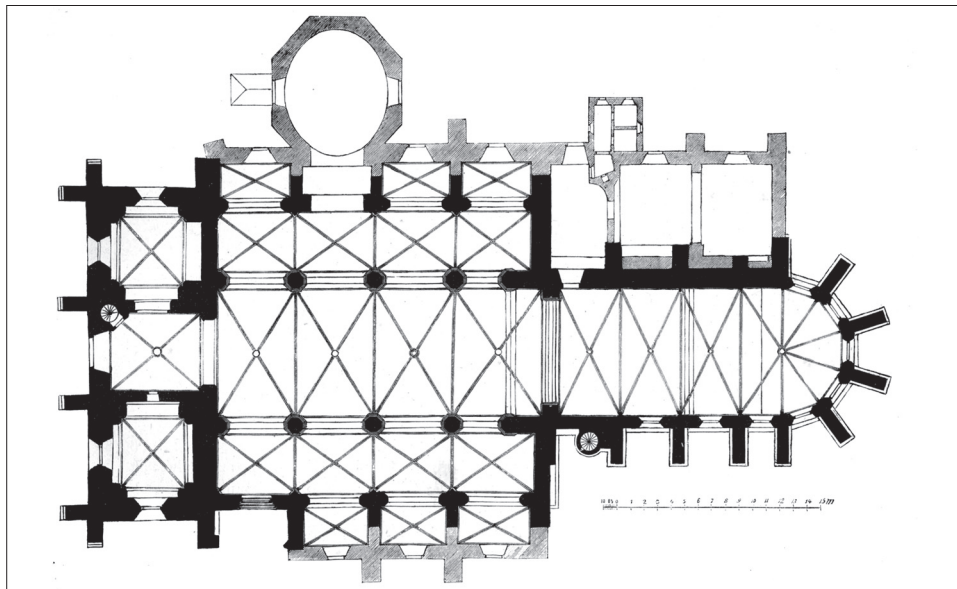
O jednom z kamenných fragmentov bola ihneď po náleze uverejnená aspoň krátka správa v miestnej tlači (Zacharová 2008), druhý nateraz zostal nepublikovaný.

Známejší fragment predstavuje takmer celú reliéfnu mužskú figúru v rukách so zvitkom nápisovej pásky, zasadenú do profilovaného architektonického rámovania. Trojuholníkový rám je v hornom rohu pravouhlý, v jeho prepone je mierne oblý. Fragment má výšku 63 cm, široký je 51 cm, v dolnej časti má hrúbku 18 cm, jeho zaoblená časť je dlhá 48 cm. Pravouhlá časť fragmentu je lemovaná úzkou lištou, ktorá smerom dovnútra plochy reliéfu prechádza do plynulého štvrtálcového profilovania. Na vonkajšej hrane lišta prechádza do rovnej opracovanej plochy, nižšie je okraj kameňa opracovaný len nahrubo. Táto časť bola zrejme osadená do muriva. Zaoblená časť fragmentu je z pohľadovej strany lemovaná pravouhlou lištou, na ktorú v profilácii nadväzuje plytká oblina, ďalší lištový profil, plytký výžlabok a okrajová lišta. Fragment je opracovaný aj z rubovej strany. Opracovaná je aj podžlabená časť v „preponovom“ oblúku (v tvare štvrtálcového výžlabku). Na okrajoch kameňa z rubovej strany sú evidentné stopy po násilnom vyberaní z pôvodného umiestenia v murive (zaseknutia dlátom). Približne 15 cm pod horným okrajom je horizontálny zásek na osadenie pôvodného kovového kotvenia prvku do muriva. Konštrukčne bol fragment pôvodne súčasťou pravouhlo orámovaného celku: zrejme vyplňal pravý horný cvikel portálu. Jeho oblúk zospodu lemoval časť lomeného otvoru alebo lomene zaoblenú plochu nadpražia, azda tympanónu. Presnejšie konštrukčné vzťahy nie sú z torza rozpoznateľné.



Obr. 1. Trnava, farský Kostol sv. Mikuláša. Foto autor.

Abb. 1. Trnava, Pfarrkirche St. Nikolaus. Foto vom Verfasser.



Obr. 2. Trnava, Kostol sv. Mikuláša, pôdorys. Archív autora.

Abb. 2. Trnava, St. Nikolauskirche, Grundriss. Archiv des Verfassers.

Bradatú postavu v dlhom plášti a čiapke jednoznačne možno identifikovať ako staro-zákonného proroka. Poukazuje na to aj nápisová páska, ktorú si pridržiaava ľavou rukou. I výstretý ukazovák jeho pravice upozorňuje na nápisovú stuhu.

Druhý reliéfny kameň je výraznejšie poškodený: väčšina jeho okrajov je zlomová, okrem krátkeho horného pravouhlého opracovaného úseku, ktorý bol pôvodne konštrukčne osadený do muriva. Fragment reliéfu má výšku 48 cm, jeho šírka (cez stred) je 57 cm, hrúbka kameňa v okrajovej časti je 17 cm. Zadná strana kameňa je vyhladená, rovnako ako oblúková časť na hornom okraji. Na povrchu kameňa sú evidentné deštruktívne zásahy (odbité reliéfné časti, otvory po dláte). Deštruovaný je aj povrch a detaily reliéfu.

Na kameni je evidentné torzo dlhovlasej mužskej figúry – so zachovanou hlavou, časťou trupu a ľavou rukou. Postava je zobrazená s výrazným gestom: jej zdvihnutá a ohnutá ruka má dlaň otočenú k divákovi. Vpravo od hlavy figúry je vyobrazený horizontálny meč. Napriek poškodeniam v reliéfe možno rozpoznať torzo Maiestas Domini, nesporne predstavujúce Krista-Sudcu, ktorý ukazuje rany na svojej dlani. Navyiac, podľa meča vychádzajúceho z jeho úst išlo pôvodne o osobitě vyobrazenie – typ Apokalyptického Krista (meč je motívom poukazujúcim na akt súdu). Na základe témy súdiaceho Krista, súčasť scény Posledného súdu, ide o fragment reliéfného portálového tympanónu, kde sa takýto dôležitý výjav mohol v stredoveku uplatniť.

Obidva kamenné fragmenty pochádzajú z portálového celku, pravdepodobne aj z toho istého diela. Poukazuje na to jednak zhodný materiál – jemnozrnný pieskovec, z ktorého boli vytvorené, ďalej aj isté ikonografické spojitosti, viazané témou Posledného súdu. Podrobnejšie skúmanie ikonografie oboch trnavských fragmentov by mohlo naznačiť pomerne široké súvislosti pre možné zdroje pôvodu motívov. Tento okuh výskumu si v budúcnosti vyžiada rozsiahlejšiu štúdiu.

V pohľade na slohový charakter reliéfnych kameňov sa interpretačné pole dosť zužuje. Napriek rozsahu a stavu ich zachovania umožňujú aspoň základný formový rozbor, ktorý je predmetom tejto štúdie.

Vychádzajúc z obrazových typov oboch zlomkov a ich formového stvárnenia, sa najmä torzo s prorokom vyznačuje istou schématickosťou a tiež dekorativizmom, zvlášť v skromne zastúpených detailoch, ako je spracovanie vlasových partií. Hlava proroka má vlasy, fúzy i bradu vytvorenú ako línie zatačajúce sa do plastickej špirály, vždy v symetrickom usporiadaní okolo tváre. Podobne špirálovito je ukončený aj zvitok nápisovej pásky. Vlasové partie Kristovej hlavy z druhého fragmentu sú vyhladené a poškodené, ale podľa siluety mohli mať prinajmenšom zvlnené tvary, ich detaily sa ale nezachovali.

Podobné znaky – špirálové ornamentalizovanie i symetrickosť – sú určujúce pre súbor stavebnej plastiky, pochádzajúci zo žigmundovskej prestavby kráľovského hradu v Bratislave. Zastúpený je hlavne konzolami z paláca i Žigmundovej brány a skupinou krakorcov, zistených výskumami, pochádzajúcou hlavne z podstrešného vlysu južnej palácovej steny a iných miest stavby (Fiala 1999, 27–29, so staršou literatúrou).

Celý súbor je rôznorodý rozmermi, úrovňou kameňosochárskej práce i variabilnosťou maskarónových hláv. Ich spoločným znakom je výrazná štylizácia, preexponované črty (oči, nadočnicové oblúky), na mnohých sa vyskytujúce volútové formy. Použili ich jednak ako súčasť vlasových a bradových častí maskarónov, ale aj ako samostatné ornamentálne motívy.

Okrem stavebnej plastiky je špirálovitá štylizácia prítomná aj na nevelkej buste, ktorá patrí k novším nálezom z Bratislavského hradu (Fiala 1999, 29, s literatúrou). Táto hlava naznačuje aj ďalšiu funkciu a uplatnenie kameňosochárstva v rámci žigmundovskej úpravy hradu, než iba jeho priame využitie v architektonických konštrukciách. Presný účel ani ikonografickú súvislosť tohto diela nepoznáme, ale uvažuje sa (na základe materiállovej zhody) o pôvode v rámci výzdoby (ináč bližšie architektonicky neznámej) hradnej kaplnky (Fiala 1995, 36). Kaplnka tvorila dôležitú súčasť stavebnej koncepcie hradu, snáď aj s podielom sochárstva.

Priamo z Bratislavského hradu takto poznáme dve polohy sochárstva, ktoré (možno náhodne) vykazujú aj spoločné tvarové znaky, čo môže byť skreslený či skresľujúci pojem,



Obr. 3. Trnava, reliéf s vyobrazením proroka. Foto autor.
Abb. 3. Trnava, Relief mit Darstellung eines Propheten. Foto vom Verfasser.

podmieneny autenticky doloženými pamiatkami. Predpokladá sa však, že do okruhu kamenárskej produkcie z rezidenčného kráľovského hradu môžu patriť aj iné diela, ktoré kvalitatívne rozširujú túto skupinu – napríklad tzv. hlava kráľa (dnes v zbierkach Galérie mesta Bratislavy), blízka krásnemu slohu a jeho rakúskym príkladom (Glatz 1999, 24–25, so staršou literatúrou). Spojenie tejto plastiky s Bratislavou však nie je prijímané jednoznačne (Bartlová 2004, 89).

Činnosť kamenárov z hradu v Bratislave je doložená aj v samotnom meste, najmä na stavbe farského Kostola sv. Martina (Černá-Studničková 1984, 33), kde ju reprezentuje hlavne architektúra a dekoratívna stavebná plastika, nie monumentálne formy. Jeden z portálov Kostola sv. Martina (juhozápadný na lodi) mal byť zrejme kráľovským vstupom do chrámu (resp. do kráľovskej kaplnky), zostal však nedokončený (Žáry 2003, 225). Poznáme z neho len úsek sokla a časti špalety, nie sochársku výzdobu.

Žigmundove stavebné aktivity v Bratislave patria k prebádanejším úsekom dejín stredovekého umenia. Predpokladá sa, že časť kamenárov prišla do Bratislavy z Budí-



Obr. 4. Trnava, reliéf s vyobrazením proroka, detail. Foto autor.
Abb. 4. Trnava, Relief mit Darstellung eines Propheten, Detail. Foto vom Verfasser.



Obr. 5. Trnava, reliéf s figúrou Krista-Sudcu. Foto autor.

Abb. 5. Trnava, Relief mit Christus als Richter. Foto vom Verfasser.

na, kde predtým pôsobili v rámci stavby hradu aj na iných zákazkách (Marosi 1987, 232). Presuny kamenárov signalizujú aj kamenárske značky, formové detaily i motívy stavebnej plastiky (Marosi 1987, 271–272).

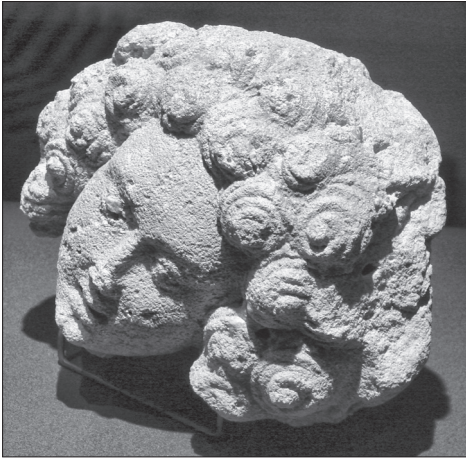
Jedným z argumentov pre úvahy o presune kamenárov z jednej (ešte nedokončenej) kráľovskej stavby na ďalšiu boli práve maskarónové hlavy, ktoré sa vyskytujú aj v okruhu Budína na viacerých miestach ako repertoárový detail kameňosochárstva. Vывodzujú sa z parlerovských východísk.

V Bratislave má budínske výtvarné paralely nielen súbor maskarónových konzol, ale aj už spomenutá busta, azda hlava anjela, hypoteticky spájaná s hradnou kaplnkou. Zaslúžila by si podrobnejšiu analýzu, ktorá zatiaľ absentuje. Pre naše potreby musíme vystačiť s konštatovaním vzťahu k početnej skupine budínskych sôch, nadväzujúcej na rakúske sochárstvo krásneho slohu, najmä na tzv. Majstra z Grosslobmingu (zhrnutie časti bádania: Marosi 1999). Bratislavská hlava anjela sa hlási k poetike hláv tejto budínskej skupiny plastík, azda je len schématickejšia, zvlášť v spracovaní vlasov: mnohé budínske hlavy majú živšie a prepracovanejšie účesy. Táto tendencia sa dá doložiť aj v samotnom Budíne, v diele tzv. Majstra Stiborovských



Obr. 6. Bratislava, hrad, konzoly s maskarónmi. Foto autor.

Abb. 6. Bratislava, Burg, Konsolen mit Maskaronen. Foto vom Verfasser.



Obr. 7. Bratislava, hrad, busta, azda hlava anjela. Foto autor.
Abb. 7. Bratislava, Burg, Büste, vermutlich der Kopf eines Engels. Foto vom Verfasser.

náhrobkov (Lóvei 1999, 104–105), ktorého práve bádanie identifikovalo na základe charakteristickej štylizácie detailov, vrátane plastických špirálových motívov.

Žigmundova bratislavská rezidencia sa čiastočne odlišovala od budínskej orientáciou na Viedeň a najmä na juhonemecké prostredie. Odtiaľ pochádzal aj archívne doložený majster, ktorý stavbu viedol – Konrad von Erling. Mnohé architektonické formy na hrade, predtým sa nevyskytujúce v Uhorsku, možno identifikovať na juhonemeckých stavbách. Patrí k nim typ portálu východnej brány hradu blízky okruhu Ulricha von Ensingen (Ulm, Esslingen, Štrasburg), alebo obmeny tohto typu, použité v štítoch nad oknami domu v Passau, segmentové tvary záklenkov s pretínaním prútvov vyskytujúce sa v okolí Stuttgartu, či kružbové motívy,

ktoré sa odvodzujú z okien ulmskej radnice atď. (Papp 2006, 239–245).

Dôrazná juhonemecká i užšie švábska slohová orientácia stavby hradu v tridsiatych rokoch 15. storočia zahajuje zásadné obdobie neskorkej gotiky v Uhorsku. Predstavy o novej hradnej rezidencii však pomáhali naplňovať rôznorodejšie sily, i kamenári z Budína.

Cieľom kratšieho zastavenia pri žigmundovskej stavbe Bratislavského hradu bolo poukázať na okruh otázok, ktoré sprevádzajú jej poznanie a môžu sa premietnuť i do výkladu príbuzných pamiatok: medzi ne sa azda dajú rátať aj trnavské kamenárske fragmenty. Hoci sme bližšie nevenovali pozornosť ich obsahovým zložkám, musíme vystačiť s konštatovaním, že tieto majú svoje najbližšie paralely v južnom Nemecku (vo Švábsku a Bavorsku). Ťažko ale rozhodnúť, či ich juhonemecké prvky v ikonografii Posledného súdu (Rottweil, Ulm, Švábsky Gmünd, Esslingen, Würzburg) i v kompozícii, napr. trojuholníkového poľa vyplneného figúrou (Norimberg), možno priamo spájať s prostredím bratislavskej hradnej dielne a jej kamenármi (a pripísať im aspoň sprostredkujúcu úlohu), alebo ide len o prejav širšej recepcie juhonemeckých riešení v portálovom sochárstve. Obidve možnosti je zložité presnejšie doložiť ďalšími podobnými príkladmi. Analogické je to aj so skromnými formovými detailami reliéfov: buď ide o prvky blízke kamenárom z dielne na hrade, alebo len o dobovú tvarovú manieru.

Obdobné otázky vyplývajú aj z analýzy iných časovo príbuzných stredoeurópskych pamiatok. Patrí k nim stavebná plastika farského kostola v Znojme, kde sa vyskytuje čiastočne podobný formový repertoár ako v Trnave. Vzory pre Znojmo sa predpokladajú vo Viedni, ale ráta sa aj s možným podielom Prahy. Príbuznosť detailov sa vysvetľuje pohybom kamenárov medzi jednotlivými stavbami (Kroupa 1996, 90).

Nie celkom bez ťažkostí je aj lokalizovanie kamenárskych zlomkov do konkrétnej architektúry, teda do stavby farského kostola v Trnave. Pri publikovaní kameňa s figúrou proroka bol fragment označený ako súčasť lomeného gotického portálu menších rozmerov a jeho pôvod sa spojil s Kostolom (kaplnkou) sv. Michala, ktorý stál juhovýchodne od farského kostola. Demolovali ho začiatkom 19. storočia (1813) a fragment mali vtedy použiť v opornom pilieri na severozápadnom nároží trojlodia farského kostola, kde mal spevniť murivá (Zacharová 2008, 14). Podľa archeologického výskumu dnes zaniknutý Kostol sv. Michala vznikol pred rokom 1498 (Fúryová 1997, 85–93), najskôr ako cintorínska kaplnka, čomu zodpovedá aj jej zasvätenie. Zo začiatku mal podobu krátkeho jednolodia, ktoré v polovici 17. storočia doplnili o novú loď a celok barokovo upravili. O pôvodnej kaplnke sa uvažuje ako o súkromnej fundácii Pavla Holého, neskôr sa v kostole slúžili slovenské bohoslužby.



Obr. 8. Trnava, Kostol sv. Mikuláša, západný portál. Foto autor.

Abb. 8. Trnava, St. Nikolauskirche, Westportal. Foto vom Verfasser.

Z roku 1791 sa zachoval súbor plánov na úpravu kostola. Ich autorom je trnavský murársky majster Ján Michal Himmer. Na plánoch nie sú evidentné žiadne gotické detaily (Jankovič 1968, 225–226). Úvaha D. Zacharovej o pôvode fragmentu v gotickej cintorínskej kaplnke sa opiera o zmienku publikovanú J. Šimončičom, podľa ktorej pri búraní Kostola sv. Michala (1813) praskli klenby farského kostola a tehly zo zaniknutej stavby použili na tamojšie piliere (Šimončič 1968, 229). Neexistuje evidentnejší dôvod spájať reliéfne zlomky s touto stavbou, museli byť začlenené do väčšieho portálu a to priamo vo farskom kostole.

Južný portál Kostola sv. Mikuláša sa zachoval v pomerne ucelenom stredovekom stave, v lomenom záklenku bol však konštrukčne upravený. Jeho tympanónová plocha je dnes prázdna, vytvorená len z tehlového muriva, bez stôp po akejkoľvek staršej výzdobe. Typ portálu lomeného tvaru s priebežne profilovanou špaletou i záklenkom nevykazuje možnosť včlenenia cviklového trojuholníka do konštrukcie a vylučuje tak pôvod fragmentov v tomto útvere.

Počas prebiehajúcich výskumov bol zistený pôvodný západný portál farského kostola: nateraz sú z neho odkryté len úseky profilácie soklovej časti (nie však celý rez ostenia), vyššie len náznak lomeného tvaru, smerujúci do záklenku. Na mieste gotického vstupu je dnes barokový portál s rozoklaným frontónom a edikulou pre sochu v nadstavci. Kým spodné časti stredovekého vstupu zrejme zostali zachované, záklenok a vrchol portálu deštruovali pri

barokovej úprave. Ukazuje sa, že šírkové rozmery mladšieho vstupu sú príbuzné stredovekým, a veľmi rozdielne neboli ani ich výškové proporcie. Podľa odkrytých častí v profile špalety sa uplatnili striedajúce sa výžlabky i hruškové formy a v soklovej časti aj kanelovaná päťka prekrytá tanierovým prstencom, ktorá je prítomná aj na južnom portále i v interiéri kostola ako päťka prípor. Portál teda v základnom tvarosloví nevybočoval z repertoáru morfológie, známej aj z iných miest trnavského trojlobia.

Okrem lomeného tvaru portálového rámovania, ostatné zložky, ktoré by bližšie charakterizovali jeho typ, nateraz nepoznáme: neznáme zostávajú ostenia, archivolty, tympanónová plocha i ďalšie zložky architektonickej konštrukcie a tiež podiel sochárstva na ich výzdobe. Obidva kameňosochárske fragmenty však možno pravdepodobne lokalizovať do tohto portálu.

Dôležitá tématika Posledného súdu mohla byť témou hlavného vstupu do trnavského kostola, azda jediného z portálov chrámu, kde by sa uplatnila sochárska tympanónová výzdoba. Umiestnenie fragmentu s postavou proroka v portálovej štruktúre zostáva otvorené.

Kým tvaroslovie západného portálu má svoje analógie aj inde v kostole, tak formové detaily z fragmentov v rámci skromne zastúpenej figurálnej stavebnej plastiky sa na iných miestach chrámu nevyskytujú. Klenbové konzoly s maskami z južnej kaplnky podvežia sú výrazne lineárne štylizované, navyiac sú tvarovo rustikálnejšie. Sochársky odlišná sa javí aj kamenársky prepracovanejšia hlava Krista zo svorníka klenby v západnej časti kostola (pri vstupe do kostola). Typ hlavy Krista na svorníku (so symetrickou kompozíciou, pretiahnutou tvárou, dvomi bočnými prameňmi vlasov a trojuholníkovou bradou) poukazuje na viedenskú architektonickú plastiku (Oriško 2006, 60).

Výzdoba západného portálu mohla byť v rámci výstavby trnavského farského Kostola sv. Mikuláša zvláštnou úlohou, ktorú realizovali kameňosochári, poverení len touto špeciálnou zákazkou a to v čase stavebnej činnosti na Bratislavskom hrade v tridsiatych rokoch 15. storočia. Václav Mencl už dávnejšie zaradil medzi práce bratislavskej Žigmundovej hradnej dielne aj „menšie stavby dobrej výtvarnej úrovne“, vrátane trnavského južného podvežia (1968, 154). Novšie nálezy tieto predpokladané vzťahy potvrdzujú.

Literatúra

- BARTLOVÁ, M., 2004: Mistr Týnské kalvárie. Český sochař doby husitské. Praha.
- ČERNÁ-STUDNIČKOVÁ, M., 1984: A művészeti élet és kapcsolatai Pozsonyban, Zsigmond király uralkodásának idején, *Ars Hungarica* XII, č. 1, 29–49.
- FIALA, A., 1995: Stredoveké premeny Bratislavského hradu: In: Fiala, A. – Šulcová, J. – Krútky, P., Bratislavský hrad, 19–49. Bratislava.
- 1999: Konzoly s maskarónmi z Bratislavského hradu (kat. č. 11). In: Gotické umenie z bratislavských zbierok. Mestské múzeum a Slovenská národná galéria v Bratislave, kat. výst., (Glatz, A. C., ed.), 27–29. Bratislava.
- FŮRYOVÁ, K., 1997: Trnavský kostol sv. Michala, *ZbSNM XCI, Archelógia* 7, 85–93.
- GLATZ, C. A., 1999: Skulptúra a tabuľová malba. In: Gotické umenie z bratislavských zbierok. Mestské múzeum a Slovenská národná galéria v Bratislave, kat. výst. (Glatz, A. C., ed.), 11–25. Bratislava.
- JANKOVIČ, V., 1968: Kostol sv. Michala v Trnave, *Monumentorum Tutela, Ochrana pamiatok* 2, 225–226.
- KROUPA, P., 1999: A Stibor-síremlékek mestere, *Budapest Régiségei* 33, 103–120.
- MAROSI, E., 1987: Szobrászat. In: *Művészet Zsigmond király korában 1387–1437*, kat. výst. *Zv. II.* (Beke, L. – Marosi, E. – Wehli, T., edd.), 227–276. Budapest.
- 1999: A budavári Zsigmond-kori szobrok kérdései huszonkét év (és Szent Zsigmond templom feltárásai) után, *Budapest Régiségei* 33, 93–101.
- MENCL, V., 1968: Dóm sv. Martina v Bratislave, *Vlastivedný časopis* 17, 148–160.
- ORIŠKO, Š., 2006: Trnava – Bratislava – Viedeň – stavebná plastika farského kostola sv. Mikuláša v Trnave. In: *Pocta Karolovi Kahounovi. Súvislosti slovenského umenia. Jubilejný zborník* 3, (Oriško, Š., ed.), 49–66. Bratislava.
- PAPP, Sz., 2006: Zsigmond új rezidenciája Pozsonyban. In: *Sigismundus Rex et Imperator. Művészet és kultúra Luxemburgi Zsigmond korában 1387–1437*, kat. výst., Budapest – Luxemburg (Takács, I., ed.), 239–245. Mainz am Rhein.
- ŠIMONČIČ, J., 1968: Kostol sv. Michala v Trnave, *Monumentorum Tutela, Ochrana pamiatok* 2, 227–231.

ZACHAROVÁ, D., 2008: Neznáma tvár trnavského stredoveku, Novinky z radnice. Informačný mesačník mesta Trnava XIX, júl, č. 6, 14.

ŽÁRY, J., 2003: Dóm sv. Martina v Bratislave: architektúra a sochárska výzdoba. In: Dejiny slovenského výtvarného umenia. Gotika (Buran, D., ed.), 223–236. Bratislava.

Zusammenfassung

Die neuesten mittelalterlichen Bauplastikfunde aus der Pfarrkirche St. Nikolaus in Trnava

Zu den neuesten mittelalterlichen Bauplastikfunden aus der Pfarrkirche St. Nikolaus in Trnava zählen zwei Figurelemente. Sie wurden während den kürzlich erfolgten Instandsetzungsarbeiten beim Auseinandernehmen eines Stützpfilers entdeckt. Das erste Fragment stellt das fast ganze Relief einer Männerfigur dar, die eine Schriftrolle in den Händen hält und in einem profilierten architektonischen Rahmen eingesetzt war. Die Gestalt mit Kappe und langem Mantel kann eindeutig als alttestamentarischer Prophet identifiziert werden. Bei dem zweiten Fragment handelt es sich um den Torso einer langhaarigen Männerfigur, wovon der Kopf, ein Teil des Oberkörpers und die linke Hand erhalten sind. Links vom Kopf der Figur wird horizontal ein Schwert abgebildet. Das Relief stellt Christus als Richter dar, der die Wunden auf seiner Handfläche zeigt. Anhand des Themas des richtenden Christus, das Bestandteil der Szene des Jüngsten Gerichts ist, handelt es sich um das Fragment eines Portaltympanons. Trotz seines Erhaltungszustandes und -grades erlauben die Steine zumindest eine elementare Formenanalyse, die den Gegenstand der vorliegenden Studie bildet. Der Kopf des Propheten hat Haare, Schnurrbart und Bart, die in einer wie eine plastische Spirale verlaufenden Linie immer symmetrisch um das Gesicht angeordnet wurden. Ähnliche Merkmale – spiralenförmige Ornamentalisierung und Symmetrie – sind auch für eine Gruppe von Bauplastiken bestimmend, die von dem unter Sigismund von Luxemburg erfolgten Umbau der Königsburg in Bratislava stammen. Beide steinbildhauerischen Fragmente aus Trnava können wahrscheinlich im Westportal der Kirche lokalisiert werden. Sie wurden von Steinbildhauern angefertigt, die nur mit diesem speziellen Auftrag betraut wurden, und zwar während den Bautätigkeiten auf der Burg Bratislava in den dreißiger Jahren des 15. Jahrhunderts. Die neuen Funde bestätigen die für diesen Zeitraum bereits früher vermuteten Beziehungen zwischen Bratislava und Trnava.

PhDr. Štefan **Oriško**, CSc., Katedra dejín výtvarného umenia, Filozofická fakulta Univerzity Komenského, Gondova 2, PO BOX 32, 814 99 Bratislava, stefan.orisiko@gmail.com

