

Novák, David

**Drobná vrchnostenská sídla 13.–17. století v kontextu krajiny Křivoklátska a širšího okolí**

*Archaeologia historica*. 2013, vol. 38, iss. 2, pp. 463-489

ISSN 0231-5823 (print); ISSN 2336-4386 (online)

Stable URL (handle): <https://hdl.handle.net/11222.digilib/128334>

Access Date: 16. 02. 2024

Version: 20220831

Terms of use: Digital Library of the Faculty of Arts, Masaryk University provides access to digitized documents strictly for personal use, unless otherwise specified.

# Drobná vrchnostenská sídla 13.–17. století v kontextu krajiny Křivoklátska a širšího okolí

DAVID NOVÁK

**Abstrakt:** Drobná vrchnostenská sídla byla od středověku do raného novověku nedílnou součástí venkovské krajiny. Úzce zaměřené chronologicko-typologické studie proto nemohou přinést komplexní obraz minulosti, který je možno jinak koncipovaným výzkumem získat. Příspěvek se snaží na základě statisticky věrohodných dat přinést nový vhled do problematiky panských sídel a poukazuje na možnosti takovýchto metod při jejich studiu. Základem je deskripce sídel po stránce formální, prostorové, chronologické, ale i majetkoprávní a následné zpracování pomocí formalizovaných metod.

**Klíčová slova:** tvrz – Křivoklátsko – nedestruktivní archeologie – formalizované metody – krajina.

**Small manors of the 13th–17th centuries in the context of the Křivoklátsko region landscape and its wider surroundings**

**Abstract:** Small manors owned by the nobility made up an inseparable part of the Czech landscape from the Middle Ages until the early modern age. Narrowly specialised chronological and typological studies do not provide a comprehensive picture of the past that, however, can be obtained through different manners of research. This contribution presents a novel insight into the subject of manors based on statistical data, and points out the possible use of different methods in their study. The methods are rooted in the description of the manors in terms of construction, space, chronology and ownership, as well as in the subsequent processing of the results by means of formalized methods.

**Key words:** Manor – Křivoklátsko – non-destructive archaeology – formalized methods – landscape.

## Úvod

Výzkum drobných vrchnostenských sídel se v poslední době opírá především o poměrně podrobné encyklopedické zpracování určitých oblastí, které jistě lze považovat za velmi přínosné v rámci otvírání zatím neznámých kapitol dějin jednotlivých popisovaných objektů. Tyto publikace však lze považovat za čistě analytické a krom úvodních slov v předmluvách se až na výjimky (např. Laval 2013) nepokouší posunout naše vědění o panských sídlech směrem k syntéze, která by odhalila zásadní zákonitosti v datech, natož k interpretaci výsledků, a zůstávají u obecných a běžně známých konstatování.

Druhým faktorem, který charakterizuje zdejší pojetí bádání o drobných vrchnostenských sídlech je silně zjednodušující přístup, který se ve výsledku spokojí s chronologicko-typologickou klasifikací, zabředává do terminologického chaosu, kterým jsou práce často zatíženy a rezignuje na zasazení celé problematiky do širšího krajinného a sociálně-historického kontextu, které jsou ale rozhodujícími faktory ovlivňujícími celý proces vzniku, zániku a samotného „žítí“ sídel.

Příspěvek je shrnutím poznatků nabytých při zpracování diplomové práce (Novák 2012) a zároveň pokusem o nový pohled na téma v minulosti mnohokrát diskutované, kterému jsme ale stále mnoho dlužni. Jako modelové území pro studium byla vybrána oblast křivoklátského loveckého hvozdu<sup>1</sup> a širšího okolí (okresy Beroun, Kladno, Rakovník a Rokycany), které je spojováno právě fenoménem loveckého hvozdu, jehož stabilitu, ale i dynamiku proměn, je možno na příkladu drobných sídel vykreslit a ukázat tak, že tyto objekty k nám nepromlouvají jen jako nositelé informací o sobě samých, ale jako důležitý zdroj poznání krajiny a lidského působení v ní jako celku.

## Použitá data

Největším deficitem bádání se zdá být absence statistických analýz, o které bychom mohli opřít naše další poznání. Proto jsem se pokusil na základě dosavadních prací (Novák 2010;

<sup>1</sup> O křivoklátském loveckém hvozdu naposledy např. Razím a kol. 2010, starší práce Benešová–Žižka 1987; Durdík 1999; Kočka 2009; Razím 2002, 21–38.

2011) vytvořit metodický postup, který by bylo možno aplikovat na tento typ dat. Základním stavebním kamenem bylo shromáždění dostupných publikovaných informací o drobných vrchnostenských sídlech na území zmiňovaných čtyř okresů. Je známou skutečností, že jak v historických pramenech, tak v dnešním pojetí má označení objektu jako tvrz značnou variabilitu a pro celkové shrnutí posloužilo jediné označení „drobná vrchnostenská sídla“. Toto rozpětí je však natolik velké, že postihuje na jedné straně prosté objekty, kterými mohou být mlýny, svobodnické dvory, a dokonce i venkovské usedlosti (srov. Kovář 2010), a na straně druhé též menší hrádky a zámky (srov. Musil 2006). Pro potřeby práce byly sledovány zmínky o všech kvalitativních úrovních těchto objektů, avšak jako tvrz v pravém slova smyslu je zde chápán obvykle fortifikovaný objekt, výrazně odlišný od běžné usedlosti, který slouží jako správní a hospodářské centrum vrchnosti a obvykle plní také rezidenční funkci. Z této množiny jsou vyloučeny objekty dosahující prokazatelně vyšší kvalitativní úrovně (hrady, zámky), a spadají sem též některé tzv. rezidenční dvory, kde budova tvrze v organismu dvora zaujímá výlučné postavení, a tzv. panské domy. Zcela vynechávám celou skupinu městských šlechtických sídel (vrchnostenské domy ve městech, městské paláce), pokud se prokazatelně nejedná o tvrz. Zařazeny jsou naopak objekty, které mohly mít pouze refugiální funkci,<sup>2</sup> avšak dnes již nejsme schopni jejich pravý účel posoudit (například ochrana těžebních a hutních areálů; srov. Nováček 2001, 295–296) a mohlo se proto také jednat o panská sídla (například Hutě, Ostrý). Bližší vymezení je při proměnách forem těchto objektů v podstatě nemožné a naopak případný podrobnější popis by měl být načrtnut v závěru. Pro pochopení role drobných vrchnostenských sídel v krajině, vlivu na ni a jejich rozmanitosti, je podobný přístup nezbytný (srov. Karel–Knoll–Krčmář 2009, 14–19). Není divu, že s takto nesourodým vzorkem je třeba pracovat velmi obezřetně a uvědomovat si, že data jsou velmi náchylná ke zkreslení.

Písemné prameny bývají značně rozpolcené. Za základní považujeme objevení lokality v predikátu (*de Buschowitz*), ač to nemusí znamenat přímo samotnou existenci sídla (srov. Panáček 2002, 10). Větší váha může být přikládána těm zmínkám, kde jsou urození označováni „sezením v“ (*residens in*). Méně častá je přímá písemná zpráva o tvrzi, která bývá ve starších pramenech označována jako *municio, curia omagialis* (Panáček 2002, 10), *fortalicium, propugnaculum*, někdy i *castellum* (Musil–Svoboda 1998, 6) a *promontorium fossatum* (Musil 2006, 16), v českých pramenech pak přímo jako tvrz (někdy též jiné názvy – např. obydlí, stavení apod.). Často se však stává, že jsou tak sídla označována až po svém zániku (*deserta*; Panáček 2002, 10).

Celá databáze je založena především na rešerši dostupné literatury. Použita byla jak souhrnná kompendia, tak regionální publikace, a do jisté míry také články v periodikách. Jako sekundární zdroj sloužily historické mapy prvního a druhého vojenského mapování, mapy stabilního katastru, soudobé katastrální mapy a dnešní i historické mapy leteckého snímkování.<sup>3</sup>

<sup>2</sup> Pro vesnické obyvatelstvo v případě ohrožení vsí, ochrana těžebních areálů apod. Refugiální funkce je zdůrazněna například u kapitulní tvrze v Čisté: „...jakož i opevnění panské na zdech i střechách opravovati, aby poddaní včas nebezpečí mohli v ní hledat ochrany.“ (Kočka 2010, 461).

<sup>3</sup> Úplný seznam titulů použitých pro tvorbu databáze a mapových podkladů: Anděl a kol. 1984; Anderle 1996; 2008; Anderle–Rožmberský 1994; Anderle–Švábek 1990; 1992; 1993; 1997; Baier 2010; Bělohávek a kol. 1985; Blažková–Lomecká–Neustupný 2008; Brachtel–Rožmberský 1991; Bukačová 2000; Buračinská 2008; Cechner 1911; 1913; Čibera 2011; Durdík 1984; 1989; 1995; 2002; 2005a; 2005b; 2008; 2009; 2011; Hnízdilová 2006; Chmelíř 2007; Jelínek 1877; 1879; Jůna 1928; 1931; Karel–Krčmář 2006; Kašička 1984; Kočka 2009; 2010; Kolektiv 1998–2005; Koller 1968; Krolmus 1858; Krucký 2000; Květ 2002; Lüssner 1874; 1886; Mezuliániková 2010; Miler 1991; Mottl 1875–1878; Musil–Plaček–Úlovec 2005; Nováček 2000; Novák–Vařeka 2012; Novobilský 2008; Patejdl 1934; Podlaha 1900; 1912; Profous 1949; 1951; 1954; Profous–Svoboda 1957; Procházka 2011; Razím a kol. 2010; Renner 1935; 1937; 1937a; Rožmberský 1998; 2006; 2008; v *tisku*; Rožmberský–Novobilský 2006; Sedláček 1995; 1996; 1998; 1998a; 1998b; Semotanová 2002; Svoboda–Šmilauer 1960; Synek 1996; 1998; Šafránek Břevnovský 1995–1997; Štauber 1994; Úlovec 2001; 2003–2005; Vařeka 2008; Vařeka a kol. 2006; 2008; Velc 1904; Veselá 2006; Vodvářka 2006; Vytlačil 2006; Wirth 1907.

Podobná je i situace kolem hradů, měst a vesnic, jejichž evidence je pro potřeby analýz rovněž součástí práce. U nich se neseťkááme s tolika nejasnostmi, ale i u hradů a vsí existují málo pochopené či špatně lokalizovatelné objekty (např. hrad Babská skála; Karel–Krcmář 2006, 14; ves Srnice; Rožmberský 2006, 51). U měst a městeček naopak bývají problémy s datací jejich vysazení (nabytí privilegií; srov. Kuča 1996–2011).<sup>4</sup>

## Cíle a metoda zpracování

Získaný vzorek byl vyhodnocen jako dostatečně velký a postihující dostatečně rozmanité území (obr. 1), aby mohl být považován za reprezentativní jak ve smyslu archeologickém, tak statistickém. Vzhledem k vysokému počtu objektů nebylo možno ověřovat všechna data v terénu. Proto byla alespoň jednotlivá tvrzení z různých publikací konfrontována mezi sebou, s řadou map a zároveň konzultována s dalšími badateli. Následný deskriptivní systém, blíže popsany v tabulce (tab. 1), byl tvořen s ohledem na otázky metodické,<sup>5</sup> otázky distribuce a chronologie<sup>6</sup> a otázky vztahu k jiným sídlům a zázemí.<sup>7</sup> V menší míře je pak věnována pozornost konkrétní podobě sídel, avšak jedná se spíše o doplňkové informace pro dokreslení celkového obrazu, ne o cíl studia jako takový.<sup>8</sup> Kromě základního popisu tak databáze, která je realizována v prostředí ArcGIS, obsahuje informace o stavu dochování a umístění objektu, jeho chronologickém zařazení, majetkoprávních vztazích, formálních vlastnostech, prostorových vlastnostech<sup>9</sup> a dalších skutečnostech.<sup>10</sup>

Analýzu pramenů je možné rozdělit na několik kroků:

- a) zanesení bodu do mapové vrstvy GIS;
- b) sběr dostupných informací o polohopisu, chronologii, majetkové držbě a formálních vlastnostech objektu;
- c) určení důvěryhodnosti existence a důvěryhodnosti lokalizace;
- d) zjištění prostorových vztahů a deskriptorů závislých na poloze.

Zpracování analyzovaných dat probíhalo v několika fázích a v různých rovinách. Již na začátku práce jsme si definovali, že základními prostředky budou prostředí GIS a formalizované statistické metody, především pak analýza hlavních komponent. Pro zpracování jsou klíčové jednotlivé skupiny objektů:

- skupina C (481 objektů)
  - všechna evidovaná (i potencionální sídla)
- skupina B (225 objektů)
  - důvěryhodnost existence = 100 %
- skupina A (152 objektů)
  - důvěryhodnost existence = 100 %
  - důvěryhodností lokalizace = 100 %
  - přesnost lokalizace s odchylkou do 25 m

<sup>4</sup> Vrchnostenské dvory, kostely, obce, hrady atd. byly do mapy stejně jako tvrže zanášeny na základě popsaných pramenů. Dlužno dodat, že pro lokalizaci dvorů, pro něž je pramenná základna zcela nepostačující, byly brány v potaz písemné zmínky v historických pramenech a případné dvory zobrazené v prvním a druhém vojenském mapování bez ohledu na jejich datování, které bývá vesměs velmi obtížné a jejich návaznost na starší objekty těžko prokazatelná (srov. Chotěbor–Smetánka 1985, 47–48; Chotěbor 1991, 179).

<sup>5</sup> Lze jasně vymezit pojem tvrže a tyto objekty dále typologicky dělit? Na základě čeho lze predikovat výskyt tvrže? Je možno uspokojivě využít analýzy hlavních komponent pro studium tohoto typu dat?

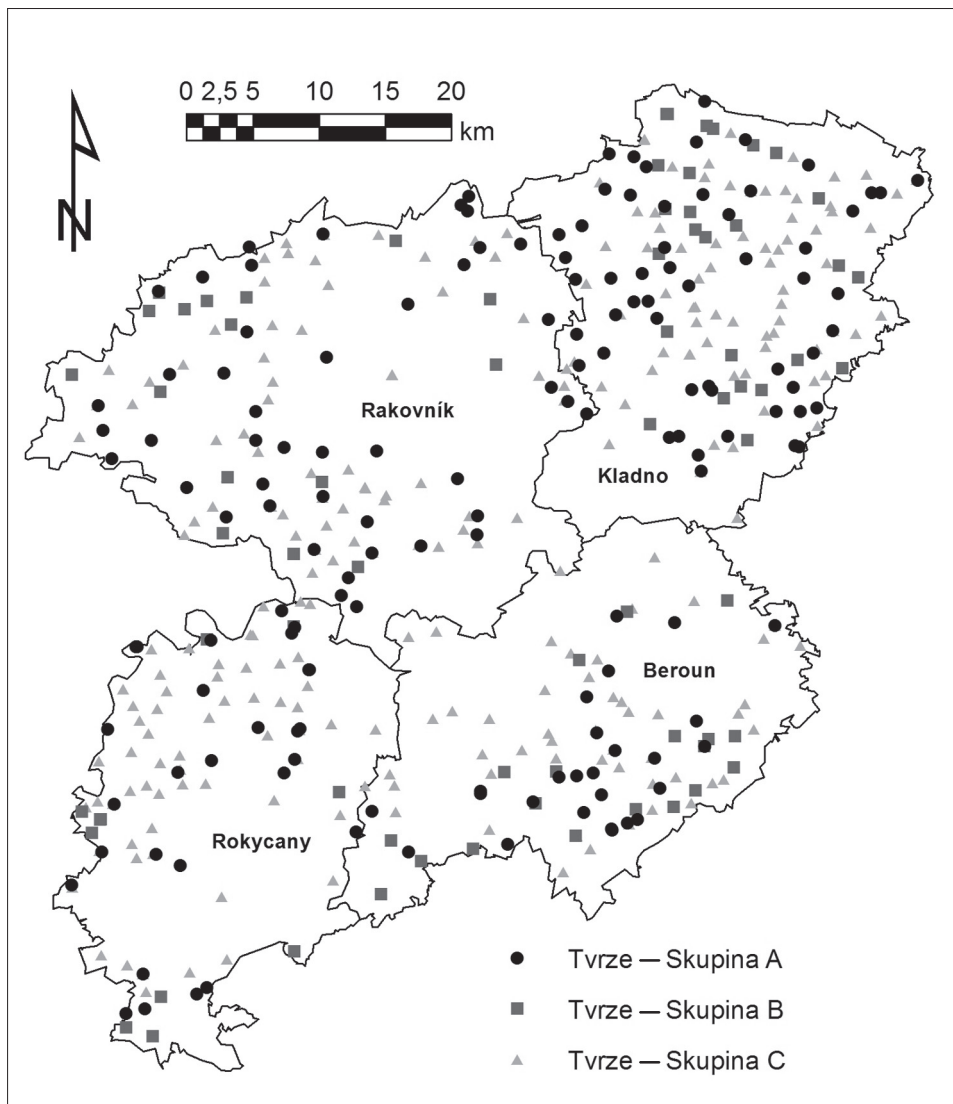
<sup>6</sup> Navazuje rozložení tvrží v krajině na starší struktury? Jak vypadal vývoj regionu na základě distribuce sledovaných objektů a majetkoprávních vztahů? Je možno postihnout oblast loveckého hvozdu na základě studia tvrží? Je vývoj regionálně podmíněn?

<sup>7</sup> Je poloha tvrže ve vsi něčím výjimečná? Jaký je vztah tvrže k hospodářskému zázemí a přírodním podmínkám? Je výskyt tvrží ovlivněn jinými typy sídel (hrad, město)?

<sup>8</sup> Podrobnému rozboru typologie sídel a jejich vyhledávání a dokumentaci v terénu se věnují postupně publikované dílčí studie zaměřené na konkrétní regiony (Novák–Vařeka 2012; 2013).

<sup>9</sup> Tyto deskriptory zaznamenáváme pouze u těch lokalit, kde jsme schopni spolehlivě určit jejich polohu.

<sup>10</sup> Více k jednotlivým deskriptorům a vymezení jejich obsahu viz Novák 2012, 18–22.



Obr. 1. Distribuce drobných vrchnostenských sídel v jednotlivých okresech podle vymezených skupin. Mapa D. Novák.  
 Abb. 1. Verteilung kleiner herrschaftlicher Sitze in den einzelnen Bezirken entsprechend den abgegrenzten Gruppen. Karte D. Novák.

Skupina C byla použita pro celkovou evidenci lokalit a doplňkově při popisu historického vývoje regionu. Její role je především informativní a určuje rozsah pojednávané problematiky. Skupina B je používána pro chronologické statistiky, kdy není třeba znát přesnou polohu sídla. I přesto, že u ní byly sledovány některé formální aspekty, nejsou kvůli případnému zkreslení dat neznámými hodnotami brány v potaz. Skupina A je ta, která byla podrobena všem ostatním analýzám, pokud nebude výslovně uvedeno jinak.<sup>11</sup>

Mimo to bylo do databáze zařazeno 701 obcí, z nichž 31 bylo ve vymezené době městem, nebo městečkem, 403 hospodářských dvorů a 47 hradů (obr. 2–3). Statistické vyjádření hodnot, kterých deskriptory nabývají, naleznete v tabulce (tab. 1) a grafu (obr. 4).

<sup>11</sup> K podobnému rozdělení došel ve své studii i J. Panáček (2002, 11).

VLASTNOST	HODNOTA	ZASTOUPENÍ
okres	BE	19 %
	KL	33 %
	RA	25 %
	RO	22 %
katastrální území	název katastrálního území	
lokality	název lokality	
stav dochování	jiné	1 %
	predikát	40 %
	tvrz zanikla	37 %
	tvrz zanikla – reliktů zdiva	1 %
	tvrziště – zbytky	6 %
	tvrziště – zachovalé	4 %
	tvrziště – s reliktů zdiva	1 %
	tvrz zcela/výrazně přestavěná	5 %
	tvrz stojící/přestavěná	6 %
přesnost lokalizace	do 10 m	39 %
	do 25 m	7 %
	do 250 m	3 %
	na katastrální území	51 %
typ lokalizace	hlavní stavba tvrze (věž, palác apod.)	16 %
	střed tvrziště	31 %
	střed hospodářského dvora, kterého je tvrz součástí	10 %
	jiný	3 %
	podle predikátu (umístěno na katastrální území)	40 %
důvěryhodnost lokalizace	<20 %	52 %
	20–49 %	5 %
	50–99 %	6 %
	100 %	36 %
důvěryhodnost existence	<20 %	28 %
	20–49 %	15 %
	50–99 %	10 %
	100 %	47 %
bibliografie	zkrácené citace zdrojů	
vzdálenost od hospodářského dvora**	vzdálenost (m)	Ø 235; Me 60
vztah k hospodářskému dvoru**	ve středu dvora	3 %
	v obvodu dvora	28 %
	při dvoře	43 %
	opodál dvora (do cca 250 m)	11 %
	dvůr ve stejné obci	5 %
	bez dvora	11 %
	ano/ne	3 %
dvůr byl fortifikovaný**	ano/ne	3 %
vzdálenost od intravilánu**	vzdálenost (m)	Ø 276; Me 150
vztah k intravilánu**	ve středu návsi	4 %
	v obvodu návsi	24 %
	v obci	16 %
	při obci	36 %
	mimo obec	14 %
	bez obce	7 %
převýšení vůči intravilánu**	rozdíl (m)	Ø 4; Me 0
nadmořská výška**	výška (m n. m.)	Ø 361; Me 365
vzdálenost od vodního zdroje**	vodní zdroj součástí fortifikace (1)	28 %
	vzdálenost (m)	Ø 81; Me 50
poblíž rybníka**	ano/ne	29 %
poblíž kostela**	ano/ne	13 %
poloha v trenním reliéfu**	horní hrana	6 %
	opyš	3 %
	ostrožna	13 %

	rovina	11 %
	svah	26 %
	terasa	6 %
	údolí	34 %
	vrchol kopce	2 %
sklon terénu**	sklon (°)	Ø 4; Me 3
vzdálenost od lesa**	vzdálenost (m)	Ø 586; Me 590
členitost okolí (do 1500 m)**	sklon (°)	Ø 3; Me 3
zalesnění okolí (do 1500 m)**	0	24 %
	1	41 %
	2	25 %
	3	10 %
popis polohy v intravilánu**	?	7 %
	bez obce	7 %
	mimo obec	11 %
	přes údolí	12 %
	při obci	24 %
	uprostřed návsi	4 %
	v čele návsi	10 %
	v obci	13 %
	v obvodu návsi	13 %
tvář tvrziště**	?	27 %
	čtyřúhelník	18 %
	tvář ve dvoře	34 %
	nepravidelný	1 %
	ovál/kruh	20 %
	solitérní stavba	1 %
pedologie**	půdní typ	
geomorfologie**	typ podloží	
doba vzniku	čtvrtina století	
doba zániku	čtvrtina století	
obnovená*	ano/ne	18 %
přežila ves*	ano/ne	4 %
zanikla se vsí*	ano/ne	12 %
důvod zániku*	?	26 %
	přesídlení	5 %
	sloučení	4 %
	nezanikla (do 20. století)	8 %
	změna majitele	43 %
	zničení	17 %
existence v daném období (24 deskriptorů)	ano/ne	viz graf
doba existence*	počet (let)	Ø 221; Me 175
přestavby**	století, kdy byla tvz přestavována	34 %
přítomnost příkopu**	ano/ne	44 %
přítomnost valu**	ano/ne	34 %
přítomnost další fortifikace**	ano/ne	19 %
přítomnost palácové stavby**	ano/ne	41 %
přítomnost věžové stavby**	ano/ne	27 %
přítomnost bránské budovy**	ano/ne	9 %
přítomnost dalších staveb**	ano/ne	5 %
postavena ze spalného materiálu**	ano/ne	9 %
byla součástí manského systému*	ano/ne	16 %
přestavěna na zámek**	ano/ne	21 %
přestavěna na hrad**	ano/ne	1 %
majitelé (22 deskriptorů)	majitelé tvrze od 12. do 18. století	

Tab. 1. Popis deskriptorů a statistické vyjádření nabývaných hodnot (zastoupení, průměr, medián) pro jednotlivé skupiny objektů; \* – pouze pro skupinu B; \*\* – pouze pro skupinu A.

Tab. 1. Beschreibung der Deskriptoren und des statistischen Ansatzes der zusammengetragenen Werte (Vorkommen, Durchschnitt, Median) für die jeweiligen Objektgruppen; \* – nur für Gruppe B; \*\* – nur für Gruppe A.

## Historický vývoj regionu ve světle drobných vrchnostenských sídel

Dat získaných při studiu menších panských sídel v regionu, lze využít nejen pro popis sídel samotných. Jak se v poslední době ukazuje, můžeme zkoumáním i takto omezené skupiny objektů přispět k pochopení dynamiky vývoje krajiny, vzniku a zániku struktur, které ji formovaly a vytvořit tak její reprezentativní obraz v průběhu dějin (srov. Novák 2011; Bolina 2002, 136–176; Gabriel–Panáček 1994, 27–62). Následující text vznikl především na základě distribučních map pro jednotlivá časová období (obr. 5–9), ke kterým byly poté připojeny informace o majetkové držbě drobných šlechtických sídel, měst, městeček a hradů. Období od začátku 13. do třetí čtvrtiny 17. století bylo vybráno z toho důvodu, aby obsáhlo postupný rozvoj sídel již od počátku jejich zakládání až po změny po třicetileté válce.

Vymezené pojetí studia majetkoprávních vztahů kontrastuje s pojetím historiků. Jako srovnání dobře poslouží práce J. Juroka o české šlechtě, která nabízí pohled na obdobný časový úsek, jaký je předkládán zde. Jak sám konstatuje, při přisuzování vlivu jednotlivým rodům se opírá především o pozice šlechty v různých zemských úřadech, případně o patronátní práva k farnostem či o majetkovou příslušnost hradů (Jurok 2000, 34). Tato práce se naproti tomu opírá o skutečné (hmotné) jednotky sídelní struktury – tvrze, města, hrady, někdy vsi – a snaží se tak zobrazit faktickou moc šlechty, nejen jejich delegovaný obraz ve formě úřadů a patronátních práv, která navíc bývají často velmi zavádějící a o skutečném vlastnictví statků toho mnoho neříkají (srov. Panáček 2002, 10).

Prezentováno je pouze celkové shrnutí velmi komplikovaného vývoje, který byl podrobně popsán v původní absolventské práci (Novák 2012, 35–62). Zdůrazněny jsou skutečnosti, které zasluhují bližší pozornost.

Jisté je, že ač se v případě Křivoklátska jedná o území prostorově ucelené, jeho vývoj je značně nelineární. Jasnou prostorově i majetkově stabilní oblastí je pouze křivoklátský lovecký hvozď, ale i ten doznává během staletí pozorovatelných změn. Zprvu je tato doména držena bezvýhradně panovníkem (obr. 5), ale s nástupem šlechtických rodů se území začíná zmenšovat. Ani jeho zabezpečení zeměpanskými hrady nezaručuje, aby se několikrát nedostal do rukou šlechty.<sup>12</sup> Ta ho však nikdy nedrží dostatečně dlouho a pevně, aby byla schopna ho zcela rozdrobit, a tak jeho zmenšování probíhá až do druhé poloviny 15. století zakládáním statků na jeho okrajích a postupným ukrajováním jeho plochy. Částečně se ale jedná o řízený proces, kdy je západně od Křivoklátska, na Rakovnicku s přesahem na severní Rokycansko, budována manská služební soustava hradu a zde vzniklé statky jsou tak nepřímo k němu navázány (obr. 3; srov. Razím a kol. 2010, 66–68; Kočka 2009, 109–273).<sup>13</sup> Zlom nastává na konci 16. století kdy císař Rudolf II. vykupuje řadu statků od šlechtických majitelů a znovu tak konsoliduje Křivoklátsko téměř v rozsahu konce 13. století a opět k němu připojuje jihovýchodní Rokycansko (obr. 8, 10).<sup>14</sup> Na rozdíl od jiných oblastí, kde se příliš nevyskytují šlechtická sídla, je na Křivoklátsku rovněž nižší podíl vesnického osídlení (obr. 2).

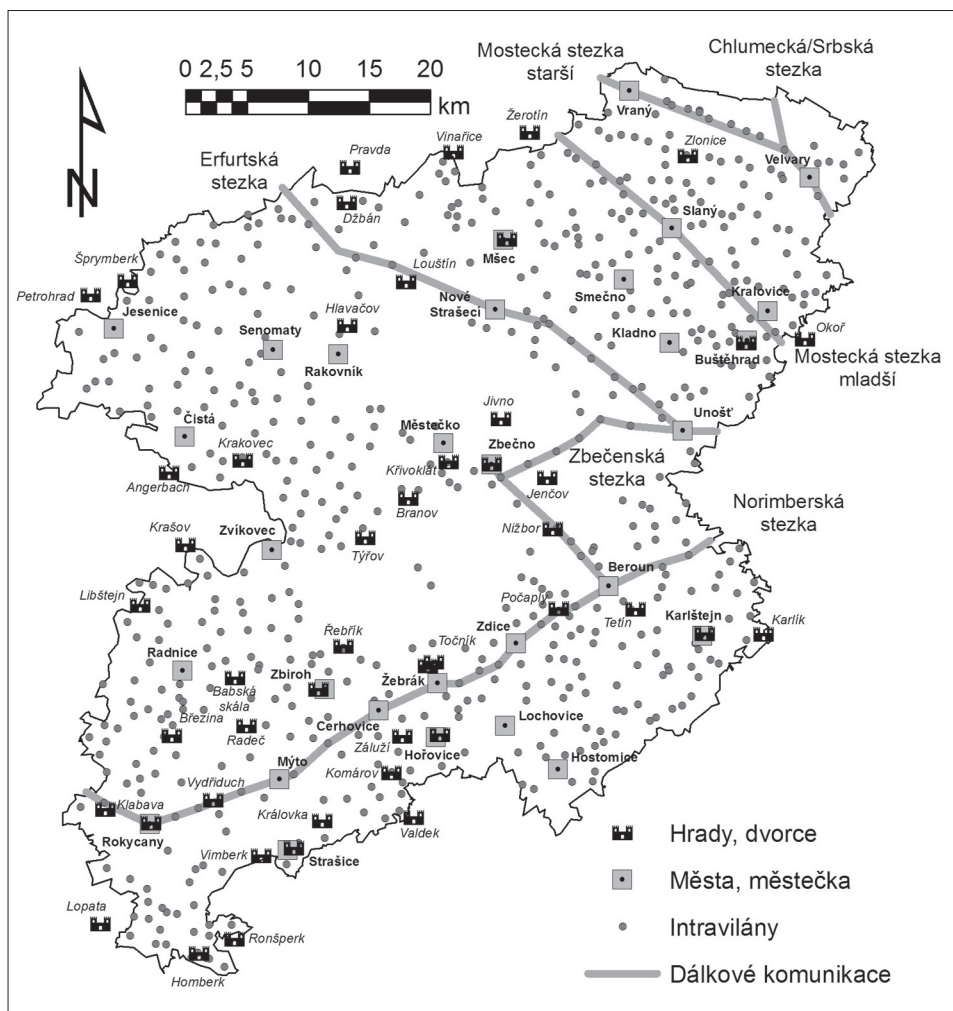
Ostatní plochu polygonu je možné rozdělit na řadu vývojových celků, které mají svá specifika. Dělení podle okresů by bylo příliš zavádějící jak z důvodu přítomnosti loveckého hvozdu, tak kvůli nejednotnosti držby i v jejich rámci. Jediným kompaktně působícím

<sup>12</sup> Například počátkem 14. století Zajícům z Valdeka, později pánům z Rabštejna, pánům z Rožmitálu na počátku 16. století, na jeho konci Lobkovicům, po třicetileté válce pánům ze Schwarzenberka

<sup>13</sup> V menším měřítku podobné manské tvrze nalezneme na jihovýchodním Berounsku s příslušností ke Karlštejnu. Část manských tvrzí a vsí je i jinde po území Rakovnicka a Kladenska a ty kromě Křivoklátska slouží též hradu v Mělníce (Velká Bučina, Malovary), či dokonce Vyšehradu (Třeboc) a Pražskému hradu (Lidice u Otrub).

<sup>14</sup> Vývoj majetkové držby panovníka (ale i církve) koresponduje s pozorováním J. Juroka (2000). Panovnické majetky rostou do počátku 15. století a poté postupně klesají (na úkor šlechty) k nejmenší držbě před polovinou 16. století. Tento stav se zásadně lepší až s koncem 16. století, ale další citelná krize nastupuje hned před polovinou 17. století. Církevní držba kulminuje po polovině 14. století a poté stagnuje na vysokých hodnotách do počátku husitských válek, kdy přichází o veškeré statky. Necelá třetina se jim pak koncem 15. století vrátí a velmi pomalý růst zaznamenáváme až do konce sledovaného období.





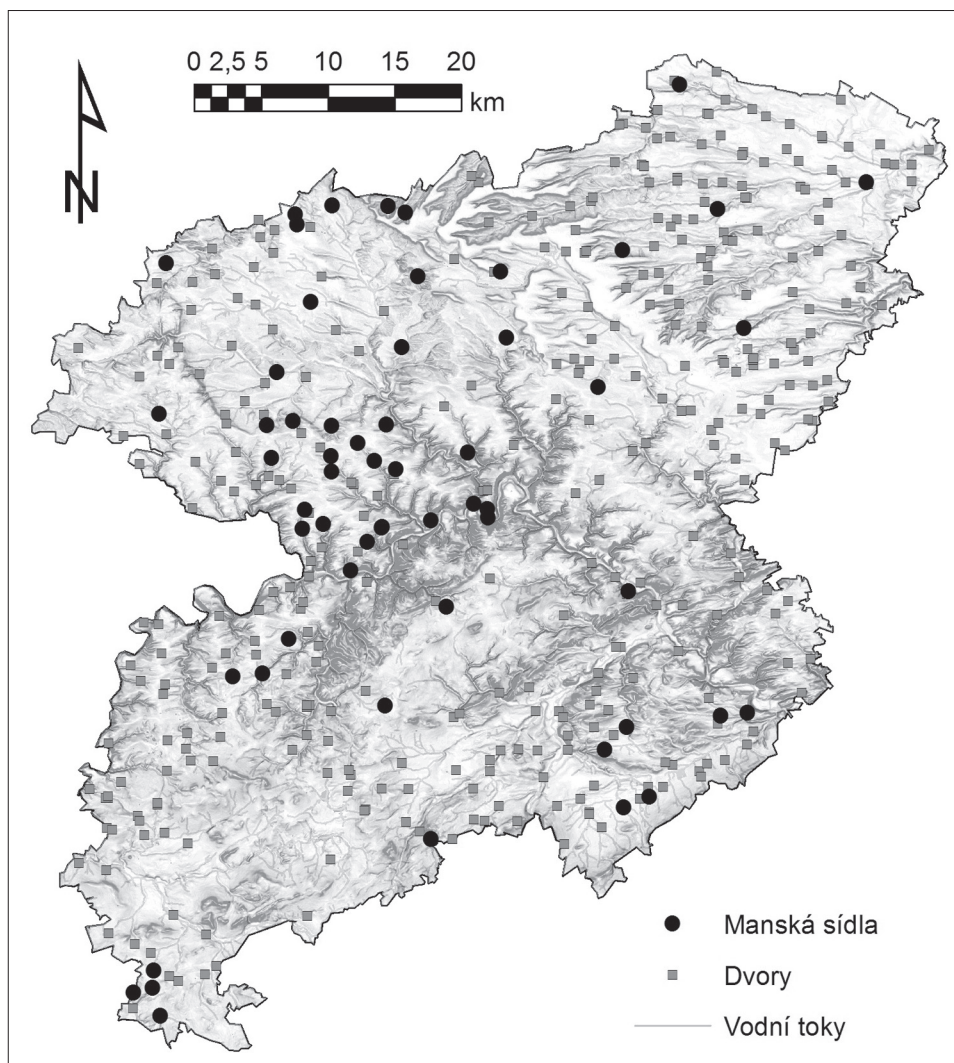
Obr. 2. Distribuce hradů, měst a obcí a průběh dálkových komunikací. Mapa D. Novák.

Abb. 2. Verteilung der Burgen, Städte und Gemeinden und der Verlauf der Fernstraßen. Karte D. Novák.

okresem se zdá být Kladensko, které je kolébkou drobných šlechtických sídel.<sup>15</sup> Tam se po celou sledovanou dobu držely hlavně menší statky a nikdy se nevytvořilo podhoubí pro to, aby některý z rodů převzal absolutní hegemonii. Je také zajímavé, že je to jediný okres, kde se vyjma husitských válek dlouhodobě udržují církevní domény spravované z tvrzí. Nápadné je velmi nízké zastoupení hradů (pouze čtyři hradů; obr. 2), což může být důsledkem právě neschopnosti místní šlechty vybudovat si zde výsadní postavení. Nesourodě působí část východně a jihovýchodně od města Slaného, kde byly vsi drženy výhradně v církevních rukou (kapitula sv. Víta, Břevnovský klášter atd.) nebo patřily přímo městu Slanému a šlechta nikdy nedostala šanci se tu uchytit (srov. Velc 1904). Proto zde nenalzáme ani žádné tvrze.

Podobných oblastí, kde je sice bohaté vesnické osídlení, ale tvrze zde nenalezneme, je více a téměř vždy je možné takovou situaci odůvodnit majetkovými poměry. Patří mezi ně celé

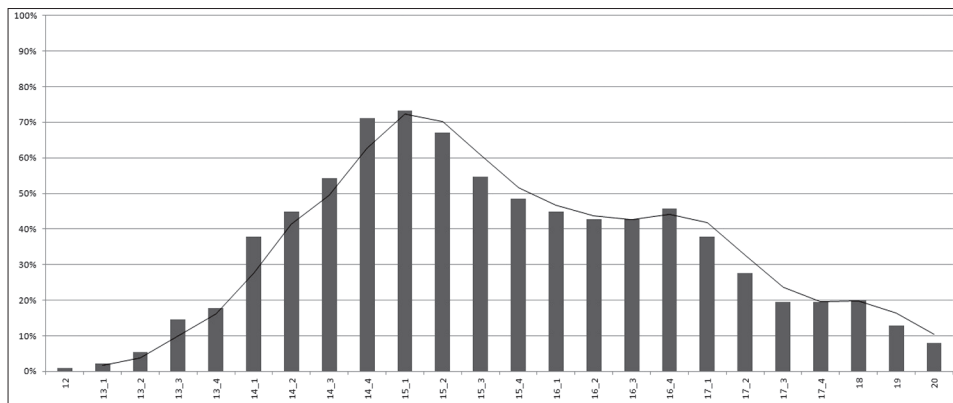
<sup>15</sup> Na několika lokalitách se dokonce podařilo výzkumem prokázat opevněné objekty předcházející tvrzím pocházející již z hradištní doby (osobní sdělení M. Procházka).



Obr. 3. Distribuce hospodářských dvorů a manských sídel. Na podkladu svazitost terénu na základě základní mapy České republiky 1 : 10 000. Mapa D. Novák.

Abb. 3. Verteilung der Gutshöfe und Lehenssitze. Auf Grundlage der Abschüssigkeit des Geländes und gemäß Grundkarte der Tschechischen Republik 10 : 10 000. Karte D. Novák.

levobřeží řeky Berounky na okrese Beroun, kde vsi spadaly buď z části do církevních rukou a z části přímo pod Karlštejn (srov. Jůna 1931), stejně jako okolí Zdic a Žebrácko. Na něj plynule navazuje Rokycansko, kolem hradu Řebříka. Toto území bez drobných panských sídel je sice přerušeno Zbirožskem, ale i zde tvrze nejpozději po husitských válkách mizí. Pokračovat lze Strašickem, Holoubkovskou kotlinou a Radečskem a výčet končí v okolí Rokycan. Potkává se zde několik faktorů, kterými lze situaci vysvětlit. Prvním a pravděpodobně nejdůležitějším je poloha dálkové komunikace Praha–Plzeň (obr. 2), k níž drobnou šlechtu panovník ani vyšší šlechta nepustí. Chtějí sami těžit jak z možnosti prodeje zboží v tržních městečkách, tak z výběru konduktu za ochranu stezky a z cel (srov. Rožmberský v tisku). Druhým faktorem, specifickým pro Rokycansko, je přítomnost bohatých železno-rudných zásob na Strašicku a Radečsku (Vařeka–Holata–Rožmberský–Schejbalová 2011, 337), což opět přitahuje hlavně větší rody. Stejně jako na Kladensku pak okolí Rokycan drží



Obr. 4. Vývoj počtu drobných vrchnostenských sídel (skupina B). Graf D. Novák.

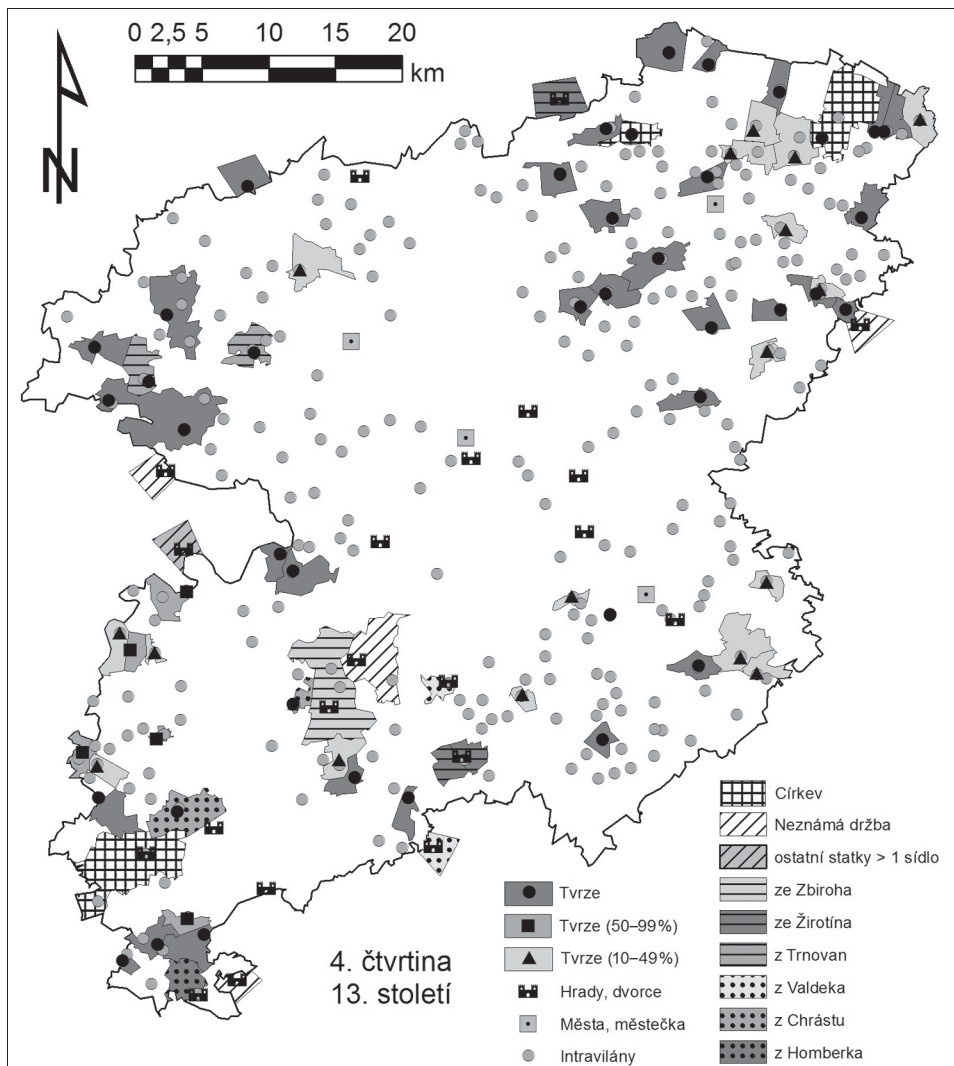
Abb. 4. Entwicklung der Anzahl kleiner herrschaftlicher Sitze (Gruppe B). Diagramm D. Novák.

do 15. století církev, která si opět udržuje odstup od menších šlechtických statků. Na nejnižším výběžku Rokycanska můžeme absenci tvrzí odůvodnit přítomností hradů Homberka a Ronšperka. Jistou disproporcii počtu sídelních jednotek a správních sídel trpí také Radnicko, avšak zde nejsme schopni spolehlivě určit příčinu takového úkazu. V Rakovnickém okrese za příklad poslouží oblast severně od Čisté a severovýchodní část Rakovnické kotliny, kde obce dlouhodobě spadaly pod královský majetek spravovaný z Křivoklátku.

Tvrze tvoří v čase proměnlivé enklávy, které jsou však ve svých základech neměnné. První se rodí ta největší – na Kladensku (první polovina 13. století), ale následují ji brzy další na západním Rakovnicku a na jižním a severním Rokycansku a Komárovsku (druhá polovina 13. století). Do konce 13. století dochází k rozvoji západního Rokycanska (obr. 5). Jihovýchodního Berounska se týká až další mohutný nástup tvrzí na počátku 14. století. Ten se ale naopak vyhybá Rokycansku a na Rakovnicku statky přibývají opět na západě, ale i na severu. Kladensko se bouřlivě rozvíjí celé. Před polovinou 14. století dochází ke kumulaci statků ve vymezených oblastech a až jeho druhá polovina přináší vznik sídel na jihovýchodě a severovýchodě Rakovnicka a na Rokycansku západně od Radnic, případně na Zbirožsku. Vrcholu dosahuje počet tvrzí na přelomu 14. a 15. století (obr. 6), jednotlivé oblasti se však již nerozšiřují, kromě několika málo výjimek. Husitské války pak přináší redukci sídel, nejdříve hlavně jižně od Jesenice (západní Rakovnicko), poté všeobecně v celé ploše Křivoklátska a okolí. Na konci 15. století, respektive na počátku 16. století, zůstává nově zcela bez drobných vrchnostenských sídel jižní Rokycansko, Zbirožsko, jihozápadní a západní Rakovnicko a Komárovsko (obr. 7).<sup>16</sup> Úbytek je ale zřetelný všude. Během 16. století se rozložení tvrzí příliš nemění, jen na jeho konci vznikají nové statky na jihu Rokycanska a na Berounsku tvrze ustupují z Hořovické brázdy a přežívají na pravobřežní části Karlštejnské vrchoviny a na Podbrdsku (obr. 8). Už na počátku 17. století se úplně ztrácejí tvrze ze Zbirožska a okolí Berouna, záhy následované centrálním a severovýchodním Rakovnickem a na něj navazujícím západním Kladenskem. Výsledkem je po polovině 17. století velká ucelená plocha loveckého hvozdu a panství s tvrzemi v poměrně pravidelných intervalech rozmístěná po zbylém území s výjimkou západního a středního Rakovnicka. Největší jejich koncentrace zůstává na západním Křivoklátku (obr. 9).<sup>17</sup>

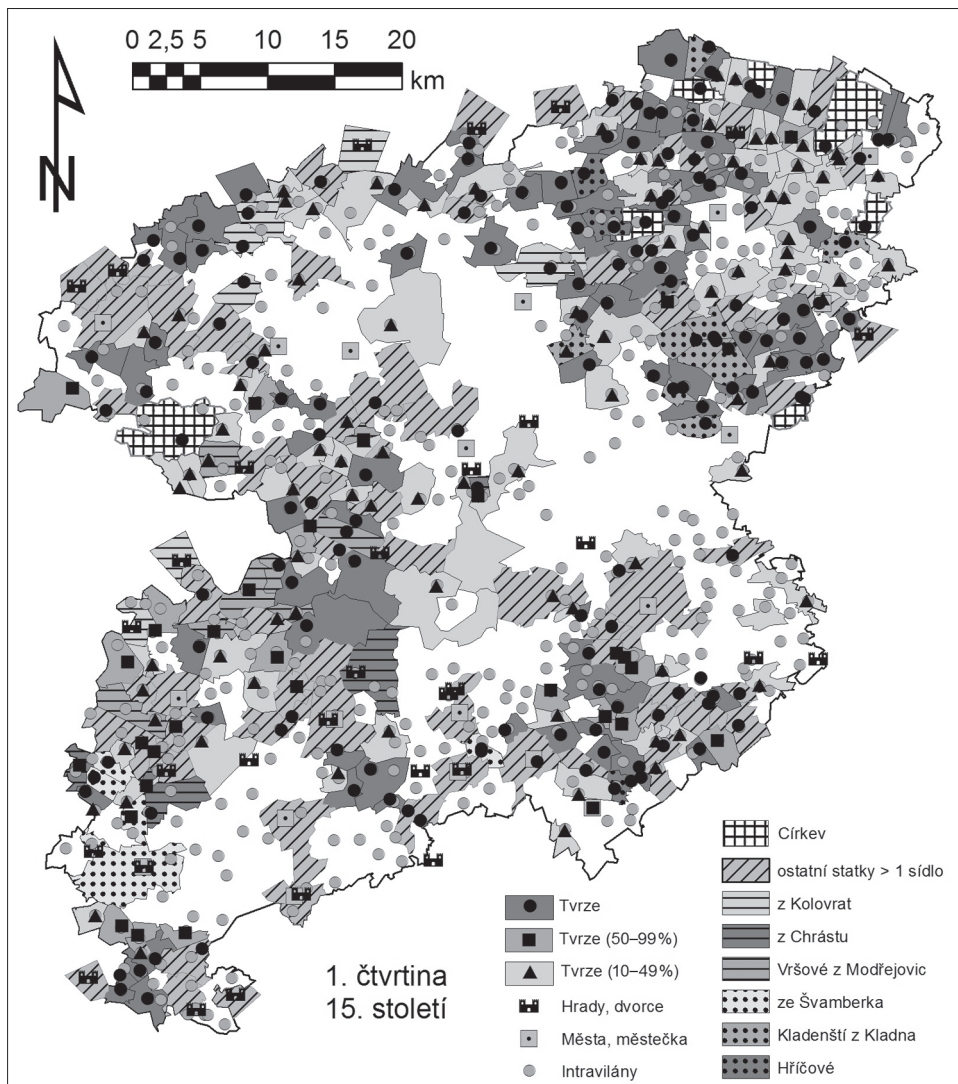
<sup>16</sup> Zde jde o kombinaci důsledků válek a zkupování majetku Pešíky z Komárova, kteří navíc Komárovskou tvrz přestavují na hrad.

<sup>17</sup> K tomu doplníme, že je to právě Slánsko, Podbrdsko a hlavně Rakovnicko, kde již od poloviny 16. století klesá podíl šlechtické držby a obecně patří ke krajům s jejím nejnižším zastoupením v Čechách vůbec. V církevní držbě naopak patří v tomto období Slánsko a Podbrdsko na špici (Jurok 2000, 136, 148). Obecný je však i celkový úbytek šlechtických rodů z 1347 před třicetiletou válkou na 880 po jejím skončení a celková proměna šlechty (tamtéž, 180).



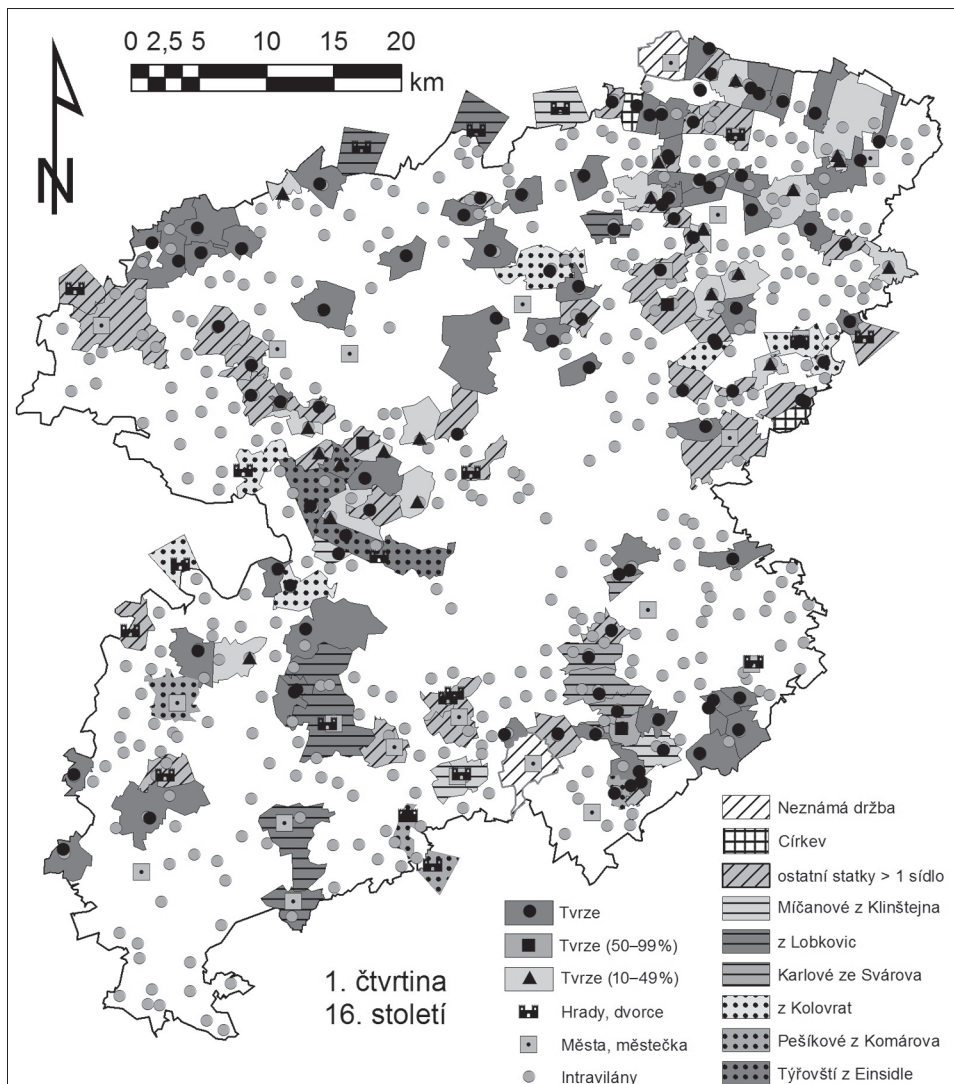
Obr. 5. Stav osídlení a majetkové držby ve čtvrté čtvrtině 13. století se zvýrazněním významnějších statků. Mapa D. Novák.  
Abb. 5. Zustand der Besiedlung und Besitztümer im vierten Viertel des 13. Jahrhunderts mit Hervorhebung bedeutenderer Anwesen. Karte D. Novák.

Co se týče rodů a jejich majetku v oblasti, lze rozlišit jak významné rody pro jednotlivé časové úseky, tak různé strategie pro nakládání s majetkem a zkupování statků. Celá situace vychází z nejstarších rozrodů, ze kterých se tu během věků vyskytují Hroznatovci, Markvarťáci, Vítkovci, Ronovci, Buziči, Divišovci a Sulislavci (srov. Jurok 2000, 15–21; Rožmberský v tisku; Mysliveček 2005–2006; Halada 1993–1994; Kočka 2009; Bůžek–Hrdlička–Král–Vybíral 2002, 39), ale oblast je též bohatá na lokální malé rody. Některé rody byly vyneseny do popředí pro ně příhodnými okolnostmi (např. Zajícové z Valdeka, Bořitové z Martinic), jiné se snažily dlouhodobě budovat své panství a systematicky shromažďovat majetek (např. Kolovratové, Lobkovicové, Kladenští z Kladna, Žďárští ze Žďáru). Dalším rodům naopak historie nepřála a jejich majetek se z různých důvodů (vymření, konfiskace atd.) náhle dostal do cizích rukou (např. Zajícové z Valdeka, Lobkovicové, Kladenští z Kladna, Pětipesští z Chýš a Egenberka). Někdy se majetek šlechtě vytrácí postupně a ta buď přechází do jiné oblasti, nebo chudne (např. Týřovští z Einsidle, Hříčové, z Bysně, Míčanové z Klinštejna,



Obr. 6. Stav osídlení a majetkové držby v první čtvrtině 15. století se zvýrazněním významnějších statků. Mapa D. Novák, Abb. 6. Zustand der Besiedlung und Besitztümer im ersten Viertel des 15. Jahrhunderts mit Hervorhebung bedeutenderer Anwesen. Karte D. Novák.

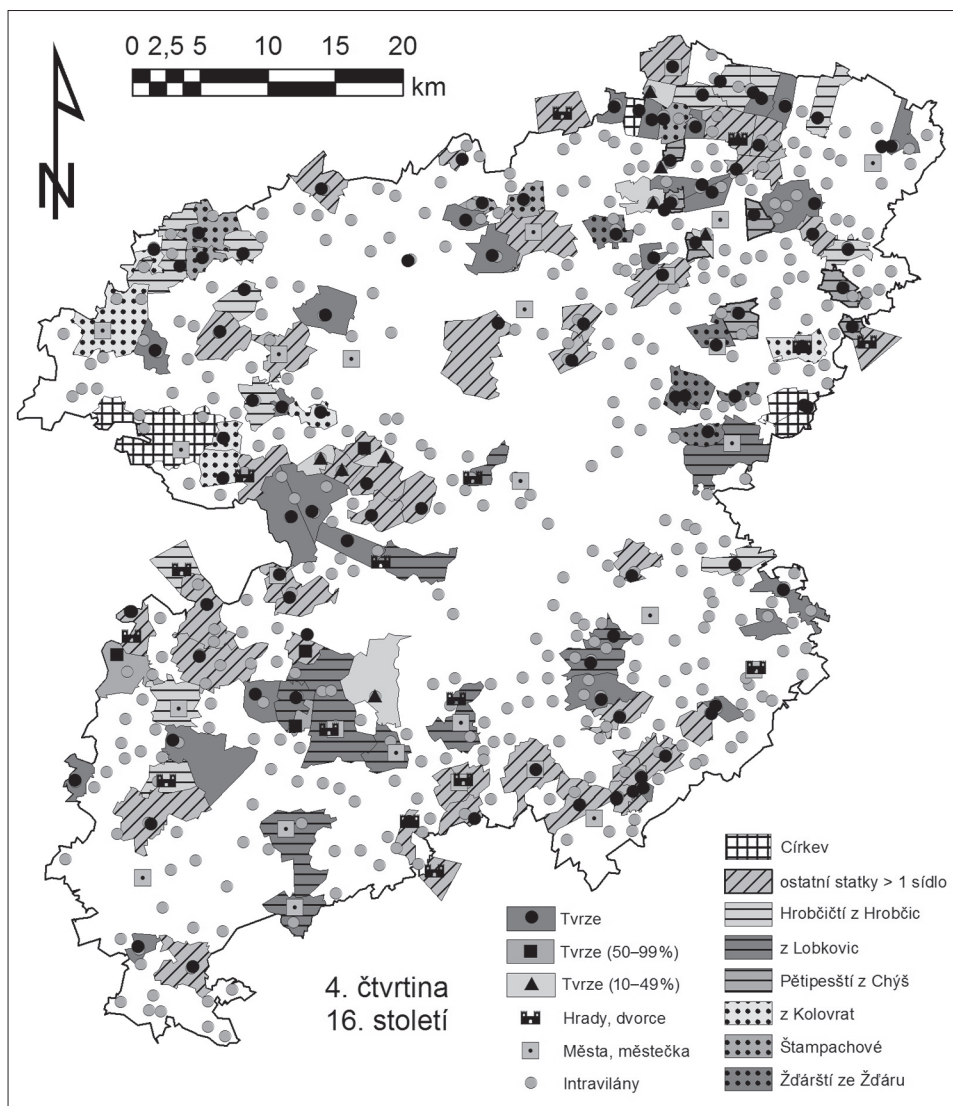
Kolovratové), stejně častý je však strmý pád (např. Hrobčičtí z Hrobčic, Pětipesští, Lobkovcové, Rožmberkové). Ukazuje se, že některé rody systematicky a dlouhodobě zkupují sídla v určité oblasti, případně zde budují nová (např. Valkounové z Adlaru, Pešíkové z Komárova, Žďárští ze Žďáru, Hříčové z Jimlína, Rožmberkové, Vratislavové z Mitrovic). Jsou ale i takové, u kterých dochází k postupnému přesunu po oblasti (např. z Chrástu, Hrobčičtí z Hrobčic, z Kolovrat, Běšínové z Běšin, z Gutštejna), a šlechta která nakupuje statky zcela náhodně po celém území (např. Muchkové z Bukova). Setkáváme se i se statky děleními na několik větších dílů na různých okresech (např. Bořitové z Martinic), což lze někdy zdůvodnit existencí několika rodových větví (např. páni z Kolovrat, Žirotínové). Některé, především větší rody sem přicházejí ze sousedních okresů a získávají zde velké i malé majetky jen dočasně (často do zástavního držení) a třeba se i několikrát vracejí (např. z Rožmitálu, ze Šternberka, z Valdštejna, z Bubna). Největší podíl je samostatných statků a jejich počet se



Obr. 7. Stav osídlení a majetkové držby v první čtvrtině 16. století se zvýrazněním významnějších statků. Mapa D. Novák.  
Abb. 7. Zustand der Besiedlung und Besitztümer im ersten Viertel des 16. Jahrhunderts mit Hervorhebung bedeutender Anwesen. Karte D. Novák.

neustále proměňuje (obr. 11). Růst sledujeme do konce 14. století, v první polovině 15. století stagnuje a od té doby se až do 17. století jejich množství jednak kvůli úbytku tvrzí a především z důvodu sjednocování panství snižuje (srov. obr. 4 a 11).<sup>18</sup> Za celé období se vystřídá

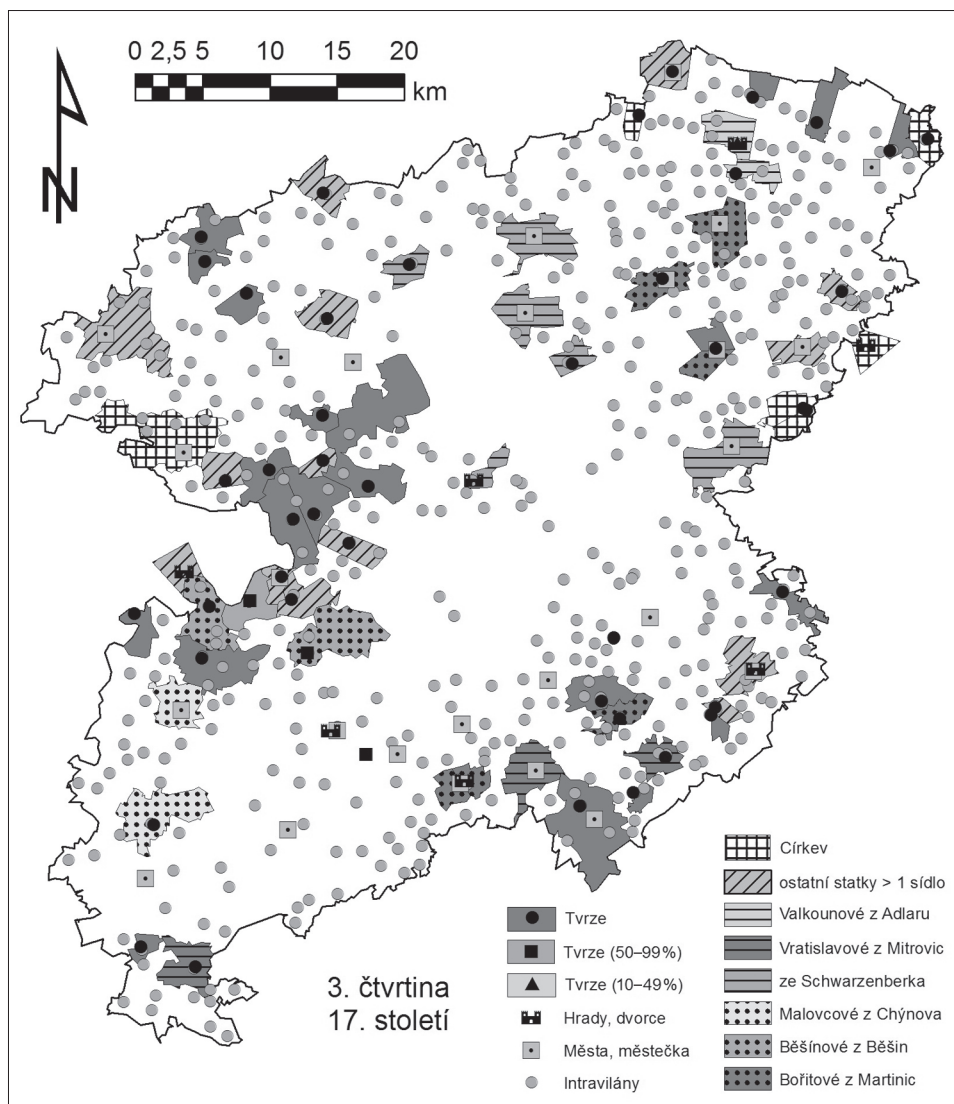
<sup>18</sup> Působivé je srovnání s údaji v publikaci J. Juroka, který dokládá sjednocování na základě berních rejstříků z 16. a 17. století podle počtu osedlých přínaležejících k jednotlivým statkům. Při srovnání se zbytkem Čech vyplývá, že na Rakovnicku a Podbrdsku sledujeme nejnižší míru sjednocení v Čechách. Slánsko je na tom o něco lépe, nicméně i tak zůstává pod průměrem (Jurok 2000, 528–532). Vyplývá z toho, že se (s přihlédnutím k poznámce o podílu šlechtické držby) jedná o poměrně specifické okresy (nemluvíme zde o Rokycansku, které spadá pod Plzeňský kraj a tvoří jeho velmi malou součást). To vzhledem k přítomnosti Křivoklátského královského hvozdu není vůbec překvapivé. Jurok navíc takový stav vysvětluje starší (předkolonizační) majetkovou tradicí středních Čech, odlišnou od hraničních jednorázově kolonizovaných oblastí. Stejně tak se jedná o menší kraje a ve shodě s autorem vidí důležitou roli panovnického majetku (Jurok 2000, 163). Hlavní účel zdejších úrodných statků (hlavně na Slánsku) spatřuje v zásobování ostatních oblastí zemědělskými produkty (Jurok 2000, 165).



Obr. 8. Stav osídlení a majetkové držby ve čtvrté čtvrtině 16. století se zvýrazněním významnějších statků. Mapa D. Novák.  
Abb. 8. Zustand der Besiedlung und Besitztümer im vierten Viertel des 16. Jahrhunderts mit Hervorhebung bedeutenderer Anwesen. Karte D. Novák.

80 rodů, které se krátkodobě (po jedno čtvrtstoletí) připomínají na více než jednom sídle. Dalších 56 jich drží větší doménu nejméně padesát let. Mezi neúspěšnější patří 30 rodů, které přežívají na svých panstvích alespoň sto let, a poslední skupina 11 rodů má kontinuitu dosahující dvou set a více let. Celkem je zde možné zaznamenat 956 různých šlechtických přídomků a majitelů, z nichž 301 spadá do některého z 90 větších rodů.

Všechny velké či malé rody včetně panovníka se neomezují jen na jeden typ správních sídel, ale jsou jim připisovány hrady, města, městečka i tvrze podle jejich možnosti. Stojí za upozornění, že jediný (!) větší rod, který nikdy nevladl žádnou tvrz a přitom se zde pohyboval více než sto let, jsou Rožmberkové. Stojí tak za zvážení, zda časté používání rožmberského dominia jako příkladu typického šlechtického velkostatku a systému správy panství není zavádějící. Jejich správní systém se evidentně vymykal běžnému uspořádání



Obr. 9. Stav osídlení a majetkové držby ve třetí čtvrtině 17. století se zvýrazněním významnějších statků. Mapa D. Novák.  
 Abb. 9. Stand der Besiedelung und Besitztümer im dritten Viertel des 17. Jahrhunderts mit Hervorhebung bedeutenderer Anwesen. Karte D. Novák.

statku a případná generalizace zapříčiněná nedostatkem pramenů pro jiná panství může být velmi nebezpečná (srov. Šimůnek 2005).

### Statistické zpracování

Jako hlavního statistického nástroje bylo využito analýzy hlavních komponent, která byla již mnohokrát popsána jinde včetně úskalí, která ji provázejí (srov. především Neustupný 2007). Nebudu zde proto rozebírat jednotlivé aspekty této metody, stejně jako důvody volby a využití konkrétních deskriptorů, a zmíním pouze, že jako relevantní byly brány faktory s vlastním číslem větším než 1, faktorové zátěže větší než 0,3 nebo menší než - 0,3 a jako entity typické pro daný faktor byly zvoleny ty objekty, které měly příslušné faktorové skóre vyšší než 1.



Samotné zpracování pak proběhlo zvlášť pro chronologické deskriptory (pro skupinu B) a zvlášť pro deskriptory typologické (pro skupinu A), které projevovaly dostatečnou variabilitu a splňovaly ostatní podmínky vstupu do analýzy (srov. Neustupný 2007, 106–107). Následně byly na základě faktorového skóre k faktorům přiřazeny informace z nominálních deskriptorů, což dovolilo vykreslit barvitější celkový obraz situace a zároveň tato data posloužila jako externí evidence pro validaci zjištěných struktur. Získali jsme tak celkem 13 faktorů, z nichž čtyři jsou založeny na chronologii a ostatní na typologii. Jejich vynesemím do mapy opět na základě faktorového skóre bylo možno postihnout prostorový aspekt vybraných faktorů.

Vyjma toho, byly mezi sebou porovnány jednotlivé okresy jako nezávislé vzorky a identifikovány případné nepravidelnosti, které pak byly interpretovány v širších souvislostech. Posledním krokem bylo vyhodnocení takových skutečností, které se neprojevily v předchozích analýzách, nicméně na základě dalšího zpracování se ukázalo, že je opomenout nelze. V rámci předkládané studie není dostatek prostoru pro konkrétní popis faktorů a hodnot deskriptorů. Proto opět odkazují na plné znění práce, kde jsou tato data podrobně uvedena (Novák 2012, 68–80). Zde uvádím pouze základní výstupy analýzy hlavních komponent (tab. 2–3).

Variable	Factor Loadings (Varimax normalized) Extraction: Principal components			
	Factor 2	Factor 4	Factor 3	Factor 1
13_3	0,816232	-0,034487	-0,089156	-0,026866
13_4	0,856419	-0,036493	-0,136991	-0,061488
14_1	0,850131	0,249429	0,065310	0,018494
14_2	0,816084	0,296969	0,082831	-0,031028
14_3	0,659008	0,506677	0,028762	-0,051015
14_4	0,325100	0,827642	-0,048669	-0,076675
15_1	0,231903	0,878886	0,023727	-0,108778
15_2	0,102103	0,855536	0,212616	-0,054729
15_3	-0,052525	0,663986	0,554714	0,006844
15_4	-0,076068	0,538091	0,706114	0,022428
16_1	-0,034885	0,302961	0,853123	0,046092
16_2	-0,029575	0,127304	0,862013	0,089790
16_3	0,019280	-0,047564	0,825989	0,303270
16_4	-0,002161	-0,262573	0,698367	0,489743
17_1	0,025150	-0,198270	0,467389	0,662479
17_2	-0,014054	-0,203215	0,264539	0,735362
17_3	-0,055781	-0,027656	0,050757	0,948720
17_4	-0,055781	-0,027656	0,050757	0,948720
18	-0,054974	-0,018562	0,059122	0,943997
19	-0,000439	0,098999	0,085150	0,792411

Tab. 2. Faktorové zátěže chronologických faktorů (černě > 0,5 a < -0,5; šedě > 0,2 a < -0,2).

Tab. 2. Faktorladungen der chronologischen Faktoren (schwarz > 0,5 a < -0,5; grau > 0,2 a < -0,2).

## Interpretace výsledků

Lze konstatovat, že samotné okresy se od sebe značně liší. Tyto odlišnosti jsme se snažili popsat na základě drobných vrchnostenských sídel a je nesporné, že taková cesta vede k pozoruhodným výsledkům. Jediný okres, který působí trvale celistvě je Kladensko, které částečně patřilo k jádru původních knížecích Čech a došlo zde k velmi brzkému vyvrcholení proměny a stabilizace sídelní struktury v celé ploše okresu. S tím souvisí i časný rozvoj šlechtických statků, které se zde uchytily v již existující sídelní struktuře, a díky tomuto základu nikdy nedošlo k nástupu jediného hegemona, který by území sjednotil.

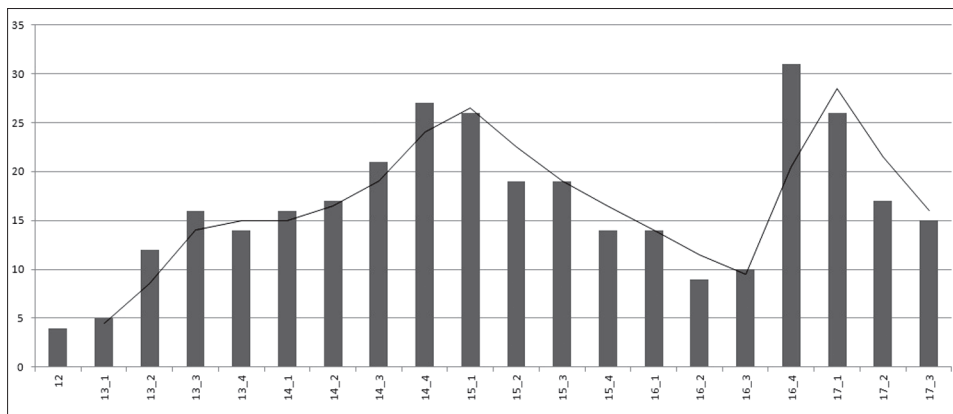
Variable	Factor Loadings (Varimax normalized) Extraction: Principal components								
	Factor 1	Factor 2	Factor 3	Factor 4	Factor 5	Factor 6	Factor 7	Factor 8	Factor 9
voda	0,089908	-0,075588	0,039697	<b>0,818183</b>	0,119662	0,017223	0,123999	-0,062153	0,111925
prevys_int	-0,027650	0,123969	0,066624	<b>0,806774</b>	-0,066644	0,063885	0,007169	0,015277	0,020306
vyska	0,024820	0,161457	<b>0,339040</b>	<b>0,271646</b>	-0,313991	<b>-0,498200</b>	-0,127504	0,154039	<b>0,304853</b>
les	-0,032395	-0,149203	<b>-0,842811</b>	-0,050881	0,143788	-0,063656	0,055767	-0,146805	-0,098685
prikop	0,019550	<b>0,842799</b>	0,050656	-0,058988	-0,097164	0,073659	0,035136	0,121885	-0,004729
val	0,058832	<b>0,829863</b>	-0,036731	0,129261	-0,013565	0,077645	0,056934	<b>0,205797</b>	-0,058467
dalsi_fort	<b>-0,302169</b>	<b>0,504424</b>	-0,112370	-0,090978	<b>0,289838</b>	<b>0,351097</b>	<b>-0,166477</b>	-0,000636	<b>0,284856</b>
palac	<b>-0,786107</b>	-0,052603	-0,020292	-0,092870	0,006576	0,176819	0,096754	-0,149966	0,088919
vez	-0,150562	<b>0,483789</b>	0,011764	-0,041185	-0,147084	<b>-0,231520</b>	0,046033	<b>0,434622</b>	0,040306
brana	<b>-0,467797</b>	<b>0,400274</b>	0,039372	-0,082489	0,138523	<b>-0,265762</b>	<b>0,215300</b>	-0,117628	-0,031395
obnovena	-0,174862	-0,002053	-0,083312	-0,120361	-0,044475	0,010168	-0,021214	-0,018531	<b>-0,785423</b>
spalna	0,197911	0,077439	<b>0,281128</b>	<b>0,268035</b>	-0,108129	0,067838	0,123058	<b>0,598589</b>	<b>-0,203206</b>
kostel	-0,105227	-0,017266	-0,050611	0,045703	<b>0,840837</b>	-0,057778	0,023079	0,033809	0,023250
exist	<b>-0,637799</b>	-0,031202	<b>-0,333652</b>	-0,035287	0,193830	-0,140476	-0,169934	-0,090407	<b>-0,380532</b>
zalesneni	0,042059	0,113090	<b>0,889790</b>	0,057611	-0,111044	-0,120938	-0,066822	0,147554	0,121229
sklon	0,124785	<b>0,431142</b>	<b>0,300629</b>	0,112687	<b>0,274471</b>	<b>0,311001</b>	<b>-0,295885</b>	-0,010166	0,041003
manstvi	0,158803	-0,079671	<b>0,208919</b>	0,104267	0,106035	-0,155524	<b>-0,736042</b>	0,102743	-0,175596
zamek	<b>-0,790407</b>	-0,078302	-0,059572	0,031663	0,118952	-0,133287	-0,057276	-0,031959	-0,187236
stav_num	<b>-0,766175</b>	-0,017120	0,122786	-0,008224	-0,134436	0,060321	0,102463	0,079263	0,137609
prest_poc	<b>-0,758908</b>	0,021470	-0,175786	0,021009	0,102811	-0,089375	0,021291	-0,068049	<b>-0,426151</b>
intr_num	0,063799	<b>0,209203</b>	<b>0,177517</b>	<b>0,284279</b>	-0,280986	<b>0,629492</b>	-0,032582	0,165274	0,082690
dvr_num	0,356829	<b>0,551847</b>	<b>0,235651</b>	0,136102	0,033879	-0,083272	-0,086854	<b>-0,204201</b>	0,063312
clenitost	0,050124	-0,133941	<b>0,807906</b>	0,033174	0,160627	0,085501	-0,010040	-0,175419	-0,061473
rybnik	0,001627	-0,007466	-0,044150	<b>-0,292828</b>	-0,136660	0,159030	<b>-0,768068</b>	-0,096440	0,149465
ves_zan	0,099794	0,140851	-0,031328	-0,157616	0,128126	0,070668	-0,096370	<b>0,785111</b>	0,147411

Tab. 3. Faktorové zátěže typologických faktorů (černě > 0,5 a < -0,5; šedě > 0,2 a < -0,2).

Tab. 3. Faktorladungen der typologischen Faktoren (schwarz > 0,5 a < -0,5; grau > 0,2 a < -0,2).

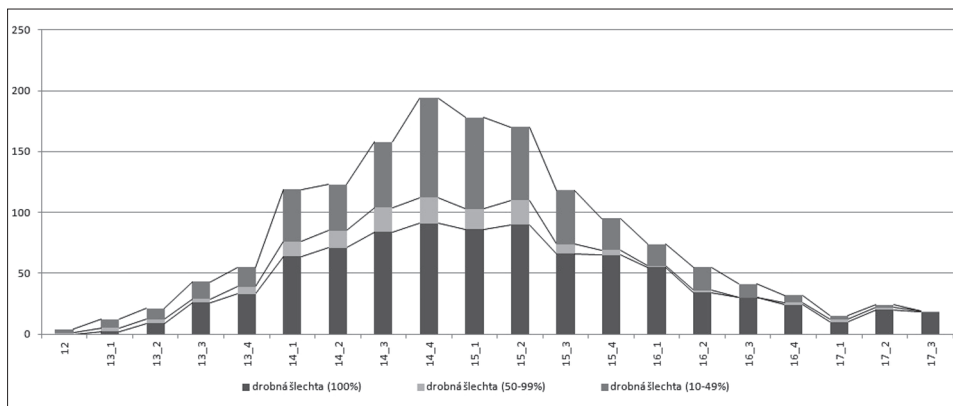
Tomu odpovídá také nízký počet hradů a obrovské množství zdejších tvrzí. Stabilizačním prvkem mohlo být také bohaté zastoupení církevních držav. Stejně tak úrodnost zdejšího území mohla hrát roli ve schopnosti uživit větší množství hospodařících zemanů. Typická kolonizační území naopak najdeme na Rokycansku, Rakovnicku a Berounsku. S nimi jsou spojovány zdejší první tvrze. Rakovnicko ale není osídleno nikdy celé – zde je přítomnost loveckého hvozdu na východě okresu. Nejdéle se drobné šlechtické statky udržují na jihu, v tradiční oblasti křivoklátských manských tvrzí. Na Rokycansku se osídlení postupně dostává do většiny plochy, ale zdaleka ne všude spolu s drobnými šlechtickými sídly. Velká část okresu totiž připadla do rukou vyšších šlechticů ještě před tím, než se zde menší statky stihly vytvořit, a ač panství postupem času mění své majitele, nikdy sem nižší šlechta plně nepronikne. Na Berounsku je situace pro drobné statky ještě méně příznivá. Tvrze se během 14. století začnou rozvíjet v pásu při jižní hranici okresu, ale nikdy se jim nepodaří překročit linii vytyčenou stezkou Praha–Plzeň, chráněnou řadou hradů. Naopak jsou od ní postupem času vytlačovány silnějšími rody, případně panovníkem, a dostávají se až na okraj do podhůří Brd či na Karlštejnskou vrchovinu. Je zajímavé, že přestože měly tvrze na Berounsku takto omezený prostor, jsou zde umístěny hlavně v příhodných polohách údolí a rovin, ale se slabší vazbou na intravilán (preference polohy před zázemím?) a na kostely. Každopádně je faktem, že je to jediný okres, kde tvrze od počátku 15. století trvale ubývá. Obecně tvrzím neprospívá ani přítomnost větších měst, ať již je to Beroun, Slaný, Rakovník, Hořovice či Rokycany.

Nejméně příznivé jsou podmínky pro vznik tvrzí na Rokycansku. Kromě výše popsaného, je to především vysoká členitost a nadmořská výška velké části Rokycanska. Tvrze si tu hledají prokazatelně nejčastěji umístění v nepříhodných polohách svahů ve velkých nadmořských výškách. Již to samotné bránilo vzniku většího počtu sídel a katastrofu přinesly husitské války, které region velmi postihly a byly to právě ty nejvýše položené tvrze, které neunesly tíhu válečných událostí a nevyplatilo se je po uklidnění situace obnovovat. Drobná šlechta se tu stáhla pouze do nejpříznivějších poloh a nový vzestup koncem 16. století byl rychle ukončen příchodem další války (srov. obr. 12). Podobný úbytek tvrzí v nejvyšších polohách



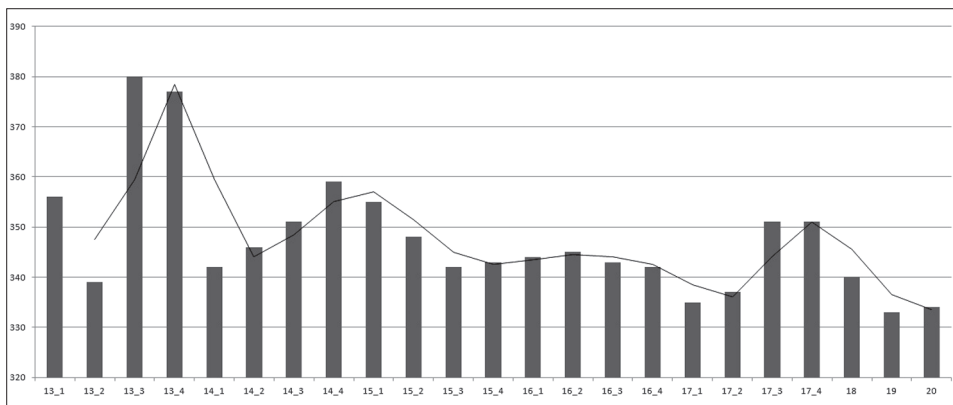
Obr. 10. Vývoj počtu sídel (tvrze, hrady, města) držných panovníkem. Graf D. Novák.

Abb. 10. Entwicklung der Anzahl der Sitze (Festen, Burgen, Städte) im Besitz eines Herrschers. Diagramm D. Novák.



Obr. 11. Vývoj počtu statků s pouze jedním sídlem (tvrzi, hradem, městem). Graf D. Novák.

Abb. 11. Entwicklung der Anzahl der Anwesen mit nur einem Sitz (Feste, Burg, Stadt). Diagramm D. Novák.



Obr. 12. Vývoj průměrné nadmořské výšky poloh drobných vrchnostenských sídel v čase (střední nadmořská výška oblasti je 391 m). Graf D. Novák.

Abb. 12. Zeitliche Entwicklung der durchschnittlichen Höhe über dem Meeresspiegel der Lagen kleiner herrschaftlicher Sitze (die mittlere Höhe über dem Meeresspiegel beträgt 391 m). Diagramm D. Novák.

je zřetelný na Rakovnicku, kde zanikají tvrze hlavně v kopcovitém okolí Chmelištné. Na Kladensku se husitské války podepsaly více na celkovém prořídnutí sítě, než na naprostém zničení některých oblastí, jako tomu je jinde. Je přesto doložitelné, že také tam mizí tvrze ve výše položených jižních a západních partiích okresu (viz obr. 13).

Pomocí faktorové analýzy jsem mimo jiné vytyčil čtyři chronologické horizonty. Důležité je si uvědomit, že si tyto horizonty nejsou rovnocenné ani svým významem, ani svou vahou.

Sledujeme vývoj od nejstaršího horizontu CH2, typického pro tvrze, které vznikly během raného období rozvoje tvrzí nejspíše koncem 13. století, dochovaná do dnešních dní jako tvrzíště, ale též je řada z nich zaniklých. Nalezeme je jak na Kladensku, tak v rozvíjejících se sídelních komorách na Rakovnicku a Rokycansku, ve vyšších polohách, což dokazuje jejich vazbu na nově kolonizovaná území.<sup>19</sup> Často je u nich přítomna sakrální stavba – kostel. Tyto věžovité stavby kruhového či oválného půdorysu, obehnané příkopem a valem, někdy spalné,<sup>20</sup> jsou původně sídly nemajetných vladyků, ale postupem času na nich vyrůstá podhoubí budoucích zemanských rodů. Velká část jich podlehla během husitských válek zničení nebo rozpínavosti větších pánů. Ty schopnější rody však přežily do dalšího období a řada z nich přečkala až do hlubokého novověku. Jejich fortifikaci často umocňuje umístění v nepřístupných polohách ostrožen, opyší, hran svahů a teras.<sup>21</sup> Častěji je u nich slabší vazba na hospodářské zázemí, což ale můžeme přisoudit stejně tak stavu výzkumu a dochování dvorů.

Od počátku 14. století vznikaly tvrze typické pro horizont CH4, v okrajových regionech Kladenska a Rakovnicka, částečně na Berounsku. Je mezi nimi méně dochovaných tvrzíšť než v předchozí skupině a spíše se jedná o zaniklé lokality. To není překvapivé, vzhledem k jejich úzké vazbě na intravilány, kde byly stopy po nich setřeny pozdější zástavbou. Důvodem nebo důsledkem (?) toho může být nižší zastoupení fortifikačních prvků. Zatím nejsou přímou součástí dvora, ale jsou v jeho nejbližším okolí. Tyto tvrze se pomalu přesouvají z původních členitých poloh a obsazují rovinnatý terén a údolní nivy. Místo kruhových tvarů nastupují čtyřúhelné dispozice a ve velkém také dvory, které jsou pak často přestavovány. Přibývá palácových tvrzí a komplikovanějších fortifikačních prvků, jako jsou kamenné hradby. Může to být pokus o jakési nové hledání účelu tvrzí, kdy se snaží konkurovat hradům vyšší šlechty. Jak špatná tato úvaha byla, se ukáže během 15. století, kdy z vojenského hlediska tvrze zcela selhávají.<sup>22</sup> Většina těchto objektů, ale nezaniká násilně, nýbrž spíše kvůli majetkovým přesunům koncem 15. a v první půli 16. století. Velký díl z nich je spojován se vznikem manského systému. Tato sídla, z nichž se téměř třetina dožila 19. století a byla proměněna v zámky, jsou již od počátku v rukou zámožnějších majitelů a dochází k dalšímu sjednocování a postupnému zániku tvrzí nevýrazných vladyků.

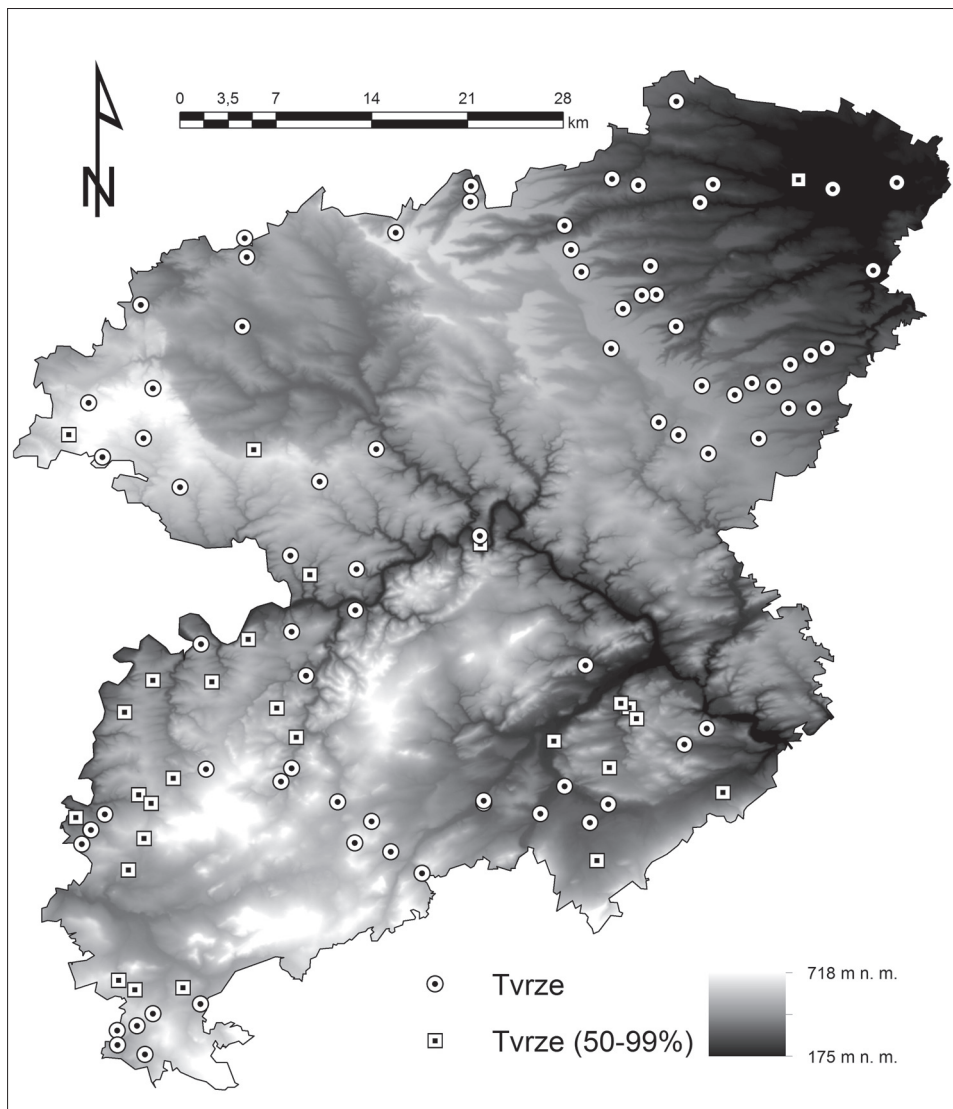
V horizontu specifickém pro 16. století (CH3), se tvrze nacházejí v úrodných polohách Kladenska, Berounska a Rakovnicka. Koncentrují se u nich vlastnosti, které charakterizují důležitou roli režijního a podnikatelského hospodaření, které se v této době mezi šlechtou rozvíjí (srov. Bůžek–Hrdlička–Král–Vybíral 2002, 205–221; Čechura 2008, 181–199; Čaplo-

<sup>19</sup> V. Wolf mezi nimi dokonce hledá kolonizační provizoria, která měla pouze zajistit úkony spojené se založením vsi a dále postupně zanikat či hrát velmi malou roli (1998, 106–116). To se však zdá jako málo pravděpodobné. Je pravdou, že tvrze v tomto období mohou s kolonizační souviset, ale jejich častá následná dlouhá kontinuita (někdy až do 20. století) rozhodně popírá jejich provizorní charakter. Přikláním se proto k modelu prezentovanému P. Bolinou, který v nich vidí nositele kolonizace a považuje jejich studium za cestu, jak řešit s ní spojené otázky (2002, 164).

<sup>20</sup> Označovaná souhrnně často jako tzv. motte, u kterých je však důležitým znakem vznik intencionálním navršením středového pahorku (srov. Klápště 2005, 150–159). Užití termínu motte je v našem prostředí obecně více než sporné.

<sup>21</sup> Na rozdíl od informací publikovaných P. Chotěborem se zdá, že poloha v terénním reliéfu není zcela náhodná a má svoje chronologické i typologické souvislosti. Je zajímavé, že na menších vzorcích se tento fenomén v podstatě neprojevil (srov. Chotěbor 1982, 364; Novák–Vařeka 2012).

<sup>22</sup> V tomto ohledu je zcela výjimečná tvrz Řisuty u Slaného, která dokázala odolat obléhání katolickým vojskem (Sedláček 1996, 147).



Obr. 13. Vztah nadmořské výšky vůči drobným vrchnostenským sídlům zaniklým během 15. století. Mapa D. Novák.  
 Abb. 13. Bezug der Höhe über dem Meeresspiegel zu im 15. Jahrhundert untergegangenen kleinen herrschaftlichen Sitzen.  
 Karte D. Novák.

vič–Hrubec–Ruttkay–Vallašek 1985, 249–250). Jsou silně navázány na dvůr, a stávají v jeho obvodu, případně vedle něj. Mohla to být právě velikost dvora a důraz na jeho provoz, kvůli čemuž se tvrze přesouvají na okraj intravilánu, případně na protější stranu údolí. Hospodářská role je zdůrazněna také polohou v rovinách, mírných svazích či údolích, v bezesé krajině. Velmi často jde o starší tvrze ze 14. století přestavěné na renesanční palácové objekty, již málokdy opevněné, a proto nelze jednoduše rozpoznat tvar případného tvrziště. Je tu ale část případů s kamennou hradbou a vodním příkopem. Možná proto, že tvrz jinak není příliš výrazná, se častěji nachází ve vyšší poloze než náves, aby alespoň symbolicky zdůraznil majitel své postavení. Velmi časté jsou v okolí tvrzí rybníky, které mohou skýtat další vítané příjmy (srov. Čechura 2008, 187–195). Tyto tvrze často velmi silných rodů procházejí různými majetkovými transakcemi, až na konci 16. století připadají těm nejúspěšnějším

rodům, které ruší nepotřebné statky a panství sjednocují. Bohužel ale právě tyto velmi schopné a emancipované rody stojí v čele stavovského povstání a jejich statky jsou po Bílé hoře konfiskovány, přerozděleny a sídla na nich zrušena (srov. Bílek 1882; 1883). Proto mezi nimi nenajdeme žádné zámky a jde ze tří čtvrtin o zaniklá sídla, ze kterých se do dnešních dnů téměř nic nedochovalo. S nimi dožívá i manský systém.

Do posledního horizontu CH1 tak vstupují tvrže, jejichž majitelé stáli na císařské straně, nebo ty, které se dostaly do rukou německé šlechty a ta se zde usadila (což nakonec čeká i řadu dalších tvrzí). Část je spojována i s velkými panskými rody. Tyto objekty se často dochovaly dodnes, bez výjimky s příslušným poplužním dvorem, v hospodářsky dobře využitelném, odlesněném, rovinatém terénu či v údolích. Vazba na intravilán je silná a pohybují se od obvodu návsi, po jeho okraj. Často se jedná o tvrže u kostelů, s čímž souvisí také jejich velmi častý původ ve 13. století nebo na začátku 14. století. To nám dokazuje, že čím hlouběji sahají kořeny sídla, tím vyšší je jeho schopnost přežít a že nejvýznamnější světská správní centra na sebe váží i důležitou církevní instituci. Poukazuje to na schopnost krajiny udržovat alespoň část velmi starých struktur po velmi dlouhou dobu, aniž by byly ovlivněny probíhajícím vývojem. Rozložení těchto tvrzí je pravidelné na Kladensku, jinde existují v enklávách tak, jak k tomu vyústil předchozí majetkový vývoj.

K chronologii zakládání tvrzí lze dodat, že u starších lokalit je patrnější větší plánovitost v jejich umísťování jak v krajině, tak ve vztahu k sídlišti. Svědčí o tom například to, že tvrže nacházející se v čele či ve středu návsi, tedy v jasně intencionální poloze, vznikají velmi brzy.<sup>23</sup> Později s postupem 14. století začala být krajina natolik přesycena a tvrže byly zakládány v tak nevhodných a extrémních polohách, že velmi rychle zanikly. Je proto možné, že husitské války a s nimi spojené pustnutí tvrzí, bylo zároveň vyústění dále neudržitelného stavu, kdy zanikly nerentabilní statky a celá správní soustava se očistila o nepotřebný balast. Tvrže poté začaly znovu vznikat až během 16. století, ale již za zcela jiným účelem – jako výhradně hospodářská centra statků, což dokazují i fakta spojená s faktory CH3 a CH1. O této proměně výmluvně pojednává učenec přelomu 15. a 16. století Viktorin Kornel ze Všehrd: „*Země byla hustá a dobře osedlá zemaný. Nebylo ještě skupování zeman, ani sídel jejich boření, tvrzí kažení, s zemí srovnávání a dědin vytopování. Ale potom, když jest země téměř třetí díl zpustošen válkami a mory a sídel zemanských množství přílišně jest zahubeno a rozbořeno, a což jest po meči a ohni zůstalo, to jest s větší strany rybníky zatopeno.*“ (Kočka 2009, 147). Jednou větou tak shrnuje to, co dnes dokládají archeologické prameny.

Komplikovanější než chronologická klasifikace je otázka typologických spojitostí. Na základě popsání deskriptivního systému se faktorovou analýzou podařilo vyčlenit 9 skupin tvrzí, které se však často více či méně prolínají. Musíme si uvědomit, že faktorová analýza nevyzdvihuje „šed“ v datech a víceméně obvyklé hodnoty, ale naopak specifické, jasně definované skupiny. Proto deskriptory nemluví o běžných a nijak nevyhraněných tvrzích.

Za nejzajímavější považují skupinu T5, která zaštiťuje tvrže poblíž kostelů. Již z chronologické analýzy víme, že tři čtvrtiny z těchto tvrzí vznikly do začátku 14. století, což podtrhuje význam nejstarších lokalit. Více než polovina jich pak přežila husitské války a třetina minimálně do 18. století. První zanikají ty v méně výhodných a nepřístupných polohách. Jejich blízká vazba na intravilán není překvapivá. Jejich význam zesilují také náročnější fortifikace.

Faktor T2 se naopak jeví tak, že zastupuje dvě skupiny zároveň, které je pak možno rozdělit až dle nominálních deskriptorů. Společným jmenovatelem je poloha dále od obce, ve svažitém terénu, na ostrožnách, opyších, terénních hranách a terasách. Je vidět, že větší roli hrála pro obranu výhodná poloha než absolutní vazba na ves (tvrz je většinou umístěna mimo obec nebo naproti obci přes údolí). Podobu důsledně opevněného sídla zdůrazňuje přítomnost palácové i věžové stavby a celá řada dalších fortifikačních prvků včetně využití vodní plochy. Známe je jako dobře dochovaná tvrziště, často v lesním

<sup>23</sup> Některé tvrže dnes ve středu návsi dokonce mohly původně stávat právě v jejím čele, jak ukazuje výzkum zaniklé středověké vsi Kokot na Rokycansku (srov. Anderle 2008; Buračinská 2008).

prostředí a specifické jsou částečně pro CH2, částečně pro CH4. Zde se dělí interpretace jejich funkce. Na jednu stranu jde o čtyřúhelné velké tvrze, splňující všechny výše popsané vlastnosti, spadající hlavně do horizontu CH4. To jsou ona sídla vzdáleně se snažící přiblížit hradním stavbám a je třeba přiznat, že jejich stavební kvalita je někdy opravdu impozantní (např. Makotřasy, Sobín, Svinná). Určitě stojí za pozornost, že mezi nimi často mluvíme o tvrzcích po dlouhou dobu církevních (Pálec, Neumětely, Řišuty) nebo tvrzcích majetných pánů (Kladno, Smečno, Zvoleněves). Druhá skupina jsou tvrze spadající do staršího horizontu CH2, které mají oválný či kruhový půdorys, jejich fortifikace jsou slabší a souvisejí pravděpodobně s vrcholně středověkou kolonizací (viz výše). Často u nich nelze prokázat vztah k hospodářskému dvoru, což může být další indicií, která poukazuje na jejich specifickou funkci.

Podobným dojmem působí tvrze faktoru T9, který ale vypovídá pouze o čtyřúhelných tvrzištích (ale i dvorech), které nedostaly šanci se ve vyšších polohách v lesích udržet a rychle zanikly, buď násilně, přesídlením majitelů, či z neznámého důvodu. Špatně dochovaná kruhová tvrziště či tvrze neznámého tvaru krátce existující od 14. století (horizont CH4), u kterých nelze najít dvory, reprezentuje faktor T1.

Jednoznačnou skupinou jsou také spalné věžové tvrze opevněné kruhovými příkopy a valy v nepřístupných polohách spadající do horizontu CH1, dochované jako tvrziště, případně zaniklé lokality (faktor T8). Je zajímavé, že tři čtvrtiny z nich zanikají spolu se vsí a v jejich blízkosti neznáme kostely. Může to mít dvě vysvětlení. Buď je to důsledek stavu výzkumu, kdy jsou spalné tvrze zaznamenány při výzkumu zaniklých vsí, nebo jde na druhou stranu o fakt (což se zdá být pravděpodobnější), že dřevěné tvrze, tedy sídla kvalitativně nejnižší, stávaly v takových obcích, které nebyly schopny přežít větší otřesy. Dokazovalo by to, že úroveň sídla a úroveň obce jsou spjité nádoby. Je zcela logické, že honosnější sídla si mohli dovolit pouze ti majitelé, kteří měli dostatek prostředků na jejich výstavbu a udržování. Jejich příjmy přitom byly spojeny právě s hospodařením poddaných v příslušné vsi.

Samostatnou skupinou vydělujeme tvrze faktoru T4, v těch nejvyšších, nepřístupných polohách, značně výše než intravilán a daleko od něj, často bez blízkého vodního zdroje. Jsou mezi nimi časté objekty se snad specifickým účelem (Ostrý, Starý zámek u Neumětely, Oráčov, Sobín), ale i tvrze spolehlivě určené jako šlechtická sídla (Buštěhrad, Mšecké Žehrovice, Podmokly 3). Tato skupina, především její první část, by zasloužila v budoucnu podrobnější průzkum za účelem bližšího pochopení jejich role v sídelní struktuře.

Většinu těchto faktorů pak spojuje faktor T3, který obecně popisuje fakt, že v lesním prostředí se dobře dochovávají čtyřúhelná a kruhová tvrziště z období před husitskými válkami (CH2, CH4) a že jsou rozložena hlavně v lesích Rakovnicka a Rokycanska, výjimečně i Berounska, v nepřístupných polohách ve svažitém terénu.

Jediným typologickým faktorem, jehož cílová skupina se zabývá nejvíce mladšími tvrziemi horizontů CH3 a CH1, je faktor T6. Zaznamenává, že v tomto období existuje část tvrzí, které mají sice velmi silnou vazbu na dvůr a jsou buď jeho součástí, nebo mají čtyřúhelný tvar, ale zároveň mají slabou vazbu na intravilán obce a leží buď mimo intravilán, nebo naproti němu přes údolí. Tyto palácové tvrze bývají opevněny příkopy, valy i hradbou a často leží v údolích či na svazích. Znovu se tedy potvrzuje, že za primární je třeba brát vztah tvrz – poplužní dvůr, nikoli tvrz – intravilán.

## Závěr

V rámci analýzy bylo na čtyřech okresech shromážděno 1663 databázových záznamů, ze kterých 481 je potencionálními drobnými vrchnostenskými sídly, z nichž nejméně 225 jich je spolehlivě doložených. Tato vzhledem k typu sledovaných entit velmi obsáhlá databáze tvoří stabilní základ pro statistické vyhodnocení. Snahou bylo na základě jasně strukturovaných dat a konkrétně definovaných analýz podchytit vývoj celého regionu jak se odráží v podobě a vývoji drobných vrchnostenských sídel. Podařilo se prokázat, že vývoj rozhodně není konstantní ani v synchronním (horizontálním), ani v diachronním

(vertikálním) smyslu. Důvodem se zdá být za prvé rámeček daný přírodními podmínkami (přírodní faktor), dále starší struktury přítomné v krajině, na které vývoj plynule navazuje (sídelní faktor), a v neposlední řadě majetkoprávní vztahy, v základu nastavené a postupně se proměňující (lidský faktor).

Pokud máme několika větami shrnout závěry práce, je třeba říci, že ač jsou tvrzemi označovány objekty vznikající od 13. století do 17. století, jejich variabilita je obrovská. Základní důvod vidím v neustálém hledání nových a nových funkcí takových staveb ve stále se proměňujícím světě, kde každá etapa přináší svébytná řešení (kolonizační tvrze, silně opevněné tvrze 14. století, renesanční podnikatelské tvrze, církevní tvrze s refugiální a správní funkcí, strážní tvrze atd.). Proto hledání společného jmenovatele těchto sídel je nesmírně složitý úkol. Jako zlomové se jeví 15. století, ale je si třeba připomenout, že tvrze 16. století nejsou nově založeny, ale že jde o pokračovatele starších objektů, i když se forma i účel z velké části proměnily. Ke stejné proměně dochází v 17. století, kdy již převažuje reprezentativní funkce a tvrze (?) se mění v zámky. Kdyby pojem tvrz nebyl tolik zakořeněn, a navíc používán i v historických pramenech, považoval bych za vhodné ho zcela opustit (popřípadě ho zachovat jen pro nejstarší období) a používat pouze spojení „drobné vrchnostenské sídlo“. Ať již však budeme tyto nemovité artefakty nazývat jakkoli, potvrzuje se, že jejich studium má stále obrovský význam i potenciál a že hledání nových způsobů jejich poznání může přinášet zajímavé výsledky.

Príspevek vznikl za podpory projektu Moderní archeometrické metody při interdisciplinárním studiu archeologických movitých a nemovitých artefaktů (SGS-2013-054).

## Literatura

- ANDĚL, R. a kol., 1984: Hrad, zámek a tvrz v Čechách na Moravě a ve Slezsku. 3. díl. Severní Čechy. Praha.
- ANDERLE, J., 1996: Tvrze kozelského polesí. Zapomenuté hrady, tvrze a místa 11. Plzeň.
- 2008: Zaniklá ves a tvrz Kokot. Zapomenuté hrady, tvrze a místa 40. Plzeň.
- ANDERLE, J.–ROŽMBERSKÝ, P., 1994: Zaniklý Kokot, ves a šlechtická sídla – Verschwundener Kokot, das Dorf und Edelsitze, CB 4, 175–184.
- ANDERLE, J.–ŠVÁBEK, V., 1990: Tvrze v rokycanském okrese, 1. část, Sborník Muzea dr. B. Horáka v Rokycanech 3, 3–25.
- 1992: Tvrze v rokycanském okrese, 2. část, Sborník Muzea dr. B. Horáka v Rokycanech 4, 3–44.
- 1993: Tvrze v rokycanském okrese, 3. část, Sborník Muzea dr. B. Horáka v Rokycanech 5, 11–36.
- 1997: Strašické hrady. Plzeň.
- BAIER, O., 2010: Prostorové vlastnosti středověkých tvrzí. Bakalářská práce na Katedře archeologie ZČU v Plzni.
- BENEŠOVSKÁ, K.–ŽIŽKA, J., 1987: Křivoklát: Hrad a okolí. Praha.
- BĚLOHLÁVEK, M. a kol., 1985: Hrad, zámek a tvrz v Čechách na Moravě a ve Slezsku. 4. díl. Západní Čechy. Praha.
- BÍLEK, T. V., 1882: Dějiny konfiskací v Čechách po r. 1618. Praha.
- 1883: Dějiny konfiskací v Čechách po r. 1618, část druhá. Praha.
- BLAŽKOVÁ, K.–LOMECKÁ, J.–NEUSTUPNÝ, Z., 2008: Po stopách zaniklých sídel. Katalog k výstavě středověkých nemovitých archeologických památek Rakovnícka. Rakovník.
- BOLINA, P., 2002: Pokus o modelové řešení některých problémů kolonizace a vzniku hradů v Nížkém Jeseníku – Der Versuch, einige mit der Kolonisation und mit der Entstehung der Burgen in Nizký Jeseník zusammenhängende Probleme mit Hilfe Modellsituationen zu lösen, AH 10, 241–253.
- BRACHTEL, O.–ROŽMBERSKÝ, P., 1991: Tvrziště v Podbořánkách, Hláska 2, č. 4, 44–45.
- BUKAČOVÁ, I., 2000: Hrad a tvrz v díle Františka Alexandra Hebera. Sborník Muzea dr. B. Horáka v Rokycanech. Suppl. Historie 8. Rokycany.
- BURÁČINSKÁ, M., 2008: Zaniklá ves Kokot. In: Vařeka, P. a kol., Archeologie zaniklých středověkých vesnic na Rokycansku 2, 53–116. Plzeň.
- BŮŽEK, V.–HRDLÍČKA, J.–KRÁL, P.–VYBÍRAL, Z., 2002: Věk urozenosti: Šlechta v českých zemích na prahu novověku. Praha – Litomyšl.
- CECHNER, A., 1911: Soupis památek historických a uměleckých v království Českém od pravěku do počátku XIX. století XXXVI. Politický okres Rakovnícký. I. díl. Hrad Křivoklát. Praha.
- 1913: Soupis památek historických a uměleckých v království Českém od pravěku do počátku XIX. století XXXIX. Politický okres Rakovnícký. II. díl. Praha.



- ČAPLOVIČ, D.–HRUBEC, I.–RUTTKAY, A.–VALLAŠEK, A., 1985: Středověké feudální sídla na Slovensku a ich hospodárske zázemie – Mittelalterliche Feudalsitze in der Slowakei und ihr wirtschaftliches Hinterland, AH 10, 241–253.
- ČECHURA, J., 2008: České země v letech 1526–1583: První Habsburskové na českém trůně, 1. Praha.
- ČIBERA, J., 2011: Geodzie v archeologii. Bakalářská práce na KAR ZČU v Plzni.
- DURDÍK, T., 1984: Častonice. Výzkumy v Čechách 1980–1981, 15.
- 1989: Broumy. Výzkumy v Čechách 1986–1987, 23.
- 1995: Křivoklát: Častonice. Výzkumy v Čechách 1990–1992, 153–155.
- 1999: Nejbližší zázemí hradu Křivoklátu – Das nächste Hinterland der Burg Křivoklát, AH 24, 193–272.
- 2002: Ilustrovaná encyklopedie českých hradů: dodatky. Praha.
- 2005a: Encyklopedie českých hradů. Praha.
- 2005b: Ilustrovaná encyklopedie českých hradů. Dodatky 2. Praha.
- 2008: Ilustrovaná encyklopedie českých hradů. Dodatky 3. Praha.
- 2009: Ilustrovaná encyklopedie českých hradů. Praha.
- 2011: Ilustrovaná encyklopedie českých hradů. Dodatky 4. Praha.
- GABRIEL, F.–PANÁČEK, J., 1994: Vývoj panských sídel na Horním území novozámeckého panství (Dokončení) – Entwicklung der Herrrensitze in der oberen Region der Domäne Nový Zámek (Abschluss), CB 4, 27–62.
- HALADA, J., 1993–1994: Lexikon české šlechty I–III. Erby, fakta, osobnosti, sídla a zajímavosti. Praha.
- HNÍZDILOVÁ, P., 2006: Zaniklá vesnice a dvůr Řebřík. In: Vařeka, P. a kol., Archeologie zaniklých středověkých vesnic na Rokycansku 1, 125–140. Plzeň.
- CHMELÍŘ, V., 2007: Bušovice zámek a tvrz. Zapomenuté hrady, tvrze a místa 12. Plzeň.
- CHOTĚBOR, P., 1982: K situaci a stavební podobě vesnických feudálních sídel – Zur Situation und Bauart der Feudalsitze auf dem Lande, AH 7, 357–365.
- 1991: Venkovská feudální sídla a jejich hospodářské zázemí – Feudale Landsiedlungen und ihr wirtschaftliches Hinterland, AH 16, 179–189.
- CHOTĚBOR, P.–SMETÁNKA, Z., 1985: Panské dvory na české středověké vesnici – Herrenhöfe im mittelalterlichen Dorf Böhmens, AH 10, 47–65.
- JELÍNEK, B. 1877: Plešivec, Ostrý a Libomyšl, PA X, 691–698.
- 1879: Vrch Hradec, Lochovice, Neumětely a Skřipel, PA XI, 109–120.
- JUROK, J., 2000: Česká šlechta a feudalita ve středověku a raném novověku: Majetková a sociální struktura, politická moc a kulturní reprezentace šlechty a feudalit v českém státě ve 13. – první polovině 17. století. Nový Jičín.
- JŮNA, J. a kol., 1928: Monografie Hořovicka a Berounska. Díl 1. Praha.
- 1931: Monografie Hořovicka a Berounska. Díl 6. Praha.
- KAREL, T.–KNOLL, V.–KRČMÁŘ, L., 2009: Panská sídla západních Čech. Karlovarsko. České Budějovice.
- KAREL, T.–KRČMÁŘ, L., 2006: Panská sídla západních Čech. Plzeňsko. České Budějovice.
- KASIČKA, F., 1984: Tvrze středních Čech. Praha.
- KLÁPŠTĚ, J., 2005: Proměna českých zemí ve středověku. Praha.
- KOČKA, V., 2009: Dějiny Rakovnícka. Rakovník.
- 2010: Dějiny politického okresu Kralovického. Rakovník.
- KOLEKTIV, 1998–2005: Encyklopedie českých tvrzí. Praha.
- KOLLER, R., 1968: Nástin regionálních dějin okresu kladenského. Kladno.
- KOVÁŘ, D., 2010: Panská sídla nejnižší kvalitativní úrovně v raném novověku na Českobudějovicku – Herrensitze des niedrigsten Qualitätsniveaus der Frühen Neuzeit in der Gebiet von České Budějovice, CB 12, 55–68.
- KROLMUS, V., 1858: Kněze Krolmusa archaeologické pátrání a výtěžky v letě 1857, PA III, 42–44.
- KRUCKÝ, M., 2000: Předběžný průzkum tvrze v Neprobylicích, PŠČ 14, 50–59.
- KUČA, K., 1996–2011: Města a městečka v Čechách, na Moravě a ve Slezsku. I.–VIII. díl. Praha.
- KVĚT, R., 2002: Staré stezky v České republice. Brno.
- LAVAL, F., 2013: Fragen nach der Erkennung von Festen in der tschechischen Archäologie: kurzer Überblick, nebulöser Ausblick – The Questions of the Knowledge of Fortified Manors in Czech Archaeology. In: Tradition – Umgestaltung – Innovation: Transformationsprozesse im hohen Mittelalter (Gringmuth–Dallmer, E.–Klápště, J., eds.). Praehistorica. Supplementum 1. Praha.
- LÜSSNER, M. 1874: Popelnice u Hyskova nalezené, PA X, 91–94.
- 1886: Mrtníky a Komárov, PA XIII, 279–284.
- MEZULIÁNÍKOVÁ, A., 2010: Povrchový průzkum tvrziště Skomelno, okr. Rokycany – Field survey of the Skomelno stronghold (Rokycany district), CB 12, 403–414.
- MILER, J., 1991: Tvrziště v Podbořánkách: Poznámka, Hláška 2, 45.
- MOTTL, J. 1875–1878: Stopy zaniklých osad v okresu Úňhošťském, PA X, 329–344, 513–520, 699–712.
- MUSIL, F., 2006: Úvod do kastelologie. Hradec Králové.
- MUSIL, F.–PLAČEK, M.–ÚLOVEC, J., 2005: Zaniklé hrady, zámky a tvrze Čech, Moravy a Slezska po roce 1945. Praha.
- MUSIL, F.–SVOBODA, L., 1998: Hrady zámky a tvrze okresu Rychnov nad Kněžnou. Ústí nad Orlicí.

- MYSLIVEČEK, M., 2005–2006: Velký erbovník. Encyklopedie rodů a erbů v zemích Koruny české. Svazek 1–2. Plzeň.
- NEUSTUPNÝ, E., 2007: Metoda archeologie. Plzeň.
- NOVÁČEK, K., 2000: Ostrovec, okr. Rokycany. In: Výzkumy v Čechách 2000, 239. Praha.
- 2001: Nerostné suroviny středověkých Čech jako archeologický problém: balance a perspektivy výzkumu se zaměřením na výrobu a zpracování kovů – The mineral resources of medieval Bohemia as an archaeological problem: the state and perspectives of research into metal production and working, AR LIII, 279–309.
- NOVÁK, D., 2010: Prostorové vlastnosti středověkých tvrzí. Bakalářská práce na KAR ZČU v Plzni.
- 2011: Tvrze na Rokycansku. Acta FF ZČU 4/11, 163–178.
- 2012: Tvrze v okolí Křivoklátského loveckého hvozdu. Diplomová práce na KAR ZČU v Plzni.
- NOVÁK, D.–VAŘEKA, P., 2012: Tvrze na Rokycansku – Festen in der Region Rokycany, AH 37, 445–459.
- 2013: Tvrze na Berounsku, AH 38, 491–506.
- NOVOBILSKÝ, M., 2008: Obléhání hradu Lopaty: Rekonstrukce obléhání hradu z roku 1432–1433. Plzeň.
- PANÁČEK, J., 2002: Sídla nižší šlechty na Českolipsku v době předhusitské: Rozbor současného stavu poznání, CB 8, 9–32.
- PATEJDL, A., 1934: Z dějin Kounova, Krajem Lučanů 8/4, 35–42.
- PODLAHA, A., 1900: Soupis památek historických a uměleckých v království Českém od pravěku do počátku XIX. století IX. Politický okres Rokycanský. Praha.
- 1912: Soupis památek historických a uměleckých v království Českém od pravěku do počátku XIX. století XXXVII. Politický okres Kralovický. Praha.
- PROFOUS, A., 1949: Místní jména v Čechách: Jejich vznik, původní význam a změny. Díl 2. CH–L. Praha.
- 1951: Místní jména v Čechách. Jejich vznik, původní význam a změny. Díl 3. M–Ř. Praha.
- 1954: Místní jména v Čechách. Jejich vznik, původní význam a změny. Díl 1. A–H. Praha.
- PROFOUS, A.–SVOBODA, J., 1957: Místní jména v Čechách: Jejich vznik, původní význam a změny. Díl 4. S–Ž. Praha.
- PROCHÁZKA, M., 2011: Čelechovice a Honice – krajinou od pravěku po třicetiletou válku. Zprávy České archeologické společnosti. Supplément 81, 23–24. Praha.
- RAZÍM, V., 2002: Přehled sídelně historického vývoje Rakovnicka. Od raného středověku po 19. století. In: Kolektiv, Kniha o Rakovníku, 21–38. Rakovník.
- RAZÍM, V. a kol., 2010: Přemyslovské Křivoklátsko. 900 let hradu Křivokláta. Praha.
- RENNER, J., 1935: Dub. Vlastivědný sborník Rakovnicka s Křivoklátskem a Kralovicka s Manětínkem 6, 2–3, 16–17.
- 1937: Vlčí Hora. Vlastivědný sborník Rakovnicka s Křivoklátskem a Kralovicka s Manětínkem 7, 67–68.
- 1937a: Na propadlém zámku. Vlastivědný sborník Rakovnicka s Křivoklátskem a Kralovicka s Manětínkem 7, 114–116.
- ROŽMBERSKÝ, P., 1998: Zapomenuté sídlo ve Stupně, Hláska 9, 57–58.
- 2002: Zapomenuté sídlo Raková, Hláska 13, 12–13.
- 2006: Soupis zaniklých středověkých vesnic na Rokycansku. In: Vařeka, P. a kol., Archeologie zaniklých středověkých vesnic na Rokycansku 1, 13–56. Plzeň.
- 2008: Dodatky k soupisu zaniklých středověkých vesnic na Rokycansku. In: Vařeka, P. a kol., Archeologie zaniklých středověkých vesnic na Rokycansku 2, 127–130. Plzeň.
- v tisku: Města, městečka, hrady, tvrze a vesnice na Rokycansku v písemných pramenech 10.–17. století. In: Vařeka, P. a kol., Archeologie zaniklých středověkých vesnic na Rokycansku 3. Plzeň.
- ROŽMBERSKÝ, P.–NOVOBILSKÝ, M., 2006: Panská sídla v Mirošově. Zapomenuté hrady, tvrze a místa 5. Plzeň.
- SEDLÁČEK, A., 1995: Hrady, zámky a tvrze Království českého. Díl 6. Podbrdsko. Praha.
- 1996: Hrady, zámky a tvrze Království českého. Díl 8. Rakovnicko a Slánsko. Praha.
- 1998: Hrady, zámky a tvrze Království českého. Díl 13. Plzeňsko. Praha.
- 1998a: Místopisný slovník historický. Praha.
- 1998b: Hrady, zámky a tvrze Království českého. Díl 14. Litoměřicko a Žatecko. Praha.
- SEMOTANOVÁ, E., 2002: Historická geografie českých zemí. Praha.
- SVOBODA, J.–ŠMILAUER, V., 1960: Místní jména v Čechách. Díl 5. Dodatky k dílu Antonína Profouse. Jejich vznik, původní význam a změny. Praha.
- SYNEK, J., 1996: Smilovice, zapomenutá tvrz v rakovnickém okrese, Hláska 7, 51.
- 1998: O jednom málo známém tvrzišti u okolí Berouna, Hláska 3, 45.
- ŠAFRÁNEK BŘEVNOVSKÝ, J. M., 1995–1997: Soupis hradů, letohrádků, paláců, tvrzí a zámků v českých zemích. Praha.
- ŠIMŮNEK, R., 2005: Správní systém šlechtického dominia v pozdně středověkých Čechách. Rožmberská doména 1418–1472. Praha.
- ŠTAUBER, B., 1994: Neznámé tvrziště u Svojetína, Hláska 5, 42–43.
- ÚLOVEC, J., 2001: Zaniklé hrady zámky a tvrze Čech. Praha.
- 2003–2005: Ohrožené hrady, zámky a tvrze Čech. Praha.
- VAŘEKA, P., 2008: Zaniklý dvůr Nevěžeň. In: Vařeka, P. a kol., Archeologie zaniklých středověkých vesnic na Rokycansku 2, 117–125. Plzeň.

- VAŘEKA, P. a kol., 2006: Archeologie zaniklých středověkých vesnic na Rokycansku 1. Plzeň.  
 – 2008: Archeologie zaniklých středověkých vesnic na Rokycansku 2. Plzeň.
- VAŘEKA, P.–HOLATA, L.–ROŽMBERSKÝ, P.–SCHEJBALOVÁ, Z., 2011: Středověké osídlení Rokycanska a problematika zaniklých vsí, AH 36, 319–342.
- VELC, F., 1904: Soupis památek historických a uměleckých v království Českém od pravěku do počátku XIX. století XX. Politický okres Slánský. Praha.
- VESELÁ, R., 2006: Zaniklá vesnice Cetkov. In: Vařeka, P. a kol., Archeologie zaniklých středověkých vesnic na Rokycansku 1, 67–98. Plzeň.
- VODVÁRKA, V., 2006: Lány a okolí ve světle místních a pomístních jmen. Rakovník.
- VYTLAČIL, L., 2006: Čtyři tvrziště na Slánsku: Hradečno Humniště, Ostrov a Řišuty. Zapomenuté hrady, tvrže a místa 34. Plzeň.
- WIRTH, Z., 1907: Soupis památek historických a uměleckých v království Českém od pravěku do počátku XIX. století XXVI. Politický okres Kladenský. Praha.
- WOLF, V., 1998: K problematice tzv. kolonizačních provizorií (Úvaha nad funkcí a fortifikací) – Zu den Provisorien der Kolonisierung (Erwägungen über die Fortifikationen und ihre Funktion), CB 6, 107–116.

### Webové zdroje

- ARCHIVNÍ MAPY, <http://archivnimapy.cuzk.cz/>, cit. 2010–2012.
- KONTAMINOVANÁ MÍSTA, <http://kontaminace.cenia.cz/>, cit. 2012.
- NAHLÍŽENÍ DO KATASTRU NEMOVITOSTÍ, <http://nahlizeniidokn.cuzk.cz/VyberKatastr.aspx>, cit. 2010–2012.
- NÁRODNÍ GEOPORTÁL INSPIRE, <http://geoportal.gov.cz>, cit. 2010–2012.
- OLDMAPS – STARÉ MAPY, <http://oldmaps.geolab.cz/>, cit. 2010–2012.
- ÚZEMNĚ IDENTIFIKAČNÍ REGISTR ČR, <http://www.uir.cz/>, cit. 2012.

### Zusammenfassung

#### **Kleine herrschaftliche Sitze des 13.–17. Jahrhunderts im Kontext der Landschaft Krivoklátsko (Pürglitzer Wald) und der weiteren Umgebung**

Die Erforschung kleiner herrschaftlicher Sitze stützt sich in letzter Zeit vor allem auf eine relativ detaillierte enzyklopädische Bearbeitung bestimmter Gebiete, die beim Aufschlagen bisher unbekannter Kapitel der Geschichte der jeweils beschriebenen Objekte sicherlich als sehr fruchtbringend angesehen werden kann. Diese Veröffentlichungen können jedoch als rein analytisch betrachtet werden und machen außer in ihren Vorworten noch nicht einmal den Versuch, unser Wissen über Herrrensitze in Richtung einer Synthese, die eine grundlegende Gesetzmäßigkeit in den Daten enthüllen würde, zu einer Interpretation der Ergebnisse voranzubringen, sondern belassen es bei allgemeingültigen und bekannten Feststellungen.

Der zweite, die hiesige Auffassung der Forschung bezüglich kleiner herrschaftlicher Sitze charakterisierende Faktor ist ein stark vereinfachter Ansatz, der sich im Endergebnis mit einer chronologisch-typologischen Klassifikation zufrieden gibt und in einem terminologischen Chaos versinkt, mit welchem diese Arbeiten häufig belastet sind und die darauf verzichten, die ganze Problematik in einen breiteren landschaftlichen und sozial-historischen Kontext einzubinden, der jedoch entscheidende Faktoren enthält, die den gesamten Prozess der Entstehung und des Untergangs sowie des „Lebens“ der Sitze selbst beeinflussen.

Der vorliegende Beitrag liefert eine Zusammenfassung der während der Ausarbeitung der Diplomarbeit gewonnenen Erkenntnisse und ist gleichzeitig der Versuch einer neuen Betrachtungsweise des in der Vergangenheit oftmals diskutierten Themas, dem wir jedoch immer noch Vieles schulden. Als zum Studium geeignete Modelllandschaft wurde das Gebiet des Jagdforstes Krivoklátsko (Pürglitzer Wald) und seine weitere Umgebung gewählt (Bezirke Beroun, Kladno, Rakovník und Rokycany), das gerade gerade mit dem Phänomen des Jagdforstes, seiner Stabilität, aber auch mit der Dynamik seiner Veränderungen verbunden ist und am Beispiel kleiner herrschaftlicher Sitze so gezeichnet und aufgezeigt werden kann, dass diese Objekte nicht nur als Informationsträger an sich zu uns sprechen, sondern als wichtige Erkenntnisquelle der Landschaft und des menschlichen Wirkens in ihr als Ganzes.

Im Rahmen der Analyse wurden in vier Bezirken 1663 Datenbankeinträge zusammengetragen, von denen 481 potenzielle kleine herrschaftliche Sitze darstellen, wovon mindestens 225 zuverlässig belegt sind. Diese, im Hinblick auf den Typ der beobachteten Entitäten sehr umfangreiche Datenbank, bildet eine stabile Grundlage für eine statistische Auswertung. Das Bestreben lag darin, anhand von klar strukturierten Daten und konkret definierten Analysen die Entwicklung der ganzen Region so zu erfassen, wie sie in der Form und Entwicklung kleiner herrschaftlicher Sitze gespiegelt wird. Es gelang nachzuweisen, dass die Entwicklung weder im synchronen (horizontalen), noch im diachronen (vertikalen) Sinn eindeutig keine konstante ist. Der Grund dafür scheint in erster Linie durch die natürlichen Bedingungen (Umweltfaktor) gegeben zu sein, ferner durch die älteren Landschaftsstrukturen, an welche die Entwicklung fließend anknüpft

(Siedlungsfaktor), und nicht zuletzt durch ihren Grundparametern nach eingestellte und sich allmählich wandelnde eigentumsrechtliche Beziehungen (menschlicher Faktor). Die Festen konnten in Horizonte unterteilt werden, welche die Veränderungen der Form und des Zwecks kleiner Adelssitze im Strom der Zeit und ihre Verteilung im untersuchten Gebiet nachzeichnen. Es gelang auch, einige typologische Gruppen einer eher allgemeinen Qualifikation so auszugliedern, wie es das deskriptive System erlaubt. Auf Grundlage des Studiums der Verteilungskarten und der eigentumsrechtlichen Beziehungen gelang es, die Entwicklung der Landschaft im betreffenden Zeitraum zu rekonstruieren und einige interessante Phänomene zu erfassen, die auf den ersten Blick nicht ersichtlich sind.

Wenn wir die Schlussfolgerungen der vorliegenden Arbeit in einigen Sätzen zusammenfassen sollen, muss gesagt werden, dass, obwohl die vom 13. bis zum 17. Jahrhundert entstandenen Objekte als Festen bezeichnet werden, ihre Variabilität riesig ist. Den Hauptgrund dafür sehe ich in der ständigen Suche nach immer neuen Funktionen solcher Bauten in einer sich ständig wandelnden Welt, in der jede Etappe eigenwillige Lösungen mit sich bringt (koloniasatorische Festen, stark befestigte Festen des 14. Jahrhunderts, renaissancezeitliche unternehmerische Festen, kirchliche Feste mit refugialer und Verwaltungsfunktion, Wachfesten usw.). Deshalb ist die Suche nach einem gemeinsamen Nenner dieser Sitze eine ungemein komplizierte Aufgabe. Als Umbruch erscheint das 15. Jahrhundert, jedoch muss man sich ins Gedächtnis rufen, dass die Festen des 16. Jahrhunderts nicht neu gegründet wurden, sondern die Weiterführung älterer Objekte darstellen, obwohl sich Form und Zweck größtenteils gewandelt hatten. Zu derselben Wandlung kommt es im 17. Jahrhundert, als die repräsentative Funktion bereits überwog und Festen (?) sich in Schlösser verwandeln. Wenn der Begriff Feste in den historischen Quellen nicht so verwurzelt wäre, in denen er darüber hinaus auch verwendet wird, würde ich es als angebracht ansehen, ihn völlig aufzugeben (oder ggf. nur für die älteste Zeit beizubehalten) und lediglich die Wortverbindung „kleiner herrschaftlicher Sitz“ zu verwenden. Wie auch immer wir diese immobilen Artefakte nennen mögen hat sich bestätigt, dass ihr Studium immer noch von riesiger Bedeutung ist und ein großes Potenzial hat, und dass die Suche nach neuen Erkenntniswegen interessante Ergebnisse mit sich bringen kann.

Der vorliegende Beitrag entstand unter Förderung des Projektes Moderne archäometrische Methoden beim interdisziplinären Studium mobiler und immobiler archäologischer Artefakte (SGS-2013-054).

Mgr. David **Novák**, Katedra archeologie Filozofické fakulty Západočeské univerzity v Plzni, Sedláčkova 15, 306 14 Plzeň, *novak@arup.cas.cz*

