

Vích, David

**Průzkum polohy Háj u Luže s relikty úvozových cest**

*Archaeologia historica*. 2013, vol. 38, iss. 2, pp. 705-729

ISSN 0231-5823 (print); ISSN 2336-4386 (online)

Stable URL (handle): <https://hdl.handle.net/11222.digilib/128347>

Access Date: 17. 02. 2024

Version: 20220831

Terms of use: Digital Library of the Faculty of Arts, Masaryk University provides access to digitized documents strictly for personal use, unless otherwise specified.

# Průzkum polohy Háj u Luže s relikty úvozových cest

DAVID VÍCH

**Abstrakt:** Průzkum s využitím detektoru kovů v zalesněném prostoru na rozhraní k. ú. Mravín a Mentour (okr. Chrudim, Pardubický kraj) přinesl kolekci kovových předmětů datovaných do středověku, tvořenou především předměty osobní potřeby, výstrojí jezdce a koně a militarii. Movité nálezy naznačují složitější situaci. Ve získané kolekci se odráží blízkost sídliště ze závěru raného středověku, zjištěného povrchovým sběrem, a komunikace, dochované jako nepoužívaná úvozová cesta protínající místo s největší koncentrací nálezů, pravděpodobně vrcholně středověkého stáří.

**Klíčová slova:** středověk – komunikace – sídliště – detektor kovů.

## **Research into the Háj location, near Luže with relics of farm tracks**

**Abstract:** Research involving metal detecting in the forested area on the border of the Mravín and Mentour cadastral zones (Chrudim district, Pardubice Region) has yielded a collection of metal objects dating from the Middle Ages. The collection is dominated by personal usage items, horse rider's gear and horse's harness, and militaria. The collection reflects the close proximity of a settlement from the late phase of the early Middle Ages revealed by surface collecting, and a communication preserved as an unused farm track intersecting the site with the highest concentration of finds, possibly from the high Middle Ages.

**Key words:** Middle Ages – communication – settlement – metal detector.

## 1. Úvod

Komunikace, jejich průběh a datování patří v poslední době v odborné literatuře k poměrně frekventovaným tématům. Při jejich poznávání, konkretizaci přesného průběhu a především datování se však stále těžce daří zdořovat nejrůznější úskalí, protože po metodické stránce postupujeme jenom zvolna kupředu (viz oprávněná kritika k názorům na průběh tzv. Trstenické cesty; Severin 2000), i když nemalý kus práce byl již vykonán (vzpomeňme v této souvislosti alespoň vpravdě průkopnickou práci F. Kubů a P. Zavřela mapující průběh Zlaté stezky s využitím písemných pramenů; Kubů–Zavřel 2007). Pozornost badatelů (vycházející v tomto případě z představ a přání autorů) se nejprve zaměřila na „predispozici“ stezek, později pak byly trasy rekonstruovány na základě kompilace zmínek v písemných pramenech, toponym a (nutně neúplných) znalostí archeologických lokalit a nálezů (se zvláštním zřetelem k nálezům numismatickým). Nakonec se pozornost badatelů stále více obrací k dochovaným reliktním cest v podobě více či méně zahloubených úvozů, jejichž studium a hledání vzájemných vztahů mohou ledacos prozradit (pro blízký region Cendelín–Bolina–Adam 2010).<sup>1</sup>

Významnou roli zde může sehrát detekční technika schopná identifikovat cíle z vodivých materiálů ukrytých pod zemí. Překážkou není to, že dosah těchto přístrojů se omezuje maximálně na desítky centimetrů, protože většina archeologicky relevantních předmětů leží právě v této hloubce. Mnohem závažnějším problémem je zneužívání dané techniky k vyhledávání nálezů s následným sběratelským, či dokonce obchodním využitím. Je-li však detekční technika používána profesionálními archeology či poučenými spolupracovníky za účelem poznávání minulosti, může být velmi vítaným pomocníkem schopným přispět k řešení jinak velmi těžko řešitelné otázky, totiž datování zjištěných reliktních komunikací. I zde se však setkáváme s celou řadou interpretačních obtíží, jak názorně dokládá situace v lokalitě Háj na rozhraní k. ú. Mravín a Mentour (okr. Chrudim, Pardubický kraj).

<sup>1</sup> Příspěvek byl vypracován v rámci programu aplikovaného výzkumu a vývoje národní a kulturní identity (NAKI) č. DF11P01OVV029 (Výzkum historických cest v oblasti severozápadní Moravy a východních Čech). Nálezy jsou uloženy v Regionálním muzeu ve Vysokém Mýtě, inv. č. 5685–5713, 6226–6245.

## 2. Poloha lokality

Lokalita se nachází v Pardubickém kraji, dnešním okrese Chrudim, 6 km severně od Luže v jihozápadní části Loučenské tabule, konkrétně v okrsku Novohradská stupňovina (Demek–Mackovčín a kol. 2006). Prostor v okolí Luže představuje v zásadě přirozené nejzazší jihovýchodní pokračování roviny zasahující z Chrudimska a vklíněné zde mezi Vraclavský hřbet a Skutečskou pahorkatinu. Hydrologickou osu tohoto mikroregionu tvoří říčka Novohradka s četnými menšími přítoky, nadmořská výška se pohybuje okolo 300 m, severozápadním směrem pak mírně klesá, jihovýchodním směrem mírně stoupá. Pedologické poměry charakterizují rendziny a boroviny s výskytem hnědozemních středoevropských půd. Jižně od Luže pak nastupuje oblast podzolovaných půd (Válek 1964).

Lokalita označovaná pomístním jménem Háj zaujímá mírné návrší s nejvyšším bodem v nadmořské výšce 323,5 m nad údolím Mentourského potoka přepaženého v blízkosti lokality mohutnou hrází zaniklého rybníka. Východně od lokality se vypíná výrazný severojižně orientovaný hřbet přesahující výšku 330 m n. m., z východu vymezený Bětnickým potokem. Archeologické nálezy byly zjištěny v roce 2009 v jižní části lesa, přičemž daný prostor rozděluje hranice katastrálního území Mravín a Mentour tvořená soudobě využívanou cestou. Orientační průzkum dalších částí zalesněného prostoru nepřinesl žádné relevantní archeologické nálezy, kromě toho byly registrovány vkopy detektorového původu (ovšem mimo prostor s nálezy) patrně v souvislosti s vyhledáváním reálií z druhé světové války; v roce 1945 zde údajně pobývala Rudá armáda. Míru případné redukce pramenů nelegálními uživateli detektorů kovů ve sledovaném prostoru nelze odhadnout, ale nebude pravděpodobně fatální.

Ve stejném roce objevil spolupracovník Regionálního muzea ve Vysokém Mýtě Jaromír Kuchynka na poli pod jižním okrajem lesa Háj povrchovými sběry sídliště se středověkými (a sporadickými pravěkými) nálezy.

## 3. Historie regionu a lokality

Dějiny Luže a především jejího širšího okolí zůstávají v zásadě stále zahaleny mlhou, kterou poněkud protrhávají až teprve objevy posledních let, ať již ze strany chrudimského muzea (J. Musil, především výzkumy na hradě Košumberk), Archeologického ústavu AV ČR v Praze (J. Frolík, archeologické dozory zásahů pod úroveň terénu) nebo povrchovou prospekci archeologa vysokomýtského muzea a jeho spolupracovníků (především Josef Uhlíř, Přemysl Kašpar). Dosud pouze poloha regionu a staré nálezy, bohužel většinou s nedostatečnými náleзовými okolnostmi uchovávané na košumberském hradě, dávaly zatím spíše tušit význam regionu. Svoji roli nepochybně sehrála mnohem menší frekvence pravěkých a středověkých nálezů oproti bohatému Chrudimsku, podmíněná pedologickými podmínkami, především toliko ostrůvkovitým výskytem sraše poskytující vhodné podloží pro nejúrodnější půdy. Teprve zmiňované výzkumy a průzkumy posledních let poměrně razantně mění dějiny regionu, prezentace jejich výsledků však není cílem tohoto příspěvku.

Zatímco pravěké nálezy zůstávají prozatím nepublikované, pro středověk disponujeme moderním souhrnem známých poznatků týkajících se především hradu Košumberka a okolí (Frolík–Sigl 2002; Frolík 2010), přičemž k uvedeným poznatkům a identifikovaným lokalitám nově přistupuje výsledek drobného záchranného výzkumu s nálezy ze 13. století ze Štěnce (Vích 2009).

## 4. Metodika průzkumu

Při detektorovém průzkumu byl použit především přístroj F75, dále pak Fisher 1 225 a XP Deus s celkovou časovou dotací přepočítanou na jeden přístroj celkově 50 hodin. Průzkum probíhal výhradně v režimu ALL METAL, tedy v režimu zaměřeném na všechny kovové signály včetně železa.

Vkopy pro předměty při detektorovém průzkumu byly chápány jako mikrovrypy s oddělenou separací všech movitých nálezů a zaměřením GPS (UTM, WGS 84). Při naprosté absenci jakýchkoliv náznaků intaktních situací (s jedinou výjimkou, jak bude uvedeno

dále) se dokumentace vedle zaměření ruční GPS omezila na sledování vztahu artefaktů k humusové vrstvě, popřípadě sterilnímu podloží, které, pokud není v popisu nálezových okolností u jednotlivých předmětů uvedeno jinak, tvořil jíl.

Pro úplnost uvedme, že víceméně současné předměty nebo předměty běžné a prakticky nedatovatelné (především hřeby), stejně jako neidentifikovatelné zlomky zjišťované pravidelně mimo jakoukoliv intaktní archeologickou situaci, zůstaly stranou pozornosti. V rámci lokality jsme získané předměty evidovali v tabulce, přičemž byly průběžně číslovány. Pod těmito čísly je s nimi v textu dále pracováno.

## 5. Analýza nálezů

### 5.1 Výstroj koně a jezdce

#### Udidla

10. stíhlové udidlo, 200 mm; E 0574938, N 5533136; hloubka 15 cm při bazi humusové vrstvy či na rozhraní humusové vrstvy a podloží (obr. 1:2).

32. stíhlové udidlo, 208 mm (v zakorodovaném stavu); E 0574853, N 5533208; celková hloubka 7 cm, 2 cm v podloží (obr. 1:1).

34. torzo stíhlového udidla, 175 mm (v zakorodovaném stavu); E 0574963, N 5533287; celková hloubka 10 cm, 4 cm v podloží (obr. 1:3).

48. udítka, 66 × 12 × 14 mm; E 0574823, N 5533377; celková hloubka 18 cm, 8 cm v podloží (obr. 1:4).

K často nalézaným předmětům na vrcholně středověkých lokalitách patří udidla, s nimiž se setkáváme i v lokalitě Háj. Všechna zjištěná udidla náleží bez výjimky k udidlům stíhlovým, s udidly pákovými se ve studovaném prostoru nesetkáváme. Kompletně máme dochována dvě udidla (č. 10 a 32; obr. 1:1–2) sestávající ze dvou udítek hraněného příčného průřezu s konci stočenými v oka, která udítka propojovala, popřípadě sloužila k zavěšení postranních kruhů. U zcela analogického udidla č. 34 (obr. 1:3) chybí jeden postranní kruh.

Jedná se o dvojdílná udidla typu II (Měchurová 1984, 276, 267, tab. I; Ruttikay 1976, 357–358), typu I (Nadolski 1954, 87), respektive typu 3 (Krajíc 2003, 112), která patří k nejrozšířenějšímu typu udidel, se kterým se v archeologických pramenech setkáváme již od střední doby hradištní (Měchurová 1984) se starší tradicí. I když je nedokážeme přesněji datovat, jsou spolu s dalšími artefakty spolehlivým dokladem využívání koňské síly v uvedeném prostoru.

Velmi podobné je udítka č. 48 (obr. 1:4) lišící se od předcházejících konstrukčním detailem, totiž že postranní kruh nebyl zavěšen v oku vytvořeném stočením konce udítka, ale v oku proraženém v těle udítka. Jedná se o typ 2a podle R. Krajíce (2003, 110, obr. 98) v Sezimově Ústí datovaný do 14. až 15. století (Krajíc 2003, 114). Analogie nacházíme například v kovovém inventáři hradu Lopata (Novobilský 2008, 99, obr. 108:397), Děvín (Polla–Egyházy–Jurovská 1975, 137, obr. 27:9) či Posádky pri Gajaroch (Polla 1962, 121, obr. 9:2). O časnějším nástupu takto řešených udidel v rámci vrcholného středověku svědčí nález udítka z příkopu v Bedřichově Světci (Klápště 1994, 109:18), přesnější datace však není možná.

#### Podkovy

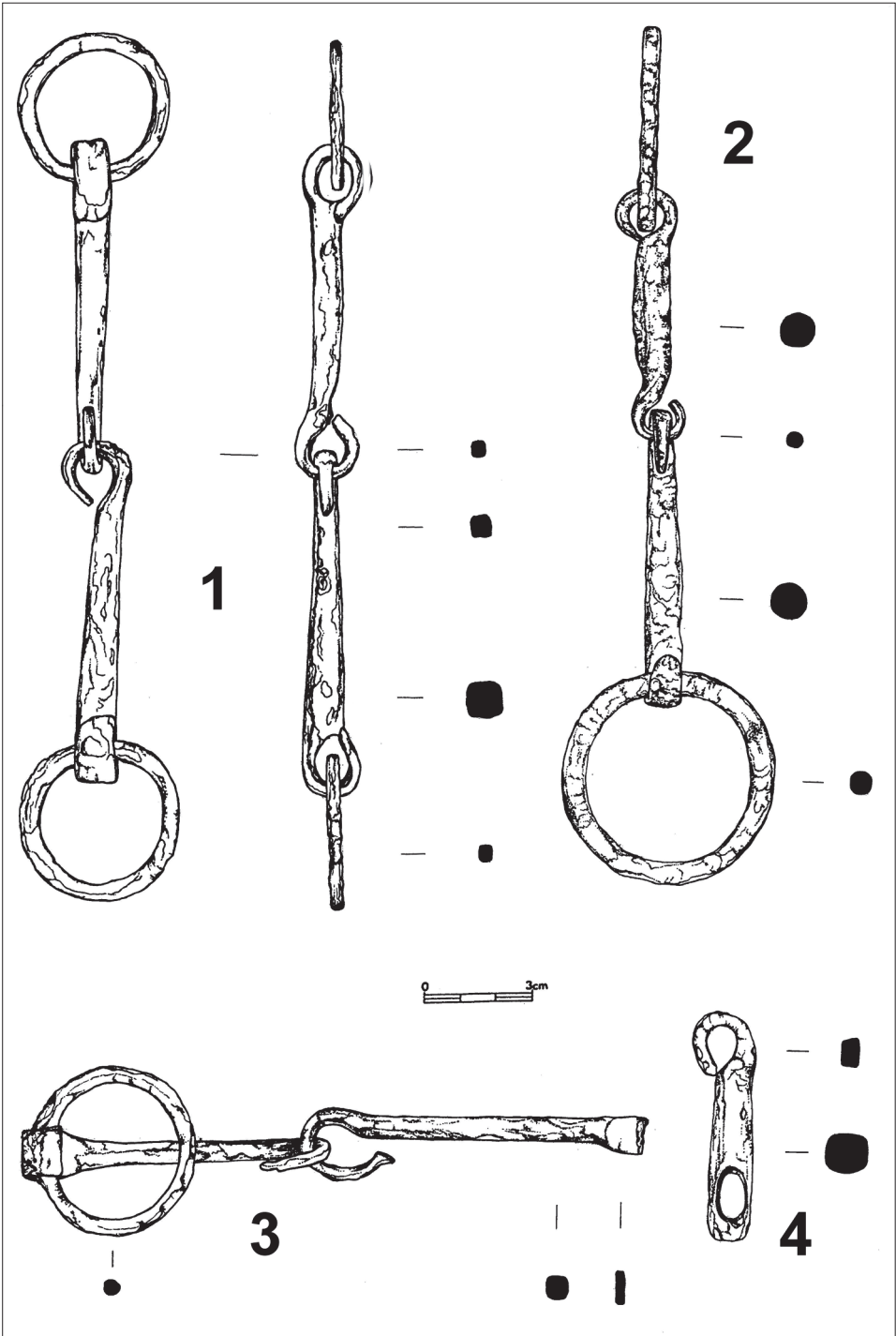
16. zlomek čela podkovy, 94 × 38 × 5 mm; E 0574959, N 5533131; celková hloubka 10 cm, 5 cm v podloží (obr. 2:4).

25. zlomek ramene podkovy, 67 × 17 × 29 mm; E 0574779, N 5533247; celková hloubka 20 cm, 15 cm v podloží (obr. 3:2).

26. zlomek ramene podkovy, 62 × 26 × 16 mm; E 0574777, N 5533250; celková hloubka 20 cm, 15 cm v podloží (obr. 2:5).

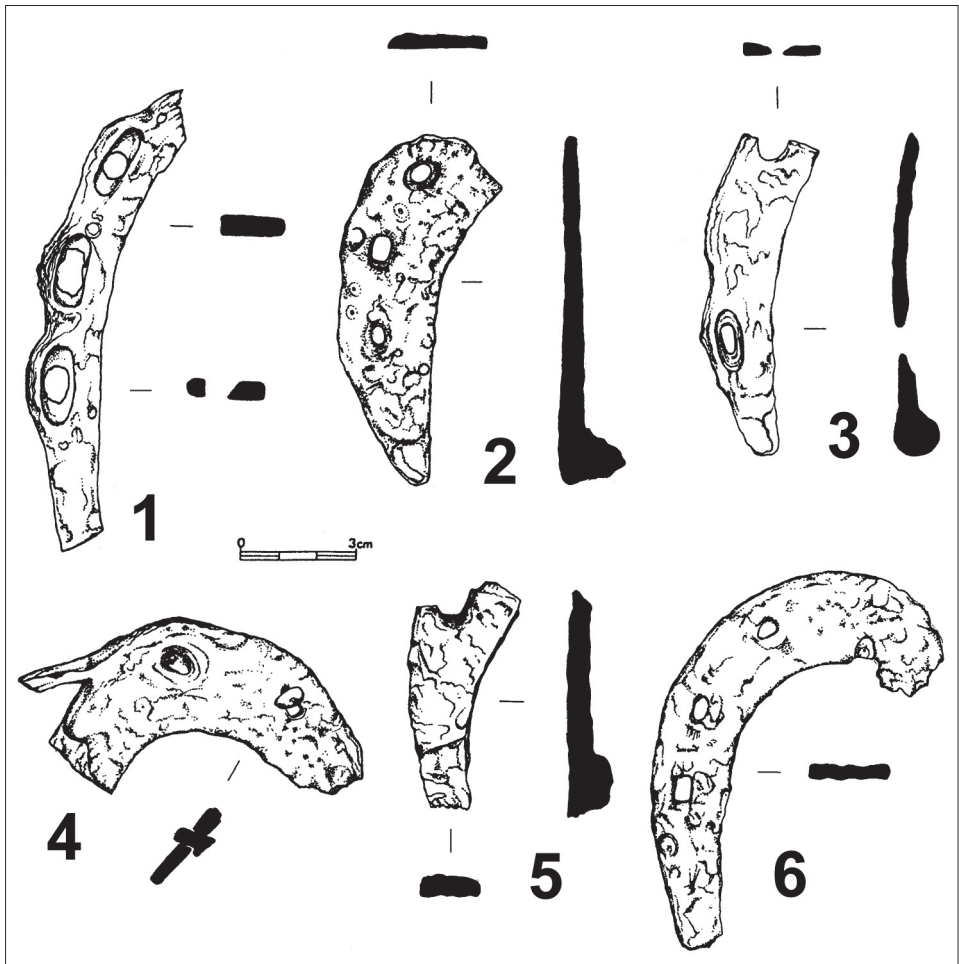
28. rameno podkovy, 92 × 29 × 16 mm; E 0574861, N 05533160; celková hloubka 17 cm, 13 cm v podloží (obr. 2:2).

29. podkova s odlomeným ramenem, 109 × 24 × 17 mm; E 0574812, N 5533218; hloubka 6 cm na rozhraní humusové vrstvy a podloží (obr. 2:6).



Obr. 1. Mravín - Mentour, Háj. Udidla. Kresba M. Schindlerová.

Abb. 1. Mravin - Mentour, Hain. Trensen. Zeichnung M. Schindlerová.



Obr. 2 Mravín – Mentour, Háj. Podkovy. Kresba M. Schindlerová.

Abb. 2. Mravín – Mentour, Hain. Hufeisen. Zeichnung M. Schindlerová.

36. část podkovy s vlnovitým okrajem, 124 × 23 × 8 mm; E 0574901, N 5533275; celková hloubka 8 cm, 3 cm v podloží (obr. 2:1).

46. zlomek ramene podkovy s vlnovitým vnějším okrajem, 81 × 21 × 14 mm; E 0574763, N 5533259; celková hloubka 12 cm, 9 cm v podloží (obr. 2:3).

51. celá podkova, 122 × 102 × 22 mm; E 0574914, N 5533232; celková hloubka 31 cm, 18 cm v podloží v trase úvozové cesty (obr. 3:1).

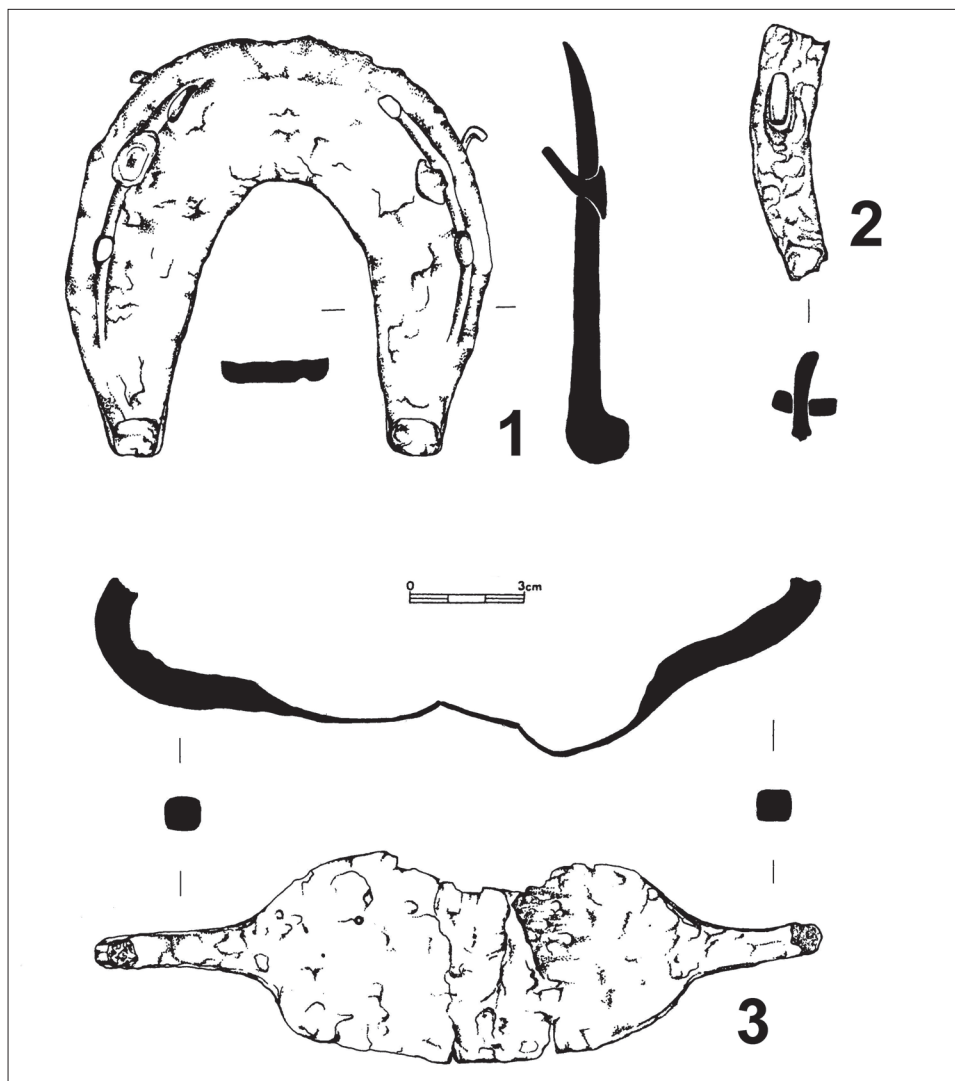
Zlomky podkov s úzkými rameny zakončenými ozuby, které se při absenci hmatce (pokud stav dochování dovoluje posoudit) do středu podkovy rozšiřují, lze více či méně (s ohledem na stav dochování) klasifikovat do stávajících typologických schémat (Kaźmierczyk 1978; Baxa 1982; *The medieval horse* 1955, 85–97; Krajíc 2003, 100–109), z nichž je pro naše účely nejvhodnější typologie R. Kajíce (vycházející z práce J. Kaźmierczyka) postavená na dostatečně velkém souboru podkov ze Sezimova Ústí.

Zlomky č. 36 (obr. 2:1) a 46 (obr. 2:3) představují typologicky starobylé výkvy s úzkými rameny opatřenými na vnější straně vlnitým okrajem. Torzovitost těchto podkov znemožňuje detailnější typologické vyhodnocení, v zásadě náleží typu I 1b (Krajíc 2003, 102–104) či typu I–III s datací od raného středověku do 14. století (Kaźmierczyk 1978, 19–68),

příčměž zjištěné analogie z našeho území nejsou mladší než ze 14. století (Vích 2010, 334 s další literaturou). Popisované zlomky tedy umožňují úvahy o datování do staršího úseku vrcholného středověku či do (spíše mladšího úseku) středověku raného.

K typu 1a podle R. Krajice snad můžeme při absenci ozubu (pokud ozub nechybí v důsledku velkého opotřebení) přiřadit rameno podkovy č. 25 (obr. 3:2) a podkovu č. 29 (obr. 2:6). Daný typ se v souboru ze Sezimova Ústí sice nevyskytuje, D. Šaurová používá pro tyto podkovy označení pantoflice, které sice náleží k typologicky nejstarším podkovám (srovnej Novotný 1979), ale pro svoji jednoduchost výroby se vyskytovaly ojediněle v průběhu dlouhé doby (Šaurová 1979, 296).

Zatímco stranou pozornosti necháme typologicky neurčitelný zlomek čela podkovy č. 16 (obr. 2:4) a zlomek č. 28 (obr. 2:2) s poněkud atypickým ozubem, rameno podkovy č. 26 (2:5) náleží k typu 6b, který je v Sezimově Ústí příznačný pro období první vlny osídlení (Krajíc 2003, 107).



Obr. 3 Mravín – Mentour, Háj. 1, 2 – podkovy; 3 – zlomek třmene. Kresba M. Schindlerová.

Abb. 3. Mravín – Mentour, Hain. 1, 2 – Hufeisen; 3 – Fragment eines Steigbügels. Zeichnung M. Schindlerová.



Podkova č. 51 (obr. 3:1) se jako jediná dochovala celá, navíc byla vyzvednuta přímo z trasy úvozové cesty. Úzká ramena se směrem do středu zesilují a nesou na každém ramenu žlábek, v čele podkovy přerušeny. V každém žlábků jsou tři otvory pro hřeby, které jsou ještě ve dvou případech dochovány. Ramena jsou opatřena ozuby vytvořenými prostým ohnutím konců. Uvedené znaky ji řadí k typu II 3 podle R. Krajíce datovanému do zánikového horizontu lokality, tedy do období od druhé poloviny 14. století do roku 1420 (Krajíc 2003, 104), případně k typu IV/1 s datací od (druhé poloviny) 13. století do 15. století (Kaźmierczyk 1978, 68–74).

Nastíněné datování nelze vzhledem k nízkému počtu zjištěných podkov a stavu jejich dochování přeceňovat (navíc typologické zařazení podle jediného ozubu může být poněkud zjednodušující, protože se často setkáváme s různými ozuby na téže podkově; Šaurová 1979, 296), celkově lze říci, že na lokalitě disponujeme jak výrobky objevujícími se již v raném středověku, tak podkovami charakteristickými pro průběh středověku vrcholného.

### *Ostruhy*

1. ostruha s dlouhou vidlicí, 164 × 88 × 34 mm; E 0574855, N 5533275; hloubka 10 cm na rozhraní humusové vrstvy a podloží, ve vzdálenosti 2,8 m od č. 2 (obr. 4:1a–c).

2. přezka s dalšími částmi upínacího mechanismu, 31 × 26 × 6 mm; E 0574851, N 5533271; hloubka 10 cm na rozhraní humusové vrstvy a podloží, ve vzdálenosti 2,8 m od č. 1 (obr. 4:2a–c).

6. ostruha s výraznou manžetou, 143 × 88 × 38 mm; E 0574935, N 5533160; prakticky pod listím v tenké humusové vrstvě (obr. 4:3).

7. torzo ostruhy, max. 130 mm; E 0574978, N 5533119; hloubka 6 cm na rozhraní humusové vrstvy a podloží (obr. 5:3).

17. ostruha s bodcem, 144 × 86 × 28 mm; E 0574926, N 5533168; hloubka 6 cm na rozhraní humusové vrstvy a podloží (obr. 5:5).

18. rameno ostruhy, max. 94 mm; E 0574768, N 5533317; celková hloubka 15 cm, 10 cm v podloží (obr. 5:4).

23. ostruha s výraznou patkou, 110 × 92 × 27 mm; E 0574765, N 5533244; celková hloubka 12 cm, 6 cm v podloží (obr. 6:4).

30. celá ostruha s kolečkem ve vidlici, 110 × 139 × 26 mm; E 0574853, N 5533182; celková hloubka 17 cm, 10 cm v podloží (obr. 5:1a–b).

31. ostruha s kolečkem ve vidlici a výraznou patkou, max. 135 mm; E 0574904, N 5533289; hloubka 8 cm na rozhraní humusové vrstvy a podloží, tělo ostruhy a dislokované rameno byly od sebe vzdáleny cca 0,5 m (obr. 6:1a–b).

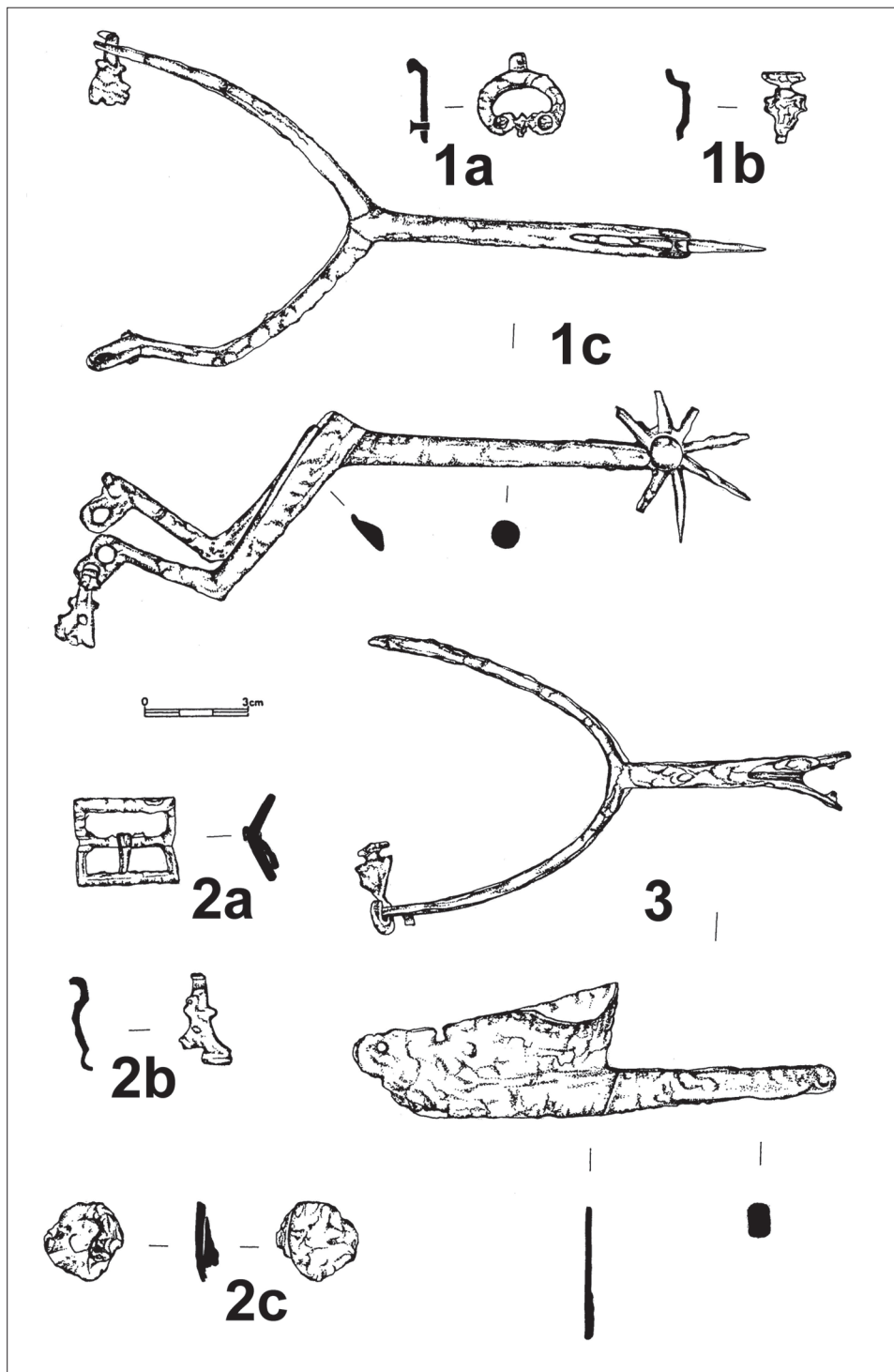
33. přezka ostruhy, 33 × 24 × 5 mm; E 0574987, N 5533264; celková hloubka 16 cm, 10 cm v podloží tvořeném hrubým štěrkem (5:2a–b).

Ostruha č. 17 reprezentuje ostruhy s bodcem (obr. 5:5). Nese šikmo nasazený pyramidální bodec s kvadraticky zesílenou bazí umístěný na spojnici mírně prohnutých ramen, jejichž způsob ukončení není jasný. U jednoho ramene chybí ukončení zcela, u druhého je dochováno velmi torzovitě. Uvažovat lze o oválném okrouhlém otvoru snad možná rozděleném příčkou. Ostruha náleží k typu II-4 podle Z. Hilczerówny (1956, 53–57), B2 podle A. Ruttikaye (1976, 349–350, Abb. 18), Bli1 podle N. Goßlera (1999, 530–532). Analogie nacházíme například v nálezech z lokality Opole – Ostrówek z vrstvy A1 s datací do 12.–13. století (Wachowski 1984, 47–48, ryc. 29a, c), stejně jako pouze u typologicky datovaných ostruh z Litoměřicka (Zápotocký 1973, 13, obr. 4:4, 5:4–5). Do mladšího úseku 12. až staršího úseku 14. století datuje N. Goßler svůj typ Bli1 (Goßler 1999, Abb. 8). Torza podobných ostruh byla nalezena v objektu 2 v Bedřichově Světci s datací do druhé třetiny 13. století (Klápště 1994, 150, obr. 62:2–3).

Ostruhy s bodcem zastupuje podle oválného ukončení se dvěma vertikálními otvory ještě rameno ostruhy č. 18 (obr. 5:4). Torzovitost však další vyhodnocení předmětu znemožňuje, počítat musíme s podobnou datací, jako u ostruhy č. 17.

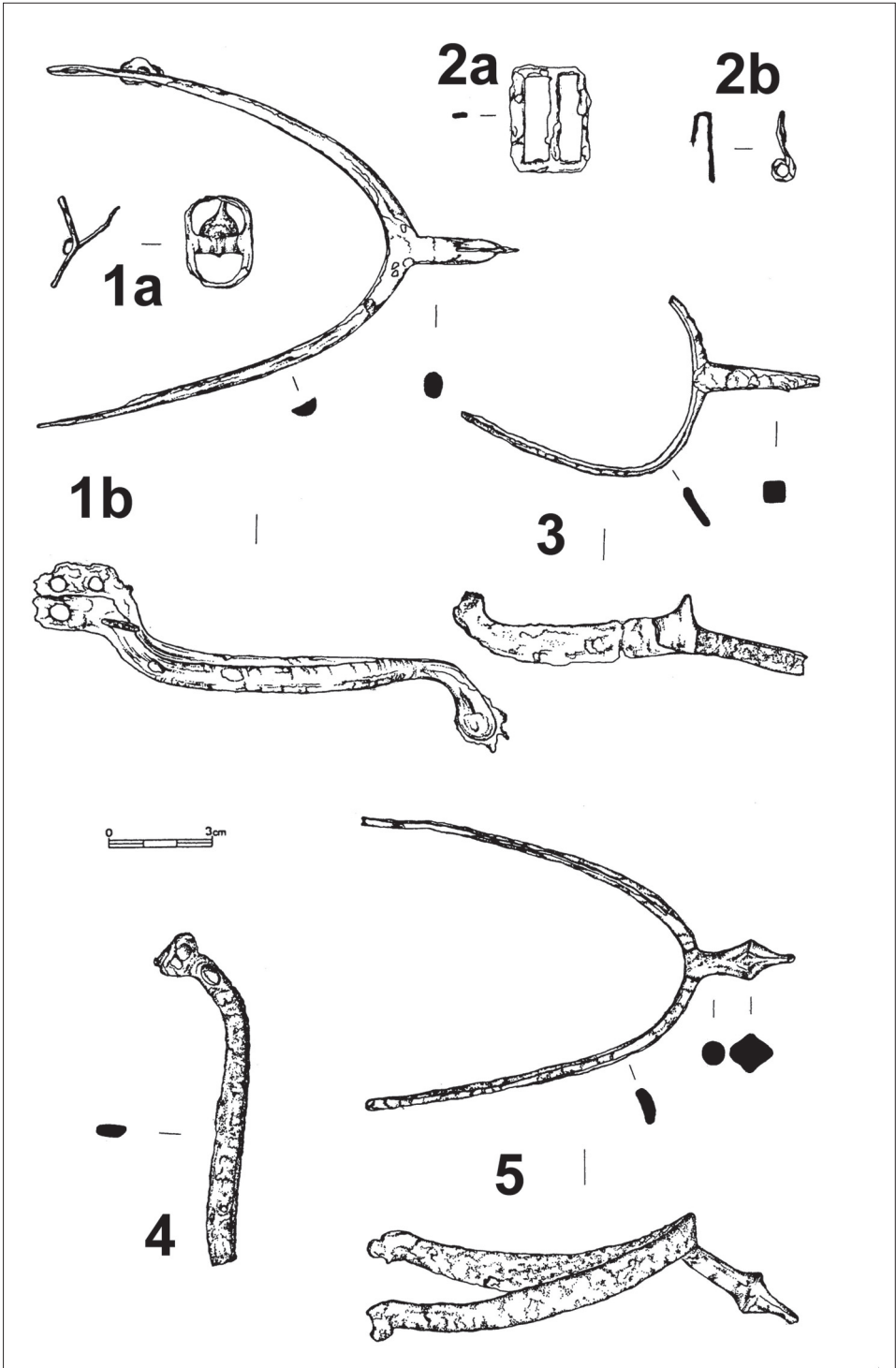
Ostatní ostruhy jsou opatřeny vidlicí s kolečkem v rozštěpu, někdy stále dochovaným.





Obr. 4. Mravín – Mentour, Háj. Ostruhy a jejich části. Kresba M. Schindlerová.

Abb. 4. Mravín – Mentour, Hain. Sporen und ihre Teile. Zeichnung M. Schindlerová.



Obr. 5. Mravín – Mentour, Háj. Ostruhy a jejich části. Kresba M. Schindlerová.

Abb. 5. Mravín – Mentour, Hain. Sporen und ihre Teile. Zeichnung M. Schindlerová.

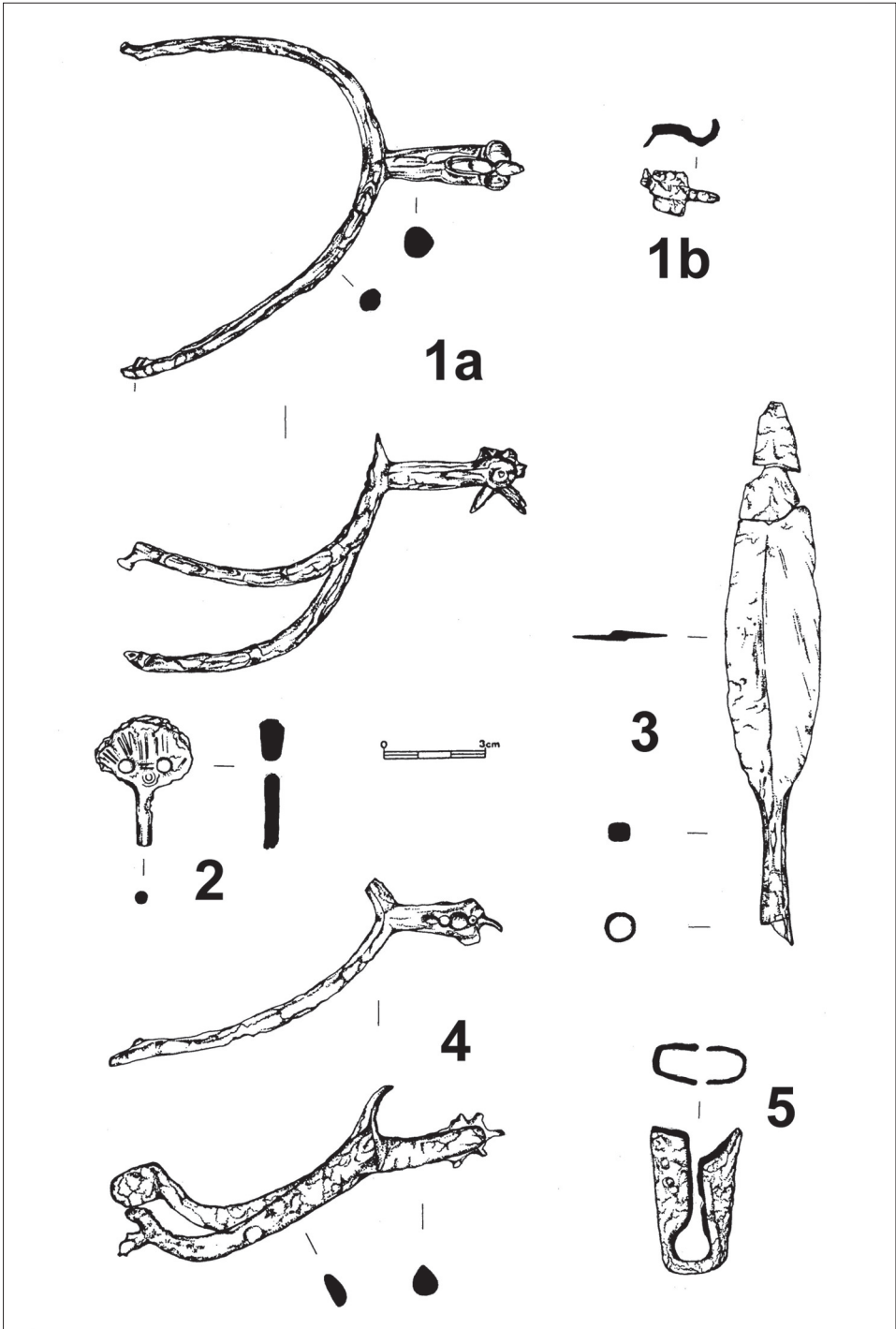
Ostruha č. 23 se vyznačuje prohnutými rameny ukončenými přibližně obdélným úchytem se dvěma horizontálně umístěnými otvory, kratší vidlicí s malým kolečkem o šesti paprscích a především výraznou vně přehnutou patkou na spojnicí ramen (obr. 6:4). Odpovídá typu IVc2 podle R. Krajíce (2003, obr. 104) či (s určitými výhradami) variantě E podle S. Kołodziejského (1985, fig. 6:1). Analogické ostruhy jsou datovány do 14. století (Kołodziejski 1985, 167), popřípadě do druhé poloviny 14. století až staršího úseku 15. století (Slivka 1980, 259; Drobný 1995, 8; Krajíc 2003, 123). S podobnými ostruhami (obvykle s výrazněji prohnutými rameny) se setkáváme například v zaniklé Bystřeci (Belcredi 2006, tab. XLVI:8), Konůvkách (Měchurová 1997, tab. LVII:1), lelekovickém hradě (Unger 1999, obr. 144), lokalitě Chlába (Hanuliak 1986, obr. 5), ve slovenské Svinici a šarišském hradě (Slivka 1980, obr. 12:4, 14:1). Do 14. století je datována analogická ostruha z hradu Vildenberka u Pozořic (Kovář–Machánová–Endlicherová 2011, 68–70). Podobně, s ohledem na výraznou patku, snad můžeme datovat ostruhu č. 31 s parabolicky prohnutými rameny (příčměž druhé bylo nalezeno dislokované) ukončenými silně poškozenými úchyty, což velmi znesnadňuje bližší klasifikaci předmětu (obr. 6:1a–b).

Ostruha č. 1 s ostře zalomenými rameny ukončenými dvojími očky nese dlouhou vidlici s dochovaným kolečkem o osmi paprscích (obr. 4:1a–c). Dochováno zůstalo i upínací zařízení, byť na jednom rameni druhotně dislokované. Ostruhy s dlouhou vidlicí (nezřídka zdobené) se objevují od sklonku 14. století, především však v 15. století (Drobný 1995, 81; Krajíc 2003, 126; Koošová 2004, 536). Uvedené závěry potvrzují analogické či podobné nálezy z hradu Rokštejna, kde minimálně jedna z ostruh pochází ze zánikového horizontu (Měřínský 1991, 74–75, obr. 5:2–3; 2007, 113, obr. 22, obr. 63:6, 8) a Dolan-Kartouzky (Burian 1982, 28). Podobné ostruhy pocházejí dále například z hradu Kaltenštejna (Brachtl 1995, 13, obr. 1:6; Kouřil–Prix–Wihoda 2000, obr. 140:4), Klučova (Kudrnáč 1973, 122–123, obr. 14:5) či z nedalekých Nových Sidel, zde zjištěné navíc v podobné situaci jako studovaná ostruha, totiž jako solitérní nález v zalesněném prostoru (Vích–Žákovský 2012, 109–110, obr. 2:1). Ostruhy z Hoštejna (Vích 2011, 1003, obr. 7:12) a Mstěnic (Nekuda–Unger 1981, obr. 26; Nekuda 1985, 139, obr. 194e) mají „klasicky“ zhotovená ramena, navíc jsou ale v oblasti paty oproti našemu exempláři opatřeny výraznou manžetou, stejně jako ostruha ze zásobní jámy z Libice nad Cidlinou datovaná do sklonku 14. století (Justová 1980, 259, obr. 7:4).

Ostruha č. 6 se vyznačuje především výraznou manžetou cele zasahující i ramena, která zajišťovala lepší fixaci ostruhy na noze (obr. 4:3). Dochovala se prakticky celá včetně části upínacího zařízení, chybí pouze kolečko ve vidlici. Ostruhy s manžetou, někdy honosně vypracované, představující ukázky dobového uměleckého řemesla (Denkstein 1969) náleží k charakteristickým zástupcům ostruh 15. století (Drobný 1995, 97–99; Koošová 2004, 539, tab. 1, 2). Tyto vzácně se objevující ostruhy se na území Slovenska nacházejí často v souvislosti s pobytem bratříků s datací okolo poloviny 15. století (Slivka 2004, 186).

Ostruha č. 30 s rovnými rameny ukončenými odsazenými obdélnými ploténkami se dvěma horizontálně umístěnými kruhovými otvory má dolů zahnutou vidlici nesoucí kolečko původně o osmi paprscích (obr. 5:1a–b). Tyto ostruhy známé většinou z ojedinělých nálezů bez možností datování archeologickým kontextem se poněkud vymykají zavedeným typologickým schémátům. Datovány jsou poměrně široce v intervalu 15.–18. století s pravděpodobnější novověkou datací (k problematice Vích–Žákovský 2012, 110 s další literaturou včetně analogií).

Do novověku se hlásí rovněž ostruha č. 7 dochovaná v torzu s páskovými rameny svírajícími oblouk, přičemž na spojnicí ramen nacházíme mírné hrotité vytažení (obr. 5:3). Jedno rameno chybí zcela, druhé vybíhá do odsazení, vlastní ukončení ramen rovněž schází. Z okraje spojnice ramen vybíhá vidlice, v níž chybí kolečko. Archeologická odborná literatura věnovala dosud novověkým ostruhám pouze minimální pozornost, prakticky shodná, navíc kompletně dochovaná ostruha pochází z Nových Sidel – Chlumu, bohužel jde rovněž o ojedinělý nález (Vích–Žákovský 2012, 110–111, obr. 1:2).



Obr. 6. Mravín - Mentour, Háj. 1, 4 - ostruhy a jejich části; 2 - záštitný trn z tesáku; 3 - hrot kopí; 5 - nákončí pochvy. Kresba M. Schindlerová.

Abb. 6. Mravín - Mentour, Hain. 1, 4 - Sporen und ihre Teile; 2 - Parierhaken von einem Jagdschwert; 3 - Lanzenspitze; 5 - Scheidentortband. Zeichnung M. Schindlerová.

Části upínacích mechanismů (č. 2, 33, obr. 4:2a–c; 5:2a–b) v podobě přezky nalezené spolu s nákončím upínacím řemínku žádnou podrobnější klasifikaci neumožňují. Otázkou zůstává, nakolik přezka s nákončím upínacím řemínku č. 2 souvisí s nedaleko nalezenou ostruhou č. 1 (obr. 4:1a–c).

### *Třmen*

49. spodní část třmene, 194 × 53 × 47 mm; E 0575034, N 5533128; povrch, obnaženo erozí a činností divoké zvěře (obr. 3:3).

Fragment č. 49 (obr. 3:3) představuje stupačku třmene. Vzhledem k velmi neúplnému stavu můžeme konstatovat pouze pravděpodobnou příslušnost k typům IV či V podle W. Świątosławského (1990) s rámcovou vrcholně středověkou datací.

## **5.2 Militaria**

### *Hroty šípů*

4. hrot šípů s tulejí a hranolovitým tělem, 88 × 22 × 22 mm; E 0574869, N 5533251; hloubka 8 cm při bazi humusové vrstvy (obr. 7:3).

5. tulej subtilního hrotu šípů, 53 × 11 × 11 mm; E 0574848, N 5533262; hloubka 15 cm při bazi humusové vrstvy či povrchu podloží (obr. 7:1).

11. hrot šípů s tulejí a listovitým hrotem, 84 × 18 × 9 mm; E 0574963, N 5533143; celková hloubka 14 cm, 2 cm v podloží (obr. 7:8).

13. torzo hrotu šípů s tulejí a listovitým hrotem, 88 × 19 × 10 mm; E 0574977, N 5533136; celková hloubka 10 cm, 5 cm v podloží (obr. 7:5).

14. torzo hrotu šípů romboického příčného průřezu, 56 × 12 × 10 mm; E 0574948, N 5533137; hloubka 6 cm na rozhraní humusové vrstvy a podloží (obr. 7:7).

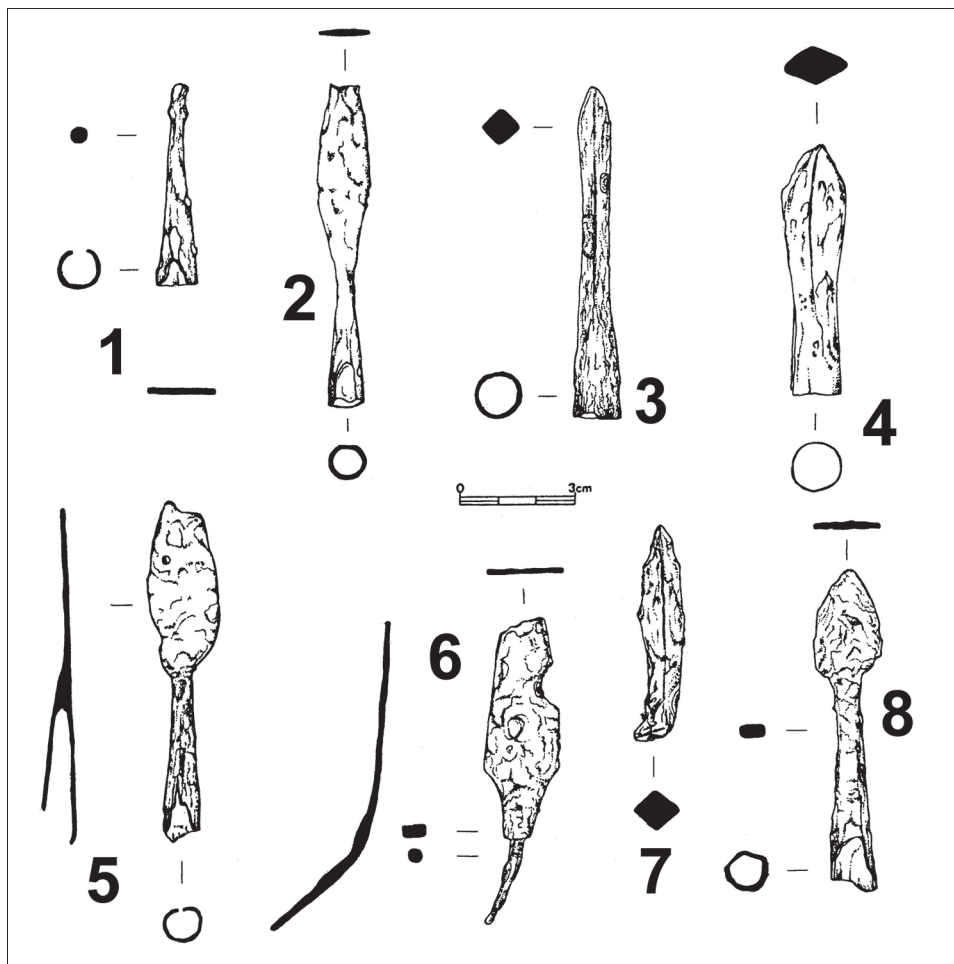
20. plochý romboický hrot šípů s trnem, 93 × 21 × 4 mm; E 0574920, N 5533170; celková hloubka do 12 cm, do 6 cm v podloží (obr. 7:6).

35. hrot šípů s tulejí a listovitým tělem, 85 × 14 × 9 mm; E 0574894, N 553293; celková hloubka 7 cm, 2 cm v podloží (obr. 7:2).

40. hrot šípů s tulejí a hranolovým tělem, 67 × 18 × 14 mm; E 0574919, N 5533257; celková hloubka 16 cm v podloží, humusová vrstva nevyvinuta (obr. 7:4).

Hroty šípů zastupuje celkem osm nalezených kusů náležících k různým variantám, přičemž máme zastoupeny jak hroty s trnem, tak s tulejí.

Do raného středověku lze datovat romboickou šipku s trnem č. 20 (obr. 7:6). Tvarem hrot odpovídá spíše typu B2a než B1c podle A. Ruttkaye, podle něhož se tyto hroty objevují koncem 9. století a mizí ve 13. století (Ruttkay 1976, Abb. 54, 330; Slivka 1980, 235, s možným časnějším nástupem již v 8. století). Počátek výskytu těchto hrotů (ovšem především typů Ruttkay B1c a B3) bývá dáván do souvislosti s příchodem starých Maďarů, ovšem nelze je považovat za indikátor etnické příslušnosti, protože si jejich používání záhy osvojili i Slované (Ungermann 2011, 140, 142). Největší kolekci v Čechách dosud poskytlo hradiště zkoumané v Hradci u Němčic (Michálek–Lutovský 2000, 201–206; Lutovský–Michálek 2001, 137–138), častěji se s nimi setkáváme na Moravě (Kouřil 2008). Nejbližší analogii nacházíme v lokalitě Nová Sídla – Chlum, navíc v podobné situaci jako ojedinělý nález tvořící součást větší, chronologicky prokazatelně heterogenní kolekce (Vích–Žákovský 2012, 114, obr. 5:8). Za zmínku stojí i kolekce pěti hrotů z hradiště v Benátkách u Litomyšle (naposledy Profantová 2008, 155, obr. 9). Nálezy romboických šipek na Litomyšlsku a Vysokomyštsku (celkem sedm kusů na třech lokalitách: hradiště v Benátkách, Nová Sídla – Chlum, Mravín/Mentour – Háj) sice mohou evokovat možnost podílu daného regionu na pohnutých událostech přelomu 9. a 10. století spojeného se zánikem Velké Moravy a vpádem Maďarů, a to podobně jako se to předpokládá pro nectavské hradiště v k. ú. Biskupice na Malé Hané (Kouřil 2008, 128–129), výskyt romboických hrotů šípů však sám o sobě představuje zatím sice zajímavou, ale nedostatečnou oporu.



Obr. 7. Mravín - Mentour, Háj. Hroty šípů. Kresba M. Schindlerová.  
 Abb. 7. Mravín - Mentour, Hain. Pfeilspitzen. Zeichnung M. Schindlerová.

Hrot č. 14 (obr. 7:7) i přes chybějící inkriminovanou část můžeme klasifikovat jako hrot šípů s trnem odpovídající typu A 1b (Durdík 1972), A II (Krajc 2003, 186, obr. 150), typu B 11 (Ruttkey 1976, 327, Abb. 54) či D 2-4 (Zimmermann 2000, 75, Tafel 24). Zatímco ve vyspělejších prostředí západně od našeho území jsou tyto hroty datovány velmi časně, do 10.-12. století s možným výskytem ještě ve 13.-14. století (Zimmermann 2000, 75), v našem prostředí je autoři kladou do 13.-14. století (Krajc 2003, 189, obr. 153; Ruttkey 1976, 331). Uvedené datování potvrzují také nálezy z jiných lokalit, jako například z Hradiščka u Davle (Richter 1982, 165), z hradu Freudenštejn (Kouřil-Prix-Wihoda 2000, 88, obr. 53-55), případně z územně relativně blízkého drobného opevnění v k. ú. Lanšperk (Vích 2010, 335-338, obr. 12). S ohledem na způsob uchycení na ratišti a své váze sloužily jako hroty šípů určené ke střelbě z luku.

Hroty č. 11 (obr. 7:8), 13 (obr. 7:5) a 35 (obr. 7:2), vzhledem ke svému dlouhému štíhlému tvaru považované za hroty šípů určené ke střelbě z luku, se vyznačují tulejí a listovitým tělem. Odpovídají typu II (Nadolski 1954, 64), T5-5 (Zimmermann 2000, 63-64), A7a-c (Ruttkey 1976, 329) a B Ia (Krajc 2003, obr. 150) s poměrně širokou datací do 9.-14. století s možným ojedinělým výskytem i později (Slivka 1980, 239-240).



Hrot č. 4 štíhlého tvaru s kónicky se rozšiřující tulejí zaujímající přibližně polovinu délky a tělem hranolového příčného průřezu (obr. 7:3) nejvíce odpovídá typ T1-4 podle B. Zimmermanna s datací do 12.–13. století, přičemž pro území České republiky musíme při datování počítat s určitým zpožděním. Pro naše území se asi nejvíce blíží typu B IIIb podle R. Krajíce s datací do 14.–15. století (Krajíc 2003, 187, obr. 151). Hrot svými parametry neodpovídá hrotům šípů do samostřílů (Prihoda 1932; Durdík 1972; Krenn 1985), jak je z našeho území známe například z lokalit spojených s husitskými válkami (např. Polla 1962; Janská 1965; Kudrnáč 1973; Frolík 2002; Novobilský 2008), vyšší stáří v rámci vrcholného středověku se proto jeví jako pravděpodobné.

Hrot šípů s tulejí a tělem rombického příčného průřezu č. 40 (obr. 7:4) se hlásí k typu B2a (Durdík 1972, obr. 3), typu B IIa (Krajíc 2003, obr. 150), popřípadě typu T2-5 (Zimmermann 2000, 51–53) s delší dobou používání (Zimmermann 2000, 53), v našich podmínkách s těžištěm výskytu ve 14.–15. století (Krajíc 2003, 187) odpovídajícímu masovému nástupu používání samostřílů.

Artefakt č. 5 představuje subtilní tulej hrotu šípů s odlomeným tělem (obr. 7:1), který přirozeně neumožňuje žádnou další klasifikaci. Vzhledem k parametrům odpovídajícímu lukostřeleckým šipkám můžeme počítat spíše s časnějším datováním.

Celkově nezbyvá, než u této skupiny militarií konstatovat značnou typologickou heterogennost souboru. Ačkoliv hroty šípů nepatří k chronologicky citlivým předmětům, časové těžiště souboru lze klást pravděpodobně do staršího úseku vrcholného, či dokonce již do mladší části raného středověku.

#### *Hrot kopí*

19. hrot kopí, 166 × 29 × 10 mm; E 0574910, N 5533263; celková hloubka 12 cm, 8 cm v podloží (obr. 6:3).

Jako hrot kopí označujeme předmět č. 19 s odlomenou tulejí, nápadně štíhlým krčkem oddělujícím list od tuleje a vlastním listem s největší šířkou přibližně uprostřed své délky (obr. 6:3). Středem listu probíhá slabě patrné žebro. Hroty kopí patří vzhledem k jednoduchému funkčnímu tvaru až na výjimky k obtížně datovatelným artefaktům (Slivka 1980, 226; Durdík 1983, 17), v případě našeho hrotu navíc vzhledem k odlomené tuleji neznáme celý tvar.

#### *Tesák*

37. záštitný trn vějířovitého tvaru se dvěma otvory, 41 × 29 × 11 mm; E 574898, N 5533301; celková hloubka 12 cm, 3 cm v podloží (obr. 6:2).

Předmět oválného tvaru opatřený dvěma otvory a rýhováním (obr. 6:2) původně považovaný převážně za součást uzavíracího mechanismu (např. Smetánka 1988, obr. 27:4; Krajíc 1991, obr. 13:8–12) můžeme spolehlivě označit za záštitný trn tesáku, jak jej na základě umístění záštitného trnu ve funkční poloze spolehlivě interpretoval P. Michna (1997). Tyto ve své době běžné zbraně jsou datovány do období 14.–16. století (Žákovský 2011, 511–512, s další literaturou).

#### *Kování pochvy*

15. kování pochvy, 45 × 27 × 12; E 574967, N 5533129; celková hloubka 10 cm, 6 cm v jílovitém podloží (obr. 6:5).

Předmět č. 15 představuje především podle příčného průřezu (obr. 6:5) koncové kování chránící pochvu před poškozením ostrým hrotem zbraně, k čemuž nezřídka docházelo (k ikonografickým pramenům Žákovský 2011a, 151). Nejblíže, i když zdaleka ne naprosto shodnou analogii nacházíme v souboru kovových předmětů z Konůvek (Měchurová 1997, tab. LXI:5). Ze vzdálenějších analogií považovaných za kování pochvy meče (typ 2, Krabath 2001, 60–68, Abb. 11:2) uveďme například kování z Hradištka u Davle (Richter 1982, 165, obr. 109:3–4), Moravského Krumlova (Žákovský 2011a, 151–152, obr. 6) či Nowego Miasta nad Wartą (Grygiel–Jurek 1996, 181, ryc. 141:3). Ojediněle se setkáme s plechovými prolamova-



nými nákončými, například z lokality Nová Sídla – Chlum (Vích–Žákovský 2012, 117, obr. 4:9, obr. 11), někdy kombinovanými s barevným kovem (cínování; Drda 1978, 16, VIII:26) či cele provedené v barevném kovu (Krabath 2001, 475, Tafel 8:1; Profantová–Štolba 2012).

S konstrukčně odlišnými nákončými považovanými za výztuže kožených pochev nožů (Krabath 2001, Abb. 13) se setkáváme například v nálezích z Hradištku u Davle (Richter 1982, 165, obr. 109:1–2), Hradce Králové (Richter–Vokolek 1995, tab. 118:27, 119:5), Mariánské Týnice u Kralovic (Kamenická 2007, 103, obr. 18:14) a Hubiny (Ruttikay 1975, 144–145, Abb. 22:2).

### 5.3 Předměty osobní potřeby

#### Nože

8. nůž s plochým řapem, 205 × 18 × 4 mm; E 0574934, N 5533173; hloubka 10 cm na rozhraní humusové vrstvy a podloží (obr. 8:3).

9. nůž s plochým řapem, 218 × 21 × 4 mm; E 0574926, N 5533154; celková hloubka 15 cm, 6 cm v podloží (obr. 9:3).

12. nůž s plochým řapem, 139 × 14 × 3 mm; E 0574979, N 5533115; celková hloubka 18 cm, 12 cm v podloží (obr. 8:5).

21. nůž s plochým řapem, 182 × 18 × 3 mm; E 0574828, N 5533255; celková hloubka 10 cm, 5 cm v podloží (obr. 8:4).

22. nůž s trnem, 146 × 13 × 3 mm; E 0574923, N 5533170; celková hloubka 12 cm, 6 cm v podloží (obr. 9:1).

24. torzo nože s trnem, 62 × 19 × 6 mm; E 0574944, N 5533150; celková hloubka 18 cm, 8 cm v podloží (obr. 9:9).

27. nůž s trnem, 132 × 18 × 6 mm; E 0574792, N 5533242; celková hloubka 12 cm, 6 cm v podloží (obr. 9:4).

41. nůž s plochým řapem, 160 × 16 × 5 mm; E 0574990, N 5533433; celková hloubka 21 cm, 6 cm ve štěrkopísčitém podloží (obr. 8:2).

42. čepel nože, 176 × 22 × 4 mm; E 0574993, N 5533454; hloubka 10 cm na rozhraní humusové vrstvy a štěrkopísčitého podloží (obr. 8:6).

43. čepel nože, 112 × 16 × 4 mm; E 0574999, N 5533447; hloubka 10 cm na rozhraní humusové vrstvy a štěrkopísčitého podloží (obr. 9:6).

44. zlomek nože, 101 × 18 × 5 mm; E 0574997, N 5533451; hloubka 10 cm na rozhraní humusové vrstvy a štěrkopísčitého podloží (obr. 9:2).

50. nůž s plochým řapem, 204 × 19 × 2 mm; E 0574998, N 5533123; celková hloubka 10 cm, 5 cm v podloží (obr. 8:1).

Předměty osobní potřeby reprezentují výhradně nože doložené celkem 12 exempláři, přičemž některé další zlomky zůstaly ponechány na lokalitě.

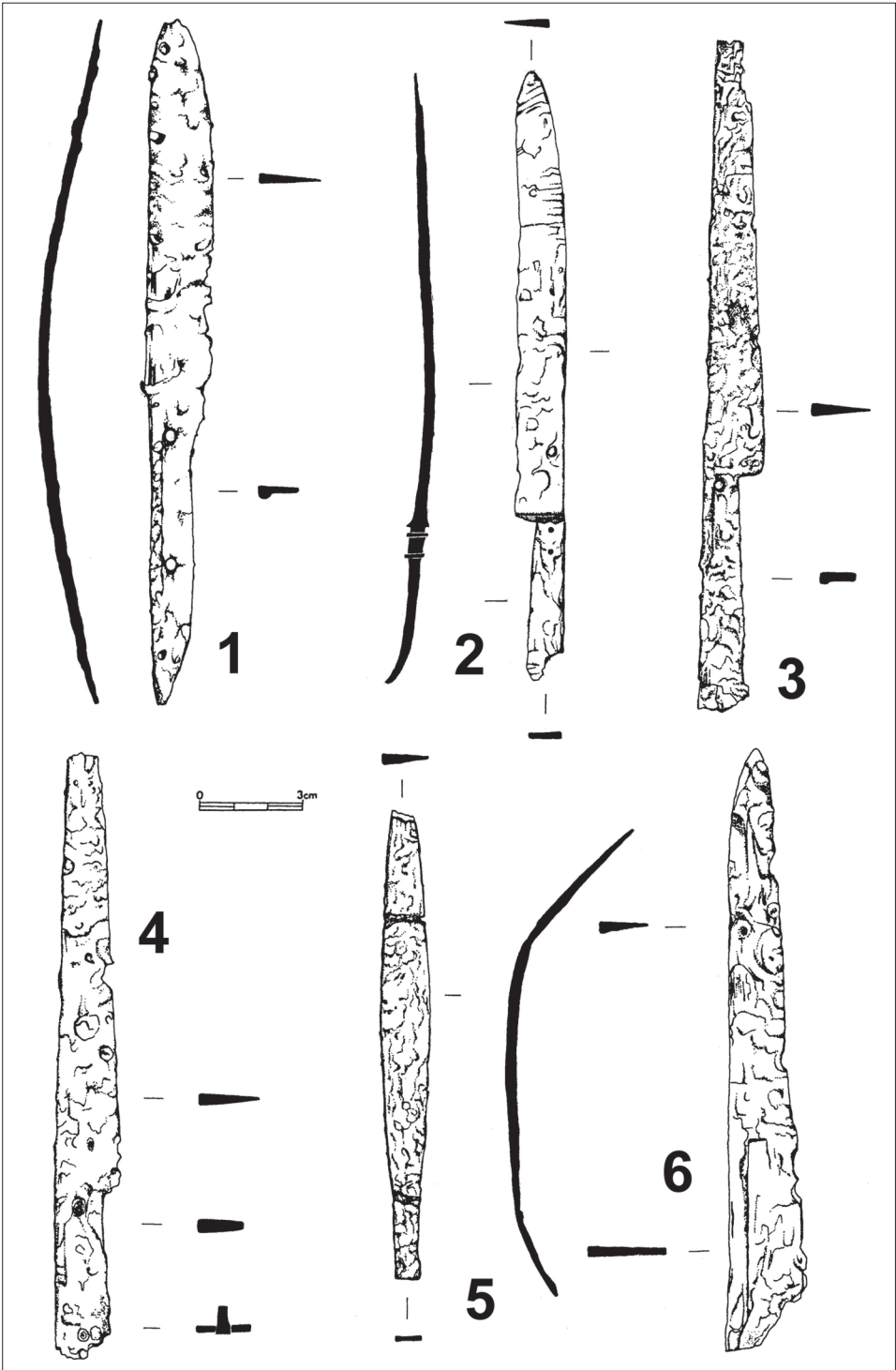
Převažují nože s jednostranně odsazenou čepelí s plochým řapem (terminologie podle Krajíc 2003, 204) sloužícím jako podklad k nanýtování obložení z organického materiálu. Podstatně méně frekventované jsou čepel s trnem pro naražení do rukojeti z organického materiálu. Z chronologického hlediska nemají nože žádný význam, vzhledem k tomu, že patřily k nejdůležitějším každodenně používaným předmětům, lze vrcholně středověkou či časné novověkou (u nožů s trnem snad i raně středověkou) dataci alespoň u části nalezených nožů důvodně předpokládat.

### 5.4 Ostatní

3. kování, 43 × 31 × 11 mm; E 0574864, N 5533222; celková hloubka 13 cm, 3 cm v šedém jílovitém podloží (obr. 9:5).

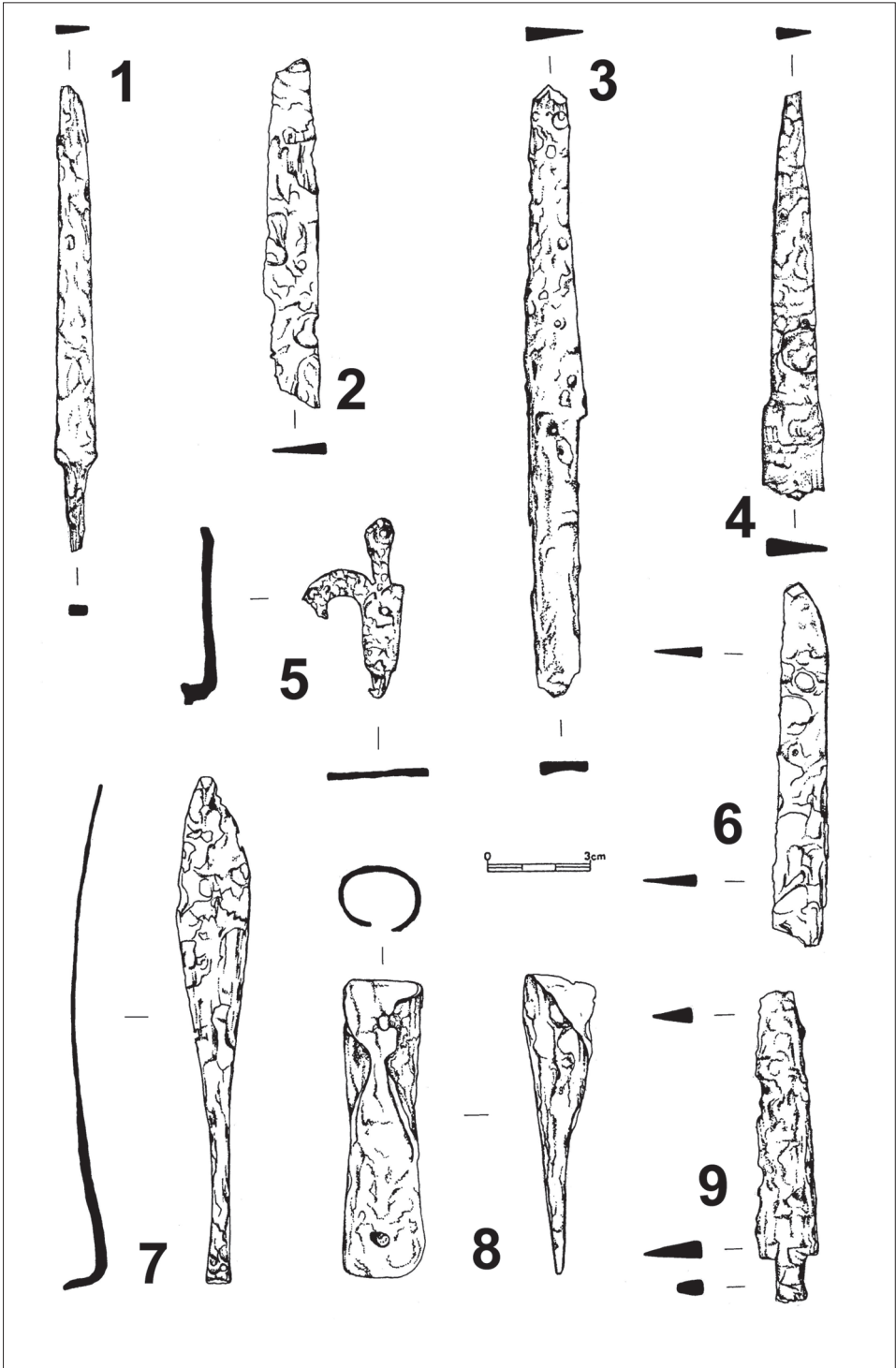
38. tyčinkovitý artefakt se zesílenými konci, max. 62 mm; E 0574911, N 5533304; celková hloubka 12 cm, 3 cm v podloží (obr. 10:3).

39. neúplný čepelovitý předmět, 140 × 22 × 14 mm; E 0574971, N 5533285; celková hloubka 8 cm, 3 cm v podloží (obr. 9:7).



Obr. 8. Mravín – Mentour, Háj. Nože. Kresba M. Schindlerová.

Abb. 8. Mravín – Mentour, Hain. Messer. Zeichnung M. Schindlerová.



Obr. 9. Mravín - Mentour, Háj. 1-4, 6, 9 - nože; 5, 7, 8 - neurčené artefakty. Kresba M. Schindlerová.

Abb. 9. Mravín - Mentour, Hain. 1-4, 6, 9 - Messer; 5, 7, 8 - unbestimmte Artefakte. Zeichnung M. Schindlerová.

45. torzo zvonku s oválným ústím a dochovaným srdcem, 70 × 51 × 37 mm; E 0574841, N 5533186; celková hloubka 16 cm, 5 cm v podloží (obr. 10:1).

47. dláto s nedovřenou tulejí, 89 × 27 × 22 mm; E 0574956, N 5533324; celková hloubka 15 cm, 7 cm v podloží (obr. 9:8).

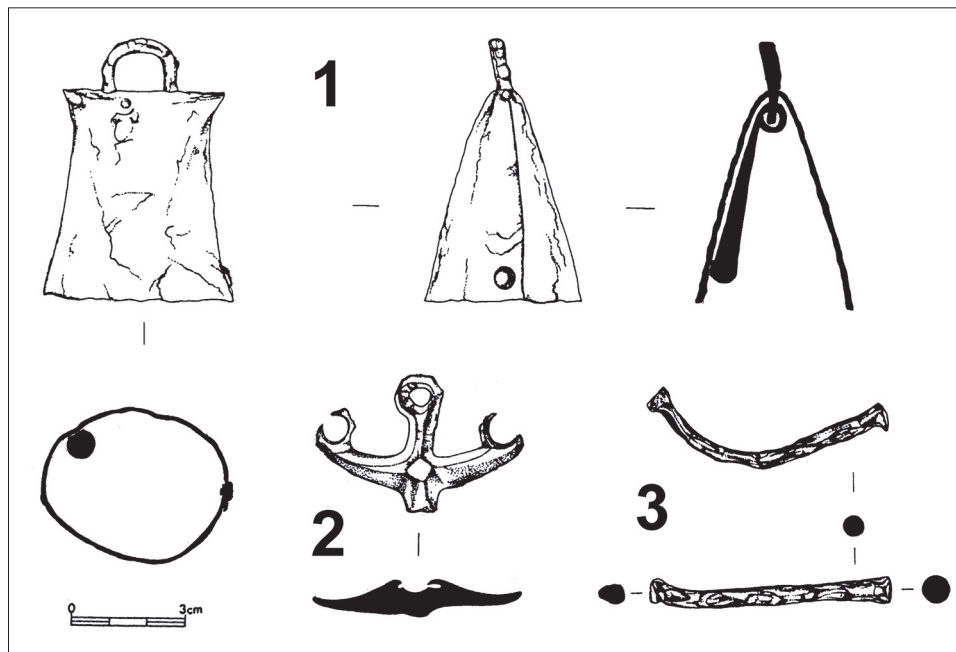
52. kování ze slitiny mědi (bronz?), 54 × 37 × 11 mm; E 0574956, N 5533173; hloubka 2 cm v humusu prakticky pod hrabankou (obr. 10:2).

Otázkou zůstává funkční určení a datace některých předmětů.

Funkčně nejméně problematický je zvoneček s oválným ústím i s dochovaným srdcem (obr. 10:1). U nás byly v hmotné kultuře identifikovány keramické zvonečky v polovině 70. let minulého století (Král 1975) s následnou pozorností i později (Durdík 1977; Durdík–Matoušek–Procházka 1982), s kovovými se v publikovaném fondu na území České republiky setkáváme spíše vyjíměčně (Slabina–Waldhauser–Konečný 1990, 20, obr. 5; Kubů–Zavřel 2009, 195, 241:1). Tvarem i použitým materiálem specifický je bronzový zvoneček objevený při archeologickém výzkumu u č. p. 241 v Mostě s datací do pokročilého 13. až počátku 14. století (Klápště–Velímský 1975, 658, obr. 9:3), ten se však od studovaného kusu odlišuje morfologicky a použitým materiálem. Vhodnější období nacházíme u zvonku z Nového Hradu (k. ú. Lužná u Hanušovic) dokumentovaného bohužel pouze v soukromé sbírce bez dalšího kontextu (Vích 2011, 1009, obr. 3:15). Analogie (vedle železa vyrobené i z barevných kovů) zvonku z polohy Háj nacházíme v exemplářích dávaných do souvislosti s chovem zvířat v zahraničí (Krauskopf 2005, 1914, Taf. 25:15, 16, 18). Vrcholně středověké stáří zvonku č. 45 z pomezí k. ú. Mravín a Mentour nelze vyloučit, i když pravděpodobnější přesto zůstává novověká datace předmětu.

Torzo liliovitého kování č. 3 (obr. 9:5) je možné identifikovat nejspíše jako kování truhly s analogií z tvrziště v Mrázově Lhotě (Brych 1998, 404). Vzhledem k poměrně subtilnímu provedení se využití jako například stavebního kování nejeví příliš pravděpodobným.

K předmětu č. 47 (obr. 9:8) s nedovřenými laloky bližší či vzdálenější analogie nacházíme v delším časovém období. Málo pravděpodobné je funkční určení jako sekery (navíc



Obr. 10. Mravín – Mentour, Háj. 1 – zvonec; 2, 3 – neurčené artefakty. Kresba M. Schindlerová.

Abb. 10. Mravín – Mentour, Hain. 1 – Glöckchen; 2, 3 – unbestimmte Artefakte. Zeichnung M. Schindlerová.

obvykle s tulejí čtverhranného příčného průřezu) z mladší doby železné (např. Meduna 1970, Tafel 19:3), naopak jako identické se jeví železné části kopáčů a motyk ze stejného období (např. Pieta 2008, obr. 107:23–24). Určité, byť již vzdálenější analogie nacházíme v raném středověku u motýčkovitých nástrojů (např. Bartošková 1986, obr. 9:16–21; 10:13), loupáky na kůru z vrcholného středověku (Slivka 1981, 213–214, obr. 1:6) přežívající téměř do současnosti představují již příliš vzdálenou analogii. Jednoznačné funkční určení a datace předmětu zůstávají prozatím otevřeny.

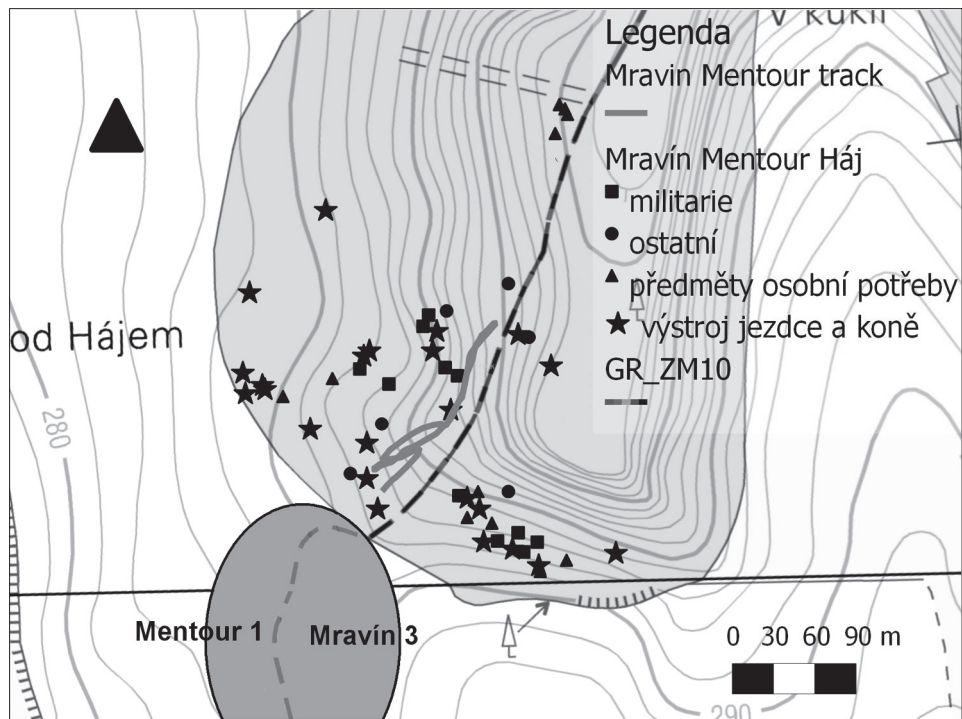
Předmět č. 39 (obr. 9:7) na první pohled připomíná torzo pružinových nůžek, nicméně „pinzetovitá“ orientace ostří (oproti pružinovým nůžkám otočená o devadesát stupňů) toto určení spolehlivě vylučuje. Funkční interpretace a datování tohoto předmětu stejně jako tyčinkovitého předmětu č. 38 (obr. 10:3) s oboustranně zesílenými konci zůstávají rovněž otevřené. Nic určitého nelze říci ani o jediném nálezu z barevného kovu (č. 52, obr. 10:2).

## 6. Vyhodnocení situace

Při pokusu o interpretaci celého souboru musíme vzít v úvahu několik skutečností.

Prvním zjevným faktem je náleзовé spektrum tvořené především militariemi, výbavou koně i jezdců a předměty osobní potřeby, přičemž poslední kategorii reprezentují výhradně nože. Nepochybná je přitom chronologická heterogennost náleзовého souboru zahrnující spolehlivě artefakty minimálně od mladšího úseku raného středověku až po novověk. Prostorové vyhodnocení nevykazuje žádné zákonitosti (obr. 11), což může být zapříčiněno nemožností spolehlivějšího datování značné části náleзовého spektra.

Ve studovaném prostoru se setkáváme s úvozovými cestami. Jako úvozovou cestu můžeme označit část stále používané komunikace tvořící hranici mezi k. ú. Mravín a Mentour. Vzhledem k jejímu hraničnímu významu asi příliš nepochybně, pokud budeme její existenci předpokládat nejpozději v době vzniku stabilního katastru, tj. rámcově v první polovině



Obr. 11. Mravín – Mentour, Háj. Prostorová distribuce movitých nálezů na lokalitě.

Abb. 11. Mravín – Mentour, Hain. Räumliche Verteilung der beweglichen Funde an der Fundstelle.

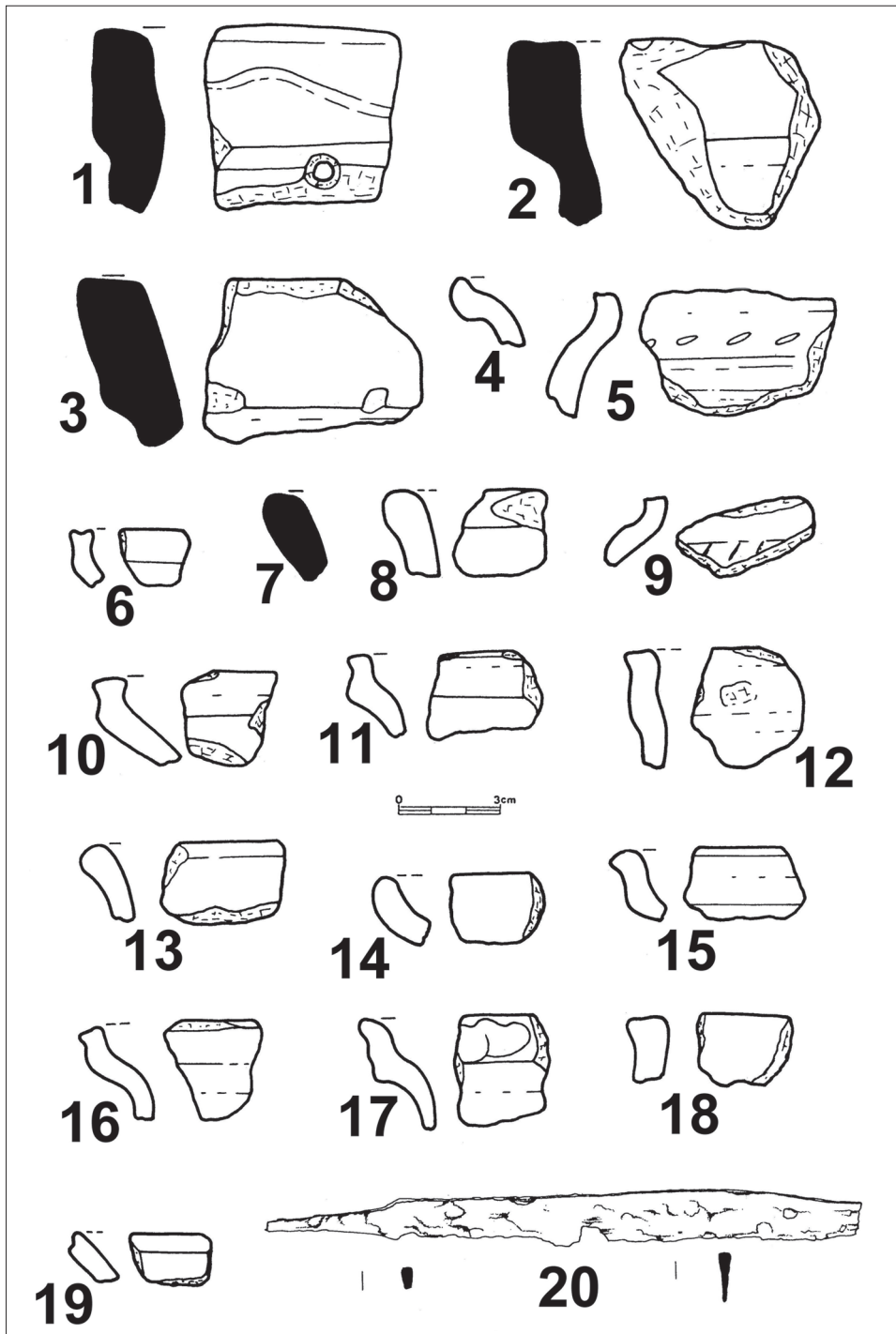
19. století. Ve vzdálenosti cca 10 m západním směrem od této stále využívané cesty se však v k. ú. Mentour nachází relikv dnešních již „mrtvých“ úvozových cest ke svému účelu nevyužívané. Ve svém prvním úseku dlouhém 80 m cesta vstupuje do svahu kolmo na vrstevnici se stejným zahlobením po obou stranách a rozvětňuje se (obr. 11). Další 40 m cesty se po slítní do jediné trasy zařezává šikmo do svahu s převýšením terénu východně od cesty, západní okraj cesty zde naopak tvoří hranu převyšující úžlabinu přírodního původu. Posledních 50 m se trasa opět zařezává šikmo do svahu s převýšením terénu opět po obou stranách cesty, při východní straně je převýšení mnohem výraznější než při straně západní. Úvozová cesta se zde tedy celkem dochovala v úseku dlouhém 180 m (měřeno pásmem). Pro úplnost dodejme, že zbytky další cesty, tentokrát bez zahlobení pod úroveň terénu, nacházíme při jižním okraji lesa s průběhem kolmo na popisované úvozové cesty. Vzhledem ke stavu dochování jde jistě o záležitost novověkou, i když nikoliv vysloveně současnou.

Dalším faktem, který musíme při interpretaci zjištěné situace vzít v úvahu, je zjištění učiněné rovněž roku 2009 (ovšem ještě dříve, a tudíž zcela nezávisle na detektorovém průzkumu lokality Háj) spolupracovníkem Regionálního muzea ve Vysokém Mýtě Jaromírem Kuchynkou. Ten na poli jižně od lesa Háj nad tělesem hráze zaniklého rybníka v nadmořské výšce 280–290 m objevil kumulaci středověké keramiky (lokality Mravín 3 a Mentour 1), k nimž později přibýly ještě sporadické nálezy pravěké. Objev lokality situované na těžké jílovité půdě s výskytem větších šterkových valounů (velikost cca do 15 cm) byl značným překvapením, protože polohám s takovými půdami se pravěké i středověké osídlení poměrně striktně vyhýbalo. Především množství získaného střepového materiálu však jednoznačně signalizuje přítomnost intaktních archeologických situací. Pokud pomíneme vrcholně středověké zlomky snad druhotně zavlečené (obr. 12:15, 17), soubor keramiky na základě analogických nálezů z blízkého okolí (hrad Košumberk – především vrstvy 11–13 ze sondy 1/1975; Frolík–Sigl 2002, 62–64; Štěnec – výkop pro studnu za č. p. 11; Vích 2009; Vraclav – studna na návsi; Vích 2010a) umožňuje datování do závěru raného středověku (obr. 12:1–4, 6–8, 10–14, 16, 18–19, minimálně zlomky obr. 12:5, 9 se hlásí ještě do mladší doby hradištní). Povrchovým sběrem zde byl získán rovněž nůž s trnem pro naražení rukojeti (obr. 12:20). Směrem k lesu Háj nálezy postupně mizí (sporadické zlomky keramiky se objevují ještě pod západním okrajem lesa na mentourském katastru), nicméně při detektorovém průzkumu lesa se v mravínské části v jednom případě při vkopu pro drobný neurčitelný železný artefakt uložený v humusové vrstvě podařilo obnažit povrch černé vrstvy velmi se odlišující od místního jílovitého podloží. Mohlo se jednat o výplň archeologického objektu, nicméně movité nálezy se při vkopu získat nepodařilo a do situace samé již nebylo z pochopitelných důvodů dále zasahováno, jistotu proto nemáme. Přítomnost intaktních archeologických situací i v zalesněném prostoru Háje ale nemůžeme vyloučit.

Prezentovaná kolekce kovových předmětů se svojí chronologickou i funkční heterogenitou a výskytem mimo složitější archeologický kontext nápadně shoduje se souborem z Nových Sidel – Chlumu získaným stejnou metodou (Vích–Žákovský 2012), přičemž kolekce z Nových Sidel zaujímá ještě delší časový úsek (včetně prokazatelně pravěkých nálezů) při větší pestrosti nálezového spektra (řemeslné nástroje, zemědělské nástroje, ocílky aj.). Nepřehlédnutelné jsou ale i rozdíly – především přítomnost relikvů zaniklých cest v poloze Háj, s nimiž se v Nových Sídlech nesetkáváme. Poslední odlišností je objev sídliště (jak lze kumulaci keramiky nejpravděpodobněji interpretovat) z konce raného středověku (lokality Mravín 3, Mentour 3), v případě Nových Sidel však absence podobné lokality může být způsobena stavem výzkumu.

Situaci zjištěnou na rozhraní k. ú. Mravín a Mentour v lesním porostu Háj interpretujeme jako průnik více událostí. S největší pravděpodobností se v archeologických nálezech odráží probíhající vrcholně středověká komunikace, kterou později křížuje komunikace novověká. Své archeologické stopy pak podle všeho zanechalo blízké sídliště ze závěru raného středověku (nálezy ostruh s bodcem, některé typy podkov a možná i některé hroty šípů), případně i aktivity další (lov aj.). Otázkou zůstává role vrcholně středověkého opevnění





Obr. 12. 1–12, 20 – Mravín 3; 13–19 – Mentour 1. Movité nálezy ze zemědělsky obdělávané plochy. Kresba autor (1–19), M. Schindlerová (20).

Abb. 12. 1–12, 20 – Mravín 3; 13–19 Mentour 1. Bewegliche Funde von landwirtschaftlich genutzter Fläche. Zeichnung vom Verfasser (1–19), M. Schindlerová (20).



situovaného na kopci nad Mravínem, k němuž chybí písemné prameny a mlčí o něm (až na výjimky – velmi nejasná zmínka Čejka 1931, 96) odborná i regionální literatura. Místo je zapsáno jako nemovitá kulturní památka (číslo rejstříku 42198/6-4984), i když v terénu stopy po tvrzi chybí, možná jako důsledek stavby vodojemu.

Prezentovaná lokalita tak ukazuje možnosti daného způsobu prospekce, zároveň ale odhaluje mnohá interpretační úskalí, kterým u nálezů postrádajících výraznější nálezový kontext a blízcích se tak povrchovým sběrům musíme čelit. Detektorový průzkum zjevně může přispět k datování zaniklých komunikací, uvedenou lokalitu lze zároveň použít jako modelovou ukázkou toho, že interpretace získaných předmětů nemůže být jednoduchá a přímočará.

## Literatura

- BARTOŠKOVÁ, A., 1986: Slovanské depoty železných předmětů v Československu. Studie Archeologického ústavu Československé akademie věd v Brně XIII/2. Praha.
- BAXA, P., 1982: K vývoju podkúvania na Slovensku v 16.–17. storočí – Zur Entwicklung der Hufbeschläge in der Slowakei im 16.–17. Jahrhundert, AH 7, 495–498.
- BELCREDI, L., 2006: Bystřec. O založení, životě a zániku středověké vsi. Archeologický výzkum zaniklé středověké vsi Bystřec 1975–2005. Brno.
- BRACHTL, Z., 1995: Kovové a kostěné předměty z hradu Katlenštejna. Fond muzea v Jeseníku a zámeckého muzea v Javorníku. Šumperk.
- BRYCH, V., 1998: K poznání vnitřního mobiliáře středověké tvrze (Výzkum Mrázovy Lhoty u Ledče nad Sázavou 1993–1994) – Zum Innenmobiliar der mittelalterlichen Feste (Erforschung von Mrázova Lhota bei Ledče nad Sázavou 1993–1994), CB 6, 399–406.
- BURIAN, V., 1982: Jezdecké ostruhy posádek na Tepenci a Kartouzce, Zprávy Krajského vlastivědného muzea v Olomouci 218, 23–29.
- CENDELÍN, D.–BOLINA, P.–ADAM, D., 2010: Jevíčko na cestě z Prahy do Olomouce v období raného středověku. Jevíčko.
- ČEJKA, J., 1931: Štěnec. In: Vysokomýtsko. Vlastivědné čtení o okrese vysokomýtském a skutečském, 95–96. Vysoké Mýto.
- DEMEK, J.–MACCOVČIN, P. A KOL., 2006: Hory a nížiny. Zeměpisný lexikon ČR. Brno.
- DENKSTEIN, V., 1969: Böhmische Prunksporen aus dem 15. Jahrhundert, Sbnm A XXIII, 165–193.
- DRDA, M., 1978: Soubor nálezů ze Sezimova Ústí, Husitský Tábor 1, 7–44.
- DROBNÝ, T., 1995: Vývoj středověkých ostruh od 11. do počátku 16. století, rkp. diplom. práce ulož. na ÚAM FFMU Brno.
- DURDÍK, T., 1972: K problematice středověkých šipek v Československu, Zpravodaj klubu vojenské historie 2/4–6, 3/5–9.
- 1977: Středověké keramické zvonky z českých hradů – Mittelalterliche Tonschellen aus böhmischen Burgen, AR XXIX, 94–95.
- 1983: Středověké zbraně. Sběrka okresního muzea v Chrudimi. Historická řada 2/II. Chrudim.
- DURDÍK, T.–MATOUŠEK, V.–PROCHÁZKA, Z., 1982: K typologii a chronologii českých středověkých keramických zvonků – On the typology and chronology of pottery tinklers from medieval Bohemia, AR XXXIV, 308–312.
- FROLÍK, J., 2002: Nálezy z obléhání hradu Lichnice v letech 1428–1429 – Fundstoff aus der Belagerung der Burg Lichnice in den Jahren 1428–1429, CB 8, 399–408.
- 2010: Počátky středověké Luže. In: Voráček, E. a kol., Luže v dějinách. Díl 1, 27–38. Luže.
- FROLÍK, J.–SIGL, J., 2002: K počátkům hradu Košumberka na Chrudimsku – Zu den Anfängen der Burg Košumberk (Bez. Chrudim), AH 27, 61–77.
- GOSSLER, N., 1999: Untersuchungen zur Formenkunde und Chronologie mittelalterlicher Stachelsporen in Deutschland (10.–14. Jahrhundert), Bericht der Römisch-Germanischen Kommission 79, 479–663.
- GRYGIEL, R.–JUREK, T., 1996: Doliwowie z Nowego Miasta nad Wartą, Dębna i Biechowa. Dzieje rezydencji i ich właścicieli. Łódź.
- HANULIAK, M., 1986: K stavebno-funkčnej interpretácii obytného objektu z Chľaby – Zur baufunktionellen Interpretation eines Wohnobjektes aus Chľaba, AH 11, 469–478.
- HILCZERÓWNA, Z., 1956: Ostrogi polskie z X–XIII wieku. Poznań.
- JANSKÁ, E., 1965: Hrad Jana Roháče z Dubé Sion, Sborník Oblastního muzea v Kutné Hoře, řada A – historická 6–7, 5–72.
- JUSTOVÁ, J., 1980: Archeologický výzkum na libickém předhradí v letech 1974–1979. Předběžná zpráva – Excavations on the Libice bailey (Vorbürg) during the period 1974–1979. A preliminary report, AR XXXII, 241–264.
- KAMENICKÁ, E., 2007: Počátky osídlení poutního místa – proboštví plaského kláštera v Mariánské Týnici

- u Kralovic – Beginn der Besiedlung eines Wallfahrtsortes – der Propstei des Klosters von Plasy in Mariánská Týnice bei Kralovice, *Zborník Západočeského muzea v Plzni – Historie* 18, 89–109.
- KAŹMIERCZYK, J., 1978: Podkowy na Śląsku w X–XIV wieku. Wrocław – Warszawa – Kraków – Gdańsk.
- KLÁPŠTĚ, J., 1994: Paměť krajiny středověkého Mostecka. Most.
- KLÁPŠTĚ, J.–VELÍMSKÝ, T., 1975: Příspěvek ke studiu počátků města Mostu – Ein Beitrag zum Studium der Anfänge der Stadt Most, *AR XXVII*, 651–672.
- KOŁODZIEJSKI, S., 1985: Les éperons a molette du territoire de la Petite Pologne au Moyen Âge. In: *Mémoires Archéologiques* (Kokowski, A., ed.), 161–179. Lublin.
- KOŤŠOVÁ, P., 2004: Ku klasifikácii vrcholnostredovekých ostrôh z územia Slovenska (12.–15. storočie) – Zur Klassifikation der hochmittelalterlichen Sporen aus dem Gebiet der Slowakei (12.–15. Jahrhundert), *AH 29*, 523–547.
- KOUREIL, P., 2008: Archeologické doklady nomádskeho vlivu a zásahu na území Moravy v závěru 9. a v 10. století. In: *Bitka pri Bratislave v roku 907 a jej význam pre vývoj stredného Podunajska* (Štefanovičová, T.–Hulínek, D., edd.), 113–135. Bratislava.
- KOUREIL, P.–PRIX, D.–WIHODA, M., 2000: Hradý českého Slezska. Brno – Opava.
- KOVÁŘ, J. J.–MACHÁNOVÁ L.–ENDLICHEROVÁ, M., 2011: Analýza archeologických nálezů z nelegálního výkopu cisterny na hradě Vildenberk u Pozořic (okr. Brno-venkov) – The analysis of archaeological finds from an illegal excavation of an underground cistern at Vildenberk castle near Pozořice (Brno-venkov distrikt), *ČMMZ XCVI*, 61–76.
- KRABATH, S., 2001: Die hoch- und spätmittelalterlichen Buntmetallfunde nördlichen der Alpen. Eine archäologisch-kunsthistorische Untersuchung zu ihrer Herstellungstechnik, funktionalen und zeitlichen Bestimmung. Rahden.
- KRAJÍC, R., 1991: Stavební železo a uzavírací mechanismy na vrcholně středověkých lokalitách Táborska – Eiserner Baubeschläge und Verschlussmechanismen von den hochmittelalterlichen Lokalitäten in der Gegend von Tábor, *AH 16*, 323–344.
- 2003: Sezimovo Ústí. Archeologie středověkého poddanského města 3. Kovárna v Sezimově Ústí a analýza výrobků ze železa, díl I. Praha – Sezimovo Ústí – Tábor.
- KRÁL, J., 1975: Keramické zvonky ze středověkých nálezů – Tonschellen in mittelalterlichen Funden, *AR XXVII*, 387–389.
- KRAUSKOPF, CH., 2005: Tric-Trac, Trense, Treichel. Untersuchungen zur Sachkultur des Adels im 13. und 14. Jahrhundert. Frankfurt am Main.
- KRENN, M., 1985: Mittelalterliche Armbrustbolzen, Mitteilungen der Österreichischen Arbeitsgemeinschaft für Ur- und Frühgeschichte XXXV, 47–56.
- KUBŮ, F.–ZAVŘEL, P., 2007: Zlatá stezka. Historický a archeologický výzkum významné středověké obchodní cesty. 1. Úsek Prachatic – státní hranice. České Budějovice.
- 2009: Zlatá stezka. Historický a archeologický výzkum významné středověké obchodní cesty. 3. Úsek Kašperské Hory – státní hranice. České Budějovice.
- KUDRNÁČ, J., 1973: Vojenský tábor z husitských válek v Klučově – Ein Militärlager aus der Zeit der Husitenkriege in Klučov, *PA LXIV*, 105–142.
- LUTOVSKÝ, M.–MICHÁLEK, J., 2001: Archeologie násilného zániku: pád Hradce u Němčic. In: *Konference Pohansko 1999. 40 let zahájení výzkumu slovanského hradiska Břeclav – Pohansko* (Břeclav – Pohansko 3.–4. VI. 1999. Archaeologia mediaevalis Moravia et Silesiana I/2000 (Měřinský, Z., ed.), 133–142. Brno.
- MEDUNA, J., 1970: Staré Hradisko II. Katalog der Funde aus den Museen in Brno (Brünn), Praha (Prag), Olomouc, Plumlov und Prostějov, *Fontes Archaeologiae Moraviae* V. Brno.
- MĚCHUROVÁ, Z., 1984: Součásti uzdění koně ve velkomoravském období – Die Bestandteile der Reitpferdzaumung in der mittleren Burgwallzeit, *AH 9*, 263–292.
- 1997: Konůvky – zaniklá ves ve Ždánickém lese. Studie Archeologického ústavu Akademie věd v Brně XVII. Brno.
- MĚŘÍNSKÝ, Z., 1991: Hrad Rokštejn a jeho úloha v předhusitském a husitském období. In: *Sborník příspěvků k 555. výročí vyhlášení basiliejských kompaktát v Jihlavě* (Měřinský, Z., ed.), 65–82. Brno – Jihlava.
- 2007: Hrad Rokštejn. Dějiny, stavební vývoj a výsledky čtvrtstoletí archeologického výzkumu 1981–2005. Brtnice – Brno.
- MICHÁLEK, J.–LUTOVSKÝ, M., 2000: Hradec u Němčic. Sídlo halštatské a raně středověké nobility v česko-bavorském kontaktním prostoru I. Text. Strakonice – Praha.
- MICHNA, P., 1997: Tesák z Janoslavic na Šumpersku. Příspěvek k poznání jednoho druhu archeologických nálezů – Eine Hauswehr aus Janoslavice in der Umgegend von Šumperk. In: *Z pravěku do středověku*. Sborník k 70. narozeninám Vladimíra Nekudy, 259–268. Brno.
- NADOLSKI, A., 1954: Studia nad uzbrojeniem polskim w X, XI i XII wieku. Łódź.
- NEKUDA, V., 1985: Mstěnice 1. Zaniklá středověká ves. Hrádek – tvrz – dvůr – předsunutá opevnění. Brno.
- NEKUDA, V.–UNGER, J., 1981: Hrádky a tvrže na Moravě. Brno.
- NOVOBILSKÝ, M., 2008: Obléhání hradu Lopaty. Rekonstrukce obléhání hradu z roku 1432–33. Plzeň.
- NOVOTNÝ, B., 1979: Význam podkov, ostruh a udidel z hradiska Vysoká Zahrada – castrum Strachotin u Dolních Věstonic na Moravě, *AH 4*, 287–294.
- PIETA, K., 2008: Keltské osídlenie Slovenska. Nitra.

- POLLA, B., 1962: Pamiatky hmotnej kultúry 15. storočia z Posádky pri Gajaroch, ZbSNM LVI – Historia 2, 107–140.
- POLLA, B.–EGYHÁZY-JUROVSKÁ, B., 1975: Stredoveké pamiatky hmotnej kultúry z archeologických výzkumov na devinskom hrade, ZbSNM LXIX – História 15, 97–168.
- PRIHODA, R., 1932: Zur Typologie und Chronologie mittelalterlicher Pfeilspitzen und Armbrustbolzenen, Sudeta VIII, 43–67.
- PROFANTOVÁ, N., 2008: Problém interpretace staromaďarských nálezů v Čechách. In: Bitka pri Bratislave v roku 907 a jej význam pre vývoj stredného Podunajska (Štefanovičová, T.–Hulínek, D., ed.), 149–168. Bratislava.
- PROFANTOVÁ, N.–ŠTOLBA, M., 2012: Raně středověké nákončí k pochvě meče z Českého středohoří – Ein frühmittelalterliches Ortband aus dem Böhmischem Mittelgebirge, AR LXIV, 357–361.
- RICHTER, M., 1982: Hradištko u Davle. Městečko ostrovského kláštera. Praha.
- RICHTER, M.–VOKOLEK, V., 1995: Hradec Králové. Slovanské hradiště a počátky středověkého města. Hradec Králové.
- RUTTKAY, A., 1975: Waffen und Reiterausrüstung des 9. bis zur ersten Hälfte des 14. Jahrhunderts in der Slowakei (I), SlArch XXIII, 119–216.
- 1976: Waffen und Reiterausrüstung des 9. bis zur ersten Hälfte des 14. Jahrhunderts in der Slowakei II, SlArch XXIV, 245–395.
- SLABINA, M.–WALDHAUSER, J.–KONEČNÝ, J., 1990: Pravěké ohrazení Obří hrad na Kašperskohorsku. Současné možnosti archeologie k vysvětlení jeho funkce v horském pásmu Šumavy na podkladě výzkumu v roce 1988, Vlastivědné zprávy Muzea Šumavy 2, 3–40.
- SEVERIN, K., 2000: Trstenickou stezkou cestou necestou (K vývoji názorů na průběh středověké komunikace), Pomezí Čech a Moravy 4, 353–388.
- SLIVKA, M., 1980: Stredoveké hutníctvo a kováčstvo na východnom Slovensku, 2. časť, Historica Carpatica XI, 218–288.
- 1981: Stredoveké hutníctvo a kováčstvo na východnom Slovensku, 3. časť, Historica Carpatica XII, 211–276.
- 2004: Tzv. manžetovité ostrohy z územia Slovenska, ZbSNM XCVIII – Archeológia 14, 183–190.
- SMETÁNKA, Z., 1988: Život středověké vesnice. Zaniklá Svidna. Praha.
- SWIĘTOSŁAWSKI, W., 1990: Strzemia ńa średniowieczne z ziem Polski. Łódź.
- ŠAUROVÁ, D., 1979: Středověké stezkovy ze zaniklé středověké osady Konůvky, AH 4, 295–301.
- THE MEDIEVAL HORSE, 1995: The medieval horse and its equipment, c. 1150 – c. 1450 (Clark, J., ed.). London.
- UNGER, J., 1999: Život na lelekovickém hradě ve 14. století. Antropologická sociokulturní studie. Brno.
- UNGERMANN, Š., 2011: Tzv. blatnicko-mikulčický horizont a jeho vlivy na chronologii raného středověku, ZbSNM – Archeológia. Supplementum 4, 135–151. Bratislava.
- VÁLEK, B., 1964: Půdy východních Čech. Havlíčkův Brod.
- VÍCH, D., 2009: Archeologická situace z přelomu raného a vrcholného středověku ze Štěnce, Východočeský sborník historický 16, 77–91.
- 2010: Neznámá vrcholně středověká fortifikace na k. ú. Lanšperk – Unbekante hochmittelalterliche Fortifikation im Katastralgebiet Lanšperk, CB 12, 319–343.
- 2010a: Středověká studna ve Vraclavi – Medieval well in Vraclav, Eastern Bohemia, AR LXII, 348–358.
- 2011: Archeologické nálezy z jedné privátní sbírky, Archeologie ve středních Čechách 15, 999–1015.
- VÍCH, D.–ŽÁKOVSKÝ, P., 2012: Soubor kovových předmětů z dosud neznámé lokality na Litomyšlsku – Assemblage of metal objects from a recently discovered site in the Litomyšl region, AR LXIV, 89–128.
- WACHOWSKI, K., 1984: Militaria z grodu na Ostrówku w Opolu. In: Studia nad kulturą wczesnopolskiego Opolu. Militaria – wyroby bursztynowe (Gediga, B., ed.), 11–112. Wrocław – Warszawa – Kraków – Gdańsk – Łódź.
- ZÁPOTOCKÝ, M., 1973: Pozdně hradištní nálezy z Třebušína. Otázka opevněných sídel rané kolonizace 11.–12. století na severním Litoměřicku, Litoměřicko 10, 5–25.
- ZIMMERMANN, B., 2000: Mittelalterliche Geschosspitzen. Kulturhistorische, archäologische und archäometallurgische Untersuchungen. Basel.
- ŽÁKOVSKÝ, P., 2011: Zhodnocení kovových artefaktů z Nedakonice. Příspěvek k lokalizaci husitského Nového Tábora – Auswertung von Eisenartefakten aus Nedakonice. Ein Beitrag zur Lokalisierung des hussitischen Neu Tabor, AH 36, 485–521.
- 2011a: Středověké a raně novověké chladné zbraně ze sbírek Městského muzea v Moravském Krumlově. In: Hrad jako technický problém. Technologie a formy výstavby středověkých opevněných sídel. Archaeologia mediaevalis Moravia et Silesiana II/2010 (Měřínský, Z., ed.), 127–188. Brno.

## Untersuchung eines Hohlwegrelikts zwischen den Gemeinden Mravín und Mentour bei der Kleinstadt Luže

In den Jahren 2009–2011 wurde unter Zuhilfenahme von Metalldetektoren auf der Grenze der Katastergebiete Mravín und Mentour (Bez. Chrudim, Landkreis Pardubice) in der bisher nur wenig bekannten Region Luže eine Feldbegehung durchgeführt. Die Untersuchung erfolgte im Allmetallmodus (d.i. Ortung von allen Metallzielen einschließlich Eisen) mit einem zeitlichen Gesamtaufwand von 50 h pro Gerät. Alle registrierten Funde wurden in sterilem Untergrund, bzw. in der Waldhumusschicht ohne weitere nachweisliche archäologische Situationen entdeckt.

Die entdeckte Kollektion bildet die Kategorien Ausrüstung für Pferd und Reiter, Militaria, Gegenstände des persönlichen Bedarfs und Sonstiges, von denen mit einer Ausnahme (unbestimmter Gegenstand, Abb. 10:2) alles aus Eisen ist.

Die Kategorie Ausrüstung für Pferd und Reiter ist vertreten durch Zaumzeug, Sporen, Hufeisen und ein Steigbügelteil. Das entdeckte Zaumzeug, bzw. Zaumzeugteile zählen zu den gängigsten Arten und setzen sich zusammen aus zwei Trensen mit kantigem Querschnitt und zu einer Öse umgebogenen Enden, mit denen die Trensen verbunden wurden, bzw. zum Einhängen von Seitenringen dienten (Abb. 1:1–3). Lediglich eine Trense hat im Korpus zwecks Einhängung eines Seitenrings ein ausgestanztes Loch (Abb. 1:4).

Die aus engen und zur Mitte hin breiter werdenden Schenkeln bestehenden Hufeisen verfügen über keinen Griff (Abb. 2:2, 4–6; 3:1–2). Bei ihnen handelt es sich um Produkte des Hochmittelalters (13.–15. Jhdt.). Zwei Hufeisen mit engen Schenkeln und einer gewellten Innenkante zählen zum jüngeren Abschnitt des Frühmittelalters oder zum älteren Abschnitt des Hochmittelalters (Abb. 2:1, 3).

Die Sporen sind vertreten durch einen Sporn mit Dorn (Abb. 5:5) und durch einen weiteren Bügel (Abb. 5:4) aus dem frühen Abschnitt des Frühmittelalters. Zeitlich breiter gestreut sind Rädchensporen, die das 14. – ältere 15. Jahrhundert (Abb. 6:1, 5), das 15. Jahrhundert (Sporn mit langem Dorn, Abb. 4:1; Sporn mit deutlicher Manschette, Abb. 4:3) und die Neuzeit (Abb. 5:1, 3) umspannen.

Zu den Militaria zählen Pfeilspitzen (Abb. 7), eine Lanzenspitze (Abb. 6:3), der Parierhaken eines Jagdmessers (Abb. 6:2) und ein Scheidenbeschlag (Abb. 6:5). Die Datierungsmöglichkeiten bei diesen Gegenständen sind begrenzt. Den Parierhaken des Jagdschwertes kann man ein wenig konkreter in das 14. bis 16. Jahrhundert datieren. Sowohl die Pfeilspitzen mit Dorn, als auch solche mit Tülle erweisen sich als chronologisch heterogen, interessant ist vor allem das Auftreten eines rhombischen Pfeils mit Dorn, der hauptsächlich in der jüngeren Burgwallzeit vorkommt (Abb. 7:6).

Von den Gegenständen des persönlichen Bedarfs verfügen wir lediglich über in Fülle vorkommende Messer ohne chronologische Bedeutung (Abb. 8; 9:1–4, 6, 9).

Von den übrigen Gegenständen sind vor allem ein Eisenglöckchen (Abb. 10:1) und ein offenbar von einer Truhe stammender, lilienförmiger Beschlag erwähnenswert (Abb. 9:5)

Anhand der Auswertung der Situation kann die Entstehung der Kollektion als Wirkung mehrerer Faktoren erklärt werden. Die Gegenstände vom Ende des frühen Mittelalters können wir zumindest teilweise mit einer zeitgleichen Siedlung in Verbindung bringen, die in der Nähe der Feldbegehung entdeckt wurde (Abb. 11). Die hochmittelalterlichen (theoretisch auch einige frühmittelalterliche?) Artefakte können mit dem Relikt eines durch eine Fundkonzentration verlaufenden Hohlwegs in Zusammenhang gebracht werden (Abb. 11). Ein Teil der neuzeitlichen Sporen hängt mit diesem Verkehrsweg, bzw. auch mit anderen, im Gelände soweit gut erkennbaren Verkehrswegen zusammen. Die Detektorsuche kann offensichtlich einen Beitrag zur Datierung von verschwundenen Verkehrswegen leisten, und die hier aufgeführte Fundstelle kann als Vorzeigemodell dessen verwendet werden, dass eine Interpretation der Gegenstände nicht einfach und geradlinig sein kann.

Der vorliegende Beitrag wurde im Rahmen des Programms Angewandte Erforschung und Entwicklung der nationalen und kulturellen Identität (NAKI) Nr. DF11P01OVV029 (Erforschung historischer Wege in Nordwestmähren und Ostböhmen) ausgearbeitet.

PhDr. David **Vích**, Regionální muzeum ve Vysokém Mýtě, Šemberova 125, 566 01 Vysoké Mýto, *dvich@centrum.cz*

