

Pierrevelcin, Gilles

Annexe C. Les marqueurs de contacts

In: Pierrevelcin, Gilles. *Les relations entre la Bohême et la Gaule du IVe au Ier siècle avant J.-C.* Klápště, Jan (editor); Měřínský, Zdeněk (editor). Praha: Univerzita Karlova v Praze, Filozofická fakulta, 2012, pp. 337-375

ISBN 9788073083915

Stable URL (handle): <https://hdl.handle.net/11222.digilib/129760>

Access Date: 16. 02. 2024

Version: 20220831

Terms of use: Digital Library of the Faculty of Arts, Masaryk University provides access to digitized documents strictly for personal use, unless otherwise specified.

ANNEXE C. Les marqueurs de contacts

CATALOGUE

Les notices présentent les informations suivantes :

Nom du type d'objet ; Provenance (Pays - Nom du site *lieu-dit* [commune, découpage administratif]) ; catégorie d'objet / matériau / direction des contacts.

Description du ou des objets (M. = mesures, Pds. = poids, Dr. = droit, Rv. = revers)

/O/ région d'origine du type d'objet **/D/** datation du type d'objet. Ces deux rubriques concernent le type d'objet (et non l'objet en lui-même), renseignées à partir des informations présentées en deuxième partie d'ouvrage.

/CT/ contexte : type de contexte (habitat, sépulture, dépôt, ...) / renseignements complémentaires / datation de l'objet ou du contexte si connue.

/MA/ mobilier annexe (dans la structure ou l'unité stratigraphique où a été mis au jour le marqueur).

/CO/ conservation : musée - n° d'objet / indications particulières.

/B/ bibliographie (publications où apparaît le marqueur en question).

/BC/ références bibliographiques d'éléments de comparaison. Concernent le marqueur et non le type.

Les rubriques **/MA/** et **/CO/** ne sont pas systématiquement renseignées, lorsque les informations étaient inexistantes.

N.R. = non renseigné.

Pour les autres abréviations, voir p. 264.

Les sept catégories de marqueurs correspondent aux notices suivantes :

Monnaies : [001] à [055]

Parure : [056] à [114]

Céramique : [115] à [121]

Armement : [122] et [123]

Outils/ustensiles : [124] et [125]

Transport/harnachement : [126] à [128]

Architecture : [129]

Monnaies

- [001] Muschelstater** CH - canton de Fribourg (FR) monnaie / or / Est>Ouest
1 *Muschelstater* de la période B (Paulsen 1933, pl. 12-19 : horizon ancien des émissions en or). M. : 7,38 g ; 17,5 mm /O/ Bohême (-Moravie ?) /D/ LT C2/D1-LT D1b /CT/ découverte isolée /CO/ N.R. /B/ Paulsen 1933, p. 48, n° 1321 (non illustré) ; Nick 2006, p. 496 n° 3.
- [002] Muschelstater** CH - Domdidier (FR) monnaie / or / Est>Ouest
1 *Muschelstater* de la période B (Paulsen 1933, n° 283-287 : horizon ancien des émissions en or). Pds. 7,39 g /O/ Bohême (-Moravie ?) /D/ LT C2/D1-LT D1b /CT/ découverte isolée /B/ Nick 2006, p. 496 n° 2.
- [003] Muschelstater** CH - Wauwil *Wauwilermoos* (LU) monnaie / or / Est>Ouest
1 *Muschelstater* de la période B (Paulsen 1933, n° 337-338 : horizon ancien des émissions en or). Pds 7,164 g /O/ Bohême (-Moravie ?) /D/ LT C2/D1-LT D1b /CT/ dépôt / dans le marais du Wauwilermoos, à 5-6 km du Sursee /B/ Kellner 1984, p. 125, fig. 3 ; Nick 2006, p. 496 n° 5.
- [004] Muschelstater** D - Fischingen (BW) monnaie / or / Est>Ouest
1 *Muschelstater* de la période B (Paulsen 1933, n° 279 et suiv. : horizon ancien des émissions en or). Pds. 7,37 g /O/ Bohême (-Moravie ?) /D/ LT C2/D1-LT D1b /CT/ dépôt / découverte du début du XIX^e s., pas de contexte plus précis /CO/ inconnue / collection Engelmann, présentée dans un catalogue de vente de 1928 /B/ Wielandt 1964, p. 102 n° 13d, pl. 7: 13d ; Nick 2006, p. 496 n° 16.
- [005] Muschelstater** D - Grenzach-Wyhlen ? (BW) monnaie / or / Est>Ouest
1 *Muschelstater* indéterminé des périodes B et C. Pds. 7,40 g /O/ Bohême (-Moravie ?) /D/ LT C2/D1-LT D2a /CT/ découverte isolée /CO/ inconnue / présentée dans un catalogue de vente en 1957 /B/ Wielandt 1964, p. 114, n° 52a ; Nick 2006, p. 497 n° 18.
- [006] Muschelstater** D - Köln (NW) monnaie / or / Est>Ouest
1 *Muschelstater* de la période B (Paulsen 1933, n° 299-300 : horizon ancien des émissions en or). M. : 7,26 g ; 17 g /O/ Bohême (-Moravie ?) /D/ LT C2/D1-LT D1b /CT/ inconnu /B/ Hertlein 1904, p. 92 ; Paulsen 1933, p. 49, n° 300, pl. 14: 300 ; BN 9446 ; Nick 2006, p. 497 n° 23.
- [007] Muschelstater** D - Martberg (Pommern, RP) monnaie / or / Est>Ouest
1 *Muschelstater* indéterminé (Paulsen 1933, n° 357-387 [horizon ancien des émissions en or] ou n° 687-693 [horizon récent des émissions en or]). Pds. 5,17 g /O/ Bohême (-Moravie ?) /D/ LT C2/D1-LT D1b /CT/ habitat / oppidum : fouille 1994-2003 /B/ Nick 2006, p. 497 n° 26a.
- [008] Muschelstater** F - environs de Mulhouse ? (dép. Haut-Rhin) monnaie / or / Est>Ouest
3 *Muschelstater* de la période B (Paulsen 1933, n° 388-398 : horizon ancien des émissions en or). Pds. 6,64 g ; 6,57 g ; 6,645 g /O/ Bohême (-Moravie ?) /D/ LT C2/D1-LT D1b /CT/ dépôt / découvert en 1875-77 selon M. Nick /CO/ inconnue / collection Forrer (initialement coll. Ch. Robert, Mulhouse) /B/ Forrer 1925, p. 47-52, fig. 62-64 (= pl. III, 62-64) ; Mériel 2001/2002, p. 224, 246 ; Nick 2006, p. 499 n° 52.
- [009] Muschelstater** F - Saint-Louis (dép. Haut-Rhin) monnaie / or / Est>Ouest
8 *Muschelstater* de la période B : 6 exemplaires Paulsen 1933, n° 289-301 (Furger-Gunti n° 66-71). Pds. 7,527 g ; 7,140 g ; 7,081 g ; 7,540 g ; 7,426 g ; 7,219 g / 1 exemplaire Paulsen 1933, n° 319-322 (Furger-Gunti n° 7). Pds. 7,012 g / 1 exemplaire Paulsen 1933, n° 329-340 (Furger-Gunti n° 8). Pds. 7,007 g /O/ Bohême (-Moravie ?) /D/ LT C2/D1-LT D1b /CT/ dépôt / « trésor de St-Louis » /MA/ trésor composé de 31 monnaies boïennes (8 *Muschelstater* pér. B [ici] ; 18 *Muschelstater* pér. B/C ; 4 1/3 de *Muschelstater* ; 1 1/8 de *Muschelstater*), 35 *Regenbogenschüsselchen* et 1 torque torsadé /CO/ HM Basel et SLM Zurich : HM Basel - n° 1954.56 (66) ; SLM Zurich - n° A 495 (7), M 12994 (8), M 11322 (67), M 11451 (68), A 1163 (69), A 1165 (70), A 1160 (71) /B/ Furger-Gunti 1982, p. 14 n° 7-8, p. 17, n° 66-71, fig. 9: 7-8, 10-11: 66-71 ; Mériel 2001/2002, p. 223-224, 246-247 ; Militký 2008, p. 126 ; Nick 2006, p. 499 n° 53.
- [010] Muschelstater** F - Saint-Louis (dép. Haut-Rhin) monnaie / or / Est>Ouest
18 *Muschelstater* indéterminés des périodes B et C. Les monnaies n'ont pas été retrouvées par A. Furger-Gunti, et il n'en existe aucune illustration /O/ Bohême (-Moravie ?) /D/ LT C2/D1-LT D2a /CT/ dépôt / « trésor de St-Louis » /MA/ trésor composé de 31 monnaies boïennes (8 *Muschelstater* pér. B ; 18 *Muschelstater* pér. B/C [ici] ; 4 1/3 de *Muschelstater* ; 1 1/8 de *Muschelstater*), 35 *Regenbogenschüsselchen* et 1 torque torsadé /CO/ MAN (perdues) /B/ Furger-Gunti 1982, p. 14 n° 9-26, fig. 9: 27-30 ; Mériel 2001/2002, p. 223-224, 246-247 ; Militký 2008, p. 126 ; Nick 2006, p. 499 n° 53.

- [011]** *Muschelstater* F - Saverne *Fossé des Pandours* (départ. Bas-Rhin) monnaie / or / Est>Ouest
 1 *Muschelstater* des émissions principales. Pds. 7,38 g /O/ Bohême (-Moravie ?) /D/ LT C2/D1-LT D2a /CT/ dépôt / oppidum : dépôt de fondation (?) à la base du murus gallicus. Fouilles 1995, sondage 1 /CO/ Université de Strasbourg - n° inv. : 153-1 (n° temporaire) /B/ Mériel 2001/2002, p. 224, 242 ; Fichtl 2002, p. 179 ; Nick 2006, p. 499 n° 54.
- [012]** *Muschelstater*, 1/3 St F - Saint-Louis (départ. Haut-Rhin) monnaie / or / Est>Ouest
 4 exemplaires de 1/3 de *Muschelstater* (Paulsen 1933, n° 405-488, horizon ancien des émissions en or). Pds. 2,32 g ; 2,13 g ; 2,30 g ; 2,35 g /O/ Bohême (-Moravie ?) /D/ LT C2/D1-LT D1b /CT/ dépôt / « trésor de St-Louis » /MA/ trésor composé de 31 monnaies boïennes (8 *Muschelstater* pér. B ; 18 *Muschelstater* pér. B/C ; 4 1/3 de *Muschelstater* [ici] ; 1 1/8 de *Muschelstater*), 35 *Regenbogenschüsselchen* et 1 torque torsadé /CO/ WLM Stuttgart et MAN : n° 27 : inconnue ; n° 28 : WLM Stuttgart - n° S.U. 494 ; n° 29 : MAN (perdue) ; n° 30 : MAN - n° 27 577 /B/ Furger-Gunti 1982, p. 14 n° 27-30, fig. 9: 27-30 ; Mériel 2001/2002, p. 223-224, 246-247 ; Militký 2008, p. 126 ; Nick 2006, p. 499 n° 53.
- [013]** *Muschelstater*, 1/8 St A - environs de Bregenz (VA) monnaie / or / Est>Ouest
 1 exemplaire de 1/8 de *Muschelstater* (Paulsen 1933, n° 490-564 : horizon ancien des émissions en or). M. : 0,9 g ; 9 mm /O/ Bohême (-Moravie ?) /D/ LT C2/D1-LT D1b /CT/ inconnu /CO/ N.R. /B/ Paulsen 1933, p. 55, n° 1391 (non illustré) ; Nick 2006, p. 496 n° 1.
- [014]** *Muschelstater*, 1/8 St F - Saint-Louis (départ. Haut-Rhin) monnaie / or / Est>Ouest
 1 exemplaire de 1/8 de *Muschelstater* (Paulsen 1933, n° 490-564, horizon ancien des émissions en or). Pds. 0,89 g /O/ Bohême (-Moravie ?) /D/ LT C2/D1-LT D1b /CT/ dépôt / « trésor de St-Louis » /MA/ trésor composé de 31 monnaies boïennes (8 *Muschelstater* pér. B ; 18 *Muschelstater* pér. B/C ; 4 1/3 de *Muschelstater* ; 1 1/8 de *Muschelstater* [ici]), 35 *Regenbogenschüsselchen* et 1 torque torsadé /CO/ SM Berlin, Münzkabinett - n° 241/1883 /B/ Furger-Gunti 1982, p. 14 n° 31, fig. 9: 31 ; Mériel 2001/2002, p. 223-224, 246-247 ; Militký 2008, p. 126 ; Nick 2006, p. 499 n° 53.
- [015]** Statère du type Niké D - Lindau (BY) monnaie / or / Est>Ouest
 1 exemplaire de 1/2 statère du type Niké ? (Paulsen 1933, n° 42). Pds. 4,057 g /O/ Bohême (-Moravie ?) /D/ LT C1-C2 /CT/ habitat ? / environs de Lindau, au bord du lac de Constance /CO/ WLM Stuttgart - n° MK 1953/280 /B/ Kellner 1990, p. 206-207 n° 2209, pl. 57: 2209 ; Nick 2006, p. 497 n° 25.
- [016]** Statère du type Niké D - Tettngang ? (BW) monnaie / or / Est>Ouest
 1 exemplaire de 1/2 statère du type Niké (Paulsen 1933, n° 47 var.). Pds. 3,61 g /O/ Bohême (-Moravie ?) /D/ LT C1-C2 /CT/ sépulture ? /B/ Bittel 1934, p. 35, n° 117 ; Nick 2006, p. 498 n° 46.
- [017]** Statère du type Athéna-Alkis CH - Kreuzlingen (TG) monnaie / or / Est>Ouest
 1 exemplaire de 1/3 de statère du type Athéna-Alkis (Paulsen 1933, n° 88-99). M. : 2,62 g ; 12,2 mm /O/ Nord-ouest Bohême (-Moravie ?) /D/ LT C1-C2 /CT/ inconnu /CO/ Rosgartenmuseum Constance (perdue) /B/ Paulsen 1933, p. 14 n° 1219 (non illustré) ; Wielandt 1964, p. 107 n° 25b ; Nick 2006, p. 496 n° 4.
- [018]** Statère du type Athéna-Alkis D - Lindau (BY) monnaie / or / Est>Ouest
 2 exemplaires de 1/24 de statère du type Athéna-Alkis (Paulsen 1933, n° 151-174). M. : 0,327 g (n° 2206) ; M. : 0,270 g ; 7,9 mm (n° 2207) /O/ Nord-ouest Bohême (-Moravie ?) /D/ LT C1-C2 /CT/ habitat ? / la monnaie n° 2206 a été trouvée dans le lac de Constance /CO/ RGZM - n° 25616 (n° 2206) ; perdue (n° 2207) /B/ Paulsen 1933, p. 19 n° 1247 ; Kellner 1990, p. 206 n° 2206-2207, pl. 57: 2206-2207 ; Nick 2006, p. 497 n° 25.
- [019]** Statère boïen CH - Pomy *Froide Fontaine* (VD) monnaie / or / Est>Ouest
 1 exemplaire de 1/3 de statère indéterminé (Paulsen 1933, n° 702-703 : horizon récent des émissions en or). Pds. 1, 94 g /O/ Bohême (-Moravie ?) /D/ LT D1b-D2a /CT/ gallo-romain ? / villa gallo-romaine /B/ Nick 2006, p. 496 n° 4a.
- [020]** Statère boïen D - Überlingen (BW) monnaie / or / Est>Ouest
 1 statère boïen indéterminé (« Buckel/Kugel mit zwei Ringsegmenten »). Pds. 1,9 g /O/ Bohême (-Moravie ?) /D/ LT C-D /CT/ découverte isolée /CO/ inconnue / présentée dans un catalogue de vente en 1932 /B/ Wielandt 1964, p. 112 n° 47 ; Nick 2006, p. 498 n° 48.
- [021]** Statère du type II de Tayac CZ - Hostomice (Bílina, okr. Teplice, US) monnaie / or / Ouest>Est
 1 monnaie en or, imitation du statère de Philippe II (359-336 av. J.-C.). Type IIc, classe 3 du trésor de Tayac (Kellner 1970 ; Boudet 1987). Pds. 7,53 g ; diam. 19,5 mm (Budinský 1978) ou 7,12 g et 16,3 mm (Paulsen 1933) /O/ Aquitaine /D/ LT C1-C2 /CT/ sépulture / tombe féminine à inhumation découverte en 1890. Tombe X, dans la nécropole II, secteur 7C (localisation incertaine, tombe hypothétiquement reconstituée d'après les collections de musées). La monnaie semble avoir été trouvée dans un récipient céramique / tombe et céramique datées de LT B2 /MA/ 2 bracelets LT B (n° IV f. 976-977), 1 écuelle à bord rentrant

(n° IV f. 975) /CO/ SMB-MVF Berlin - n° IV f. 2217 / entrée en 1906, perdue pendant la seconde guerre mondiale /B/ Pič 1902, p. 164 ; Jenny 1931 ; Paulsen 1933, p. 46, n° 1283 ; Radoměrský 1955, p. 43, n° 22 ; Filip 1956, p. 243, 345-346 ; Budinský 1978, p. 73, note 82 (p. 76) ; Waldhauser 1981b, p. 41-42 ; Kruta 1982, p. 73-77, fig. 2 ; Polenz 1982, p. 72-74, fig. 10: 3, pl. 1: 22 ; Boudet 1987, p. 111, pl. 3: 16 ; Budinský 1987, p. 79 ; Budinský 1988, p. 67 ; Ziegeus 1999, p. 113-117, pl. 4: 3 ; Waldhauser 2001a, p. 105, 219, fig. « Hostomice 2 » p. 218 ; Budinský, Waldhauser 2004, p. 139 ; Militký 2008, p. 125 ; Gorphe 2009, n° 183 /BC/ Kellner 1970, pl. 6: 117-126 ; Boudet 1987, pl. 1: 12.

[022] Statère au globule et à la croix CZ - Ořech (okr. Praha-západ, ST) monnaie / or / Ouest>Est

1 statère au globule et à la croix. Dr. : croix. Rv. : globule lisse. M. : 7,14 g ; 13,6 x 12,1 mm /O/ Sénons ? /D/ LT D1-D2a /CT/ inconnu / monnaie découverte en 1907 ou avant (date de la notice dans le cahier d'inventaire du MHM Praha) /CO/ MHM Praha - n° 16.379 /B/ Radoměrský 1955, p. 56, n° 77a ; Militký 2007, p. 166-167, photo p. 167 (haut) /BC/ Forrer 468 ; Scheers 15 ; SLM 706 ; Sills 2003, groupe « Gallo-Belgic X-b, Class III ».

[023] Statère au globule et à la croix CZ - Řevničov (okr. Rakovník, ST) monnaie / or / Ouest>Est

1 statère au globule et à la croix. Dr. : croix. Rv. : globule lisse. M. : 7,103 g ; 12,7 x 12,4 mm /O/ Sénons ? /D/ LT D1-D2a /CT/ inconnu / découverte des années 1970 (certainement 1971 ou 1972) dans un jardin non localisé précisément. Du mobilier des III^e et II^e s. est mentionné sur le territoire de la commune (Waldhauser 2001a, p. 439) /CO/ MM Rakovník / acquisition en 2007, suite à une vente aux enchères (non vendue) /B/ Militký 2007, p. 167, photo p. 167 (bas) /BC/ Forrer 468 ; Scheers 15 ; SLM 706 ; Sills 2003, groupe « Gallo-Belgic X-b, Class III ».

[024] Drachme lémovice à la tête séparée CZ - Stradonice (okr. Beroun, ST) monnaie / argent / Ouest>Est

1 drachme lémovice en argent du type à la tête séparée. Dr. : tête aquitanique à gauche, chevelure formée de trois mèches, collier perlé, grènetis. Rv. : cheval à droite avec anneau pointé sous le poitrail, tête séparée à droite au-dessus du cheval, grènetis ? ; M. : 2,11 g ; 13,1 x 13,9 mm (J. Militký) /O/ Lémovices /D/ LT D1b-D2a /CT/ inconnu / oppidum : découverte de la 2^e moitié du XIX^e s. /CO/ NM Praha - n° 27.297 / remarques du cahier d'inventaire du NM : « collection Buchtela (précédemment Mikš) » ; « mode d'acquisition : achetée à K. Buchtela » ; « provenance : Stradonice » /B/ Koblitz 1918, p. 99, n° 7, pl. 36: 8 ; Nick 2006, p. 71 (Band 2) /BC/ BMC II 506 ; SLM 162 ; DT 3415 ou 3416.

[025] Quinaire type ΚΑΛΕΤΕΔΟΥ CZ - Obří Hrad (?) (Studeneč, okr. Prachatice, JC) monnaie / argent / Ouest>Est

1 quinaire en argent de type ΚΑΛΕΤΕΔΟΥ. Dr. : tête casquée à gauche, grènetis. Rv. : cheval à gauche, roue entre les pattes, inscriptions en caractères grecs devant et au-dessus du cheval. M. : 1,39 g ; 11,5 x 12,8 mm. Mesures à l'Institut de physique nucléaire de Řež u Prahy (mesure n° 10066) : Ag 98,2 %, Cu 1,6 %, Pb 0,2 % /O/ Centre-est France/Suisse /D/ LT D /CT/ inconnu / découverte faite au détecteur à métaux en août 1998. Provenance non assurée, mais prétendument trouvée sur les pentes est du site, dans la couche d'humus, à une profondeur de 5 à 15 cm /CO/ Muzeum Šumavy, Sušice, n° 99/1a /B/ Militký 2001, p. 464, 465, fig. 1:3 ; Waldhauser 2001b, fig. 17:3.

[026] Quinaire type ΚΑΛΕΤΕΔΟΥ CZ - Stradonice (okr. Beroun, ST) monnaie / argent / Ouest>Est

3 quinaires en argent de type ΚΑΛΕΤΕΔΟΥ. M. : 1,40 g ; 11 x 12 mm (n° 27.309). M. : 1,16 g ; 11,5 mm (n° 235.562). M. : 1,13 g (n° 27.320 ; ΚΑΛΕΤΕΔΟΥ ?) /O/ Centre-est France/Suisse /D/ LT D /CT/ inconnu / oppidum /CO/ NM Praha - n° 27.309 ; 235.562 ; 27.320 ? / 1 exemplaire issu de la collection Buchtela, auparavant Mikš (n° 27.309) ; 1 exemplaire de la collection Berger, achat 1901 (n° 235.562) /B/ Déchelette 1901, p. 12 (2 ex.) ; Hertlein 1904, p. 99 (2 ex.) ; Pič 1906, pl. II: 48 (seulement le revers, n° 27.309) ; Forrer 1908, p. 107 (1 ex.) ; von Koblitz 1918, p. 105, n° 25-26 ; Colbert de Beaulieu 1966, n° 2 p. 129 ; Nick 2006, p. 407 n° 26.

[027] Quinaire à la tête casquée CZ - Stradonice (okr. Beroun, ST) monnaie / argent / Ouest>Est

1 quinaire d'argent fourré, âme en bronze. Dr. : peu lisible ; tête casquée à gauche ? : départ de la visière double visible (« cercle »), grènetis. Rv. : cheval à gauche, croix bouletée en haut à droite (X ?), rouelle à 4 branches entre les pattes. M. : 1,06 g ; 11,7 x 12,4 mm /O/ Centre-est France/Suisse /D/ LT D1 /CT/ inconnu / Oppidum /CO/ NM Praha - n° 235.500 / collection Berger - achat 1901 /B/ inédit /BC/ Castelin 1978, p. 69, n° 554.

[028] Statère suisse en argent CZ - Stradonice (okr. Beroun, ST) monnaie / argent / Ouest>Est

2 statères suisses en argent (*schweizerische Silberstatere*). M. : 4,40 g ; 19 x 20 mm. M. : N.R. (les deux exemplaires sont mentionnés par J. Déchelette mais n'ont pas été vus dans la collection du NM Praha) /O/ Nord Suisse /D/ LT D /CT/ inconnu / Oppidum /CO/ NM Praha ? /B/ Déchelette 1901, p. 12 (2 ex.) ; Hertlein 1904, p. 99 ; Pič 1906, p. 27 n° 7, pl. II: 41 ; Nick 2006, p. 355 n° 8 /BC/ LT 9306 ; SLM 940-942.

[029] Quinaire au nez angulaire CZ - Stradonice (okr. Beroun, ST) monnaie / argent / Ouest>Est

1 quinaire au nez angulaire. Dr. : tête stylisée à gauche, grènetis. Rv. : cheval à gauche. M. : 1,91 g ; 13 mm /O/ Rhin-Moselle /D/ LT D1b /CT/ inconnu / Oppidum. Découverte de la 2^e moitié du XIX^e s. /CO/ NM Praha - n° 27.298 (manquante) / remarques du cahier d'inventaire du NM : « collection Buchtela (précédemment Mikš) » ; « mode d'acquisition : achetée à K. Buchtela » ; « provenance : Stradonice » /B/ von Koblitz 1918, p. 99, n° 6 ; Nick 2006, p. 428 /BC/ Scheers 54b, Forrer 350, DT 199.

[030] Statère « armoricain » CZ - Stradonice (okr. Beroun, ST) monnaie / billon / Ouest>Est

1 moitié de statère de billon type Gruel, classe II. Dr. : tête à droite, nez en forme de 2 inversé, menton proéminent. Rv. : arrière-train de cheval à droite, queue formée d'un trait simple et de deux lignes de pointillés. M. : 2,47 g ; ? x 20,8 mm /O/ Armorique (Coriosolites ?) /D/ LT D2 ? /CT/ inconnu / Oppidum /CO/ NM Praha - n° 235.499 / collection Berger - achat 1901 /B/ inédit (info J. Militký).

[031] Statère « armoricain » CZ - Závist (k.ú. Lhota, okr. Praha-západ, ST) monnaie / billon / Ouest>Est

1 statère gaulois en billon. Dr. : tête à droite avec cheveux stylisés. Rv. : cheval androcéphale à gauche, rouelle à 8 branches entre les pattes. M. : 5,5 g ; 22 x 23 mm /O/ Armorique (Redons ou Vénètes ?) /D/ LT D2 ? /CT/ inconnu / Oppidum. secteur Adámkovo mýto, dans la couche d'humus, à une profondeur de 10-20 cm. Fouille clandestine au détecteur de métaux, novembre 2000 /MA/ Aucun mobilier annexe signalé par le fouilleur clandestin (ni mobilier métallique ni céramique) /CO/ inconnue /B/ Waldhauser 2001a, p. 531, fig. Závist 2-2 p. 532 ; Waldhauser 2001b, p. 450-451, fig. 15 /BC/ Delestrée, Tache 2004, série 353a ou 359.

[032] Bronze à l'aigle et au pentagramme CZ - Stradonice (okr. Beroun, ST) monnaie / bronze / Ouest>Est

1 monnaie de bronze à l'aigle et au pentagramme. Dr. : tête humaine à droite, chevelure à mèches triangulaires. Rv. : aigle à droite avec une aile déployée, pentagramme (?) à gauche de la tête. À droite de l'aigle, croix bouletée cantonnée de quatre points, au-dessus d'un signe cruciforme. M. : 3,12 g ; 16 x 15,5 mm /O/ Carnutes /D/ LT D2b-G.R. /CT/ inconnu / Oppidum. Découverte de la 2^e moitié du XIX^e s., en 1864 selon von Koblitz /CO/ NM Praha - n° 27.340 / remarques du cahier d'inventaire du NM : « collection Buchtela (précédemment Mikš) » ; « mode d'acquisition : achetée à K. Buchtela » ; « provenance : Stradonice » /B/ von Koblitz 1918, p. 98, n° 26 ; Nick 2006, p. 73 (Band 2) /BC/ LT 6108 ; Lyon 770-771 ; DT 2577 ou 2578 ; Bibracte 538.

[033] Bronze à tête casquée et aigle CZ - Stradonice (okr. Beroun, ST) monnaie / bronze / Ouest>Est

2 monnaies de bronze à tête casquée et aigle. Dr. : tête casquée à gauche, grènetis. Rv. : aigle aux ailes déployées, tête en arrière vers la gauche, grènetis. M. : 5,75 g ; 17,0 x 18,2 mm. Légère patine verte (n° 235.501). M. : 6,63 g ; 18,0 x 17,6 mm. Patine noire (n° 235.502) /O/ Carnutes ? /D/ LT D2b-G.R. ? /CT/ inconnu / Oppidum. Avant 1901 (collection Berger) /CO/ NM Praha - n° 235.501 ; 235.502 / collection Berger, achat 1901 /B/ Pič 1906, pl. II: 28 ; Nick 2006, p. 73 (Band 2). (Le revers de Pič 1906, pl. II: 28 correspond à NM 235.501, l'avers à NM 235.502) /BC/ LT 6140 ; Allen 1995 (BMC II), S 122 ; MBAL 806 (Nick).

[034] Bronze à la gueule de loup CZ - Chomutov (okr. Chomutov, US) monnaie / bronze / Ouest>Est

1 bronze à la gueule de loup. Dr. : illisible. Tête de loup ? Rv. : cheval ailé à gauche avec croix pommetée sous le poitrail. M. : 3,342 g ; 15 mm (von Koblitz) /O/ Bituriges ? /D/ LT D2 /CT/ inconnu / découverte faite dans les années 1830, dans les alentours de la ville (4 monnaies en tout). Il n'est absolument pas certain que les exemplaires aient fait partie d'un même dépôt /CO/ NM Praha - n° 27.331 (manquante) / remarques du cahier d'inventaire du NM : « collection Buchtela (précédemment Mikš) » ; « mode d'acquisition : achetée à K. Buchtela » ; « provenance : Chomutov » /B/ von Koblitz 1918, p. 98, n° 43, pl. 36: 6 ; Waldhauser 2001a, fig. Chomutov 2, p. 237 (haut).

[035] Bronze à la gueule de loup CZ - Stradonice (okr. Beroun, ST) monnaie / bronze / Ouest>Est

6 bronzes à la gueule de loup. N° 27.335 : Dr. : tête humaine à droite ? Gueule de loup ? ; Rv. : sanglier stylisé à droite, deux globules entre les pattes, grènetis ; M. : 1,41 g ; 11,5 x 12,5 mm. N° 27.305 : Dr. : gueule de loup ?, grènetis ? ; Rv. : sanglier stylisé à droite, globule(s) entre les pattes ; M. : 1,27 g ; 12,2 x 11,5 mm. N° 27.306 : Dr. : gueule de loup à droite ; Rv. : cheval à gauche avec croix bouletée entre les pattes. Ailes en échelle ; M. : 1,75 g ; 12,9 x 13,7 mm. N° 27.307 : Dr. : cheval à gauche ? aile ? croix bouletée entre les pattes ? ; Rv. : gueule de loup à gauche, grènetis ; M. : 2,38 g ; 14,3 x 15,8 mm. N° 27.313 : Dr. : oeil ou gueule de loup ?, grènetis ; Rv. : cheval stylisé à gauche, rangée de trois globules derrière la tête (crinière ?), trois globules disposés en triangle sous le poitrail ; M. : 1,54 g ; 12 x 10,5 mm. N° 27.344 : Dr. : gueule de loup ? grènetis ; Rv. cheval à la croix bouletée ? grènetis ; M. : 2,64 g ; 12 x 13 mm /O/ Bituriges ? /D/ LT D2 /CT/ inconnu / Oppidum. Découverte de la 2^e moitié du XIX^e s. /CO/ NM Praha - n° 27.335 ; 27.305 ; 27.306 ; 27.307 ; 27.313 ; 27.344 / remarques du cahier d'inventaire du NM : « collection Buchtela (précédemment Mikš) » ; « mode d'acquisition : achetée à K. Buchtela » ; « provenance : Stradonice » /B/ n° 27.335 : von Koblitz 1918, p. 99, n° 32, pl. 36: 17 ; n° 27.305 : von Koblitz 1918, p. 99, n° 31, pl. 36: 16 ; n° 27.306 : von Koblitz 1918, p. 99, n° 30, pl. 36: 15 ; n° 27.307 : von Koblitz 1918, p. 99, n° 29, pl. 36: 14 ; n° 27.313 : von Koblitz 1918, p. 99, n° 19, pl. 36: 10 ; n° 27.344 : inédit /BC/ n° 27.335 : DT 3497 ; n° 27.307 : DT 3489, série à la croix bouletée ; n° 27.313 : DT 3499 ?

[036] Bronze lourd biturige CZ - Stradonice (okr. Beroun, ST) monnaie / bronze / Ouest>Est

1 bronze lourd biturige. Dr. : tête à droite, mèche de cheveux ? Rv. : sanglier. M. : 3,20 g ; 16,8 x 18,3 mm /O/ Bituriges /D/ LT D2 /CT/ inconnu / Oppidum. Découverte de la 2^e moitié du XIX^e s. /CO/ NM Praha - n° 27.339 / remarques du cahier d'inventaire du NM : « collection Buchtela (précédemment Mikš) » ; « mode d'acquisition : achetée à K. Buchtela » ; « provenance : Stradonice » /B/ von Koblitz 1918, p. 98, n° 34, pl. 36: 1 (sous « Chomutov ») /BC/ DT 3483.

[037] Potin à la tête diabolique CZ - Stradonice (okr. Beroun, ST) monnaie / potin / Ouest>Est

1 potin à la tête diabolique, classe IIb de F. Barthélémy (= BN 5675). Dr. : silhouette de tête humaine à gauche, cavité formant l'oeil. Rv. : quadrupède à gauche, queue recourbée au-dessus de l'animal, ligne du sol dans la prolongation des pattes arrière. M. : 3,41 g ; 16,7 x 16,6 mm /O/ « Turons » (Loire moyenne et affluents) /D/ LT D /CT/ inconnu / Oppidum. Découverte de la

2^e moitié du XIX^e s. /CO/ NM Praha - n° 27.337 remarques du cahier d'inventaire du NM : « collection Buchtela (précédemment Mikš) » ; « mode d'acquisition : achetée à K. Buchtela » ; « provenance : Stradonice » /B/ von Koblitz 1918, p. 99, n° 22 ; Nick 2006, catalogue p. 73 /BC/ BN 5674 ou 5675 ? ; SLM 484 ; Barthélémy 1996, classe Iib (= BN 5675).

[038] Potin au personnage courant CZ - Chomutov (okr. Chomutov, US) monnaie / potin / Ouest>Est

2 potins au personnage courant. Dr. : personnage courant à droite, tenant une lance et un torque, bourrelet sur le pourtour. Rv. : quadrupède à droite, fibule (?) dans la partie supérieure, bourrelet sur le pourtour. M. : 20 mm. M. : 2,51 g ; 18,5 x 17,4 mm /O/ Rèmes /D/ LT C2-D1 /CT/ inconnu / découverte faite dans les années 1830, dans les alentours de la ville (4 monnaies en tout). Il n'est absolument pas certain que les exemplaires aient fait partie d'un même dépôt /MA/ 2 autres monnaies de potin (perdues) /CO/ NM Praha - n° 27.329 (manquante) ; 27.330 / remarques du cahier d'inventaire du NM : « collection Buchtela (précédemment Mikš) » ; « mode d'acquisition : achetée à K. Buchtela » ; « provenance : Chomutov » /B/ Vocel 1868, p. 138, 142 ; Fiala 1891, p. 8 ; Filip 1956, p. 347 ; Militký 2008, p. 125 ; Motyková, Drda, Rybová 1984, p. 163 ; Paulsen 1933, p. 58 ; Preidel 1935, p. 89, pl. XIII: 20 ; Radoměský 1955, n° 39 ; Sklenář 1992, p. 77-78 ; Waldhauser 2001a, p. 105, 237, fig. Chomutov 2 p. 237 (bas) ; Nick 2006, tab. 79 n° 12 /BC/ BN 8124-8132 ; LT 8124 ; Scheers 191.

[039] Potin au personnage courant CZ - Stradonice (okr. Beroun, ST) monnaie / potin / Ouest>Est

4 potins au personnage courant (d'après Pič 1906, p. 25 n° 1). J. Déchelette mentionne seulement 3 potins, tandis que M. Raýman parle d'onze exemplaires dans la collection Berger. Seuls deux d'entre eux sont conservés au NM Praha : M. : 4,65 g ; 20,0 x 20,4 mm. Patine brune. M. : 4,34 g ; 21,8 x 19,3 mm. Patine noire /O/ Rèmes /D/ LT C2-D1 /CT/ inconnu / Oppidum /CO/ NM Praha - n° 235.505 ; 235.506 ; ? ; ? / collection Berger - achat 1901 /B/ Déchelette 1901, p. 12 ; Pič 1906, p. 25 n° 1, pl. II-32 (avers = 235.505 ? ; revers = 235.506 ?) ; Raýman 1947, p. 36, fig. 11 ; Raýman 1950, p. 41 ; Scheers 1983, p. 762, n° 143 ; Haselgrove 1995, p. 53, fig. 18 et 19 ; Ziegeus 1995b, tabl. 7 ; Nick 2006, tab. 79 n° 13 /BC/ BN 8124-8132 ; LT 8124 ; Scheers 191.

[040] Potin au personnage courant CZ - Třisov (Holubov, okr. Český Krumlov, JC) monnaie / potin / Ouest>Est

1 potin au personnage courant. M. : 3,724 g ; 19 x 18,6 mm /O/ Rèmes /D/ LT C2-D1 /CT/ habitat / Oppidum. Fouilles du NM Praha (J. Břeň) en 1978. Sondage A, dans l'espace de la « longue maison » /CO/ NM Praha - n° 235.415 /B/ Militký 1995, p. 38, n° 12: 5, pl. I: 19 ; Militký 2008, p. 126 /BC/ BN 8124-8132 ; LT 8124 ; Scheers 191.

[041] Potin au bucrane CZ - Stradonice (okr. Beroun, ST) monnaie / potin / Ouest>Est

1 potin au bucrane. Dr. : bucrane de face, grènetis ?, bourrelet sur le pourtour. Rv. : animal à droite ?, grènetis ? M. : 3,90 g ; 20,9 x 19,7 mm /O/ Rèmes /D/ LT D1-D2a /CT/ inconnu / Oppidum. Découverte de la 2^e moitié du XIX^e s. /CO/ NM Praha - n° 27.334 / remarques du cahier d'inventaire du NM : « collection Buchtela (précédemment Mikš) » ; « mode d'acquisition : achetée à K. Buchtela » ; « provenance : Stradonice » /B/ von Koblitz 1918, p. 99, n° 20 ; Nick 2006, p. 73 (catalogue) /BC/ DT 221 (= LT 8351), BN 8351-8359, Scheers 1983, pl. XXIV: 690.

[042] Potin à la tête casquée CZ - Stradonice (okr. Beroun, ST) monnaie / potin / Ouest>Est

1 potin à la tête casquée (LT 7405). Dr. : tête à gauche. Rv. : cheval à gauche. M. : 3,560 g ; 18 mm (von Koblitz) /O/ Seine /D/ LT D1 - ? /CT/ inconnu / Oppidum. Découverte de la 2^e moitié du XIX^e s. /CO/ NM Praha - n° 27.333 (manquante) / remarques du cahier d'inventaire du NM : « collection Buchtela (précédemment Mikš) » ; « mode d'acquisition : achetée à K. Buchtela » ; « provenance : Stradonice » /B/ von Koblitz 1918, p. 99, n° 21 /BC/ DT 150 (= LT 7388, var. LT 7405).

[043] Potin au sanglier CZ - Chomutov (okr. Chomutov, US) monnaie / potin / Ouest>Est

1 potin au sanglier Scheers 186 /O/ Leuques/Médiomatiques /D/ LT C2-D1 > G.R. /CT/ inconnu / P. Radoměský se demande si la n° 38 ne va pas avec les trouvailles de 1830 /MA/ N.R. /B/ Vocel 1868, p. 138 ; von Koblitz 1918, n° 34 ; Radoměský 1955, p. 48, n° 37 ou 38 ? ; Ziegeus 1995b, p. 98 ; Nick 2006, p. 431 n° 14 /BC/ Scheers 186.

[044] Potin au sanglier CZ - Kolín (okr. Kolín, ST) monnaie / potin / Ouest>Est

1 potin au sanglier Scheers 186. Dr. : tête à gauche, bandeau enroulé, chevelure formée par trois grosses mèches. Rv. : sanglier à gauche, symbole cruciforme entre les pattes /O/ Leuques/Médiomatiques /D/ LT C2-D1 > G.R. /CT/ inconnu / trouvée en 1868 (avant 1868 selon Radoměský). Contexte inconnu /CO/ NM Praha / entrée en 1868, aujourd'hui perdue /B/ Vocel 1868, p. 138, fig. 68 ; Radoměský 1955, p. 50 ; Nemeškalová-Jiroudková 1979, p. 122 ; Waldhauser 2001a, p. 270 (Kolín 14), fig. Kolin 9 (erreur) p. 270 /BC/ Scheers 186.

[045] Potin au sanglier CZ - Stradonice (okr. Beroun, ST) monnaie / potin / Ouest>Est

3 potins au sanglier Scheers 186. M. : 3,37 g ; 17,8 x 17,3 mm. Patine noire. M. : 2,00 g ; 15,5 mm. M. : 4,30 g ; 16,0 x 15,7 mm. Patine verte /O/ Leuques/Médiomatiques /D/ LT C2-D1 > G.R. /CT/ inconnu / Oppidum. Découverte de la 2^e moitié du XIX^e s. /CO/ NM Praha - n° 235.507 ; 27.338 ; 235.508 / collection Berger, achat 1901 (n° 235.507 et 235.508) ; collection Buchtela/Mikš (n° 27.338) /B/ Déchelette 1901, p. 12 ; Pič 1906, p. 26, pl. II: 37 (avers : n° 235.507 ; revers : n° 235.508 ?) ; von Koblitz 1918, p. 99, n° 23, pl. 36: 11 (n° 27.338) ; Nemeškalová-Jiroudková 1979, p. 121-122 ; Ziegeus 1995b, tabl. 7 ; Nick 2006, p. 431 n° 15 /BC/ Scheers 186.

- [046]** Potin aux triskèles CZ - Písek 9 (okr. Písek, JC) monnaie / potin / Ouest>Est
 1 potin aux triskèles. Dr. : triskèle composé de trois virgules autour d'un cercle pointé ; grènetis et bourrelet. Rv. : triskèle composé de trois esses autour d'un cercle ; grènetis et bourrelet. M. : 3,69 g ; 19,1 x 17,9 mm /O/ Lingons, Suisse ? /D/ LT D1 > G.R. /CT/ inconnu / découverte isolée du XIX^e siècle, emplacement inconnu. /CO/ NM Praha - n° 27.332 / remarques du cahier d'inventaire du NM : « collection Buchtela (précédemment Mikš) » ; « mode d'acquisition : achetée à K. Buchtela » ; « provenance : Písek » /B/ Radoměský 1955, p. 57, n° 83 ; Motyková, Drda, Rybová 1984, p. 165 ; Militký 1995, p. 37, n° 8 ; Waldhauser 2001a, p. 381.
- [047]** Potin à la grosse tête CZ - Stradonice (okr. Beroun, ST) monnaie / potin / Ouest>Est
 6 potins à la grosse tête. M. : 4,49 g ; 17 x 19 mm. Patine grise (type A1) ; M. : 4,27 g. (A1/7) ; M. : 4,04 g. (A2/6) ; M. : ? (A2 ?) ; M. : 4,24 g ; 19,9 x 18,8 mm. Patine gris-vert ; M. : 4,23 g ; 19,5 x 19,6 mm. Patine grise. Pič mentionne 5 exemplaires, Déchelette et Hertlein 7, Osborne « plusieurs » /O/ Centre-est France/Suisse /D/ LT D > G.R. /CT/ inconnu / Oppidum /CO/ NM Praha - n° 235.565 ; N.R. (coll. Forrer ?) ; MK Wien - n° 388 ; ? ; NM Praha - n° 235.509 ; 235.510 / collection Berger - achat 1901 (pour les exemplaires NM Praha) /B/ Déchelette 1904, p. 136 n° 1, pl. 24: 5 ; Hertlein 1904, p. 77 ; Pič 1906, p. 25, pl. II, 39 (avers = 235.565 ; revers = 235.509) ; Forrer 1908, p. 281, fig. 484 ; Ziegau 1995b, tabl. 7 ; Nick 2000, p. 103 n° 144, p. 108 n° 218, p. 133 n° 481, p. 142 n° 580 /BC/ LT 5368 et 5401.
- [048]** Potin type Zürich *Altbörse* CZ - Stradonice (okr. Beroun, ST) monnaie / potin / Ouest>Est
 1 potin du type Zürich « Altbörse » (LT 9361). Dr.: ornementation florale symétrique. Rv.: animal cornu à gauche, tête regardant vers l'arrière. M. : 3,36 g ; 17,2 x 17,4 mm. Patine verte /O/ Nord de la Suisse /D/ LT C2-D1 /CT/ inconnu / Oppidum. Avant 1901 (collection Berger) /CO/ NM Praha - n° 235.511 / collection Berger, achat 1901 /B/ Pič 1906, p. 26 n° 3, pl. II: 35 (seulement revers) ; Castelin 1985, p. 137 (note 11), 138 (note 26) ; Nick 2006, p. 446 n° 19 /BC/ LT 9361 ; SLM 905-919 ; DT 3280.
- [049]** Statère « ambien » ? CZ - Hostomice (Bílina, okr. Teplice, US) monnaie / or / Ouest>Est
 1 statère en or type Forrer 472 (selon P. Radoměský). Dr. : lisse. Rv. : cheval à droite entouré de divers symboles. Pds. 6,2 g /O/ Ambiens ? /D/ LT C-D /CT/ inconnu / découverte isolée, lieu et date de découverte inconnus (avant 1945 selon Waldhauser 1981b) /CO/ NM Praha (non retrouvée) / ancienne collection K. Chaura (= exemplaire Forrer 472 sans localisation du dép. Numismatique, n° 29.904 ?) /B/ Radoměský 1955, p. 43, n° 24 ; Waldhauser 1981b, p. 46 (Hostomice X-2) ; Budinský 1987, p. 79 ; Waldhauser 2001a, p. 105, 222.
- [050]** Potin indéterminé CZ - Domažlice (okr. Domažlice, PL) monnaie / potin / Ouest>Est
 Potin(s) gaulois non identifié(s) /O/ Gaule /D/ LT C2-D /CT/ dépôt ? / découverte faite avant 1888, dans les environs de la ville. Contexte plus précis inconnu /MA/ une « grande quantité » de monnaies de bronze est signalée /CO/ perdu(s). Auparavant dans la collection M. Donebauer et E. Fiala /B/ Radoměský 1955, p. 41, n° 15 ; Waldhauser 2001a, p. 198 ; Militký 2008, p. 125.
- [051]** Potin indéterminé CZ - Stradonice (okr. Beroun, ST) monnaie / potin / Ouest>Est
 1 potin indéterminé. Dr. : tête aquitanique à gauche ? Rv. : cheval à gauche ? M. : 2,52 g ; 15,8 mm /O/ Gaule (Sénons ?) /D/ LT C2-D /CT/ inconnu / Oppidum. Découverte de la 2^e moitié du XIX^e s. /CO/ NM Praha - n° 27.336 / remarques du cahier d'inventaire du NM : « collection Buchtela (précédemment Mikš) » ; « mode d'acquisition : achetée à K. Buchtela » ; « provenance : Stradonice » /B/ inédit /BC/ DT 3443 ?
- [052]** Monnaie de bronze CZ - Stradonice (okr. Beroun, ST) monnaie / bronze / Ouest>Est
 1 monnaie de bronze indéterminée. Dr. : tête aux longs cheveux à droite. Rv. : cheval ? M. : 2,79 g ; 15-17 mm /O/ Gaule /D/ LT C-D /CT/ inconnu / Oppidum. Découverte de la 2^e moitié du XIX^e s. /CO/ NM Praha - n° 27.341 / remarques du cahier d'inventaire du NM : « collection Buchtela (précédemment Mikš) » ; « mode d'acquisition : achetée à K. Buchtela » ; « provenance : Stradonice » /B/ von Koblitz 1918, p. 99, n° 34, pl. 36: 19 /BC/ DT 3609 ?
- [053]** Monnaie de bronze CZ - Stradonice (okr. Beroun, ST) monnaie / bronze / Ouest>Est
 1 monnaie de bronze indéterminée. Dr. : tête à gauche ?, grènetis. Rv. : sanglier, cheval ?, grènetis. M. : 2,22 g ; 13,5 mm /O/ Gaule /D/ LT C-D /CT/ inconnu / Oppidum. Découverte de la 2^e moitié du XIX^e s. /CO/ NM Praha - n° 27.342 / remarques du cahier d'inventaire du NM : « collection Buchtela (précédemment Mikš) » ; « mode d'acquisition : achetée à K. Buchtela » ; « provenance : Stradonice » /B/ von Koblitz 1918, p. 99, n° 33, pl. 36: 18.
- [054]** Monnaie de bronze CZ - Stradonice (okr. Beroun, ST) monnaie / bronze / Ouest>Est
 1 monnaie de bronze indéterminée. Dr. : illisible. Rv. : sangliers affrontés, anneau entre les pattes ?, grènetis ? M. : 1,85 g ; 12 mm /O/ Gaule /D/ LT C-D /CT/ inconnu / Oppidum. Découverte de la 2^e moitié du XIX^e s. /CO/ NM Praha - n° 27.343 / remarques du cahier d'inventaire du NM : « collection Buchtela (précédemment Mikš) » ; « mode d'acquisition : achetée à K. Buchtela » ; « provenance : Stradonice » /B/ von Koblitz 1918, p. 99, n° 28, pl. 36: 13 /BC/ LT 8529 (Aulerques Ebuovices) ? série des Ambiani (LT pl. XXXIII) ?

[055] Monnaie de bronze CZ - Stradonice (okr. Beroun, ST) monnaie / bronze / Ouest>Est

1 monnaie de bronze indéterminée. Dr. : tête à droite avec collier ?, gueule de loup ? Rv. : cheval à gauche, « échelle » derrière la tête ? (Pégase ?), anneau sous le poitrail ? M. : 2,98 g ; 17,1 mm /O/ Gaule (Bituriges ?) /D/ LT C-D /CT/ inconnu / Oppidum. Découverte de la 2^e moitié du XIX^e s. /CO/ NM Praha - n° 27.345 /remarques du cahier d'inventaire du NM : « collection Buchtela (précédemment Mikš) » ; « mode d'acquisition : achetée à K. Buchtela » ; « provenance : Stradonice » /B/ von Koblitz 1918, p. 99, n° 24, pl. 36: 12 /BC/ DT 3479 (bronze lourd biturige) ? Série à la gueule de loup ?

Parure

[056] Fibule à arc de section carrée CH - Saint-Sulpice *En Pétoleyres* (VD) parure / bronze et corail / Est>Ouest

1 « fibule à pied libre en bronze. Ressort à quatre spires et corde externe ; porte-ardillon mouluré obliquement ; pied terminé par un bouton sphérique de « corail », blanc, passé dans la tige et maintenu entre deux moulures, et prolongé par un appendice conique ; arc de section carrée, épaissi au sommet, orné d'un motif en croix en ligne estampées sur trois faces. Long. 100 mm » (Kaenel 1990, p. 108) /O/ Bohême /D/ LT B1a /CT/ sépulture / tombe 41, découverte en avril 1913. Fosse profonde (1,60 m), traces noires dans le sol, interprétées comme un « cercueil ». Orientation S-N (tête au sud), longueur du squelette : 1,55 m / LT B1 « ancien » selon G. Kaenel /MA/ aucun [à l'inverse des tombes de Tuchomyšl et Hostomice] /CO/ MCAH Lausanne /B/ Kaenel 1990, p. 108, 238, 295, pl. 39: 41-1, 87: T41 /BC/ *Tuchomyšl* (tbe 6) : Waldhauser 1978b, fig. 93: 6 ; Waldhauser 1987, pl. 33: 1, 44: 7 ; Sankot 1998, p. 208, fig. 1: 1 ; *Hostomice* : Budinský 1987, p. 65-66 (avec litt.) ; Sankot 2007a, fig. 1: 9309 ; *Křinec* : Sedláčková, Waldhauser 1987, p. 145, fig. 15: 11.

[057] Bracelet à décor tripartite CH - Bière *Champagne* (VD) parure / bronze / Est>Ouest

1 « anneau à tampons en bronze. Tige massive de section plano-convexe, épaissie de part et d'autre de l'ouverture et dans la partie centrale opposée, ornée en relief de demi-cercles concentriques, un de part et d'autre de l'ouverture et quatre juxtaposés à l'opposé selon une organisation tripartite ; tampons peu marqués. Forte usure à la surface. Diam. int. : 55-60 mm » (Kaenel 1990, p. 72-73) /O/ Bohême-Moravie /D/ LT B1c-B2a /CT/ sépulture ? / « en 1846 (?), plusieurs tombes (?) ont été détruites dans des circonstances inconnues » (Kaenel 1990, p. 72) / LT B2 (Kaenel 1990) /CO/ MCAH Lausanne - n° 238 /B/ Viollier 1916, pl. 21: 106 ; Kruta 1975b, note 114 ; Kaenel 1990, p. 72-73, 242, 297, pl. 8: 6 ; Kaenel 1993, fig. 3 /BC/ Filip 1956, p. 128 ; Kruta 1975b, p. 47-59, carte 3. 1.

[058] Anneau à oves de Style plastique CH - Aarberg *Zuckerfabrik* (BE) parure / bronze / Est>Ouest

1 fragment d'anneau à oves creux de Style plastique, en mauvais état de conservation. Deux oves et demi sont conservés, et semblent présenter des décors différents : les extrémités sommitales sont ornées de globules dans un cas, et d'incisions losangiques dans l'autre. Trois gorges alternent avec les oves, dont une est perforée et appartient au système de fermeture. Diam. est. 6,5 cm /O/ Bohême (-Moravie ?) /D/ LT B2b-C1 /CT/ sépulture / tombe 1, découverte et détruite en 1906. Positionnement du mobilier inconnu / LT B (tombe) /MA/ 1 fibule de LT ancienne à arc et pied discoïdaux. Ressort à 14 spires, corde externe /CO/ BHM Berne - n° 24979 /B/ Tanner 1979b, p. 10, pl. 1: 1.

[059] Anneau à oves de Style plastique CH - Chesalles-sur-Oron *La Corbe* (VD) parure / bronze / Est>Ouest

1 « anneau à godrons et fermoir mobile en bronze (3/4 conservés, dont la partie mobile). Tige creuse présentant 4 godrons hémisphériques, ornés en relief bien marqué d'un motif aux arêtes vives, constitué d'une esse à mouvement sénestre dont la volute encercle une protubérance hémisphérique, alternant avec 4 godrons concaves séparés par des gorges ; partie mobile composée de 2 éléments, terminée par 2 languettes qui vont s'emboîter à leurs extrémités sur les extrémités de la tige [...]. Cheville de fermeture en bronze. Diam. int. env. 55 mm. (Type Longirod) » (Kaenel 1990, p. 74) /O/ Bohême (-Moravie ?) /D/ LT B2b-C1 /CT/ sépulture / tombe isolée, mise au jour en 1885 dans une gravière. Fosse profonde d'env. 30 cm (Kaenel 1990, p. 73-74) / LT B2 (tombe, Kaenel 1990, p. 74) /MA/ Deux anneaux tubulaires (lisse et torsadé), deux fibules à pied libre, le tout en bronze (Kaenel 1990, p. 73-74, pl. 9/T1: 1-4) /CO/ SLM Zurich / mobilier acheté en 1921 /B/ Kaenel 1990, p. 74, 242, pl. 9/T1: 5.

[060] Anneau à oves de Style plastique CH - Frauenfeld *Langdorf* (TG) parure / bronze / Est>Ouest

2 fragments d'un même anneau à oves creux de Style plastique. Quatre oves sur les huit initiaux sont conservés, présentant une alternance des décors. Le premier est constitué de fines entailles en S. Le second présente un décor plastique en spirale et des globules aux extrémités sommitales. Diam. env. 7,5 cm /O/ Bohême (-Moravie ?) /D/ LT B2b-C1 /CT/ sépulture / tombe 1, mise au jour en 1897 et détruite. Mobilier abondant et riche. Individu féminin, âgé de plus de 60 ans. D'autres tombes sont signalées, mais leur nombre est inconnu / LT B (tombe) /MA/ 2 bracelets à oves creux en bronze (10 fragments), 5 fibules de LT ancienne, 2 fragments de fibules en bronze, au moins 6 fibules en fer, 1 chaîne de ceinture en bronze, 1 bracelet en jais, 1 bague en argent, 3 perles en ambre, 4 perles en jais /CO/ Hist. Museum Frauenfeld - n° 74/22/07 /B/ Tanner 1979a, p. 29, pl. 8: 1.

[061] Anneau à oves de Style plastique CH - Gruyères *Epagny-Aux Addoux* (FR) parure / bronze / Est>Ouest

1 « bracelet à godrons et fermoir mobile en bronze. Tige creuse présentant 4 godrons hémisphériques, ornés d'un motif en relief bien marqué aux arêtes vives, constitué d'une esse à mouvement sénestre dont la volute encercle une protubérance hémisphérique, alternant avec 4 godrons ovoïdes séparés par des gorges concaves moulurées ; partie mobile composée de 2 éléments terminés

à l'emplacement d'un godron lisse [...] ; chevilles de fermeture cylindriques en bronze. Diam. int. env. 50 mm » (Kaenel 1990, p. 149) /O/ Bohême (-Moravie ?) /D/ LT B2b-C1 /CT/ sépulture / tombe 1, mise au jour en avril 1913 lors du creusement des fondations de l'orphelinat. Fosse profonde d'env. 40-80 cm. Orientation SN ou SE-NO ? (Kaenel 1990, p. 148-149, note 2) / LT B2 (tombe) /MA/ une ou deux fibules et une bague en bronze (Kaenel 1990, p. 149, pl. 74/T1: 1, 4) /CO/ MAH Fribourg /B/ Kaenel 1990, p. 149, 242, fig. 72, pl. 74/T1: 3.

[062] Anneau à oves de Style plastique CH - Gruyères *Epagny-Aux Addoux* (FR) parure / bronze / Est>Ouest

1 « bracelet à godrons et fermoir mobile en bronze. Tige creuse, présentant 4 godrons hémisphériques saillants, ornés d'un motif en relief bien marqué, constitué d'une esse à mouvement sénestre dont la volute encercle une protubérance hémisphérique ornée à la surface d'un quadrilatère aux lignes incurvées, alternant avec 4 godrons ovoïdes ornés d'un motif en creux en forme de zigzag (esse schématisée), séparés par des gorges concaves moulurées ; fermoir composé d'un godron orné [...]. Diam. int. env. 52 mm. (Type Longirod) » (Kaenel 1990, p. 150) /O/ Bohême (-Moravie ?) /D/ LT B2b-C1 /CT/ sépulture / tombe 7, mise au jour en mars 1915 lors de la pose d'une conduite, 20 m au sud des tombes 1 à 6. Orientation SO-NE. Anneau disposé à l'avant-bras gauche (Kaenel 1990, p. 149) / LT B2 (tombe) /MA/ Deux bracelets (un à chaque poignet), deux fibules, une chaîne de ceinture, pendo-loque, crochet-rouelle, le tout en bronze (Kaenel 1990, p. 149-150, pl. 74/T7: 1-4, 6-6a) /CO/ MAH Fribourg /B/ Kaenel 1990, p. 150, 242, fig. 72-73, pl. 74/T7: 5, 91/T7.

[063] Anneau à oves de Style plastique CH - Longirod-1 (VD) parure / bronze / Est>Ouest

1 « anneau à godrons et fermoir mobile en bronze. Tige creuse présentant 4 godrons hémisphériques, ornés d'un motif en relief bien marqué, aux arêtes vives, constitué d'une esse à mouvement sénestre dont la volute encercle une protubérance hémisphérique, alternant avec 4 godrons concaves séparés par des gorges ; extrémités de la tige (gorges concaves) perforées ; partie mobile composée de 2 éléments, terminée par deux languettes [...] ; chevilles de fermeture (non conservées). Diam. int. env. 60 mm » (Kaenel 1990, p. 84) /O/ Bohême (-Moravie ?) /D/ LT B2b-C1 /CT/ sépulture / tombe isolée, détruite en 1825 lors de l'extraction de sable (Kaenel 1990, p. 83) / LT B2 (tombe) /MA/ Trois bagues, une à trois fibules, une chaînette, le tout en bronze (Kaenel 1990, p. 83-84, pl. 17/T1: 1, 5-7) /CO/ MCAH Lausanne /B/ Kaenel 1990, p. 83-84, 242, pl. 17/T1: 4.

[064] Anneau à oves de Style plastique CH - Münsingen-Rain (BE) parure / bronze / Est>Ouest

1 anneau à oves creux de Style plastique (2 fragments). Quatre oves à décor en relief ornés d'esses à mouvement dextre, en alternance avec quatre oves lisses faiblement marqués, et séparés par des gorges. Anneau en deux parties, le système de fermeture comprenant un ove à décor en relief et deux oves lisses. Diam. int. env. 57 mm (d'après dessin) /O/ Bohême (-Moravie ?) /D/ LT B2b-C1 /CT/ sépulture / tombe 75, orientation Sud-Nord, profondeur 60 cm. Anneau disposé à l'avant-bras droit / LT B2b (tombe : phase L/P de Hodson 1968) /MA/ Un second anneau, lisse et tubulaire, à l'avant-bras gauche ; deux bagues (une à chaque main) ; double paire d'anneaux de cheville ; huit fibules ; le tout en bronze (Hodson 1968, pl. 33-34) /CO/ N.R. /B/ Hodson 1968, p. 50, pl. 33: 569, 121: T75.

[065] Anneau à oves de Style plastique CH - Münsingen-Rain (BE) parure / bronze / Est>Ouest

2 anneaux à oves creux de Style plastique. Un anneau (manquant) présentant quatre oves à décor en relief ornés d'esses à mouvement dextre, en alternance avec quatre oves lisses faiblement marqués, et séparés par des gorges. Système de fermeture composé de deux oves. Diam. int. env. 54 mm (d'après dessin). Un anneau présentant quatre oves à décor en relief ornés d'esses à mouvement dextre, en alternance avec quatre oves à incisions en zigzag, et séparés par des gorges. Diam. int. env. 51 mm (d'après dessin) /O/ Bohême (-Moravie ?) /D/ LT B2b-C1 /CT/ sépulture / tombe 149, orientation Sud-sud-est/Nord-nord-ouest (?), profondeur 145 cm. Individu féminin (14-20 ans). Paire d'anneaux disposée à l'avant-bras droit / LT B2/C1 (tombe : phase Q/T de Hodson 1968) /MA/ Une seconde paire d'anneaux en bronze, lisses et tubulaires, à l'avant-bras gauche ; un collier de perles de verre bleu et d'ambre ; deux bagues en argent à la main droite ; deux bagues en bronze à la main gauche ; une ceinture en fer et bronze ; double paire d'anneaux de cheville en bronze ; seize fibules en bronze (Hodson 1968, pl. 64-66) /CO/ N.R. /B/ Hodson 1968, p. 59, fig. p. 59, pl. 64: 405-406, 111: 405.

[066] Anneau à oves de Style plastique F - Joyeuse / Lablachère *Drôme-Laveyrune* (départ. Ardèche) parure / bronze / Est>Ouest

1 fragment d'anneau à oves creux de Style plastique, dont un seul ove est conservé, portant un décor d'esse à rotation dextre. H. x l. cons. de l'ove : env. 2,2 x 2,8 cm (d'après dessin) /O/ Bohême (-Moravie ?) /D/ LT B2b-C1 /CT/ ramassage de surface / trouvé en prospection /CO/ N.R. /B/ Perrin 1993, note 20, fig. 3 ; Dupraz, Fraisse 2001, p. 265-266, fig. 312 ; Robin 2006, p. 80, fig. 60 pl. 21.

[067] Anneau à oves de Style plastique F - La Rivière-sur-Tarn (départ. Aveyron) parure / bronze / Est>Ouest

1 anneau à oves creux de Style plastique. Anneau à huit oves, dont un amovible. Quatre oves larges à décor de doubles triscèles superposés alternant avec quatre oves à décor d'esses superposées, séparés par des gorges lisses. Facture très soignée des motifs (grènetis, alternance des oves piquetés et des gorges lisses), alternance du mouvement des esses et triscèles (dextre et sénestre se succédant systématiquement). Diam. ext. max. 90 mm /O/ Bohême (-Moravie ?) /D/ LT B2b-C1 /CT/ inconnu /CO/ MAN - n° 50206 /B/ Jacobsthal 1969, n° 275, pl. 150 ; Kruta 1975b, note 166 ; Mohen 1979, p. 35, fig. 7 bas ; Boudet 1995a, p. 90, fig. 1 ; Robin 2006, p. 62-63, fig. 32 pl. 15 /BC/ Pič 1902, pl. 31: 5 (Plaňany) ; Kruta 1975b, fig. 38, 43/D, 44, 46, etc.

[068] Anneau à oves de Style plastique F - Vaison-la-Romaine (départ. Vaucluse) parure / bronze / Est>Ouest

1 fragment d'anneau à oves de Style plastique, dont un seul ove est conservé, portant un décor d'esse à rotation dextre. L'ove correspond au système de fermeture par emboîtement de l'anneau. H. x l. cons. de l'ove : env. 3,1 x 3,8 cm (d'après dessin) /O/ Bohême (-Moravie ?) /D/ LT B2b-C1 /CT/ inconnu /CO/ Musée archéologique de Vaison-la-Romaine - n° 990.35.001 /B/ Feugère 1997, p. 199-200 ; Robin 2006, p. 63, fig. 30 pl. 15.

[069] Bracelet à décor en faux-filigrane CH - Lausanne (VD) parure / bronze / Est>Ouest

1 « anneau à godrons et fermoir mobile en bronze. Tige creuse présentant 8 godrons hémisphériques, ornés à la surface en « faux-filigrane », alternant avec 8 godrons semi-cylindriques, séparés par d'étroites gorges concaves : les 8 godrons hémisphériques sont ornés chacun de 4 pastilles entourées d'un fil qui décrit de larges méandres, les 4 petits godrons sont moulurés obliquement à la surface : partie mobile composée de 4 éléments (2 de chaque type) [...]. Diam. int. env. 50-52 mm » (Kaenel 1990, p. 83) /O/ Bohême /D/ LT B2(b)-C1 /CT/ sépulture ? / tombe unique (?). Aucune information sur le contexte. Anneau remis au MCAH Lausanne en 1938 / tombe LT B2 (Kaenel, d'ap. typologie objet) /MA/ aucun /CO/ MCAH Lausanne - n° 33188 /B/ Kaenel 1990, p. 83, 242, 296, pl. 16: Lausanne-1 ; Kaenel 1993, fig. 6.

[070] Bracelet à décor en faux-filigrane CH - Saint-Sulpice *En Pétoleyres* (VD) parure / bronze / Est>Ouest

1 « bracelet à fermoir mobile en bronze. Tige massive de section circulaire, ornée de 8 groupes de 3 boutons sphériques entourés d'un filet ondulant en relief ; partie mobile constituée de 2 éléments terminés par un tenon qui va se loger dans une fente perforée transversalement en vue d'une fixation à l'aide d'un rivet (non conservé) ; l'autre extrémité de la partie mobile n'a pu être dégagée. Diam. int. 45-50 mm » (Kaenel 1990, p. 119) /O/ Bohême /D/ LT B2(b)-C1 /CT/ sépulture / tombe 87, découverte en juillet-août 1914. Fosse profonde (1,40 m). Orientation N-S (tête au nord), longueur du squelette : 1,60 m. Le bracelet est placé au poignet droit / tombe LT B2 (Kaenel, d'ap. typologie objet) /MA/ aucun /CO/ MCAH Lausanne - n° 30860 /B/ Kaenel 1990, p. 119, 242, 296, pl. 55: 87-1 ; Kaenel 1993, fig. 5 /BC/ *Štítary* : Filip 1956, pl. LX: 1 ; Sankot 1993b, fig. 20: 1.

[071] Bracelet à décor en pastillage CH - Prilly (VD) parure / bronze / Est>Ouest

1 « anneau à fermoir à tenon en bronze. Tige massive composée de 3 joncs de section circulaire : 2 éléments d'environ 1/3 de la circonférence, aux extrémités aménagées en fermoir, sont disposés sur et sous la partie centrale (2/3 de la circonférence) ; 2 godrons circulaires, creux [...] sont ornés de pastillage en surface (5 pastilles entourant une pastille centrale) ; groupes de 2 pastilles de part et d'autre des godrons et de 3 pastilles à 4 reprises à la jonction des éléments de la tige ; fermoir constitué d'un tenon massif, aménagé sur l'extrémité en godron [...]. Diam. int. : env. 76 mm » (Kaenel 1990, p. 92) /O/ Bohême (-Moravie ?) /D/ LT B2(b)-C1 /CT/ sépulture ? / contexte non documenté : tombe unique (?) détruite en 1861, circonstances et localisation inconnues / LT B2 (Kaenel 1990, p. 92) /CO/ MCAH Lausanne - n° 2792 /B/ Kaenel 1990, p. 92, 242, 296, pl. 23: 53-1 ; Kaenel 1993, fig. 7 /BC/ *Holubice* : Filip 1956, fig. 47: 1 ; *Šlapanice* : Filip 1956, fig. 47: 2 ; *Mistřín* : Filip 1956, pl. LXXXV: 14.

[072] Bracelet à décor en pastillage CH - Saint-Sulpice *En Champagny-3* (VD) parure / bronze / Est>Ouest

1 « bracelet à godrons et fermoir mobile en bronze. Tige massive de section plano-convexe, composée de 17 godrons ornés de pastilles en cercles concentriques, séparés par des gorges étroites ; partie mobile composée de 2 éléments présentant un tenon à chaque extrémité qui va se loger dans les extrémités de la tige évidée. Diam. int. : env. 53 mm » (Kaenel 1990, p. 98) /O/ Bohême (-Moravie ?) /D/ LT B2(b)-C1 /CT/ sépulture / tombe 1 (pas de plan). Tombe unique découverte en septembre 1922 dans une gravière. Localisation du site approximative / LT C1 (Kaenel 1990, p. 98) /MA/ une fibule à pied rattaché à l'arc, une bague ouverte, le tout en bronze (Kaenel 1990, p. 98, pl. 26: 62-1, 3) /CO/ MCAH Lausanne - n° 31629 /B/ Kaenel 1990, p. 98, pl. 26: 62-2 ; Kaenel 1993, fig. 9 ; Robin 2006, fig. 108 /BC/ *Libčevy* : Kruta 1975b, pl. XVII: 1.

[073] Bracelet à décor en pastillage CH - Saint-Sulpice *En Pétoleyres* (VD) parure / bronze / Est>Ouest

2 bracelets ouverts en bronze. « Tige massive de section ovale, présentant un étranglement central (comme s'il s'agissait de 2 anneaux assemblés) et un élargissement circulaire opposé à l'ouverture, ornés de pastilles circulaires pointées en relief, et de 2 groupes de ces pastilles entre l'ouverture et cet élargissement ; extrémités élargies en demi-cercles (sortes de tampons). Diam. int. 53-58 mm et env. 55 mm » (Kaenel 1990, p. 118) /O/ Bohême (-Moravie ?) /D/ LT B2(b)-C1 /CT/ sépulture / tombe 77, découverte en février 1914. Fosse profonde (1,60 m), traces noires dans le sol, interprétées comme un « cercueil ». Orientation N-S (tête au nord), longueur du squelette : 1,60 m. Un bracelet à chaque poignet / LT C1 (Kaenel 1990, p. 118) /MA/ 2 fibules en bronze (introuvables) sur l'épaule droite, 1 fibule en bronze sur le thorax, une chaîne de ceinture en fer à la taille (Kaenel 1990, p. 117-118, pl. 54/T77: 1, 3, 6) /CO/ MCAH Lausanne - n° 30844 /B/ Kaenel 1990, p. 117-118, 246, 298, pl. 54: 77-4 et 5 ; Kaenel 1993, fig. 8.

[074] Bracelet à décor en pastillage F - Buzens *Puech de Buzens* (départ. Aveyron) parure / bronze / Est>Ouest

1 fragment de bracelet en bronze qui présente sur une « tige de section circulaire des nodosités couvertes de cercles concentriques en relief » (Mohen 1979, p. 35). L. cons. env. 6,3 cm /O/ Bohême (-Moravie ?) /D/ LT B2(b)-C1 /CT/ N. R. Le site du Puech de Buzens a livré des structures, notamment un fanum, et du mobilier gallo-romains /CO/ N.R. /B/ Labrousse 1964, p. 428, fig. 2 ; Mohen 1979, p. 35, fig. 4: 10 ; Robin 2006, p. 66, fig. 31, pl. 15 /BC/ Kruta 1975b, fig. 59/A, 61 et 62/1-4.

[075] Bracelet à décor en pastillage F - Corroy (dép. Marne) ou Trouans (dép. Aube) parure / bronze / Est>Ouest

Paire de bracelets « en bronze, ouverts, ornés de trois motifs complets sur le jonc et la moitié d'un aux extrémités. Chaque motif est composé de 13 petites pastilles en fort relief. On n'en note que 8 pour ceux des extrémités. Ils mesurent 7,1 cm et 6,4 cm de grand et petit diamètre » (Ravaux 1992, p. 63) /O/ Nord-ouest et centre Bohême /D/ LT B2(b)-C1 /CT/ inconnu / (les bracelets sont déclarés « sans provenance » dans *Celtes Champagne* 1991 et Ravaux 1992) / objets fin LT anc. IIIb ou LT moy. (Charpy 1991) /CO/ Musée de Châlons-en Champagne - n° 989.1.156 et 989.1.157 / collection Perrin de la Boullay /B/ Charpy 1991, p. 189, n° 233, fig. p. 189 ; Ravaux 1992, p. 63, pl. 38: 156-157 ; Charpy 1993, p. 85 /BC/ *Podlešín* : Pič 1902, pl. VII: 5 ; Kruta 1975b, fig. 62: 3 ; *Prague-Vokovice* : Pič 1902, pl. XI: 8 ; *Nový Bydžov* : Pič 1902, pl. XX: 14 ; Kruta 1975b, fig. 62: 2, etc.

[076] Bracelet à décor en pastillage F - Larina (Hières-sur-Amby, dép. Isère) parure / bronze / Est>Ouest

Fragment de bracelet en bronze à jonc lisse, orné de trois groupes de trois nodosités décorées par pastillage. Une petite nodosité unique se situe sur le jonc, entre chaque groupe de triples nodosités. Diam. int. 35 mm (d'après dessin) /O/ Bohême (-Moravie ?) /D/ LT B2(b)-C1 /CT/ habitat/dépôt / faille de la Chuire /CO/ N.R. /B/ Perrin 1990, p. 43-44, fig. 33: 142, 34 ; Perrin 1991, p. 33, fig. 9: 3 ; Jospin 2002, fig. p. 24, fig p. 43 ; Robin 2006, p. 76-77, fig. 53 pl. 19.

[077] Parure annulaire à masques CZ - environs de Vodňany (okr. Písek, JC) parure / bronze / Ouest>Est

1 moitié d'un anneau de cheville originellement en deux parties. Décor complexe composé de plusieurs masques : quatre sont figuratifs, placés aux extrémités et au milieu du jonc. Les parties intermédiaires sont ornées d'un décor plastique à base de peltes, reproduisant des masques schématisés. Diam. int. 95 x 63 mm /O/ Champagne (décor), Bohême (type) /D/ LT B1-B2a /CT/ inconnu /CO/ MM Vodňany - n° 6989 /B/ Sankot 2003b, p. 140-141, fig. 10 ; Sankot 2002c ; Waldhauser 1991e ; Waldhauser 2001, p. 520, fig. Vodňansko 1 p. 521.

[078] Parure annulaire à masques CZ - Sulejovice 1-2 (okr. Litoměřice, US) parure / bronze / Ouest>Est

1 torque à jonc lisse, terminé par de petits tampons discoïdaux, précédés d'une moulure à fines incisions rectilignes parallèles. Motif de masque composé d'esses affrontées avant les moulures. M. : 153 x 136 mm ; diam. tige 5 mm ; pds 90 g /O/ Champagne (décor), Bohême (type) /D/ LT B1 /CT/ sépulture / nécropole de tombes à inhumation sur cinq rangs, découverte en 1873 lors de la construction d'une houblonnière dans la parcelle 182 /CO/ Muzeum Ohrada ? (n° 1782 à 1822). Auj. M České Budějovice ? / ancienne collection Adolf Zu Schwarzenberg, conservée au château de Lovosice (Lobositz), donnée au musée d'Ohrad bei Frauenberg, sans rapport sur la découverte /B/ Pič 1902, p. 171 ; Filip 1956, p. 383 ; Waldhauser 2001a, p. 472 ; Sankot 2003b, p. 140, fig. 9b /BC/ *Celtes Champagne* 1991 ; Charpy 1995, fig. 19 (p. 308).

[079] Parure annulaire à masques CZ - Vitov (okr. Kladno, ST) parure / bronze / Ouest>Est

1 torque à jonc lisse, terminé par de petits tampons discoïdaux, précédés d'une moulure à fines incisions rectilignes parallèles. Motif de masque composé d'esses affrontées avant les moulures. M. : N.R. /O/ Champagne (décor), Bohême (type) /D/ LT B1 /CT/ inconnu /CO/ N.R. /B/ Sankot 2003b, p. 140, fig. 9a /BC/ *Celtes Champagne* 1991, n° 150.

[080] Bracelet à globules de type Carzaghetto CZ - Jenišův Újezd (okr. Teplice, US) parure / bronze / Ouest>Est

2 bracelets se caractérisant par la présence de deux globules accolés, cantonnés par des moulures, l'ensemble étant disposé sur la partie du jonc diamétralement opposée aux tampons. Les globules, décorés d'incisions spiraliformes (?) pour le second exemplaire, sont plus développés que les tampons. Diam. int. 5 x 6 cm ; 4,8 x 5,7 cm /O/ Suisse /D/ LT B1b-B2a /CT/ sépulture / tombe 74, découverte par A. Fassl le 23 mai 1898, ensemble clos. Fosse rectangulaire (2,54 x 0,5 x 2 m) orientée NNE-SSO. Squelette fortement altéré, caractérisation du sexe impossible (femme adulte, d'après le mobilier) / LT B1b-c (tombe) /MA/ 1 fibule type Münsingen en bronze, 1 fibule (type Dux ?) en fer, 2 anneaux de cheville ouverts à tampons et nodosités /CO/ RM Teplice - n° 8732 et 8733-5 /B/ Weinzierl 1899, p. 54-55 ; fig. 49, pl. VII: 28-29 ; Waldhauser 1978a, p. 67-68, 150, pl. 20: 8732, 8733-35 ; Kruta 1979, p. 86, 95 ; Kaenel 1990, p. 295 /BC/ Kruta 1979, p. 86, 94-95, fig. 4, 5, 7 ; Kaenel 1990, p. 294-295 ; Joachim 1992, p. 33, liste 3: 108-114.

[081] Fibule de type Duchcov à décor losangique CZ - Lahošť *Obří Pramen* (okr. Teplice, US) parure / bronze / Ouest>Est

1 fibule de type Duchcov (pied manquant). Arc mouluré portant un décor de fines stries parallèles, et de cercles pointés dans la partie centrale. Ressort à 2x3 spires et corde interne. Pds. : 9,9 g ; L. x h. x l. : 55 x 13 x 18 mm /O/ Suisse, Champagne /D/ LT B1b-B2a /CT/ dépôt / trésor dit « de Duchcov », découvert en 1882 / LT B1 (dépôt) /MA/ au moins 2000 objets, principalement des parures annulaires, dans un chaudron, le tout en bronze /CO/ NM Praha - n° 77518 / ancienne collection Berger, n° B 616 A / B/ Berger 1882, pl. IV: 47 ; Pič 1902, p. 17 ; Kruta 1971, p. 51 n° 490, pl. 37: 2 ; Kruta 1979, p. 86, 94, fig. 6: 6? /BC/ Kruta 1979, p. 84-86, 94, fig. 4: 1-2, 5, 6.

[082] Torque à disques CZ - Prague 3 - Žižkov (okr. Praha-město, PR) parure / bronze / Ouest>Est

Fragment de torque en bronze. Jonc lisse présentant en alternance trois plateaux ornés de disques d'émail et cinq nodosités simples. Diam. estimé 7,9 cm ; pds. 33 g /O/ Sud Rhin supérieur /D/ LT B /CT/ sépulture / nécropole de la place Komenský, détruite en 1872. 22 tombes au total / LT B1b - B2a selon Budinský, Waldhauser /CO/ NM Praha - n° 52.560 / ancien n° 810. Don K. Hartig /B/ Pič 1902, 174, pl. VIII, 11 ; Schráníl 1928, p. 231-232, pl. XLVII: 26 ; Filip 1956, p. 152-153, 376-377, pl. LVI: 2 ; Waldhauser 1978a, p. 197 ; Bureš 1987, p. 23, 68, pl. II: 12 ; Müller 1989, pl. 66, SHR 75 ; Waldhauser 2001a, p. 399, fig. Praha 3 - Žižkov 2-3 p. 399 ; Budinský, Waldhauser 2004, p. 136 /BC/ Müller 1989.

[083] Torque à arceaux CZ - Obrnice (okr. Most, US) parure / bronze / Ouest>Est

Fragment de torque à arceaux en bronze. Les arceaux sont au nombre de cinq, quatre étant placés sur le pourtour du jonc, le cinquième disposé au milieu en quinconce, et agrémenté d'un globule. Deux autres globules cantonnent les quatre arceaux principaux. Diam. 10,1 cm /O/ Sénonais-Nogentais /D/ LT B1b-B2a /CT/ sépulture ? / tombe à inhumation (?) découverte lors de la construction de la ligne ferroviaire Prague-Duchcov, en 1871-1872 (avant le 24 juin 1872, date du compte-rendu dans PamArch) /MA/ Pas de mobilier annexe assuré. Deux autres « anneaux » et une fibule en bronze ont été acquis de la même façon par F. Daneš (achat à un ouvrier travaillant sur la ligne ferroviaire), et présentés au NM Praha en 1872 (PamArch IX, p. 566) /CO/ NM Praha - n° 52.313 / don P. Daneš /B/ Pič 1902, p. 28-29, p. 169, pl. VI:11 ; Schráníl 1928, p. 231, pl. XLVII: 17 ; Preidel 1934, p. 148-149 ; Filip 1956, p. 153, 369, pl. LVI:4 ; Blažek, Kotyza 1990, p. 42 ; Charpy 1991, p. 166 ; Drda, Rybová 1995, p. 93, fig. 1 p. 93 ; Waldhauser 2001a, p. 369 (Obrnice 1), fig. p. 369 /BC/ Bretz-Mahler 1971, pl. 56: 5 ; Baray 1991, p. 207-209, fig. 5 ; Baray et al. 1994, fig. 33 p. 49.

[084] Torque à nodosités multiples CZ - Mlčechvosty (okr. Mělník, ST) parure / bronze / Ouest>Est

1 torque à tampons creux, contre lesquels viennent buter deux rangées de six nodosités, ornant le jonc sur un peu moins de la moitié de son pourtour. Diam. int. 13,6 cm /O/ Champagne-Lorraine /D/ LT B1c-B2a /CT/ sépulture / tombe à inhumation n° 67, faisant partie d'un ensemble de trois tombes mises au jour lors de fouilles de sauvetage en 2005. Orientation nord-sud, tête au nord. Fosse longue de 2,84 m et profonde 84 cm. Individu féminin âgé de 45 à 60 ans (analyses anthropologiques). Torque en place, sous la mandibule / LT B2 (tombe) /MA/ 1 épée et son fourreau, en fer ; 1 bague, 1 anneau, 2 bracelets (dont un à section losangique), 1 paire d'anneaux de cheville côtelés, 3 fibules et un ardillon, en bronze ; 1 anneau en fer ; 1 anneau de sapropélite /CO/ N.R. /B/ Levínský 2009, p. 314 n° 1, 317, fig. 9: 9, 11: 7 /BC/ Auberive : Charpy 1991, n° 214 ; Dommarien : Charpy 1991, n° 215.

[085] Agrafe de ceinture à palmette CH - Morat Combette (cant. FR) parure / bronze / Est>Ouest

1 agrafe de ceinture à palmette (5 feuilles et 2 folioles). Partie centrale lisse, passant rectangulaire orné d'incisions longitudinales. L. x l. : 6 x 2,3 cm (d'après photo) /O/ Bohême, Moravie, Autriche, Bavière, Slovaquie, Slovaquie /D/ LT D /CT/ habitat / grande ferme gallo-romaine (*privatum aedificium*) située sous ou à proximité de la villa gallo-romaine de Morat-Combette / LT D2-GR (site) /MA/ 1 épéron ? /CO/ N.R. /B/ Božič 1998, liste 5a ; Gleser 2004, p. 239 n° 54 ; Agustoni et al. 2008, p. 93-94, 388-389, fig. 10 (gauche).

[086] Agrafe de ceinture à palmette D - Hoppstädten-Weiersbach (RP) parure / bronze / Est>Ouest

2 agrafes de ceinture à palmette (5 feuilles et 2 folioles) : 1 à partie centrale lisse, passant rectangulaire manquant. Déformée et « friable » suite à un second passage au feu. Les bords des feuilles sont brisés, tout comme le crochet à l'arrière. L. cons. : 4,4 cm / 1 à partie centrale lisse, passant rectangulaire orné d'incisions longitudinales. Crochet sur la face inférieure, orienté à angle droit vers la pointe de la palmette. Les bords des feuilles sont abîmés. L. cons. : 5,6 cm /O/ Bohême, Moravie, Autriche, Bavière, Slovaquie /D/ LT D /CT/ sépulture / tombe 20 (incinération) de la nécropole de Heidenbiegel, mise au jour en août 1994, individu adulte, sexe indéterminé. Agrafes = objets n° 1 et 2 (FO-Nr. 1, 2) du niveau 1, perturbé par les labours / LT D2b (tombe) /MA/ un clou en fer dans le niveau 1, et au moins deux vases, des os humains et de porc calcinés, trois pieds de vases miniatures (*Miniaturkelchen*) dans le niveau 2 /CO/ N.R. /B/ Gleser 2004, p. 238 n° 26-27, fig. 1: C7-C8, 2, 3: 8-9.

[087] Agrafe de ceinture à palmette D/CH - Altenburg-Rheinau (BW/ZU) parure / bronze / Est>Ouest

1 agrafe de ceinture à palmette (5 feuilles et 2 folioles). Deux cercles et un point concentriques incisés sur la partie centrale moulurée. Passant rectangulaire orné d'incisions longitudinales. Crochet arrière fragmentaire. L. 3,9 cm (d'après dessin) /O/ Bohême, Moravie, Autriche, Bavière, Slovaquie /D/ LT D /CT/ habitat / Oppidum, lieu-dit Franzosenacker, fouille de sauvetage 1991. Fosse 1B, interprétée comme une cave. Pas de précision sur la position stratigraphique dans cette fosse / LT D2 (Schreyer, Hedinger 2003, p. 182) /MA/ Dans la même fosse : céramique correspondant à l'horizon Bâle-Munsterhügel ; trois fibules filiformes en fer et une *geschweifte Fibel*. 2 monnaies fourrées, un quinaire « celtique », une émission du type Solima et un *Büschelquinar* nord-helvète trouvés lors du tamisage /CO/ Service cantonal d'archéologie de Zurich ? /B/ Schreyer, Hedinger 2003, p. 182, fig. 4: 4.

[088] Agrafe de ceinture à palmette F - La Bure (départ. Vosges) parure / bronze / Est>Ouest

1 agrafe de ceinture à palmette (1 feuille et 2 folioles). Plateau médian à ajour oval. M. : 7,6 x 2,3 cm (d'après dessin) /O/ Bohême, Moravie, Autriche, Bavière, Slovaquie /D/ LT D /CT/ habitat ? / Site de hauteur de La Bure /CO/ MM Saint-Dié - n° IB176 /B/ Devel 1999, p. 84-85, 136, pl. XI: 115 ; Fichtl 2002, p. 179 /BC/ Manching : Van Endert 1991, pl. 7: 200 ; Strußberg : Brandt 2002, pl. 17: 3.

[089] Agrafe de ceinture à palmette F - Marloux (Mellecey, départ. Saône-et-Loire) parure / bronze / Est>Ouest

1 agrafe de ceinture à palmette à plateau ajouré en forme de cœur. Palmette stylisée représentée par une feuille et deux folioles. L. : 4,5 cm (d'après dessin) /O/ Bohême, Moravie, Autriche, Bavière, Slovaquie /D/ LT D /CT/ sépulture ? / fouilles en 1943, dans la parcelle 95 (section H du plan cadastral). Point E (voir plan), dans une tranchée de 0,5 x 120 m. Pas de localisation plus précise. Probable sépulture à incinération selon le fouilleur, en raison du mobilier annexe et des cendres /MA/ « associée à de grands clous en fer forgé, un petit morceau de bronze oxydé, trois aiguilles de fibules, un fond de vase peint, une terrine, une accumulation de tessons de poteries grises diverses, des cendres et des pierres brutes » (Armand-Calliat 1944, p. 29). Peut-être également une intaille et un « bronze éduen ». Mobilier non illustré /CO/ Musée de Chalon-sur-Saône ou Mairie de Mellecey /B/ Armand-Calliat 1944, p. 30-32, fig. 2 ; Werner 1962/63, fig. 2:8 ; Van Endert 1991, p. 26, fig. 4:3 ; Gleser 2004, p. 239 n° 43.

[090] Agrafe de ceinture à palmette F - Villeneuve-Saint-Germain (dép. Aisne) parure / bronze / Est>Ouest

1 agrafe en forme de palmette, au contour faiblement marqué. La palmette est directement rattachée au passant rectangulaire, orné de stries longitudinales. Absence de plateau médian. Crochet fragmentaire au revers. L. x l. : 53 mm x 25 mm /O/ Bohême, Moravie, Autriche, Bavière, Slovaquie /D/ LT D /CT/ habitat ? / Oppidum. Fouilles J. Debord, structure 314 D, dans une zone « qui n'a pu être fouillée de manière satisfaisante » suite à la construction d'un lotissement (Debord 1998, p. 69) /MA/ N.R. /CO/ N.R. /B/ Debord 1998, p. 69-70, fig. 11: 1 ; Božič 1998, liste 5a ; Gleser 2004, p. 235-236, 239 n° 46 /BC/ Stradonice ? : Pič 1903, pl. XIX: 23.

[091] Fibule de type Nauheim, Str. A8.5 CZ - Stradonice (okr. Beroun, ST) parure / bronze / Ouest>Est

1 fibule de Nauheim de type Striwe A8.5. Ressort à 2x2 spires et corde interne, une partie du pied et du ressort sont manquantes. L. 57 mm, l. arc 7 mm /O/ Sud-est France /D/ LT D2a /CT/ inconnu / Oppidum /CO/ NM Praha - n° 81.303 /B/ Břeň 1964, p. 225, n° 343, pl. 9: 343 ; Striwe 1996, p. 39, p. 275 n° 1721.

[092] Fibule de type Nauheim, Str. B4 CZ - Stradonice (okr. Beroun, ST) parure / bronze / Ouest>Est

2 fibules de Nauheim de type Striwe B4 : 1 fragment de fibule du groupe B4.9. Ressort à 2x2 spires et corde interne, le pied, l'ardillon et une moitié de l'arc sont manquants ; L. cons. 28 mm. 1 fibule du groupe B4.1-7. Ressort à 2x2 spires et corde interne, le pied, une partie de l'arc et de l'ardillon sont manquants ; L. cons. 24,5 mm, l. arc 6,5 mm, l. ressort 10 mm /O/ Sud Rhin supérieur (+ Nord Rhin supérieur, Sud France) /D/ LT D2a /CT/ inconnu / Oppidum /CO/ NM Praha - n° 80.170 et Château de Křivo-klát - n° KT90.Fü 2938 / NM Praha : anciennement collection Lorber /B/ B4.9 : Břeň 1964, p. 224, n° 326 ; Striwe 1996, p. 55, cat. n° 1706 ; http://forum.nm.cz/prehistorie/ph_ob.php?idc_s=48787. B4.1-7 : Striwe 1996, p. 199, cat. n° 1793.

[093] Fibule de type Nauheim, Str. F/K CZ - Třisov (Holubov, okr. Český Krumlov, JC) parure / fer / Ouest>Est

1 fibule de Nauheim de type Striwe K. Ressort à 2x2 spires et corde interne, l'ardillon est manquant. L. 51 mm, l. arc 6 mm, l. ressort 9 mm /O/ Sud Rhin supérieur /D/ LT D2a /CT/ habitat / Oppidum. Fosse 56-C9 /CO/ NM Praha - n° 121.049 /B/ Břeň 1966, p. 72, fig. p. 74: 16 ; Striwe 1996, n° 1805, pl. 30: K.

[094] Bracelet en verre de type Haev. 8a CH - Bâle *Gasfabrik* (BS) parure / verre / Est>Ouest

1 bracelet en verre bleu à trois côtes, celle du milieu étant décorée d'incisions obliques (anneau complet, type Haev. 8a). M. : N. R. /O/ Bohême, Moravie, Autriche /D/ LT C1-C2 /CT/ habitat / fouilles 1988-1994 /MA/ N.R. /CO/ N.R. /B/ Rissanen 1999, fig. 3 p. 152 (non illustré) ; Wagner 2006, p. 102 n° 33.

[095] Bracelet en verre de type Haev. 8a CH - Berne-Bümpliz *Morgenstraße* (BE) parure / verre / Est>Ouest

1 bracelet en verre bleu à trois côtes, celle du milieu étant décorée d'incisions obliques (anneau complet, type Haev. 8a). M. : N. R. /O/ Bohême, Moravie, Autriche /D/ LT C1-C2 /CT/ sépulture / tombe n° 2 (inhumation), mise au jour en 1952 à l'angle des rues Morgen- et Frankenstraße. Orientation nord-sud, tête au nord, traces de cercueil /MA/ Plusieurs perles de verre bleu, parfois avec un décor jaune, appartenant à un collier, deux autres bracelets de verre bleu et un bracelet en bronze au bras gauche, trois fibules en fer sur le torse, une grande chaîne de ceinture en bronze sur le bassin, quatre bagues en argent à la main gauche /CO/ BHM Berne /B/ Keller-Tarnuzzer 1952, p. 76, pl. 10: 2 ; Haevernick 1960, p. 160 n° 15 ; Wagner 2006, p. 101 n° 20.

[096] Bracelet en verre de type Haev. 8a D - Trèves *Neuerburggelände* (RP) parure / verre / Est>Ouest

1 fragment de bracelet en verre bleu à trois côtes, celle du milieu étant décorée d'incisions obliques (type Haev. 8a). L. cons. 2,9 cm /O/ Bohême, Moravie, Autriche /D/ LT C1-C2 /CT/ inconnu / achat de collection /CO/ RLM Trier - n° EV 88,136b /B/ Gilles 1992, p. 209, fig. 9h, n° 21 p. 218 ; Wagner 2006, p. 101 n° 2, 248.

[097] Bracelet en verre de type Haev. 8a F - Erdeven *Kerhilio* (dép. Morbihan) parure / verre / Est>Ouest

1 bracelet en verre bleu à trois côtes, celle du milieu étant décorée d'incisions obliques (type Haev. 8a). M. : N. R. /O/ Bohême, Moravie, Autriche /D/ LT C1-C2 /CT/ sépulture / tombe à inhumation /CO/ Musée de Carnac - n° 18 /B/ Haevernick 1960, p. 159 n° 13 ; Wagner 2006, p. 101 n° 9.

[098] Bracelet en verre de type Haev. 8a F - Feurs (dép. Loire) parure / verre / Est>Ouest

1 bracelet en verre bleu à trois côtes, celle du milieu étant décorée d'incisions obliques (type Haev. 8a). Dim. : larg. 1,6 cm, ép. 0,7 cm (d'après dessin) /O/ Bohême, Moravie, Autriche /D/ LT C1-C2 /CT/ habitat / niveau d'occupation du chantier 2 (ensemble 12), sans localisation stratigraphique plus précise. Fouilles 1980, place du Puits de l'Aune, dans l'angle sud-ouest du cryptoportique du forum (Vaginay, Guichard 1988, p. 28, 152, fig. 133) /B/ Vaginay, Guichard 1988, p. 152, fig. 133: 14 ; Wagner 2006, p. 101 n° 8.

[099] Bracelet en verre de type Gebh. 20/Haev. 8d CZ - Podmokly (okr. Rokycany, PL) parure / verre / Ouest>Est

1 fragment de bracelet en verre bleu à cinq côtes, celle du milieu étant décorée de rainures diagonales et de filets jaunes en zigzag (type Haev. 8d). Dim. : N.R. (Venclová 1990, p. 275) /O/ Centre Suisse /D/ LT C2 /CT/ inconnu / hors contexte selon Venclová 1990 ; habitat selon Haevernick 1960 /CO/ ? / « non disponible » selon Venclová 1990 ; NM Praha selon Haevernick 1960 /B/ Haevernick 1960, p. 170, n° 121 ; Venclová 1990, p. 125, 275 (Podmokly n° 8) ; Wagner 2006, p. 88 n° 41.

[100] Bracelet en verre de type Gebh. 20/Haev. 8d CZ - Stradonice (okr. Beroun, ST) parure / verre / Ouest>Est

1 fragment de bracelet en verre bleu à cinq côtes, celle du milieu étant décorée de rainures diagonales. Les trois côtes centrales sont ornées de filets blancs en zigzag, les deux côtes latérales de filets jaunes en zigzag. Type Haev. 8d. Diam. int. 8 cm, l. 1,9 cm, ép. 0,8 cm (Venclová 1990, p. 301) /O/ Centre Suisse /D/ LT C2 /CT/ inconnu / Oppidum /CO/ NM Praha - n° 80795 /B/ Pič 1906, pl. 5: 11 ; Haevernick 1960, p. 174, n° 155 ; Venclová 1990, p. 125, 301 (Stradonice n° 80795), pl. 36: 15, 69: 9 ; Wagner 2006, p. 88, n° 42.

[101] Bracelet en verre de type Haev. 8c CZ - Stradonice (okr. Beroun, ST) parure / verre / Ouest>Est

1 fragment de bracelet en verre clair à feuille jaune à cinq côtes, celle du milieu étant décorée de rainures diagonales (type Haev. 8c). Diam. int. ? cm, l. ? cm, ép. 0,7 cm (Venclová 1990, p. 303). L'objet est décrit comme « jaune » par N. Venclová /O/ Sud Rhin supérieur /D/ LT C2 /CT/ inconnu / Oppidum /CO/ NM Praha - n° 82 /B/ Venclová 1990, p. 125, p. 303 n° 82, pl. 38: 6 ; Haevernick 1960, p. 169, n° 112 ; Wagner 2006, p. 103-104.

[102] Bracelet en verre de type Haev. 17 CZ - Lošany *Lošánky* (okr. Kolín, ST) parure / verre / Ouest>Est

1 bracelet en verre bleu à cinq côtes, celle du milieu étant ornée de rainures diagonales, séparées par des incisions au peigne. larg. 1,8-1,9 cm, ép. 0,7 cm (Venclová 1990, p. 269) /O/ Rhin-Moselle-Wetterau /D/ LT C2 /CT/ habitat ? /CO/ M Kolín - n° 10579 /B/ Haevernick 1960, p. 208 n° 31, pl. 13: 17, 31 (sous Padousy) ; Venclová 1990, p. 131, 269, pl. 27: 5 ; Wagner 2006, p. 105 n° 21 (sous Padousy).

[103] Bracelet en verre de type Gebh. 36/Haev. 3a CZ - Stradonice (okr. Beroun, ST) parure / verre / Ouest>Est

5 bracelets en verre pourpre à section en D. Diam. int. 5-6 cm, l. 0,5 cm, ép. 0,4 cm / diam. int. 6 cm, l. 1 cm, ép. 0,6 cm / diam. int. 6-7 cm, l. 0,8 cm, ép. 0,6 cm / N. R. / N. R. /O/ Pays-Bas, Rhin supérieur (nord et sud) /D/ LT D1 /CT/ inconnu / Oppidum /CO/ NM Praha ; RGZM ; collection privée / NM Praha - n° 26376, 80740, 80741 ; RGZM - n° 10386a ; PV 1 /B/ Haevernick 1960, p. 113-114, n° 216-218 ; Venclová 1990, p. 116, 291, 299, 313, pl. 34: 1, pl. 35: 9-10 ; Wagner 2006, p. 109 n° 64.

[104] Perle en verre de type Zep. 1.1.1 CZ - Stradonice (okr. Beroun, ST) parure / verre / Ouest>Est

12 perles de couleur claire à section en D. Diam., diam. int., h. (mm) : 31, 15, 9 / 35, 14, 11 / 43, 12, 19 / 34, 15, 11 / 30, 13, 7 / 36, 15, 13 / 37, 11, 14, 5 / 37, 11, 16, 5 / 38, 12, ? / 30, 11, 13 / 23, 5, 9, 5, 7 / N. R. /O/ Rhin-Moselle-Wetterau (+ Sud Rhin supérieur) /D/ LT C-D /CT/ inconnu / Oppidum /CO/ NM Praha ; Křivoklát ; NHM Wien ; SMB-MVF Berlin / NM Praha - n° 80616, 80619, 80621-80623, 80767 ; Křivoklát - n° 1934, 3292/14, sine, NHM Wien 5538, 5540 ; SMB-MVF Berlin /B/ Venclová 1990, p. 138, 296, 297, 300, 306, 307, 308, 311, pl. 47: 6, pl. 54: 6-8 ; Wagner 2006, p. 130 n° 52.

[105] Perle en verre de type Zep. 1.2.1 CZ - Rožtoky (okr. Praha-západ, ST) parure / verre / Ouest>Est

1 perle de couleur claire à feuille jaune à section en D. Diam. 2,7 cm, diam. perforation 1,1 cm, hauteur 0,9 cm (Venclová 1990, p. 277) /O/ Rhin-Moselle (+ Sud Rhin supérieur) /D/ LT C2 /CT/ inconnu / parcelle n° 255, sans indication plus précise /CO/ M Rožtoky - n° 44955 /B/ Venclová 1990, p. 137, 277, pl. 29: 15 ; Wagner 2006, p. 131 n° 40.

[106] Perle en verre de type Zep. 1.2.2 CZ - Stradonice (okr. Beroun, ST) parure / verre / Ouest>Est

4 perles de couleur claire à feuille jaune à section triangulaire. Diam., diam. int., h. (mm) : 28, 13, 9 / 44, 21, 10 / 39, 20, 12 / 30, 13, 9-10 /O/ Rhin-Moselle, Sud Rhin supérieur /D/ LT C2 /CT/ inconnu / Oppidum /CO/ NM Praha ; NHM Wien / NM Praha - n° 80624, 80625, 80626 ; NHM Wien - n° W 5554/3 /B/ Venclová 1990, p. 137, 297, 311, pl. 40: 3, 68: 20, 55: 8.

[107] Perle en verre de type Zep. 1.3.1 et 1.3.2 CZ - Stradonice (okr. Beroun, ST) parure / verre / Ouest>Est

16 perles de couleur claire à bandes jaunes à section en D. Diam., diam. int., h. (mm) : 34, 14, 12 / 18, 9, 5 / 35, 12, 13 / 33, 13, 11-12 / 34, 14, 12 / 28, 12, 11 / 33, 9, 13 / 23, 10, 7 / 30, 15, 11 / 36, 14, 12-13 / 34, 11, 12 / 35, 10, 5, 14 / 21, 5, 7, 5, 8-9 / 35, 11, 5, 8, 5 / 32, 5, 9 / 34, 10, 13 /O/ Rhin-Moselle /D/ LT C2-D /CT/ inconnu / Oppidum /CO/ NM Praha ; Křivoklát ; NHM Wien / NM Praha - n° 80044, 80123, 80543, 80547, 80548, 80561, 80565, 80572, 357 ; Křivoklát - n° 1380, 1403, 1404, 3292/9 ; NHM Wien - n° 5553/3, 5553/4, 5554/2 /B/ Venclová 1990, p. 140, 292, 294, 295, 304, 305, 306, 307, 311, pl. 39: 9-10, 46: 13-19-20, 48: 7, 55: 2-7 ; Wagner 2006, p. 132 n° 37.

[108] Perle en verre de type Zep. 1.3.1 et 1.3.2 CZ - Hostim (okr. Beroun, ST) parure / verre / Ouest>Est

1 perle de couleur claire à bandes jaunes à section en D. Diam. 3,5 cm, hauteur 1,3 cm (Venclová 1990, p. 261) /O/ Rhin-Moselle /D/ LT C2-D /CT/ inconnu / Site de hauteur de Kozel, pas de contexte plus précis /CO/ ? / « non disponible » /B/ Haevernick 1960, p. 254 n° 153 ; Venclová 1990, p. 140, 261 ; Wagner 2006, p. 132 n° 34.

[109] Perle en verre de type Zep. 1.3.1 et 1.3.2 CZ - Hrazany (okr. Příbram, ST) parure / verre / Ouest>Est

1 perle de couleur claire à bandes jaunes à section en D. M. : N. R. /O/ Rhin-Moselle /D/ LT C2-D /CT/ habitat / fosse III/57-A, sous le pavement /MA/ N. R. /CO/ AÚ Praha /B/ Jansová 1965, fig. 20: 5 ; Venclová 1990, p. 140, 262 (Hrazany 3) ; Wagner 2006, p. 132 n° 35.

- [110]** Perle en verre de type Zep. 1.3.1 et 1.3.2 CZ - Lovosice (okr. Litoměřice, US) parure / verre / Ouest>Est
1 perle de couleur claire à bandes jaunes à section en D. Diam. 3,5 cm, diam. perforation 1,2 cm, hauteur 1,3 cm (Venclová 1990, p. 271). (Cet exemplaire n'a pas été listé par N. Venclová dans son récapitulatif par types [p. 140], et donc omis par H. Wagner. Il est toutefois mentionné dans la description par sites comme appartenant au type 23 (« ring bead, colourless with yellow whirl design, type 23 », Venclová 1990, p. 271) /O/ Rhin-Moselle /D/ LT C2-D /CT/ habitat / structure 2/82 /MA/ N. R. /CO/ M Litoměřice /B/ Venclová 1990, p. 271 n° 19 (Feature 2/82), pl. 28: 3.
- [111]** Perle en verre de type Zep. 1.3.1 et 1.3.2 CZ - Pařezská Lhota (okr. Jičín, KR) parure / verre / Ouest>Est
1 perle de couleur claire à bandes jaunes à section en D. Diam. 3,5 cm, diam. perforation 1,1 cm, hauteur 1,2 cm (Venclová 1990, p. 275) /O/ Rhin-Moselle /D/ LT C2-D /CT/ habitat ? / Château de Pařez. Site fortifié de hauteur ? D'autres découvertes, notamment de LT finale, sont mentionnées sur le site /CO/ M Litoměřice - n° 677 /B/ Venclová 1990, p. 140, 275 (Pařezská Lhota 2), pl. 29: 12 ; Wagner 2006, p. 132 n° 36.
- [112]** Perle en verre de type Zep. 3.1.1 CZ - Stradonice (okr. Beroun, ST) parure / verre / Ouest>Est
10 perles de couleur verte à section en D. Diam., diam. int., h. (mm) : 26, 10, 15 / 24, 10, 12 / 30, 15, 8 / 22, 10, 11 / 27, 11, 14 / 24, 9, 11 / 31, 14, 9 / 31, 10, 13 / N. R. / N. R. /O/ Rhin-Moselle, Sud Rhin supérieur /D/ LT C2-D1 /CT/ inconnu / Oppidum /CO/ NM Praha ; Křivoklát ; NHM Wien ; MM Rakovník ; SMB-MVF Berlin / NM Praha - n° 26408, 52615, 80618, 80648, 80768, 253 ; Křivoklát - n° 3292/15 ; NHM Wien - n° 5539 ; MM Rakovník - n° 1074 ; SMB-MVF Berlin /B/ Venclová 1990, p. 137, 291, 296, 300, 304, 307, 311, 312, 313, pl. 48: 12, 54: 7 ; Wagner 2006, p. 133 n° 35.
- [113]** Perle en verre de type Zep. 5.1 CZ - Stradonice (okr. Beroun, ST) parure / verre / Ouest>Est
2 perles de couleur brune à section en D : diam. 3,3 cm, diam. perforation 1,5 cm, hauteur 1 cm ; diam. 2,9 cm, diam. perforation 0,75 cm, hauteur 1,3 cm /O/ Rhin-Moselle /D/ LT C2/D1-D2 /CT/ inconnu / Oppidum /CO/ Křivoklát - n° 3292/2 ; NHM Wien - n° 5554/1 /B/ Venclová 1990, p. 137, 307, 311, pl. 47: 12, 55: 6 ; Wagner 2006 p. 134 n° 26.
- [114]** Perle en verre de type Zep. 5.1 CZ - Tříssov (Holubov, okr. Český Krumlov, JC) parure / verre / Ouest>Est
1 perle de couleur brune à section en D. M. : N. R. /O/ Rhin-Moselle /D/ LT C2/D1-D2 /CT/ habitat / Oppidum /CO/ NM Praha - acq. n° 65-A /B/ Venclová 1990, p. 137, 280 n° 24 ; Wagner 2006 p. 134 n° 27.

Céramique

- [115]** Céramique de Bohême à aspérités F - Mont-Beuvray (départ. Nièvre/Saône-et-Loire) céramique / céramique / Est>Ouest
1 fragment de céramique dont la surface est caractérisée par de profondes aspérités (*struhadlovitě drsněná keramika*). Diam. ouv. : 12 cm (d'après dessin). Identifié en 1982 par P. Drda dans les collections du MAN /O/ Bohême centrale et orientale /D/ LT C1/C2-LT D1 /CT/ atelier / Oppidum. Bâtiment CP 11 (atelier de fondeur, quartier artisanal du Champlain), fouillé par J.-G. Bulliot en 1867 et/ou 1868. Position stratigraphique inconnue /MA/ N.R. /CO/ MAN - n° 24283 / A priori même n° d'inventaire que le tessou de céramique grise [cat. 116] /B/ Drda, Majer 1991, p. 247, fig. 2: 1 ; Drda, Rybová 1997, p. 101 ; Venclová (ed.) 2008b, p. 144-145. Description CP 11 : Bulliot 1899, p. 273-276 /BC/ Rybová, Drda 1994, pl. 30: 2, 6 ; Drda, Rybová 1997, p. 97-101, tab. 3 ; Venclová (ed.) 2008b, fig. 49: 1.
- [116]** Céramique grise de Bohême centrale F - Mont-Beuvray (départ. Nièvre/Saône-et-Loire) céramique / céramique / Est>Ouest
1 fragment de bord, pâte granuleuse gris foncé, qui correspond à la *šedá zrnitá keramika* (céramique grise granuleuse) de Bohême centrale. Le profil de la lèvre rappelle la céramique dite de Mistřín (selon Drda, Majer 1991). Diam. ouv. : 27 cm (d'après dessin). Identifié en 1982 par P. Drda dans les collections du MAN /O/ Bohême centrale (Závist) /D/ LT C1/C2-LT D1 /CT/ atelier / Oppidum. Bâtiment CP 11 (atelier de fondeur, quartier artisanal du Champlain), fouillé par J.-G. Bulliot en 1867 et/ou 1868. Position stratigraphique inconnue /MA/ N.R. /CO/ MAN - n° 24283 / A priori même n° d'inventaire que le tessou de céramique à aspérités [cat. 115] /B/ Drda, Majer 1991, p. 247, fig. 2: 2. Description CP 11 : Bulliot 1899, p. 273-276 /BC/ *cér. grise* : Čižmář 1989, p. 96, fig. 10: 1-6 ; Drda, Rybová 1997, p. 101, tab. 3 ; Venclová (ed.) 2008b, p. 102 ; *cér. de Mistřín* : Meduna 1980, pl. 87: 8.
- [117]** Céramique à métopes CZ - Soběsuky (okr. Chomutov, US) céramique / céramique / Ouest>Est
Un tessou gris-brun à décor lissé composé de 6 lignes horizontales, 3 lignes verticales formant les métopes, et un trait rectiligne ou ondulé en diagonale. M. : 4,8 x 3,6 cm (d'après dessin) /O/ Rhin-Moselle /D/ LT C2-D /CT/ habitat / fosse 275 (fond de cabane, non mentionné dans Holodňák 1991a et Holodňák 1991b). Fouilles préventives / fosse LT C2-D1, d'apr. céramique locale /MA/ Le reste de la céramique du fond de cabane correspond à l'horizon récent de la céramique laténienne de l'Ohře moyen (Salač, von Carnap-Bornheim 1994, p. 98) /CO/ N.R. /B/ Salač, von Carnap-Bornheim 1994, p. 98, n° 17 p. 127, fig. 1: 1 ; Waldhauser 2001a, p. 453-454 /BC/ Pingel 1971 ; Salač, von Carnap-Bornheim 1994.

[118] Céramique à métopes CZ - Stradonice (okr. Beroun, ST) céramique / céramique / Ouest>Est

Un tesson de vase-bouteille dont l'épaule porte un décor lissé, composé d'une ligne verticale et de deux lignes droites et ondulées diagonales. Le bandeau est délimité par des moulures. M. : non mesurable /O/ Rhin-Moselle /D/ LT C2-D /CT/ inconnu / Oppidum / LT C2-D1 (oppidum, Salač, von Carnap-Bornheim 1994, p. 98) /CO/ N.R. /B/ Píč 1906, pl. 52: 13 ; Pingel 1971, n° 12 p. 122 ; Salač, von Carnap-Bornheim 1994, p. 98, n° 18 p. 127, fig. 1: 3 /BC/ Pingel 1971 ; Salač, von Carnap-Bornheim 1994.

[119] Céramique à métopes CZ - Třisov (Holubov, okr. Český Krumlov, JC) céramique / céramique / Ouest>Est

Un tesson de vase-bouteille dont le décor est formé d'un bandeau délimité par des incisions horizontales, et composé de quadruples lignes verticales et d'une diagonale en S lissées. M. : 13 x 11 cm (d'après dessin) /O/ Rhin-Moselle /D/ LT C2-D /CT/ habitat / Oppidum. Contexte de découverte inconnu / LT D (oppidum, Salač, von Carnap-Bornheim 1994, p. 99) /MA/ N.R. /CO/ N.R. /B/ Franz 1942, pl. 26: 4 ; Salač, von Carnap-Bornheim 1994, p. 99, n° 19 p. 128, fig. 1: 4 /BC/ Pingel 1971 ; Salač, von Carnap-Bornheim 1994.

[120] Céramique peinte à décor zoomorphe CZ - Stradonice (okr. Beroun, ST) céramique / céramique / Ouest>Est

1 tesson de vase caréné à paroi verticale. Décor peint constitué de trois pattes de quadrupède et de motifs végétaux, de couleur ocre sur fond brun. M. : 6,8 x 5,6 cm (d'après photo) /O/ Gaule (Auvergne ou Champagne) /D/ LT D2a /CT/ inconnu / Oppidum /CO/ NM Praha - Ant. vyst. 2.422 /B/ Píč 1903, p. 87, pl. XLIX, 2 (= Píč 1906, p. 92-93) ; Břeň 1973, p. 116, pl. IX: 3 ; Guichard 1999, fig. 12: 8 /BC/ Aulnat : Guichard 1987, fig. 13: 1 ; Périchon 1991, fig. 2: 4.

[121] Céramique peinte à décor losangique CZ - Stradonice (okr. Beroun, ST) céramique / céramique / Ouest>Est

1 tesson de céramique peinte portant un décor de couleur brun foncé ou noir sur fond rouge. Le décor est composé de losanges quadrillés juxtaposés, alternant avec des ergots verticaux, se rapprochant ainsi des productions ségusiaves du type 5.2. M. : 6,4 x 5,2 cm (d'après photo) /O/ Forez ? (dép. Loire) /D/ LT D1b /CT/ inconnu / Oppidum /CO/ NM Praha ? /B/ Píč 1906, p. 94, pl. XLIX: 4 /BC/ Feurs : Vaginay, Guichard 1988, fig. 100/3, 101/4 ; Guichard, Picon, Vaginay 1991, fig. 9/4.

Autres catégories

[122] Fourreau orné au repoussé CZ - Jenišův Újezd (okr. Teplice, US) armement / bronze et fer / Ouest>Est

Épée en fer dans son fourreau de bronze et fer, à boulerolle en forme de cœur. Plaque arrière en fer. La plaque avant, en bronze, est décorée au repoussé, « sans doute à l'aide de trois matrices (lyre complète ou esse, motif en forme de U aux branches terminées par des ébauches de volutes et un poinçon pour les cercles pointés sur la partie près de la boulerolle) ; les motifs sont juxtaposés perpendiculairement le long de la bordure vers laquelle ils sont tournés par leur base ; sur 5/6 de la longueur, le décor est constitué par moitiés de motifs en U suivis de lyres, l'ordre étant interverti de l'autre côté de sorte à obtenir une disposition écartelée ; le dernier 1/6 avant la boulerolle est orné de cercles » (*Kruta 1975b*, p. 126). M. : L. 82 cm ; larg. max. 6 cm /O/ Bassin parisien /D/ LT B1a /CT/ sépulture / tombe à inhumation n° 115. Homme de 20-30 ans en décubitus, tête au nord-est (orientation normale pour la nécropole), épée sur le flanc droit. Fosse rectangulaire de 200 x 70 cm. Découverte le 10 mai 1909, dans la parcelle n° 650 de la sablière Hofmann (nécropole II, fouillée de 1899 à 1910 par R. Weinzierl) / tombe : LT B1b ou LT B2a /MA/ Selon Budinský (1970, p. 21) et Kruta (1975b, p. 126), pas d'autre mobilier, sauf peut-être un anneau ou bague en bronze. Trois anneaux (de suspension ?) selon Charpy 1978b, Tb. 27. Pour Filip (1956, p. 349), le mobilier annexe est constitué d'une fibule en fer. Aucun des objets n'est illustré /CO/ RM Teplice (pas de numéro d'inv.) /B/ Filip 1956, p. 164, 349-350, fig. 6: 7, pl. XXVI/8 ; Osterhaus 1969, p. 137-138, liste 1 n° 20 ; Budinský 1970, fig. 4 (p. 19), p. 21, 65-66 ; Schwappach 1973, p. 78-84, fig. 29-30 ; Kruta 1975b, p. 34-35, 126 ; Waldhauser 1978a, p. 90-91, fig. 10: B5a-b, 41: 1, pl. 45, 52 ; Waldhauser 1978b, p. 197, pl. 45: 1 ; Charpy 1978a, p. 102-104 ; Charpy 1978b ; Megaw 1978 ; Zachar 1978, p. 10 ; Kruta et al. 1984, p. 11, 14, 16, 20, fig. 8 ; Drda, Rybová 1995, p. 93 et photo p. 92 ; Budinský, Waldhauser 2004, p. 135 /BC/ Jacobsthal 1944, pl. 57: 92.

[123] Épée à poignée anthropomorphe CZ - Stradonice (okr. Beroun, ST) armement / bronze / Ouest>Est

Tête humaine en bronze, yeux en amande et sourcils marqués, cheveux bouclés sur le front, mèches triangulaires sur les côtés, peut-être nattées sur l'arrière. Avec le plateau pectoral triangulaire, elle constitue l'unique partie conservée de la poignée d'une épée ou poignard anthropomorphe de la classe G de Clarke, Hawkes 1955. H. 4 cm (d'ap. photo NM Praha) /O/ Centre-ouest/ Centre-est France /D/ LT D (LT D2 pour cette variante ?) /CT/ inconnu / Oppidum /CO/ NM Praha - n° 126.977 / remarques du cahier d'inventaire du NM : « oppidum : voir Píč 1903, pl. XX: 8 » ; « Provenance : Stradonice, district Beroun » /B/ Píč 1906, p. 65-66, pl. XX: 8 ; Couissin 1926, p. 49, fig. 41 ; Déchelette 1927, fig. 475: 1 ; Clarke, Hawkes 1955, n° 16, fig. 6: 3 ; Moscatti 1991, photo p. 489 ; Drda, Rybová 1992, p. 344 ; Drda, Rybová 1995, p. 169 ; Karasová 2002, p. 107-108, fig. 4 ; Kruta, Lička 2004, n° 22/15b, pl. couleur ; Celtes Mariemont 2006, n° 34/15 p. 390, photo p. 219 ; Bouzek 2007, p. 178, fig. 66 ; Databáze NM Praha, http://forum.nm.cz/prehistorie/ph_ob.php?idc_s=84424 /BC/ Exemplaire de Châtillon-sur-Indre très similaire (coiffure).

[124] Meule en basalte de l'Eifel CZ - Starý Kolín ? (okr. Kolín, ST) outil / pierre / Ouest>Est

1 catillus de type B2, exemplaire entier à surfaces concaves et ouverture axiale ovale, parois verticales. Ouverture pour poignée pratiquée dans le flanc à mi-hauteur. Diam. max. 37,9 cm ; h. max. 9,3 cm ; pds. N.R. Matériau : basalte de l'Eifel (analyse par

fluorescence X, voir Wefers, Gluhak 2010) /O/ Rhin-Moselle /D/ LT B2-D /CT/ inconnu / découverte isolée, hors-contexte, avant 1936. La provenance n'est pas certaine, mais la meule porte le même n° d'inv. qu'un tesson laténien de Starý Kolín. Habitat de plaine ou centre de production à proximité / LT moy. ou finale (Waldhauser 1981) /CO/ M Kolín - n° 450 /B/ Waldhauser 1981a, p. 161, 196, 199, note 1 p. 153, fig. 7: 58 ; Waldhauser 2001a, p. 461 ; Wefers, Gluhak 2010.

[125] Meule en basalte de l'Eifel CZ - Třebušice (okr. Most, US) outil / pierre / Ouest>Est

1 meta de type L6. Exemplaire détérioré, ouverture axiale circulaire à bord liseré (bourrelet) sur la face supérieure, quadrangulaire sur la face inférieure, parois verticales, fond bombé. Diam. max. 36,9 cm ; h. max. 10,1 cm ; pds. 16,1 kg. Matériau : basalte de l'Eifel (analyse par fluorescence X, voir Wefers, Gluhak 2010) /O/ Rhin-Moselle /D/ LT B2-D /CT/ inconnu / découverte isolée, hors-contexte / LT moy. ou finale (Waldhauser 1981) /CO/ M Most - n° 970 /B/ Preidel 1934, p. 170 n° 970 ; Waldhauser 1981a, p. 162, 196, 199, note 1 p. 153, fig. 10: 86 ; Waldhauser 2001a, p. 490, fig. Třebušice 2 ; Wefers, Gluhak 2010.

[126] Bouton à bélière émaillé L - Titelberg (Pétange) harnachement / bronze et émail / Est>Ouest

1 bouton à bélière dont la tête est incisée de 2x2 stries croisées. Un passant sur la face arrière. Diam. 2,1 cm /O/ Bohême, Moravie, Autriche, Slovénie /D/ LT D /CT/ ramassage de surface / Oppidum, prospection de surface /CO/ MNHAL - n° E.183 / collection Erpelding /B/ Challet 1992, p. 133-134, fig. 92: 1 ; Božič 1993, liste 1 p. 152 ; Metzler 1995, fig. 166: 11 ; Schönfelder 2002, tab. 46 /BC/ Typologies et cartes : Božič 1993, p. 139-140, fig. 2 et 5, liste 1 p. 152 ; Schönfelder 2002, p. 268, tab. 46, fig. 168, 170.

[127] Pendeloque type Hofheim CZ - Stradonice (okr. Beroun, ST) transport / bronze / Ouest>Est

Pendeloque formée d'un plateau central discoïdal ajouré dans lequel s'inscrit un triscèle, complété par trois festons triangulaires ajourés dans la partie inférieure. M. : inconnues /O/ Rhin-Moselle /D/ LT D /CT/ inconnu / Oppidum /CO/ Château de Křivoklát - n° KT 557 / ancien numéro : n° 1286 /B/ Moscati 1991, cat. 541 (p. 741, 767) ; Rodel 2000, p. 26, fig. 14: 3, 15: Str ; Schönfelder 2002, tab. 43, fig. 167: 8 /BC/ Werner 1953, p. 48 ; Müller-Karpe, Müller-Karpe 1977, p. 46, fig. 3: 1, 3 ; Schlott, Spennemann, Weber 1985, p. 476 ; Rodel 2000, p. 26-29, fig. 14-15 ; Schönfelder 2002, p. 261-262, tab. 43, fig. 167, 170.

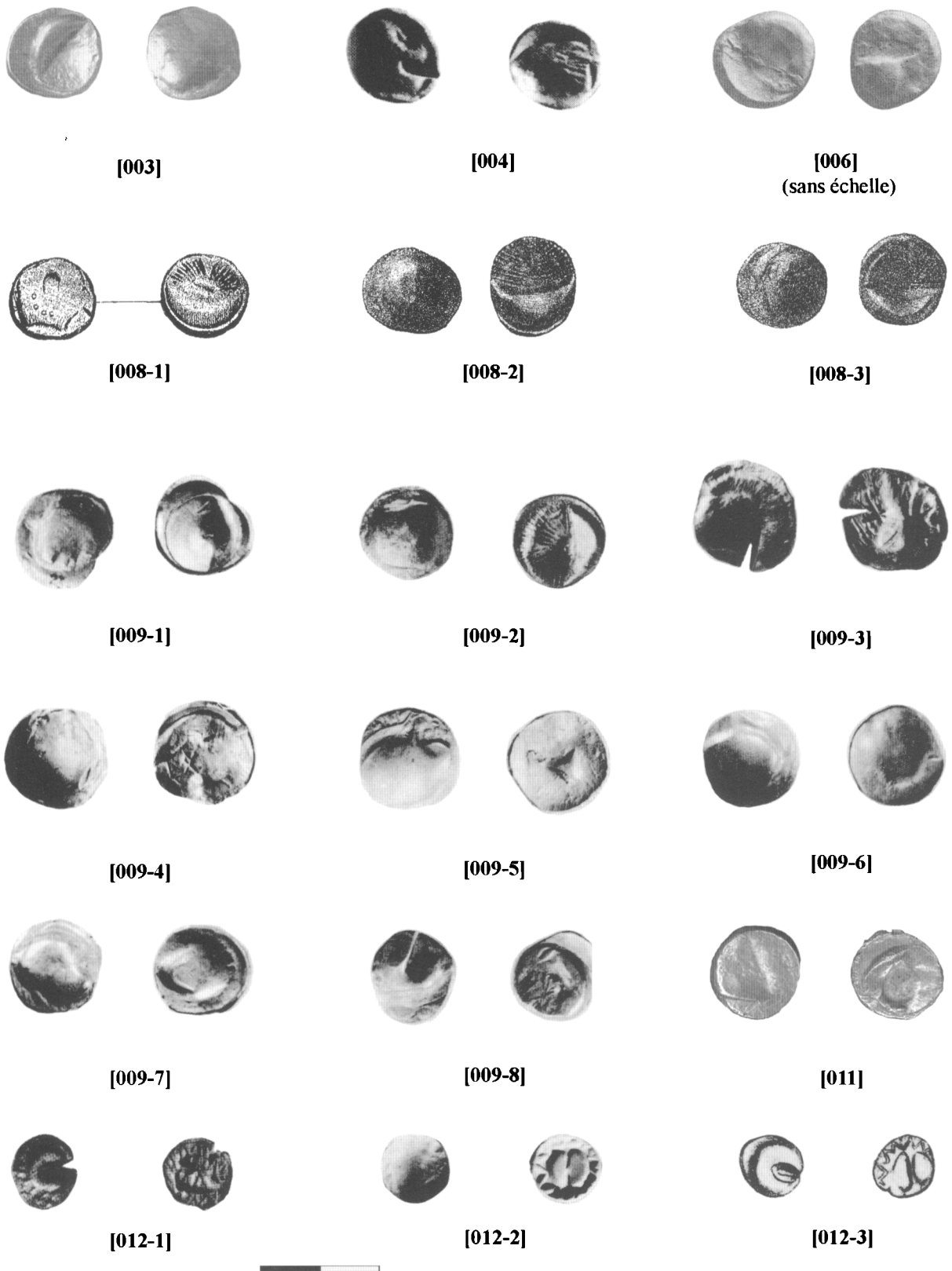
[128] Passe-guide type Hoppstädten CZ - Stradonice (okr. Beroun, ST) transport / bronze / Ouest>Est

3 passe-guide de type Hoppstädten. 2 exemplaires sont constitués d'une tige moulurée à plateau central. Le troisième est une variante (hors typologie ?). H. : 4,5 cm / 4,4 cm / 6 cm (d'apr. photos) /O/ Nord-est Gaule /D/ LT D /CT/ inconnu / Oppidum /CO/ NM Praha ? /B/ [128-1] : Píč 1906, pl. 23: 14 ; Schönfelder 2002, tab. 39, fig. 149: 20. [128-2] : Píč 1906, pl. 23: 15 ; Schönfelder 2002, tab. 39, fig. 149: 21. [128-3] : Píč 1906, pl. 26: 13 ; Schönfelder 2002, tab. 39 /BC/ Schönfelder 2002, p. 239-244, tab. 39, fig. 149, 152.

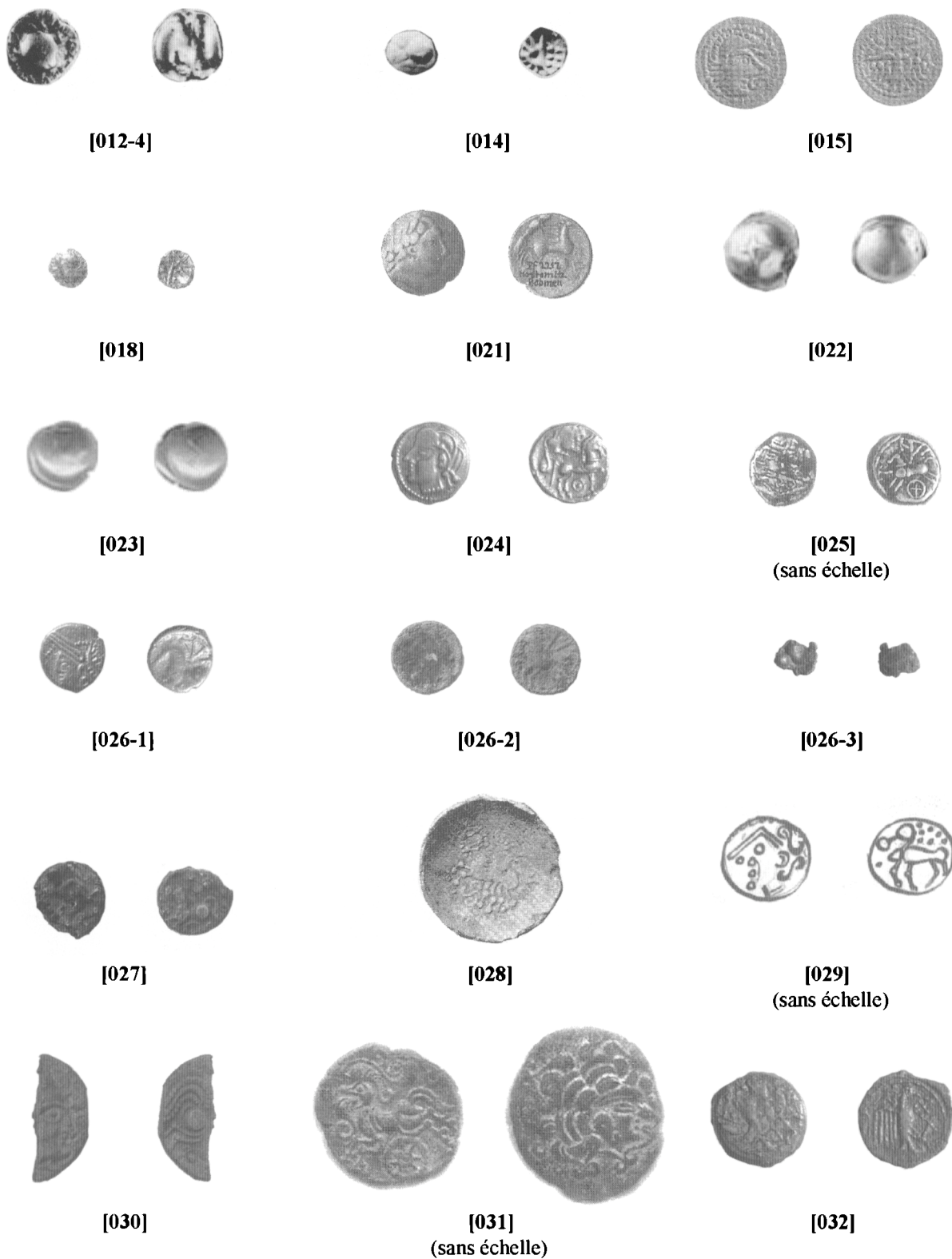
[129] Rempart à talus massif CZ - Závist (k.ú. Lhota, okr. Praha-západ, ST) architecture / terre et pierres / Ouest>Est

Grande enceinte de terre consolidée avec des pierres, formant un talus massif. Le sommet est couronné d'une palissade en bois /O/ Nord-ouest et Centre-ouest Gaule /D/ LT D2 - G.-R. /CT/ habitat / Oppidum. Phase 5 du rempart principal / LT D2 /MA/ Présence de *Schüsselfibeln* et de fibules Almgren 65 /CO/ *in situ* /B/ Drda, Rybová 1992, p. 321, 324, 341-342, 343-344 ; Drda, Rybová 1995, p. 167, fig. du haut p. 168 ; Drda, Rybová 1997, fig. 13: 4 ; Motyková 2006, p. 219-220, fig. 3 et 4 ; Fichtl 2005a, p. 57 ; Fichtl 2010, n° 1 p. 329.

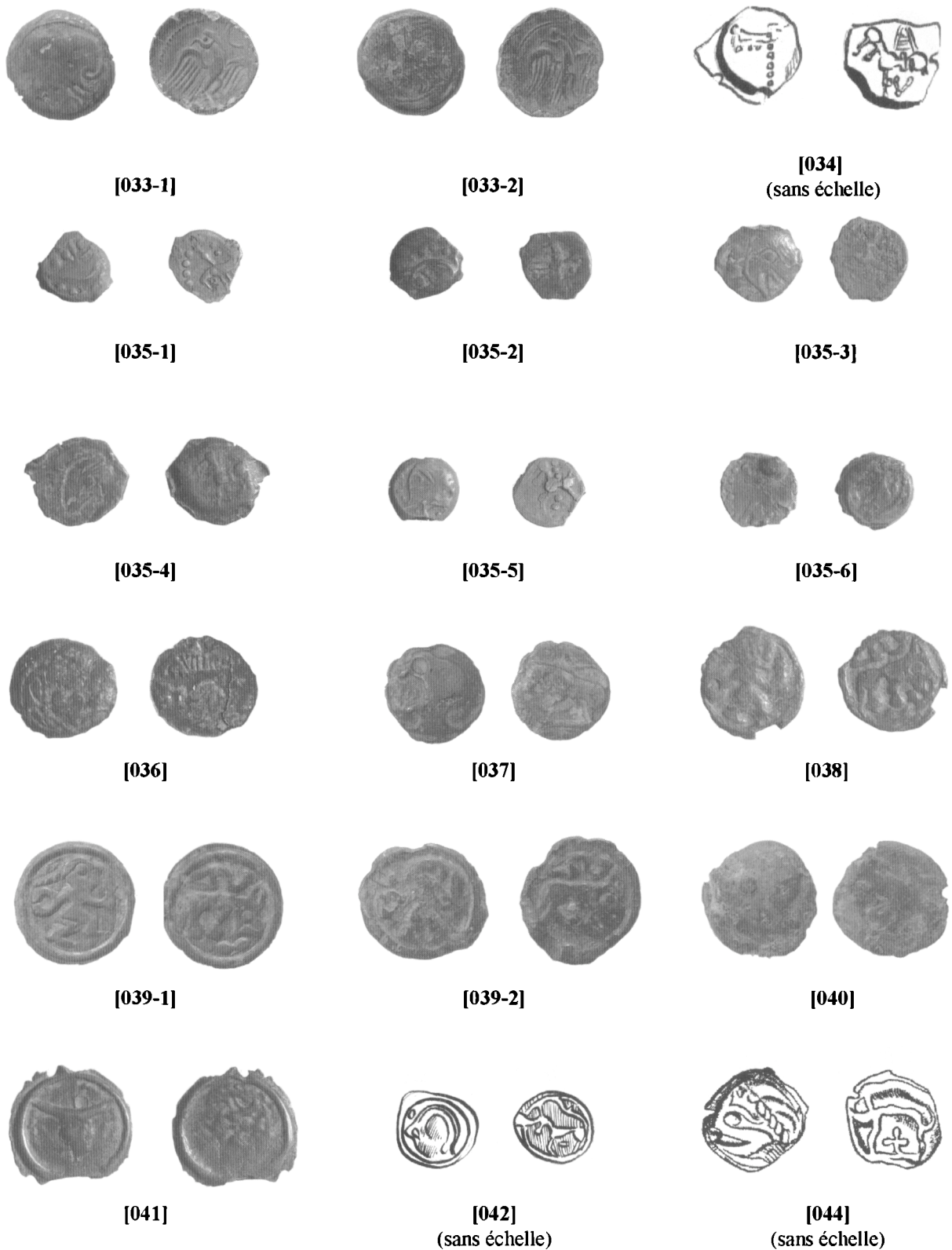
PLANCHES



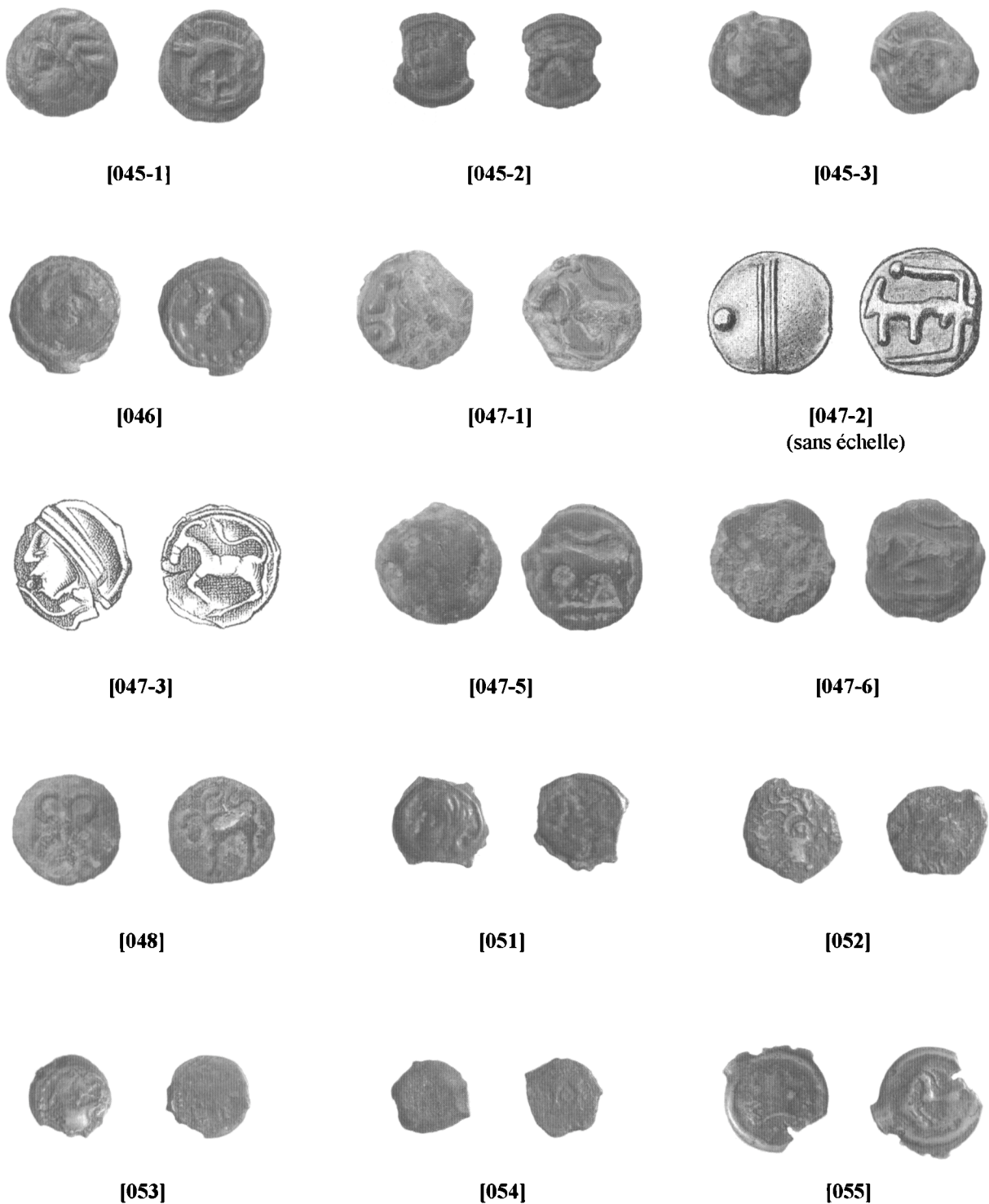
Pl. 1. *Muschelstatere* : [003] Wauwil Wauwilermoos (Kellner 1984, p. 125, fig. 3) ; [004] Fischingen (Wielandt 1964, p. 102 n° 13d) ; [006] Köln (Paulsen 1933, pl. 14: 300) ; [008-1] Environs de Mulhouse (Forrer 1925, pl. III, fig. 62) ; [008-2] Environs de Mulhouse (Forrer 1925, pl. III, fig. 63) ; [008-3] Environs de Mulhouse (Forrer 1925, pl. III, fig. 64) ; [009-1] Saint-Louis (Furger-Gunti 1982, fig. 9: 7) ; [009-2] Saint-Louis (Furger-Gunti 1982, fig. 9: 8) ; [009-3] Saint-Louis (Furger-Gunti 1982, fig. 10: 66) ; [009-4] Saint-Louis (Furger-Gunti 1982, fig. 10: 67) ; [009-5] Saint-Louis (Furger-Gunti 1982, fig. 11: 68) ; [009-6] Saint-Louis (Furger-Gunti 1982, fig. 11: 69) ; [009-7] Saint-Louis (Furger-Gunti 1982, fig. 11: 70) ; [009-8] Saint-Louis (Furger-Gunti 1982, fig. 11: 71) ; [011] Saverne Fossé des Pandours (Fichtl 2002, p. 179). *Muschelstatere*, 1/3 St : [012-1] Saint-Louis (Furger-Gunti 1982, fig. 9: 27) ; [012-2] Saint-Louis (Furger-Gunti 1982, fig. 9: 28) ; [012-3] Saint-Louis (Furger-Gunti 1982, fig. 9: 29). Ech. 1/1



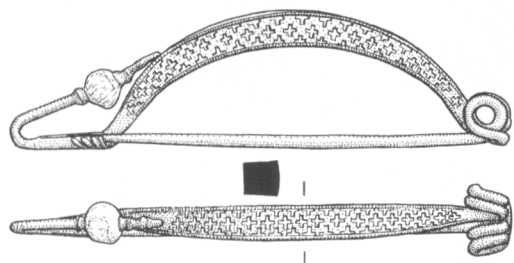
Pl. 2. Muschelstater, 1/3 St (suite) : [012-4] Saint-Louis (*Furger-Gunti 1982*, fig. 9: 30). **Muschelstater, 1/8 St :** [014] Saint-Louis (*Furger-Gunti 1982*, fig. 9: 31). **Statère du type Niké :** [015] Lindau (*Kellner 1990*, pl. 57: 2209). **Statère du type Athéna-Alkis :** [018] Lindau (*Kellner 1990*, pl. 57: 2206-2207). **Statère du type II de Tayac :** [021] Hostomice (*Jenny 1931*, fig. 2). **Statères au globule et à la croix :** [022] Ořech (*Militký 2007*, p. 167) ; [023] Řevničov (*Militký 2007*, p. 167). **Drachme lémovice à la tête séparée :** [024] Stradonice (Photo *NM Praha*, n° 27.297). **Quinaires de type KALETEDOY :** [025] Obří Hrad ? (*Militký 2001*, fig. 1:3) ; [026-1] Stradonice (Photo *NM Praha*, n° 27.309) ; [026-2] Stradonice (Photo *G. Pierrevelcin*, n° 235.562) ; [026-3] Stradonice (Photo *NM Praha*, n° 27.320). **Quinaire à la tête casquée :** [027] Stradonice (Photo *G. Pierrevelcin*, n° 235.500). **Statère suisse en argent :** [028] Stradonice (*Pič 1906*, pl. II: 41). **Quinaire au nez angulaire :** [029] Stradonice (*NM Praha*, n° 27. 298). **Statères « armoricains » :** [030] Stradonice (Photo *G. Pierrevelcin*, n° 235.499) ; [031] Závist (*Waldhauser 2001b*, fig. 15). **Bronze à l'aigle et au pentagramme :** [032] Stradonice (Photo *NM Praha*, n° 27.340). Ech. 1/1



Pl. 3. Bronzes à tête casquée et aigle : [033-1] Stradonice (Photo *G. Pierrevelcin*, n° 235.501) ; [033-2] Stradonice (Photo *G. Pierrevelcin*, n° 235.502). **Bronzes à la gueule de loup :** [034] Chomutov (*NM Praha*, n° 27.331) ; [035-1] Stradonice (Photo *NM Praha*, n° 27.335) ; [035-2] Stradonice (Photo *NM Praha*, n° 27.305) ; [035-3] Stradonice (Photo *NM Praha*, n° 27.306) ; [035-4] Stradonice (Photo *NM Praha*, n° 27.307) ; [035-5] Stradonice (Photo *NM Praha*, n° 27.313) ; [035-6] Stradonice (Photo *NM Praha*, n° 27.344). **Bronze lourd biturige :** [036] Stradonice (Photo *NM Praha*, n° 27.339). **Potin à la tête diabolique :** [037] Stradonice (Photo *NM Praha*, n° 27.337). **Potins au personnage courant :** [038] Chomutov (Photo *NM Praha* n° 27.330) ; [039-1] Stradonice (Photo *G. Pierrevelcin*, n° 235.505) ; [039-2] Stradonice (Photo *G. Pierrevelcin*, n° 235.506) ; [040] Třisov (Photo *G. Pierrevelcin*, n° 235.415). **Potin au bucrane :** [041] Stradonice (Photo *NM Praha*, n° 27.334). **Potin à la tête casquée :** [042] Stradonice (*NM Praha*, n° 27.333). **Potin au sanglier :** [044] Kolín (*Waldhauser 2001a*, fig. Kolín 9:1). Ech. 1/1



Pl. 4. Potins au sanglier (suite) : [045-1] Stradonice (Photo *G. Pierrevelcin*, n° 235.507) ; [045-2] Stradonice (Photo *G. Pierrevelcin*, n° 27.338) ; [045-3] Stradonice (Photo *G. Pierrevelcin*, n° 235.508). **Potin au triskèle** : [046] Pisek (Photo *NM Praha*, n° 27.332). **Potins à la grosse tête** : [047-1] Stradonice (Photo *G. Pierrevelcin*, n° 235.565) ; [047-2] Stradonice (*Forrer 1908*, fig. 484) ; [047-3] Stradonice (*Déchelette 1901*, pl. II, 5) ; [047-5] Stradonice (Photo *G. Pierrevelcin*, n° 235.509) ; [047-6] Stradonice (Photo *G. Pierrevelcin*, n° 235.510). **Potin de type Zurich Altbörse** : [048] Stradonice (Photo *G. Pierrevelcin*, n° 235.511). **Potin (indéterminé)** : [051] Stradonice (Photo *NM Praha*, n° 27.336). **Monnaies de bronze (indéterminées)** : [052] Stradonice (Photo *NM Praha*, n° 27.341) ; [053] Stradonice (Photo *NM Praha*, n° 27.342) ; [054] Stradonice (Photo *NM Praha*, n° 27.343) ; [055] Stradonice (Photo *NM Praha*, n° 27.345). Ech. 1/1



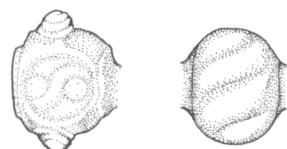
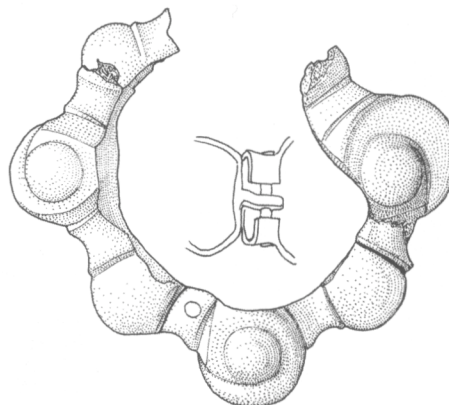
[056]



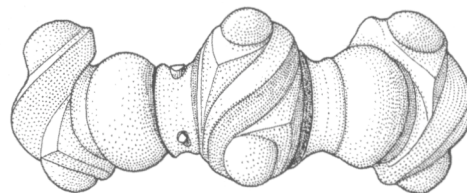
[057]



[058]



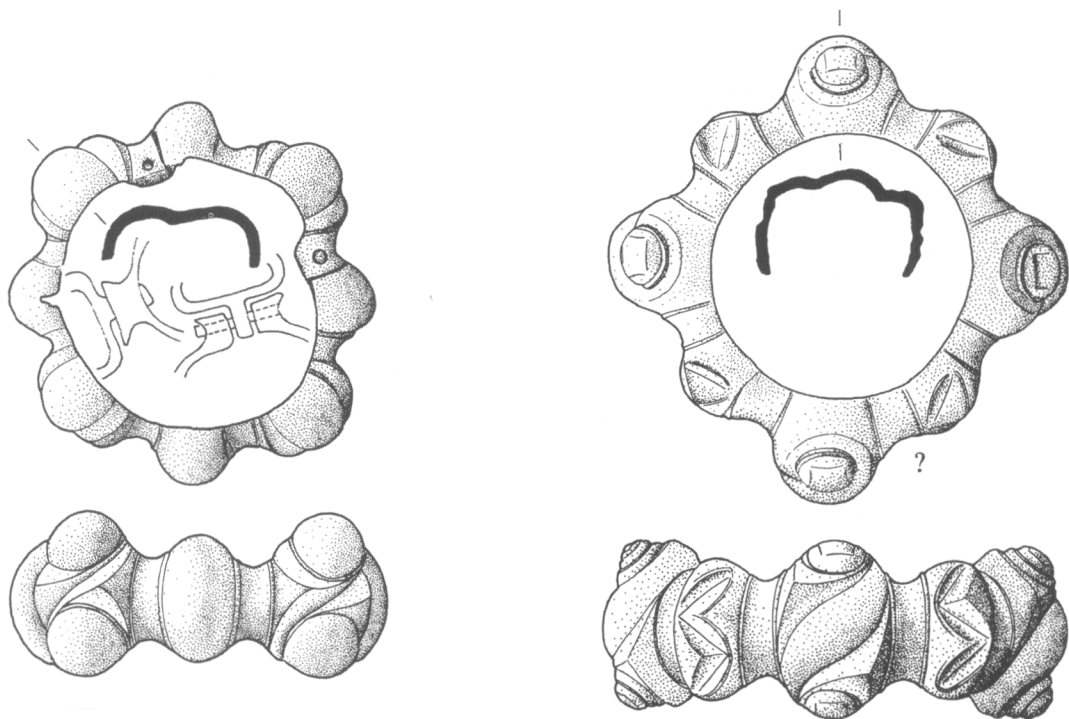
[060]



[059]

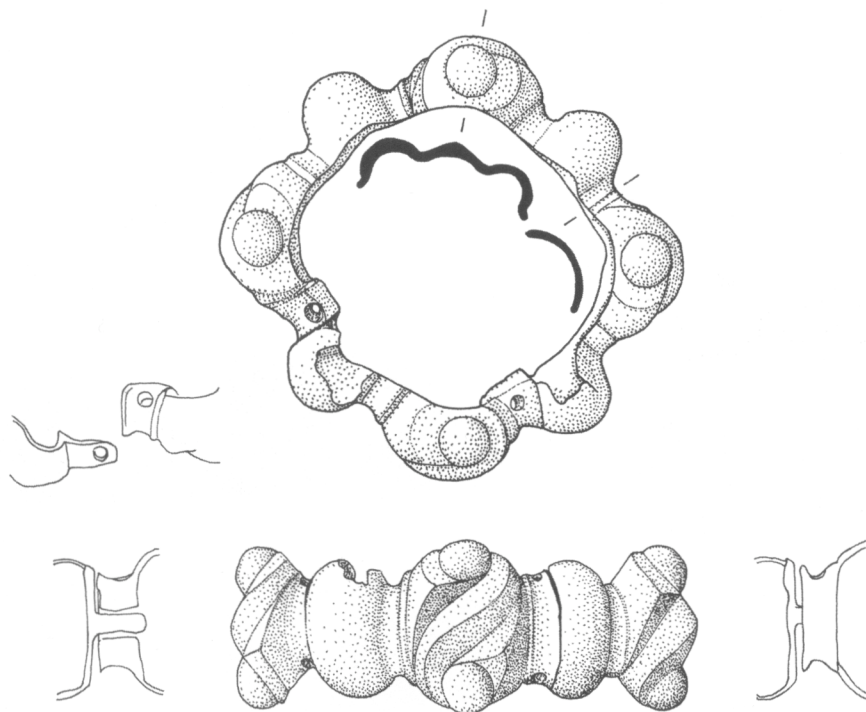


Pl. 5. Fibule à arc de section carrée : [056] Saint-Sulpice (*Kaenel 1990*, pl. 39: 41-1). **Bracelet à décor tripartite :** [057] Bière (*Kaenel 1990*, pl. 8: 6). **Anneaux à oves de Style plastique :** [058] Aarberg (*Tanner 1979b*, pl. 1: 1) ; [059] Chesalles-sur-Oron (*Kaenel 1990*, pl. 9/T1: 5) ; [060] Frauenfeld (*Tanner 1979a*, pl. 8: 1). Ech. 2/3



[061]

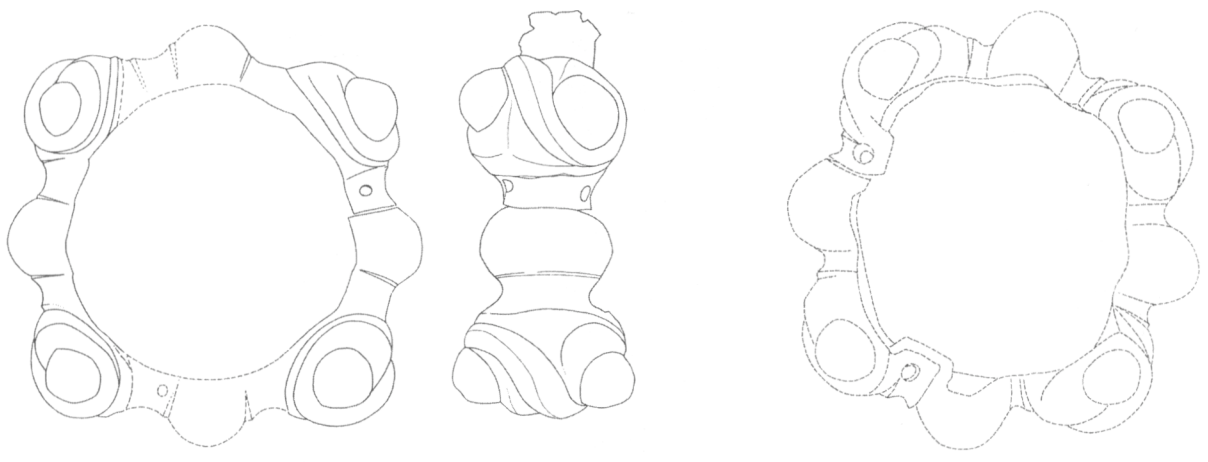
[062]



[063]

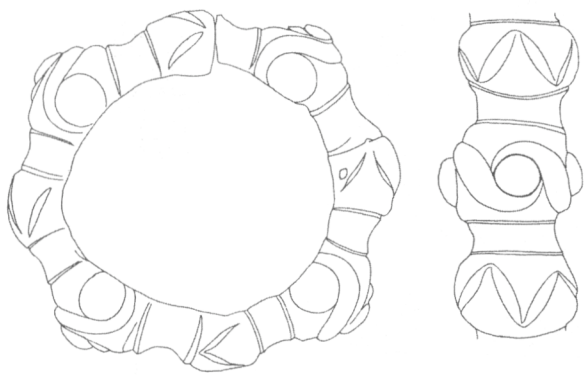


Pl. 6. Anneaux à oves de Style plastique (suite) : [061] Gruyères (*Kaenel 1990*, pl. 74/T1: 3) ; [062] Gruyères (*Kaenel 1990*, pl. 74/T7: 5) ; [063] Longirod (*Kaenel 1990*, pl. 17/T1: 4). Ech. 2/3



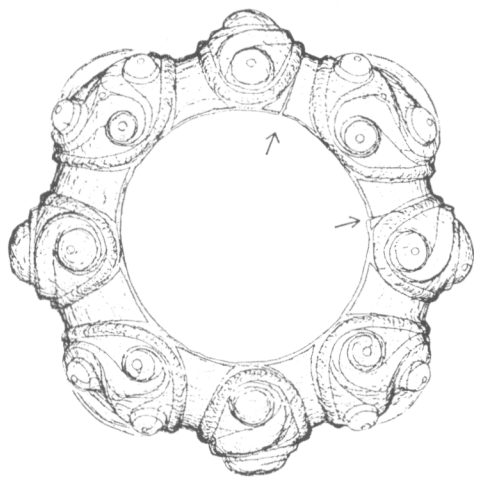
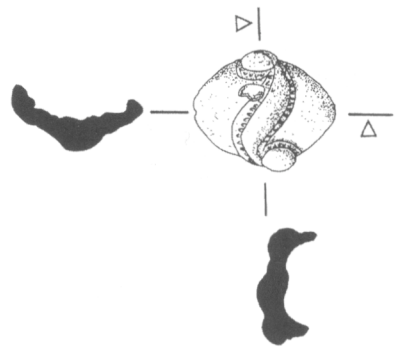
[064]

[065-1]

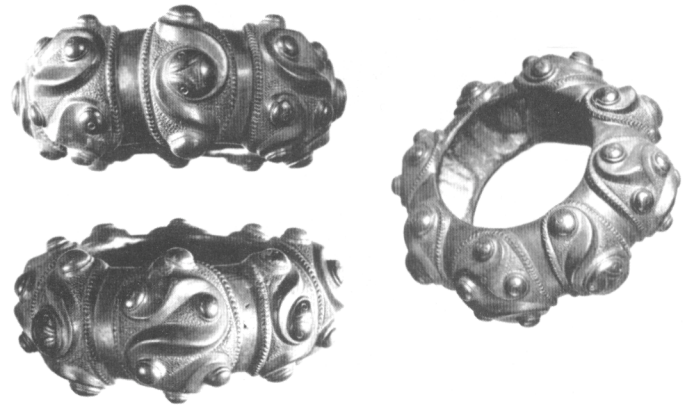


[065-2]

[066]



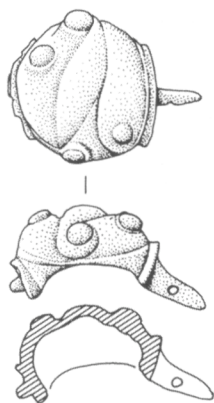
[067a]



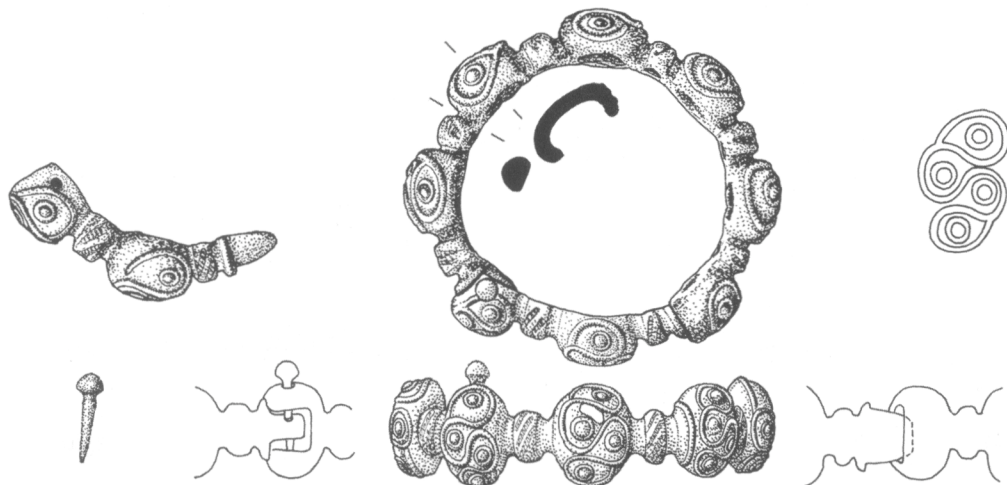
[067b]
(sans échelle)



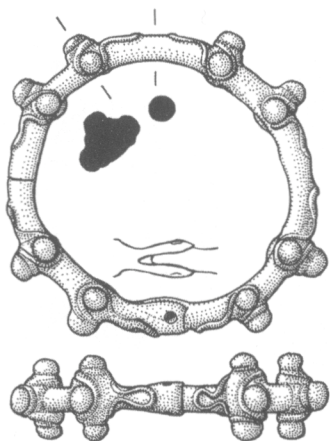
Pl. 7. Anneaux à oves de Style plastique (suite) : [064] Münsingen-Rain (*Hodson 1968*, pl. 33: 569) ; [065-1] Münsingen-Rain (*Hodson 1968*, pl. 64: 405) ; [065-2] Münsingen-Rain (*Hodson 1968*, pl. 64: 406) ; [066] Joyeuse / Lablachère (*Perrin 1993*, fig. 3) ; [067a] La Rivière-sur-Tarn (*Boudet 1995*, fig. 1) ; [067b] La Rivière-sur-Tarn (*Jacobsthal 1969*, n° 275, pl. 150). Ech. 2/3



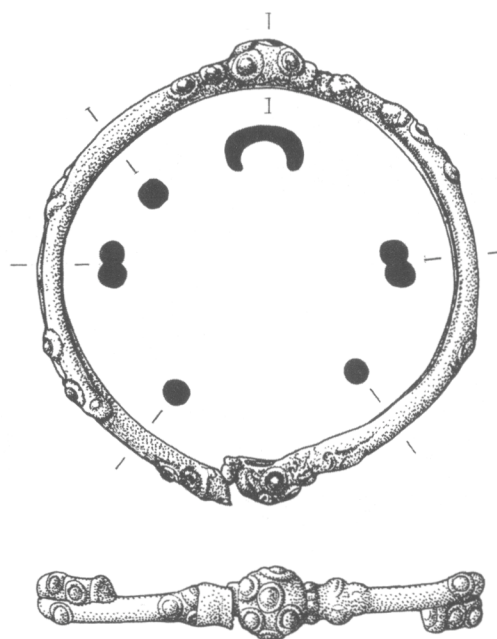
[068]



[069]

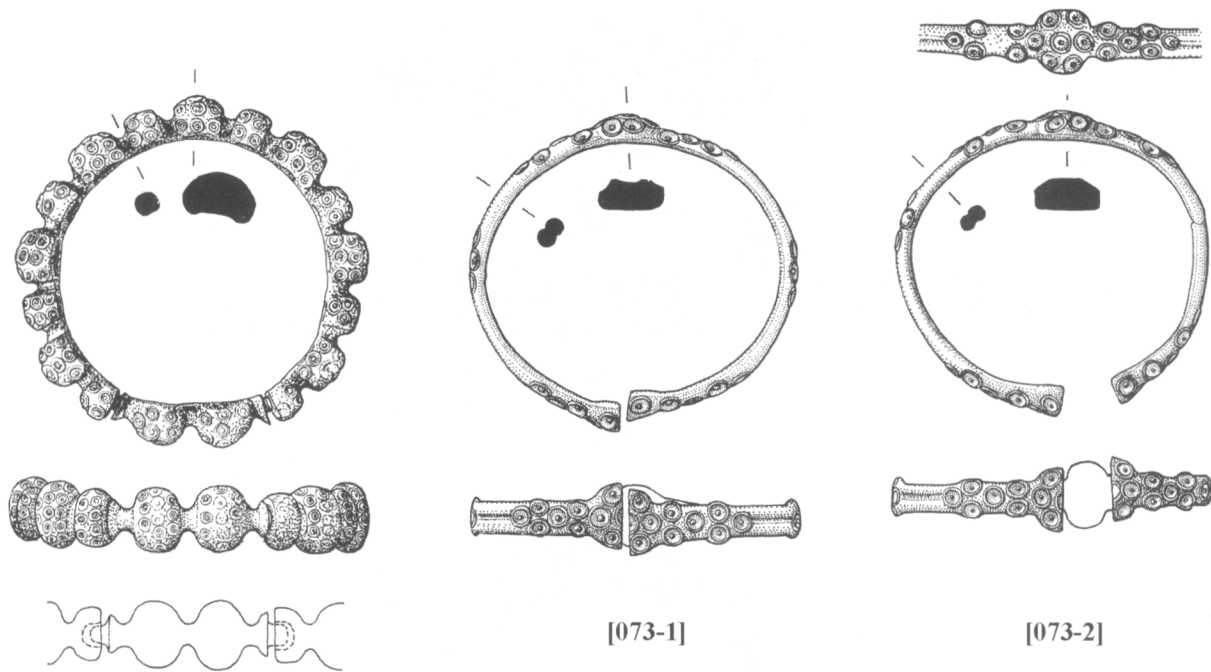


[070]



[071]

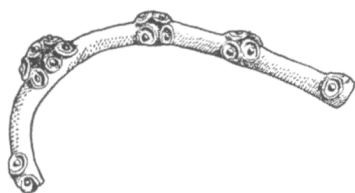
Pl. 8. Anneau à oves de Style plastique (suite) : [068] Vaison-la-Romaine (*Robin 2006*, fig. 30 pl. 15). **Bracelets à décor en faux filigrane :** [069] Lausanne (*Kaenel 1990*, pl. 16: Lausanne-1) ; [070] Saint-Sulpice (*Kaenel 1990*, pl. 55: 87-1). **Bracelet à décor en pastillage :** [071] Prilly (*Kaenel 1990*, pl. 23: 53-1). Ech. 2/3



[072]

[073-1]

[073-2]



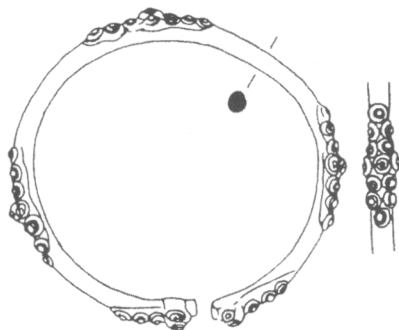
[074a]



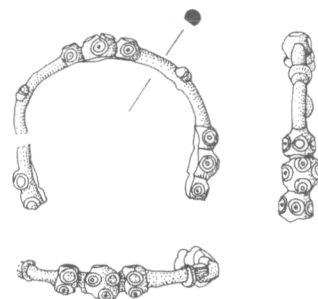
[074b]
(sans échelle)



[075-1]



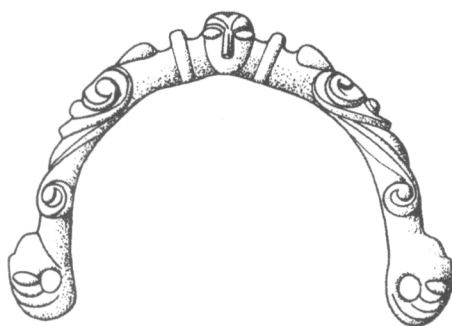
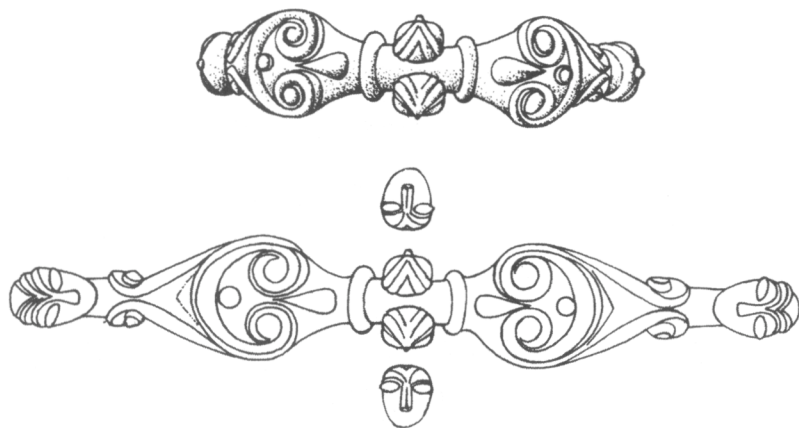
[075-2]



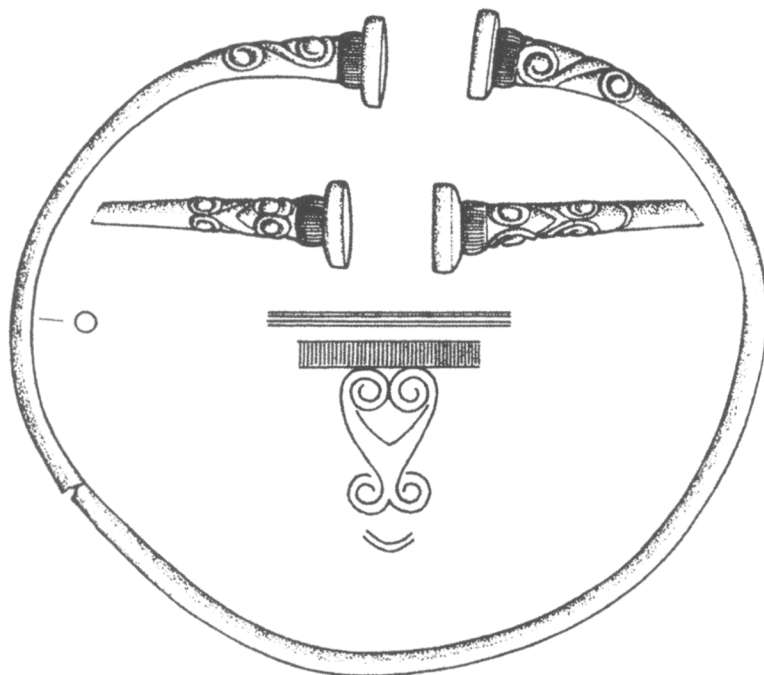
[076]



Pl. 9. Bracelets à décor en pastillage (suite) : [072] Saint-Sulpice (*Kaenel 1990*, pl. 26: 62-2) ; [073-1] Saint-Sulpice (*Kaenel 1990*, pl. 54: 77-4) ; [073-2] Saint-Sulpice (*Kaenel 1990*, pl. 54: 77-5) ; [074a] Buzéins (*Mohen 1979*, fig. 4: 10) ; [074b] Buzéins (*Labrousse 1964*, fig. 2) ; [075-1] Corroy (*Charpy 1991*, fig. p. 189) ; [075-2] Corroy (*Charpy 1991*, fig. p. 189) ; [076] Larina (*Perrin 1991*, fig. 9: 3). Ech. 2/3



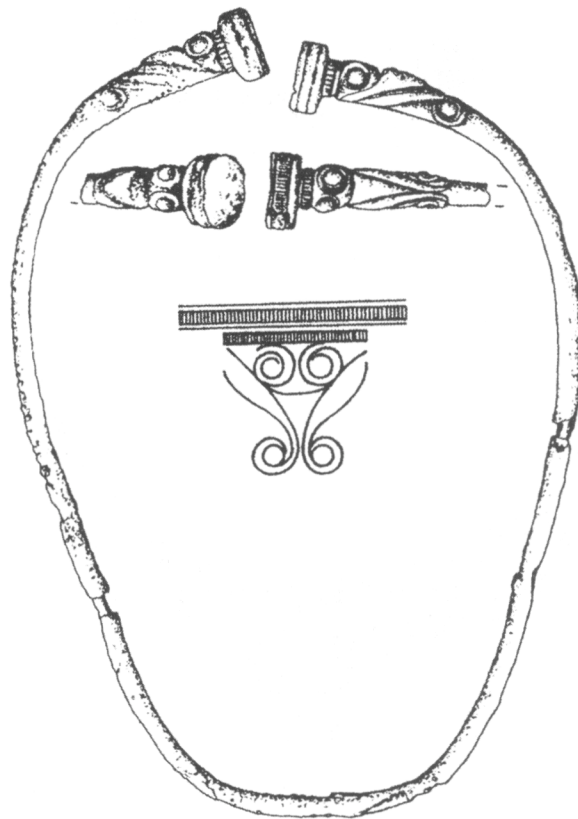
[077]



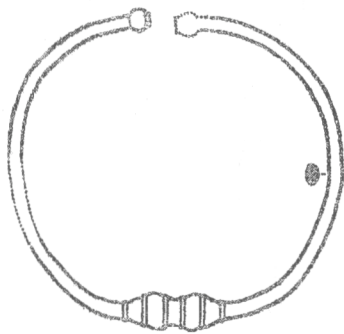
[078]
(env. 2/3)



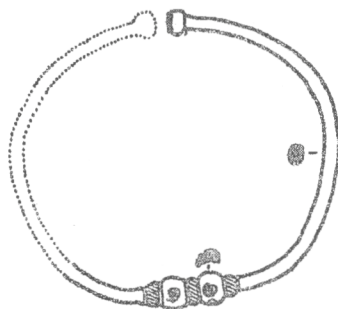
Pl. 10. Parures annulaires à masques : [077] Environs de Vodňaný (*Sankot 2003*, fig. 10) ; [078] Sulejovice (*Sankot 2003b*, fig. 9b). Ech. 2/3



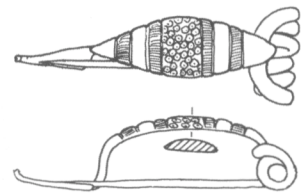
[079]



[080-1]



[080-2]



[081]



Pl. 11. Parure annulaire à masques (suite) : [079] Vitov (*Sankot 2003*, fig. 9a). **Bracelets à globules de type Carzaghetto :** [080-1] Jenišův Újezd (*Waldhauser 1978*, pl. 20: 8732) ; [080-2] Jenišův Újezd (*Waldhauser 1978*, pl. 20: 8733-35). **Fibule de type Duchcov à décor losangique :** [081] Lahošť (*Kruta 1979*, fig. 6: 6). Ech. 2/3



[082]



[083]



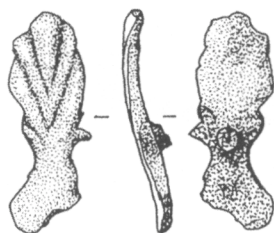
[084]



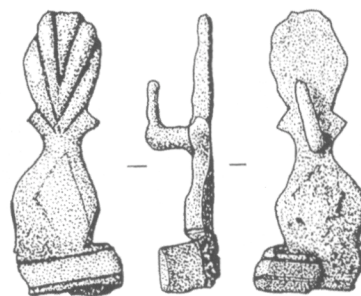
Pl. 12. Torque à disques : [082] Prague-Žižkov (Photo *A. Maillier/Bibracte*, NM Praha n° 52.560). **Torque à arceaux :** [083] Obrnice (*Filip 1956*, pl. LVI: 4). **Torque à nodosités multiples :** [084] Mlčechvosty (*Levinský 2009*, fig. 11: 7). Ech. 2/3



[085]



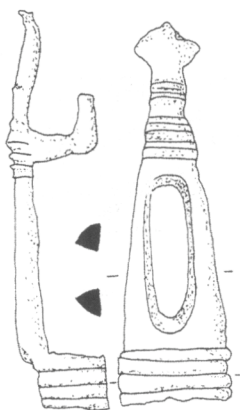
[086-1]



[086-2]



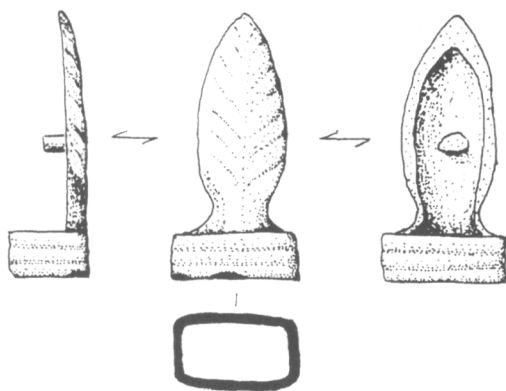
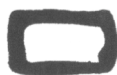
[087]



[088]



[089]



[090]



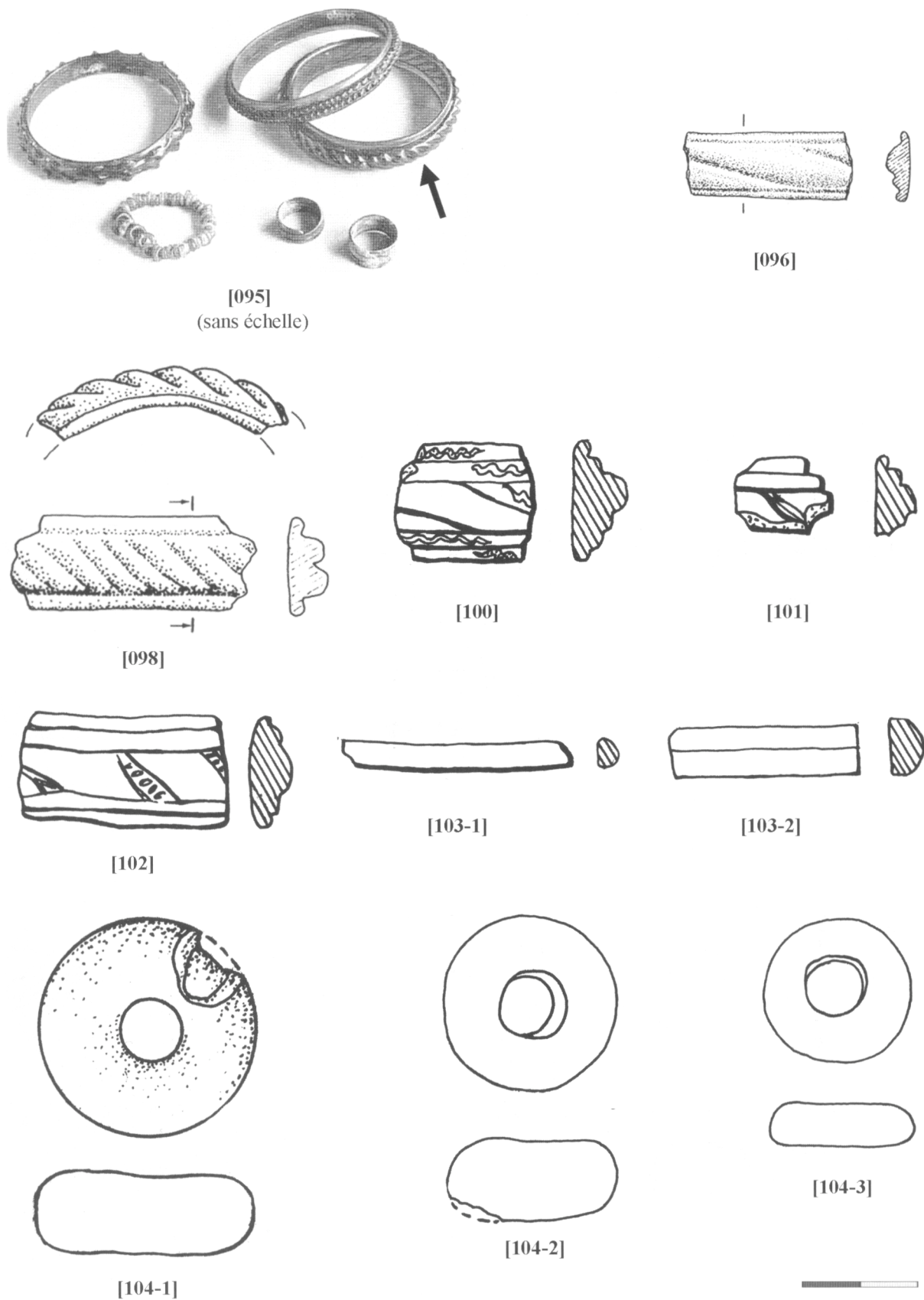
[091]



[093]



Pl. 13. Agrafes de ceinture à palmette : [085] Morat (*Agustoni et al. 2008*, fig. 10 g.) ; [086-1] Hoppstädten-Weiersbach (*Gleser 2004*, fig. 1: C7) ; [086-2] Hoppstädten-Weiersbach (*Gleser 2004*, fig. 1: C8) ; [087] Altenburg-Rheinau (*Schreyer, Hedinger 2003*, fig. 4: 4) ; [088] La Bure (*Devel 1999*, pl. XI: 115) ; [089] Marloux (*Armand-Calliat 1944*, fig. 2) ; [090] Villeneuve-Saint-Germain (*Debord 1998*, fig. 11: 1). **Fibule de Nauheim de type Str. A8.5 :** [091] Stradonice (*Břeň 1964*, tab. 9 n° 343). **Fibule de Nauheim de type Str. F/K :** [093] Třisov (*Striewe 1996*, pl. 30: K). Ech 2/3



[095]
(sans échelle)

[096]

[098]

[100]

[101]

[102]

[103-1]

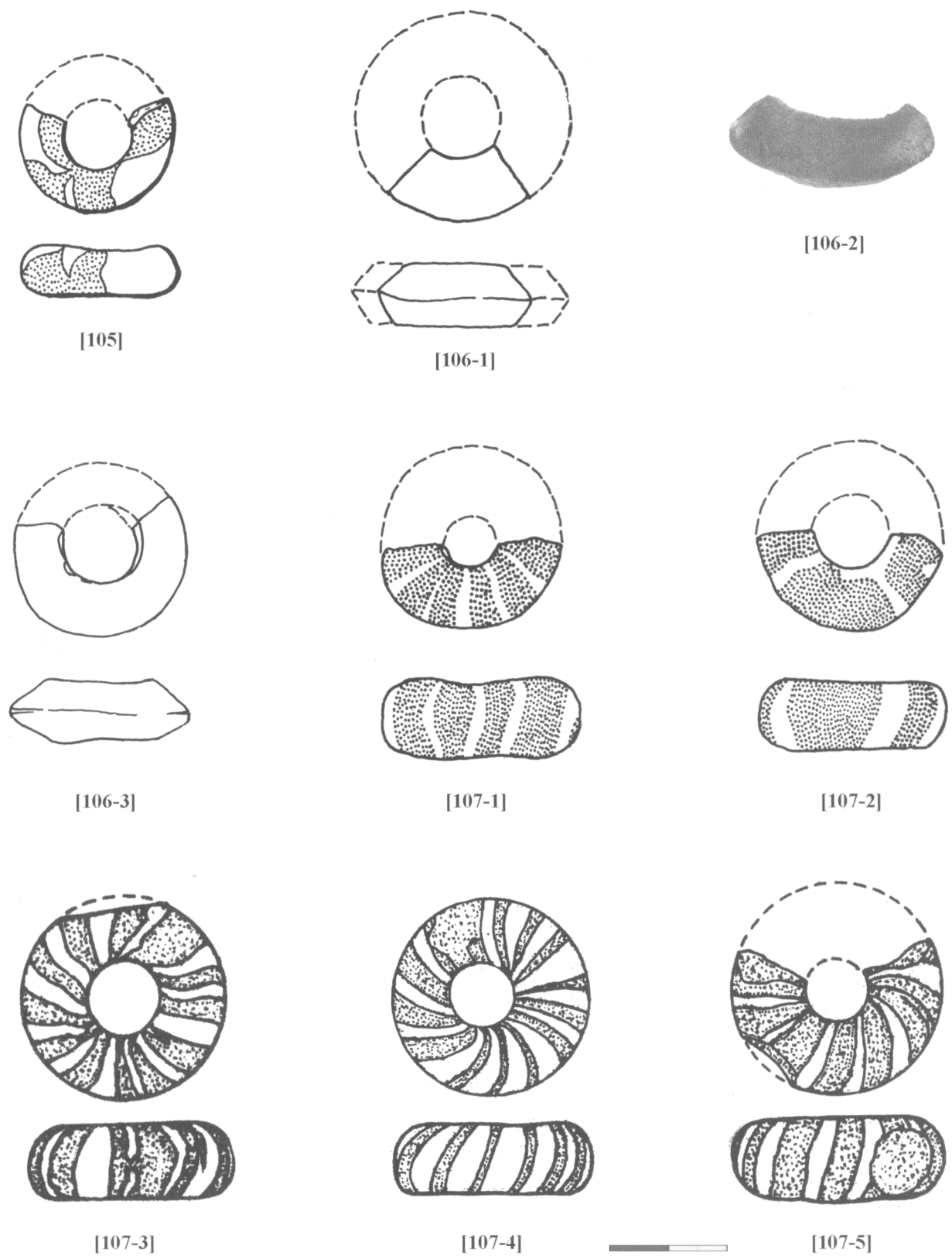
[103-2]

[104-1]

[104-2]

[104-3]

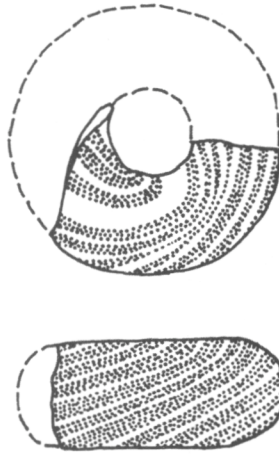
Pl. 14. Bracelets en verre de type Haev. 8a : [095] Berne-Bümpliz (*Keller-Tarnuzzer 1952*, pl. 10: 2) ; [096] Trèves (*Gilles 1992*, fig. 9h) ; [098] Feurs (*Vaginay, Guichard 1988*, fig. 133: 14). **Bracelet en verre de type Gebh. 20/Haev. 8d** : [100] Stradonice (*Venclová 1990*, pl. 36: 15). **Bracelet en verre de type Haev. 8c** : [101] Stradonice (*Venclová 1990*, pl. 38: 6). **Bracelet en verre de type Haev. 17** : [102] Lošany (*Venclová 1990*, pl. 27: 5). **Bracelets en verre de type Gebh. 36/Haev. 3a** : [103-1] Stradonice (*Venclová 1990*, pl. 34: 1) ; [103-2] Stradonice (*Venclová 1990*, pl. 35: 9). **Perles en verre de type Zep. 1.1.1** : [104-1] Stradonice (*Venclová 1990*, pl. 47: 6) ; [104-2] Stradonice (*Venclová 1990*, pl. 54: 6) ; [104-3] Stradonice (*Venclová 1990*, pl. 54: 8). Ech. 1/1



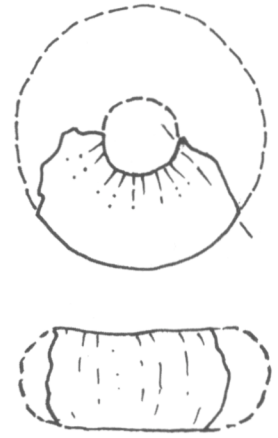
Pl. 15. Perle en verre de type Zep. 1.2.1 : [105] Rožtoky (*Venclová 1990*, pl. 29: 15). **Perles en verre de type Zep. 1.2.2 :** [106-1] Stradonice (*Venclová 1990*, 40: 3); [106-2] Stradonice (*Venclová 1990*, pl. 68: 20); [106-3] Stradonice (*Venclová 1990*, pl. 55: 8). **Perles en verre de type Zep. 1.3.1 et 1.3.2 :** [107-1] Stradonice (*Venclová 1990*, pl. 39: 9); [107-2] Stradonice (*Venclová 1990*, pl. 39: 10); [107-3] Stradonice (*Venclová 1990*, pl. 46: 13); [107-4] Stradonice (*Venclová 1990*, pl. 46: 19); [107-5] Stradonice (*Venclová 1990*, pl. 46: 20). Ech. 1/1



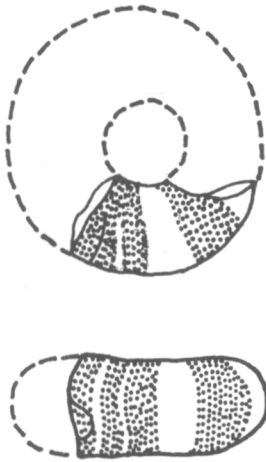
[107-6]



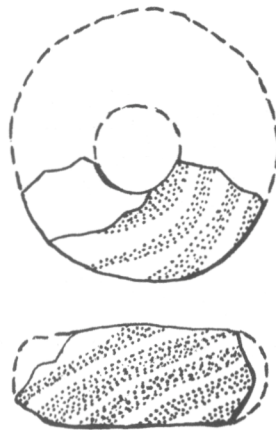
[107-7]



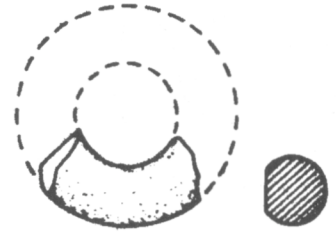
[107-8]



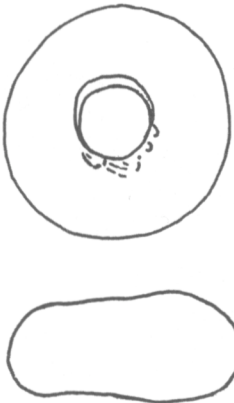
[110]



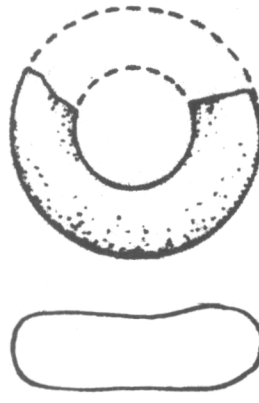
[111]



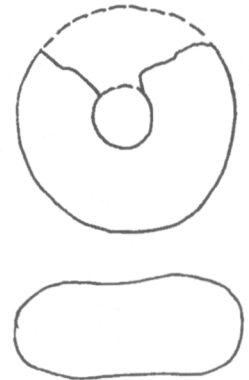
[112-1]



[112-2]



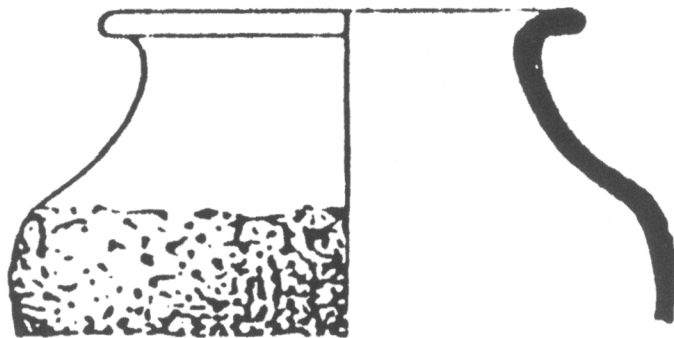
[113-1]



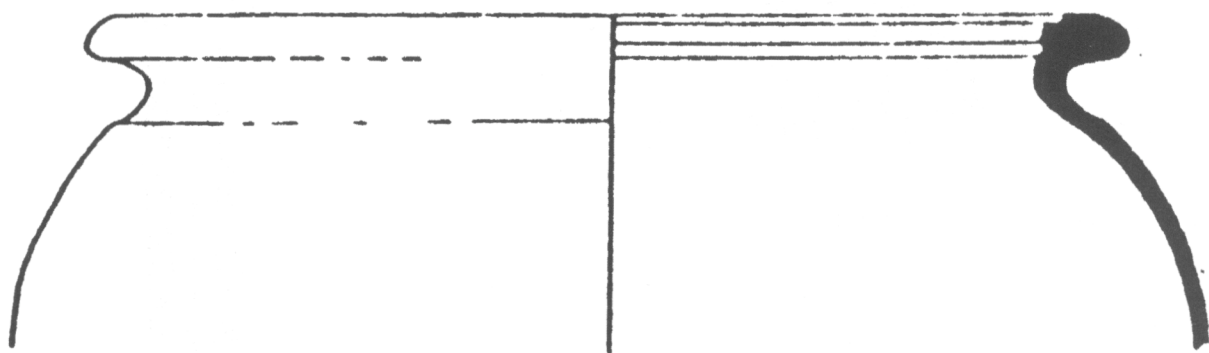
[113-2]



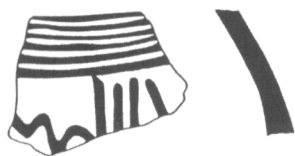
Pl. 16. Perles en verre de type Zep. 1.3.1 et 1.3.2 (suite) : [107-6] Stradonice (*Venclová 1990*, pl. 48: 7) ; [107-7] Stradonice (*Venclová 1990*, pl. 55: 2) ; [107-8] Stradonice (*Venclová 1990*, pl. 55: 7) ; [110] Lovosice (*Venclová 1990*, pl. 28: 3) ; [111] Pařezská Lhota (*Venclová 1990*, pl. 29: 12). **Perles en verre de type Zep. 3.1.1 :** [112-1] Stradonice (*Venclová 1990*, pl. 48: 12) ; [112-2] Stradonice (*Venclová 1990*, pl. 54: 7). **Perles en verre de type Zep. 5.1 :** [113-1] Stradonice (*Venclová 1990*, pl. 47: 12) ; [113-2] Stradonice (*Venclová 1990*, pl. 55: 6). Ech. 1/1



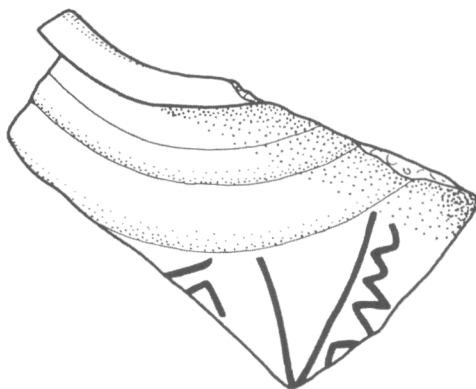
[115]



[116]



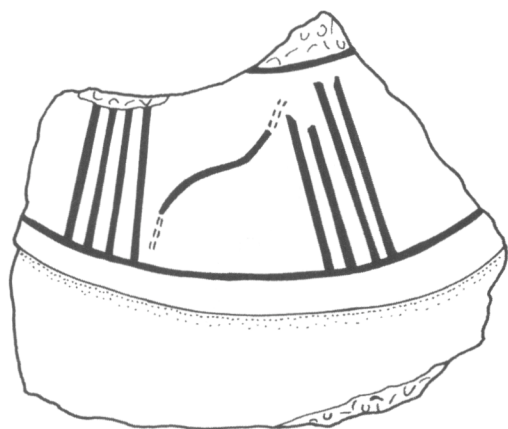
[117]



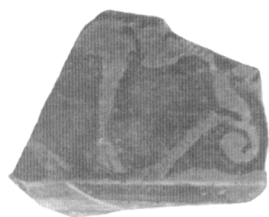
[118]



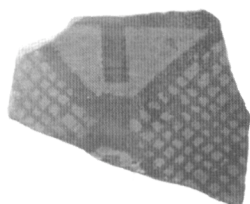
Pl. 17. Céramique de Bohême à aspérités : [115] Mont-Beuvray (*Drda, Majer 1991, fig. 2: 1*). **Céramique grise de Bohême centrale :** [116] Mont-Beuvray (*Drda, Majer 1991, fig. 2: 2*). **Céramique à métopes :** [117] Soběsuky (*Salač, von Carnap-Bornheim 1994, fig. 1: 1*) ; [118] Stradonice (*Salač, von Carnap-Bornheim 1994, fig. 1: 3*). Ech. 1/2



[119]



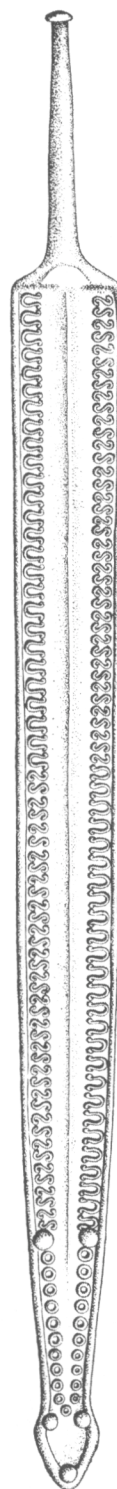
[120]



[121]



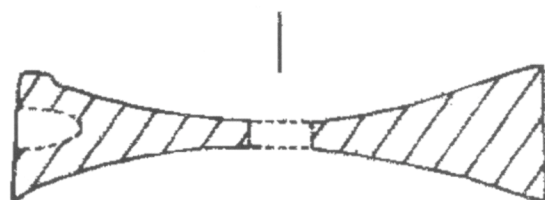
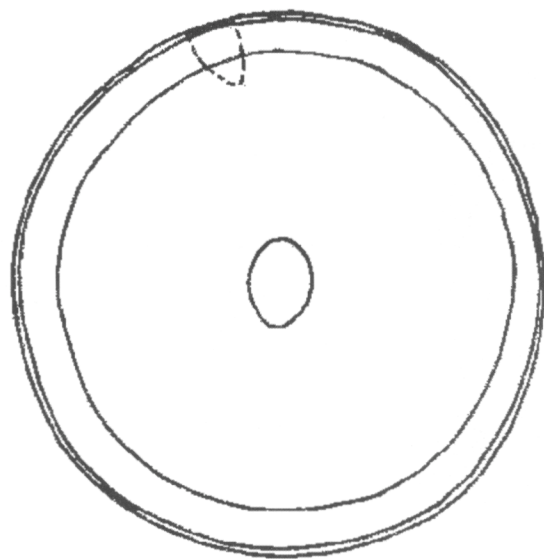
[123]



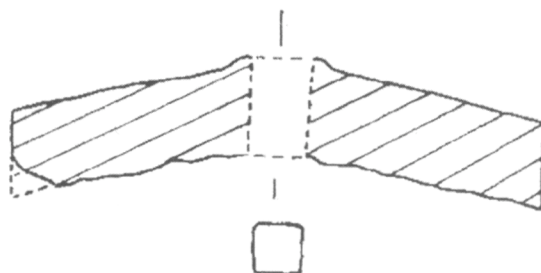
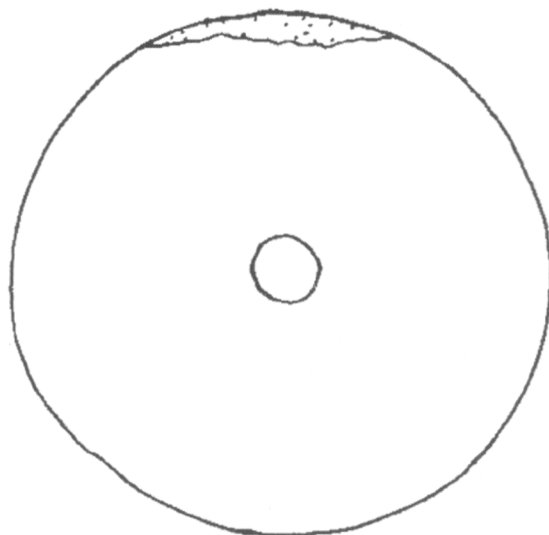
[122]



Pl. 18. Céramique à métopes (suite) : [119] Třisov (*Salač, von Carnap-Bornheim 1994, fig. 1: 4*). **Céramique peinte à décor zoomorphe :** [120] Stradonice (*Pič 1903, pl. XLIX, 2*). **Céramique peinte à décor losangique :** [121] Stradonice (*Pič 1903, pl. XLIX, 4*). **Fourreau orné au repoussé :** [122] Jenišův Újezd (*Filip 1956, fig. 6: 7*). **Épée à poignée anthroporphe :** [123] Stradonice (*Karasová 2002, fig. 4*). Ech. 1/2, 2/3, 1/4



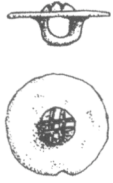
[124]



[125]



Pl. 19. Meules en basalte de l'Eifel : [124] Starý Kolín ? (*Waldhauser 1981*, fig. 7: 58) ; [125] Třebušice (*Waldhauser 1981*, fig. 10: 86). Ech. 1/5



[126]



[127]



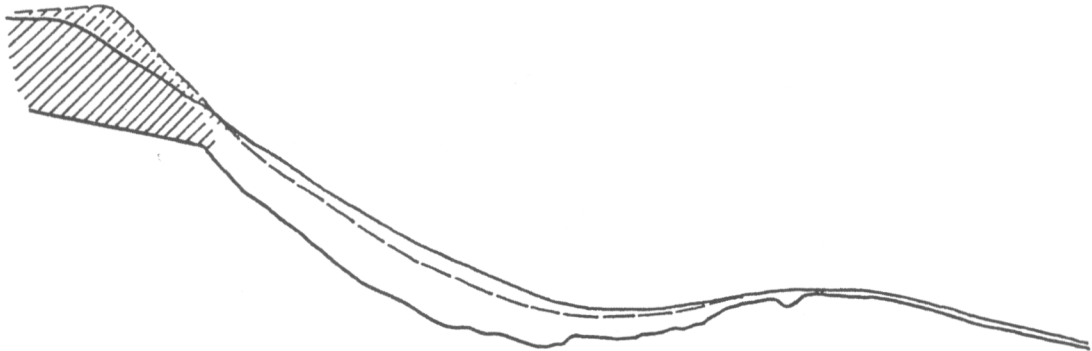
[128-1]



[128-2]



[128-3]



[129]
(sans échelle)

Pl. 20. Bouton à bélière émaillé : [126] Titelberg (*Metzler 1995*, fig. 166: 11). **Pendeloque de type Hofheim :** [127] Stradonice (*Schönfelder 2002*, fig. 167: 8). **Passe-guide de type Hoppstädten :** [128-1] Stradonice (*Pič 1906*, pl. 23: 14) ; [128-2] Stradonice (*Pič 1906*, pl. 23: 15) ; [128-3] Stradonice (*Pič 1906*, pl. 26: 13). **Rempart à talus massif :** [129] Závist (*Drda, Rybová 1997*, fig. 13: 4). Ech. 2/3