

Mazur, Dominika

**Kafle piecove jako zdroj materialne i ikonograficne : znaczenie kafli w rekonstrukci materialnych i niematerialnych aspektu zycia codziennego dawnych spolecenstw**

*Archaeologia historica*. 2014, vol. 39, iss. 1, pp. 177-203

ISSN 0231-5823 (print); ISSN 2336-4386 (online)

Stable URL (handle): <https://hdl.handle.net/11222.digilib/130286>

Access Date: 17. 02. 2024

Version: 20220831

Terms of use: Digital Library of the Faculty of Arts, Masaryk University provides access to digitized documents strictly for personal use, unless otherwise specified.

## KAFLE PIECOWE JAKO ŹRÓDŁO MATERIALNE I IKONOGRAFICZNE. ZNACZENIE KAFLI W REKONSTRUKCJI MATERIALNYCH I NIEMATERIALNYCH ASPEKTÓW ŻYCIA CODZIENNEGO DAWNYCH SPOŁECZEŃSTW

DOMINIKA MAZUR

*Kamnové kachle jako materiálový a ikonografický pramen. Význam kachlů v rekonstruování materiálních a nemateriálních aspektů každodenního života dávných společenství*

**Abstrakt:** *V článku je na vybraných příkladech kachlů představena možnost interpretace materiálních a nemateriálních aspektů života v minulosti. Zkoumání pozůstatků středověkých i raně novověkých kamen umožňuje rekonstruovat procesy svázané s jejich vznikem, stejně jako dílčí kroky při výrobě jednotlivých kachlů. Díky stopám, které na artefaktech zanechal hrnčíř, a rovněž díky využití fyzikálně-chemických analýz lze obohatit poznání pracovních postupů řemeslníků, odhalit způsob formování kachlů i metody vytváření glazury. Tyto informace jsou spolu s petrografickými analýzami použité hlíny rovněž přínosné pro identifikaci středisek výroby kachlů. Ikonografický rozbor reliéfní výzdoby kachlů umožňuje poznání dobových reálií každodenního života prostřednictvím zobrazených detailů zrcadlicích prostředí, v němž artefakt vznikl. Tyto poznatky tak účinně doplňují ostatní historické prameny.*

**Klíčová slova:** *kamnové kachle – výroba kachlů – ikonografie – výzdoba.*

*Stove Tiles as Material and Iconographic Sources. The importance of stove tiles in the reconstruction of material and non-material aspects of everyday life of historical communities.*

**Abstract:** *This article demonstrates, on selected specimens of stove tiles, the possible interpretation of material and non-material aspects of everyday life in the past. The investigation of the remains of medieval and early modern age stoves enables the reconstruction of processes connected with their origin, as well as the stages in the production of tiles. Due to traces left on the artefacts by potters and thanks to physical and chemical analyses, information about craftsmen's working procedures can be expanded; experts can also disclose the manner of shaping the tiles and determine the methods used in the production of glazes. Together with petrographic analyses of clays, this information is important for the identification of production centres. Iconographic analysis of the relief decoration of tiles helps portray everyday life in the period, through depicted details reflecting the environment in which the artefacts originated. This information significantly supplements further historical sources.*

**Key words:** *stove tiles – tile production – iconography – decoration.*

W artykule przedstawione zostaną wybrane średniowieczne i nowożytnie kafle piecowe formowane w matrycach. Na terenie Europy Środkowowschodniej pojawiły się one na przełomie XIV i XV wieku, wraz z nimi zaś nowy typ pieca ogrzewczego.

Odkrywając i badając relikty średniowiecznych i nowożytnych pieców kaflowych, możemy obecnie rekonstruować procesy związane z rozwojem pieca, odtwarzać poszczególne etapy cyklu produkcyjnego, a ponadto poprzez usystematyzowanie wiedzy na temat zdobnictwa kafla i pieców poznać charakterystyczne dla danego okresu motywy zdobnicze i przesłanki ich wykorzystywania. Głębsze poznanie i lepsze opracowanie kafla pod względem artystycznym staje się przydatne w rozpoznawaniu dawnego życia mieszkańców Europy i Polski, ich upodobań estetycznych czy też sfery wierzeń. Opracowując materiał, obok stopnia zaawansowania technik kaflarskich możemy też poznawać częściowo wystrój pomieszczeń mieszkalnych poszczególnych typów domostw, panującą modę, przyczyny umieszczania na kaflach konkretnych symboli i scen związanych z religią czy tradycją, a także kierunki i tempo oddziaływań kulturowych między różnymi regionami. Na podstawie podobieństw, różnic oraz znajomości miejsc występowania analogicznych lub pokrewnych przedstawień można podjąć próbę odtworzenia związków kulturowych pomiędzy ośrodkami, kierunków oddziaływań, dróg i sposobów dystrybucji danego motywu lub matrycy, czasu trwania owego motywu na konkretnym terenie, jego powszechności lub oryginalności, a ponadto interregionalizmu i lokalnego występowania. W niektórych

wypadkach badacz może wskazać również na genezę motywu. Takie możliwości zawdzięczamy opieką dawnym garncarzom-zdunom, którzy na piecach kaflowych obrazowali życie ludzi sobie współczesnych, tworząc przy tym niekiedy wybitne dzieła sztuki. Gdyby piece nie stały się urządzeniem, jak można by powiedzieć, o tak wzniosłej randze, pozostając jedynie elementem grzewczym pomieszczeń, nasza wiedza między innymi na temat średniowiecznej Polski byłaby dużo uboższa.

Należy zaznaczyć, że autorem i wykonawcą kafli był garncarz, osoba, której współcześnie w większości wypadków nie da się zidentyfikować z imienia. To on musiał posiadać wiedzę i umiejętności potrzebne do wyprodukowania elementów tworzących piec. Niewątpliwie garncarze różnili się posiadanymi kwalifikacjami, czego dowodem są znajdowane zabytki. Trzeba też zwrócić uwagę, że oprócz bezpośrednich działań garncarza, na powstanie i ostateczny wygląd kafli mieli również wpływ zleceniodawcy, zwłaszcza zamożne rody, możnowładcy, a także panująca moda (preferująca konkretne motywy) i handel matrycami. Te ostatnie uwarunkowania powodowały, że kafle produkowane nawet w odległych od siebie miejscach mogły mieć taki sam motyw dekoracyjny i wyglądać niemal identycznie, pomimo że wyszły spod ręki różnych twórców. Chociaż dzisiaj nie da się powiedzieć kto, kiedy i gdzie wytworzył pierwszy kafel piecowy, to można przyjąć, że był to proces polegający na udoskonalaniu wytwarzanych kafli, a jego przyczyn można upatrywać w chęci ogrzania domu w sposób efektywny, długotrwały, oszczędny, bezpieczny i czysty. Można więc stwierdzić, że odwieczna skłonność człowieka do ulepszenia swego bytu determinowała pojawienie się kafli prostych, a następnie płytowych.

Na podstawie konkretnych przykładów zostanie omówiona w niniejszym artykule organizacja pracy garncarzy w okresie średniowiecznym i wczesnonowożytnym. Przedstawione zostaną techniki wykonywania kafli, co pozwoli wskazać na poziom wykwalifikowania danego twórcy oraz ogólnie pojętą organizację pracy warsztatów kaflarskich. Ponadto poprzez zaprezentowanie motywów zdobniczych na kaflach oraz ich krótką analizę ikonograficzną ukazane zostaną różne aspekty życia codziennego – sceny obyczajowe dotyczące rozmaitych czynności i zachowań ludzi w odległych okresach. Badanie poszczególnych elementów przedstawienia odbitego przez garncarza na licu kafła pozwala poznać ówczesne części uzbrojenia, stroju, insygnia władzy, przedmioty codziennego użytku, a także określone wydarzenia, obrzędy i rytuały. Nie można również pomijać tak istotnej kwestii, jaką była sfera życia religijnego. Z całą pewnością istnienie ogromnej liczby motywów odnoszących się do religii dostarcza nam wiedzy na temat funkcjonowania dawnych społeczeństw w kontekście wiary.

Podsumowując, należy podkreślić, że kafle piecowe stanowią kategorię źródeł archeologicznych, które dobrze zinterpretowane dostarczają badaczom wiedzy zarówno na temat materialnych aspektów życia (funkcjonowanie ośrodków produkcji, warunki życia materialnego – występowanie konkretnych przedmiotów, elementów stroju, uzbrojenia, poziom życia mieszkańców), jak i poprzez swoje dekoracje informują o mniej uchwytnym dzisiaj wymiarze duchowym. Ikonografia na kaflach przybliży nam wyobrażenia pewnych zdarzeń i działań, które miały miejsce w odległej przeszłości i z pewnością uzupełnia informacje zawarte w źródłach historycznych.

Analizując budowę oraz dekorację zabytków, można stwierdzić, że sposób ich wykonania oraz umiejętności poszczególnych garncarzy były bardzo różne. Na podstawie wybranych przykładów da się zaobserwować, iż poszczególne etapy produkcji kafli zdobionych dekoracją reliefową, stanowiącą o atrakcyjniejszym wyglądzie pieca, często musiały być odmienne, czego przyczyną były zapewne zróżnicowane umiejętności wytwórców, chęć zaoszczędzenia materiału ceramicznego i opałowego, a także zamiar skrócenia czasu wykonania pracy.

Poniżej przedstawione zostaną przykłady średniowiecznych kafli z południowej Polski, na podstawie których rekonstruować można charakterystyczne cechy konstrukcyjne zabytków oraz poszczególne etapy produkcji i właściwości ich faz.<sup>1</sup>

Biorąc pod uwagę produkcję kafli złożonych, w przeciwieństwie do kafli garnkowych i miskowych, dobór surowca był świadomym działaniem garncarza, który musiał doskonale znać

<sup>1</sup> W przeprowadzonej analizie wykorzystano jedynie przykłady kafli płytowych wypełniających.

dostępne gatunki gliny i umieć wybrać gatunek odpowiedni do zrealizowania swojego zadania (Dąbrowska 1987, 175–176; Dymek 1995, 51).

Dzięki między innymi ustaleniom badaczy czeskich, które dotyczyły kureczliwości gliny podczas suszenia i wypału kafli płytowych, wiadomo, że ze względu na różny stopień plastyczności nie wszystkie gatunki glin nadają się do wyrobu kafli płytowych z ornamentem reliefowym (Dymek 1995, 51 za Mikšík–Hanykýt–Hazlbauer 1986). Ornament, składający się często z bardzo drobnych elementów, należało odbić precyzyjnie, a po wyjęciu z matrycy musiał on zachować ostry kontur. Tak staranny modelunek gwarantowało użycie chudych glin kaolinitowych lub odpowiednie schudzenie tłustych glin żelazistych (Dąbrowska 1987, 176). Wybór jednego ze wspomnianych gatunków gliny miał również istotne znaczenie w końcowych etapach produkcji kafli, podczas kładzenia pólw ołowiowych. Polewy te, często o barwie zielonej, położone na białym licu wykonanym z gliny kaolinitowej zachowywały właściwy kolor, natomiast na ceglającym licu wykonanym z gliny żelazistej dawały efekt ciemnooliwkowy lub brązowy (Dąbrowska 1987, 176).

Mimo preferencyjnych właściwości i rozpoznanych walorów glin kaolinitowych, nieczęsto były one używane do produkcji średniowiecznych kafli płytowych. Niewielka liczba wychodni glin tego rodzaju w Polsce, koncentrujących się przede wszystkim w rejonie Gór Świętokrzyskich, powodowała, że garncarze wykorzystywali powszechnie dostępne złoża glin żelazistych (Dąbrowska 1987, 176). Sytuacja zmieniła się dopiero w XVI wieku, kiedy to nastąpił rozwój produkcji wyrobów z mas białych, które docierały nawet na znacznie oddalone tereny (Dąbrowska 1987, 176).

Na podstawie analiz laboratoryjnych wybranych próbek kafli płytowych z terenu Polski, można zauważyć pewną prawidłowość w wytwarzaniu kafli złożonych. Do produkcji jednoczasowego materiału, pochodzącego z jednego ośrodka, zazwyczaj wykorzystywany był podobny gatunek gliny, zmieniający się wraz z upływem czasu dla całej produkcji (Dymek 1995, 51–52).

Wśród średniowiecznego materiału z południowej Polski, na podstawie publikacji jesteśmy w stanie, niestety, tylko w kilku wypadkach określić rodzaj użytej do jego wytworzenia gliny. W grupie zidentyfikowanych pod względem wykorzystanej masy ceramicznej kafli znajdują się zabytki wyprodukowane z glin żelazistych i kaolinitowych.

Interesującymi zespołami kafli należących do dwóch pieców, funkcjonujących prawdopodobnie jednocześnie, z których jeden zbudowano z kafli z gliny żelazistej, drugi zaś z kafli z gliny kaolinitowej, są zabytki z zamku wleńskiego (Dymek 1995, 53). Biorąc pod uwagę zróżnicowany surowcowo materiał z Wlenia, można przyjąć, że kafle kaolinitowe, potrzebne do budowy jednego z pieców, sprowadzono z innych rejonów (Dymek 1995, 53) lub skłonić się do tezy o istnieniu dwóch miejscowych ośrodków produkujących z glin odmiennych. W tym wypadku można założyć, iż rzemieślnicy dobierający surowiec kierowali się swymi umiejętnościami i panującymi tradycjami.

Ciekawym przykładem wykorzystania dwóch rodzajów glin lub dwu różnych mas ceramicznych do wytworzenia elementów tego samego kafała są cztery zabytki ze Wzgórza Wawelskiego w Krakowie (rejon dworu Rabsztyń; Piątkiewicz–Dereniowa 1960, 491). Autorka podała, jakoby lica i komory owych kafli wykonane były z odmiennych gatunków gliny. Lica sporządzono z „surowca spoistego, doskonale szlamowanego, pozbawionego zanieczyszczeń”, natomiast komory „z gliny złe szlamowanej, zawierającej liczne ziarna piasku, dzielącej się po wypalaniu na warstwy”. Trudno jednak stwierdzić, czy ta odmienność mas ceramicznych dotyczy dodania różnych domieszek, czy też gatunków samych glin wykorzystanych do produkcji kafli. Takie wątpliwości nasuwają się w kontekście informacji zawartych w opracowaniu Marii Dąbrowskiej, która uważa, że obydwie części kafli zrobione były z gliny czerwonej, uwzględniając różnice w ilości i jakości dobranej domieszki (Dąbrowska 1987, 182).

Ponadto między innymi kafle pochodzące z Babic (Dąbrowska 1987, 176; Okoński 1987, 94–107), Biecza (Ślawscy 1994, 222), Bestwiny (Szydłowska 1973, 11), Jeleniej Góry (Dymek 1995, 52), Opola (Dymek 1995, 52) i Oświęcimia (Chmiel 1906, 344; Moskal 2012, 76–94) wytworzone były z masy żelazistej, pozyskiwanej prawdopodobnie ze złóż lokalnych, natomiast kafle z Bodzentyna (Dąbrowska 1987, 176; Kuczyński 1971, 133–147), Jawora, Kątów Wrocław-

skich, Namysłowa i Opola (Dymek 1995, 52) oraz Rybnicy Leśnej (Kastek–Mruczek–Zaradzka–Stojanowicz–Stopczyński 1998, 320) powstały z gliny kaolinitowej. Glinę do produkcji kafli bodzentyńskich wydobywano z wychodni położonej w rejonie Gór Świętokrzyskich (Dąbrowska 1987, 176). W kwestii pochodzenia gliny do produkcji kafli z terenu Śląska należałoby przeprowadzić badania laboratoryjne, które pozwoliłyby stwierdzić, czy występowanie na Śląsku zabytków wykonanych z gliny kaolinitowej miało związek ze sprowadzaniem tych wyrobów z innych ośrodków, czy też z działalnością lokalnych warsztatów garncarskich (Dymek 1995, 53). Prawdopodobieństwo istnienia miejscowej wytwórczości, przynajmniej części produktów kaolinitowych, może potwierdzać fakt istnienia na Dolnym Śląsku pokładów najlepszych w Polsce glin tego gatunku (Buko 1990, 58).

Dzięki wiedzy na temat gatunku gliny możliwa jest w niektórych wypadkach identyfikacja miejsca pochodzenia surowca. Niemniej liczba przeprowadzanych analiz, bądź ich publikacji, dostarczających nam wiedzy na ten temat, jest niewielka. Tym samym trudno odtworzyć charakter pracy i zamierzenia garncarzy. Bez znajomości gatunku gliny, z jakiej powstał materiał, niemożliwa jest próba odpowiedzi na pytanie o przyczynę użycia takiego właśnie surowca oraz o miejsce jego pochodzenia.

Obok doboru surowca, do przygotowania masy garncarskiej potrzebny był odpowiedni rodzaj domieszki schudzającej. Jej skład, wielkość i ilość uwarunkowane były wieloma czynnikami, m.in. gatunkiem wykorzystywanej gliny, sposobem lepienia, przeznaczeniem funkcjonalnym wyrobu, a także tradycjami panującymi w danym ośrodku garncarskim (Kruppé 1961, 107–108; Buko 1990, 99–100). W odróżnieniu od kafli formowanych na kole garncarskim w wypadku kafli płytowych zdobionych dekoracjami reliefowymi wybór domieszki schudzającej miał znaczenie ogromne. Do produkcji tego typu wyrobów potrzebna była glina o odpowiedniej plastyczności, uzyskiwanej poprzez dodanie właściwej domieszki, której jakość i proporcje nie zacierają odbijanego rysunku (Dymek 1995, 54). Dotychczasowe studia nad składem domieszek schudzających stosowanych do wyrobu kafli płytowych z terenu Polski wykazały, że na przestrzeni wieków zmieniała się ilość i granulacja dodawanych do masy ceramicznej surowców nieplastycznych (Dąbrowska 1987, 177; Dymek 1995, 54). Stosowanie przy produkcji kafli rozmaitych proporcji i wielkości substancji schudzających było najprawdopodobniej efektem poszukiwania najbardziej idealnej masy do wytwarzania kafli. Należy również zaznaczyć, że oprócz różnego stopnia opanowania kunsztu przez rzemieślników wyrabiających kafle, na skład domieszki wpływ miało także stosowanie przez garncarzy własnych, tradycyjnych zestawów, strzegących określonych receptur (Dąbrowska 1987, 177), jak też naturalny stopień tustości gliny i wspomniana już chęć zaoszczędzenia lepszej masy do produkcji lic (Dąbrowska 1987, 179, 183).

Lica kafli z Bestwiny charakteryzuje jednorodna domieszka w postaci małej ilości drobnoziarnistego piasku. W wypadku komór tych kafli stwierdzono dodatkowo użycie niewielkich ilości średnich i dużych frakcji piasku. Tak staranne wykonanie masy garncarskiej przeznaczonej do wyrobu lic może świadczyć o przywiązywaniu większej wagi do wytwarzania właśnie tego elementu kafała (Dymek 1995, 55).

Zabytki bieckie miały lica i komory schudzone najprawdopodobniej małą ilością drobnego piasku, co również może być dowodem na posiadanie przez garncarza umiejętności precyzyjnego wykonania wyrobu (Ślawscy 1994, 222).

Do kafli z Opola, łącznie z jednym egzemplarzem z gliny kaolinitowej, dodano dużą ilość piasku o drobnym i średnim uziarnieniu (Dymek 1995, 55). Taki skład mógł wpływać na pogorszenie się wyrazistości odbijanego ornamentu (Dąbrowska 1987, 180).

Masa garncarska niektórych zabytków z Wlenia ma domieszkę w postaci dużej ilości piasku drobnoziarnistego, część egzemplarzy cechuje natomiast niewielka ilość tego typu domieszki, co świadczy o większej staranności ich wykonania (Dymek 1995, 55).

Do wyrobu większości lic kafli należących do zespołu z ulicy Więziennej we Wrocławiu użyto większej ilości piasku drobno- i średnioziarnistego. Do niektórych lic dodano również pojedyncze wtręty piasku grubego (Dymek 1999, 44), podobnie jak w wypadku komór kafli. Zastosowanie dwóch mas ceramicznych do produkcji lica i komory mogło wynikać z braku

doświadczenia lub z chęci oszczędzenia pracy oraz cenniejszej, lepszej gatunkowo masy, używanej jedynie do formowania płytek licowych celem uzyskania jak najlepszych efektów zdobniczych (Dąbrowska 1987, 183). Zastosowanie bowiem domieszki zawierającej grube frakcje piasku obniża stopień plastyczności masy i wpływa ujemnie na wyrazistość reliefowej dekoracji (Dąbrowska 1987, 180).

Pojedyncze znalezisko z trasy W–Z we Wrocławiu charakteryzuje się dużą ilością piasku o średniej granulacji oraz niewielką ilością dużych frakcji. Tak skomponowana masa może świadczyć o mniejszych umiejętnościach garncarza lub wynikać z naturalnych właściwości gliny (Dąbrowska 1987, 177).

Oprócz wymienionego wyżej zabytku z Opola do wyrobów powstałych z glin kaolinitowych zaliczamy także zabytki z Namysłowa i Rybnicy Leśnej, a także nieokreśloną liczbę zabytków z Wlenia (Dymek 1995, 53). We wszystkich tych wypadkach charakterystyczna jest drobna granulacja substancji nieorganicznej, różniącą się tylko ilością jej zastosowania. Takie zestawy mogą dowodzić dobrej jakości samego surowca plastycznego lub dużego doświadczenia rzemieślników. Kafle z Namysłowa oraz Wlenia, zarówno w wypadku lic, jak i komór, zawierają dużą ilość piasku drobnoziarnistego. Przy produkcji zabytków z Rybnicy Leśnej zastosowano identyczne frakcje domieszki, brakuje jednak informacji na temat ilości ich użycia (Kastek–Mruczek–Zaradzka–Stojanowicz–Stopczyński 1998, 322).

Posiadamy również dodatkowe informacje na temat domieszki użytej do produkcji komór kafli pochodzących ze Wzgórza Wawelskiego w Krakowie (rejon dworu Rabsztyn; Piątkiewicz-Dereniowa 1960, 491). Domieszkę tę stanowiła duża ilość piasku gruboziarnistego, co może świadczyć bądź o złej jakości gliny, bądź o chęci zaoszczędzenia lepszej masy do wykonania lic.<sup>2</sup> Domieszka o grubszym uziarnieniu użyta do wyrobu komór może spowodować spękanie podczas wypalania i zmniejszyć odporność fizyczną produktu (Dąbrowska 1987, 82).

Podsumowując powyższe rozważania, można stwierdzić, że domieszkę schudzającą stosowaną do wyrobu średniowiecznych kafli pochodzących z kilku stanowisk z południowej Polski stanowił piasek.

Konstrukcja kafli złożonych przebiegała w trzech etapach, przy użyciu różnych narzędzi. Oddzielnie wykonywano w matrycy lico, odrębnie wytwarzano na kole garncarskim lub formowano ręcznie z płata gliny komorę, następnie zaś oba te elementy łączono. W celu określenia technik stosowanych przy wykonaniu kafła oraz odtworzenia poszczególnych etapów jego budowy ważne jest zarejestrowanie wszystkich śladów powstałych wskutek tego procesu.

Pierwszym zabiegiem przy wykonaniu kafła było odcinanie płytek licowych od większej bryły za pomocą drutu. Dowodem świadczącym o przebiegu tej czynności są liczne rysy widoczne po obu stronach lica, a w niektórych wypadkach także zbliżona grubość płytek należących do tego samego zespołu. Taką samą grubość lica uzyskiwano dzięki stosowaniu listewek o identycznej szerokości, co mogło mieć miejsce w wypadku jednego zespołu kafli lub tego samego warsztatu (Dymek 1995, 63). Mimo różnej grubości reliefu, płytki licowe w poszczególnych zespołach znalezisk z omawianego terenu zachowują podobne wymiary.

Obecność wspomnianych wyżej rys stwierdzono na przykład na pojedynczym egzemplarzu odkrytym w Jaworze, a także na kafłach pochodzących z Kątów Wrocławskich, Namysłowa i z ulicy Więziennej we Wrocławiu. Cechą wspólną dla wszystkich tych znalezisk jest występowanie rys na zewnętrznej stronie lica, a w wypadku zabytków z trzech pierwszych stanowisk – na płytkach nieszkliwionych (Dymek 1995, 63). Ciekawym zjawiskiem jest zachowanie się wzmiankowanych rys podczas odbijania ornamentu w matrycy. W trakcie tego zabiegu płytka licowa była już prawdopodobnie nieco przesuszona, a tym samym mniej plastyczna, co zapobiegło zatarciu czy deformacji głębszych i wyraźniejszych szlaków (Dymek 1999, 44).

Kolejnym etapem formowania kafła było odcisnięcie dekoracji w matrycy. W wypadku kilku kafli można stwierdzić identyczne lub bardzo podobne przedstawienie figuralne, co potwierdzałoby użycie do ich wykonania tej samej matrycy. Dekoracje pochodzących z wawelskich krużganków siedmiu kafli zdobionych przedstawieniem gryfa były prawdopodobnie odcisnięte z jednej lub z dwóch identycznych form, na co może wskazywać niewielka różnica w długości

2 Są to jedynie przypuszczenia, gdyż brakuje informacji na temat domieszki dodanej do lica, a także o gatunku gliny.

boków kafli (Kraków 2007, kat. VII 41–43). Na użycie jednej matrycy ewidentnie wskazuje fragmentarycznie zachowana dekoracja pelikana na dwóch kaflach z Bodzentyna. W tym wypadku jasno stwierdzono zastosowanie jednej formy (Kuczyński 1971, 146). Przykładami wykorzystania tej samej formy przy wykonaniu kafli wchodzących w skład pieców z różnych stanowisk są zabytki z ulicy Więziennej 11 we Wrocławiu oraz wrocławskiej trasy W–Z (Lisowa 1986, 148; Dymek 1993, 119; 1995, 249, tabl. 12:c, e; 1999, 50), które to kafle mogły być wykonane prawdopodobnie w jednym warsztacie działającym na terenie Wrocławia,<sup>3</sup> a także zabytki z okolic wawelskiej Smoczej Jamy w Krakowie oraz Jankowa Dolnego (Renner 1994, 24). Nie wyklucza się także użycia tej samej matrycy przez rzemieślników wykonujących kafle z Bodzentyna i odległego Wilna (Kuczyński 1970, 70, ryc. 24; 1971, 142–142, ryc. 8–9; Renner 1994, 22, ryc. 1–3).

Na zastosowanie tej samej matrycy wskazywałyby także przedstawienie św. Marcina, umieszczone na pojedynczym znalezisku z wrocławskiego Starego Miasta (Smoleńska 1975, 266, 268, ryc. 3; Sozańska 1993, 123; Kafle gotyckie 1993, 170, fot. 57) oraz na jednym lub dwóch fragmentarycznie zachowanych kaflach odkrytych na Ostrowie Tumskim we Wrocławiu (Lisowa–Lasota 1989, 89, ryc. 4:c–d). Niemniej są to tylko przypuszczenia, niepotwierdzone przez żadnego z badaczy zajmujących się wspomnianymi kaflami.

Być może przedstawienia św. Barbary widniejące na kaflu z placu Biskupa Nankiera we Wrocławiu (Strauss 1928, 12; Gündel 1934, 289, tabl. XXII:3; Dymek 1995, 283, tabl. LIII:3) oraz na zabytku z nieokreślonej miejscowości na Śląsku (Smoleńska 1975, 277, ryc. 15) również były odcisnięte za pomocą tej samej matrycy. W odróżnieniu od przytaczanych przykładów zastosowania matrycy jednoczęściowych, w tym wypadku twórca użył zapewne matrycy złożonej. Była to forma wieloczęściowa, składana z kilku elementów zawierających odmiennie motywowy zdobnicze (Dymek 1995, 61). Jedna z części owej matrycy, przedstawiająca figurę św. Barbary oraz część wazonu z liliami, posłużyła prawdopodobnie do odbicia całego ornamentu na kaflu z nieokreślonej miejscowości śląskiej oraz części dekoracji na kaflu z Wrocławia. Istnieje również przypuszczenie, że autorzy mogli wzorować się na tej samej matrycy pozytywowej przy wykonywaniu form negatywowych. Są to jednak jedynie hipotezy, oparte na analizie ilustracji obydwu kafli.

Z zabiegiem odbijania dekoracji w przygotowanej uprzednio formie związane są trzy podstawowe kategorie śladów pozostawianych na wewnętrznej stronie lica: ślady palców, tkaniny i zagładzenia, które występują w różnych układach. Do kafli, na których odciski palców są jedynymi śladami formowania lica, należą zabytki z Kątów Wrocławskich, Oświęcimia, Rybnicy Leśnej oraz jeden egzemplarz z Namysłowa, dwa (?) zabytki z zespołu odkrytego w Opolu i niektóre zabytki z Bestwiny (Dymek 1995, 66). Odciski na poszczególnych kaflach powstały wskutek nacisku opuszków palców lub całych dłoni na płytkę licową, a ich głębokość i układ są za każdym razem inne (Dymek 1995, 66). Na przykładzie śladów zachowanych na dwóch egzemplarzach z Opolo można prześledzić proces odbijania ornamentu w matrycy. Kafel z przedstawieniem św. Jadwigi ma na wewnętrznej stronie lica odciski palców na wysokości centralnego przedstawienia, natomiast reszta powierzchni nosi ślady odcisku całej dłoni (Dymek 1995, 66, 250, tabl. XIII:e). Taki układ wskazuje na głębokie wgniatanie gliny w centralnej części lica za pomocą opuszków palców, a nawet paznokci. Pozostałą część płytki wgniatano w matrycę poprzez naciskanie i przesuwanie przy użyciu otwartej dłoni, wyrównując tak partie dookolne lica (Dymek 1995, 66). Zabieg ten wykonany został w podobny sposób w wypadku kafla z wizerunkiem stojącej królowej (Jamka 1951, 13, ryc. 12). Tutaj również mamy głębokie dołki powstałe przez silne naciskanie opuszkami palców. W tym wypadku płytka licowa kafla jest nieco cieńsza, a wewnętrzna strona lica nosi ślady sfałdowania gliny na wysokości tła. Na podstawie tych nierówności można założyć, że podczas silnego wgniatania gliny w matrycę doszło do jej wybrzuszenia, które twórca chciał usunąć poprzez przyłożenie i przeciągnięcie palców w miejscu największego zaburzenia powierzchni (Dymek 1995, 66).

Wśród analizowanego materiału najczęściej spotykany jest na wewnętrznej stronie lic wariant obecności zarówno odcisków palców, jak i zagładzeń. Taki układ śladów zachował się na

<sup>3</sup> Kafle różnią się pod względem technologicznym, co wskazuje, że mogły być wyprodukowane w odrębnych warsztatach, nie wyklucza jednak możliwości powstania ich w tym samym ośrodku i wyprodukowania przez różnych rzemieślników.

niektórych kaflach z Bestwiny, pojedynczym znalezisku z Jawora, na jednym z egzemplarzy namysłowskich, na kilku kaflach z Opola, Wlenia, wrocławskiego Ostrowa Tumskiego oraz na zabytkach z ulicy Więziennej i trasy W–Z we Wrocławiu. Na wszystkich wymienionych kaflach odciski palców mają charakter taki sam, jak omówiony wyżej, chociaż są zdecydowanie mniej czytelne. Był to efekt wyrównania i wygładzenia sfaldowanych powierzchni powstałych wskutek wgniatania gliny w matrycę. Czynności wyrównujące stanowiły etap wykończeniowy w procesie odbijania ornamentu. Nie było to jednak konieczne, na co wskazują kafle bez śladów zagładzeń. Ich obecność świadczyć może natomiast o większym poczuciu estetyki u garncarza. Zabieg wygładzania powierzchni był prawdopodobnie wykonywany całą dłonią lub palcami (Dymek 1995, 66). W obrębie opracowywanego materiału można wyróżnić dwa sposoby wygładzania powierzchni lic. Pierwszy charakteryzuje się wyrównywaniem za pomocą przesunięcia wzdłuż płaszczyzny płytki palców lub całej dłoni, co pozwalało na równoczesne rozprowadzenie gliny w matrycy i wygładzenie jej (Dymek 1995, 67). Taką metodę zastosowano przy formowaniu kafla z Jawora i Opola oraz z Ostrowa Tumskiego i trasy W–Z we Wrocławiu. Innym sposobem, użytym przy wykonywaniu kafla z Bestwiny, Wlenia i ulicy Więziennej we Wrocławiu, było wykorzystanie koła garncarskiego. Kładziono na nim płytki znajdujące się jeszcze w matrycy, a następnie obracając, zagładzano palcami ślady ugniatania powstałe na jej wewnętrznej powierzchni. O przeprowadzeniu takiego zabiegu świadczą regularnie układające się spiralne ciągi palcowe, mogące powstać tylko podczas rotacji koła, gdy nacisk dłoni na glinę był taki sam (Dymek 1995, 67; 1999, 44).

Ostatnim wariantem współwystępowania śladów powstałych w wyniku formowania lica są zachowane na kilku egzemplarzach z Wlenia odciski palców i tkaniny. Ze względu na brak dodatkowych informacji na temat zachowanych w tym wypadku śladów, analiza i próba odtworzenia formowania ornamentu są niemożliwe.

Na sposób wykonania lica kafla miały zapewne wpływ także głębokość reliefu i stopień skomplikowania odciskanego wzoru. Mimo posiadania w wielu wypadkach informacji o grubości reliefu, nie ma możliwości powiązania tych cech z budową płytki licowej. Brakuje danych na temat ilości warstw, z których złożone były lica kafla, co nie pozwala stwierdzić, czy głębokość reliefu miała w tych wypadkach jakikolwiek wpływ na sposób formowania kafla.

Informacje o stosowaniu w zabiegu odciskania ornamentu w matrycy kilku nakładanych na siebie warstw znane są w odniesieniu do egzemplarzy z Opola. W tym wypadku zostało potwierdzone użycie dwóch warstw, w celu prawdopodobnie starannego odbicia reliefu i uzyskania grubszego lic, dzięki czemu kafle stawały się lepszymi akumulatorami ciepła (Dymek 1995, 67). Inne kafle, których ornament jest głęboki i wymagał większej precyzji, były zapewne wytwarzane poprzez nakładanie na siebie warstw. W literaturze przedmiotu brakuje jednak przesłanek potwierdzających tę hipotezę.

Zamieszczone wyżej uwagi dotyczą kafla płytowych z licem w postaci płytki pełnej. W wypadku kafla z licem ażurowym proces produkcji lic wymagał podjęcia dodatkowych zabiegów. Kafle charakteryzujące się tego typu licem znane są między innymi z Bodzentyna (Kuczyński 1968, 12) i Raciborza (Czechowicz 1993, 23, ryc. 5). Czynności związane z wykonaniem lic wspomnianych kafla polegały na odcisnięciu ornamentu na pełnej płytce licowej, a następnie wycięciu płaszczyzn niepokrytych plastyczną dekoracją na niewyschniętej jeszcze płytce (Kuczyński 1968, 9). W wypadku kafla z Bodzentyna na wewnętrznej i zewnętrznej stronie lic są widoczne ślady pracy nożem (liczne zacięcia) i drążenia okrągłym kołeczkiem (Kuczyński 1968, 9). Wszystkie ażurowe lica występują z kaflami charakteryzującymi się komorą półcylicylniczną zamkniętą. Kafel z Raciborza reprezentuje typ niszowy, przysłonięty przez ażurową kompozycję (niepełną płytkę) przypominającą gotycki maswerk (Czechowicz 1993, 19), a dodatkowym elementem zdobniczym jest scena figuralna cofnięta w głąb niszy, przysłonięta ową ażurową dekoracją. Kafle bodzentyńskie mają całą płytkę licową, w której zostały wycięte dekoracje, tworząc ażur.

W inny sposób musiały być także formowane lica kilku kafla z Ostrowa Tumskiego we Wrocławiu. Charakteryzują się one występowaniem lica prostokątnego, będącego tłem dla figur z konsolkami (Lisowa–Lasota 1989, 86, 90–93, ryc. 5). Proces powstawania lic wspomnianych



kafli przebiegał w dwóch etapach. Najpierw w oddzielnych matrycach formowano płaską, nieornamentowaną płytkę licową, figurkę i konsolkę, stosując podobne zabiegi, jak przy tworzeniu lic ornamentowanych. Drugi etap polegał na połączeniu wszystkich elementów. Konsolkę przymocowywano gładką powierzchnią w dolnej partii płytki, na niej zaś ustawiano figurkę, przytwierdzając ją do płytki bardzo delikatnie w dwóch lub trzech miejscach na styk. Tak zamocowana rzeźba sprawiała wrażenie trójwymiarowej figury, chociaż od strony wewnętrznej była lekko wklęsła (Lisowa–Lasota 1989, 90). Tworzenie samych figur polegało na nakładaniu w matrycy przynajmniej dwóch warstw gliny, o czym świadczy znaczna ich grubość i precyzyjny rysunek niektórych detali (Dymek 1995, 67).

Kończąc analizę dotyczącą procesu formowania płytek licowych wybranych kafli złożonych pochodzących z południowej Polski, należy dodać informację potwierdzającą zastosowanie w wypadku kilku kafli z ulicy Więziennej we Wrocławiu dodatkowego środka zabezpieczającego lico przed przywieraniem do matrycy. Badania makroskopowe dowiodły, że wewnętrzna powierzchnia lica kafli jest bardziej chropowata od powierzchni zewnętrznej. Taka różnica w gładkości powierzchni lica może wskazywać na powlekanie matryc lub zewnętrznej partii lica tłuszczem, być może wymieszonym z popiołem, co ułatwiałoby oderwanie płytki od matrycy. Zastosowanie tłustej substancji powodowało jej wsiąknięcie w glinę i wygładzenie posmarowanej powierzchni (Dymek 1995, 68; 1999, 44).

Po wykonaniu płytki licowej garncarz przystępował do formowania komory kafa. Wśród analizowanego materiału wyróżniono komorę zamkniętą półcylicylniczną. Oprócz kafli bodzentyńskich, zabytki te powstały poprzez uformowanie na kole garncarskim cylindrycznego naczynia i przecięciu go na pół wzdłuż dłuższej osi oraz dolepienie w górnej części glinianego płacka. Kafle z Bodzentyńska reprezentują tzw. typ bodzentyński, nienotowany wcześniej w literaturze przedmiotu (Kuczyński 1968, 8). Tułowia kafli należących do tej odmiany zbliżone były kształtem do wydłużonych trójkątów z zaokrąglonymi wierzchołkami. Taki kształt komory uzyskiwano albo poprzez pionowe rozcięcie wytoczonego i zdeformowanego cylindra, albo formowanie jej z płaskiego, rozwałkowanego kawałka gliny, odpowiednio następnie wygiętego (Kuczyński 1968, 9).

Część zabytków reprezentuje typ komory zamkniętej o kształcie stożkowym. Komory takie, formą zbliżone do misek, wykonywane były za pomocą koła garncarskiego w sposób analogiczny jak naczynia (Strauss 1928, 12).

Wśród kafli z komorami otwartymi część charakteryzuje się komorami półcylicylnicznymi z wyciętym w tylnej ścianie otworem. Komorę taką tworzy półwalec powstały wskutek przecięcia w pionie wytoczonego na kole cylindra. Półwalec ten przykryty jest od góry denkiem, zaś w tylnej ścianie ma pośrodku owalny otwór, który wycinano nożykiem najprawdopodobniej już po połączeniu komory ze znajdującym się jeszcze w matrycy licem (Dymek 1995, 69). W wypadku kafli z wrocławskiego Ostrowa Tumskiego denko przykrywające komorę ma najczęściej kształt półksiężycy (Lisowa–Lasota 1989, 90, ryc. 1:1–2).

Część analizowanego materiału charakteryzuje się komorami otwartymi o równej wysokości ścianek. Komory takie wytwarzane były zapewne metodą polegającą na wykonaniu techniką taśmowo-ślizgową i obtoczeniu na szybkoobrotowym kole naczyni, od której następnie odcinano dno. O zastosowaniu wspomnianej metody mogą świadczyć biegnące na całej wysokości komory dookolne żłobki, widoczne na obu stronach ścianek (Dymek 1999, 69). Zarejestrowano je na kilku egzemplarzach pochodzących z ulicy Więziennej we Wrocławiu. Znane są również kafle, których zewnętrzne ścianki pokryte są siateczką lub nieregularnym układem nacięć. Takie ślady zachowały się na narożnym kafli z Wrocławia (Smoleńska 1975, 266, 268, ryc. 3; Sozańska 1993, 123; Kafle gotyckie 1993, 170, fot. 57), a także na kilku egzemplarzach z Wlenia oraz na kaflach z Ostrowa Tumskiego (Dymek 1995, 69).

Ważnym aspektem przeprowadzanych badań jest określenie technik stosowanych do formowania krawędzi komór otwartych oraz sposobów łączenia komory z licem. Wśród zabytków stwierdzono zastosowanie metody, w której komora obejmuje krawędź lica, a także cztery warianty metody łączenia na styk, z czego kilka obiektów cechuje występowanie listew wzmacniających połączenie (ryc. 1:3).

Zabieg zastosowania listew polegał na zamocowaniu krawędzi komory na licu, przylepieniu listwy zewnętrznej, a na końcu wlepieniu taśmy wewnętrznej. Na podstawie badań stwierdzono, że oprócz funkcji wzmacniającej listwa zewnętrzna odgrywała dodatkową rolę. Polegała ona na wypełnieniu tych partii czworokątnego lica, które nie zostały objęte zasięgiem dolepionych ścianek komory o owalnym kształcie. Taki zabieg dotyczył kafli z komorami wytwarzanymi na kole, z wyjątkiem komór półcylicydrycznych, gdzie krawędzie uformowanej komory mogły dokładnie zachodzić na krawędzie czworokątnego lica. Zewnętrzny wałek gliny miał szczególne znaczenie przy narożnikach, gdzie odcinek pomiędzy ścianką komory a krawędzią lica był największy. W tym miejscu listwa służyła nie tylko do zalepienia wystającej części lica, ale również do wyprofilowania zewnętrznych narożników kafla. Grubość i wysokość zewnętrznej listwy były uzależnione od stosunku średnicy komory do długości boków lica oraz od sposobu jej wykonania. Jednym z nich było zastosowanie dość grubego wałka, którego jedną krawędź rozcierano na ścianki komory, innym z kolei użycie cienkiej warstwy gliny, którą zamazywano styk krawędzi obu członów kafla (Dymek 1995, 70).

Przylepienie listwy wewnętrznej było zabiegiem wykonywanym również na dwa sposoby. Pierwszy polegał na rozcieraniu i wgniataniu palcami wałeczka gliny na ścianki komory i lico, drugi zaś na silnym rozcieraniu palcami wałka gliny przy równoczesnym obrocie koła garncarskiego. To drugie rozwiązanie było zapewne stosowane zaraz po przylepieniu komory do lica, kiedy oba elementy znajdowały się jeszcze na kole garncarskim (Dymek 1995, 70).

Ostatnim zabiegiem formowania kafla było wykonanie otworów na druty. Wśród analizowanego materiału udało się wydzielić kilka egzemplarzy charakteryzujących się brakiem lub obecnością tej cechy. Brak otworów stwierdzono w wypadku pojedynczych kafla z Jawora, Jeleniej Góry oraz niektórych zabytków z Wlenia i Bestwiny (Dymek 1995, 71). Z kolei ich obecność odnotowano na kilku kaflach z Oświęcimia oraz zapewne na kilku pochodzących z ulicy Więziennej we Wrocławiu. W obu wypadkach otwory wykonano palcami (Chmiel 1906, 344; Radwan 1993, 77; Dymek 1999, 44).

Według M. Dąbrowskiej kafle płytowe wypalano najprawdopodobniej w piecach zwrotnych o poziomym ciągu ognia, zapobiegając w ten sposób osadzeniu się sadzy na powierzchni wyrobów (Dąbrowska 1987, 199). W piecach ustawiano kafle zapewne w podobny sposób, jak współcześnie: rzędami po dwa, licami zwrócone do siebie. Rzędy układano na przemian prostopadle i równoległe do otworu wejściowego pieca (Landsfeld 1950, 94; Fryś-Pietraszkowa 1973, 48). Wypełniony kaflami piec rozpalano w ten sposób, aby temperaturę podnosić stopniowo. To właśnie od umiejętności prowadzenia ognia zależała właściwa temperatura wewnątrz pieca i jakość całego wypału. Wypalanie kafla było prawdopodobnie najważniejszym etapem całego cyklu produkcyjnego i zależało przede wszystkim od poziomu umiejętności zawodowych garncarza (Dąbrowska 1987, 200).

Kafle płytowe wypalano zapewne około 48 godzin, przy temperaturze powyżej 800 °C. Takie warunki były wystarczające, aby uzyskać dobrą jakość wypału materiałów (Dąbrowska 1987, 200).

Analiza zabytków z Małopolski i Śląska może opierać się jedynie na obserwacji przełomów kafla. Taka metoda jest jednak niewystarczająca i zbyt daleko idąca, gdyż brak informacji na temat między innymi właściwości surowca, rodzaju pieca, opału czy wysokości temperatury nie pozwala na dokładne określenie warunków i jakości wypału (Buko 1990, 152–154). Przeszkodą w opracowaniu materiału jest również zbyt mała liczba informacji dotyczących przełomów kafla. Dlatego też omówienie zagadnień związanych z wypalaniem gotyckich kafla figuralnych z terenu południowej Polski wydaje się nie mieć w tym wypadku podstaw.

Szkliwienie kafla było już w średniowieczu znanym i często stosowanym przez garncarzy zabiegiem. Czynność ta wiązała się przede wszystkim z podniesieniem walorów estetycznych wyrobu, a tym samym także pieców. Obok funkcji zdobniczej, polewanie miało również cel praktyczny, zapobiegając gromadzeniu się na kaflach kurzu (Michalak-Ścibior 1999, 10).

Badania fizyko-chemiczne kafla z terenu królestwa polskiego dowiodły, że w skład podstawowego szkliwa wchodził tlenek ołowiu, tzw. glejta (Dąbrowska 1987, 202). Składnikami polewy były ponadto tlenek glinu, tlenek wapnia oraz krzemionka, a także niewielkie ilości

tlenku miedzi, tlenku żelaza, tlenku cyny i potażu. Prawdopodobnie w XV wieku na wspomnianym terenie kafle były glazurowane szkliwem ołowiowym (Dąbrowska 1987, 202), które w Czechach znane było już od XIV wieku (Dymek 1995, 73). Powszechne stosowanie tego rodzaju szkliwa jest charakterystyczne dla 2. połowy XV wieku, kiedy to najczęściej używano polew brązowych, żółtych, bezbarwnych, a także różnych odcieni barwy zielonej (intensywny, ciemny, oliwkowy; Dąbrowska 1987, 204; Dymek 1995, 74; Michalak-Ścibior 1999, 10). Szkliwa ołowiowo-cynowe wprowadzono w XVI wieku (Dąbrowska 1987, 204).

Podsumowując krótką analizę dotyczącą szkliwienia wybranych kafli złożonych pochodzących z terenu południowej Polski, należy stwierdzić, że brak badań fizyko-chemicznych lub niepublikowanie ich wyników w literaturze przedmiotu uniemożliwia poznanie jakości i temperatury wypału oraz składu chemicznego polew występujących na opracowywanych zabytkach. Tym samym pełne odtworzenie procesu polewania badanych kafli oraz wyodrębnienie poszczególnych ośrodków produkcyjnych, z uwzględnieniem ich charakterystyki, na obecnym etapie postępowania badawczego jest niemożliwe.

Z powyższych ustaleń wynika, że prawdopodobnie wszystkie szkliwa użyte do glazurowania objętych analizą kafli były ołowiowe. Najczęściej występującą barwą są różne odcienie zieleni, ponadto kilka egzemplarzy ma kolor żółty lub brązowy. Wśród odkrytych kafli sporadycznie pojawiają się zabytki wielobarwne (zawierające m.in. polewy zielone, brązowe, brunatne, jasnoszare, kremowe, żółte, niebieskie), a także w całości glazurowane na pomarańczowo, brunatno i szaro. Zróżnicowanie kolorystyczne występuje zarówno między całymimi zespołami, jak też w ich obrębie.

Materiał ze Śląska charakteryzuje się obecnością przede wszystkim barw zielonych oraz w kilku wypadkach polew brązowych, żółtych i wielobarwnych. Kafle małopolskie mają zdecydowanie większe zróżnicowanie szkliwa pod względem kolorystycznym i cechuje je głównie występowanie barwy zielonej, a sporadycznie żółtej, brązowej, brunatnej, szarej, kremowej i pomarańczowej.

Na koniec warto odnotować dość częste występowanie w analizowanym materiale kafli niepolewanych. Biorąc pod uwagę fakt, że w średniowieczu glazurowanie było zabiegiem dobrze znanym, nie można obecności zabytków nieszkliwionych tłumaczyć brakiem tradycji czy wypracowanych receptur. Były one zapewne produktem działalności rzemieślników (warsztatów) o niższym poziomie umiejętności (Dymek 1995, 75).

Wyodrębnienie wspomnianych cech technicznych i technologicznych w przeprowadzaniu analizy materiału kaflarskiego z pewnością dostarczyłoby istotnych informacji o zorganizowaniu ośrodków kaflarskich, być może pozwoliłoby też na identyfikację pewnych warsztatów i określenie ich lokalizacji oraz identyfikację złóż używanych surowców, a także wskazało na umiejętności twórców, lokalne tradycje i sposoby produkcji lub potwierdziło import materiału lub gotowego produktu. Trzeba jednak zaznaczyć, że bardzo rzadko spotyka się publikacje wyników badań, które zawierałyby informacje dotyczące wszystkich aspektów produkcji kafli, pozwalające tym samym na rekonstrukcję wymienionych wyżej zjawisk.

Oprócz strony techniczno-technologicznej ogromne znaczenie w odtwarzaniu dawnych realiów życia ma ikonografia umieszczona na licach kafli. Płytki licowe kafli oraz powierzchnie całych pieców stanowią przestrzeń, na której pozostawiono ślady istnienia i działalności ludzi w odległych czasach, pozwalające dziś rekonstruować materialne, religijne i mentalne przejawy ówczesnego życia, poznając niekiedy poglądy oraz wrażliwość estetyczną osób zlecających wykonanie pieców. Poniżej zaprezentowane zostaną przykłady dekoracji z okresu średniowiecza i czasów nowożytnych, umożliwiające rekonstrukcję wybranych aspektów życia w dawnych czasach.

W okresie renesansu bardzo popularne były przedstawienia portretowe. Często są to postacie dające się obecnie zidentyfikować. Takie dekoracje umożliwiają poznanie mody i sposobów przedstawiania osób, a także elementów stroju charakterystycznych dla danego obszaru i czasu. Przedstawień tego rodzaju jest wiele. Przykładem może być motyw młodzieńca pod arkadką. Znaczna liczba kafli zdobionych tą dekoracją wskazuje ponadto, że był to motyw bardzo popularny w XVI wieku, z kolei niewielkie różnice w wyglądzie dowodzą, że twórcy korzystali

z jednego wzorca. Kafle zdobione wspomnianym motywem pochodzą między innymi z terenu zamku wawelskiego (ryc. 2:1; Piątkiewicz-Dereniowa 1960a, 317, ryc. 16), z ulicy Krupniczej (Kafle 1936, 19; Piątkiewicz-Dereniowa 1960a, 317, ryc. 17) i Grodzkiej w Krakowie (ryc. 2:2; Narodowe 2014), z zamku w Chudowie (ryc. 2:3; Tarasiński 2010, 127, ryc. 7), z Biecza (ryc. 2:4; Ślawnicy 1994, ryc. 24), Będziemyśla (ryc. 2:5–6; Czopek 1994, 95, 97, ryc. 3–6), Muszyny (ryc. 2:7; Chudzińska 2012, 35–36), Sławkowa (Pierzak 2002, 192, ryc. XII:c), Chrobrza (ryc. 2:8; Marciniak-Kajzer 2003, 300, ryc. 2), Spytkowic (Dąbrowska 1987, 127, ryc. 46–47), Lublina (Dąbrowska 1987, 127, ryc. 90), Bolesławca nad Prosną (ryc. 2:9; Żemigala 1987, 25, tabl. II: g, fot. 96), Malborka (Pospieszna 1994, 284, ryc. 8) oraz Bańskiej Bystrzycy na Słowacji (Holčík 1978, ryc. 85).

Przywołane przykłady charakteryzuje postać młodego mężczyzny ubranego w płaszcz z szerokim wyłożonym kołnierzem, przypominającym szubę, pod którym znajduje się szata ze zdobionym dekoltem. W większości wypadków młodzieniec ma na głowie beret z dwoma spiętymi kłami strusimi piórami, przykrywający długie faliste włosy okalające twarz i spływające na ramiona. Jest to strój typowy dla giermków, dworzan, rycerzy, a nawet bogatego mieszczaństwa z przełomu XV i XVI stulecia; wskazuje na to dodatkowo scena prezentowana na zachodnioeuropejskich kilimach z tego okresu, ukazująca dworzan polujących na jednorożca, którzy ubrani są w niemal identyczne stroje (ryc. 2:10; Verlet–Florisoon–Hoffmeister–Tabard 1965, 68). Analizowane przedstawienie swoją genezę wzięło prawdopodobnie z występujących na terenie Czech w okresie średniowiecza i na przełomie XV i XVI wieku religijnych motywów proroka Daniela i Dawida. Pojawiający się na renesansowych kafłach młodzieńcy wywodzą się z wcześniejszych przedstawień religijnych, które z czasem nabrały charakteru świeckiego. Wzorzec ukazywanej postaci właściwie nie uległ zmianie, poza pewnymi detalami. Wcześniejsze wyobrażenia charakteryzowało występowanie wstęgi z napisem, te późniejsze natomiast cechują arkadki na kolumnach, zamknięte niekiedy od dołu balkonikiem lub parapetem. Wśród kafli ukazujących proroka Daniela przytoczyć można zabytki z Bouzova (Krása 2008, 11, 20, kat. 19), Rožnova (Krása 2008, 11, 19, kat. 20) oraz miejscowości Javorník-Jánský Vrch (Krása 2008, 11, 20, kat. 21; Tymonová 2009, 211, 212, tabl. I:2; 2011, I, 96; III, tabl. 53:4). Na kafłach tych postaci ma strój niemal identyczny, jak na kafłach z motywem młodzieńca. W taki sam sposób unosi też do góry rękę, zginając ją w łokciu. Pierwszy wymieniony zabytek charakteryzuje wstęga z napisem „*Daniel propet*”, identyfikującym wyobrażoną osobę, ostatni zaś owoce winorośli znajdujące się nad głową proroka. Ich obecność, zgodnie z Ewangelią św. Jana (J 15,4–5), może symbolizować Chrystusa i jego wyznawców (Włodarczyk 2007, 171–172). Prorok Dawid przedstawiony został z kolei na kafłach z przełomu XV i XVI stulecia z miejscowości Lounky u Litoměřic (ryc. 2:11–12; Hazlbauer 1998, 62–63, ryc. 28; Brych 2004, kat. 89). Zdobi go postać młodzieńca w opisywanym wyżej stroju, z długimi, falowanymi włosami i nakryciem głowy mogącym być koroną, co wskazywałoby na Dawida-króla. Uniesiona do góry ręka trzyma w tym wypadku wstęgę z napisem: „*Dawid prophet a su mi dei rex*”, co określa Dawida jako króla i jako proroka.

Analogicznym przedstawieniem portretowym jest między innymi wyobrażenie mężczyzny na kafłu z Łohojska na Białorusi (ryc. 3:1; Trycaj 1993, 32). Postać ukazana została w berecie z okrągłym szerokim rondem (nakryciu głowy charakterystycznym dla XVI wieku), w płaszczu z bufiastymi rękawami, z łańcuchem na szyi i ze splecionymi rękawami.

Interesującymi przykładami wizerunków władców są przedstawienia z terenu Wawelu, ukazujące króla Aleksandra (Wawel 2009, 55) oraz Kazimierza Jagiellończyka (Piątkiewicz-Dereniowa 1960a, 305, ryc. 1–2). Oba wzorowane były prawdopodobnie na wizerunkach monarchów z drzeworytu prezentującego genealogię Jagiellonów w *Statucie Łaskiego*. Król Aleksander (ryc. 3:2) zwrócony jest do widza w trzech czwartych, lekko pochylony. Twarz o regularnym owalu i młodzieńczych rysach okalają długie, opadające w puklach na ramiona włosy, nad czołem układające się w loki (fryzura zgodna z modą wczesnorenansowa). Monarcha odziany jest w luźną szubę z futrzanym kołnierzem i szerokimi, mocno sfałdowanymi rękawami, pod którą znajduje się gładka szata spodnia z okrągłym dekoltem. Strój zdobi silnie zgeometryzowany ornament roślinny. Postać wyobrażono w koronie i z pozostałymi insygniami władzy: berłem i jabłkiem. Korona jest z pięciolistnych kwiatonów osadzonych w bogato wysadzonym drogimi

kamieniami diademem, u dołu którego biegnie rząd pereł. Berło, w kształcie toczonej laski zakończonej kwiatonem, trzymane jest w prawej ręce i oparte na prawym ramieniu. Jabłko, opasane wstęgą i opatrzone krzyżem, spoczywa w ręce lewej. Stary król, Kazimierz Jagiellończyk (ryc. 3:3), stanowi lustrzane i pomniejszone odbicie młodego monarchy. Władcę przedstawiono *en trois quarts*, zwróconego w lewo. Insignia trzyma odwrotnie. Odmienność rysów: człowiek starszy, z brodą i wąsami. Korona dwustrefowa, bez diademu. Pozostałe szczegóły identyczne.

Innym przykładem może być kafel ukazujący cesarza Karola. Jest to wizerunek wzorowany na obrazie z 1532 roku autorstwa Christopha Ambergera, przedstawiający półpostać w koszuli z kieżą, w szubie z szerokim kołnierzem, w berecie, na szyi mającą łańcuch z Orderem Złotego Runa (ryc. 3:4; Wawel 2009, 58). Analogiczne przedstawienia znajdują się na kafłach z pieca w Dworze Artusa w Gdańsku (Polen 1986, 392–394), na kafłu z Muzeum Narodowego w Pradze (ryc. 3:5; Brych 2004, 182, kat. 449; Žegklitz–Vitanovský–Zavřel 2009, 453, 458, ryc. 43:a–b), na zabytku z miejscowości Prostějov (Krása 2008, 80, kat. 230) oraz na kafłu z zamku w Zalužanach (Hazlbauer 2005, 209–210, tabl. 3:6). Inna dekoracja umożliwiająca odtworzenie elementów stroju to na przykład przedstawienie landsknechta na kafłu z Wawelu (ryc. 3:6). Ukazuje ono uzbrojonego w karabin lub muszkiet mężczyznę, którego strój wskazuje na żołnierza należącego do zaciężnej formacji piechoty (Kraków 2007, kat. VII:34).

Ostatnim przykładem ornamentu pozwalającego na rekonstrukcję elementów stroju jest wizerunek błazna, pojawiający się na wielu średniowiecznych i nowożytnych kafłach. Postać ta ukazywana jest zazwyczaj w charakterystycznym nakryciu głowy z dzwoneczkami, tzw. kołpaku lub kapturze z oślimi uszami, czyli kukli. Istotną cechą jest brak u błaznów zarostu, co było charakterystyczne dla tych postaci. Jako przykłady kafli z błaznem wymienić można zabytki z Koła (ryc. 4:1; Muzeum 2013), Krakowa,<sup>4</sup> Piotrkowa Trybunalskiego (Strzyżewski 1993, 148, fot. 37), Jankowa Dolnego (ryc. 4:2; Janiak 2003, 90, ryc. 165), Gniezna (ryc. 4:3; Janiak 2003, 92, ryc. 176), Bańskiej Bystrzycy na Słowacji (Holčík 1978, ryc. 70), Brna (Jordánková–Loskotová–Merta 2004, 583; Krása 2008, 57, 61, kat. 162), Kokořina (Brych 2004, kat. 263), Karlštejna (Nekuda–Reichertová 1968, 345, tabl. XLI:7), wsi Pole koło Blatnej (obecnie w muzeum w Blatnej; Fröhlich–Pavlik 2010, 909–911, ryc. 1–3), Esztergomu na Węgrzech (ryc. 4:4; Voit–Holl 1963, 66, ryc. 22) oraz Kamieńca Podolskiego na Ukrainie (ryc. 4:5; Jlażyk 1993, 13, ryc. 9).

Wymienione przedstawienia portretowe oprócz możliwości poznania elementów stroju pozwalają również na uchwycenie detali architektonicznych, gdyż omawiane postacie często występują pod rozmaicie ukształtowanymi arkadami, wspartymi na różnego typu kolumnach, a niekiedy też przy zdobionych parapetach. Wyobrażenia panujących dostarczają także informacji, jak mogły wyglądać insignia władzy.

Duża część motywów zdobniczych ukazuje postacie grające na instrumentach muzycznych, co pozwala obecnie traktować je jako źródło uzupełniające przy poznawaniu wyglądu, budowy, sposobu grania i popularności różnych instrumentów w danym czasie na określonym terenie. Oprócz wspomnianych wyżej kafli z błaznem grającym na dudach, do opisywanych przedstawień zaliczyć można kafle z podobnym motywem pochodzące z Bodzentyna (ryc. 4:6; Archeologia 2013), Bolesławca nad Prosną (ryc. 4:7; Żemigala 1987, 26, tabl. II:4, fot. 98), Chrobrza (ryc. 4:8; Marciniak–Kajzer 2003, 300, ryc. 1), wyobrażenie dudziarza na czeskich kafłach z Kutnej Hory (ryc. 5:1; Brych 2004, kat. 494), Pragi (ryc. 5:2; Brych 2004, kat. 236), Kostelca nad Černými lesy (ryc. 5:3; Durdík–Hazlbauer 1993, 301–302, ryc. 9:3), Lukova (Krása 2008, 59, 69, kat. 210), a ponadto z nieznannej miejscowości w Rumunii (ryc. 5:4; Gruia 2012, 69–70, kat. 17:c) oraz kafel z dudziarzem przygrywającym kobiecie do tańca z Vaslui (ryc. 5:5; Bata-riuc 1999, 123, 253, ryc. 56:4). Spotykane są również kafle z postaciami używającymi innych instrumentów, np. chłopiec grający na bębenku na kafłu z Kostelca nad Černými lesy (ryc. 5:6; Durdík–Hazlbauer 1993, 301–302, ryc. 9:2), mężczyzna grający na lutni na kafłu z Kowna na Litwie (ryc. 5:7; Žalnierius–Balčiūnas 2007, 246, 249, ryc. 6:4) oraz na kafłu z Třebíč (Krása 2008, 59, 69, kat. 207; Loskotová 2009, 200, tabl. 9:2), mężczyzna grający oblubienicy na lutni na kafłu wrocławskim (ryc. 5:8; Hintze 1907, 15; Strauss 1928, 72, tabl. IX; Gündel 1934,

<sup>4</sup> Materiał niepublikowany, pozyskany podczas prac archeologicznych prowadzonych w 2006 roku przez mgr Monikę Lyczak, na zlecenie Autorskiej Pracowni Architektury Roberta Kuzianika. Za udostępnienie materiału bardzo dziękuję pani mgr Lyczak.

293, ryc. 3), mężczyzna przygrywający na lutni kobiecie do tańca na kaflu z Voteleża (ryc. 5:9; Hazlbauer 1986, 493, 495, ryc. 2:1; Loskotová 2011, 86–87, ryc. 55:5), Pardubic (Hazlbauer 1986, 493, 495, ryc. 2:2–4), Pragi (Brych 2004, kat. 241), Rožnova (ryc. 5:10; Krása 2008, 59, 69, kat. 205; Loskotová 2009, 199–200, tabl. 9:1; 2011, 86–87, ryc. 55:4). W analizowanym materiale znajduje się również kafel z postacią grającego na skrzypcach mężczyzny pochodzący z Telč (Krása 2008, 59, 69, kat. 208; Loskotová 2009, 200, tabl. 9:3), kafel z prorokiem Jonaszem grającym na trąbce pochodzący z Moravskich Budějovic (Loskotová 2009, 200, tabl. 9:5), a także wyobrażenie trębacza na kaflu z Brna (ryc. 6:1; Loskotová 2009, 200–201, tabl. 9:7; 2011, 281, tabl. 45, kat. 83) oraz na kaflu z Bodzentyna (Kuczyński 1968, 11, 20). Dość często spotykany jest również motyw sokolnika dmącego w róg, który widnieje na kaflu z Wrocławia (Gündel 1934, tabl. XXIII:3), Brna (Loskotová 2009, 200–201, tabl. 9:6), Cvilína (ryc. 6:2; Krása 2008, 56, 66, kat. 190–191; Nekuda–Reichertová 1968, 404, tabl. XCIX:3), Kloboucka (?) (ryc. 6:3; Krása 2008, 56, 66, kat. 192; Pavlík 2007, 86–87, ryc. 11), ponadto konnego giermka dmącego w róg, m.in. na kaflu z Kobiernic (ryc. 6:4; Tomkiewicz–Lindquist 1884, tabl. IV:5; Kopera 1907, 246) i Oświęcimia (ryc. 6:5; Chmiel 1906, 347–348, ryc. 6; Moskal 2012, 84–85, kat. 5), a także rycerza grającego na rogu, który zdobi kafel z Bolesławca nad Prosną (ryc. 6:6; Żemigala 1987, 21, tabl. II, ryc. 1). Na kaflach prezentowano również postacie grające na szałamajach, np. na zabytku z Jankowa Dolnego (Malinowski 2000, 133, 135, ryc. 6; Janiak 2003, 90, ryc. 164) oraz Gniezna (Kafle gotyckie 1993, 133), a także wiele przedstawień muzykujących zwierząt, np. zwierzęta grające na bębenku, dudach i piszczałce na kaflu z Bodzentyna (ryc. 7:1; Kuczyński 1968, 13, ryc. 27) czy niedźwiedź z dudami na kaflu z Gniezna (ryc. 7:2; Kafle gotyckie 1993, 135; Malinowski 2000, 165, 137, ryc. 10; Janiak 2003, 97, ryc. 194).

Ikonaografia może być również pomocna przy rekonstrukcji różnych wydarzeń mających miejsce w przeszłości oraz panujących ówczesnie obyczajów. Wśród odnajdywanych zabytków spotyka się między innymi kafle dekorowane motywem zaślubin, który widnieje na przykład na kaflu pochodzącym z Wawelu (Renner 1994, 24, ryc. 9), Jankowa Dolnego (ryc. 8:1; Renner 1994, 24, ryc. 7), Czerska (ryc. 8:2; Karczewski 1929, 117), Pragi (Richterová 1982, ryc. 59:2; Renner 1994, 25–26, ryc. 15–16), Novego Herštejna (ryc. 8:3; Procházka 1998, 218, ryc. 21:4), Cvilína (Tymonová 2009, 216–217, tabl. 3:3), Opawy (Tymonová 2009, 216–217, tabl. 3:2), Polnej (Krása 2008, 58, 67, kat. 199), Dolan (Krása 2008, 58, 68, kat. 200), Brna (ryc. 8:4–5; Loskotová 2011, 85, 284, tabl. 48:1–2, kat. 88–89), Hradecka (ryc. 8:6; Hrušová 2013, 70, 149, kat. 103–104), z litewskiego Kowna (ryc. 8:7; Žalnierius–Balčiūnas 2007, 248, ryc. 5:6) oraz rumuńskiej Bai (Batariuc 1999, 124, ryc. 56:5).

Motywy pojawiającym się bardzo często w zebranych materiale jest rycerz konny w zbroi turniejowej. Charakteryzuje się on wyobrażeniem uzbrojonego rycerza trzymającego kopię skierowaną do ataku. Każde z tych przedstawień różni się zdecydowanie stylistyką, modelunkiem postaci oraz wieloma szczegółami. Każde ukazuje jeden z najbardziej popularnych w średniowiecznej Europie motywów konnego rycerza, a wyobrażenie z Oświęcimia utożsamiane jest ponadto z Pogonią Litewską, tj. herbem króla Kazimierza Jagiellończyka (Piekosiński 1906, CCXCVI). Obok innych wizerunków postaci zbrojnych opisywane dekoracje są pomocne przy rekonstrukcji elementów uzbrojenia. Takie przedstawienia widnieją na kaflach odnalezionych między innymi w Oświęcimiu (ryc. 9:1; Chmiel 1906, ryc. 3; Moskal 2012, 80–81), Pińczowie (Kuczyński 1968a), Bestwinie (ryc. 6:9; Buško 1996, 52–53, ryc. 1:d), Bodzentynie (Kuczyński 1968, 11, 20) oraz na Wawelu,<sup>5</sup> w Opawie (ryc. 9:2; Krása 2008, 57, 61, kat. 164; Loskotová 2011, 75, ryc. 47:1), Škvorc (Pavlík–Špaček 2013, 549, ryc. 6:2), Opoćnie (ryc. 9:3; Pavlík–Špaček 2013, 549, ryc. 6:3), Brnie (ryc. 9:4; Krása 2008, 57, 61–62, kat. 165–168; Loskotová 2011, 73–74, ryc. 46:1–2), Bouzovie (Krása 2008, 57, 62, kat. 169), Kláštorisku (Gruia 2009, 208, 220, ryc. 19), Budzie (Loskotová 2011, 73, ryc. 45:3), Doubravniku (ryc. 9:5; Loskotová 2011, 74, ryc. 46:3), Bratysławie (Gruia 2009, 211, 215, ryc. 3:2), a także w Transylwanii (Gruia 2009, 205, 212, 217, ryc. 9) oraz w Suczawie (Gruia 2009, 208–209, 221, ryc. 23).

5 Materiał niepublikowany – karty naukowe Działu Ceramiki Zamku Królewskiego na Wawelu opisane przez M. Piątkiewicz-Dereniową w 1960 roku (nr 63, nr inwentarza 3720).

Kafle to również doskonałe źródło poznania różnorodnych zachowań w życiu codziennym w dawnych czasach. Znakomitym przykładem jest tu czeski kafel z wyobrażeniem bójki dwóch mężczyzn przy stole do gry, które pozwala odtworzyć strój postaci, broń, wygląd stołu oraz kufła do picia (ryc. 10:1; Smoláková 2011, ryc. 5). Podobne przedstawienie widnieje na kafelu z Brna (ryc. 10:2–3; Krása 2008, 59, 70, kat. 211, 214; Loskotová 2011, 81–82, 282–283, tabl. 46:2, 47:1, ryc. 53:1, 3), Moravskich Budějovic (Krása 2008, 589, 70, kat. 212), Polnej (Krása 2008, 59, 70, kat. 213; Pavlík 2008, ryc. 6:4), Hradecka (Hrůšová 2013, 69, 148, kat. 101–102), Sušic (ryc. 10:4; Hazlbauer 1998, 193, ryc. 114:1) oraz Lichnic (ryc. 10:5; Hazlbauer 1998, 193, ryc. 114:2; 2005, 206, 208, tabl. 2:2). Do ciekawych przykładów prezentujących obrazy z życia codziennego zaliczyć można scenę pojedynku pieszego widniejącą na kafelu pochodzącym z Jawora (Gündel 1934, 290, tabl. XXIII:1; Smoleńska 1975, 278–279, ryc. 17), a także z Bouzova (Krása 2008, 59, 71, kat. 216) i Brna (ryc. 11:1; Krása 2008, 59, 71, kat. 217; Loskotová 2011, 77, 280, tabl. 44:1, ryc. 51:1), ponadto pojedynkę dwóch mężczyzn przedstawiony na kafelu ze Škvorca (ryc. 11:2; Pavlík–Špaček 2013, 550–551, ryc. 7:1), jak również scenę wyobrażającą króla w łaźni na kafelu z terenu Czech (Brych 2004, kat. 235), garncarza toczącego naczynie gliniane na kafelu z Pragi (Brych 2004, kat. 283) oraz żonę bijącą męża na kafelu z Bańskiej Bystrzycy na Słowacji (Holčík 1978, ryc. 80). Opisanie przedstawienia pozwalają poznać różne zachowania, a także przedmioty, jakich używano przy wykonywaniu wspomnianych czynności w ówczesnych czasach.

Obok postaci historycznych na kaflach umieszczano również pewne wydarzenia rozgrywające się w przeszłości. Takie dekoracje, oprócz możliwości identyfikacji elementów stroju czy uzbrojenia, umożliwiają też rozpoznanie w pewnym stopniu stosunku właściciela pieca do przedstawianych wydarzeń, a tym samym niekiedy jego poglądów politycznych. Do wzmiankowanych wyobrażeń zaliczyć można między innymi wizerunek z kafła pochodzącego z miejscowości Baia w Rumunii (Batariuc 1999, 131, 260, ryc. 63:6), na którym ukazano króla węgierskiego Władysława I pokonującego w walce postać utożsamianą z Komanem<sup>6</sup> (ryc. 12).

O swego rodzaju poglądach politycznych czy sympatykowaniu z jakimś ośrodkiem lub kręgiem władzy świadczą kafle z przedstawieniami heraldycznymi. Obok ogromnej liczby kafli z herbami rodowymi, ziemskimi, miejskimi czy państwowymi, odnajdywane są często kafle z herbami władców lub rodzin królewskich, np. z herbem Zygmunta I Starego z terenu Wawelu (Wawel 2009, 57, kat. 23), z Krakowa (Moskal 2012, 152–153), z Zamku Dolnego w Wilnie (Europa 2013, kat. 1:9), z Kowna (Žalnierius–Balčiūnas 2007, 246, ryc. 3:4–5) oraz z Bowska (Ose 1996, 56–57, ryc. 49:2). Niekiedy kafle heraldyczne umożliwiają identyfikację osoby właściciela lub fundatora pieca, a także pozwalają określić, jak szerokie były wpływy pewnych rodzin możnowładczych i królewskich.

Wreszcie ornamentyka kafli to skarbnica informacji o religijnej i duchowej stronie życia dawnych społeczeństw. Dostarcza ona ogromnej wiedzy o sposobie postrzegania pewnych zjawisk i postaci związanych z Pismem św. i *Żywotem Świętych*. Dokładna analiza przedstawień świętych pomaga określić istnienie i rozległość ich kultu na danym terenie oraz sposób przedstawiania konkretnej osoby.

Nie sposób tu opisać wszystkie motywy religijne pojawiające się na kaflach. Są wśród nich postacie związane ze Starym i Nowym Testamentem, z życiem i działalnością świętych, przedstawienia symboliczne.

Na koniec można wspomnieć o ogromnej liczbie dekoracji roślinnych i geometrycznych, które dobrze przeanalizowane pozwalają odtworzyć panującą modę oraz kierunki i tempo oddziaływań pomiędzy ośrodkami produkcji.

Z pewnością wartościowa byłaby możliwość analizy motywów charakterystycznych dla danego okresu, obszaru, stanu społecznego i konkretnego typu domostw. Przeprowadzenie tego rodzaju badań pokazałoby, czy pewne motywy były typowe dla danego terenu, czasu lub grupy społecznej. Obecnie ustalenia takie pojawiają się incydentalnie, a analizy przeprowadzane są wyrywkowo jedynie dla niektórych stanowisk lub obszarów.

<sup>6</sup> Scena ta odnosi się zapewne do wydarzenia z 1089 roku, kiedy to Polowcy (lud turecki – wg źródeł orientalnych okreśłany jako Kipcacy [zachodni], wg latopisów ruskich jako Kumanie albo Polowcy, w kronikach bizantyńskich nazywani Kumanami lub Komanami, natomiast w źródłach węgierskich występują pod nazwą Kunowie; Гуркин 2000, 6) zostali rozbitci na terenie Mołdawii przez króla Władysława I.

Podsumowując, trzeba podkreślić, iż podane przykłady służą jedynie zasygnalizowaniu tak rozległego zagadnienia, jakim jest ikonografia kaflarska i jej rola w rekonstrukcji życia dawnych społeczeństw. Należy założyć, że właściciel czy fundator pieca znał i rozumiał znaczenie konkretnych motywów zdobniczych, umieszczając je na kaflach świadomie i intencjonalnie – tylko wtedy są one źródłem wiedzy o niewielkiej części jego życia. Warto również brać pod uwagę okoliczność, że część pieców wykonana została przy użyciu kafla dekorowanych motywami przypadkowymi, ze względu na dostępność matryc. Aby przedstawienia umieszczane na kaflach stanowiły możliwie pewne źródło poznania dawnych czasów, należy wyniki analiz porównywać z innymi źródłami historycznymi i ikonograficznymi, a także pamiętać, że obraz widoczny na kaflu może zawierać elementy stroju czy uzbrojenia datowane dużo wcześniej niż sam zabytek.

Kończąc rozważania na temat znaczenia kafla w rekonstrukcji materialnych i niematerialnych aspektów życia codziennego dawnych społeczeństw, należy podkreślić ogromną wagę samych zabytków oraz konieczność poddania ich badaniom interdyscyplinarnym. W celu pozyskania wiedzy o przeszłości trzeba przeprowadzić badania fizyczne i chemiczne samego kafla oraz analizę ikonograficzną widniejącego na nim wyobrażenia, zapoznać się z dokumentami historycznymi i kontekstem stratygraficznym, a także odnaleźć jak najwięcej przykładów analogicznych.



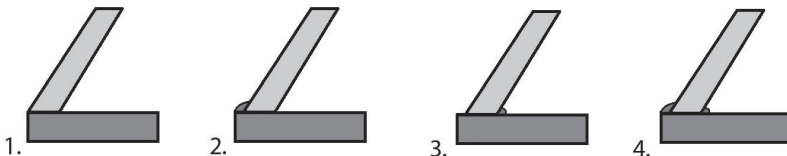
Ryc. 1. 1 – Przekrój podłużny i poprzeczny komory półcylindrycznej z otworem w tylnej ścianie kafla płytowych z figurką z Ostrowa Tumskiego, Wrocław (za Lisowa–Lasota 1989, ryc. 5:e).

Abb. 1. 1 – Längs- und Querschnitt des halbzylindrischen Tubus mit Öffnung in der hinteren Wand einer Blattkachel mit Figur von der Dominsel, Breslau (nach Lisowa–Lasota 1989, Abb. 5:e).



Ryc. 1. 2 – Kafel płytowy z figurką z Ostrowa Tumskiego, Wrocław, przykład św. Andrzeja (za Fekecz–Tomaszewska 2010, fot. 3).

Abb. 1. 2 – Blattkachel mit Figur von der Dominsel, Breslau, Beispiel des Hl. Andreas (nach Fekecz–Tomaszewska 2010, Foto 3).



Ryc. 1. 3 – Sposoby łączenia komór z licami kafla płytowych omawianych w artykule: 1 – komora doklejona do lica prostym początkiem (na styk), 2 – połączenie na styk z zastosowaniem glinianego wałka (listwy) po zewnętrznej stronie komory, 3 – połączenie na styk z zastosowaniem glinianego wałka po wewnętrznej stronie komory, 4 – połączenie na styk z zastosowaniem dwóch wałków, po zewnętrznej i wewnętrznej stronie komory (oprac. własne).

Abb. 1. 3 – Verbindungsarten zwischen Tubus und Vorsatzblatt der im Beitrag behandelten Blattkacheln: 1 – Tubus mit einfachem Anfang (auf Stoß) an die Vorderseite geklebt, 2 – Stoßverbindung unter Verwendung eines Lehmwulstes (einer Leiste) auf der Tubusaußenseite, 3 – Stoßverbindung unter Verwendung eines Lehmwulstes auf der Tubusinnenseite, 4 – Stoßverbindung unter Verwendung zweier Wulste, von der Außen- und Innenseite des Tubus (Bearbeitung von der Verfasserin).





Ryc. 2. 1 – Kafel z młodzieńcem pod arkadką z zamku wawelskiego, Kraków (za Piątkiewicz-Dereniowa 1960a, ryc. 16).  
Abb. 2. 1 – Kachel mit Jüngling unter einer Arkade vom Wawelschloss, Krakau (nach Piątkiewicz-Dereniowa 1960b, Abb. 16).



Ryc. 2. 2 – Fragment kafa z młodzieńcem pod arkadką z ulicy Grodzkiej w Krakowie (za Narodowe 2014).

Abb. 2. 2 – Fragment einer Kachel mit Jüngling unter einer Arkade aus der Grodzka-Straße in Krakau (nach Narodowe 2014).



Ryc. 2. 3 – Kafel z młodzieńcem pod arkadką, zamek w Chudowie (za Tarasiński 2010, ryc. 7).

Abb. 2. 3 – Kachel mit Jüngling unter einer Arkade, Schloss in Chudów (nach Tarasiński 2010, Abb. 7).



Ryc. 2. 4 – Kafel z młodzieńcem pod arkadką, Biecz (za Ślawscy 1994, ryc. 24).  
Abb. 2. 4 – Kachel mit Jüngling unter einer Arkade, Biecz (nach Ślawscy 1994, Abb. 24).



Ryc. 2. 5 – Kafel z młodzieńcem pod arkadką, Będziemyśl (za Czopek 1994, ryc. 3).

Abb. 2. 5 – Kachel mit Jüngling unter einer Arkade, Będziemyśl (nach Czopek 1994, Abb. 3).



Ryc. 2. 6 – Kafel z młodzieńcem pod arkadką, Będziemyśl (za Czopek 1994, ryc. 4).

Abb. 2. 6 – Kachel mit Jüngling unter einer Arkade (nach Czopek 1994, Abb. 4).



Ryc. 2. 7 – Kafel z młodzieńcem pod arkadką, zamek w Muszynie (za Chudzińska 2012, 35).  
Abb. 2. 7 – Kachel mit Jüngling unter einer Arkade, Schloss in Muszyna (nach Chudzińska 2012, 35).



Ryc. 2. 8 – Kafel z młodzieńcem pod arkadką, Chroberz (za Marciniak-Kajzer 2003, ryc. 2).

Abb. 2. 8 – Kachel mit Jüngling unter einer Arkade, Chroberz (nach Marciniak-Kajzer 2003, Abb. 2).



Ryc. 2. 9 – Kafel z młodzieńcem pod arkadką, zamek w Bolesławcu nad Prosną (za Żemigala 1987, fot. 96).  
Abb. 2. 9 – Kachel mit Jüngling unter einer Arkade, Schloss in Boleslawiec an der Proсна (nach Żemigala 1987, Foto 96).



Ryc. 2. 10 – Scena polowania z kilimu datowanego na przełom XV i XVI wieku (za Verlet–Florissoone–Hoffmeister–Tabard 1965, 68).

Abb. 2. 10 – Jagdszene auf einem an die Jahrhundertwende vom 15. zum 16. Jhd. datieren Kelim (nach Verlet–Florissoone–Hoffmeister–Tabard 1965, 68).



Ryc. 2. 11 – Kafel z prorokiem Dawidem, Lounky u Litoměřic (za Hazlbauer 1998, ryc. 28).

Abb. 2. 11 – Kachel mit dem Propheten David, Lounky bei Litoměřice (nach Hazlbauer 1998, Abb. 28).



Ryc. 2. 12 – Kafel z prorokiem Dawidem, Lounky u Litoměřic (za Brych 2004, kat. 89).

Abb. 2. 12 – Kachel mit dem Propheten David, Lounky bei Litoměřice (nach Brych 2004, Kat. 89).



Ryc. 3. 1 – Kafel portretowy, Lohojsko (za Trycaý 1993, 32).

Abb. 3. 1 – Porträtkachel, Lohojsko (nach Trycaý 1993, 32).



Ryc. 3. 2 – Kafel z wizerunkiem króla Aleksandra Jagiellończyka, Wawel, Kraków (za Wawel 2009, kat. 18).

Abb. 3. 2 – Kachel mit König Alexander dem Jagiellonen, Wawel, Krakau (nach Wawel 2009, Kat. 18).



Ryc. 3. 3 – Kafel z wizerunkiem króla Kazimierza Jagiellończyka, Wawel, Kraków (za Piątkiewicz–Dereniowa 1960a, ryc. 1).

Abb. 3. 3 – Kachel mit König Kasimir dem Jagiellonen, Wawel, Krakau (nach Piątkiewicz–Dereniowa 1960b, Abb. 1).



Ryc. 3. 4 – Kafel z wizerunkiem cesarza Karola V, Wawel, Kraków (za Wawel 2009, kat. 25).

Abb. 3. 4 – Kachel mit Kaiser Karl V., Wawel, Krakau (nach Wawel 2009, Kat. 25).



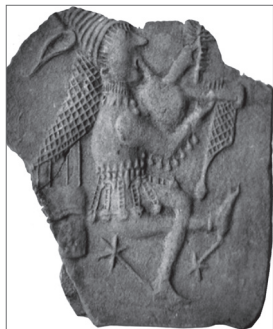
Ryc. 3. 5 – Kafel z wizerunkiem cesarza Karola V, Muzeum Narodowe w Pradze (za Žegklitz–Vítanovský–Zavřel 2009, ryc. 43:b).

Abb. 3. 5 – Kachel mit Kaiser Karl V., Nationalmuseum Prag (nach Žegklitz–Vítanovský–Zavřel 2009, Abb. 43:b).



Ryc. 3. 6 – Kafel z wizerunkiem landsknechta, Wawel, Kraków (za Kraków 2007, kat. VII 34).

Abb. 3. 6 – Kachel mit einem Landsknecht, Wawel, Krakau (nach Kraków 2007, Kat. VII 34).



Ryc. 4. 1 – Kafel z blaznem grającym na dudach, Kolo (za Muzeum 2013).  
Abb. 4. 1 – Kachel mit Dudelsack spielendem Narren, Kolo (nach Muzeum 2013).



Ryc. 4. 2 – Kafel z blaznem grającym na dudach, Jankowo Dolne (za Janiak 2003, ryc. 165).  
Abb. 4. 2 – Kachel mit Dudelsack spielendem Narren, Jankowo Dolne (nach Janiak 2003, Abb. 165).



Ryc. 4. 3 – Kafel z blaznem, Gniezno (za Janiak 2003, ryc. 176).  
Abb. 4. 3 – Kachel mit einem Narren, Gniezno (nach Janiak 2003, Abb. 176).



Ryc. 4. 4 – Kafel z blaznem, Esztergom (za Voit–Höll 1963, ryc. 22).  
Abb. 4. 4 – Kachel mit einem Narren, Esztergom (nach Voit–Höll 1963, Abb. 22).



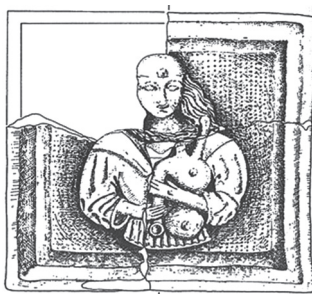
Ryc. 4. 5 – Kafel z blaznem grającym na dudach, Kamieniec Podolski (za JIauyк 1993, ryc. 9).  
Abb. 4. 5 – Kachel mit Dudelsack spielendem Narren, Kamjanez-Podilskyj (nach JIauyк 1993, Abb. 9).



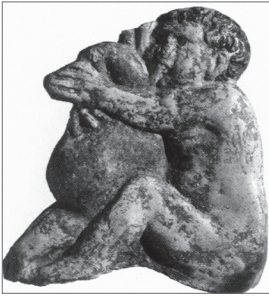
Ryc. 4. 6 – Kafel z blaznem (?) grającym na dudach, Bodzentyn (za Archeologia 2013).  
Abb. 4. 6 – Kachel mit Dudelsack spielendem Narren (?), Bodzentyn (nach Archeologia 2013).



Ryc. 4. 7 – Kafel z blaznem (?) grającym na dudach, Bolesławiec nad Prosną (za Żemigala 1987, fot. 98).  
Abb. 4. 7 – Kachel mit Dudelsack spielendem Narren (?), Boleslawiec an der Proсна (nach Żemigala 1987, Fot. 98).



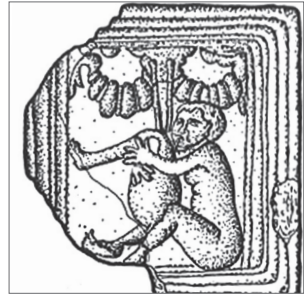
Ryc. 4. 8 – Kafel z blaznem (?) grającym na dudach, Chroberz (za Marciniak-Kajzer 2003, ryc. 1).  
Abb. 4. 8 – Kachel mit Dudelsack spielendem Narren (?), Chroberz (nach Marciniak-Kajzer 2003, Abb. 1).



Ryc. 5. 1 – Kafel z dudziarzem, Kutná Hora (za Brych 2004, kat. 494).  
Abb. 5. 1 – Kachel mit Dudelsackspieler, Kutná Hora (nach Brych 2004, Kat. 494).



Ryc. 5. 2 – Kafel z dudziarzem, Praga (za Brych 2004, kat. 236).  
Abb. 5. 2 – Kachel mit Dudelsackspieler, Prag (nach Brych 2004, Kat. 236).



Ryc. 5. 3 – Kafel z dudziarzem, Kostelec nad Černými lesy (za Durdík–Häzlbauer 1993, ryc. 9:3).  
Abb. 5. 3 – Kachel mit Dudelsackspieler, Kostelec nad Černými lesy (Durdík–Häzlbauer 1993, Abb. 9:3).



Ryc. 5. 4 – Kafel z dudziarzem, nieokreślona miejscowość w Rumunii (za Gruia 2012, kat. 17:c).  
Abb. 5. 4 – Kachel mit Dudelsackspieler, unbestimmter Ort in Rumänien (nach Gruia 2012, Kat. 17:c).



Ryc. 5. 5 – Kafel z dudziarzem przygrywającym kobiecie do tańca, Vaslui (za Bataricu 1999, ryc. 56:4).  
Abb. 5. 5 – Kachel mit einer Frau zum Tanz aufspielendem Dudelsackspieler, Vaslui (nach Bataricu 1999, Abb. 56:4).



Ryc. 5. 6 – Kafel z chłopcem grającym na bębenku, Kostelec nad Černými lesy (za Durdík–Häzlbauer 1993, ryc. 9:2).  
Abb. 5. 6 – Kachel mit Trommel spielendem Knaben, Kostelec nad Černými lesy (nach Durdík–Häzlbauer 1993, Abb. 9:2).



Ryc. 5. 7 – Kafel z mężczyzną grającym na lutni, Kowno (za Žalnierius–Balčiūnas 2007, ryc. 6:4).  
Abb. 5. 7 – Kachel mit einem Lautenspieler, Kowno (nach Žalnierius–Balčiūnas 2007, Abb. 6:4).



Ryc. 5. 8 – Kafel z mężczyzną grającym oblubienicy na lutni, Wrocław (za Gündel 1934, ryc. 3).  
Abb. 5. 8 – Kachel mit der Braut aufspielendem Lautenspieler, Breslau (nach Gündel 1934, Abb. 3).



Ryc. 5. 9 – Kafel z mężczyzną przygrywającym na lutni kobiecie do tańca, Votelěz (za Loskotová 2011, ryc. 55:5).  
Abb. 5. 9 – Kachel mit einer Frau zum Tanz aufspielendem Lautenspieler, Votelěz (nach Loskotová 2011, Abb. 55:5).



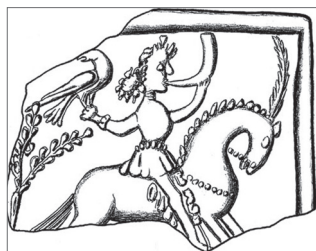
Ryc. 5. 10 – Kafel z mężczyzną przygrywającym na lutni kobiecie do tańca, Rožnov (za Loskotová 2011, ryc. 55:4).  
Abb. 5. 10 – Kachel mit einer Frau zum Tanz aufspielendem Lautenspieler, Rožnov (nach Loskotová 2011, Abb. 55:4).



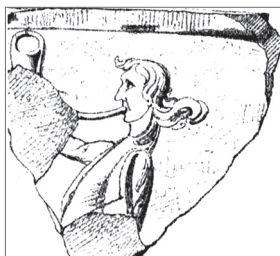
Ryc. 6. 1 – Kafel z trębaczem, Brno (za Loskotová 2011, tabl. 45, kat. 83).  
Abb. 6. 1 – Kachel mit Trompetenspieler, Brunn (nach Loskotová 2011, Taf. 45, Kat. 83).



Ryc. 6. 2 – Kafel z sokolnikiem dmącym w róg, Cvilín (za Nekuda–Reichertová 1968, tabl. XCIX:3).  
Abb. 6. 2 – Kachel mit hornblasendem Falkner, Cvilín (nach Nekuda–Reichertová 1968, Taf. XCIX:3).



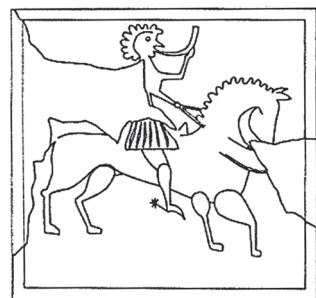
Ryc. 6. 3 – Kafel z sokolnikiem dmącym w róg, Kloboucko (?) (za Pavlík 2007, ryc. 11).  
Abb. 6. 3 – Kachel mit hornblasendem Falkner, Kloboucko (?) (nach Pavlík 2007, Abb. 11).



Ryc. 6. 4 – Kafel z giermkim dmącym w róg, Kobiernice (za Tomkiewicz–Lindquist 1884, tabl. IV:5).  
Abb. 6. 4 – Kachel mit hornblasendem Schildknappen, Kobiernice (nach Tomkiewicz–Lindquist 1884, Taf. IV:5).



Ryc. 6. 5 – Kafel z giermkim dmącym w róg, Oświęcim (za Moskal 2012, kat. 5).  
Abb. 6. 5 – Kachel mit hornblasendem Schildknappen, Auschwitz (nach Moskal 2012, Kat. 5).



Ryc. 6. 6 – Kafel z rycerzem dmącym w róg, Bolesławiec nad Prosną (za Żemigala 1987, tab. II, ryc. 1).  
Abb. 6. 6 – Kachel mit hornblasendem Ritter, Boleslawiec an der Proсна (nach Żemigala 1987, Taf. II, Abb. 1).



Ryc. 7. 1 – Kafel ze zwierzętami grającymi na bębnie, dudach i piszczałce, Bodzentyn (za Kuczyński 1968, ryc. 27).  
Abb. 7. 1 – Kachel mit Trommel, Dudelsack und Flöten spielenden Tieren, Bodzentyn (nach Kuczyński 1968a, Abb. 27).



Ryc. 7. 2 – Kafel z niedźwiedziem grającym na dudach, Gniezno (za Janiak 2003, ryc. 194).  
Abb. 7. 2 – Kachel mit Dudelsack spielendem Bären, Gnesen (nach Janiak 2003, Abb. 194).



Ryc. 8.1 – Kafel z motywem zaślubin, Jankowo Dolne (za Janiak 2003, ryc. 143).  
Abb. 8.1 – Kachel mit Hochzeitsmotiv, Jankowo Dolne (nach Janiak 2003, Abb. 143).



Ryc. 8.2 – Kafel z motywem zaślubin, Czerek (za Karczewski 1929, 117).  
Abb. 8.2 – Kachel mit Hochzeitsmotiv, Czerek (nach Karczewski 1929, 117).



Ryc. 8.3 – Kafel z motywem zaślubin, Nowy Herštejn (za Procházka 1998, ryc. 21:4).  
Abb. 8.3 – Kachel mit Hochzeitsmotiv, Nowy Herštejn (nach Procházka 1998, Abb. 21:4).



Ryc. 8.4 – Kafel z motywem zaślubin, Brno (za Loskotová 2011, tabl. 48:1, kat. 88).  
Abb. 8.4 – Kachel mit Hochzeitsmotiv, Brunn (nach Loskotová 2011, Taf. 48:1, Kat. 88).



Ryc. 8.5 – Kafel z motywem zaślubin, Brno (za Loskotová 2011, tabl. 48:2, kat. 89).  
Abb. 8.5 – Kachel mit Hochzeitsmotiv, Brunn (nach Loskotová 2011, Taf. 48:2, Kat. 89).



Ryc. 8.6 – Kafel z motywem zaślubin, Hradecko (za Hrušová 2013, kat. 103).  
Abb. 8.6 – Kachel mit Hochzeitsmotiv, Hradecko (nach Hrušová 2013, Kat. 103).



Ryc. 8.7 – Kafel z motywem zaślubin, Kowno (za Žalnierius–Balčiūnas 2007, ryc. 5:6).  
Abb. 8.7 – Kachel mit Hochzeitsmotiv, Kowno (nach Žalnierius–Balčiūnas 2007, Abb. 5:6).



Ryc. 9.1 – Kafel z rycerzem konnym w zbroi, Oświęcim (za Moskal 2012, 80).  
Abb. 9.1 – Kachel mit Ritter in Rüstung und zu Pferde, Auschwitz (nach Moskal 2012, 80).



Ryc. 9.2 – Kafel z rycerzem konnym w zbroi, Opawa (za Loskotová 2011, ryc. 47:1).  
Abb. 9.2 – Kachel mit Ritter in Rüstung und zu Pferde, Opawa (nach Loskotová 2011, Abb. 47:1).



Ryc. 9. 3 – Kafel z rycerzem konnym w zbroi, Opočno (za Pavlík–Špaček 2013, ryc. 6:3).

Abb. 9. 3 – Kachel mit Ritter in Rüstung und zu Pferde, Opočno (nach Pavlík–Špaček 2013, Abb. 6:3).



Ryc. 9. 4 – Kafel z rycerzem konnym w zbroi, Brno (za Loskotová 2011, ryc. 46:1).

Abb. 9. 4 – Kachel mit Ritter in Rüstung und zu Pferde, Brno (nach Loskotová 2011, Abb. 46:1).



Ryc. 9. 5 – Kafel z rycerzem konnym w zbroi, Doubravník (za Loskotová 2011, ryc. 46:3).

Abb. 9. 5 – Kachel mit Ritter in Rüstung und zu Pferde, Doubravník (nach Loskotová 2011, Abb. 46:3).



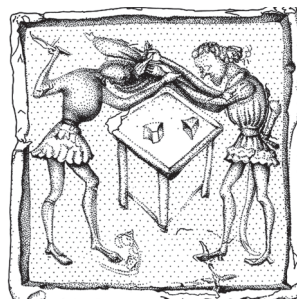
Ryc. 10. 1 – Kafel ze sceną bójkii dwóch młodzieńców przy stole do gry, Muzeum w Čelákovicach (za Smoláková 2011, ryc. 5).

Abb. 10. 1 – Kachel mit Streitszene zweier Jünglinge am Spieltisch, Museum in Čelákovice (nach Smoláková 2011, Abb. 5).



Ryc. 10. 2 – Kafel z motywem bójkii dwóch młodzieńców przy stole do gry, Brno (za Loskotová 2011, tabl. 46:2, ryc. 53:1).

Abb. 10. 2 – Kachel mit dem Motiv zweier Jünglinge beim Streit am Spieltisch, Brünn (nach Loskotová 2011, Taf. 46:2, Abb. 53:1).



Ryc. 10. 3 – Kafel z motywem bójkii dwóch młodzieńców przy stole do gry, Brno (za Loskotová 2011, tabl. 47:1, ryc. 53:3).

Abb. 10. 3 – Kachel mit dem Motiv zweier Jünglinge beim Streit am Spieltisch, Brünn (nach Loskotová 2011, Taf. 47:1, Abb. 53:3).



Ryc. 10. 4 – Kafel z motywem bójkii dwóch młodzieńców przy stole do gry, Sušice (za Hazlbauer 1998, ryc. 114:1).

Abb. 10. 4 – Kachel mit dem Motiv zweier Jünglinge beim Streit am Spieltisch, Sušice (nach Hazlbauer 1998, Abb. 114:1).



Ryc. 10. 5 – Kafel z motywem bójkii dwóch młodzieńców przy stole do gry, Lichnice (za Hazlbauer 1998, ryc. 114:2).

Abb. 10. 5 – Kachel mit dem Motiv zweier Jünglinge beim Streit am Spieltisch, Lichnice (nach Hazlbauer 1998, Abb. 114:2).



Ryc. 11. 1 – Kafel ze sceną pojedynku piezszego, Brno (za Loskotová 2011, tabl. 44:1, ryc. 51:1).

Abb. 11. 1 – Kachel mit Szene des sog. Bloßfechtens, Brno (nach Loskotová 2011, Taf. 44:1, Abb. 51:1).



Ryc. 11. 2 – Kafel ze sceną pojedynku pie-szego, Škvorec (za Pavlík–Špaček 2013, ryc. 7:1).

Abb. 11. 2 – Kachel mit Szene des sog. Bloß-fechtens, Škvorec (nach Pavlík–Špaček 2013, Abb. 7:1).



Ryc. 12. Kafel z walką króla Władysława I z Komanem, Baia (za Batariuc 1999, ryc. 63:6).

Abb. 12. Kachel mit Szene der Schlacht von König Ladislaus I. gegen die Kumanen, Baia (nach Batariuc 1999, Abb. 63:6).

## Bibliografia

- ARCHEOLOGIA, 2013: Muzeum Narodowe w Kielcach. Archeologia – wybrane obiekty, [http://mnki.pl/pl/zbiory/archeologia/najciekawsze\\_zabytki/927.html](http://mnki.pl/pl/zbiory/archeologia/najciekawsze_zabytki/927.html), cit. 29. 12. 2013.
- BATARIUC, P. V., 1999: Cahle din Moldova Medievală scolele XIV–XVII. Suceava.
- BRYCH, V., 2004: Kachle doby gotické, renesanční a raně barokní. Výběrový katalog Národního muzea v Praze. Praha.
- BUKO, A., 1990: Ceramika współczesnopolska. Wprowadzenie do badań. Wrocław – Warszawa – Kraków – Gdańsk – Łódź.
- BUŠKO, C., 1996: Nurt dworski w ikonografii kafli śląskich. In: Kultura średniowiecznego Śląska i Czech, Zamek, 51–62. Wrocław.
- CHMIEL, A., 1906: Kafle średniowieczne znalezione w Oświęcimiu, Teka Grona Konserwatorów Galicji Zachodniej II, 343–353.
- CHUDZIŃSKA, B., 2012: Życie codzienne na zamku w Muszynie. Muszyna.
- CZECHOWICZ, B., 1993: Późnogotyckie kafle z zamku w Raciborzu, Śląskie Zeszyty Krajoznawcze, IK 66, 18–25.
- CZOPEK, S., 1994: Renesansowe kafle z Będziemyśla. In: Garncarstwo i kaflarstwo na ziemiach polskich od późnego średniowiecza do czasów współczesnych. Materiały z konferencji, Rzeszów, 21–23 IX 1993 (Gruszczyńska, A.–Targońska, A., edd.), 95–120. Rzeszów.
- DĄBROWSKA, M., 1987: Kafle i piece kaflowe w Polsce do końca XVIII wieku, Studia i Materiały z Historii Kultury Materialnej LVIII.
- DURDÍK, T.–HAZLBAUER, Z., 1993: Gotické a renesanční kachle z východního křídla předzámčí v Kostelci nad Černými lesy – Gotische und Renaissancekacheln aus dem Ostflügel der Vorburg in Kostelec nad Černými lesy, CB 3, 289–314.
- DYMEK, K., 1993: Gotyckie i renesansowe kafle śląskie. In: Kafle gotyckie i renesansowe na ziemiach polskich, 117–122. Gniezno.
- 1995: Średniowieczne i renesansowe kafle śląskie. Wrocław.
- 1999: Ze studiów nad codziennym życiem w średniowiecznym mieście, B. Piec kaflowy, Wratislavia Antiqua I, 44–53.
- EUROPA, 2013: Europa Jagiellonica 1386–1572. Sztuka i kultura w Europie Środkowej za panowania Jagiellonów, Przewodnik po wystawie. Warszawa.
- FEKECZ-TOMASZEWSKA, B., 2010: Wrocławskie piece kaflowe. In: Piece kaflowe w zbiorach muzealnych w Polsce. Materiały konferencji naukowej zorganizowanej w Muzeum Mikołaja Kopernika we Fromborku w dniach 5–7 września 2008 roku (Dąbrowska, M.–Semków, J.–Wojnowska, W., edd.), 185–202. Frombork.
- FRÖHLICH, J.–PAVLÍK, Č., 2010: Turnajová scéna s dedikací na kachlovém reliefu z Blatenska – Die Turnierszene mit der Dedikation auf dem Kachelrelief aus der Region Blatná, ASČ 14, 909–914.
- FRYŚ-PIETRASZKOWA, E., 1973: Ośrodek garncarski w Łązku Ordynackim. Wrocław – Warszawa – Kraków – Gdańsk.



- GRUIA, A. M., 2009: Tiles Decorated with the Knight in Tournament in the Kingdom of Hungary, *Brukenthal, Acta Musei IV/1*, 203–221.
- 2012: Povestri la gura sobei. Catalog selectiv al colectiei de cahle a Muzeului National de Istorie a transilvaniei. Cluj-Napoca.
- GÜNDEL, CH., 1934: Figürliche Ofenkacheln des 15. Jahrhunderts, *Altschlesien 4*, 288–293.
- ГУРКИН, С. В., 2000: О предках кышчаков икимаков, *Донся Археология 3–4*, 6–23.
- HAZLBAUER, Z., 1986: Příspěvek k technologii výroby pozdně středověkých reliéfních kachlů – Beitrag zur Technologie der spätmittelalterlichen Reliefkacheln, *AH 11*, 489–503.
- 1998: Krása středověkých kamen. Praha.
- 2005: Sygnatury garncarskie na gotyckich i renesansowych kaflach czeskich, *Kwartalnik Historii Kultury Materialnej LIII/2*, 205–216.
- HINTZE, E., 1907: Kachelfunde aus dem Breslauer Rathause, *Schlesiens Vorzeit NF IV*, 113–114.
- HOLČÍK, Š., 1978: Stredoveké kachliarstvo. Bratislava.
- HRŮŠOVÁ, L., 2013: Soubor kamnových kachlů z Muzea východních Čech v Hradci Králové, rkp. magisterské diplomové práce ulož. na FF Univerzity Palackého v Olomouci, Olomouc.
- JAMKA, R., 1951: Szczegółowe sprawozdanie z prac wykopaliskowych w Opolu za okres 1948–1949, *Materiały Wczesnośredniowieczne I*, 1–57.
- JANIAK, T., 2003: Kafle gotyckie w zbiorach muzeum Początków Państwa Polskiego w Gnieźnie. Gniezno.
- JORDÁNKOVÁ, H.–LOSKOTOVÁ, I.–MERTA, D., 2004: Odraz domácí války v produkci brněnských kamnářů druhé poloviny 15. století – Widerspielung des Heimkrieges in der Produktion der Brunner Ofensetzer in der Zweiten Hälfte des 15. Jahrhunderts, *AH 29*, 445–456.
- KAFLE, 1936: Kafle z XVI w. przy ul. Krupniczej, *Ilustrowany Kurjer Codzienny 100*, 19.
- KAFLE GOTYCKIE, 1993: Kafle gotyckie i renesansowe na ziemiach polskich. Gniezno.
- KARCZEWSKI, A., 1929: Nowe wykopaliska ceramiczne w obrębie zamku czerskiego, *Studia do Dziejów Sztuki w Polsce 1*, 116–117.
- KASTEK, T.–MRUCZEK, R.–ZARADZKA, A.–STOJANOWICZ, P.–STOPCZYŃSKI, L., 1998: Zamek Radosno. Badania archeologiczno-architektoniczne w 1996 r., *Śląskie Sprawozdania Archeologiczne XXXI*, 311–323.
- KOPERA, F., 1907: Notaty o kaflach w Polsce. Luźny materiał inwentaryzacyjny do historii majoliki, *Wiadomości Numizmatyczno-Archeologiczne V*, 236–255.
- KRAKÓW, 2007: Kraków. Europejskie miasto prawa magdeburskiego 1257–1791. Katalog wystawy 5 czerwca – 19 listopada 2007 r., *Muzeum Historyczne Miasta Krakowa, Pałac Krzysztofory (Lichończak-Nurek, G., ed.)*. Kraków.
- KRÁSA, 2008: Krása která hřeje. Výběrový katalog gotických a renesančních kachlů Moravy a Slezska – Beauty, which Warms. Gothic and Renaissance Dutsch Stove Tiles of Moravia and Silesia (Menoušková, D.–Měřínský, Z., edd.). *Uherské Hradiště*.
- KRUPPÉ, J., 1961: Studia nad ceramiką XIV wieku ze Starego Miasta w Warszawie, Wrocław – Warszawa – Kraków.
- KUCZYŃSKI, J., 1968: Kafle z XIV–XVI w. w zbiorach Muzeum Świętokrzyskiego. Katalog wystawy. Kielce.
- 1968a: Kafle z XIV–XVI w., *Broszura*. Kielce.
- 1970: Wyniki badań archeologicznych Muzeum Świętokrzyskiego 1966–1969. Przewodnik po wystawie. Kielce.
- 1971: Badania wykopaliskowe przeprowadzone w 1969 r. na terenie zamku w Bodzentynie, *Rocznik Muzeum Świętokrzyskiego V*, 133–147.
- LANDSFELD, H., 1950: Lidové hrnčířství a džbánkářství. Praha.
- ЛАЩУК, Ю. П., 1993: Українські кахлі. Ужгород.
- LISOWA, E., 1986: Zbiór kafli odkrytych podczas badań ratowniczych na trasie W–Z we Wrocławiu, *Silesia Antiqua 28*, 139–160.
- LISOWA, E.–LASOTA, CZ., 1989: Późnogotyckie kafle z Ostrowa Tumskiego we Wrocławiu, *Silesia Antiqua 31*, 83–104.
- LOSKOTOVÁ, I., 2009: Středověké reliéfní kachle jako pramen hmotné kultury (Morava) – Mittelalterliche Reliefkacheln als Quelle für die materielle Kultur (Mähren), *AH 34*, 189–208.
- 2011: Brněnské kamnové kachle období gotiky, rkp. disertační práce ulož. v ÚAM FF MU, Brno.
- MALINOWSKI, T., 2000: O wyobrażeniach instrumentów muzycznych na gotyckich i renesansowych kaflach z ziem polskich, *Archaeologia Historica Polona 8*, 131–141.
- MARCINIAK-KAJZER, A., 2003: Czy dwa piece Stanisława Tarnowskiego, *Archaeologia Historica Polona 13*, 295–306.

- MICHALAK-ŚCIBIOR, J., 1999: Kafle piecowe w zbiorach Muzeum Regionalnego w Łęcznej (XVI–XX w.). Łęczna.
- MIKŠÍK, M.–HANYKÝŘ, V.–HAZLBAUER, Z., 1986: Studie podmínek výroby reliéfních ploch pozdně středověkých kachlů – Studie der Herstellungsbedingungen von Reliefflächen spätmittelalterlicher kacheln, AH 11, 505–513.
- MOSKAL, K., 2012: Katalog zbiorów MHK. Kafle w zbiorach Muzeum Historycznego Miasta Krakowa. Kraków.
- MUZEUM, 2013: Muzeum Technik Ceramicznych w Kole. Tapety, [http://www.muzeum-kolo.pl/pl/index.php?option=com\\_content&view=article&id=75&Itemid=47](http://www.muzeum-kolo.pl/pl/index.php?option=com_content&view=article&id=75&Itemid=47), cit. 29. 12. 2013.
- NARODOWE, 2014 – Muzeum Narodowe w Krakowie. Katalog zbiorów, <http://katalog.muzeum.krakow.pl/pl/work/MNK-IV-C-5984-Kafel-fragment>, cit. 3. 03. 2014.
- NEKUDA, V.–REICHERTOVÁ, K., 1968: Středověká keramika v Čechách a na Moravě. Brno.
- OKOŃSKI, J., 1987: Późnośredniowieczne kafle i urządzenia ogniowe z terenu Małopolski, Rocznik Przedsiębiorstwa Państwowego Pracownie Konserwatorskie Zabytków 2, 94–107.
- OSE, I., 1996: Podiņu krāsnis Kurzemes un Zemgales pilīs. 15. gs. beigās – 18. gs. sākums. Ryga.
- PAVLÍK, Č., 2007: Gotické a renesanční kachle pod Žďánickým lesem – Gothic and Renaissance [Tiles] in the Žďánický Forest Region, Regio M, 74–90.
- 2008: Kachlový materiál z hradu Polná, Archeologie Moravy a Slezska 8, 200–220.
- PAVLÍK, Č.–ŠPAČEK, J., 2013: Soubor gotických reliéfních kachlů z obce Škvorec, okr. Praha-východ – Eine Kollektion gotischer Reliefkacheln aus der Gemeinde Škvorec, Bez. Prag-Ost, AH 38, 543–556.
- PIĄTKIEWICZ-DERENIOWA, M., 1960: Odkrycie najdawniejszych kafli wawelskich, Studia do Dziejów Wawelu II, 490–492.
- 1960a: Kafle wawelskie okresu wczesnego renesansu, Studia do Dziejów Wawelu II, 303–375.
- PIEKOSIŃSKI, F., 1906: Sprawozdania z posiedzeń Komisji do Badań Historii Sztuki w Polsce, Sprawozdania Komisji do Badań Historii Sztuki w Polsce VII, CCXCVI–CCXCVIII.
- PIERZAK, J., 2002: Zamek biskupów krakowskich w Sławkowie. Rocznik Muzeum Górnośląskiego w Bytomiu. Archeologia 15. Bytom.
- POLEN, 1986: Polen im Zeitalter der Jagiellonen 1386–1572. Katalog wystawy. Wien.
- POSPIESZNA, B., 1994: Zarys historii rzemiosła zduńsko-garncarskiego w Malborku od wieku XV do początku XIX. In: Garncarstwo i kaflarstwo na ziemiach polskich od późnego średniowiecza do czasów współczesnych. Materiały z konferencji, Rzeszów, 21–23 IX 1993 (Gruszczyńska, A.–Targońska, A., edd.), 277–290. Rzeszów.
- PROCHÁZKA, Z., 1998: Nové poznatky z výzkumu hradu Nového Herštejna – Neue Erkenntnisse aus der Untersuchung der Burg Nový Herštejn, CB 6, 205–228.
- RADWAN, A., 1993: Kafle średniowieczne z Oświęcimia. In: Kafle gotyckie i renesansowe na ziemiach polskich, 77–80. Gniezno.
- RENNER, J., 1994: Grupa znalezisk kaflowych. Przyczynek do historii kaflarstwa polskiego. In: Garncarstwo i kaflarstwo na ziemiach polskich od późnego średniowiecza do czasów współczesnych. Materiały z konferencji, Rzeszów, 21–23 IX 1993 (Gruszczyńska, A.–Targońska, A., edd.), 21–31. Rzeszów.
- RICHTEROVÁ, J., 1982: Středověké kachle. Praha.
- SMOLÁKOVÁ, M., 2011: K ikonografii zobrazenia Bitka dvoch mužov (hráčov) – Zur Ikonographie der Darstellung Rauferei zweier Männer (Spieler), AH 36, 573–581.
- SMOLEŃSKA, J., 1975: Śląskie kafle średniowieczne w zbiorach Muzeum Narodowego w Warszawie, Rocznik Muzeum Narodowego 19, 265–283.
- SOZAŃSKA, J., 1993: Kafle średniowieczne i renesansowe z Choinowa, Jawora, Kątów Wrocławskich, Namysłowa i Wrocławia. In: Kafle gotyckie i renesansowe na ziemiach polskich, 123–124. Gniezno.
- STRAUSS, K., 1928: Schlesische Keramik. Strassburg.
- STRZYŻEWSKI, CZ., 1993: Gotyckie i renesansowe kafle z Jankowa Dolnego. In: Kafle gotyckie i renesansowe na ziemiach polskich, 37–39. Gniezno.
- SZYDŁOWSKA, E., 1973: Gotyckie i renesansowe kafle w muzeach Górnego Śląska. Katalog wystawy. Bytom.
- ŚLAWSCY, G. i T., 1994: Garncarstwo i kaflarstwo w Bieczu od późnego średniowiecza do czasów współczesnych. In: Garncarstwo i kaflarstwo na ziemiach polskich od późnego średniowiecza do czasów współczesnych. Materiały z konferencji, Rzeszów, 21–23 IX 1993 (Gruszczyńska, A.–Targońska, A., edd.), 211–230. Rzeszów.
- TARASIŃSKI, A., 2010: Najnowsze odkrycia kafli z zamku w Chudowie koło Gliwic, Acta Universitatis Lodzensis, Folia Archaeologica 27, 121–134.
- TOMKIEWICZ, S.–INDQUIST, H., 1884: Szczątki średniowiecznego zameczku zwanego Wołek w księstwie oświęcimskim, Sprawozdania Komisji do Badań Historii Sztuki w Polsce III/1, 1–6.

- ТРУСАЎ, А. А., 1993: Беларускае Кафлярства. Мінск.
- TYMONOVÁ, M., 2009: Středověké reliéfní kachle jako pramen hmotné kultury (Slezsko) – Mittelalterliche Reliefkacheln als Quelle der Sachkultur (Schlesien), AH 34, 209–223.
- 2011: Gotické a renesanční kachle ze slezských hradů – Gothic and Renaissance Tiles from Silesian Castles, díl I.–III., rkp. disertační práce ulož. v ÚAM FF MU, Brno.
- VERLET, P.–FLORISOONE, M.–HOFFMEISTER, A.–TABARD, F., 1965: Das Grosse Buch der Tapisserie. Wien – Düsseldorf.
- VOIT, P.–HOLL I., 1963: Alte ungarische Ofenkacheln. Budapest.
- WAWEL, 2009: Wawel w Wilnie. Od Jagiellonów do końca Rzeczypospolitej Obojga Narodów. Katalog wystawy zorganizowanej w ramach obchodów tysiąclecia Litwy, Wilno, Muzeum Sztuki Stosowanej, 5 lipca – 4 października 2009 roku (Petrus, J. T.–Budrys, R., edd.). Wilno.
- WŁODARCZYK, Z., 2007: Symbolika siedmiu najważniejszych gatunków roślin biblijnych. In: Symbolika roślin. Heraldyka i symbolika chrześcijańska (Marecki, J.–Rotter, L., edd.), 169–180. Kraków.
- ŽALNIERIUS, A.–BALČIŪNAS, D., 2007: Kafle półcylicyryczne z Kowna. In: Średniowieczne i nowożytnie kafle. Regionalizmy – podobieństwa – różnice (Dąbrowska, M.–Karwowska, H., edd.), 241–252. Frombork.
- ŽEGKLITZ, J.–VITANOVSKÝ, M.–ZAVŘEL, J., 2009: Soubor kachlových forem z pražské hrnčičské dílny Adama Špačka a její kachlová produkce v letech 1531–1572 – An Assemblage of Stove Tile Moulds from the Prague Pottery Workshop of Adam Špaček and the Tile Production of this Facility in the Years 1531–1572, AR LXI, 427–466.
- ŻEMIGAJA, M., 1987: Ogrzewanie piecowe na zamku w Bolesławcu nad Prosną XIV–XVII w., Acta Archaeologica Lodziensia 33. Wrocław.

## Zusammenfassung

### Ofenkacheln als materielle und ikonographische Quelle. Die Bedeutung von Kacheln bei der Rekonstruktion von materiellen und immateriellen Aspekten des Alltags vergangener Gesellschaften

In vorliegendem Beitrag werden anhand von ausgewählten Kachelbeispielen Möglichkeiten vorgestellt, materielle und immaterielle Aspekte des Alltagslebens in vergangenen Zeiten zu rekonstruieren. Nachgewiesenermaßen lassen sich durch die Untersuchung der Relikte mittelalterlicher und neuzeitlicher Öfen Prozesse nachzeichnen, die mit ihrer Entstehung zusammenhängen sowie die jeweiligen Produktionsetappen der einzelnen Kacheln rekonstruieren. Dank den von Töpfern an den Denkmälern hinterlassenen Spuren lassen sich ebenso wie durch physikalisch-chemische Untersuchungen die Kenntnisse über die Arbeiten der Handwerker allgemein vertiefen, die Arten der Formgebung der Kacheln sowie die Methoden rekonstruieren, wie die Glasuren hergestellt wurden. Diese Informationen sind auch brauchbar im Hinblick auf die Bestimmung und Identifizierung der Kachelzentren und Abbaustätten, an denen der Lehm für die Kachelproduktion gewonnen wurde. Die ikonographische Analyse der auf der Vorderseite der Kacheln befindlichen Darstellungen erlaubte es, Kenntnisse über den Alltag vergangener Zeiten zu erlangen. Das auf einer Kachel erscheinende Bild spiegelt gewissermaßen die Wirklichkeit der Zeit wider, in der es entstanden war. Die Denkmäler stellen mit Sicherheit eine wertvolle Ergänzung zu anderen historischen Quellen dar, in denen die damalige Welt beschrieben wurde.

Die Möglichkeit den Herstellungsprozess einer Kachel zu rekonstruieren, angefangen von der Art des gewählten Lehms und der Zusatzstoffe, des Formgebungsprozesses von Vorsatzblatt und Tubus, bis hin zum Brand und der Anbringung der Glasur, wird anhand von mittelalterlichem Material aus dem Gebiet Südpolens vorgestellt. Entsprechende Analysen und Untersuchungen machen es nachweislich nicht nur möglich, die Art und Weise zu rekonstruieren, wie die Kacheln und Öfen hergestellt wurden, sondern darauf aufbauend ermöglichen sie auch Schlussfolgerungen zu ziehen über das Können der Töpfer, über die Qualität der Arbeiten in den jeweiligen Produktionszentren sowie über den Ort, an dem der Lehm gewonnen wurde.

Anhand von ausgewählten Ziermotiven auf in die Zeit zwischen dem fünfzehnten und siebzehnten Jahrhundert datierten und aus Mitteleuropa stammenden Kacheln wird die Möglichkeit

dargestellt, Elemente des Alltags in vergangenen Zeiten zu rekonstruieren. Es werden Kacheln vorgestellt, deren Verzierung verschiedene Gebräuche oder Ereignisse darstellen, aber auch solche, dank denen es möglich ist, das Aussehen von Gegenständen und die Art und Weise ihrer Verwendung sowie Elemente der Kleidung oder Insignien von Herrschern zu rekonstruieren. Es wird auch hervorgehoben, dass es durch die Analyse der auf den Kacheln vorkommenden Szenen möglich ist, Kenntnisse zu erlangen über die Mode und Kultur sowie über Richtungen und Tempo des Einflusses zwischen den Kachelproduktionszentren und den Zentren, welche die Muster bestimmten, ebenso auch Kenntnisse über das ästhetische Feingefühl der Ofenbesitzer, über ihre politischen Ansichten, ihren gesellschaftlichen Status und ihr Geistesleben. Anhand einer Analyse der religiösen Motive kann man den Versuch unternehmen, viele Aspekte des religiösen Lebens, Glaubensrichtungen, Existenz und Ausbreitung des Heiligenkultes und sogar die Art und Weise wie man sich Figuren aus der Heiligen Schrift, bzw. andere mit der Religion verbundene Personen vorgestellt hat, zu rekonstruieren.

Mgr. Dominika **Mazur**, ul. Celakówny 2, 32-083 Szczyglice, *niczek@op.pl*

