

Bělka, Luboš

Kolo života: jak buddhisté nahlízejí na svět?

In: Bělka, Luboš; Fujda, Milan; Kubovčáková, Zuzana. *Náboženství světa II : východní tradice*. 1. vyd. Brno: Masarykova univerzita, 2014, pp. 37-65

ISBN 978-80-210-7203-9; ISBN 978-80-210-7206-0 (online : Mobipocket)

Stable URL (handle): <https://hdl.handle.net/11222.digilib/131683>

Access Date: 17. 02. 2024

Version: 20220831

Terms of use: Digital Library of the Faculty of Arts, Masaryk University provides access to digitized documents strictly for personal use, unless otherwise specified.

Kolo života: jak buddhisté nahlíží na svět?

Luboš Bělka

Edward Conze, britský buddholog a buddhista německého původu, začíná jednu svoji knihu tím, že vysvětluje tři základní buddhistické nauky – o nenásilí, o sebe-vyhasnutí čili nirváně a o smrti. Zde uvádí větu, která nám může znít zvláště: „Smrt je chybou, kterou je možno překonat tím, že vejdemo ‚dveřmi k nesmrtelnu‘, ‚branou ne-umírání.“² Smrt tedy není nevyhnutelná, smrt je chyba. Jak tomu rozumět? Autor tuto nauku dále příliš nerozvádí s odkazem na skutečnost, že se to „zčásti vymyká našemu chápání“. Znamená to, že smrti se lze vyhnout, smrt lze vlastním usilováním zničit? Podle Buddhovy nauky to možné je. Jsme v podstatě nesmrtelní, takové přesvědčení podle Edwarda Conzeho Buddha Šákjamuni pravděpodobně sdílel a možná i učil:

„Smrt není nutnou složkou lidského stavu, ale je známkou čehosi špatného. Je to naše vlastní chyba, protože ve své podstatě jsme nesmrtelní a náboženskými prostředky si můžeme smrt podrobit a získat věčný život. Buddha připisoval smrt působení zlé síly zvané *Mára*, ‚Zabiják‘, která nás láká pryč od našeho pravého já a svádí nás z cesty vedoucí zpět ke svobodě. Podle principu ‚je to nižší část, jež umírá‘, jsme připoutáni k říši Máry prostřednictvím našich žádostí a lpění na individuální osobnosti, která je jejich viditelným ztělesněním. Tím, že se zbavíme svého ulpívání, dostaneme se mimo ‚říši smrti‘, z dohledu krále smrti a dobudeme úlevy od nekonečné řady opakovaného umírání, jež nás pokaždé oloupí o kus života“.³

Co je tedy smrt z hlediska Buddhovy nauky, jaké je buddhistické pojetí smrti? Základní představa o životě (a smrti) v buddhismu je cyklická, tj. vše se odehrává v rámci opakujících se událostí, v koloběhu. Ústředním termínem, důležitým pro pochopení pojetí života a smrti v buddhismu je *sansára*, proud či koloběh života a smrti, zrození a umírání, do kterého je každá bytost (skrt. *sattva*, pa. *satta*), tedy nejenom člověk, vržena na základě svých činů (skrt. *karma*, pa. *kamma*, tib. *la* /*las*). Karmický zákon vyjadřuje soulad příčiny a následku, obrazně „Jak zaseješ, tak sklidiš“. Cílem náboženského usilování buddhistů, zhruba řečeno, je dosažení stavu nirvány, tj. vědomé ukončení, přerušení, onoho řetězce znovuzrozdání, sansáry. Znovuzrozdání není ovšem v buddhismu chápáno jako stěhování duší, *metempsychóza*, neboť žádná duše, ve smyslu neměnné a věčné entity duchovní povahy, neexistuje, a proto mimochodem nelze ani hovořit o *reinkarnaci*; vhodnější je v tomto případě užití termínu *znovuzrozdání*. Tohoto

2 Edward Conze, *Stručné dějiny buddhismu*, Brno: Jota 1997, s. 9.

3 Edward Conze, *Stručné dějiny buddhismu*, Brno: Jota 1997, s. 11.

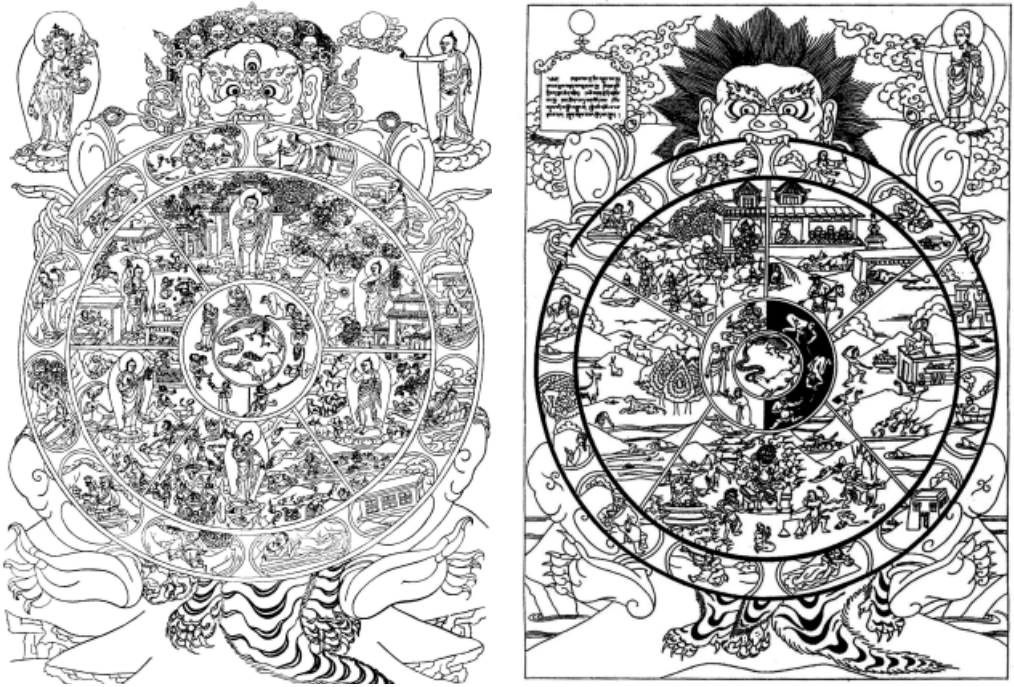
vymanění se ze sansáry je možné dosáhnout pouze vlastním usilováním; předpokladem je dosažení stavu buddhovství (probuzení, procitnutí, někdy poněkud nepřesně i jako osvícení – skrt. bódhi, tib. čchangčhub /tib. *bjang chub*/), či jako například v raném buddhismu théravády stavu arhatství. Ne každé bytosti je dopřáno v tomto životě stát se probuzeným, tedy buddhou, či arhatem, a tak běžní buddhisté usilují alespoň o lepší příští zrození. Přesněji řečeno: ne každý je svým vlastním usilováním schopen a připraven skoncovat se smrtí, zvítězit nad Márou, stát se buddhou. Každá bytost – a zejména pak člověk – však tuto příležitost má a je pouze na něm, zdali ji využije či nikoliv. Alespoň tolik praví Buddhaova nauka o smrti a vítězství nad ní, nauka o koloběhu životů a znovuzrození na základě karmy.

Pro pochopení této představy je vhodné vyjít například z tibetského zobrazení kola života, bytí, existence (skrt. *bhavačakra*, tib. *sidpā khorlo /srid pa 'khor lo/*) zobrazujícího šest říší (skrt. šadlóka, tib. *rig dug /rigs dugsl/*) či stavů existence (někdy je těch říší pouze pět). Přejít mezi jednotlivými říšemi či stavy je podmíněn smrtí daného individua. Smrt je tedy chápána jako změna stavu, která se často opakuje a sama o sobě není o nic útrpnější než například zrození. Smrt tedy není nic definitivního, konečného, smrt se stále – dokud je bytost v zajetí sansáry – opakuje, navrácí, vždy ovšem vyjadřuje změnu stavu. Ostatně o tom vypráví i první vznešená pravda, kterou Buddha Šákjamuni proslavil, kde je zrození stejně jako smrt naplněno utrpením:

„Zrození je utrpení, stárnutí je utrpení, nemoc je utrpení, smrt je utrpení, být spojen s tím, co je nemilé, je utrpení, být oddělen od toho, co je milé, je utrpení, nedostat to, co si přejeme, je utrpení.“⁴

A přesto existuje v buddhismu pojetí stavu bez smrti – totiž stavu, kdy není ani zrození, kdy ustane veškerá karma daného individua, zkrátka *nirvána*.

4 Mahá Théra Nárada, *Buddha a jeho učení*, Olomouc: Votobia 1998, s. 76, překlad Josefa Marxe.



Obr. 1 a 2: Bhavačakra – tibetské xylografie. Zdroj: archiv autora.

Prolomení řetězce sansáry, znovuzrovnání neznamena, že jedinec dosáhne stavu nesmrtelnosti v našem běžném pojetí (nesmrtelnost = věčný život). Je to jinak - je to spíše stav „*bezsmrtí*“. Smrt je změna stavu, nutná přechodová fáze mezi jednotlivými stavy zrození (skrt. *gati*). Kdo se více již nezrodí, kdo dosáhl ustání karmy, kdo se stal buddhou, nemůže již zemřít. Protože smrt je změna stavu. A buddha již svůj stav nemění. Vymanil se ze sansáry, již více není podrobován zrozením. Obvyčné, tělesné smrti se ovšem v žádném případě vyhnout nelze. Jde o to jak ji vyložit. Například jako odhození tělesné schránky, která se třeba již stala přítěží. Smrt těla je nutná a zákonitá vždy, lze ji odkládat, nelze se jí vyhnout. Tuto skutečnost je možné ilustrovat na příběhu samotného Buddha Šákjamuniho. Rozdíl mezi *nirvánou* a *maháparinirvánou* představuje v jeho životě zhruba čtyři dekády, naplněné učitelskou činností. Z hlediska Buddha byl rozhodující první moment, probuzení, dosažení stavu nirvány ve zhruba šestatřiceti letech. Dosažení konečné nirvány nepředstavovalo pro něj samotnou podstatnou změnu. Bylo to pouze to, co ostatní lidé nazývají smrtí. Pro Buddha to smrt vlastně nebyla, neboť smrt, jak již bylo výše řečeno, je změnou stavu, předpokladem pro další roztáčení kola sansáry. Buddha již žádné změně podroben není, sansára je pouze ta oblast, ve které ještě vězí jeho tělesná schránka, ale není to již imanentní oblast jeho života. Buddha unikl ze spárů Máry (Pána smrti, smrt je sanskrtsky *Marana*) již v okamžiku

probuzení, doména smrti, sansára, je pro něj od té chvíle pouze místem, kde lze předávat nauku, kde lze ze soucitu s ostatními bytostmi po dobu určenou trváním tělesné schránky přebývat.



Obr. 3: Bhavačakra – tibetská kolorovaná xylografie. Zdroj: archiv autora.

Život a smrt jsou tedy v buddhismu chápány poněkud jinak než například v křesťanství či jiných neasijských náboženstvích. Pokud hovoříme o odlišném pojmání života a smrti v křesťanství a buddhismu je nutno mít na paměti, že jsou zde i významné shody.

Rumunsko-americký religionista Mircea Eliade uvádí jako charakteristiku všech náboženství: „Smrt není definitivní, po ní vždy následuje nové zrození“.⁵ Z tohoto pohledu mezi buddhismem a křesťanstvím vskutku není podstatného rozdílu – nové zrození v ráji či dosažení stavu nirvány představuje obdobnou kvalitu. Vzniká ovšem další podstatná otázka – co, respektive kdo se po smrti znovuzrozuje? Ponechejme stranou křesťanskou odpověď a podívejme se na to, jak ji řeší Buddhova nauka. Nové zrození do stavu nirvány se netýká oné bytosti, která celý život či předcházející životy, usilovala o dosažení probuzení. Buddha či arhat totiž není bytostí, zcela jistě ne po dosažení parinirvány. Důkazem pro takové tvrzení je například i to, že jedinec, který dosáhne buddhistického probuzení a překoná dualitu subjektivna a objektivna (jinými slovy zcela rozpustí své „já“), se tak zbaví subjektivity. Znamý tibetský duchovní mistr Sogjal Rinpoče⁶ praví, že všechna velká duchovní učení nám říkají, že smrt není konec všeho.

V buddhismu, a je dobré to opakovat častěji, je smrt přechodový stav, nutná fáze přechodu z jednoho stavu, chcete-li světa, do stavu jiného. A kolik těch stavů či světů vlastně je? Odpověď najdeme u Mahá Théry Nárady: je jich třicet jedna.⁷ To je příliš mnoho na zapamatování, bude vhodné to poněkud utřídit – především do tří hlavních sfér: *kámalóka* (sféra smyslů), *rúpalóka* (sféra tvarů), *arúpalóka* (sféra bez tvarů). Nejdůležitější je ovšem *kámalóka*, která zahrnuje z oněch jednatřiceti míst zrození jedenáct a to čtyři stavy bídných zrození (skrt. *durgati*) a sedm stavů blažených zrození (skrt. *sugati*).

Stavy bídných či bědných zrození jsou následující:

1. pekla (skrt. *niraja*)
2. zvířata (skrt. *tiračchána*)
3. hladoví duchové (skrt. *préta*)
4. polobozi, titáni (skrt. *asura*), ovšem ne vždy, někdy je to uváděno jako šťastné zrození

Stavy blažených zrození jsou následující:

5. lidé (skrt. *manussa*)
6. čtyři mahárádžové
7. nebesa „Třicet tři“
8. *Jama*
9. nebesa *Tusita* (*Tušita*)
10. *déva* (první skupina)
11. *déva* (druhá skupina)

5 Mircea Eliade, *Posvátné a profánní*, Praha: Česká křesťanská akademie 1994, s. 109.

6 Sogjal Rinpoče, *Tibetská kniha o životě a smrti*, Praha: Argo 1996, s. 25.

7 Mahá Théra Nárada, *Buddha a jeho učení*, Olomouc: Votobia 1998, s. 312.

Kolo bytí vyjadřuje v názorných rovinách celý proces sansáry. Představuje základní prvky tibetského buddhismu, zejména se zřetelem k transmigrační existenci cítících bytostí (se zvláštní pozorností věnovanou bytosti lidské). Kolo života tedy vysvětluje tibetský pohled na proces znovuzrovnání na základě karmy. Názorně ukazuje, že zrození do jedné ze šesti říší bytí závisí na množství zásluh, kladných i záporných, které daná bytost v předchozím životě či životech nashromáždila.

Kolo života sestává ze tří částí:

1. náboj, střed, osa
2. paprsky a výseče jimi vymezené
3. loukotě

V samém středu disku jsou umístěna tři zvířata, která se navzájem drží, jsou do sebe zakousnutá:

1. Červený kohout symbolizuje žádostivost, touhu, žízeň, vášeň, ale také lpění na ní (skrt. *rāga*, tib. *‘dod čhags*).
2. Černé prase symbolizuje nevědění (skrt. *móha*, tib. *gti mug*), nevědomou dualistickou mysl, neustále polarizující svět na „já“ a „to ostatní“.
3. Zelený had symbolizuje zášť, nenávisť, averzi či odpor (skrt. *dvéša*, tib. *že sdang*).

Dohromady to jsou tři kořeny zla, tři jedy, které musí adept buddhistického probuzení a nirvány v sobě vykořenit. Jsou to původci dalšího sansárického zapletení každého individua, každé bytosti ve všech říších.



Obr. 4: Bhavačakra – tři kořeny zla. Zdroj: archiv autora.

Co tedy na zobrazení kola života vidíme a jak to můžeme dešifrovat? Začneme od vnějšího okraje kruhového obrazu. Postava vznešené bytosti (někdy jich bývá zobrazeno více) vpravo nahoře symbolizuje naději, že každý může dosáhnout vysvobození z kola života, zbavit se existence, vymanit se z domény smrti. Jsou to arhati, siddhové, bódhisattvové a buddhové, kteří nám ukazují cestu, a dokonce i aktivně na ní adeptům nirvány napomáhají. Stojí mimo kolo existence, nepatří již do něj.

Vidíme dále, že celý terč svírá ve svých pařátech jakási čertovská bytost. Je to „smrták“, „pán smrti“, vládce sansáry, Mára. Dole v peklech je ještě další bytost spojená se smrtí. Je to Jama, buddhistický vládce pekel, který má svůj předobraz v hinduismu. Jedním z důležitých úkolů, které směrem k lidem vykonává, je to, že na ně sesílá takové životní průvodce jako je nemoc, stáří a v posledku i smrt. Jeho motivy ovšem nejsou v podstatě zlé, vše co činí, koná proto, aby lidi přivedl na cestu mravného života. Sám ovšem, jako pekelná bytost, velmi trpí, například musí třikrát denně podstoupit takové utrpení, jako je pravidelné vlévání roztaveného olova do hrdla. Odčिňuje si tím, mimochodem, svoji špatnou karmu.

Přehled jednotlivých říší

Další mezikruží představuje šest říší existence, šest oblastí bytí, nazývaných také šestero stavů (skrt. *gati*, tib. *rigdug /rigs d'rug/*), do kterých se každá bytost na základě zhodnocení své minulé karmy může narodit. Na některých tibetských zobrazeních je ovšem znázorněno pouze pět říší, první a druhá říše splynuly dohromady.

1. Říše bohů či božstev



Obr. 5: Bhavačakra – říše bohů. Zdroj: archiv autora.

Vrchní část zobrazení je říše bohů, či božstev (skrt. *déva*, tib. *lha /lha/*, mong. *tenger nar*), zahrnující bytosti ve třech oblastech: a) světě nebeských forem (skrt. *rúpadhātu*, tib. *lgzugs khams/*), b) světě bez forem (skrt. *arúpadhātu*, tib. *lgzugs med khams/*) čili duchů bez formy a c) světě smyslové touhy (skrt. *kámadhātu*, tib. *l'dod khams/*), kde se vyskytuje šest kategorií bohů nacházejících se ve smyslovém světě.

Dominantou této říše je schematické zobrazení hory Méru. Žijí zde bohové, kteří jsou – jako ostatně vše v sansáře – smrtelní. Žijí ovšem velmi dlouho, neboť v minulých životech nahromadili dobrou karmu. Život zde je bezstarostný a blažený, což představuje překážku na cestě k probuzení, neboť bohové si ne zcela uvědomují existenci utrpení a rozhodně neznají cestu k jeho ukončení.

„Nacházejí se zde všichni védsko-brahmánští bohové (kromě Brahmy) a jejich družiny se statem bohů i doprovodná nižší božstva (z nichž některá se rekrutují i z kategorie *vimána*). Stratifikace této oblasti je dosti propracovaná. Nejnižší je (a) *oblast čtyř velkých králů* (skrt. *čatur-mahárádziká*), kteří vládou nad okrsky čtyř světových stran a jsou provázeni svými družinami, a nad nimi je (b) *oblast třiceti tří* (skrt. *távatimsa*), čímž je míněno nebe vyšších védsko-brahmánských bohů, jimž kraluje Indra (Sakka). Podle buddhistického podání jsou tu jen bohové, ženské bytosti jsou pouhé víly v jejich družinách. Ctnostní lidé se sem mohou znovuzrodit jak tzv. Synové bohů (skrt. *déva Putra*). Jako jeden z nich se tu znovuzrodila Buddhova matka, která zemřela týden po Siddharthově narození.“⁸

2. Říše polobohů či polobožstev



Obr. 6: Bhavačakra – říše polobohů. Zdroj: archiv autora.

Říše polobohů či polobožstev, duchů (skrt. *asura*, tib. *lhamajin* /*lha ma jin*/, mong. *asuri* nebo *tenger biš*), zahrnuje potměšilé bytosti velmi podobné bohům či božstvům, kteří jsou však s nimi v neustálém konfliktu. Tibetský termín doslova znamená „ne-bohové“. Jsou známí i jako „titáni“ a někdy bývají jako *gati* přiřazováni k dobrým, jindy ke špatným zrozením (skrt. *apája*). Asurové chápaní jako dobrý stav představují božstva,

8 Karel Werner, *Náboženské tradice Asie. Od Indie po Japonsko. S přihlédnutím k Přednímu východu*, Brno: Masarykova univerzita 2002, s. 121.

kteřá žijí na úbočích či vrcholcích Méru, či sídlí ve vzdušných, nebeských palácích. Asurové chápaní jako špatný stav představují nepřátele bohů či božstev (skrt. *déva*). Asurové patří do oblasti smyslové žádosti (viz skrt. *trilóka*). V klasifikaci jižního buddhismu asurové chybí, nejsou tam známí.⁹

„Neustále válčí s vyššími bohy o stromy plnicí přání, jejichž kořeny prorůstají do říše asurů a nesou plody ve vyšší říši dévů. Jedna z šesti říší bytí je říše asurů. Je plná závisti, nenávisti a nepřátelství.“¹⁰

3. Říše lidí



Obr. 7: Bhavačakra – říše lidí. Zdroj: archiv autora.

V říši lidí (skrt. *manušja*, tib. *mi / míl*, mong. *chün*) je zcela nahoře zobrazen bódhi-sattva na obláčkách s almužní miskou, symbolem sanghy, v levé ruce. Pod ním v údolí pod horou je patrná stúpa s několika supy okolo. Z kontextu, totiž z posledního článku *Pratítjasamutpády*, je jasné, že se jedná o pohřebiště, tedy místo, kde se odehrávají

⁹ Blíže viz *Lexikon východní moudrosti*, Olomouc: Votobia 1996, s. 24-25 (přel. Jan Filipký).

¹⁰ Robert Beer, *Symboly tibetského buddhismu*, Praha: BB/art 2003, s. 250.

tibetské vzdušné pohřby. Na rozdíl od výjevu č. 12 zde nejsou žádní živí lidé, pouze supi a mrtvola či mrtvoly. Napravo od tohoto smutného a děsivého místa se rozkládá buddhistický chrám s otevřenou ohradní zdí. Že se vskutku jedná o sakrální stavbu, je patrné z tvaru střechy s typicky pozvednutými rohy směrem vzhůru. Ze severní, tedy oltářní strany je kryt zelenými stromy. Uvnitř chrámu můžeme pozorovat učitele sedícího na vyvýšeném sedadle, neboť v tibetském buddhismu platí, že osoba sociálně nejvýše postavená zaujímá – pokud to podmínky dovolují – i fyzicky nejvyšší pozici. Před ním, zády k divákovi, sedí v půlkruhu jeho žáci. Je jich celkem sedm, všichni – až na toho zcela napravo – jsou oděni v mnišské červenohnědé oděvy. Nalevo od tohoto chrámu se nachází jiný chrám s podobným výjevem s tím rozdílem, že žáci nejsou v mnišském. Učitel je opět lama. K chrámu přiléhá zprava jakási polootevřená stavba s ležící a sedící postavou. Takto bývá zpravidla na bhavačakře zobrazován umírající s lamou-lékařem či pečovatelkou. Je zde zachycena i třetí zděná budova, opět se velmi pravděpodobně jedná o *gönpu*, opevněný klášter, typicky tibetský, bez střech čínského typu, zato však s „lapači démony“ v rozích na rovných či jen mírně zešíkmených střechách. Stav mnišský, zahrnující mnichy a mnišky, představuje pouze jednu část buddhistického společenství, tj. sanghy. Na obraze je oddělen od komplementárního stavu laického, tedy mužů a žen, dřevěným plotem. Prostí lidé žijí v prostých příbytcích, zde tedy v typickém tibetském stanu ve tvaru písmene „A“, za nímž vzadu polehává stádo dobytka, totéž i v popředí. U stanu jsou dva osedlaní koně, připravení kdykoliv vyrazit za pasoucími se stády. V pravém rohu dole je zřetelný orač se dvěma tažnými rohatými zvířaty. Orba pro Tibet příliš typická není, nicméně pro národní jídlo jménem *campa* je nutná hrubě mletá mouka z praženého ječmene (campové kuličky se dělají tak, že se tato mouka smíchá s čajem s jačím máslem, pořádně se v dlani promne a lze ji konzumovat přímo, bez pečení, vaření či smažení). V Tibetu dominuje kočovné pastevectví, stejně jako je tomu například v Mongolsku, nejedná se však o jediný způsob obživy obyvatelstva. I v Tibetu jsou zemědělci, kteří orají, sejí a sklízí. Za poznámku ovšem stojí, že jakékoliv „rýpání v zemi“ je v oblastech, kde je severní, tedy tibetský buddhismus rozšířen, bráno s nelibostí. A je jedno, zdali to souvisí s orbou, dobýváním surovin kopáním a dolováním, pohřebnictvím či jen dětským rytím do půdy. Všechny výjevy z říše lidí odrážejí i sociální stratifikaci. Na většině zobrazení je i představitel nobility, tedy vyššího laického stavu, zpravidla je zpodobněn jako jezdec na koni. Na tomto obraze ovšem chybí. Sangha funguje na principu vzájemnosti – náboženští profesionálové, tj. ti, kdož se náboženskou prací živí, mniši a mnišky – poskytují laikům náboženské služby širokého spektra, od lékařství, přes malířství, astrologii až po vykonávání rodinných obřadů jako jsou svatby či pohřby. A ještě jedna poznámka na závěr. Celý ten výjev je typicky tibetský, neboť výstižně zpodobňuje dojem liduprázdna ohromné krajiny. Je to v kontrastu s ostatními říšemi *bhavačakry*, které jsou docela zaplněné a v případě pekel i nepřekvapivě přeplněné.

4. Říše zvířat



Obr. 8: Bhavačakra – říše zvířat. Zdroj: archiv autora.

Vedle říše lidí je to jediná bezprostředně viditelná říše v rámci *bhavačakry* pro obyčejné lidi. Ostatní říše nahlížejí pouze ti, kdož k tomu mají schopnosti. Je to také první z trojice špatných zrození – není dobré být zvířetem z rozmanitých důvodů. V levém horním rohu je bódhisattva s nádobou v levé ruce. Nejbližší k němu jsou obyvatelé nejvyšších hor, mytičtí tibetští sněžní lvi, známí například z tibetské vlajky. Pod nimi, stále ještě v horách, se nacházejí sněžní králíci či zajíci. Na horských pláních jsou ještě nějaké bezrohé kozy či srny. Jsou tam i divocí koně a v lesním porostu se skrývají predátoři – levhart se skvrnitou kožešinou a pruhovaný tygr. Na břehu jezera je dobře patrný slon, velbloud či žirafa, koně, ovce a rohatá vysoká zvěř. Následuje vodní živočišstvo, reprezentované jak skutečnými zvířaty, tak i mytickými, jako je například *makara*, vodní obluda s menším chobotem, hřívou a nebezpečně ozubenou tlamou. Ve vodě plave i ohnivý buvol, ohnivý kůň a ohnivý hroch. Před koněm jsou vidět i vystrčené hlavy vodních hadů, možná želv. V této zvířecí říši nejsou zpodobněni žádní ptáci.

5. Říše hladových a žíznivých duchů, běsů



Obr. 9: Bhavačakra – říše hladových a žíznivých duchů. Zdroj: archiv autora.

Říše hladových a žíznivých duchů, běsů (skrt. *préta*, tib. *jidak /ji dwags/*, mong. *bird*). Tyto bytosti se vyznačují velkými břichy a úzkými hrdly, které nedovolují ukojit neustálý hlad a žízeň tvořící hlavní náplň jejich života. Je to:

„Svět zemřelých, tj. duchů mezi vtěleními, kteří se dosud nevymanili z vlivu pozemských zájmů a tužeb. Podle karmických zásluh se dělí na ty, kteří trpí, protože své tužby a potřeby nemohou uspokojovat, a ti jsou souhrnně zvaní *hladoví duchové (khuppipása)*, a na obyvatele paláců (*vémanika*), kteří v magických palácích (*vimána*) sklízí zásluhy za dobré skutky, ale nemohli se zrodit v nebeských světech pro nízkou duchovní vyvinutost; pro smíšenost karmických zásluh a vin mnohé z těchto bytostí v noci zažívají pohodu a ve dne trpí. (...) Do této kategorie patří též nižší božstva (*vimána-dévatá*) a patrně i přírodní božstva živlů a vegetace (*jakkha* a *kumbhanda*) a pravděpodobně i legendární hadí bytosti (*nága*) apod.“¹¹

11 Karel Werner, *Náboženské tradice Asie. Od Indie po Japonsko. S přihlédnutím k Přednímu východu*, Brno: Masarykova univerzita 2002, s. 121.

6. Říše pekelných bytostí



Obr. 10: Bhavačakra – říše pekelných bytostí. Zdroj: archiv autora.

Říše pekelných bytostí (skrt. *naraka*, tib. *ñalwä /dmjal ba/*, mong. *tamyn am'tad*). K pecku toho není třeba příliš dodávat, snad jen to, že se dělí na dvě podpekla – horké a studené.

Ve spodní části bhavačakry se nachází říše pekelných bytostí a setkáváme se zde s docela naturalistickým a názorným zobrazením pekelných mučení a scény Jamova soudu. S tímto obrazem se lze setkat v předsálí téměř každého tibetského buddhistického kláštera. Takové umístění očividně není náhodné, neboť na rozdíl od oltářního prostoru se laičtí věřící ve vestibulu pohybují a zdržují docela běžně a mají tak dostatek času si příslušná zobrazení prohlédnout či prostudovat. Navíc se často jedná o velká, několik metrů vysoká zobrazení, kde se pekelné scény a Jamův soud odehrávají přímo před návštěvníkem, neb jsou zhruba ve výši očí dospělého člověka.

Celou spodní výseč lze rozdělit na tři části. První představuje vlastní Jamův posmrtný soud, který se nachází v horní části pekelné říše. Druhou částí jsou vlastní pekla či spíše jakýsi očistec, nacházející se ve výseči hned pod Jamovým soudem. A konečně třetí jsou osmidílná horká pekla v levé části a obdobná pekla studená napravo.

Ústřední postavou Jamova posmrtného soudu je Dharmaradža, Král Nauky, nazývaný Jamaradža, tedy „Král a soudce zemřelých“. Na čele má třetí oko duchovního vhledu. V pravé ruce má kopí (častěji bývá zobrazován s mečem), v levé ruce umístěné poblíž pupku pak má zrcadlo karmy. Sedí na slunečním trůnu podporovaném lotosovým květem, který je umístěn uprostřed paláce, v pozadí je stromový háj. Dlouhé vlasy či spíše hříva mu vlaje jako plameny. Pod nimi je čelenka zdobená lidskými lebkami, oblečen je

do tibetského úboru a zástěru má z tygří kůže. Po stranách, nejbliže k Jamovi jsou dva pomocníci, nalevo je to Koňohlavý, napravo pak Jelenohlavý. Vedle posledně jmenovaného lze rozpoznat postavu představující soudního zapisovatele, totiž Opicohlavého, který sedí za čínským vyřezávaným stolem. Dalším důležitým soudním úředníkem je Býkohlavý, stojící na opačné straně naproti. V rukou drží váhy, na jejich misky se hází černé kuličky, symbolizující špatné činy, a bílé kuličky, symbolizující činy dobré. Přímo před Jamou jsou tři sedící a klečící nahé postavy, zobrazené z boku nebo zády k pozorovateli. To jsou umrlci čekající na soudní verdikt, který jim na základě zvážení karmy určí místo dalšího zrození. Buď to bude zrození dobré mezi bohy, polobohy či lidi, nebo to bude špatné zrození mezi zvířata, přety či pekelné bytosti. Za svoji karmu si každý může sám, je jejím tvůrcem. Soudní scénu uzavírá výjev vpravo dole, kde jeden soudní biřic táhne na laně svázanou skupinu zemřelých, aby i oni předstoupili před soudní tribunál.

Jamův soud je v horní části pekelné výšece ještě doplněn dvěma raritními výjevy. Napravo je horská krajina, kde se v údolí propadají stěny do horské řeky, podél které se vine cesta s chodci. Řeka je v dolní části přemostěna, v jejím splavu jsou patrné dvě nahé postavy přesně pod mostem, po kterém kráčí jiné postavy v tibetských oděvech směrem k Jamovu soudu. Výjev nalevo je taktéž atypický, neboť obklopen obláčky je na něm bódhisattva s dvojitou aurou a tibetskou knihou, kterou drží v levé ruce, pravá paže je pozdvižena a ukazuje posluchačům cestu ven z neblahé říše pekelných bytostí. Posluchači jsou zády k pozorovateli, nicméně se jedná o prostý lid oběho pohlaví, který je oděn do pestrobarevných úborů. Tím se uzavírají scény ze soudu.



Obr. 11: Bhavačakra – Jamův soud. Zdroj: archiv autora.

Těsně pod Jamovým posmrtným soudem je vlastní peklo, kde jsou nešťastníci rozmanitě trestáni mučením a trýzněním, které umožňuje odčinit si špatnou karmu a posleze dosáhnout možnosti lepšího příštího zrození.



Obr. 12: Bhavačakra – peklo. Zdroj: archiv autora.

Napravo je „peklo stromu, opatřeného špicemi“, kde je pachatel špatných činů čtvrcen a následně nabodáván na špice. Za zmínku stojí i dva psíci poštěkávající na nešťastníka, který se pokouší uniknout zasloužené odplatě skryt v koruně stromu, ale to mu není nic platné. Pekelná mašinérie si ho díky psům nakonec jistě najde. Nad tímto zlověstným stromem je jiný pozoruhodný výjev pekelných tortur: nahý muž leží na zemi a shora na něj tlačí velká stúpa jako hranaté závaží. Má vyplazený jazyk, a protože jeho prostřednictvím šířil svá nesprávná a falešná učení, je třeba jazyk zúrodnit a zasít v něm nové myšlenky. Za tímto účelem se činí oráč jazyka, jehož dva voli táhnou velký pluh. Dva obdélníky s pachateli zla vklíněnými uvnitř nich symbolizují hrozné peklo *Avíči*, v němž se nacházejí ti, kdož spáchali tak ohavné činy, jako je čarodějnictví, praktikované za účelem zkázy nepřátel či selhání při plnění tantrických slibů. Trest zde je mimořádně dlouhý a téměř nezměřitelný. Kousek odsud se jiný pekelník chystá rozsekat na kusy provinilce, který byl shledán vinným ze spáchání některého z deseti odporných činů. Celému velkému peklu dominuje gigantický kotel, kde se nešťastníci vaří a dva pekelní přísluhovači je velkovařečkami míchají, snad aby utrpení bylo rovnoměrné.

A konečně třetí a poslední částí celé pekelné výseče bhavačakry jsou osmidílná horká pekla v levé části a obdobná pekla studená napravo.

Dynamika kola života

Délka pobytu každé bytosti v každé sféře či stavu závisí především na minulém karmickém souhrnu a liší se proto stejně jako se liší myšlenky a činy jednotlivých bytostí. Platí však jedno základní pravidlo – pobyt v žádné sféře či stavu není věčný, není neměnný, vždy zde existuje možnost zrodit se do říše jiné. Nutno ovšem podotknout, že každé takové zrození je jenom roztáčení kola sansáry, ze kterého je možné vystoupit pouze a jedinečně tak, že daná bytost dosáhne stavu nirvány.

Vrchní tři říše či stavy (bohové, polobohové a lidé) jsou chápány jako blažené stavy či dobrá zrození (skrt. *sugati*, tib. *tāndo*), spodní tři stavy (zvířata, hladoví běsi a pekelníci) představují nedobrá zrození (skrt. *durgati*, tib. *ngāndo*). V literatuře se lze setkat i s poněkud jinou klasifikací, kdy „neblahé způsoby existence“ jsou a) pobyt v pekle, *naraka*; b) stav lačných duchů, *préta*; c) stav zvířat – tyto první tři bývají nazývány „tři zlé stezky“ – a nakonec i d) stav titánů, *asura*. Poslední stav, asurové, bývá někdy řazen k vyšším formám bytí. Pro neblahé stavy se užívá termín *apāja*.¹²

Těchto šest říší je možné vykládat různým způsobem. Jedna interpretace nám říká, že se jedná o skutečné oblasti, geografické lokality, obývané šesti různými typy bytostí. Jiná zase hovoří o tom, že se jedná pouze o šest stavů stav myslí či vědomí, kterým s výjimkou viditelných oblastí lidí a zvířat neodpovídají žádné konkrétní lokality. V každém případě je začlenění určité konkrétní bytosti do určité konkrétní říše zrození podmíněno karmickým zákonem. Stručně řečeno, každá bytost se nachází v každé říši pouze na základě souhrnu svých činů a myšlenek v minulosti. Každý je svého osudu strůjcem, řekli bychom. A je jistě zajímavé, že v tibetském buddhismu existuje kniha, která podává konkrétní návody bytostem, jak mohou dosáhnout zrození, tedy příští existence právě v konkrétní říši. Jedná se o *Tibetskou knihu mrtvých (Bardo thödol)*.¹³ Nalezneme v ní pokyny jak dosáhnout příznivého příštího zrození (tedy do říší božstev, polobožstev a lidí) a jak zabránit zrození do nižších říší (zvířat, hladových duchů a pekelných bytostí). Hlavní ovšem je dosáhnout stavu, kdy se daná bytost již více do sansáry nevrátí, tj. již se více nezrodí, stane se buddhou.

Šest říší existence, stavů zrození, je například podle tibetského mistra nauky *dzogčenu* Namkhai Norbu Rinpočeho určeno tím, že v mysli a činech individua převládají určité vášně: říše božstev je vytvořena lpěním, říše polobožstev (asurů) je způsobena žárlivostí, říši lidskou vytváří pýcha, říše živočišná je způsobena mentální temnotou, říše hladových duchů vznikla z nenasytnosti a říše pekelná je tvořena zlobou. Autor ještě dodává, že tyto říše, stavy sansárické existence, nejsou věčné, ale projevují se podle toho, jaké činy bytost ve svém životě vykonala.¹⁴

12 Blíže viz *Lexikon východní moudrosti*, Olomouc: Votobia 1996, s. 19 (přel. Jan Filipický).

13 Josef Kolmaš, *Tibetská kniha mrtvých. Bardo thödol. Česky a tibetsky*, Praha: Argo 2008.

14 Namkhai Norbu Rinpoče, *Křišťál a cesta světla. Sútry, tantry a dzogčenu*, Praha: DharmaGaia 1997, s. 151.

Řetězec podmíněného vznikání

Na vnějším okruží lze rozpoznat dvanáct výjevů v oválných rámech, které symbolizují dvanáct článků (skrt. *nidána*) řetězce podmíněného (závislého) vznikání (skrt. *Pratítjasamutpáda*, tib. *rten 'brel gji jan lang bču gñis*). Jedná se o složitou buddhistickou filosofickou koncepci vzájemné podmíněnosti vznikání všech duševních i fyzických fenoménů sansárického kolotání. *Pratítjasamutpáda* ukazuje, jak z původní nevědomosti a na ní závislého následného konání vzniká utrpení. Články jsou řazeny ve směru hodinových ručiček:



Obr. 13: Řetězec podmíněného vznikání (skrt. *Pratítjasamutpáda*). 1. Nevidoucí stařena či stařec představuje prvotní nevědomost, nevědění, neznalost či ignoranci (skrt. *avidjá*, tib. *marig /ma rig/*). Na obrázku je stará osoba na cestě ke klášteru, kam ji doprovází dítě. Zdroj: archiv autora.



Obr. 14: Řetězec podmíněného vznikání (skrt. *Pratītyasamutpāda*). 2. Hrnčír představuje tvořivé složky osobnosti, aktivitu, tedy podmíněné nebo určující činy (skrt. *sanskāra*, tib. *duche /'du bjed/*). Na obrázku je v plné práci na hrnčírském kruhu, obklopen svými výrobky. Zdroj: archiv autora.



Obr. 15: Řetězec podmíněného vznikání (skrt. *Pratītyasamutpāda*). 3. Opice představuje vědomí (skrt. *viđžňána*, tib. *namše /rnam šes/*). Na obrázku sedí v koruně stromu a živí se jeho plody. Zdroj: archiv autora.



Obr. 16: Řetězec podmíněného vznikání (skrt. *Pratītyasamutpāda*). 4. Muž na loďce představuje jméno a tvar, tělesno a duševno, tělo a ducha, pojmenování a tvar (skrt. *nāmarūpa*, tib. *mingzug /min gzugs/*). Na obrázku je zvláštní hranatá loď s koňskou hlavou na přídi; veslař je v popředí a dva pasažéři sedí blíže zádi lodi. Zdroj: archiv autora.



Obr. 17: Řetězec podmíněného vznikání (skrt. *Pratītyasamutpāda*). 5. Obydlí se šesti okny. Zdroj: archiv autora.

Obydlí se šesti okny představuje šest smyslů, šestero základů, přesněji řečeno pět smyslů a mysl, dům se vchodem a pěti okny (skrt. *śadājatana*, *ājatana*, tib. *kjeche /skje mched/*). Na obrázku je typická tibetská stavba, *gönpa* (tib. */dgon pa/*), což je opevněný klášter v horách. Stavba sice nemá jen pět či šest oken, jak předpisuje výtvarný kánon *Pratītyasamutpādy*, zato je dobře patrná fortifikace, jakož i vysoká věž. Na rozích střech jsou taktéž patrní „lapači démonů“, *cändö* (tib. */bcan mdos/*), což jsou zpravidla na střeše umístěné ochranné ozdoby.



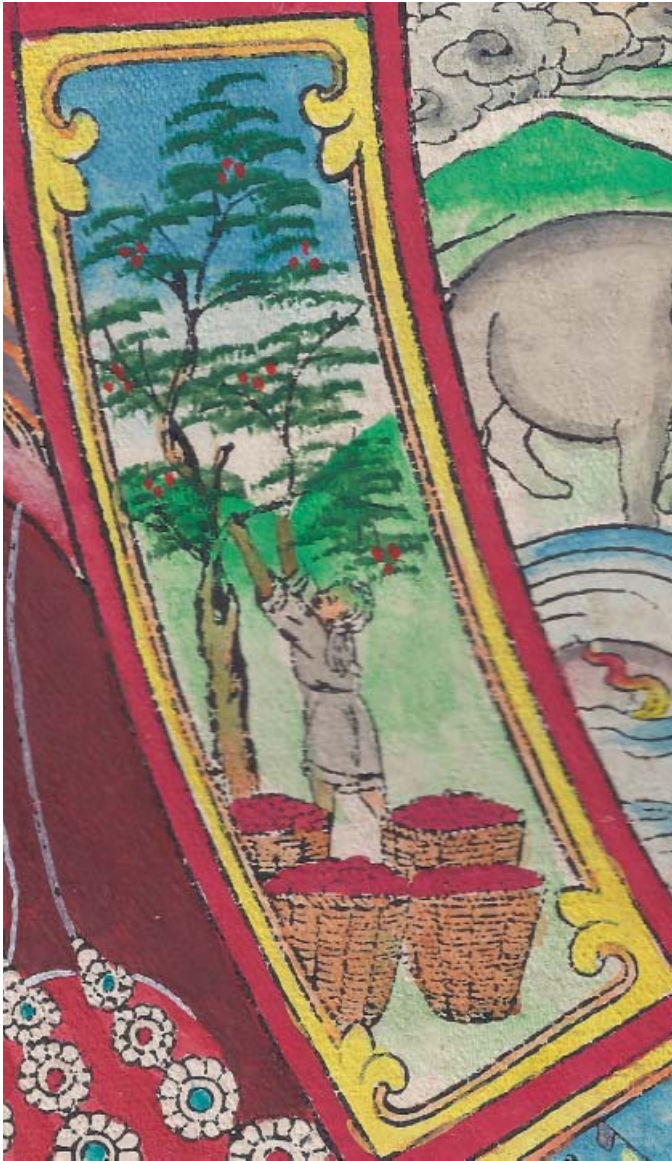
Obr. 18: Řetězec podmíněného vznikání (skrt. *Pratītyasamutpāda*). 6. Muž a žena při milostném aktu představují dotek, kontakt se světem (skrt. *sparśa*, tib. *regpa / reg pa*). Na obrázku pod dvěma stromy na lůžku je patrný pár v milostném objetí. Zdroj: archiv autora.



Obr. 19: Řetězec podmíněného vznikání (skrt. *Pratītyasamutpāda*). 7. Muž se zatnutým šípem v oku představuje pociťování, pocity, touha, která dává vzniknout pocitu rozkoše a bolesti (skrt. *védanā*, tib. *cchorwa / cchor ba*). Na obrázku sedí pod stromem muž s dlouhými tmavými vlasy a levou rukou se pokouší odstranit zmíněný šíp z oka. Zdroj: archiv autora.



Obr. 20: Řetězec podmíněného vznikání (skrt. *Pratítjasamutpáda*). 8. Piják představuje žízeň, žádostivost, touhu (skrt. *tršná*, tib. *sepa /sred pa/*). Na obrázku sedí v křesle u stolu muž, v pravé ruce drží misku, do které mu žena nalévá z konvice opojný nápoj; v pozadí je tibetská stavba a celý výjev se odehrává uvnitř zděné ohrady. Zdroj: archiv autora.



Obr. 21: Řetězec podmíněného vznikání (skrt. *Pratītyasamutpāda*). 9. Člověk nebo někdy i opice trhající plody ze stromu představují lpění, uchopování, chtivost, ulpívání (skrt. *upādāna*, tib. *lenpa /len pa/*). Na obrázku je muž sklízějící plody ze stromu, vedle něj jsou čtyři vrchovatě naplněné koše představující úspěšnou úrodu. Zdroj: archiv autora.



Obr. 22: Řetězec podmíněného vznikání (skrt. *Pratītyasamutpāda*). 10. Žena symbolizující pohlavní styk představuje nové vznikání, znovuzrozdání nebo dozrávání ke znovuzrození (skrt. *bhava*, tib. *sipa /srid pa/*). Na obrázku koitus patrný není, pod typickým tibetským pasteveckým stanem ve tvaru písmene „A“ leží vedle sebe muž a žena. Zajímavým detailem je velká nádoba – květináč s vegetací v popředí. Zdroj: archiv autora.



Obr. 23: Řetězec podmíněného vznikání (skrt. *Pratītyasamutpāda*). 11. Rodička představuje zrození vedoucí k opakovanému roztáčení sansárického kola (skrt. *džáti*, tib. *kjewa /skje ba/*). Na obrázku je patrný porod, kdy žena neleží na zádech, jak je tomu zvykem u nás, ale naopak klečí na kolenou na posteli. Zdroj: archiv autora.



Obr. 24: Řetězec podmíněného vznikání (skrt. *Pratītyasamutpāda*). 12. Nosič mrtvol představuje stáří a smrt (skrt. *džarámarana*, tib. *gäši /rgas ši/*). Na posledním obrázku přichází muž s pytlíkem na zádech ke stúpě. V pytlíku je mrtvola, druhá mrtvola, která je nahá, je konzumována dvěma supy. Sup nalevo lačně vyhlíží další potravu. Výjev představuje závěr typického tibetského funerálního rituálu, kdy rozporcované tělo na pohřebišti během krátkého okamžiku zkonsumují supi. Zdroj: archiv autora.

Pratītyasamutpāda zobrazuje časovou osu od minulosti, přes přítomnost až do budoucnosti, nezachycuje ji však v prosté časové posloupnosti.

Minulosti se týkají první dva články, kdy karmický zákon znamená, že naše nevědomost (1) a naše činy (2) utvářejí naši přítomnost, tj. náš současný život. Karmický zákon praví, že každý skutek a myšlenka nese svůj plod, podle něj tedy dobrý skutek nese dobrou, bílou karmu, a naopak špatný skutek nese špatnou, černou karmu. Přítomnost pak zobrazují články (3) až (10) a zbývající jsou budoucností. Nejedná se však o lineární záležitost:

„Tento řetězec má dvanáct článků. Ačkoliv jsou tyto články obvykle vykládány ve smyslu časové posloupnosti, je znovu nutno připomenout, že tu nejde jen o jednoduchý sled příčin a následků, v němž příčina poté, co dá vznik následku, zanikne, nýbrž o průběžně působící podmínky, vázané k sobě vzájemnou panplektální závislostí, které dohromady umožňují a určují sansárový osobnostní proces v průběhu znovuzrovnání.“¹⁵

15 Karel Werner, *Náboženské tradice Asie. Od Indie po Japonsko. S přihlédnutím k Přednímu východu*, Brno: Masarykova univerzita 2002, s. 130.

Nirvána ovšem není „věčná blaženost“, jak se často nesprávně uvádí v nepoučených textech. Obě tato slova jsou mylná či přinejmenším zavádějící. „Věčná“ – tato vlastnost se na stav nirvány nevztahuje, neboť je to stav, kde čas nemá místo. Nirvána je bezčasí. A „blaženost“? Co to je? Dejme tomu příjemné uspokojení tužeb jedince. Už jsme si řekli, že být buddhou znamená jak vzdání se všech tužeb, tak ukončení existence jakožto bytosti (skrt. *sattva*). Takže blaženost, věčnost a nirvána jsou kategorie, které spolu souvisí jen v euroamerickém, často romantickém, pojetí buddhismu.

O nirváně toho mnoho říci nelze, ostatně o ní v Buddhových promluvách a pozdějších komentářích nacházíme jen velmi málo zmínek, možná i zde platí ono wittgensteinovské: „O čem nelze hovořit, o tom je třeba mlčet“. A tak zbývá se více orientovat na život, než na to, co je sice jeho součástí, ale vždy tajemnou a vlastně nepochopitelnou – na smrt.

