

Kvardová, Martina

Soubor figurálních a heraldických sepulkrálí z 16. a 17. století v kostele svaté Kunhuty v Hostěradicích

Studia historica Brunensia. 2015, vol. 62, iss. 1, pp. [425]-455

ISSN 1803-7429 (print); ISSN 2336-4513 (online)

Stable URL (handle): <https://hdl.handle.net/11222.digilib/134683>

Access Date: 19. 02. 2024

Version: 20220831

Terms of use: Digital Library of the Faculty of Arts, Masaryk University provides access to digitized documents strictly for personal use, unless otherwise specified.

MARTINA KVARDOVÁ

SOUBOR SEPULKRÁLNÍCH PAMÁTEK Z 16. A 17. STOLETÍ V KOSTELE SV. KUNHUTY V HOSTĚRADICÍCH¹

Abstract:

This study analyses an epigraphic collection of 11 surviving sepulchres from the 16th to 17th century, located on the left under the choir loft in St. Kunhuta's church in the village of Hostěradice, district of Znojmo. Following lines bring information about their history (all original stations), descriptions of the individual monuments, the transliteration of the sepulchral inscriptions including a critical commentary. A summary of all the pieces of knowledge and their mutual comparison is presented in final part of the article. Special attention is also paid to the form of the inscriptions. The study is supplemented by selected photographs of the sepulchres.

Key words:

Sepulchres, inscriptions, Hostěradice, St. Kunhuta's church, epigraphy.

Pozoruhodný kostel sv. Kunhuty, hlásící se do období středověku, beze-sporu vytváří nepřehlédnutelnou dominantu obce (dříve městečka) Hostěradice na Znojemsku.² Stavba bývala v minulosti obklopena původním hřbitovem, k jehož zrušení došlo v poslední čtvrtině 18. století během josefinských reforem.³ Odsud byly posléze některé sepulkrálie zdejších obyvatel

¹ Článek vznikl v rámci projektu specifického výzkumu na Filozofické fakultě MU č. MUNI/A/1176/2014 *Tradice a inovace ve zpřístupňování historických pramenů*.

² Jedná se o sakrální stavbu pocházející z druhé poloviny 13. století, s jejíž přestavbou do současné podoby bylo započato v první čtvrtině 15. století. R u l í š e k , Hynek: *Die Kirche der hl. Kunigunde in Hostěradice*. SPFFBU XIX–XX, F 14–15 (řada uměnovědná), 1971, s. 141–142.

³ Š í p e k , Zdeněk: *Hostěradice. 800 let od první písemné zmínky*. Praha 1999, s. 45.

přeneseny na nový hřbitov,⁴ jiné při příležitosti dláždění kostela zakomponovány do podlahy hlavní lodi.⁵ Tím sice zůstaly uchráněny negativních vlivů počasí, bohužel však utrpěly menší či větší poškození způsobené na nich stojícími lavicemi a především letitým sešlapáváním. Teprve až v 80. letech 20. století došlo při celkové rekonstrukci kostela k vyzvednutí oněch pamětihodností, aby se nadobro zabránilo další destrukci již tak setřelých částí kamene. Místem pro jejich nové uložení se stalo podkruchtí severní lodi, kde jsou uschovány dodnes.⁶ K roku 1987 sem byly po odborné restauraci Národním památkovým ústavem přemístěny také tři nejcennější artefakty,⁷ pravděpodobně náležející O. Schumanovi (č. 11), H. Neimanovi (č. 10) a snad také J. a J. Pranglarům (č. 01), do té doby sekundárně osazené v ohradní zdi nového hřbitova.⁸ Na stejné stanoviště se dostal i epitaf č. 02, u něhož (pokud ovšem nepatřil místo sepulkralie č. 01 do výše uvedené

4 Římskokatolická farnost Hostěradice, *Seznam movitých a nemovitých kulturních památek evidovaných ve státním seznamu*. Příloha k evidenci majetku. Brno 2003, evidenční list nemovité kulturní památky č. 6337.

5 W o l n ý, Gregor: *Kirchliche Topographie von Mähren, meist nach Urkunden und Handschriften*. II. Abtheilung. Brüner Diöcese IV. Brünn 1861, s. 230. V kostelní dlažbě se kdysi nacházel jistý náhrobní kámen příslušníka Jankovských z Vlašimi, kteří zde, coby tehdejší majitelé sousední Skalice, měli zbudovanou vlastní kryptu. Náhrobník byl opatřen reliéfní postavou stojícího rytíře a erbem s orlicí. Kolem okraje obíhal nápis, z něhož se údajně dochovala slova: [---]Wlassiumie a na Skaliczie [---] **lostiv bití amen**. Při kladení nové podlahy byl odkoupen jistým *otcem souseda Hubera*, což je také poslední zmínka o jeho osudu. Viz Moravský zemský archiv v Brně, G 12 Cerronih sbírka I, č. 97, f. 38r; MZA Brno, G 50 Kratochvíl Augustýn, Msgr, inv. č. 83, kart. 2, f. 92r.

6 Dle zápisu tehdejšího faráře Františka Cahy ve farní knize byly v dlažbě nalezeny ještě tři další náhrobní kameny, ovšem natolik zvětralé, že bylo upuštěno od jejich přenesení do prostoru pod kůrem. Římskokatolická farnost Hostěradice, *Protocollum Domesticum Parochiae Hosterlicii* (vedeno od roku 1790), nestránkováno.

7 Římskokatolická farnost Hostěradice, *Seznam*, ev. list č. 6337.

8 Samek ve své publikaci lokalizuje sepulkralii prvního jmenovaného pouze na nově založeném hřbitově. Náhrobník H. Neimana zmiňuje jak v souvislosti s kostelem, tak s prostranstvím nového hřbitova. Lze se tedy domnívat, že druhotné stanoviště náhrobních kamenů bylo právě zde a nikoliv v kostelní dlažbě, jak je tomu u ostatních památek. Těto domněnce nasvědčuje také perfektně zachovalý nápis Neimanovy desky i vysoký členitý reliéf epitafu O. Schumana, jenž vykazuje minimální stopy mechanického poškození, což bezesporu platí také pro jeho nápisový doprovod. Na základě uvedených důvodů by k zmíněným třem artefaktům mohla patřit ještě sepulkralní památka otce a syna Pranglarů, taktéž ve výborném stavu na rozdíl od dalších pamětihodností v podkruchtí s více či méně vyšlapaným povrchem. Srov. S a m e k, Bohumil: *Umělecké památky Moravy a Slezska I. A–I*. Praha 1994, s. 533–534.

skupiny tří pamětihodností) přirozeně existuje možnost, že býval, stejně jako dnes, lokalizován v interiéru kostela.⁹

Celkově se tedy jedná o působivý epigrafický soubor 11 pískovcových sepulkrálií, které prostřednictvím své existence přinášejí přesvědčivý důkaz o kvantitativním nárůstu funerálních památek spjatých s konvencí nápisového doprovodu, zapříčiněném kulturním a hospodářským rozmachem měšťanského stavu v daném časovém úseku včetně nižších vrstev obyvatelstva (např. úspěšných řemeslníků apod.).¹⁰

Všechny náhrobní desky mají klasický obdélníkový tvar zhruba stejné velikosti a jsou uspořádány do půlkruhu podél zdi výklenku, s výjimkou nejstaršího a nejcennějšího kamene, položeného na podstavci uprostřed. Společným jmenovatelem zmíněných pamětihodností je užití německého jazyka, tolik typického pro tuto obec původně osídlenou německy mluvícím obyvatelstvem. Písmena všech textů jsou tesána, ale ve většině případů nezdůrazněna. S největší pravděpodobností však i tyto nápisy v minulosti obsahovaly větší či menší množství barevné výplně, která měla tradičně za úkol povýšit uměleckou hodnotu daného díla a zároveň zajistit dostatečnou čitelnost písma.¹¹ Proto jakoukoliv absenci tmavých stop po obtažení liter lze přičíst na vrub spíše klimatickým vlivům, plynoucímu času a postupnému sešlapávání nežli záměrné rezignaci na estetický dojem ze strany kameníků či objednavatelů.

Na následujících řádcích si detailně popíšeme jednotlivé epigrafické památky včetně důsledné transliterace jejich nápisů doplněné textově-kritickým aparátem (používajícím písmena malé abecedy). Aby nedošlo k jeho neefektivnímu přetížení, bylo přímo ve vlastních prepisech užito několika ustálených symbolů. Jedná se zejména o znak [abc] obsahující rekonstruované znění špatně čitelné či zcela poškozené části nápisu. Dále se uplatnily symboly jako [...] a [---], přičemž počet teček vyjadřuje množství chybějících liter na rozdíl od druhého znaku vyhrazeného pro stěží odhadnutelný počet nezřetelných písmen. Opomenout nelze ani podtržení liter vodorovnou čarou, jež čtenáře upozorňuje na spojení dvou či více písmen, tzv. ligatur.¹²

⁹ Tyto funerální předměty bývaly zpravidla instalovány uvnitř sakrálního prostoru, aby všem přichozím soustavně připomínaly své zřizovatele, případně celé jejich rodiny. B ů ž e k , Václav a kol.: *Společnost českých zemí v raném novověku*. Struktury, identity, konflikty. Praha 2010, s. 384–385.

¹⁰ R o h á č e k , Jiří: *Epigrafika v památkové péči*. Praha 2007, s. 55.

¹¹ P o j s l , Miloslav: *Sepulkrální památky na Moravě a ve Slezsku do roku 1420 I*. Olomouc 2006, s. 39–40.

¹² Vycházeno ze zásad M. Flodra. F l o d r , Miroslav: *Zásady popisu středověkých a novověkých epigrafických památek*. SPFFBU XXIII–XXIV, C 21–22 (řada historická), 1975, s. 167–174.

Sepulkrálie jsou opatřeny příslušným pořadovým číslem, které jim bylo z důvodu lepší přehlednosti přiděleno nikoliv dle chronologického hlediska, nýbrž na základě pořadí kamenů ve směru hodinových ručiček, přičemž prostřední „nejčestnější“ deska obdržela číslo 01. K určení stran se uplatnilo užití tradičního heraldického úzu. V závěru předkládané studie pak provedeme povšechnou sumarizaci zjištěných poznatků a rovněž se soustředíme na analýzu nápisového formuláře. Součástí je také obrazová příloha čítající 24 fotografií pro komplexní představu o daných artefaktech.

* * *

Č. 01, obr. 01 náhrobník Jana a Jiljího Pranglarů 1504

Náhrobník s uraženým pravým dolním rohem je položen na malém podstavci ve středu podkruchtí. Plochu kamene vyplňují dvě reliéfní mužské postavy, stojící v zahloubeném poli. Vpravo se nachází postava oděná do plátového brnění, třímající v pravé pokrčené ruce žerď se zprohýbaným vlnajícím praporcem nad hlavami obou mužů. Levá ruka je volně položena na čepeli meče. Na hlavě spočívá přilba s otevřeným hledím. Druhá, subtilnější figura s dlouhými rozpuštěnými vlasy a hlavou nakloněnou doprava je zahalena do pláště s patrnou drapérií a nápadným límcem. Pravou pokrčenou rukou je mladík opřen o rukojeť meče, levou se dotýká břicha. U nohou mužů, ve středu spodní části, pole vyobrazen španělský štít, z něhož vystupuje pravé obrněné uťaté ráme, držící šikmo položenou střelu hrotem nahoru. Ten z každé strany doprovází vždy jedna šestihrotá hvězda. Všechny výše zmíněné aspekty jednoznačně poukazují na schopného kameníka, dovedného perspektivního znázornění postav.¹³ Hrany památky jsou zkosené, což mělo při tehdejší horizontální poloze náhrobníku zajistit komfortnější čtení nápisu, jenž se táhne podél všech čtyř stran, načež poslední pátý řádek textu zasahuje také do vrchní partie obrazového pole, kde je vytesán těsně nad figurálním výjevem. Vlastní znění nápisu odkazuje na úmrtí rytíře Jana Pranglara v roce 1503 a jeho syna Jiljího, zesnulého o rok později. Písmo je charakteristické svým lomeným rázem, patkami; horní i dolní zakončení dřívků vykazují výrazné zašpičatění stejně jako místa zlomu, suplující tvar příslušného oblouku. Esteticky působí rovnoměrné rozmístění jednotlivých liter, potažmo celých slov, jež jsou odděleny znaky trojúhelníkového tvaru. Celý text je dobře čitelný. Závěrem nelze opomenout, že se jedná o jeden z mála dochovaných figurálních náhrobníků z období pozdní gotiky na území moravského Podvyjí.¹⁴

¹³ Č e h o v s k ý , Petr: *Kamenné skulptury v Podvyjí 1480–1550*. Olomouc 2012, s. 164.

¹⁴ Tamtéž.

Rozměry: 202×100×30 cm

Písmo: gotická minuskula

Velikost písma: velká písmena – 7–8 cm, malá písmena – 5 cm, číslice – 6,5–8 cm

Přepis textu:

Anno · dñi · 1503^a · am · montag /^f

uor^b · s^candt · ulr^bichstag¹⁵ · ist · gestorbn · der^b · Edl · und · schtr^beng /^g

riter^b · her^b · Ian · pr^banglar^b · und · In /^h

dem · 154^d Am · sãd · lar^bẽc^entag¹⁶ · seỹ · sun · Gilig · pr^banglar^b · dy · hie ·

paid · lign /^{ch}

begr^babn · den · got · genãdig · sey /ⁱ

.....

^a číslice „1“ má tvar dříku v horní části klínovitě zakončeného, v dolní rozštěpeného a ve středu přeškrtnutého krátkou vodorovnou čárkou; číslovka „5“ připomíná „7“; číslo „3“ lze zaměnit za „2“, neboť spodní část dolního oblouku číslovky je velmi tenká, navíc protažená pod základní linku, čímž zdánlivě připomíná jakousi malou dvojku – ^b kulaté „r“ – ^c všechna „s“ jsou dlouhá – ^d u letopočtu „1504“ chybí nula, za což pravděpodobně může v minulosti nejistá akceptace této číslovky a problematický způsob jejího zápisu; číslice „1“ a „5“ odpovídají charakteristice v pozn. a; číslo „4“ vykazuje tvar smyčky – ^e zmenšené písmeno „z“ trojkovitého tvaru – ^f první řádek nápisu podél horní hrany – ^g druhý řádek textu podél pravé strany – ^h třetí řádek nápisu podél dolní hrany – ^{ch} čtvrtý řádek textu podél levé strany – ⁱ pátý řádek nápisu ve vrchní části obrazového pole

Č. 02, obr. 02 epitaf Šimona Trentze a jeho rodiny 1685

Epitaf opřený o jižní stěnu výklenku nechal v roce 1685 pro sebe, svou rodinu i budoucí následníky rodu zřídit místní měšťan, řezník a starší obce Šimon Trentz.¹⁷ Památka vyhotovená v rustikálním stylu ve své horní polovině znázorňuje reliéfní podobiznu šesti postav, klečících před ukřižovaným

15 Jedná se o den 3. července 1503. Převedeno dle B l á h o v á , Marie: *Historická chronologie*. Praha 2001, s. 556. Samek se zřejmě v důsledku úskalí uvedeném v textověkritickém aparátu mylně přiklání k letopočtu 1502. Této variantě však nenasvědčuje ani převedení data, které by tak připadalo již na 27. června. Srov. S a m e k , B.: *Umělecké památky*, s. 532–533; pozn. a.

16 Tento církevní svátek vychází na sobotu 10. srpna 1504. Převedeno dle B l á h o v á , M.: *Historická chronologie*, s. 538.

17 V literatuře rok 1685 chybně uveden jako datum Trentzovy smrti. Ve skutečnosti, jak praví znění nápisu, jde pouze o rok zřízení dané pamětihodnosti. Dokladem správnosti tvrzení je i matriční záznam posunující jeho úmrtí ve věku 76 let do roku 1698 (konkrétně se jedná o den 28. srpna). Srov. S a m e k , B.: *Umělecké památky*, s. 533; MZA Brno, E 67 Sbirka matrik, sign. 13752, s. 533. Dostupné také na: <http://actapublica.eu/matriky/brno/prohlizec/1356/?strana=249>, citováno březen 2014.

Kristem. Všechny figury se vyznačují zbožně sepnutýma rukama, v nichž svírají růženec. Vpravo se nachází reliéf vousatého muže s delšími vlasy, směrem ke středu jsou v řadě vyobrazeny tři děti (zřejmě chlapci). Obdobné uspořádání následuje také na druhé straně, kde lze zcela vlevo rozpoznat postavu ženy s ozdobně tvarovanou pokrývkou hlavy, blíže ke krucifixu pak jedno dítě (pravděpodobně děvče). Již na první pohled zaujme určité disproporční pojetí postav kameníkem, projevující se zejména nepřírodně velkými hlavami, které tak kontrastují s nepoměrně menšími těly znázorněných osob. Jedinci mužského pohlaví jsou oděni do pláštíků s patrnými záhyby a polodlouhých kalhot, ženy do pláštíků a vrapovaných sukní. Pod mužem je dále vyobrazen nevelký symbol dvou zkřížených řeznických širočin, informujících o povolání zřizovatele. Plocha u horních okrajů je pečlivě vyplněna vegetabilními motivy. Kromě nápisu A) ve zvlněném štítku na horním rameni kříže dekoruje spodní půlku kamene text B) ve vypouklém nápisovém poli, rámovaném ozdobnou kartuší. V důsledku omezeného prostoru pro nápisový doprovod byla mnohá písmena stažena formou ligatur a též jednotlivá slova nejsou navzájem důsledně oddělena. Oba nápisy jsou dostatečně dobře čitelné.

Rozměry: 145×98×13 cm

Písmo: kapitála

Velikost písma: zvětšená písmena – 4 cm, velká písmena – 3 cm, číslice – 3,5 cm

Přepis textu:

A)

I N R I

B)

A^aNNNO
 1685^b c-HAT DER EHRBAH
 RE HERR SÍMON TRENTZ^d BūRGER VND RAT
 HS ELTĪSTER ALHĪR DĪSES EPĪTAPHĪuM
 İHME SEİNER EHEGATĪN KĪNDERN VND
 NACHKOMĒNDEN ERBEN ZuR EWĪGEN
 GEDŕCHTNūS İHRES Z · ERBLİCHEN HĪNTRATES
 AuFRİCHTEN LASSEN GOTT WOLLE SİE
 MĪT FROLİCHER AuFERSTEHūNG V·
 DEM EWĪGEN LEBEN ERFREUEN^c
 AM^eEn

.....
^a všechna písmena „A“ mají více či méně prolomené břevno – ^b číslice „1“ má dole rozštěpený dířik, jehož pravý prodloužený tah se obloukovitě stáčí ke středu dířku, který protíná;

číslovka „5“ připomíná svým tvarem „7“ – ^e *scriptura continua* – ^d dřívky všech „Z“ jsou přeškrtnuty vlnovkou – ^e znak je vyhotoven ve tvaru „M“; ve druhé části litery patrně spojovací břevno nebo stopa poškození

Č. 03, obr. 03¹⁸ náhrobek Šebestiána Heindla 1578

Náhrobek hostěradického pekaře a bývalého radního je postaven u jižní stěny podkruchtí. Úzké a prohloubené nápisové pole nese náhrobní nápis, doprovázený ve spodní partii dekorativní plastickou kartuší se znakem preclíku a dvou bochníků chleba. Obvod desky lemují reliéfní vegetabilní motivy se spirálovitými ornamenty. V důsledku sešlapání působí nápis jakoby rozostřeným dojmem, z toho důvodu jsou také některé části textu obtížněji čitelné. Celkový vzhled jednotlivých liter se vyznačuje poněkud ledabylejším stylem vyhotovení. Mezi jednotlivými slovy jsou větší mezerky s oddělovacími znaménky trojúhelníkového tvaru.

Rozměry: 172×67×14,5 cm

Písmo: fraktura

Velikost písma: velká písmena – 5–8 cm, malá písmena – 4,5 cm, číslice – 5 cm

Přepis textu:

**Im · 1 · 5 · 7 · 8 · ia^a ·
den · 9 · febrvaris^b ·
ist · sebastian ·
heindl · beck · vnd
radts · freindt ·
alhie · selig · in ·
got · ent · schlaf
fen · got · woldt ·
seiner · sele · gene
dig · sein · vnd ·
ein · frielich · avf
ferstevng · ver^c ·
l[eie]^d · zvm · ewig^e ·
en · leben · amen**

^a všechny „a“ jsou v horní části zašpičatělá a mají výrazně prohnuté břicho – ^b veškerá „s“ jsou dlouhá – ^c zkracovací symbol ve tvaru rovnítky je šikmo nakloněn – ^d doplněno na základě kontextu a dochovaných obrysů písmen; též není vyloučena varianta „verleien“

¹⁸ Téměř shodného stylu je také následující náhrobek č. 04.

Č. 04, obr. 04¹⁹ náhrobník Kateřiny Heindlové 1580

Náhrobník manželky výše zmíněného pekaře Heindla, vedle jehož desky je umístěn, obsahuje nápis, zabírající zhruba dvě třetiny zahlobeného nápisového pole. Zbylou třetinu vyplňuje reliéfní ozdobná kartuše se stejným symbolem preclíku (již bez chlebů) jako u předchozí památky. Dekorativní orámování celé památky tvoří plastická vyobrazení révových ratolestí s hrozny.²⁰ Horní polovina nápisu je s výjimkou několika liter dobře čitelná, dolní část je poněkud více sešlapána, což částečně stěžuje správnou interpretaci textu. V podstatě však platí stejná charakteristika jako pro předchozí nápis.

Rozměry: 167×78×15 cm

Písmo: fraktura

Velikost písma: velká písmena – 7,5–9 cm, malá písmena – 5,5 cm, číslice – 7 cm

Přepis textu:

Anno · 1 · 5 · 8 0
am · s^aambs^atag · na[ch]^b
iohañi · gots^a · tavff[ens]^b
das · is^at · den · 25 · t[ag]^b
des^a · monats^a · ivnÿ · i[s^at]^b
^c[in]^b · got · s^aäliglich^d · ent [sc
ch]^blaffen · die · ivgentte [e
hefraw]^b · khattarina · [se
b]^bbas^atian · haindles^a · s^aälig[e]^b
ⁿ · havs^afraw · der · got · [er]^b
ledig · vnd · barmher[tzig]^b
^sein · wolle [amen]^{b, c}

^a dlouhé „s“ – ^b doplněno dle zachovaných obrysů liter a celkového kontextu – ^c text je v důsledku špatné zřetelnosti a poškození liter obtížně čitelný – ^d v úvahu připadá i možnost „selliglich“ – ^e též možný tvar „selligen“

¹⁹ Vzhledem k obdobnému vyhotovení nápisového i obrazového doprovodu, téměř shodné dataci a manželského vztahu obou osob není vyloučena totožná provenience této a předchozí památky. Srov. č. 03.

²⁰ Vinařská tematika mohla být zvolena nejen jako znak praktického provozování vinohradnické, respektive vinařské činnosti, ale i v souvislosti s vyjádřením ušlechtilé a ctnostné povahy dané osoby. Dle Bible mohou ratolesti též symbolizovat křesťany. Srov. V r t e Ľ, Ladislav: *Erby plné vína (vinohradnické a vinárske motívy v heraldike)*. In: Vinicola Carpathensis. Edd. M. Grófová – J. Lukačka. Bratislava 2011, s. 264–265.

Č. 05, obr. 05 **náhrobník Jana Gartnera** **1617²¹**

Náhrobník nacházející se před západní stěnou výklenku přísluší luteránskému pastovi, který vzešel z řad novokřtěnců, k jejichž rozšíření v této oblasti došlo počátkem 16. století.²² Zhruba polovinu památky zaujímá text, jehož nápisové pole je lemováno spirálovitými ornamenty. Střed spodní partie pak částečně vyplňuje reliéf kalichu v dekorativní kartuši. Zatímco počátek nápisu je zcela nečitelný, konec si zachoval alespoň několik obrysů, které umožňují rekonstrukci daného sdělení. Prostřední část textu (zvláště na okrajích) je málo zřetelná. Při bližším prozkoumání patrný nestejněměrné mezery mezi jednotlivými znaky a větší počet ligatur.

Rozměry: 190×91×15 cm

Písmo: kapitála

Velikost písma: zvětšená písmena – 6cm, velká písmena – 5,5 cm, číslice – neznatelné

Přepis textu:

[- - -]
[- - -]²³
[6]^{a, b} VHR VOR^c MÏTTAGG İST
İN GOTT SELİGLİCH VER
SCHİDEN DER^c EHR Wİ[RD]^a
İG VND WOLGELERTE
HERR İOHANNES GAR TNNE
R GEWESENER İN DİE[SEM]^a
^cİAR TREWER PFARRER VND [SEEL]^a
SORGER ALHİE ZV HOSTER[LİTZ]^{a, c}
GOTT VERLEİHE [İHM VND ALLEN
CHRİSTGLAVBİGEN^b AM İVNGSTEN
TAG EİNE^b FROLİCHE AVFERSTEHVNG
ZVM EWİGEN LEBEN AMEN]^a

.....
^a text doplněn na základě nepatrných obrysů liter a celkového kontextu – ^b čtení nejisté –
^c *scriptura continua*

²¹ Doplněno dle W o l n ý , G.: *Kirchliche Topographie*, s. 232.

²² Gartner svůj úřad vykonával od roku 1612 až do své smrti. H a ň á k , Vilém: *Vlastivěda moravská II. Místopis. Mor.-Krumlovský okres. Brno 1913*, s. 183–184.

²³ První dva řádky nápisu budou nejspíše obsahovat rok, měsíc a den úmrtí duchovního. Dle literatury by měl příslušný údaj připadat na neděli 28. prosince roku 1617. Viz W o l n ý , G.: *Kirchliche Topographie*, s. 232.

Č. 06, obr. 06 náhrobník (Waltra Rabla) 16. (17.) st.

Náhrobník hostěradického měšťana a zedníka je opřen o západní stěnu vedle kamene J. Gartnera. Horní polovina nese v ozdobném rámu málo zřetelný a zejména na pravé straně nápisového pole téměř setřelý nápis, dolní partie je opatřena dekorativní kartuší s plastickým vyobrazením zednické krokvice se zkosenými postraními rohy, pod níž jsou vyobrazeny iniciály „WR“. Nápisový doprovod nevykazuje velké umělecké ambice.

Rozměry: 177×89×11 cm

Písmo: fraktura

Velikost písma: velká písmena – 6,5–10 cm, malá písmena – 4,5–5 cm, číslice – 7 cm

Přepis textu:

Im 15^a[..] [iar]^b [d]^ben 23.^c Octobr^{ds}
 [---] [vm^c 8]^b Vhr^d vor^d Mittag
 [ist in Gott seligl]^bich ver^{ds}fchieden
 [der Erb]^bare vnd Furnehme
 [Walter Rabl]^g Bur^dger alhie
 [in^b H]^bos^{ft}ter^dlitz Gott ver^dleihe
 [ihm]^b vnd allen CHRis^{ft}glau
 [bige]^bn am iungs^{ft}en Tag
 [ei]^bn [fr]^bolische Auffer^{ds}fte
 hung zum Ewi
 [g]^ben Leben
 [Amen]^b

.....
^a rovněž se dá uvažovat nad číslovkou „6“ – ^b doplněno dle nepatrných stop po literách a celkového kontextu – ^c též může jít o „25.“ den daného měsíce – ^d označená zřetelná „r“ jsou kulatá – ^e předložka může být i ve tvaru „vmb“ – ^f tato čitelná „s“ jsou dlouhá – ^g jméno doplněno na základě obrazového doprovodu obsahujícího iniciály „WR“ a dle dochovaných obrysů písmen; v úvahu přichází taktéž varianty „Walter Rabt“, příp. „Raht“ – ^h není vyloučena ani předložka „zu“

Č. 07, obr. 07²⁴ náhrobník neznámé Mariany a jejího dítěte 1587

Náhrobník náležející jistě Marianě je situován u severní zdi podkruchtí v menší nice. Z prohloubeného pole vystupuje reliéfní ženská postava v čelním pohledu se zbožně sepnutýma rukama. Ty spolu s náznaky svrchního oděvu vyčnívají zpod pláště s precizně vyznačenými (na levé straně

²⁴ U sepulkralie se nabízí provenienční spojitost s památkou č. 09.

však téměř setřelými) záhyby. Na hlavě spočívá typická pokrývka, tradičně symbolizující vdanou ženu. V obličejí s výraznou bradou mírně znatelné oči a nos, obrys úst již bohužel není zřetelný. U pravé nohy zesnulé je dále znázorněn motiv kojence, jenž měl poukazovat na úmrtí matky s dítětem při porodu nebo během šestinedělí, jak v tomto případě vypovídá i samotné torzovitě znění nápisu A), jenž kopíruje všechny čtyři strany památky. Závěrečná část přímluvy B) pak zasahuje až do obrazového pole a je rozmístěna ve třech řádcích okolo hlavy zmíněné nebožky. Oba texty jsou z důvodu značného sešlapání materiálu velmi obtížně interpretovatelné, což platí zejména o prvním z nich, který sestává z několika silně poškozených míst vykazujících pouze nepatrné či žádné stopy po původních literách. Jednotlivá slova jsou důsledně oddělena symboly trojúhelníkového tvaru.

Rozměry: 152×87×20 cm

Písmo: fraktura

Velikost písma: velká písmena – 6,5–8,5 cm, malá písmena – 5 cm, číslice – 6 cm

Přepis textu:

A)

Im · 1^a · 5^a · 8 · 7 · I^aa^bhr · [---] /ⁱ

[---] · [des · Ste]^cffan · Kunkus^den · h[a]^cus^d · frau · mariana · in · ^e·1^a · wo[ch]^c · uon · [ir]^co /^j

mv^ftte[rschaft]^gc · ^e· [---] /^k

[---] · ^e·Inen · bai[den · barmhertzig · v^fnd · genedig^h · sein^c · v^f]cnd /^l

B)

ein · Freli

er]^csteu

le]^cichen

□^{ch}

[ch · Auff

[ng · v^fer

Am[en ·]^c

.....
^a spodní koncové tahy znaků jsou zakončeny smyčkou – ^b všechna „a“ v horní části značně zašpičatělá – ^c doplněno dle kontextu a nepatrných obrysů liter – ^d dlouhé „s“ – ^e čtení nejisté – ^f břicho písmene „v“ uprostřed prohnuté – ^g může jít také o „mvterschaft“ či „muttrschaft“ – ^h též není vyloučena varianta „erledig“ – ^{ch} reliéf hlavy zesnulé ženy zasahující do nápisu B) – ⁱ první řádek textu podél vrchní hrany – ^j druhý řádek nápisu podél levé strany – ^k třetí řádek textu podél spodní hrany – ^l čtvrtý řádek nápisu podél pravé strany

Č. 08, obr. 08 **náhrobník neznámé ženy** **pravděpodobně 16. (příp. 17.) st.**²⁵

Neidentifikovatelný náhrobník je stejně jako předchozí památka postaven v nevelké nice tvořící část severní stěny podkruchtí. Ze zahlobeného pole plasticky vystupuje modlící se ženská postava v plášti se znatelnými záhyby, pod kterým lze spatřit také obrysy svrchního oděvu. Hlavu kryje charakteristická pokrývka. Samotný obličej nese pouze nepatrné stopy po očích, nosu a ústech. Dolní levý roh desky zcela chybí, naštěstí však nebyl zasažen výše zmíněný reliéf. Rám táhnoucí se podél všech stran náhrobníku vykazuje sešlapání a zvětrání materiálu natolik silné, že původní nápisový doprovod s výjimkou několika rýh zcela zanikl.

Rozměry: 165×91×11 cm

Písmo: dle nepatrných pozůstatků liter zřejmě fraktura

Velikost písma: dle minimálních stop 4–7 cm

Přepis textu: nápis je zcela nečitelný

Č. 09, obr. 09 **náhrobník neznámé Anny** **pravděpodobně 16. (příp. 17.) st.**²⁶

Náhrobník zmíněné Anny je osazen při severní zdi výklenku. Střed desky znázorňuje ženskou figuru se sepnutýma rukama k modlitbě, oděnou do pláště se zřetelnou drapérií kryjícího svrchní oděv. Součástí ošacení je také nezbytná pokrývka hlavy. V protáhlém obličejí s vysokým čelem je v současnosti možno rozeznat pouze oči a nos, nikoliv však ústa. Celá postava je mírně natočena doprava. Po obvodu jednotlivých hran obíhá obtížně čitelný, místy zcela setřelý nápis A), jehož závěrečná modlitba B) zasahuje až do horní partie obrazového pole památky, kde je příslušný text rozmístěn kolem ženiny hlavy a ramen. Jako oddělovací znaménka pro obě znění byly užity typické trojúhelníkové symboly. V počátečním řádku prvního epigrafického doprovodu nelze přehlédnout značné mezery mezi jednotlivými slovy, vytvářející tak ostrý kontrast s následujícími částmi nápisu, zejména pak s přímluvou, jejíž stísněný dojem determinoval nedostatek nápisové plochy. Celistvost funerální památky narušují pouze dvě mohutné

²⁵ Při chronologickém zařazení bylo přihlédnuto k dataci artefaktu jistě Mariany vyhotovenému v obdobném stylu. Srov. č. 07.

²⁶ Rámcové datování stejně jako v předchozím případě určeno na základě komparace se sepulkrálii neznámé Mariany vyznačující se totožným vyhotovením a víceméně shodnou strukturou nápisového formuláře, což může teoreticky poukazovat na stejnou kamenickou dílnu. Srov. č. 07.

praskliny – jedna rozdvojená v horní části, druhá vedoucí kosmo přes spodní partii kamene.

Rozměry: 154×88×15 cm

Písmo: fraktura

Velikost písma: velká písmena – 7–8 cm, malá písmena – 4,5 cm, číslice – 5 cm

Přepis textu:

A)

Im · 1^a[...] · [I]^ba[r]^b · den · 31 · /^k

[---] · [des^c · Vilehrsten EdeliGss^dten]^{b, e} □^f herr^g /^l

Steffan · **Kreuc**[ers]^{b, h} [---] /^m

□^f **Anna** · **in** · got[t]^b · **Sell**[ig]^{b, ch} · [---] /ⁿ

B)

Sel · **welle**

edig · [vnd]^b

rzi[g · sein □ⁱ

fr[eilich]^b

s^d[tehung]^b

hen

gott · **gen**

Barmhe

vnd · **ei**^bn

A[uffer]^b

verlei

anenⁱ

.....
^a málo zřetelný prohnutý dřík v dolní části zakončený smyčkou – ^b doplněno dle kontextu – v případě možnosti přihlédnuto i k nepatrným rýhám po písmenech – ^c uzavřené „s“ – ^d dlouhé „s“ – ^e čtení nejisté – ^f do textu zasahuje cíp oděvu – ^g rovněž se nabízí verze „hern“ – ^h též možná varianta „Krencers“ – ^{ch} taktéž přichází v úvahu alternativa „Selliglich“ – ⁱ reliéf ženy hlavy a ramen – ^j sic – ^k první řádek nápisu podél horní strany – ^l druhý řádek textu podél levé hrany – ^m třetí řádek nápisu podél spodní strany – ⁿ čtvrtý řádek textu podél pravé hrany

Č. 10, obr. 10

náhrobník Hanse Neimana

1600

Náhrobník zdejšího měšťana a perkmistra²⁷ se nachází před severní stěnou podkruchtí. Větší, horní část sepulkralie je pokryta textem, do jehož prvního řádku zasahuje reliéf hlavy anděla na rozepjatých křídlech coby součást dekorativního rámu, lemujícího nápisové pole. Spodní mírně rozrušenou partii desky zaujímá ozdobná kartuše s plastickými motivy vinařského nože a révové ratolesti ve zkríženém provedení. Celý nápis je díky své zachovalosti

²⁷

Údaj doplněn, s přihlédnutím k heraldickému symbolu na památce, dle hostěradické knihy úřadu hor viničních. Státní okresní archiv ve Znojmě, HOS/I Archiv městečka Hostěradice, inv. č. 6, kn. 4, f. 157r (149r).

výborně čitelný. Písmo je charakteristické svým hranatým rázem, slova jsou pravidelně oddělena znaky trojúhelníkového tvaru.

Rozměry: 171×76×10 cm

Písmo: fraktura

Velikost písma: velká písmena – 6–7 cm, malá písmena – 4 cm, číslice – 5–6 cm

Přepis textu:

Anno □^a Domin^b
I^cm · 1^c600 · I^cs^de^en · I^carß
Den · 27 · Decembriß · v^fmb · 2
vhr · nach · M^gsittag · I^cs^dt^e · in · Gott ·
seliglich · Entschlaffen · der ·
Erbare · vnd · Fürneme · hanß
neiman · Gewe^dss^dener · Bur
ger · alhie · vnd · s^deines^h · Alterß
beÿ · 70 · I^caren · vnd · Ligt · Alda
v^for · dis^dem · stein · Begraben
Gott · der · Allmechtige · verleihe
I^cme · vnd · s^deiner · Sellen · Eine
Froliche · Auffers^dt^eehung
vnd · vns^h · Alln · Amen

.....
^arelief andělské hlavy na křídlech – ^bu písmene „n“ chybí dřík – ^cspodní koncové tahy znaků mají tvar smyčky – ^d dlouhé „s“ – ^e písmena „st“ jsou v horní části stažena prostřednictvím smyčky – ^ftato „v“ se vyznačují mírně prohnutým bříškem – ^g písmeno má specifický tvar – ^huzavřené „s“

Č. 11, obr. 11

epitaf Ondřeje Schumana

1596

Epitaf hostěradického měšťana, lékaře a bývalého radního je opřen o severní zeď kostela, těsně před výklenkem. Jedná se o vysoce kvalitní dílo, což reflektuje jistou společenskou prestiž zesnulé osoby. Plocha kamene je tvořena výrazně zahlobeným polem, z něhož vystupuje pravá polovina těla muže zobrazeného z profilu s upřeným pohledem na krucifix, před nímž poklekl. Oděv zemřelého sestává z pláště s patrnou drapérií, který částečně překrývá krátký kabátek a polodlouhé kalhoty se záhyby. Na pravé pozvednuté ruce možno rozeznat dlouhé rukávy od košile, v oblasti kotníku pravé nohy pak vyznačena linie obuvi. Krk je ovinut okružím s autenticky vyhotovenou strukturou. Kromě obličeje nezůstalo opomenuto ani vyhotove-

ní ucha. Precizně jsou vyznačeny také jednotlivé vlasy, vousy i jednotlivé vrásky na čele. Hodna ocenění je rovněž dokonalá proporční souhra všech viditelných částí těla. Nad hlavou figury vyobrazeny čtyři oblouky – dva a dva v pravé a levé polovině vrchní části památky, dotýkající se navzájem. V prostoru prvního spoje dekorovány motivem květiny. Nápis probíhá po obvodu celé desky, podél horní strany dokonce dvakrát. Jednotlivá slova oddělují větší mezery s trojúhelníkovými znaménky, taktéž samotná písmena v žádném případě nepůsobí dojmem stísněnosti. U některých počátečních znaků zřejmá i jistá snaha o kaligrafičnost. Díky důsledné úpravě a zachovalosti liter je text výborně čitelný.

Rozměry: 180×106×19 cm

Písmo: fraktura

Velikost písma: velká písmena – 5–9 cm, malá písmena – 4 cm, číslice – 5 cm

Přepis textu:

• I^am • 1^a • 5^a • 9 • 6 • is^bten • I^ahrs^c • den • 5^a • tag • nouembe[rs^c]^d /g

I^as^bt • in • Gott • s^beliglich • E^ents^bchlaffen • Der • /^h

• E^erbare • vnd • F^airname • A^andreas^c • Schūman • [Arzt]^d •

[g]^dewes^bner • bŭrg^{/ch}

er • vnd • R^eaths^c • freind • alhie • vnd • ligitalda • begrabē^{/i}

Gott • verleic[he • im • vnd • s^b]^deiner • s^bellen • E^ein • F^aroliche • Aŭffer-
s^btehŭng • A^m □^f /j

.....
^a znaky jsou v dolní části ukončeny smyčkou – ^b dlouhé „s“ – ^c uzavřené „s“ – ^d doplněno dle kontextu a nepatrných obrysů písmen – ^e zdobná iniciála – ^f malý ornament – ^g první řádek nápisu podél horní strany – ^h druhý řádek textu taktéž podél vrchní hrany – ^{ch} třetí řádek nápisu podél levé strany – ⁱ čtvrtý řádek textu podél spodní hrany – ^j pátý řádek nápisu podél pravé strany

* * *

Nyní přikročíme k závěrečnému zhodnocení epigrafického fondu v kostele sv. Kunhuty. Jak již bylo řečeno v úvodu studie, jedná se o sbírku 11 pamětihodností, čítající devět náhrobníků a dva epitafy. Zhruba u poloviny památek (č. 01, 02, 07, 08, 09 a 11) převažují figurální motivy, které se vyznačují stojící či klečící postavou (postavami) v čelním pohledu či z profilu a téměř vždy s rukama sepnutýma k modlitbě. První jmenovaný artefakt je navíc doplněn o heraldický doprovod, druhý o symbol řemesla zřizovatele. Ve všech případech, s výjimkou epitafu č. 02, probíhá náhrobní nápis

po obvodu všech čtyř stran, v horní partii desek č. 01 a 11 dokonce dvakrát. Specifická situace nastává u náhrobníků č. 07 a 09, kde kromě avizovaného uspořádání textu došlo k přesunutí větší či menší části přímluvy do obrazového pole a následnému rozmístění příslušných slov kolem hlav zesnulých žen. Zbylou část kamenů (č. 03, 04, 05, 06, 10) dekoruje jednoznačná symbolika, ať už ve smyslu jednotliviny nebo složitější kompozice. Plocha každé desky je rozdělena na dvě části, z nichž vrchní nese epigrafický doprovod, spodní pak motiv povolání dané osoby (preclík s chleby i samostatně, kalich, zednická krokvice, vinařský nůž s révou ratolestí). Takovéto rozmístění textu a obrazové náplně, pouze v opačném pořadí, vykazuje též výše uvedená figurální sepulkrálie č. 02. Dále je vhodné podotknout, že u některých památek právě konkrétní znamení supluje kýžený chybějící údaj o profesi nebožtíka, jenž nebyl vyjádřen skrze nápisovou formu. Nejstarší funerální pamětihodností je nepochybně náhrobník č. 01 pocházející z roku 1504, v jehož nápise byla užita gotická minuskula. Naopak nejmladší artefakt z probádané skupiny reprezentuje epitaf č. 02 datovaný letopočtem 1685, následovaný náhrobníkem č. 05 z roku 1617 – oba s texty vyhotovenými kapitálou. Písmem zbývajících kamenů č. 03, 04, 06, 07, 08, 09, 10 a 11 se stala fraktura, čímž si v tomto ohledu zajistila nespornou početní převahu. Pozorný čtenář si jistě povšimne i způsobu značení číslic, u kterého již zcela převládla metoda arabského zápisu. Co se týče míry poškození, největší destrukci utrpěla památka č. 08, jejíž text je v současnosti zcela rozrušený. U náhrobníků č. 07 a 09 lze správně interpretovat větší či menší počet slov, nikoliv však celý nápis. Poněkud lepší stav dochování textu dokládají kameny č. 03, 04, 05 a 06, u nichž lze i přes špatnou zřetelnost a jistě poškození některých liter přečíst veškerý nápisový doprovod s případnou výjimkou několika slov či řádků, které je ovšem možno na základě celkového kontextu alespoň zčásti rekonstruovat. Přehled by nebyl kompletní bez nápisů na nositelích č. 01, 02, 10 a 11, pyšnicích se téměř bezproblémovou čitelností.

Výše zpřístupněné památky obsahují charakteristické náhrobní nápisy, jejichž základní struktura *de facto* koresponduje s latinskou předlohou tzv. *Anno domini* formuláře. Každý text je započat datací, jež sestává z latinské formule *Anno domini* / *Anno dñi* / *Anno* či z německé předložky *Im* / *In dem*, dále pak z letopočtu a denního data úmrtí, případně i z hodiny skonu. Určení příslušného dne bývá zaznamenáno buď průběžným způsobem datování nebo prostřednictvím církevních svátků. Setkat se můžeme též s kombinací obou variant jako je tomu u náhrobníku č. 04. Doba úmrtí je vždy počítána podle polovičního orloje a doprovázena nezbytným dodatkem *vor Mittag* / *nach Mittag*, určujícím část dne. Další bod tvoří konstataování smrti slovy *ist (in Gott seliglich) gestorben* / *entschlaffen* / *verschieden*

ve více či méně poupravených variantách. Poté zpravidla následuje výčet adjektiv oslavujících ctnostné vlastnosti nebožtíka, na něž bezprostředně, avšak v různém pořadí s případnou absencí některého z údajů, navazují jméno, sociální status, povolání a případná funkce v městské samosprávě. Každý ženský náhrobník (kromě nečitelné sepulkralie č. 08) je navíc obohacen o jméno muže, s nímž daná žena vstoupila do manželského svazku. U pamětihodnosti č. 10 jsou dále zaznamenány jak přesný počet dožitých let, tak i místo pohřbu, které se vyskytuje také v nápisech č. 01 a 11. Konkrétně lze uvést slovní spojení *ligtalda (vor disem stein) begraben* nebo *dy hie paid lign begrabn*. Závěrečná část každého nápisu je vždy opatřena nezbytnou modlitbou za zemřelého (někdy též za všechny věřící), apelující na boží milosrdenství a reflektující víru v radostné vzkříšení k věčnému životu. Nejčastěji se jedná o obraty *Gott verleihe ihm (und seiner Sellen / allen Christglaubigen am iungsten Tag) ein(e) frolich(e) Aufferste(h)ung zum ewigen Leben, amen, ... der / den Gott genädig / erledig / barmhertzig sein / sey (wolle)* či další obdobné alternativy. Účelem těchto přímluv byla jednoznačně naděje pozůstalých v ovlivnění výsledku posledního soudu ve prospěch zesnulých předků.²⁸ Na základě výše zmíněných poznatků lze říci, že nápisový formulář jednotlivých památek vykazuje téměř uniformní strukturu, obsahující shodná či synonymní slova, sestavená v jisté posloupnosti s minimálním narušením jejich kontinuity, přičemž drobné odchylky v epigrafickém doprovodu pramení zřejmě z individuální dohody mezi zhotoviteli nápisů a zákazníky. Obdobné složení textu přináší také artefakt č. 02, lišící se pouze oznámením faktu zřízení památky (nikoliv vyjádřením smrti) a soupisem rodinných příslušníků, kterým je v budoucnu hmotná vzpomínka určena.

Z jazykového hlediska je nutno zmínit přetrvávající vliv latiny, a to nejen v tradiční formulaci *Anno domini*, ale zejména u německých názvů pro měsíce zakončených typicky latinskou koncovkou genitivu např. *Decembriß* nebo u akuzativu slova *Epitaphium* či v případě dativní koncovky vlastního jména osobního ve tvaru *iohañi*.

Při důslednější textové analýze lze narazit i na klasické bavorské varianty některých slov, jimiž byla v minulosti tato oblast ovlivněna. Jedná se zejména o změnu *o > u* v substantivu *sun*, *h > ch* u slovesa *verleiche(n)* nebo substantivní příponu *-nus* u slova *Gedächtnus*. Dále je možno poukázat na výraz *Sambstag* s písmenem *b* uprostřed, typickým především pro jižní Moravu. Nepřehlédnutelná je také apokopa *-e* např. u obratů *sel* či *der Edl vnd schtreng riter*, a dále pak krátký tvar neurčitého členu u níže uvedeného

²⁸ P r a h l, Roman a kol.: *Umění náhrobku v českých zemích let 1780–1830*. Praha 2004, s. 249.

feminina, zpravidla v kombinaci s chybějícím koncovým *-e* u příslušného adjektiva jako *ein freilich / frielich Aufferste(h)ung*. V některých nápisech se vedle dvojhlásky *-ei-* paralelně objevuje i užití dvojhlásky *-ai-*, což dokazují slova *haindles* a *baiden* (případně alternativa *paid*, kde je navíc kromě zmíněné apokopy patrná změna *b > p*).²⁹

Velká písmena u osobních či místních jmen a jiných substantiv nejsou důsledně respektována, stejně jako malé litery u dalších slovních druhů.

* * *

Podnět ke zpracování zvoleného tématu dala především jistá „exkluzivita“ zmíněného epigrafického fondu, jenž dosud nebyl badatelsky zpřístupněn. Důvodem mohlo být kromě malého věhlasu lokality a obtížné čitelnosti některých nápisů také minimální množství relevantních pramenů a literatury, obsahujících v lepším případě pouze kusé zmínky o souboru pamětihodností. Tyto částečné a leckdy dokonce mylné informace jsou dále zcela nekriticky přebírány dalšími a dalšími autory, kteří tak v zásadě nepřinášejí žádná nová zjištění. Jednotlivé transliterace proto nebylo možné konfrontovat s žádným srovnávacím materiálem, neboť jakékoliv přepisy oněch funerálních textů nejsou známy.

Cílem předkládané studie pak bylo seznámení čtenáře s hmotnou pohřební kulturou ve vytyčeném období na území Hostěradic, opřené o výzkum nepatrného zlomku dochovaných sepulkrálií. I přes handicap nedostatku další obdobné materie je možné udělat si alespoň rámcovou představu o stylu vyhotovení daných památek, které nám dnes poskytují cenný doklad o tehdejších konvencích, náboženské víře či sociálním postavení zemřelých, respektive jejich rodin, jež jsou promítnuty do opracovaného kamene ve formě nápisového a obrazového doprovodu. Výsledkem zhmotnění naznačených aspektů je tak kromě věčné vzpomínky na zesnulé osoby i nezbytná reprezentace pozůstalých, podníčená vhodnou příležitostí k obhájení dobrého jména rodu.

²⁹ Při jazykovém rozboru bylo využito poznatků z vysokoškolských skript Z. Masaříka. Viz *M a s a ř í k*, Zdeněk: *Historická němčina pro archiváře*. Brno 1997.

DIE SAMMLUNG VON GRABSTEINEN AUS DEM 16. UND 17. JAHRHUNDERT IN DER KIRCHE DER HEILIGEN KUNIGUNDE IN HOSTĚRADICE

Diese Studie beschäftigt sich mit 11 Grabsteinen (daraus zwei Epitaphe) aus dem 16. und 17. Jahrhundert in der Kirche der heiligen Kunigunde im Dorf Hostěradice. Primär wurden jene Sehenswürdigkeiten auf den alten Friedhof um die Kirche situiert, woher wurden später einige Grabplatten sekundär in den Boden des Kirchenschiffes eingesetzt und andere Grabsteine auf den neuen Friedhof übertragen. In dieser Zeit gibt es alle diesen Sehenswürdigkeiten links unter dem Chor. Einige Grabplatten tragen vor allem eine stehende oder kniende Figur (bzw. Figuren). Andere Grabsteine verfügen über verschiedene Berufsmotive – z. B. Brezel, Kelch, ein überkreuztes Weinmesser mit dem Weinzweig usw. Die älteste Platte stammt aus dem Jahr 1504 (Nr. 01), der jüngste Stein trägt die Jahreszahl 1685 (Nr. 02). Die Struktur des Inschriftenformulars entspricht dem lateinischen *Anno domini* Formular. Zu den Gebrauchsschriften benutzte man vor allem Fraktur, dann Kapitalis und auch in einem Fall gothische Minuskel. Die Inschriften laufen alle Ränder der Grabplatten um oder füllen den oberen eventuell unteren Teil der Fläche aus. Die Buchstaben sind gemeißelt und meistens haben sie keine farbige Füllung mehr. Leider viele Inschriftenträger wurden innerhalb von Jahren beschädigt und ihr Inschriftentext ist jetzt mehr oder weniger leserlich, manchmal sogar unleserlich. Die gemeinsame Inschriftensprache für alle Grabsteine ist Deutsch. Sandstein wurde in allen Fällen als Gebrauchsmaterial benutzt.



Obr. 1a – náhrobník Jana a Jiljiho Pranglarů
Foto: Martina Kvardová



Obr. 1b – náhrobník Jana a Jiljiho Pranglarů (detail)
Foto: Martina Kvardová



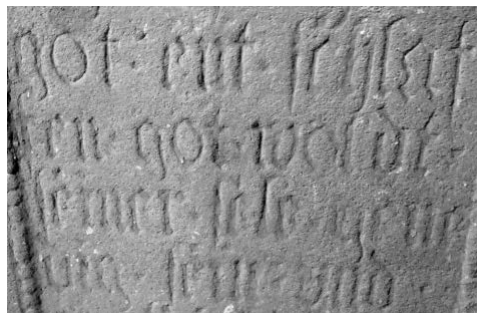
Obr. 2a – epitaf Šimona Trentze a jeho rodiny
Foto: Martina Kvardová



Obr. 2b – epitaf Šimona Trentze a jeho rodiny (detail)
Foto: Martina Kvardová



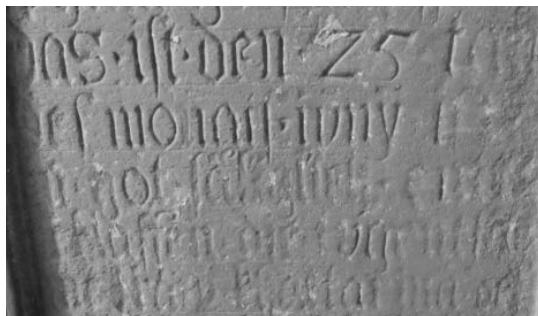
Obr. 3a – náhrobník Šebestiána Heindla
Foto: Martina Kvardová



Obr. 3b – náhrobník Šebestiána Heindla (detail)
Foto: Martina Kvardová



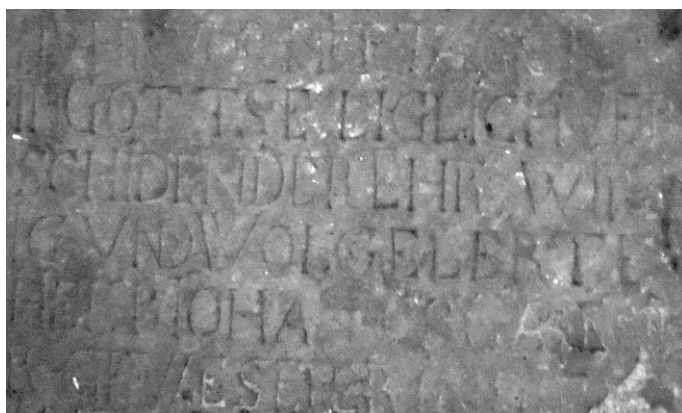
Obr. 4a – náhrobník Kateřiny Heindlové
Foto: Martina Kvardová



Obr. 4b – náhrobník Kateřiny Heindlové (detail)
Foto: Martina Kvardová



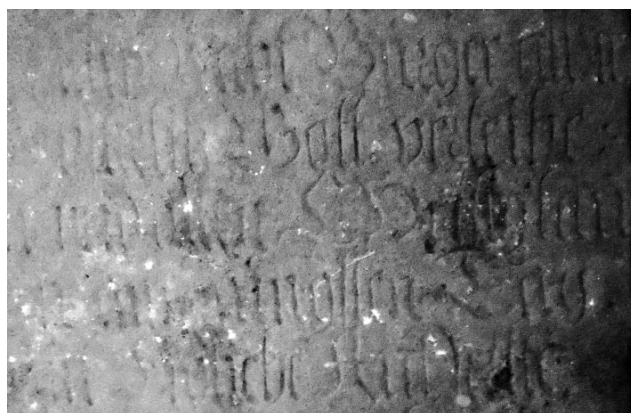
Obr. 5a – náhrobník Jana Gartnera
Foto: Martina Kvardová



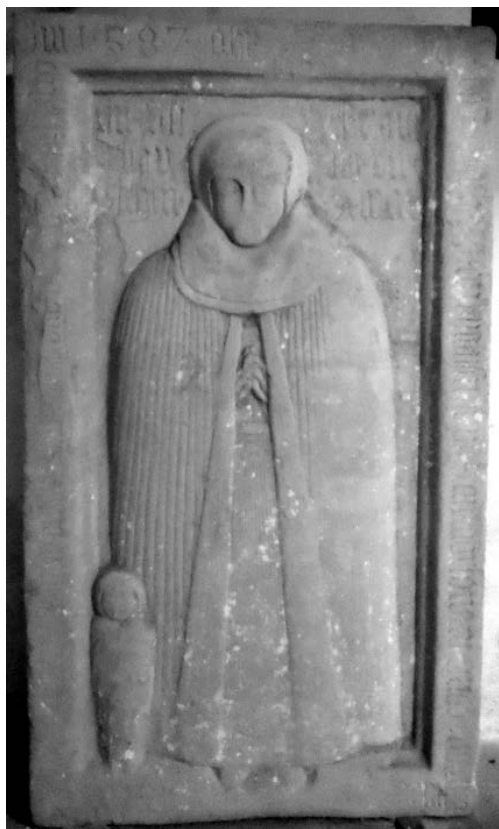
Obr. 5b – náhrobník Jana Gartnera (detail)
Foto: Martina Kvardová



Obr. 6a – náhrobník (Waltra Rabla)
Foto: Martina Kvardová



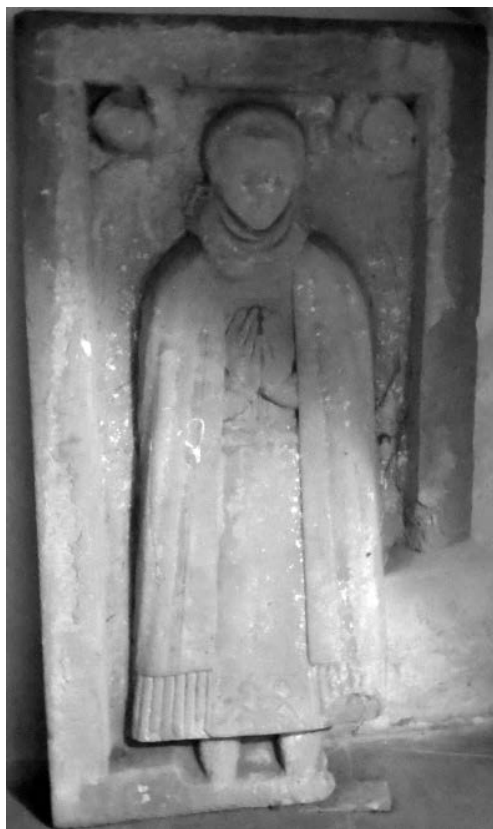
Obr. 6b – náhrobník (Waltra Rabla) (detail)
Foto: Martina Kvardová



Obr. 7a – náhrobník neznámé Mariany a jejího dítěte
Foto: Martina Kvardová



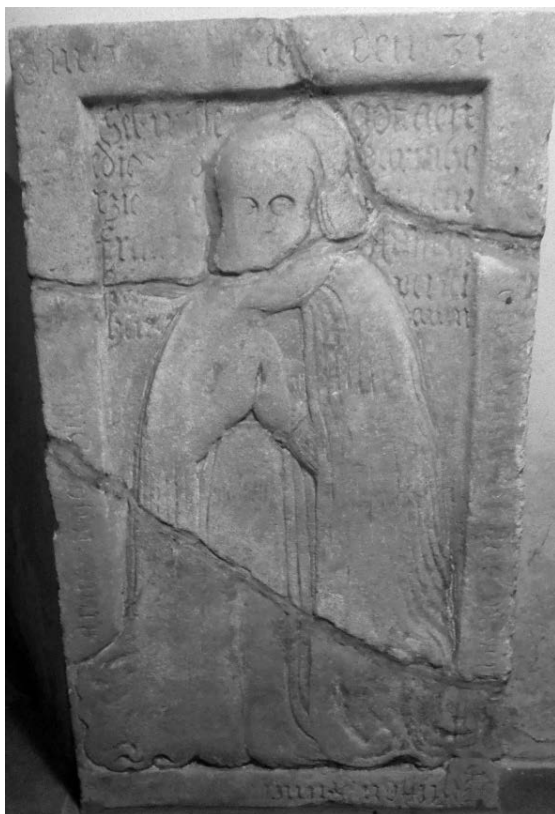
Obr. 7b – náhrobník neznámé Mariany a jejího dítěte (detail)
Foto: Martina Kvardová



Obr. 8a – náhrobník neznámé ženy
Foto: Martina Kvardová



Obr. 8b – náhrobník neznámé ženy (detail)
Foto: Martina Kvardová



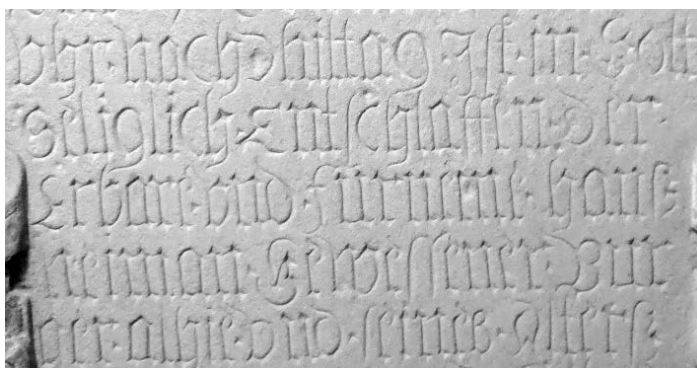
Obr. 9a – náhrobek neznámé Anny
Foto: Martina Kvardová



Obr. 9b – náhrobek neznámé Anny (detail)
Foto: Martina Kvardová



Obr. 10a – náhrobník Hanse Neimana
Foto: Martina Kvardová

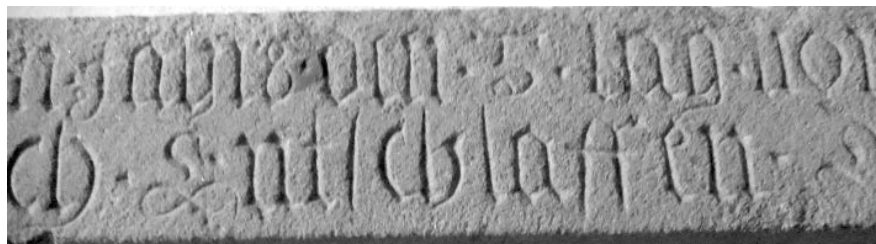


Obr. 10b – náhrobník Hanse Neimana (detail)
Foto: Martina Kvardová



Obr. 11a – epitaf Ondřeje Schumana

Foto: Martina Kvardová



Obr. 11b – epitaf Ondřeje Schumana (detail)

Foto: Martina Kvardová



Obr. 12a – podkruchtí severní lodi se souborem sepulkrálií
Foto: Martina Kvardová



Obr. 12b – podkruchtí severní lodi se souborem sepulkrálií
Foto: Martina Kvardová

