

Březinová, Helena; Selmi Wallisová, Michaela

Odpadní vrstvy a objekty jako pramen poznání stratifikace středověké společnosti – výpověď mocného smetištního souvrství z Nového Města pražského

Archaeologia historica. 2016, vol. 41, iss. 1, pp. 179-191

ISSN 0231-5823 (print); ISSN 2336-4386 (online)

Stable URL (DOI): <https://doi.org/10.5817/AH2016-1-10>

Stable URL (handle): <https://hdl.handle.net/11222.digilib/135204>

Access Date: 16. 02. 2024

Version: 20220831

Terms of use: Digital Library of the Faculty of Arts, Masaryk University provides access to digitized documents strictly for personal use, unless otherwise specified.

ODPADNÍ VRSTVY A OBJEKTY JAKO PRAMEN POZNÁNÍ STRATIFIKACE STŘEDOVĚKÉ SPOLEČNOSTI – VÝPOVĚĎ MOCNÉHO SMETIŠTNÍHO SOUVRSTVÍ Z NOVÉHO MĚSTA PRAŽSKÉHO

HELENA BŘEZINOVÁ – MICHAELA SELMI WALLISOVÁ

Abstrakt: Středověké odpadní jámy a souvrství nebo fekální jímky patří mezi časté objekty zkoumané při archeologických výzkumech v městském prostředí. Z vrstev organogenního charakteru, které tvoří podstatnou část výplně takových objektů, pochází obvykle značné množství nálezů z organických materiálů představující jedinečný zdroj poznání této části hmotné kultury. Výzkum mocných odpadních vrstev v centru Prahy přinesl jak značné množství běžných nálezů z různých materiálů, tak řadu luxusních předmětů (hedvábné textilie, prořezávané usně), které jsou inspirací k interpretaci vzniku smetištního souvrství a k identifikaci producentů nashromážděného odpadu.

Klíčová slova: Nové Město pražské – odpadní vrstvy – textilní fragmenty.

Waste Layers and Features as a Source of Information about the Stratification of Medieval Society: Testimony of Mighty Waste Layers in the New Town, Prague

Abstract: Medieval refuse pits and layers and latrines belong with features frequently investigated by archaeologists in the urban environment. A large amount of organic material finds typically come from layers of organogenic character that make up a substantial proportion of the fills of these features. The finds present a unique source of information about this segment of material culture. Research into the mighty waste layers in the centre of Prague disclosed both a plethora of common finds made of different materials and a number of luxury items (silk fabrics, incised leather) that provide inspiration for the interpretation of the origin of the waste layers and for the identification of the producers of the accumulated waste.

Key words: New Town, Prague – waste layers – fragments of fabrics.

Úvod

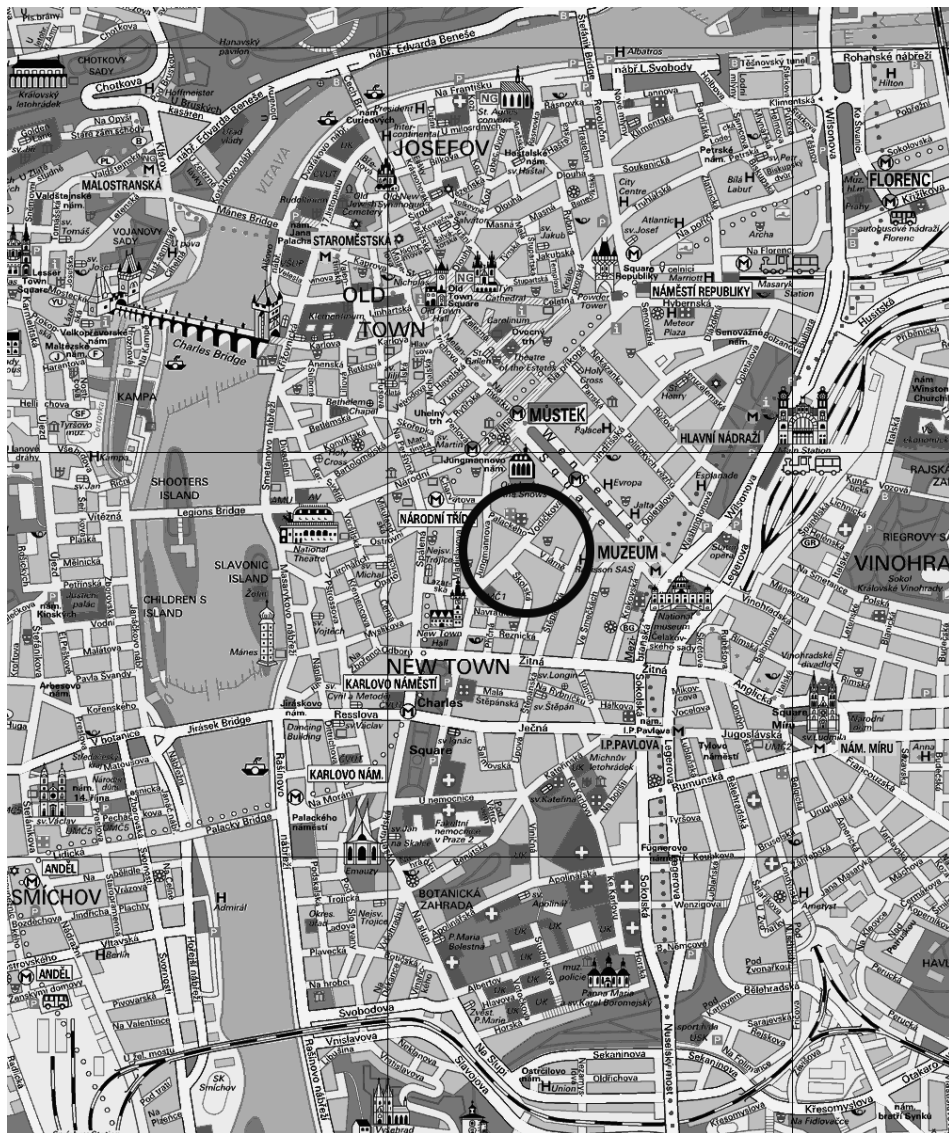
Středověké odpadní vrstvy, fekální a odpadní jímky nebo zaniklé studny patří mezi velmi časté objekty zkoumané při archeologických výzkumech v městském prostředí. Z vrstev organogenního charakteru, tvořících podstatnou část výplně takových objektů, pochází obvykle značné množství nálezů z organických materiálů představující jedinečný zdroj poznání této části hmotné kultury, která bývá v jiných nálezových situacích zaznamenávána jen zřídka. Především pro textilní fragmenty a pozůstatky usňových výrobků patří nálezy ze smetištních kontextů mezi jedinečné zdroje poznání dobových výrobků textilního a kožedělného řemesla (Crowfoot–Pritchard–Staniland 1992; Schnack 1994). Kromě poznatků o vzhledu, tvaru, použité surovině a způsobu výroby přináší studium větších souborů nálezů z odpadních kontextů také možnost kvalitativního ohodnocení jednotlivých nálezů, jehož výsledky se mohou stát podkladem pro interpretaci vzniku smetištního souvrství a k identifikaci a sociální stratifikaci producentů nashromážděného odpadu.

Vhodné podmínky pro takovouto studii poskytuje ojedinělý soubor stovek nálezů z různých materiálů (textilní fragmenty, usně, dřevo, kovy, keramika, sklo) pocházející ze zachráněných archeologických výzkumů vstupních šachet kolektorů v centru Prahy, na Novém Městě pražském, které probíhaly v letech 2004–2008.¹ Během výzkumu zde bylo prozkoumáno mocné souvrství organického původu, které je pozůstatkem smetiště sloužícího pro domovní odpad z blízkých parcel v období 14. a 15. století.

¹ Podrobnější zpracování terénní situace včetně dotčených archeologických výzkumů je předmětem článku M. Selmi Wallisové (Výsledky archeologického výzkumu v „Jámě“ na Novém Městě pražském, Staletá Praha XXXII, v tisku).

Nálezové okolnosti výzkumu

Od března do května roku 2004 proběhla první fáze záchranného výzkumu NPÚ, ÚOP v Praze (vedoucí výzkumu M. Selmi Wallisová), při hloubení dvou vstupních šachet kolektorů nacházejících se v okolí křižovatky ulic Jungmannova, Školská a Vodičkova na Novém Městě pražském (obr. 1). Kolektor procházející ulicí Vodičkovou a Jindřišskou byl ražen hluboko v podzemí, archeologický výzkum se tak soustředil pouze na prostory vstupních šachet. Nálezové situace v obou šachtách, vzdálených jen několik metrů od sebe, byly velmi podobné. V horních dvou metrech se nacházelo několik dlažeb nad sebou, datovaných od 15. do 19. století. Nejstarší dlažba byla ve všech sondách usazena na 3–5 m mocném souvrství organického původu (obr. 2).



Obr. 1. Plán centra Prahy s vyznačenou zkoumanou oblastí. Grafické zpracování K. Kozák.

Abb. 1. Planskizze des Prager Zentrums mit eingezeichnetem untersuchten Gebiet. Grafische Bearbeitung K. Kozák.



Obr. 2. Sonda v Jungmannově ulici, částečně vybraná organická výplň tvořená převážně koňským hnojem. Foto V. Wallis.
 Abb. 2. Sondierschnitt in der Jungmann-Str., überwiegend aus Pferdemist bestehende, teilweise ausgehobene organische Verfüllung. Foto V. Wallis.

S podobnou situací jsme se setkali při hloubení dalších šachet kolektoru v následujících letech. Dnešní prostranství ulic Vodičkova a Jungmannova se totiž z části nachází v místě středověké „Jámy“ – hluboké terénní deprese, zaplněné vodou a postupně se zanášející bahnem, jejíž hloubka i tvar se často měnily. Pod zlomem vedoucím od Zderazu až k Muzeu se nacházela ona Louže, Jáma či Palouk a nad svahek je území, které se nazývá „v ulici nad Járou“ (Lorenc 1973, 175) – *in vico supra jamam* (Tomek 1892, 53). Geologický vývoj této části Nového Města je stále předmětem intenzivního zkoumání (Zavřel 2014), a to nejen na základě poznatků získaných v rámci archeologických výzkumů převážně z let 2004–2008 (Selmi Wallisová–Otavská 2006).

Po založení Nového Města pražského Karlem IV. v roce 1348 byl tento prostor „Jámy“ využíván jako smetiště pro domovní odpad z blízkých parcel a pro vývoz stavebních sutí při přestavbách domů. Vzhledem k velikosti přírodní deprese, která přesahovala kapacitu běžných jámeček, je možné předpokládat, že odpad mohl být svážen i z poměrně velkých vzdáleností. Zасыпáváním tohoto močálu se zároveň získávala další plocha, kterou bylo možné využít jako stavební parcely nebo podklady pro komunikace. Vlhké prostředí dřívějšího močálu spolu s mladší výplní organického původu umožnilo dochování mnoha předmětů z organických materiálů souvisejících s každodenním životem místních obyvatel ve 14. a 15. století. Velké množství archeologických nálezů v několik metrů mocné bahnitě výplni zkomplikovalo postup při hloubení šachet kolektoru, takže nebylo v silách archeologů je vyzdvihnout v krátkém časovém období. Při výzkumu prvních dvou šachet byly postupně rozebírány dlažby vzniklé po zaplnění „Jámy“, kdy došlo ke zpevnění povrchu postupným nasypáním odpadu. Bohužel, dlažby byly v době svého používání čištěny, takže nebylo možné je bez absence nálezů přesněji datovat. Pod nejstarší dlažbou se nacházely nejmladší odpadní vrstvy, často tvořené kupkami koňského hnoje, které byly vysypávány na již postupně zpevněný povrch zaplněné jámy. Pod tímto souvrstvím se nacházela kompaktní šedočerná organická bahnitá vrstva, v níž byly promíchány nálezy od 14. do počátku 16. století, tak jak při prudkých deštích došlo k rychlému odtoku vody směrem z vyšší terasy Karlova náměstí. Stratifikace nálezů není bohužel příliš reálná, neúspěšnou snahu o její realizaci dokumentuje několik glazovaných střepů zhruba z počátku 16. století na dně „Jámy“. Během archeologického výzkumu se několikrát podařilo, pokud to umožňovala bezpečnost práce, začistit řez bahnitým

sedimentem, kde bylo patrné, jak při prudkých deštích probíhala „Jámou“ vlna vody, která se odrazila od dna močálu a celá se otočila. Tím došlo k přemístění a promíchání veškerých archeologických artefaktů. Vzhledem k nemožnosti rozpoznat jednotlivé vrstvy tak bylo rozhodnuto odlišit deponování artefaktů podle hloubky. Bahnitý sediment byl minirypadlem těžen postupně po dvou metrech, což bylo nutné i vzhledem k bezpečnosti práce a nutnosti pažení stavební jámy. U první sondy v Jungmannově ulici jsme se pokusili přebírat bahnitý sediment přímo vedle stavební jámy, to však zablokovalo veškerou stavební činnost. Nakonec bylo rozhodnuto vytěžit tento bahnitý sediment, deponovat jej na jiném místě, kde byly vytvořeny hromady vždy odlišené podle sondy a hloubky a postupně vybírány nálezy. Vzniklý řez v sondě byl samozřejmě postupně kresebně a fotograficky dokumentován. Neobvyklá hloubka zásahu umožnila i poměrně podrobný geologický průzkum pod dnem tehdejší „Jámy“. Tato kombinace ruční práce na místě stavebních jam a vytěžení sedimentu s vybíráním nálezů na jiné lokalitě pak byla uplatněna při výzkumu dalších šachet kolektorů. Veškerá činnost archeologického týmu i dostupné finanční prostředky byly směřovány k záchraně nálezů. Velmi problematické a nákladné bylo především zpracování textilních a usňových artefaktů, u nichž bylo nutné neprodleně zahájit konzervaci (konzervaci textilu provedla V. Otavská; konzervaci usní S. Svatošová a J. Stieranková). Poté byly postupně nakonzervovány kovové předměty ve Středočeském muzeu v Roztokách u Prahy.²

Až do roku 2008 byl postupně proveden archeologický výzkum při hloubení šachet kolektorů na dalších jedenácti lokalitách v prostoru bývalého močálu (obr. 3). V rámci výstavby kolektorových šachet došlo k rapidnímu nárůstu archeologických bodů a zároveň se zde naskytla poměrně neopakovatelná možnost dostat se do hloubky při běžných záchranných archeologických výzkumech nedosažitelné (Selmi Wallisová 2009; 2009a; 2009b). Z hlediska archeologického poznání tyto výzkumy představují výjimečnou příležitost rekonstruovat nejen rozsah mokřiny a její postupný zánik, během něhož byla zaplněna komunálním odpadem, ale zejména široké spektrum vrcholně a pozdně středověké hmotné kultury Nového Města pražského.



Obr. 3. Lokace jednotlivých sond v rámci výzkumu kolektorových šachet a rekonstrukce rozsahu „Jámy“ ve středověku na základě archeologického a geologického průzkumu. Podle Zavřel 2014.

Abb. 3. Anordnung der einzelnen Sondierschnitte im Rahmen der Grabung an den Kollektorschächten und Rekonstruktion des Umfangs der „Grube“ im Mittelalter mittels einer archäologischen und geologischen Untersuchung. Nach Zavřel 2014.

2 Naprostou prioritou dostala záchrana cenných nálezů z organických materiálů, byla upřednostněna před financováním dalšího zpracování terénní dokumentace či geologickým posudkem. Tento problém byl dílčím způsobem vyřešen až v rámci řešení dedikovaného grantového projektu, který je však zaměřen pouze na vyhodnocení unikátního souboru textilií, textilu, dalším druhům nálezů tak dosud nebyla věnována patřičná pozornost.

Přehled nálezů

Početně největší kolekce vyzvednutých artefaktů představují fragmenty textilií a usňových výrobků. Pozůstatky usní nebyly dosud podrobně zpracovány, podle zběžného průzkumu je zřejmé, že se v souboru nachází několik desítek téměř kompletních bot, několik set částí bot, pochvy na nože, rukavice, kusy brašen a pouzder, několik opasků a tisíce neidentifikovatelných odřezků.³ Mezi nálezy vynikají luxusní fragmenty z pochev a jiných výrobků, které jsou zdobené jak řezbou do kůže, tak náročnou technikou odříznutí části povrchu kůže a následně polychromie vyřezaného plastického dekoru (obr. 4).⁴



Obr. 4. Fragment usňového výrobku s plastickým vyřezávaným dekorem. Foto Z. Kačerová.
Abb. 4. Fragment eines Ledererzeugnisses mit plastisch ausgeschnittenem Dekor. Foto Z. Kačerová.

Velmi vhodným prostředím pro uchování usní byla vrstva koňského hnoje v šachtě v Jungmannově ulici. V terénu bylo možné rozlišit jednotlivé vysypané kupky hnoje s vysokým obsahem slámy, ve kterých se nacházely vyčesané žíně, části postrojů, košťat, podkovy a další předměty související s ustájením koní. Již v roce 2004 bylo možné konstatovat, že v průběhu archeologického průzkumu prvních dvou sond bylo získáno více nálezů z usní než dohromady ze všech ostatních archeologických výzkumů, které kdy proběhly v prostoru Nového Města. Tento počet samozřejmě stoupal spolu s výzkumem dalších šachet v blízkosti křižovatky ulic Vodičkova a Jungmannova.

Mimo kolekci předmětů z organických materiálů je zapotřebí zmínit i soubor nálezů z anorganických materiálů. Nalezené úlomky keramiky pocházejí z poměrně širokého časového období, rozhodně zde nebyly nalezeny žádné starší sekvence pražské keramiky (s okrajem kalichovitým a zduřelým). K nejstarším nálezům patří keramika s pravými okružími, charakteristická pro 14. století, která odeznívá během první poloviny 15. století. Typově můžeme řadit drobné úlomky ke stolnímu nádobí, pro keramickou hmotu jsou typické výrazné šupinky slídy. Nádoby byly tenkostěnné, šedé redukčně pálené. Další zajímavou skupinou, i když méně početnou je keramika s typickou výzdobou radélkem na podhrdlí. Samostatnou kapitolou je glazovaná keramika z první poloviny 15. století, kde převažují žlutohnědé polevy, tzv. medové. Jistou zajímavostí je absence větších keramických zlomků nebo celých nádob, které jsou obvykle častým nálezem při výzkumu klasických odpadních jímek. Toto zjištění koresponduje s analýzou terénu, jak je uvedeno výše, předpokládáme častý přesun jednotlivých uloženin i nálezů v nich obsažených. K této mobilitě mohlo docházet zejména po prudkých deštích, a je otázkou, nakolik i vlastní antropogenní činností, ať již cílenou nebo náhodnou. Převážná část keramiky je datována do 14. a 15. století, malý je podíl z počátku 16. století, kdy zřejmě bylo zasypání jámy vesměs ukončeno. Vedle keramiky, která však byla v poměru k organickým materiálům v menšině, jsou to zejména drobné kovové předměty vyráběné pasíři pravděpodobně přímo v této části Nového Města. Častým nálezem jsou i keramické

3 Pozůstatky usní byly dosud pouze provizorně stabilizovány pracovníky Národního památkového ústavu, ÚOP v Praze, odborná konzervace odpovídající uložení a podrobné zpracování je důležitým úkolem do budoucna.

4 Za popis technik zdobení usní děkujeme J. Figurovi.

formy na různé přezky a ostruhy. Jedinečným je soubor nožů, často i s dochovanými dřevěnými rukojetmi (obr. 5). Nálezy skla byly spíše sporadické, podmínky pro jeho uchování byly velmi špatné a sklo pravděpodobně podlešlo korozi. Patrně ze stejného důvodu se zde nenalezly ani žádné mince.

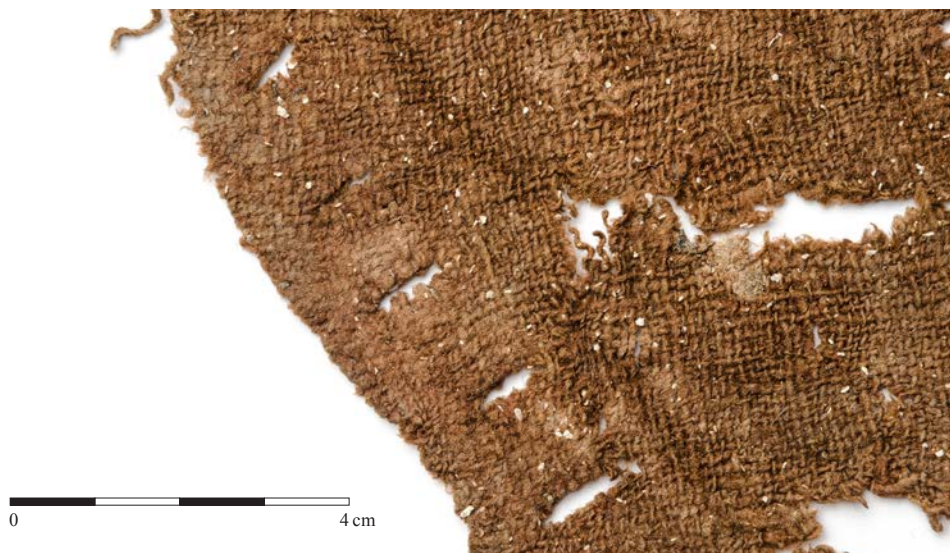


Obr. 5. Železný nůž s dochovanou dřevěnou rukojetí. Foto A. Havlínová.
Abb. 5. Eisenmesser mit erhaltenem Holzgriff. Foto A. Havlínová.

Vypovídací hodnota textilních fragmentů

Největší pozornost a podrobné odborné zpracování bylo zatím věnováno textiliím, které představují nejpočetnější a v našich podmínkách unikátní soubor archeologických textilních fragmentů.

Celý soubor čítá 1 592 fragmentů, které zahrnují 919 typů různých textilií – především tkanin, dále tkanic, kroucených šňůrek, plstí, nezpracovaných živočišných vláken, koňských žíní a samostatných nití. Naprostou většinu všech dochovaných tkanin představují vlněné tkaniny v plátnové (66 %) a v keprové vazbě (29 %), tři čtvrtiny z nich nesou stopy po původním valchování (obr. 6). Zastoupena jsou i jiná živočišná vlákna, ve formě plošných plstí, chomáčů suroviny a koňských žíní, a tkanice z nich vyrobené. Cennou část souboru představuje 38 monochromních



Obr. 6. Fragment vlněné textilie (8_V31_193) provázaný v plátnové vazbě s dobře patrnými původními knopflöcherami. Foto Z. Kačerová.
Abb. 6. Fragment einer Wolltextilie (8_V31_193) in Leinwandbindung mit gut sichtbaren ursprünglichen Knopflöchern. Foto Z. Kačerová.

i barevně vzorovaných hedvábných textilií se složitějšími vazbami a vzory (samitum, damašek, atlas), v některých případech i s pozůstatky kovových nití v podobě pozlacené membrány z živočišného materiálu nebo kovové lamely ovinuté kolem hedvábné či lněné duše (obr. 7). Pozůstatky textilního materiálu z vláken rostlinného původu jsou díky jejich menší odolnosti při dlouhodobém uložení ve vlhkém prostředí v zemi zachovány pouze v podobě zbytků šicích nití a kroucených šňůrek (Otavská 2015).

Stěžejní část celého souboru tvoří tkaniny zhotovené na tkalcovském stavu v různém provázání. Zastoupeny jsou však i jiné textilní techniky, zejména tkanice vyrobené na destičkovém stavu a bezprošlupovém stavu, dále různě stáčené šňůrky a provázky, četné je také zastoupení plstí. Dochované textilie pocházejí ze smetištních vrstev, jde tedy o většinou drobné fragmenty, běžně o šířce i délce pouhých několika centimetrů, které již pozbyly svou funkci, jež dnes není interpretovatelná. Nejsou tak dochované ani rekonstruovatelné žádné oděvní součásti nebo jiné konkrétní výrobky, identifikovatelné jsou pouze samostatné klíny nebo díly. Na řadě fragmentů jsou však patrné dírky po stezích, šicí nitě, pevné boční okraje, začistěné okraje, okraje s ozdobnými prostřihy, obšité knoflíkové dírky, uzly nebo copy, které dokládají původní příslušnost jednotlivých fragmentů k větším oděvním nebo spotřebním výrobkům (Kohout–Březinová 2015).

Ze sumarizace obdobných textilních souborů z našeho prostředí (Březinová 2007; Staňková 1967) nebo ze zahraničí (např. Crowfoot–Pritchard–Staniland 1992; Tidow 2012; Grupa 2012; Maik 1997; Zimmerman 2012) vyplývá, že podrobně provedený textilně technologický průzkum dochovaných textilií přinesl detailní poznatky o dobovém textilním řemesle, zahrnující typy textilní suroviny, tkalcovské vazby, variace hustoty tkanin, způsoby zhotovování a používání různých variant nití, poznání krejčovských technik a díky provedení analýz barevnosti i spektra použitých barev, barviv a mořidel (Kohout–Březinová 2015; Tidow 2012, 98). Kromě poznání těchto technologických aspektů souvisejících především s vlastním procesem zhotovování textilií však z celkového vyhodnocení takto objemného souboru můžeme dospět i k dalším, obecnějším poznatkům.

Naprostou většinu všech archeologických textilních fragmentů z vrcholně a pozdně středověkého městského prostředí tvoří vlněné valchované i nevalchované tkaniny v plátnové vazbě s dostavou do 20 nití na 10 mm v osnově i útku, které je možné považovat za běžnou a široce používanou textilní produkci z místních dílen textilních řemeslníků (Tidow 2012, 98). Téměř naprostá absence textilních výrobků z rostlinných vláken není důkazem míry oblíbenosti určité



Obr. 7. Fragment barevně vzorované hedvábné textilie (1_V31_278) v plátnové vazbě. Foto Z. Kačerová.

Abb. 7. Fragment einer farblich gemusterten Seidentextilie (1_V31_278) in Leinwandbindung. Foto Z. Kačerová.

textilní suroviny, ale je jen odrazem skutečnosti, že vlákna rostlinného původu se v zemi velice špatně a zřídka dochovávají. Proto není možné konstatovat, že nejčastěji nalézané vlněné tkaniny byly rovněž nejčastěji vyráběnými a používanými textilními produkty, neboť chybí poznání druhé skupiny tkanin (nejčastěji lněných), které rovněž jistě měly své široké použití, avšak nezůstaly zachovány pro naše zkoumání.

Kromě vlněných tkanin provázaných v plátňové vazbě se téměř v každém větším souboru textilií objevily také složitější vazby – třívazný a čtyřvazný kepr, a rovněž různé tkanice zhotovené na destičkovém či mřížkovém stavu (Březinová 2007, 45–50). Tyto tkalcovské výrobky jistě patřily rovněž k běžnému, nikoli však tak masovému zboží jako vlněná plátňa, což je odrazem jejich mnohem menšího kvantitativního zastoupení v textilních souborech.

Z hlediska sledování uživatelů původních textilních výrobků jsou nejzajímavější hedvábné textilie, jejichž výskyt je evidován ve všech větších souborech městského odpadního textilu (Březinová 2007, 50). Přítomnost hedvábí, jakožto drahé a vždy importované suroviny, ať už ve formě látek nebo hotových výrobků, v prostředí měšťanů, obchodníků a řemeslníků je jednoznačným důkazem o určité úrovni jejich společenského postavení a movitosti, obzvlášť v porovnání s dřívějším obdobím raného středověku, kdy jsou hedvábné textilie spojovány vždy jen s prostředím elity nebo církevních hodnostářů (Březinová–Přichystalová 2014, 158).

Hedvábné tkaniny i celkové složení textilií nalézaných v odpadních vrstvách mohou být ukazatelem sociálního kontextu obyvatel – tvůrců odpadu (Haak–Russow 2012). Konkrétní případy větších prozkoumaných textilních souborů z německého Lübecku, Heidelbergu nebo anglického Londýna prokázaly výskyt luxusnějších hedvábných i vlněných textilií v bohatších čtvrtích, podle písemných pramenů obydlených váženými měšťany spojenými s vedením města, což je v ostrém protikladu ke složení textilního odpadu z městské periferie, např. ze špitálních latrín, kde jsou evidovány pouze jednoduché vlněné tkaniny, složitější vazby nebo dokonce hedvábí se tu neobjevuje (Tidow 2012, 106–107; Pritchard 2012, 121). Zároveň je však zřejmé, že se portfolio textilií z movitějšího městského okruhu odlišuje od textilií pocházejících z vyššího aristokratického nebo církevního prostředí, kde se naopak setkáváme především s luxusním hedvábím (Pritchard 2012, 121; Bravermanová 2005).

Výzkum archeologických textilií tak vedle jedinečného poznání výrobních postupů textilního a barvířského řemesla, i vzhledu a variability tehdejší produkce, velmi přínosně přispívá k interpretaci celkových náleзовých celků nebo situací. Zároveň potvrzuje poznatky získané z historických pramenů, zde konkrétně o čilém dovozu a obchodu s hedvábnými textiliemi, které se v průběhu vrcholného středověku stávaly díky rozmáhající se jihoevropské hedvábnické produkci dostupnějším zbožím, jehož ceny se přibližovaly nekvalitnějším výrobkům soukenické produkce (Winter 1906, 383; Rammo 2012, 139).

Interpretace vzniku odpadního souvrství a identifikace producentů odpadu

Studium odpadků je nedílnou součástí archeologického bádání, značná část všech nálezu se rekrutuje ze záměrně vyhozených, tedy již nepotřebných věcí, které splnily svou funkci, k níž byly vyrobeny. Kvalita i kvantita nacházených artefaktů–odpadků odráží široké spektrum běžně používaných předmětů a výrobků, které odpovídají sociálnímu statusu jejich původních uživatelů, respektive zachycují určitý okruh hmotné kultury, jímž během svého života běžně disponovali. S tímto předpokladem koresponduje i skutečnost, že průzkum složení odpadků je i v současnosti užívaným prostředkem ke studiu sociálního rozvrstvení moderních populací jako jedna z metod kulturní antropologie (tzv. garbologie; Brunclíková–Sosna 2012).

Interpretace primární funkce artefaktů pocházejících z odpadních objektů je však značně obtížná, neboť je zde řada faktorů, které je potřeba při formulování závěrů brát v potaz. Pro stanovení sociálního statusu je podstatné zjištění okruhu potenciálních producentů odpadků, důležitá je velikost spádové oblasti odpadního místa. Podstatný rozdíl představuje uzavřená jímka pro jednu domácnost, větší odpadní jáma nebo celá oblast vyčleněná pro vyvážení odpadu (Haak–Russow 2012, 150–151). S vymezením funkce odpadního objektu úzce souvisí i okruh lidí, kteří ho využívali. Ani

u malé uzavřené jednotky není jisté, že ji využívali pouze jedinci se shodným společenským postavením, jistou formu odpadu produkují všichni, ať jsou v pomyslné hierarchii na pozici movitého měšťana nebo příslušníka nemajetného služebnictva (Blažková–Matiášek 2015, 100). Znesnadnění identifikace původního majitele vyhozených předmětů představuje rovněž druhotné využití předmětů denní potřeby – konkrétně u textilií je z písemných pramenů dobře známé dědění a darování látek nebo celých oděvů (Crawford 2004, 159–160). Doložené je, i díky archeologickým nálezům, přešívání starých šatů, záplatování a střihové úpravy, které prodlužovaly životnost již obnošených oděvů, jež se tak díky „secondhandovému“ použití mohly pohybovat napříč společenskými vrstvami (Zimmerman 2012, 81–82; Rammo 2012, 137).

Problematické je i naše současné vnímání hodnoty předmětů – zdánlivě luxusní výrobek nemusel ve své době odpovídat našemu hodnocení, a naopak stopy po opotřebení (u tkanin pak po obnošení nebo vyspravení) nemusely být nutně známkou chudoby (Zimmerman 2012, 94). Obtížná je interpretace a sociální zařazení původu ojedinělého luxusního předmětu mezi nálezy odlišného charakteru (Blažková–Matiášek 2015, 108), příznivější je větší koncentrace takových předmětů, které tak mohou být snáze přiřazeny k určitému společenskému prostředí.

V pražském městském prostředí se při výzkumu kumulace odpadu můžeme inspirovat velmi zajímavým srovnáním dvou zkoumaných jímek na Malé Straně a Novém Městě pražském, ze kterého vyplývá, že samotný rozbor keramiky neposkytuje jednoznačný přehled o událostech s objektem svázaných a ucelenou představu můžeme získat až ve spolupráci s dalšími obory, jako jsou např. environmentální analýza, geologie, numizmatika, písemné prameny apod. (Cymbalak–Matějková 2012, 70). Výhodou výzkumu jímek je fakt, že tyto objekty jsou zpravidla jasně ohraničené vzhledem ke svému okolí, a i když byly čištěny, tak artefakty, které zde zůstaly až do archeologického výzkumu, mají vztah zpravidla k určitému horizontu, často dobře datovatelnému. V případě archeologického výzkumu „Jámy“ se však dostáváme do odlišné situace, neboť zde byla spontánně a po založení Nového Města pražského asi i cíleně zaspávána velmi rozlehlá přírodní deprese, někdy vyhlížející jako jezírko, někdy jako močál. Okraj „Jámy“ býval zřejmě velmi proměnlivý, ať už kvůli procesům antropogenním nebo přírodním. Velmi vzácnou je možnost ztotožnění nálezů z jímek s konkrétním sociálním prostředím, což bylo možné například při výzkumu barokní jímký v koleji theatinů v Thunovské ulici na Malé Straně. Nálezy pečeti zde umožnily identifikovat jejich majitele z řad příslušníků řádu i jejich sociální kontakty s venkovním světem (Čiháková–Müller 2013, 150–167). Při výzkumu „Jámy“ však obdobné ztotožnění není téměř možné, vzhledem k rozdílu mezi kapacitou rozlehlé deprese a umělé vytvořené jímký, jejíž objem byl jednou provždy omezen, pokud tedy nedošlo k její přestavbě. Jímky tak bylo nutné pravidelně čistit, aby mohly být znovu zaplňovány odpadem, což v případě „Jámy“ nebylo potřebné. Vzhledem k velikosti této zdánlivě bezedné přírodní jímký je přirozené předpokládat, že tam byl svážen odpad ve velkém, a to jak z blízkého, tak zřejmě i ze vzdálenějšího okolí. Dále je nutné si uvědomit omezené možnosti našeho poznání, pokud uvážíme, jak malé procento „Jámy“ bylo výzkumem dotčeno, obsah klasických jímek je obvykle prozkoumán úplně celý. Přes všechny zmíněná úskalí se však do zákulisí vzniku mocných pražských odpadních vrstev pokusíme nahlédnout a zamyslet se nad tím, kdo se mohl podílet na vzniku nalezeného odpadního souvrství.

Většina odpadu pochází z každodenního života měšťanů – kupky koňského hnoje s různými součástkami postrojů a podkov svědčí o vlastnictví většího množství koní náležejících nesporně lépe situovaným řemeslníkům. Řeznický opracované kosti mohou patřit k odpadům z kuchyně a nedají se příliš odlišit od porcování jatečného zvířete řezníkem. Naproti tomu zbytky lících keramických forem na drobné ozdoby spolu se struskou a tyglíky svědčí o profesionálním zpracování barevných kovů.

Vedle pramenů archeologických jsme tak odkázáni na svědectví písemných pramenů, které dokládají spojení lokality se zástupci několika různých řemesel (obr. 8). Již sám název ulice Vodičkova, užívaný od druhé poloviny 15. století nám dodnes připomíná Jana Vodičku, řezníka, který vlastnil největší zdejší dům čp. 699 řečený U Štejrů, kde byly spojeny postupně dva domy zakoupené v letech 1451 a 1467 (Ruth 1904, 1119). Blízký kostel sv. Lazara, zbořený v roce 1900, sloužil po založení Nového Města cechu řeznickému, v Lazarské ulici se nacházely masné krámy



Obr. 8. Plán umístění jednotlivých domů s vyznačením těch, u nichž bylo na základě písemných pramenů zjištěno vlastnictví provozovatelů různých řemesel. Grafické zpracování K. Kozák.

Abb. 8. Planskizze der Häuseranordnung mit Kennzeichnung derjenigen Häuser, bei denen anhand der schriftlichen Quellen das Eigentumsrecht von Betreibern verschiedener Handwerke festgestellt werden konnte. Grafische Bearbeitung K. Kozák.

(Lorenc 1973, 174). Z dalších domů ve Vodíčkově ulici můžeme zmínit dům čp. 12 U Zítků, který v 16. století patřil ševci Mazalovi, a zejména dům U Helmů čp. 13 (14), jehož součástí byla i jatka. Do roku 1435 tento dům vlastnili pouze řezníci, poté se zde různá řemesla a majitelé často měnili (Ruth 1904, 1119). Při analýze odpadu musíme počítat nejen s přítomností bohatých řezníků, kteří patřili k patriciátu, ale i s ubytováním námezdné síly. Další skupinou řemeslníků usazených v blízkém okolí byli pasíři, což odrážel i původní název Pasířská pro dnešní ulici Palackého. Rovněž známe jejich jména – z čp. 712 roku 1413 pasíře Vykutíla, z čp. 710–711 roku 1431 Bartoše Reka a Beneše z Pyšel. Právě v domě čp. 712, v domě Vykutíla proběhl v 90. letech archeologický výzkum. Četné nálezy strusek, kelímků, tyglíků, licích forem i artefakty jasně dokládají přítomnost pasířů (Tryml 1998, 285–286).

Sondy archeologického výzkumu byly soustředěny zejména v prostoru křižovatky ulic Vodíčková a Jungmannova, nejbližší se v roce 1426 nacházel mydlář Matěj Rypák a provazník Jan Zelník v objektu dnešního čp. 683, bývalé dívčí školy (Lancinger 1993, 2–3). Z dalších vlastníků domů ve Vodíčkově ulici lze připomenout dům čp. 682, kde je v roce 1434 doložen skladník Vaněk Zpěvák. Dále dodnes proslulý dům U Řečických (čp. 677) stojící snad na místě sladu řezníka Martina Salače, který je zmiňován již v roce 1379 (Lancinger 1979, 1). Dům čp. 676 Zlatý velbloud patřil v roce 1391 tandleri Janu Šepletkovi (Ruth 1904, 1122).

Zmíněný výčet řemesel i řemeslníků je pouhým úvodem do celé problematiky sociologicko-topografické. K získání dalších poznatků je však nutná hlubší spolupráce s historiky, případně s dalšími specialisty, kteří by v plné míře vytěžili svědectví písemných pramenů tak, aby vznikl ucelený pohled na okolí „Jámy“, stejně jako se to podařilo v případě Havelského města (Musílek a kol. 2012). Tento příspěvek, který vznikl jako výstup grantového úkolu zaměřeného na soubor vyzvednutých textilií, si takové ambice samozřejmě klást nemůže, ale může nás naměřovat k dalším úvahám a pokud možno celistvějším projektům.

Závěrečné shrnutí

Středověké odpadní vrstvy a objekty, poskytující velké množství archeologických nálezů, představují jedinečnou sondu do hmotné kultury tehdejších obyvatel města, která umožňuje pohlédnout na odhozené předměty denní potřeby, oblečení a doplňky, obutí, domácí vybavení, řemeslnický, kuchyňský nebo stavební odpad. Konkrétní případ mocného odpadního souvrství z Nového Města pražského mohl být, díky kombinaci archeologického poznání a historického místopisu, zachycujícího vývoj jednotlivých nemovitostí, spojen s řemeslnickým prostředím v nejbližším okolí dané lokality, kde lze předpokládat majetkově dosti diferencované skupiny obyvatelstva. Nalezené značné množství luxusních výrobků pak naznačuje i přítomnost zámožných obyvatel, disponujících přílehlými nemovitostmi a užívajících tyto drahocenné předměty, jejichž vlastnictví bylo odrazem jejich prosperity a sociálně ekonomického postavení. Přítomnost příslušníků cechu řeznického je prokázána především písemnými prameny – řezníci byli majiteli mnoha domů ve Vodičkově a Lazarské ulici. Archeologicky je toto řemeslo hůře prokazatelné než doklady po aktivitě pasířů – přítomnost strusek, keramických licích forem, různých kelímků a tyglíků, ale i nedokončených výrobků spolu s výpovědí písemných pramenů v podstatě nedovoluje jinou interpretaci.

Příspěvek byl vypracován s podporou grantového projektu GA ČR 14-06451S „Středověké textilní a barviřské technologie – archeometrie textilních nálezů“.

Literatura

- BLAŽKOVÁ, G.–MATIÁŠEK, J., 2015: Odpadky z centra státu (archeologické nálezy v sociálním kontextu). In: V za(u)jetí malostranských stratigrafií (Podliska, J., ed.), 95–109. Praha.
- BRAVERMANOVÁ, M., 2005: Hroby knížat. Hroby králů. Hroby českých patronů. Hroby významných církevních činitelů – Die Gräber der Fürsten. Die Gräber der Königen. Die Gräber von Heiligen Böhmischen Ursprungs. Die Gräber bedeutender Vertreter des Geistlichen Standes. In: Pohřbívání na Pražském hradě a jeho předpolích. Castrum Pragense 7 (Tomková, K., ed.), 47–140. Praha.
- BRUNCLÍKOVÁ, L.–SOSNA, D., 2012: Garbologie: zrcadlo konzumní společnosti, *Antropowebzin* 3/2012, 131–140.
- BŘEZINOVÁ, H., 2007: Textilní výroba v českých zemích ve 13.–15. století. Poznání textilní produkce na základě archeologických nálezů. *Dissertationes archaeologicae Brunenses/Pragensesque*. Praha – Brno.
- BŘEZINOVÁ, H.–PŘICHYSTALOVÁ, R., 2014: Úvahy o textilní výrobě na Pohansku na základě analýzy nálezů textilních fragmentů a předmětů souvisejících se sprázdáním a tkaním, *PA CV*, 155–214.
- CRAWFORD, J., 2004: Clothing Distribution and Social Relations c. 1350–1500. In: *Clothing Culture, 1350–1650* (Richardson, C., ed.), 153–165. Aldershot.
- CROWFOOT, E.–PRITCHARD, F.–STANILAND, K., 1992: *Textiles and clothing (c. 1150–c. 1450). Medieval finds from excavations in London*. London.
- CYMBALAK, T.–MATĚJKOVÁ, K., 2012: Zpracování nálezů ze dvou odpadních jímek a úskalí jejich interpretace, *Staletá Praha* 28, č. 2, 41–76.
- ČIHÁKOVÁ, J.–MÜLLER, M., 2013: Hygienické zázemí koleje theatinů v Thunovské ulici na Malé Straně – Hygienic facilities of the theatine college in Thunovská street at Malá Strana in Prague, *Staletá Praha* 29, č. 2, 120–184.
- GRUPE, M., 2012: Wełnianie tekstylija pospółstwa i plebsu gdańskiego (XIV–XVII w.) i ich konserwacja. Toruń.
- HAAK, A.–RUSSOW, E., 2012: Interpreting find complexes from the medieval cesspits of Tartu. In: *Medieval Urban Textiles in Northern Europe* (Haak, A.–Rammø, R., edd.), 147–172. Tartu.
- KOHOUT, D.–BŘEZINOVÁ, H., 2015: An Assemblage of Medieval Archaeological Textiles from Prague: a Study of Current and Original Colours. In: *Aspects of the Design, Production and Use of Textiles and Clothing from the Bronze Age to the Early Modern Era. NESAT XII. Archaeolingua Main Series 33* (Grömer, K.–Pritchard, F., edd.), 229–238. Budapest.
- LANCINGER, L., 1979: Dějiny budovy. In: Líbal, D. a kol., *Stavebně historický průzkum Praha 1-Nové Město*, č. p. 677/II. Praha.
- 1993: Dějiny budovy. In: Líbal, D. a kol., *Stavebně historický průzkum Praha 1-Nové Město*, č. p. 683/II. Praha.

- LORENZ, V., 1973: *Nové Město pražské*. Praha.
- MAIK, J., 1997: Sukiennictwo Elbląskie w średniowieczu. *Acta Archaeologica Lodziensia* 41. Łódź.
- MUSÍLEK, M. a kol., 2012: Havelské Město pražské ve středověku. *Historie – archeologie – stavební historie*. Praha.
- OTAVSKÁ, V., 2015: Restaurátorské zprávy. Textilní fragmenty z archeologických výzkumů středověkých odpadních vrstev v Praze I-Novém Městě, uložených v archivu ARÚ AV ČR, Praha, v. v. i., sign. TP-2015-2921.
- PRITCHARD, F., 2012: Conspicuous waste: excavated textiles from 14th-century deposits in London. In: *Medieval Urban Textiles in Northern Europe* (Haak, A.–Rammo, R., ed.), 111–124. Tartu.
- RAMMO, R., 2012: Fragments of clothing from medieval Tartu (Estonia): archaeological sources. In: *Medieval Urban Textiles in Northern Europe* (Haak, A.–Rammo, R., ed.), 125–146. Tartu.
- RUTH, F., 1904: *Kronika královské Prahy a obcí sousedních III*. Praha.
- SELMÍ WALLISOVÁ, M., 2009: Praha I-Nové Město, Jungmanova ulice ppč. 2379. In: Dragoun, Z. a kol., *Archeologický výzkum v Praze v letech 2007–2008*. In: *Pražský sborník historický XXXVII*, 454. Praha.
- 2009a: Praha I-Nové Město, Vodičkova ulice před čp. 683/II. In: Dragoun, Z. a kol., *Archeologický výzkum v Praze v letech 2007–2008*. In: *Pražský sborník historický XXXVII*, 464. Praha.
- 2009b: Praha I-Nové Město, Vodičkova ulice p.p.č. 2381. In: Dragoun, Z. a kol., *Archeologický výzkum v Praze v letech 2007–2008*. In: *Pražský sborník historický XXXVII*, 464. Praha.
- SELMÍ WALLISOVÁ, M.–OTAVSKÁ, V., 2006: Útržky textilu z „Jámy“ na Novém Městě pražském, *Archaeologica Pragensia* 18, 184–191.
- SCHNACK, CH., 1994: *Mittelalterliche Lederfunde aus Konstanz (Grabung Fischmarkt)*. Stuttgart.
- STAŇKOVÁ, J., 1967: Textil ze 13.–15. století v archeologických výzkumech českých zemí, *Český lid* LIV, 155–168.
- TIDOW, K., 2012: Tuche, Zeuge, Leinwand und Barchent des Spätmittelalters und der Frühneuzeit aus Ausgrabungen und Gebäuden. In: *Medieval Urban Textiles in Northern Europe* (Haak, A.–Rammo, R., ed.), 97–110. Tartu.
- TOMEK, V. V., 1892: *Dějepis města Prahy, díl II, 2. vydání*. Praha.
- TRYML, M., 1998: Praha I-Nové Město, Vodičkova ul. čp. 712/II. In: *Pražský sborník historický XXX*, 285–286. Praha.
- WINTER, Z., 1906: *Dějiny řemesla a obchodu v Čechách v XIV. a XV. století*. Česká akademie císaře Františka Josefa pro vědy, slovesnost a umění. Praha.
- ZAVŘEL, J., 2014: Geologické poměry v oblasti křížení ulic Vodičkova, Školská a Jungmannova na Novém Městě pražském. Nepublikovaný posudek uložen v archivu ARÚ AV ČR, Praha, v. v. i., sign. TP-2015-2921.
- ZIMMERMAN, J. A., 2012: 16th century textiles from the town of Groningen in social context. In: *Medieval Urban Textiles in Northern Europe* (Haak, A.–Rammo, R., ed.), 79–96. Tartu.

Zusammenfassung

Abfallschichten und -objekte als Erkenntnisquelle der Stratifikation der mittelalterlichen Gesellschaft – der Aussagegehalt einer mächtigen Müllkippen-Schichtenfolge aus der Prager Neustadt

Mittelalterliche Abfallschichten, Fäkal- und Abwassergruben oder versiegte Brunnen zählen bei in städtischer Umgebung durchgeführten archäologischen Grabungen zu den sehr häufig untersuchten Objekten. Aus den einen wesentlichen Teil der Verfüllung solcher Objekte bildenden Schichten organogenen Charakters stammt für gewöhnlich eine beträchtliche Menge an Funden aus organischem Material, die eine einzigartige Erkenntnisquelle dieses Teils der materiellen Kultur darstellen, der in anderen Fundsituationen meist nur selten verzeichnet wird. Vor allem für Textilfragmente und Überreste von Ledererzeugnissen zählen Funde aus Müllkippenkontexten zu den einzigartigen Erkenntnisquellen der damaligen Erzeugnisse des Textil- und lederverarbeitenden Handwerks. Außer Erkenntnissen über Aussehen, Form, verwendete Rohstoffe und Herstellungsweise liefert ein eingehenderes Studium von größeren Fundkomplexen aus Abfallkontexten auch die Möglichkeit einer qualitativen Auswertung der einzelnen Funde, deren Ergebnisse dann als Grundlage für die Interpretation der Entstehung einer Müllkippen-Schichtenfolge und für die Identifizierung und soziale Stratifizierung der Produzenten des sich angesammelten Abfalls herangezogen werden können.

Ein von in den Jahren 2004–2008 in der Prager Neustadt im Zentrum Prags an den Eingangsschächten von Kollektoren durchgeführten archäologischen Rettungsgrabungen stammender einzigartiger Komplex mit hunderten von aus verschiedenen Materialien bestehenden Funden (Textilfragmente, Leder, Holz, Metalle, Keramik, Glas) bot ideale Bedingungen für eine solche Studie. Während der Grabung wurde dort eine mächtige Schichtenfolge organischen Ursprungs untersucht, die ein Überbleibsel einer im 14. und 15. Jahrhundert für Hausabfälle der umliegenden Parzellen dienenden Müllkippe darstellt.

Die größte Aufmerksamkeit und eine detaillierte fachspezifische Bearbeitung wurde vorerst Textilien entgegengebracht, die gleichzeitig den zahlenmäßig größten und für unsere Bedingungen auch einzigartigen Komplex archäologischer Textilfragmente darstellt. Der gesamte Komplex zählt 1 592 Fragmente und umfasst 919 verschiedene Textiltypen – vor allem Gewebe, ferner Bänder, gedrehte Schnüre, Filze, unbearbeitete Tierfasern, Pferdehaare und selbständige Garne. Die ausgesprochene Mehrheit aller erhaltenen Gewebe stellen Wollgewebe in Leinwand- und Köperbindung dar. Einen wertvollen Teil des Komplexes stellen 38 monochrome und farblich gemusterte Seidentextilien mit komplizierteren Bindungen und Mustern dar, die auch im Hinblick auf Betrachtungen über die Nutzer der ehemaligen Textilerzeugnisse von wesentlichem Belang sind. Die Präsenz teurer und importierter Seide im Milieu von Bürgern, Kaufleuten und Handwerkern ist ein eindeutiger Beweis dessen, dass ihre gesellschaftliche Stellung und ihr Vermögen ein gewisses Niveau aufwies.

Die Interpretation der primären Funktion der aus Abfallobjekten stammenden Artefakte ist sehr mühselig, da eine Reihe von einschränkenden Faktoren dabei eine Rolle spielen, wie etwa Einzugsgebiet der Abfallstelle, Kreis der Abfallproduzenten, sekundäre Verwendung der Gegenstände des täglichen Gebrauchs, damalige Perzeption des Wertes der Gegenstände, Interpretation vereinzelter Vorkommens von Luxusware.

Die archäologischen und auch die schriftlichen Quellen belegen die Verbundenheit der Fundstelle mit dem Handwerksmilieu ihrer nächsten Umgebung (belegt sind etwa Fleischer, Gürtler, ein Schuster, ein Seifensieder, ein Seiler, ein Mälzer, ein Tandler), wobei man von einer, was die Vermögensverhältnisse anbelangt, sehr differenzierten Bevölkerungsgruppe ausgehen kann. Die beträchtliche Fülle der gefundenen Luxuserzeugnisse deutet dann auch auf die Präsenz vermöglicher Bürger hin, die über die angrenzenden Immobilien verfügten und die solche wertvollen Gegenstände benutzten, deren Besitz ein Spiegel ihrer sozialökonomischen Stellung war.

Der vorliegende Beitrag wurde mit Unterstützung des Förderprojekts GA ČR 14-06451S „Mittelalterliche Textil- und Färbertechnologien – Archäometrie von Textilfunden“ ausgearbeitet.

PhDr. Helena **Březinová**, Ph.D., Archeologický ústav AV ČR, Praha, v. v. i., Letenská 4, 118 01 Praha, Česká republika, brezinova@arup.cas.cz

PhDr. Michaela **Selmi Wallisová**, Ph.D., Česká společnost archeologická, o. p. s., Lužná 591/4, 160 00 Praha 6, Česká republika, selmi-wallisova@csarcheologicka.eu

