

Těsnohlídková, Kateřina; Slaviček, Karel; Žaža, Petr; Mazáčková, Jana

Workshopy ke středověké a novověké keramice v Panské Lhotě v letech 2015 a 2016

Archaeologia historica. 2017, vol. 42, iss. 1, pp. 337-341

ISSN 0231-5823 (print); ISSN 2336-4386 (online)

Stable URL (handle): <https://hdl.handle.net/11222.digilib/136549>

Access Date: 17. 02. 2024

Version: 20220831

Terms of use: Digital Library of the Faculty of Arts, Masaryk University provides access to digitized documents strictly for personal use, unless otherwise specified.

obětí na jihu a jihozápadě Čech či poutavým příspěvkem o neznámém protiletadlovém krytu z Prahy-Bubenče od M. Bureše a J. Pařeza. Chronologicky navázal nesmírně zajímavý příspěvek o vesnicích zaniklých v poválečném období od J. Vágnera, příspěvek o vojenském výcvikovém táboře Prameny od K. Kozlové, M. Raka a L. Stárkové či referát o zaniklé vesnici a vodní nádrži Fláje od M. Váni. Škoda jen, že atmosféra celého pátečního bloku věnovaného archeologii modernity silně utrpěla nepřítomností či dřívějším odchodem většiny účastníků, čímž byla zne-možněna rozsáhlejší diskuse k příspěvkům, která byla očekávána.

XLVIII. konference archeologie středověku podala základní přehled o archeologii postmedieválního až recentního období v České republice a na Slovensku. Milým překvapením byla velká účast mladší badatelské generace a zájem studentů archeologie nejen z pořádající univerzity. Setkání upozornilo na potřebu interdisciplinárního přístupu při řešení otázek spjatých s prováděním a vyhodnocováním výzkumů novověkého až recentního stáří. Ukázalo se, že archeologie subrecentního a recentního období se těší velkému zájmu veřejnosti a alespoň vybrané archeologické památky tohoto období zasluhují větší pozornost a ochranu; diskutovány byly též etické problémy související především se záchrannými a badatelskými výzkumy tohoto období. Setkání dozajista přispěje díky předneseným a následně publikovaným příspěvkům k rozvoji postmedievální archeologie ve středoevropském prostoru.

Martin Pták

Workshopy ke středověké a novověké keramice v Panské Lhotě v letech 2015 a 2016

KATEŘINA TĚSNOHLÍDKOVÁ – KAREL SLAVÍČEK – PETR ŽAŽA – JANA MAZÁČKOVÁ

V letech 2015 a 2016 se v Panské Lhotě u Jihlavy na vědecko-výzkumné stanici Ústavu archeologie a muzeologie Filozofické fakulty Masarykovy univerzity (dále jen ÚAM) uskutečnily dva workshopy ke středověké a novověké keramice. Workshopy zaměřené na otázky výzkumu středověké a novověké keramiky a na její experimentální výrobu se v Panské Lhotě konají již od roku 2012 (obr. 1; Doležalová–Těsnohlídek–Slavíček–Mazáčková 2015; Doležalová–Mazáčková 2013). V roce 2015 tyto workshopy poprvé doplnil publikační výstup a účastníkům obou workshopů bylo umožněno publikovat příspěvky v supplementech ediční řady *Dissertationes Archaeologicae Brunenses/Pragensesque* pod názvem *Workshopy ke středověké a novověké keramice, Panská Lhota 2015*. Sborník



Obr. 1. Experimenty probíhající na zahradě vědecko-výzkumné stanice v Panské Lhotě (2015). Foto Archiv ÚAM FF MU.

se zaměřuje na metodické postupy výzkumu keramiky, zahrnuje studie věnované starším i mladším chronologickým obdobím. Jeho cílem je přinést přehled o současných trendech výzkumu keramiky především z pohledu mladých badatelů.

Vedle pořádání workshopů se členové „experimentálního týmu“ podílejí na dalších vědeckých i popularizačně-vzdělávacích akcích souvisejících s výpaly keramiky. V září 2015 a 2016 se aktivně účastnili výpalu keramiky v rekonstrukci pece z doby římské v Mayen (Labor für Experimentelle Archäologie, Römisches-Germanisches Zentralmuseum) a na podzim 2016 topení v rekonstrukci

středověké sklářské pece v rámci experimentu s tavbou skla vedeného pracovníky Muzea Vysociny v Havlíčkově Brodě. Z popularizačních a vzdělávacích akcí uvedme například pořádání Mezinárodního dne archeologie v Panské Lhotě 15. října 2016 či výuku experimentální archeologie pro studenty ÚAM.

6. workshop ke středověké a novověké keramice

Ve dnech 27.–30. dubna 2015 se uskutečnil 6. workshop pod názvem Seminář k vrcholně a pozdně středověké keramice a experimentální workshop ke studiu hrnčířských postupů při výrobě keramiky. Akce se konala ve spolupráci Katedry archeologie Filozofické fakulty Zápaadočeské univerzity v Plzni a ÚAM.

Seminář s workshopem byl určen především studentům magisterských a doktorských programů oboru archeologie. Hlavním cílem akce bylo rozšířit schopnosti a znalosti studentů, kteří se zabývají především zpracováním vrcholně a pozdně středověkých keramických souborů. V rámci semináře byly prezentovány současné výsledky výzkumu vrcholně a pozdně středověké keramiky. Semináře a workshopu se účastnili přední odborníci na středověkou keramiku v Čechách a na Moravě, specialisté oborů mineralogie a geologie i současní keramici.

V rámci semináře zaznělo čtrnáct příspěvků, jejich přehled je uveden ve vydaném sborníku (Doležalová–Čapek 2016). Příspěvky se týkaly experimentální výroby keramiky a využití experimentu v archeologii, moderních metod zpracování keramických souborů (petrografické a chemické analýzy, využití 3D dokumentace). Byla prezentována keramika zpracovávaná v rámci diplomových či disertačních prací.

Experimentální část byla zaměřena na testování hrnčířských technik tvarování a modelace středověké keramiky (především metody obtáčení a vytáčení) a věnována diskusím nad dalšími možnostmi interpretace technologických stop na keramice a jejich experimentálního výzkumu. V rámci workshopu byly testovány různé keramické hmoty s různými příměsmi a jejich vhodnost k výrobě keramiky – a to jak průmyslově upravené jily, tak i různé přírodní jily či hlíny ze



Obr. 2. Výpal v replice pece na zakuřovanou keramiku. Zleva: Karel Slaviček, Gregor Döhner. Foto Archiv ÚAM FF MU.



Obr. 3. Účastníci 8. workshopu při přednášce Z. Havlícké. Foto Archiv ÚAM FF MU.

starých cihel z různých oblastí Čech a Moravy. Z ostřiv byly používány písek, grafit a slída. Ve večerních hodinách proběhl výpal keramiky v ohništi.

7. workshop ke středověké a novověké keramice

Ve dnech 17.–20. srpna 2015 se uskutečnil 7. workshop ke středověké a novověké keramice. Akce proběhla pod záštitou Katedry UNESCO pro muzeologii a světové dědictví Masarykovy univerzity.

Události se účastnili studenti či zaměstnanci Katedry archeologie Filozofické fakulty

Západočeské univerzity v Plzni, Archeologického ústavu Filozofické fakulty Jihočeské univerzity v Českých Budějovicích, Ústavu geologických věd Přírodovědecké fakulty Masarykovy univerzity v Brně, Archeologického ústavu Akademie věd ČR v Brně, Archaie Brno, o. p. s., Muzea Vysočiny v Havlíčkově Brodě a Labrysu, o. p. s. Aktivní mezinárodní účast na workshopu zajistili G. Döhner, M. A., a J. Fritsch z Labor für Experimentelle Archäologie Mayen (detašované pracoviště Römisch-Germanisches Zentralmuseum, Mainz).

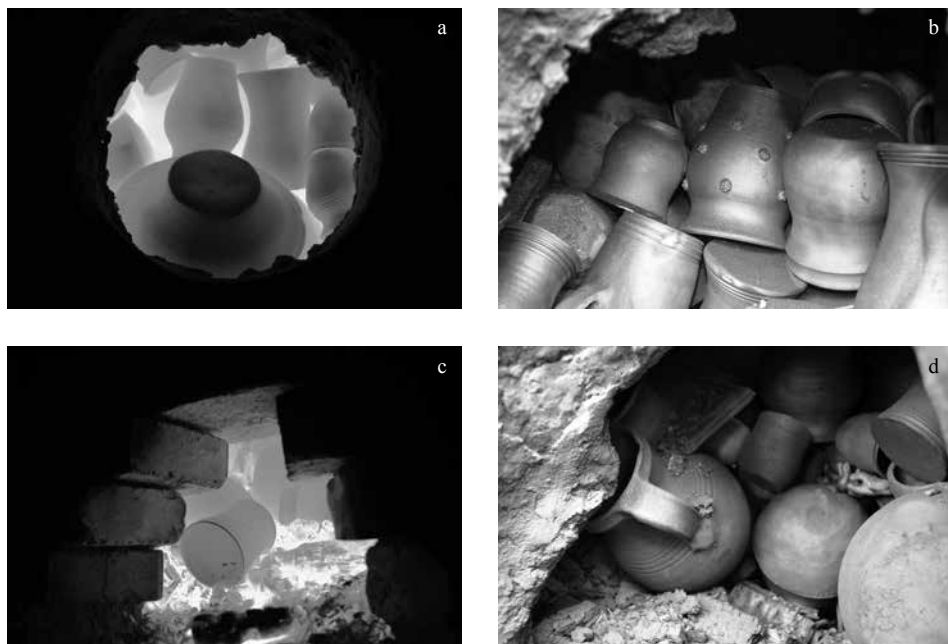
Program workshopu byl tradičně složen ze dvou částí – přednáškové a praktické. Přednášková část probíhala v českém a anglickém jazyce. Byla představena mladohradištní keramika na Moravě ve středoevropském kontextu (PhDr. R. Procházka, CSc.) a vrcholně středověká a raně novověká keramika z Českých Budějovic (Mgr. L. Čapek, Ph.D.). Byla rovněž diskutována často řešená témata archeologie – značky na dnech (Mgr. M. Pták) a přidávání grafitu do keramiky (Mgr. M. Novák a Bc. A. Koucká). Téma hrnčířské výroby bylo zastoupeno příspěvkem Dům hrnčíře v Telči (P. Duffek). Experiment v archeologii a možnosti jeho uplatnění byly konzultovány v rámci příspěvků o experimentální archeologii v Labor für Experimentelle Archäologie in Mayen (G. Döhner, M. A.) a stavbě středověké sklářské pece (Mgr. A. Knápek). Přírodovědným analýzám keramiky se věnoval příspěvek o inkrustacích na keramice kultury zvoncovitých pohárů (Mgr. D. Všianský, Ph.D.). Konzultován byl soubor středověké keramiky ze Selibova a aquamanile z Landštejna (okres Písek, resp. Jindřichův Hradec, Mgr. M. Pták).

Praktickou část narušilo nepříznivé počasí. V rámci workshopu tradičně probíhala výroba keramiky na kopacím hrnčířském kruhu. Pozornost byla věnována používání grafitu a především jeho aplikování na povrch nádob. Byla představena replika pece na pálení zakuřované keramiky, v níž byl posléze proveden výpal. Bylo dosaženo teplot nad 800 °C, na závěr byla pec naplněna bezovými větvemi a uzavřena, aby došlo k zakuření povrchu nádob (obr. 2, 4c, d; Snášil 1970). V rámci tohoto workshopu proběhlo také experimentální vaření – pečení chleba a placek v malé chlebové peci a vaření kaší v experimentálně vyráběných nádobách (viz Exkurz 1). Program doplnila exkurze do Muzea Vysočiny v Jihlavě.

8. workshop ke středověké a novověké keramice

Ve dnech 16.–19. srpna 2016 proběhl 8. workshop, opět pod záštitou Katedry UNESCO pro muzeologii a světové dědictví Masarykovy univerzity.

Účastníky workshopu byli vedle studentů ÚAM rovněž studenti či zaměstnanci Katedry archeologie Filozofické fakulty Západočeské univerzity v Plzni, Archeologického ústavu Filozofické fakulty Jihočeské univerzity v Českých Budějovicích, Ústavu geologických věd Přírodovědecké fakulty Masarykovy univerzity v Brně, Archeologického ústavu Akademie věd ČR v Brně (ARÚ AV ČR Brno), Archaie Brno, o. p. s., Moravského zemského muzea v Brně, Muzea Vysočiny v Havlíčkově Brodě, Labrysu, o. p. s., Památkového ústavu v Telči a Vysoké školy



Obr. 4. Žánrové snímky z výpalů keramiky realizovaných v roce 2016. Výpal v rekonstrukci středověké hrnčířské pece: a – keramika při teplotě nad 800 °C, b – keramika se zakouřeným povrchem; výpal v rekonstrukci novověké hrnčířské pece: c – pohár spadlý do topného kanálu, d – sesypaná vsádka po otevření pece. Foto Archiv ÚAM FF MU.

technologické v Praze. V rámci již třetí rok probíhající spolupráce s Labor für Experimentelle Archäologie Mayen (LEA) se na průběhu workshopu aktivně podílely A. Axtmannová a J. Fritschová a Dr. L. Grunwald z Römisch-Germanisches Zentralmuseum Mainz v Mayen (RGZM).

Konferenční část workshopu byla rozdělena na tři bloky (obr. 3). První byl zaměřen na archeologické doklady výroby keramiky a byl zahájen přednáškou Dr. L. Grunwalda (RGZM) o výrobě keramiky v Mayen od doby laténské do dvacátého století. Následovaly příspěvky Mgr. L. Valáškové (MZM) a Mgr. M. Hlavici (ÚAM / ARÚ AV ČR Brno) o raně středověké keramické produkci ve staroměstsko-uherskohradištské aglomeraci a technických značkách na dnech keramiky. V rámci druhého bloku zaměřeného na archeologické nálezy keramiky a jejich zpracování zazněly příspěvky Bc. Z. Havlické (ÚAM) o ikonografii kamnových kachlů z depozitáře moravskotřebovského muzea, Mgr. L. Čapka, Ph.D., o problematice zpracování početných keramických souborů z městských výzkumů a tvorbě chronologických modelů a Mgr. J. Petřika o archeometrické analýze glazované keramiky ze severní Mezopotámie. Třetí blok přednášek byl zaměřen na experimentální archeologii. A. Axtmannová a J. Fritschová (LEA RGZM) představily činnost Laboratoře experimentální archeologie v Mayen, Mgr. A. Knápek prezentoval stavbu středověké sklářské pece, Mgr. P. Macků (NPÚ ÚOP v Telči) stavbu a výpal v keramické peci pod hradem Divčí kámen, Bc. P. Žaža experimenty s pečením chleba, Mgr. Š. Kochan výrobu středověké dýhové misky a domácí kolektiv autorů výpaly keramiky v letech 2014–2015. V rámci exkurze účastníci workshopu absolvovali návštěvu blízkého hradu Rokštejna s výkladem Mgr. J. Mazáčkové, Ph.D.

Hlavní část praktického programu workshopu představoval výpal v replice pece na zakouřovanou keramiku, postavené na základě archeologického nálezu z Jihlavy (obr. 4a, b). Byl to již třetí výpal v této peci a trval přibližně 14 hodin. Topilo se smrkovým a borovým dřívím, před závěrečným uzavřením pece se přidávalo dříví bukové. Teploty ve všech měřených místech

přesáhly 900 °C a krátce se dostaly i na 1000 °C. Součástí praktické části workshopu byl také výpal v jámě, výroba keramiky se značkami na dnech na dřevěných turnetách, výroba pohárů s malinovými nálepy a večer experimentální kuchyně – vedle pečení chleba se vařily různé kaše a pekla se kuřata (viz Exkurz 1).

Exkurz 1: Experimentální vaření a pečení

Během léta 2015 byla postavena malá chlebová pec s předpecním prostorem vhodným pro vaření. Pec není přesnou historickou ani etnografickou rekonstrukcí, vznikla spíše jako funkční záležitost s ohledem na historické a etnografické doklady. Je postavena na kamenném soklu, který je asi 20–30 cm vysoký. Konstrukce samotné pece je pouze hliněná a omaz byl nanášen na proutěnou kostru. Vedle pece bylo také přistavěno menší ohniště s roštem pro další možnosti vaření a přípravy pokrmů. V roce 2016 dostala pec další omaz.

Z etnografických pramenů je doloženo, že při správném vytopení pece je možné naakumulované teplo využít i k pečení například masa, které vyžaduje vyšší teploty, než jsou nutné k pečení chleba. Jedná se především o ekonomickou stránku, toto teplo by bylo jinak nevyužito. Bylo tedy rozhodnuto upéci kuřecí stehna. Ta byla nejprve mírně opečená na roštu, aby se na povrchu zatáhla. Asi po deseti minutách pak byla vložena do pece, kde se pekla asi půl hodiny. Teplota v peci se po tuto dobu držela asi kolem 250 °C. Po upečení masa byl do pece vložen chléb.

Chléb byl připraven za použití mouky, vody a kvásku, dalšími přísadami byly sůl a kmín – těsto bylo zaděláno vždy den dopředu a ponecháno, aby nakynulo. Druhý den se těsto znovu zpracovalo a nechalo znovu nakynout. Během kynutí byla roztopena pec – byl v ní založen oheň. Pec je nutné vyhřát na teplotu kolem 150–180 °C (max. 220 °C), a tato teplota musí vydržet během celé doby pečení. Po dostatečném rozpálení pece byly vymeteny zbylé uhlíky. Pec je správně vyhřátá, pokud na jejím povrchu nelze udržet ruku. Optimální teplotu pro pečení chleba lze zjistit vhozením trochy mouky do pece – mouka nesmí zčernat. Teplota byla zároveň kontrolována čidlem termometru. Posléze byl do pece vložen chleba a pec byla uzavřena. Chléb se pekla dle velikosti hodinu až hodinu a půl.

Během workshopu proběhlo také testování funkčnosti experimentálně vyrobených nádob. Bylo vyzkoušeno vaření podle středověkých receptů a ohřívání vody či mléka (Beranová 2005). Protože většina nádob použitých k vaření je menších rozměrů (průměr v rozmezí 10–15 cm, výška 15–20 cm), vařily se spíše kašovitě pokrmy, které jsou méně složité jak na přípravu, tak na suroviny. Jednalo se o tři typy kaší – jedna slaná se špenátem a dvě sladké s medem a s jablky.

Závěr

Diskusní prostředí pořádaných keramických workshopů napomáhá rozvíjet metody výzkumu archeologické keramiky s důrazem na interdisciplinaritu. Využití experimentu pomáhá s rekonstrukcí hrnčířského výrobního procesu a interpretací výrobních stop na středověké a novověké keramice. Další škála otázek se týká používání keramiky při vaření či stolování, ale i její životnosti, vyřazení z běžného provozu a archeologizace, dotvářejí tak komplexnost sledované problematiky na středověké i novověké keramice. Centrum experimentu ÚAM FF MU nabízí široké spektrum prováděných činností s napojením na rozvíjející se archeometrickou laboratoř (<http://www.phil.muni.cz/wuam/home/infrastruktura/archeometrie>).

Literatura

- BERANOVÁ, M., 2005: Jídlo a pití v pravěku a ve středověku. Praha.
BOČKOVÁ, Z.–DOLEŽALOVÁ, K.–KOCHAN, Š.–MAZÁČKOVÁ, J.–SLAVÍČEK, K.–TĚSNOHLÍ-
DEK, J., 2014: Experimentální výroba keramiky v Panské Lhotě, AH 39, 119–137.

- DOLEŽALOVÁ, K.–ČAPEK, L., 2016: Úvodní slovo. In: Workshopy ke středověké a novověké keramice, Panská Lhota 2015. *Dissertationes Archaeologicae Brunenses/Pragensesque – Supplementum 3*, 3–4. Brno.
- DOLEŽALOVÁ, K.–SLAVÍČEK, K.–MAZÁČKOVÁ, J., 2016: Čtyři sezóny výzkumu a experimentální výroby vrcholně a pozdně středověké keramiky na vědecko-výzkumné stanici v Panské Lhotě. In: Workshopy ke středověké a novověké keramice, Panská Lhota 2015. *Dissertationes Archaeologicae Brunenses/Pragensesque – Supplementum 3*, 18–24. Brno.
- DOLEŽALOVÁ, K.–TĚSNOHLÍDEK, J.–SLAVÍČEK, K.–MAZÁČKOVÁ, J., 2015: 5. workshop k vrcholně až pozdně středověkým keramickým souborům (Ústav archeologie a muzeologie, Filozofická fakulta, Masarykova univerzita, místo konání: Panská Lhota), *Acta Facultatis Philosophicae Universitatis Carolinae Pragensis* v Plzni, 223–227.
- DOLEŽALOVÁ, K.–MAZÁČKOVÁ, J., 2013: Zpráva o workshopech: Workshopy k vrcholně až pozdně středověkým keramickým souborům, *AVV 4*, 203–205.
- SNÁŠIL, R., 1970: Příspěvek k technologii pálení černé hrnčiny na Slovácku, *Český lid 57*, 328–335.
- ZATLOUKAL, R., 1998: Středověké hrnčířské pece z Jihlavy a okolí, *VSV 11*, 26–44.

Mgr. Kateřina **Těsnohlídková**, Ústav archeologie a muzeologie Filozofické fakulty Masarykovy univerzity, Arna Nováka 1, 602 00 Brno, Česká republika, 216718@mail.muni.cz

Mgr. Karel **Slavíček**, Ústav geologických věd Přírodovědecké fakulty Masarykovy univerzity, Kotlářská 2, 611 37 Brno, Česká republika, slav.karel@mail.muni.cz

Bc. Petr **Žaža**, Ústav archeologie a muzeologie Filozofické fakulty Masarykovy univerzity, Arna Nováka 1, 602 00 Brno, Česká republika, 401740@mail.muni.cz

Mgr. Jana **Mazáčková**, Ph.D., Ústav archeologie a muzeologie Filozofické fakulty Masarykovy univerzity, Arna Nováka 1, 602 00 Brno, Česká republika, jkrejsov@phil.muni.cz

Jan Klápště: The Archaeology of Prague and the Medieval Czech Lands, 1100–1600

(Studies in the Archaeology of Medieval Europe, Neil Christie ed.). Sheffield – Bristol, Equinox Publishing Ltd., 2016, 274 s., 139 obrázků v textu, ISBN 978-1-84553-633-6

V loňském roce rozšířilo edici *Studies in the Archaeology of Medieval Europe* dílo Jana Klápště představující zahraničnímu čtenáři české země ve středověku prostřednictvím archeologie. Podobně již bylo ve zmíněné edici prezentováno Španělsko, stejně jako specifitěji profilovaná témata především z britských ostrovů (Londýn, města, hrady, irské kláštery), ale i z jiných evropských oblastí (Severní moře, Balt, Jadran, Sicílie). Příslušnost k ediční řadě také objasňuje pro naše země neobvyklé chronologické rozpětí, s nímž se však autor hladce vyrovnává potřebnými přesahy zejména pod spodní hranici stanovené etapy.

Historickým mezníkům, o nichž lze lehce získat povědomost i z jiných cizojazyčných zdrojů, je věnována jen krátká část úvodu. Na ni navazuje obsáhlejší shrnutí vývoje archeologického bádání v oblasti českého středověku završené vymezením cílů tohoto bravurně zvládnutého projektu přehledně rozčleněného do tematických celků, z nichž nejrozsáhlejší prostor zaujímá městské osídlení (kap. 5). Jistě nepřekvapí výrazná převaha interpretací pražských archeologických situací, komplexní pohled pak doplňují v sumarizaci či detailech v různých etapách svého vývoje další česká a moravská města v čele s Brnem (z dalších např. Litoměřice, Most, Plzeň, Tábor či Opava). Celý blok těchto kapitol však zahajuje jedno z velkých témat naší archeologie posledních více než padesáti let, výzkum zaniklých středověkých osad (kap. 2), dokládající na konkrétních příkladech vývoj zemědělských sídlišť v krajinných proměnách a v chronologicky navazujících etapách s přelomovými mezníky v raném 13. a končícím 15. století. Sídelním formám světské