

Smetánka, Zdeněk; Škabrada, Jiří

K metodice studia půdorysu středověké vesnice

Archaeologia historica. 1976, vol. 1, iss. [1], pp. 55-60

Stable URL (handle): <https://hdl.handle.net/11222.digilib/139133>

Access Date: 17. 02. 2024

Version: 20220831

Terms of use: Digital Library of the Faculty of Arts, Masaryk University provides access to digitized documents strictly for personal use, unless otherwise specified.

K metodice studia půdorysu české raně středověké vesnice

ZDENĚK SMETÁNKA – JIŘÍ ŠKABRADA

V odborné literatuře bylo již několikrát upozorněno na to, jak málo zatím známe o podobě a životě české raně středověké vesnice.¹ Je to stav, který je neúnosný především z hlediska dalšího studia hospodářských a sociálních dějin přemyslovského státu. Zvláště chybí zatím určitější představa o stavebním utváření raně středověké vesnice, především o jejím půdorysu, který by sám o sobě mohl být důležitým pramenem pro řešení sociálně-ekonomických problémů. Je proto nezbytné vyhledávat všechny možnosti a přezkoušet všechny dostupné metody, které by mohly vést k získání potřebných informací.

Určité možnosti, byť silně omezené, poskytuje studium pramenů psaných. Výjimečně lze ze zmínek v nich vysoudit údaje o velikosti sídliště, ale celkově musíme bohužel konstatovat, že samy o sobě nestačí. Teprve v širším kontextu umožňují psané prameny vytvoření určitých hypotéz (např. o rozptýleném charakteru osídlení, které se teprve později koncentruje do větších vesnic).³

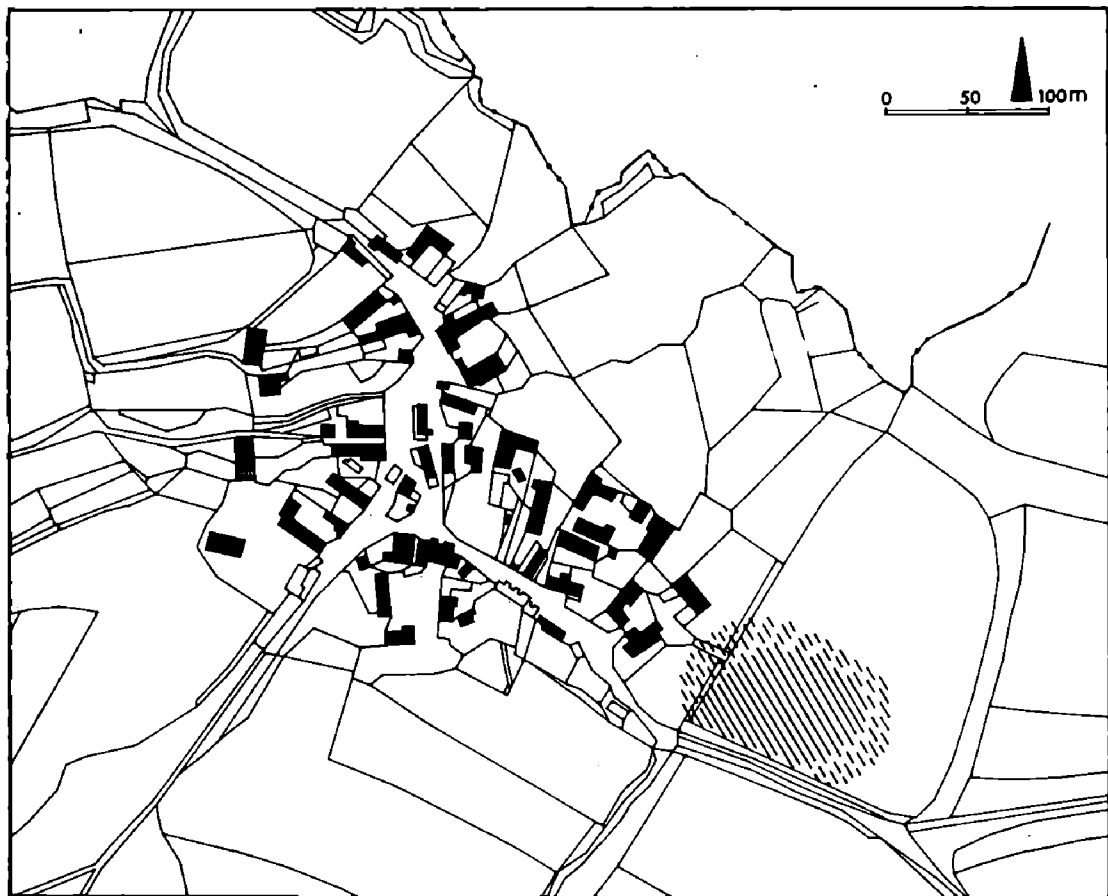
Neproduktivní se zatím ukázaly retrogresivní úvahy založené převážně jen na estetickém hodnocení zástavby a situací kolem raně středověkých kostelů. Podstatou těchto úvah je představa, že v místech, kde bylo vytvořeno výtvarně tak náročné dílo, jakým je románský tribunový kostel, muselo rovněž dojít k stavební reorganizaci, která dispozičně nestabilní sídla přeměnila na sídliště s pevně vymezeným, dodnes uchovaným půdorysem.⁴ Později byla tato hypotéza opuštěna a její autor připustil, že raně středověké sídelní situace se nezachovaly, protože byly překryty gotickou a dodejme i pozdější zástavbou.⁵

Tato hypotéza je jedním z jednodušších příkladů aplikace retrogresivní metody. Všechny formy retrogresivní metody jsou ve své podstatě vlastně zvláštní modifikací historické srovnávací metody. Zatím co u srovnávací metody v klasické podobě obvykle srovnáváme na jedné časové rovině jevy a procesy proběhnuvší na různých místech a ze zákonitostí poznanych na jednom místě, usuzujeme za přibližně stejných podmínek na možný výskyt obdobných jevů a procesů na místě druhém, u retrogresivní metody je tomu naopak. Zde na jednom místě srovnáváme jevy v různých časových rovinách a zpravidla od jevů mladších, jistých, postupujeme krok za krokem zpět do minulosti, nebo určité jevy, procesy a stavy zjištěné v mladších obdobích zpět do minulosti promítáme. Z mladšího stavu tedy usuzujeme na přibližnou podobu stavu staršího. Nejistá místa obvykle překlenujeme jedním ze tří předpokladů, které v sobě skrývají chronologický prvek: předpokladem o stabilitě určitého jevu nebo stavu (např. neměnnost sídlišť, pevná parcelace od počátku aj.) nebo předpokla-

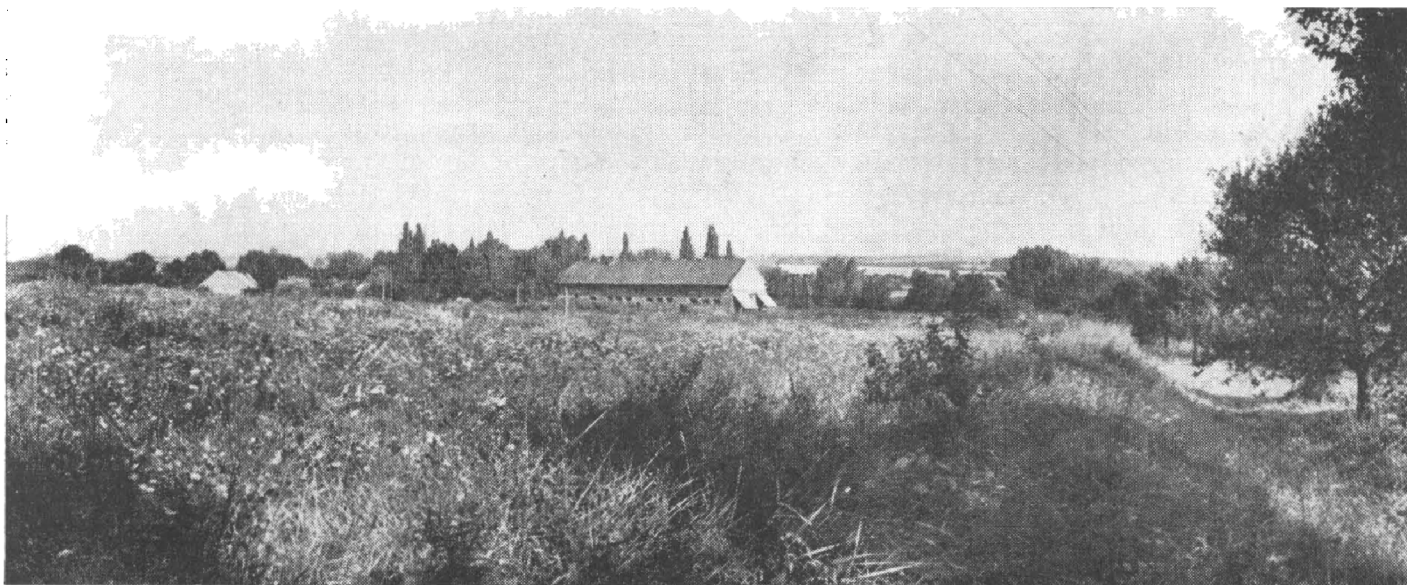
dem o stálém zvětšování či zmenšování určitého jevu (např. zvětšování orné plochy, úbytek lesa; velký sídelní areál vzniká dlouho, malý krátce apod.). Tyto předpoklady sice mohou v jednotlivých dílčích případech platit, ale jejich všeobecná platnost není, zejména ve vesnickém prostředí, předem zaručena a zpravidla ani prokazatelná. Pracovní postupy, které se zatím zdají být užitečné pro půdorysnou analýzu měst vrcholného a částečně i raného středověku, které mají určitý význam při analýze vrcholně středověké pluziny, mohou být u jiných problémů zdrojem omylů.

Retrogresivní metoda je velmi oblíbená při různých historických sídelně-geografických studiích a tedy i při studiu raně středověkých sídlišť. Při nedostatku psaných pramenů se zde dokonce zdá jedinou možností. Je to však metoda z výše uvedených důvodů velmi labilní a nesnadno kontrolovatelná – právě pro nedostatek psaných pramenů. Proto se též závěry a hypotézy vypracované na retrogresivním základě (nejčastěji využitím map stabilního katastru z první pol. 19. století) jen nesnadno a velmi pracně vyvracejí. I když dokladů proti retrogresivnímu postupu postupně přibývá, pro starší období je jich zatím k dispozici stále málo. Jedním takovým případem je například sídelní situace vesnice Bylany u Kutné Hory, která se na první pohled může zdát velmi vhodnou pro použití retrogresivní metody.

Z nejstarší zmínky o Bylanech vyplývá, že osada existovala již mezi lety 1142–1148.⁶ Dnešní osada se rozkládá v mírně kotlině a vytváří ji dosti neprá-



Obr. 1. Bylany (okr. Kutná Hora). Výřez z katastrální mapy z r. 1838. Poloha výzkumem zjištěného raně středověkého sídliště vyznačena šrafovou. (Schematický náčrt.) Kresba: L. Urbánková.



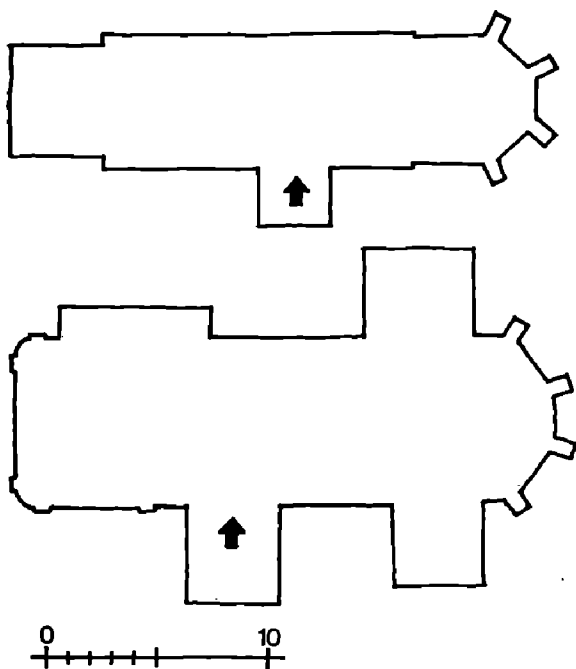
Obr. 2. Bylany (okr. Kutná Hora). Plocha raně středověkého sídliště v kontaktu s dnešní vesnicí Bylany (v pozadí). Pohled od J na hranu omezující plochu sídliště od V. Foto: J. Škabrada.

videlný shluk usedlostí (obr. 1). Odmyslíme-li si z jejího půdorysu „sekundární“ zástavbu, dostaneme skupinu usedlostí sdružených kolem dosti nepravidelné, poněkud protáhlé návsi. Celý půdorysný útvar působí na pohled archaicky a příkře se odlišuje od pravidelných tvarů vesnic, které považujeme za produkt kolonisace 13. století.⁷ Zdálo by se tedy, že nic nebrání označení tohoto archaického půdorysného útvaru za relikv raně středověkého uspořádání vesnice. Situace je však mnohem složitější. Shodou okolností právě v katastru Bylan probíhá od r. 1953 dlouhodobý systematický plošný výzkum neolitického sídliště, v jehož areálu byly objeveny již dvě raně středověké lokality⁸ a další různě staré se rýsují na základě sběru keramiky. Jedna, mladší z nich, přiléhá k JV okraji dnešní vesnice a částečně zasahuje pouze pod její JV okraj (obr. 2). Na ostatních místech ve vsi přes dosti značnou snahu, stopy raně středověkého osídlení zatím zjištěny nebyly. Stáří této plošným odkryvem zjištěné lokality by částečně odpovídalo údajům z psaných pramenů a život na ní pokračoval dále až do 13. století. Není zatím naprosto přesně znám její rozsah především SV směrem, ale již z dosud zjištěných skutečností vyplývá, že není možné, aby dispozice dnešní osady, jakkoliv její půdorysná situace působí archaicky, byla reliktem raně středověké vesnice. Další výzkum tento závěr jistě ještě upřesní. Příklad Bylan již ve svém dnešním stupni poznání nabádá ke zdrženlivosti při používání retrogresivní metody při studiu raně středověkých vesnických sídlišť. Můžeme předpokládat, že další doklady pro nedůvěru vůči použití této metody pro odhady raně středověkých sídelních situací budou přibývat.⁹

Zdá se, že řešení problému dispozice raně středověké vesnice můžeme spíše očekávat od archeologického výzkumu, ale ani tato cesta není bez vážných problémů. Raně středověké vesnice jsou rozloženy převážnou měrou ve staré sídelní oblasti, tedy v území po staletí intenzivně zemědělsky využívaném. V důsledku toho je jisté mnoho z původního obrazu setřeno a mnohé bude třeba rekonstruovat za pomoci etnografů a historiků architektury. Kromě toho by bylo nerealistické očekávat, že se pro alespoň dílčí osvětlení problematiky podaří v nejbližší době rozvinout několik velkoplošných, technicky i finančně

náročných výzkumů. Určité možnosti se však rýsuji v prostoru mosteckého hnědouhelného revíru a měly by být využity.

Nejschůdnější cestou se za současné situace jeví komplexní povrchový průzkum. Má tyto základní složky: 1. Hodnocení psaných pramenů a historických map i novodobých kartografických materiálů o různé náplni (mapy geobotanické, geologické, pedologické aj.). 2. Průzkum přímých stavebních pozůstatků raně středověké vesnice – tedy zpravidla románského kostela. Dosavadní poznatky ukazují, že výsledky rozboru tohoto objektu z různých hledisek mohou poskytnout cenné informace i pro představu o základním rozvrhu okolního, s kostelem současného sídliště. Zvláště důležité je zjištění rozvrhu původních přístupů do kostela. Neméně důležitá je vlastní identifikace románské stavební etapy, pokud nebyla dosud rozpoznána (obr. 3). 3. Sběr keramiky na podezře-



Obr. 3. Obrisy půdorysů dvou kostelů s nově rozpoznávanými románskými stavebními etapami: nahoře – sv. Martin v zaniklé vsi Stusyni (Kněžice, okr. Chrudim); dole – sv. Jiljí v Libici nad Doubravou (okr. Havlíčkův Brod). Oba kostely (s mladšími západními věžemi a bočními přístavky) mají především své gotické presbytáře nasazeny téměř nebo zcela na šířku svých lodí, což bývá pravidelně výsledkem náhrady starších menších kněžišť kněžišti prostornějšími. Dochované románské lodě si zachovaly i původní vstupy v nesouměrné poloze blíže k západní stěně lodí, jak bylo charakteristické pro tribunové kostely v Čechách. Tato okolnost by umožnila předpokládat mladší západní prodloužení lodě u kostela sv. Martina i v případě, že by nebylo navíc prozrazeno prasklinami ve zdivu. Kresba: J. Škabrada.

lých místech, dále systematicky sběr na ploše do 500 m od jádra osídlení a podle možností až 1 km. Ideálním případem je podrobný sběr v celém katastru, což je ovšem práce dlouhodobá. Problémem však stále zůstává přesné určení osídlených ploch na základě sběru keramiky. Zatím chybí metodická pozorování o rozptylu střepů orbou a jinými posuny. Zdá se, že dosud pozorované plochy budou v části případů poněkud větší než skutečný rozsah lokalit. 4. Pozorování hydrologická, především vysledování různých lokálních vodotečí, pramenů mokřin. Zdroje vody spolu s přístupovými směry do kostela se ukázaly jako dosti spolehlivé indicie prvků a jejich vzájemných vztahů, především přirozených i antropogenních teras, rýh a dalších stop po zaniklých komunikacích i sledování jiných zářezů a dosud užívaných úvozů. Stejnou pozornost zaslouží i sklon svahů a jejich expozice. Je však třeba mít na paměti, že všechny terénní tvary se v průběhu času mění (přirozené terasy se obrušují, zářezy zanášejí, nové antropogenní terasy vznikají; činnost člověka podmiňuje vznik nových erozních rýh aj.). 6. Posouzení potenciálních přírodních podmínek a zdrojů (zázemí pro plužinu, zdroje stavebního materiálu a jejich konfrontace se stavebními relikty apod.).

Tyto základní složky komplexního povrchového průzkumu nelze chápat odděleně, tak jak jsou pro větší přehlednost vypočteny, ale ve vzájemných vztazích. Nejcennější informace lze zpravidla získat právě jejich konfrontací.

S takto pojatým povrchovým průzkumem existují již určité zkušenosti a jsou známy první výsledky.¹⁰ Můžeme se tedy alespoň předběžně pokusit odhadnout, co lze od takto pojatého povrchového průzkumu očekávat. Především můžeme získat případ od případu různě podrobný obraz o základním rozvrhu, o hlavních hrubých rysech struktury raně středověké vesnice a jejím vztahu k přírodním faktorům, čili představu o sídelní situaci. Tento obraz nebude ani v nejprůzračnějších případech tak detailní jak by bylo žádoucí. Zcela bude chybět zvláště představa o uspořádání většiny stavebních objektů co do hmoty i půdorysu, ale přesto bude výsledný obraz reálnější než většina retrogresivních spekulací.

Poznámky

- 1 Z. Smetánka–J. Klápště: Archeologie a česká vesnice 10.–13. století. AR XXVII 1975 286–296 – zde další literatura. Poněkud se situace lepší na Moravě. V. Nekuda: Raně středověké typy sídlištních objektů ve Mstěnicích, ČMM (VS) LVIII 1973, 77–96. R. Snášil: Zábřacany (okres Uherské Hradiště). In: Zaniklé středověké vesnice v ČSSR ve světle archeologických výzkumů 1, Uherské Hradiště 1971, 89–116. B. Novotný: Výzkum vesnického sídliště z pozdní doby hradištní u Přítluk (okres Břeclav); tamtéž, 117–154.
- 2 Dvě zmínky z českých listin připomenul J. Šusta v Dvě knihy českých dějin (Poslední Přemyslovci a jejich dědictví 1300–1308), Praha 1926, 20, ale i výklad první z obou zmínek není bez problémů.
- 3 M. Štěpánek: Ke středověké koncentraci osídlení. In: Z českých dějin. Sborník prací in memoriam prof. dr. Václava Husy (Acta Universitatis Carolinae). Praha 1966, 63–75; Týž: Strukturální změny středověkého osídlení I. II., ČsČH XVII 1969, 457–488, 649–680. Tyto práce jsou vážným upozorněním na problematičnost použití retrogresivní metody pro studium raně středověké vesnice
- 4 V. Mencl: Panské tribuny v naší románské architektuře, Umění XIII, 1965, 31.
- 5 E. Vasiljak–V. Mencl: Města, hrady a zámky. Praha 1970, 28.
- 6 Friedrich: Codex Diplomaticus . . . I, Pragae 1904–1907, 156.
- 7 Z. Smetánka: Průzkum zaniklé středověké osady Svídna u Slaného (Předběžná zpráva). AR XXI, 1969, 620 a 621, obr. 1, 2.
- 8 Z. Smetánka: Výzkum středověké osady v Bylanech u Kutné Hory. AR XIV, 1962, 159–174, týž: Slovanské sídliště v Bylanech u Kutné Hory. AR XVII, 1965, 358–367.
- 9 Dobrým příkladem je i situace Račice (o. Rakovník). T. Durdík: Středověké osídlení obce Račice, okr. Rakovník. AR XXV, 86–87.
- 10 Z. Smetánka–J. Škabrada: Třebonín na Čáslavsku v raném středověku, AR XXVII, 1975, 72–85. Z. Smetánka: Povrchový průzkum na lokalitě Karlík u Dobřichovic. Historická geografie 10, 1973, 81–96. J. Škabrada–Z. Smetánka: K metodice povrchového průzkumu raně středověké vesnice. Památková péče 1974/5, 297–306.

Zusammenfassung

Zur Methodik des Studiums der Grundrisse frühmittelalterlicher Dörfer

Über die Grundrisstypen des frühmittelalterlichen Dorfes ist vorläufig nur wenig bekannt. Nachdem gerade der Grundriß dieser Dörfer wichtige Hinweise auf die Beantwortung sozial-ökonomischer Fragen des Lebens ihrer Bewohner bietet, untersuchen die Autoren Methoden, die zu seiner Klärung beitragen könnten. Die schriftlichen Quellen bieten in dieser Hinsicht nicht allzu genaue Informationen. Kaum verwendbar sind die retrogressiven Methoden der Auswertung jüngerer Quellen (vor allem der Katasterkarten) und Rückblendung ihrer Daten auf das 11.–12. Jahrhundert. Schwierigkeiten bereitet auch

die Auslegung der Ergebnisse archäologischer Untersuchungen und sogar die vollständige Freilegung einer oder zweier frühmittelalterlicher Siedlungen könnte, abgesehen von den zeitlichen und finanziellen Ansprüchen einer solchen Arbeit, an und für sich kaum wesentliche Erkenntnisse bringen. Deshalb empfehlen die Autoren außer archäologischen Grabungen die Vornahme komplexer Oberflächenerkundungen, die folgende Komponenten umfassen: 1. Wertung schriftlicher Quellen, einschließlich des kartographischen Material. 2. Erkundung von Buerelikten (Sakralbauten). 3. Systematischen Sammeln der Keramik. 4. Hydrologische Beobachtungen. 5. Wertung der geomorphologischen Elemente. 6. Beurteilung der potentiellen Naturquellen. Bei der Wertung aller dieser Aspekte in ihrem gegenseitigen Zusammenhang lassen sich nach den bisherigen Erfahrungen wesentliche Einsichten in die Grundrißdisposition und Struktur der frühmittelalterlichen Dörfer erwarten.