

Hejna, Antonín

**Výsledky archeologického výzkumu hradů pozdní doby přemyslovské v severovýchodních Čechách**

*Archaeologia historica*. 1981, vol. 6, iss. [1], pp. 19-32

Stable URL (handle): <https://hdl.handle.net/11222.digilib/139337>

Access Date: 17. 02. 2024

Version: 20220831

Terms of use: Digital Library of the Faculty of Arts, Masaryk University provides access to digitized documents strictly for personal use, unless otherwise specified.

# Výsledky archeologického výzkumu hradů pozdní doby přemyslovské v severovýchodních Čechách

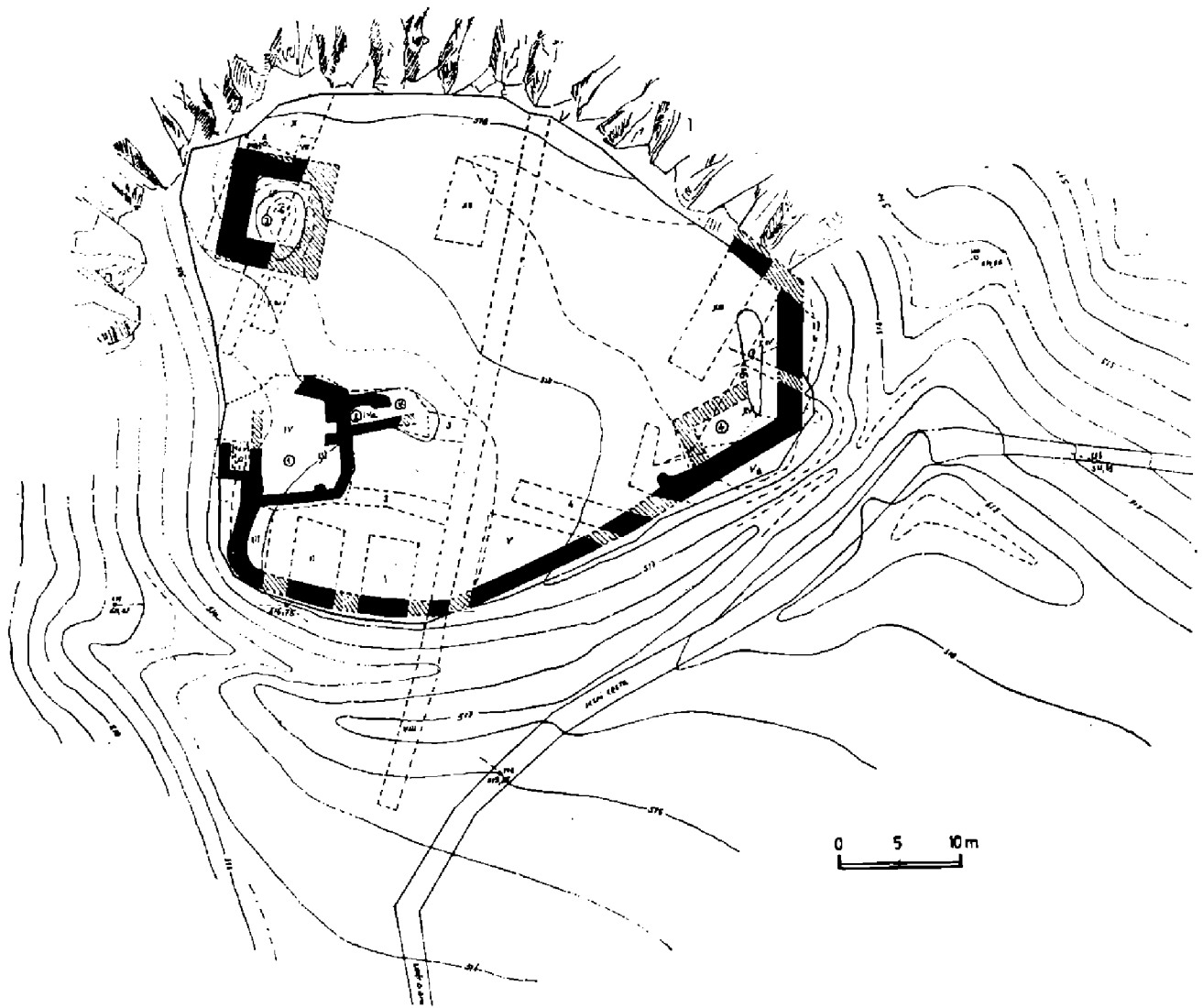
ANTONÍN HEJNA

Archeologický výzkum hradu Vizmburku, zahájený v roce 1972 a dosud trvající, byl logickým pokračováním dřívějších výzkumných prací v oblasti severovýchodních Čech, zahájených v roce 1958 záchranným výzkumem lokality Bolkov u Libče, o. Trutnov (Hejna 1962). Archeologický výzkum středověkých lokalit v oblasti severovýchodních Čech, vymezené povodím horního toku Labe a povodím Úpy, si kladl za cíl přinést nové poznatky ke starší minulosti a přímo k počátkům kolonizace krajiny na českoslezském pomezí, krajiny, která byla od poloviny 13. století z velké části zasažena vlnou tzv. vnější kolonizace (Šimák 1938). Potřeba a nutnost archeologického výzkumu nebyla podmíněna jen tím, že uvedená oblast byla s výjimkou nálezů Hrašeho (1893), zachráněných při likvidaci tvrziště v Batňovicích, ojedinělých nálezů ze Dvora Králové a z Náchoda-Starého Města (Hejna 1967), prakticky bez archeologických pramenů, ale především tím, že nedostatek dat písemných pramenů pro období 13. věku nedával možnost podrobněji zachytit počátky jejího osídlování a podíl domácí, vnitřní kolonizace na její konečné sídlištní formaci v období vrcholného středověku.

Z tohoto hlediska se ukazovala jako nejpříhodnější cesta do starších dějin severovýchodních Čech výzkumná akce, sledující lokality zaniklých opevněných sídel, jejichž založení bylo možno položit podle předpokladu nebo přímo podle dat písemných pramenů do 13. století, do doby vlády posledních Přemyslovců a tím tedy do doby počátků a první fáze kolonizačního procesu.

Již první záchranný výzkum, podniknutý v roce 1958 na lokalitě Bolkov u Libče, na zaniklém hrádku v písemných pramenech našich i slezských neuváděném, zachytil v překvapivém množství, nejen v nálezech keramických, ale zvláště v nálezech železných předmětů, zvláště militarií, cenné doklady, dokumentující pronikání kolonizačního proudu hluboko do českoslezského pomezí, do tzv. Libavského sedla. Situace tohoto zaniklého hrádku, oválného obvodu s rozměry cca 52 × 30 m jeho poloha, název lokality, uváděný ve starších dokumentech jako Bolkenstein a samozřejmě charakter získaných nálezů, umožnily hrádek Bolkov interpretovat jako objekt založený v přímé souvislosti s pronikáním vnějšího kolonizačního proudu ze Slezska do krajiny Trutnovska, konkrétně pak s rozšiřováním a upevňováním mocenských zájmů Bolka I., knížete svídnicko-javorského směrem do Čech v poslední třetině 13. věku, v době vlády Václava II (CDSil. VII. 3, 106, 129).

Zatímco výzkum Bolkova byl záchrannou akcí v areálu lomu a dovolil proto zachytit jen torzo zaniklého hrádku, byl další výzkum, prováděný v letech 1966–68 na lokalitě Bradlo v blízkosti Nových zámků u Hostinného n. L. akcí plánovitou (obr. 1). Jejím cílem bylo ověřit stáří a funkci lokality zcela anonymní, v písemných pramenech neuváděné, zmiňované m. j. v práci J. L. Píče, (1892), lokality, jejíž základní znaky, patrné dosud v terénním re-



Obr. 1. Bradlo, k. o. Mostek, o. Trutnov, situační plán hradu.

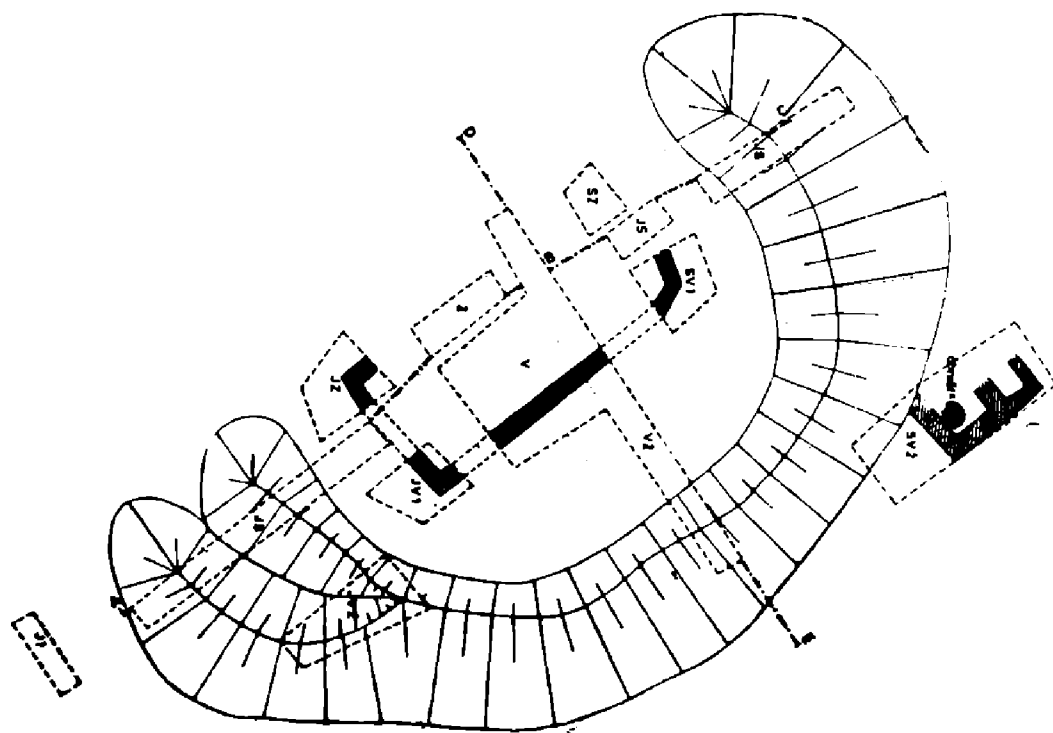
liéfu, svědčily pro možný starší původ. Význam tohoto objektu s hlediska archeologie středověku byl dán jeho polohou v krajině tzv. Olešnického újezdu, zmiňovaného v souvislosti s Miletínem a s kolonizací krajiny na hornějším toku Labe již v 1. polovině 13. století (CDB IV, 8). Archeologický výzkum zachytil i zde zbytky zaniklého opevněného sídla na ploše s rozměry 42 × 50 m, pravděpodobně poněkud staršího než Bolkov, založeného nejdříve kolem poloviny 13. století v souvislosti s donací Olešnického újezdu řádu Německých rytířů v roce 1241 paní Domaslavou z Miletína, vdovou po Zbraslavovi Vchynici. Poměrně četné nálezy, keramické i kovové, umožnily nejen vcelku spolehlivě datovat trvání tohoto zaniklého objektu od jeho založení brzy po polovině 13. století až do jeho zániku v průběhu 1. třetiny 14. věku, ale svým charakterem prokázaly cizí původ jeho zakladatelů. Bylo však zároveň zjištěno, že menší počet keramických nálezů, v průměru kolem 20 %, dokládá domácí hrnčářskou tradici a produkci, čímž byla nepřímo prokázána přítomnost domácího obyvatelstva jednak na budování tohoto opevněného sídla, jednak obecně v Olešnickém újezdu. Přesto však i tento výzkum, podobně jako výzkum Bolkova, zachytil doklad nástupu vnější kolonizace v krajině na horním toku Labe, konkrétně v Olešnickém újezdu (Hejna 1974).

V tématické návaznosti na oba uvedené výzkumy byl v roce 1970 podniknut menší zjišťovací výzkum na lokalitě Zámecký vrch u Radvanic, o. Trutnov (obr. 2) a záhy nato na lokalitě Rechberk nedaleko zmíněného již Bolkova u Libče, o. Trutnov (Wolf 1977). Zatímco výzkum na Zámeckém vrchu

zachytil na ploše  $32 \times 24$  m nepatrné stopy zaniklého objektu s funkcí zřejmě strážní nad trasou staré, tzv. svídnické cesty na lokalitě, jejíž terénní situace s příkopem a zdvojeným vnějším valem byla dobře patrná a jejíž stáří bylo možno podle zjištěných nálezů položit nejdříve na přelom 13. a 14. věku, přinesl průzkum dosud neznámého a v pramenech neuváděného Rechberku doklad poměrně starobylého opevněného sídla, založeného v průběhu 2. poloviny 13. století, nepochybně v souvislosti s kolonizací Trutnovska k ochranně sídlištní oblasti i k ochraně mocenských zájmů pánů ze Švábenic proti sílicímu tlaku pronikajícímu na českou stranu ze sousední slezské oblasti. Podle nálezů získaných sondážním průzkumem lze založení hrádku na lokalitě Rechberk považovat za součást starší fáze kolonizačního procesu, předcházející výraznějšímu nástupu cizích kolonistů. Tuto hypotézu však bude třeba ověřit dalším výzkumem.

Jestliže logicky a právem považujeme budování opevněných sídel v kolonizovaných oblastech za projev a doklad dosažení určité fáze kolonizačního procesu – výjimkou mohou být snad jen objekty se strážní funkcí, budované na exponovaných místech, strategicky důležitých, bez náležitého ekonomického zázemí – lze na základě zjištěných poznatků na zkoumaných lokalitách konstatovat některé závažné skutečnosti, vztahující se ke kolonizačnímu procesu v krajině na hořejším toku Labe i na Trutnovsku, v horním povodí Úpy, v průběhu 13. století.

Z interpretace známých dat psaných pramenů, z dedukce toponymických údajů a z jejich vzájemné konfrontace lze předpokládat, že k postupnému osídlování Olešnického újezdu na pravém břehu horního toku Labe, stejně jako k osídlování dnešního Hostinska a Trutnovska, došlo již v průběhu 1. poloviny 13. století, ačkoliv z uvedených oblastí dosud nemáme doklady – archeologické nálezy tohoto nejstaršího osídlení, jehož nositelem bylo obyvatelstvo z domácího zázemí. Bez vytvoření této základní sídlištní struktury v průběhu 1. poloviny 13. století by nebylo možno vysvětlit a logicky zdůvodnit zakládání opevněných sídel, opěrných bodů a mocenských středisek v příslušných regionech, k nimž docházelo v průběhu 2. poloviny 13. věku, v době, kdy podle



Obr. 2. Zámecký vrch u Radvanic, o. Trutnov, situační plán lokality.

dat písemných pramenů i podle dnes již známých dokladů, nutno počítat s nástupem vnější, cizí kolonizace. Výrazným příkladem a podporou tohoto názoru je hrádek zkoumaný na lokalitě Bradlo, stejně jako zaniklý hrádek na Rechberku, zatímco hrádek na Bolkově můžeme považovat za přímý důsledek mocenského pronikání ze slezské strany, byť v krajině již dříve osídlené, jak dokládají místní jména např. Libeč a Olešnice, podobně jako v jiných souvislostech důvodně interpretujeme hrádek v poloze Zámecký vrch u Radvanic jako strážní objekt na významné cestě spojující Čechy se Slezskem. Lze tedy říci, že uvedené zkoumané objekty zaniklých opevněných sídel jsou pro archeologii středověku nepřímým dokladem existence staršího osídlení, jehož základnou bylo domácí zázemí, na druhé straně pak přímým dokladem nástupu vnější kolonizace i pronikání cizích mocenských zájmů, k nimž docházelo v průběhu 2. poloviny 13. věku. Zvláště výrazně byl tento jev archeologicky doložen výzkumem na lokalitě Bradlo.

Po těchto zjištěných skutečnostech, jež obecně posunuly a zpřesnily naše dosavadní znalosti o kolonizačním procesu v oblasti severovýchodních Čech a jež zároveň poskytly prostřednictvím nálezů obraz o životě, práci a úrovni řemeslné výroby v této periferní oblasti českého přemyslovského státu, bylo žádoucí založit další výzkum zaniklého opevněného sídla v uvedené oblasti, tentokrát však v krajině, která nebyla podstatněji zasažena vlnou vnější kolonizace ve 2. polovině 13. věku. Jako nejvhodnější z možných lokalit se jevil zaniklý hrad Vizmburk, kdysi mocenské středisko pozemkové državy v krajině po obou stranách středního toku řeky Úpy. Tato krajina, stejně jako krajina za pásmem Jestřebích hor, náležela podle J. V. Šimáka (1932) k rozsáhlé pozemkové državě rodu s erbem třmene, jehož jednotliví představitelé od přelomu 12. a 13. věku postupně kolonizovali oblasti dosud neosídlené, ležící v pásmu pomezí hvozdu, povolávající sem kolonisty z domácího zázemí. Ačkoliv nemáme až dosud z této kolonizační oblasti přímé archeologické doklady existence vesnických sídlišť z průběhu 1. poloviny 13. století, musíme nutně předpokládat již pro tuto dobu vznik základní sídlištní struktury, vytvářející nezbytné ekonomické zázemí a tím i předpoklad k vytváření jednotlivých pozemkových držav a k zakládání jejich mocenských a správních center, zároveň však i sídel jejich majitelů, k němuž došlo v průběhu druhé poloviny 13. věku.

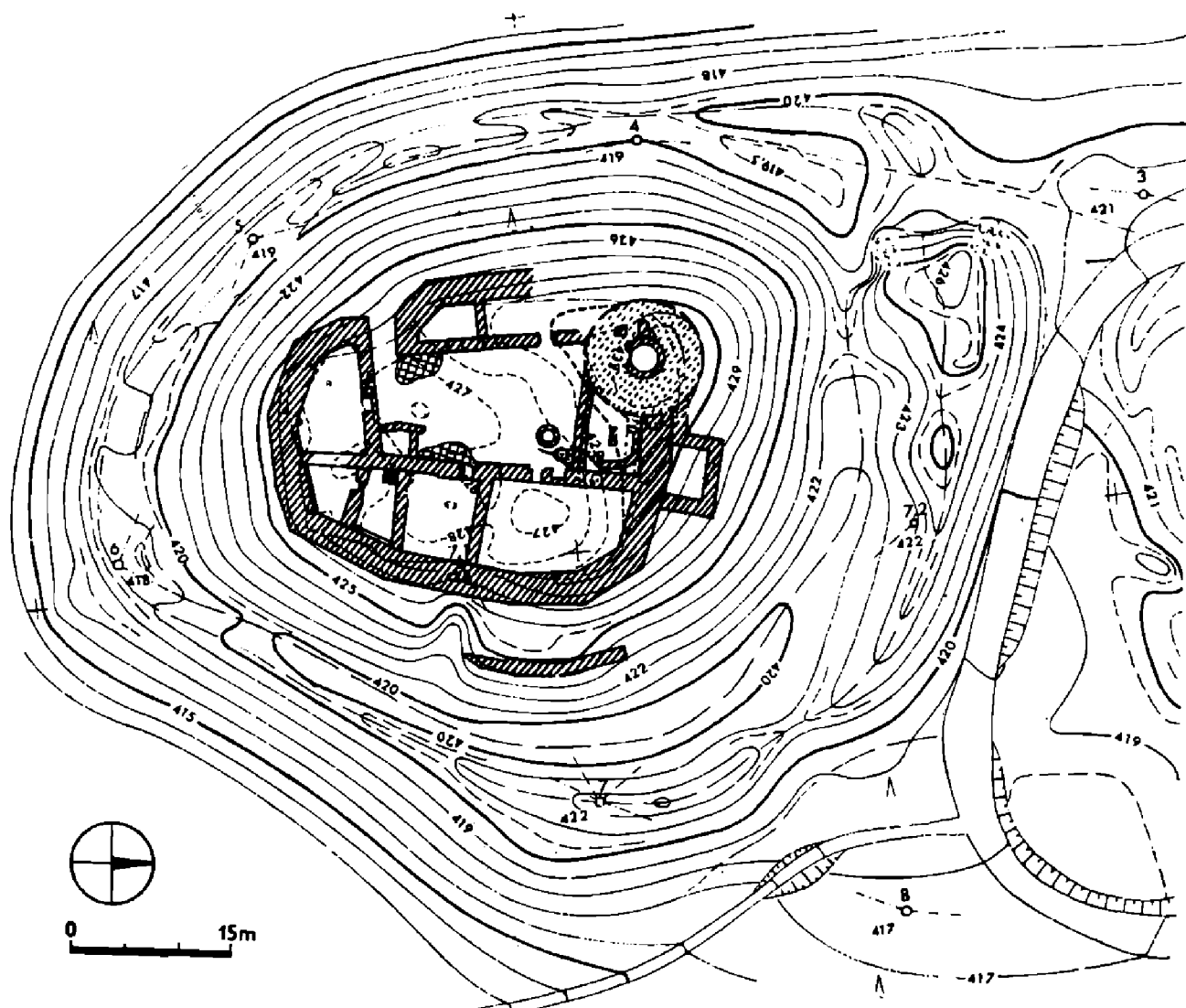
Z několika v úvahu přicházejících zaniklých opevněných sídel byl k archeologickému výzkumu vybrán Vizmburk jednak proto, že známe přibližně dobu jeho založení ve 2. polovině 13. věku — první zmínka o hradu se vztahuje k roku 1279 (FRB II) — že známe zcela přesně dobu jeho zániku v roce 1447 (SLČ), jednak i proto, že se jeho terénní situace se zachovaným hradním pahorkem, příkopem a valem i s opevněným předhradím na severní straně jevila jako vcelku vhodná k založení výzkumu, jehož jedinou překážkou byl lesní porost, pokrývající celý hradní areál včetně předhradí.

Po zkušenostech získaných z předchozích výzkumů zaniklých opevněných sídel bylo možno předpokládat, že na temeni hradního pahorku o průměru 35/30 m budou odhaleny zbytky zdí jednotlivých objektů zaniklého sídla, z nichž bude možno vyčlenit původní dispoziční a stavební podobu hradu z doby jeho založení, vzhledem k poměrně časnému vzniku, k odlehlosti krajiny i k řádovému významu sídla, patrně prostou a jen zčásti kamennou. Tento předpoklad odpovídal nejen obecným představám o stavební podobě řadových feudálních sídel zakládáných ve 13. století, ale vycházel i z popisu lokality v díle A. Sedláčka (1933). Na této skutečnosti nemohly v podstatě nic změnit ani starší zprávy o existenci podzemních prostor v 19. století i na počátku našeho věku místy ještě přístupných, či spíše objevovaných při náhodných vývra-

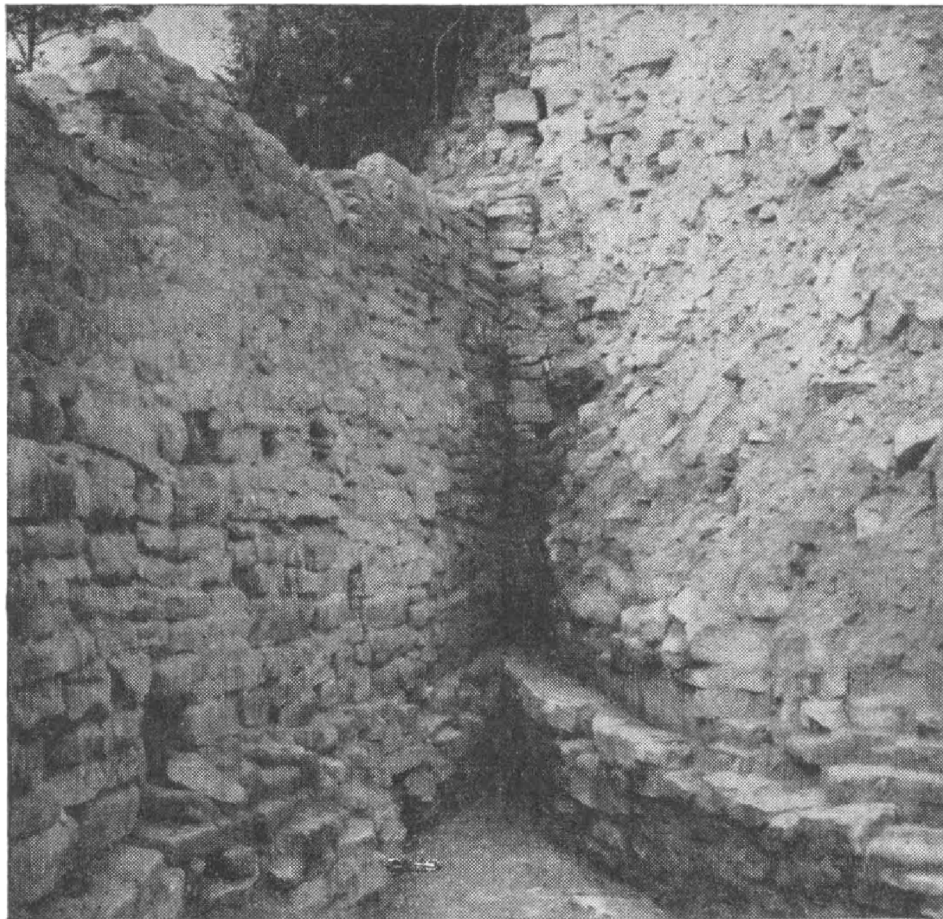
tech stromů nebo při záměrném kopání, tím spíše, že nebylo známo ani zjištěno, které fázi výstavby tyto údajně sklepní prostory patří.

Avšak již záhy po zahájení výzkumu v roce 1972 bylo zjištěno, že stavební pozůstatky hradu Vizmburku zůstaly uchovány pod mocnými vrstvami destrukční suti až do výšky 1. patra. Když se ukázalo, že tyto stavební relikty patří původní výstavbě sídla z doby od poloviny 13. století, což dokumentovaly zdobné architektonické články, dochované jednak in situ, jednak v destrukci, bylo doporučeno, aby byl postupně odkryt a prozkoumán celý architektonický komplex zaniklého hradu. Tak byl dán podnět k výzkumu dosud neobvyklému, v jehož trvajícím průběhu byla pod mocnými vrstvami destrukční suti o výšce 5–8 m odhalena ruina hradu, zachovaná do výšky 1. patra a dokládající v dané úrovni kompletní stavební podobu opevněného sídla ze sklonku doby přemyslovské, s výjimkou hradní kuchyně, která byla na místě staršího objektu vybudována v průběhu 1. poloviny 15. století, krátce před zánikem hradu v roce 1447 (Hejna, 1976, 1980).

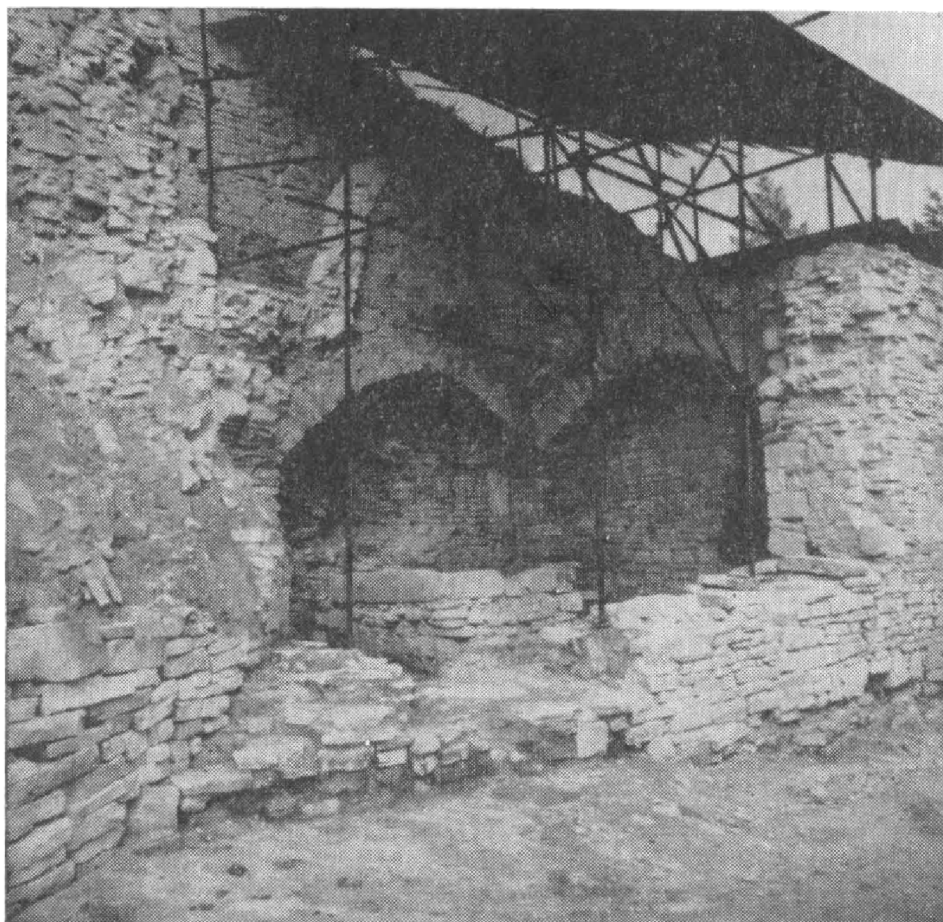
Archeologický výzkum hradu Vizmburku přináší dvě základní hodnoty. První z nich je vlastní architektura, dokládající úroveň stavební technologie i kamenické práce a zároveň poskytující příklad hradní architektury 13. věku, zachovaný až do výšky 1. patra v téměř neporušené podobě (obr. 3). V průběhu výzkumu bylo zjištěno, že na upraveném terénu ostrohu nad levým břehem řeky Úpy byla založena mohutná válcová věž o průměru 11,5 m, jejíž plášť měl ve spodní úrovni šířku 4 m. Zdivo věže bylo vybudováno na vnější i vnitř-



Obr. 3. Vizmburk, k. o. Havlovice, o. Trutnov, situační plán hradu, stav k r. 1979.



**Obr. 4. Vizmburk, styk západního objektu s věží, pohled od J.**



**Obr. 5. Vizmburk, hradní kuchyně, pohled od JZ.**

ní straně z mohutných kvádrů pískovce a uvnitř bylo vyplněno kamennou drtí prolitou řídkou vápennou maltou. Patrně současně se stavbou věže byla budována stejnou technikou obvodová zeď, široká 2,5 m, sledující v určitém odstupu obvod temene hradní baze, vyrovnávající jeho oválnou podobu mírnými lomy svého průběhu. Mohutný pás obvodové zdi vymezoval obvod vnitřního hradu, zároveň však byl základní oporou vlastní architektury hradu, sestávající z řady plynule na sebe navazujících objektů a vymezující vnitřní čtyřboké nádvoří, přístupné branou od JZ. Levý, severní bok brány vytvářela jižní stěna západního objektu, interpretovaného jako purkrabství, jehož architektura vyplňovala celou západní stranu nádvoří a navazovala na své severní straně na těleso válcové věže (obr. 4). Tento objekt, v jehož suterénní jižní části byl objeven sklepní prostor, přístupný portálem z nádvoří, měl ve své nádvořní frontě dva vchody a dvě malá šterbinová okénka. Oba vchody vedly do rozlehlé přízemní místnosti, vyplňující celou střední a severní část objektu. Místnost byla zakryta plochým trámovým stropem, jejichž lůžka zůstala v obou obvodových zdech uchována. Lze právem předpokládat, že tyto stropní trámy byly protaženy před stěnu nádvořní fronty a nesly pavlačový ochoz, jímž byl zjednan přístup do místností v 1. patře, jejichž funkce byla zřejmě obytná. Bylo zjištěno dedukcí z nálezů, že právě tyto místnosti byly vybaveny kachlovými kamny patrně již v době kolem roku 1300.

Na západní objekt navazovala v SZ nároží vnitřního hradu válcová věž, jejíž vnitřní plášť zůstal uchován do výšky 7–8 m od úrovně nádvoří, jejíž vnější líc včetně soklu zůstal zachován jen v nepatrném zbytku do max. výšky 1 m nad úrovní terénu. Tuto skutečnost lze vysvětlit tím, že likvidace hradu vojsky Slezanů v roce 1447 znamenala kromě vypálení celého objektu především zboření věže, jež bylo provedeno, jak ukázal výzkum, tím způsobem, že zdivo věže bylo postupně vybráno, nahrazeno dřevem a tímto způsobem strženo směrem do nádvoří.

Na východní stěnu válcové věže, jejíž jihovýchodní plášť zasahoval mírně do plochy nádvoří a jejíž severní a severozápadní obvod vybíhal vně průběhu obvodové zdi vnitřního hradu, navazoval bezprostředně objekt hradní kuchyně, situovaný do severního čela nádvoří (obr. 5). Tento objekt na čtyřbokém půdorysu, vymezený na západní straně pláštěm věže, na severní straně vnitřním lícem obvodového zdiva, na východní straně vnějším lícem SV objektu, byl vybudován, jak bylo zjištěno výzkumem, na místě původní hradní kuchyně, z níž zůstala zachována podlaha, vyložená dílem valouny, dílem pískovcovými deskami a zbytek původního ohniště-krbu, přisazeného k severní stěně. Mladší objekt kuchyně byl vybudován na zvýšené podlaze v průběhu 1. poloviny 15. století, na ploše odpovídající původnímu stavu a jeho konstrukci tvořily nárožní pilíře přisazené k původním stěnám a nesoucí na segmentových pasech oktagon kouřovodu-komína v otevřené klenbě nad kamennou konstrukcí krbu, přisazeného rovněž k severní stěně (obr. 6). Vnitřní vybavení kuchyně dokládaly dva čtyřboké výklenky, první v severní stěně při západním okraji krbu, druhý v jižní stěně, blíže k JV rohu prostoru a ke vchodu, prolomenému na východní straně směrem do severní místnosti SV objektu. Kromě tohoto komunikačního spojení byl prostor nové kuchyně přístupný dveřním otvorem přímo z nádvoří, situovaným na západní straně čelní stěny, jejíž střední část byla prolomena velkým okenním otvorem rovněž do nádvoří, k místu, kde byla zjištěna hradní studna s roubením, vyloženým v horní části z pečlivě opracovaných bloků pískovce.

Na objekt kuchyně, který i ve své novější podobě z 1. poloviny 15. století dokládá i v reliktu cenný příklad architektury tohoto druhu, navazoval rovněž bezprostředně SV objekt vnitřního hradu, který je dosud ve stadiu odkrývání



a výzkumu. Tento objekt v patrové úrovni nepochybně obytný, byl rozdělen vnitřní příčkou na dvě samostatné místnosti, z nichž severní s nepravidelným zkoseným půdorysem byla ve své přízemní úrovni přístupná přímo z objektu kuchyně a jižní s pravidelným čtyřbokým půdorysem byla přístupná vchodem z nádvoří. Východní stěna této místnosti byla prolomena půlkruhově zaklenutým výklenkem s větracím otvorem. Lze objektivně předpokládat, že podlaží obou místností SV objektu leží pod úrovní prahu a lze rovněž předpokládat, že obě přízemní místnosti tohoto objektu neměly obytnou funkci. Podle zjištěných skutečností byly obě místnosti SV objektu plochostropé. Funkci obytných místností měly nepochybně prostory v 1. patře, otevřené do nádvoří okenními nebo dveřními otvory.

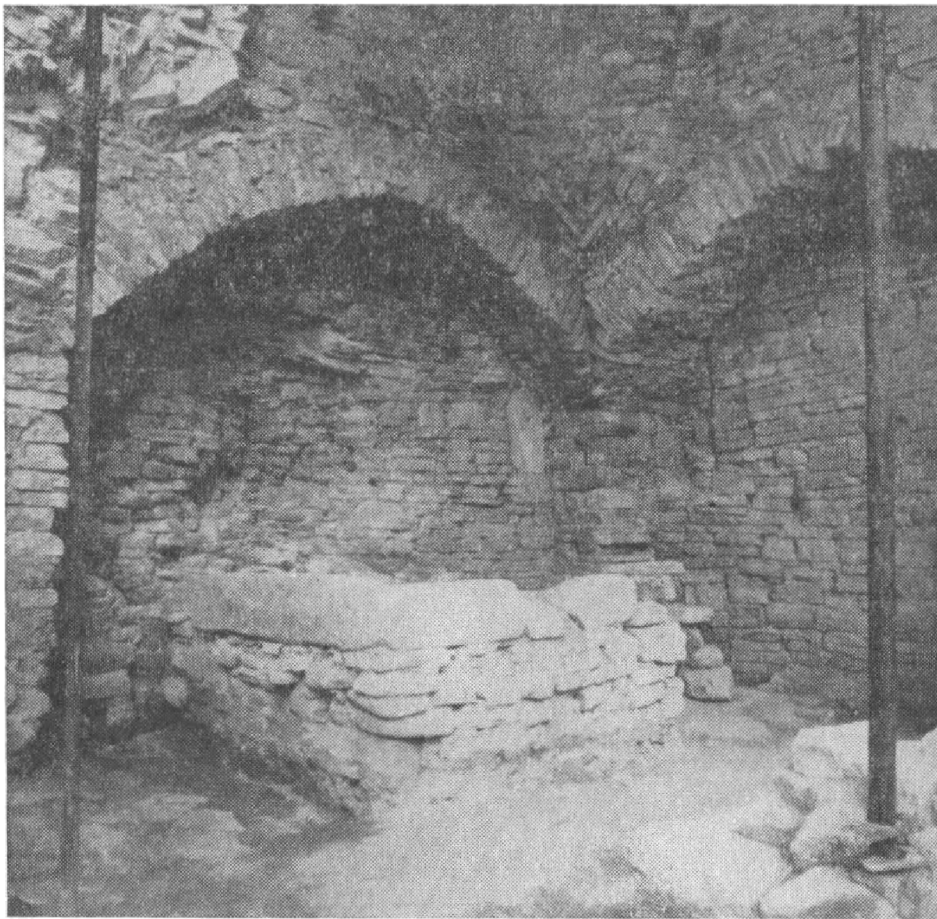
Na SV objekt navazoval bezprostředně objekt JV, který lze považovat za východní trakt hradního paláce. Byl rozdělen dvěma příčkami do tří prostor, z nichž největší severní byla plochostropá s podlažím ležícím o 120 cm hlouběji pod úrovní prahu. V severní stěně zůstala uchována lůžka po stropních trámech, ve východní stěně byly zjištěny dva půlkruhově zaklenuté výklenky s parapetem šikmo vzhůru vybíhajícím ke šterbinovému větracímu otvoru, otevřenému směrem k parkánovému ochozu (obr. 7). Střední a jižní místnost východního křídla paláce byly zaklenuté, jejich klenba byla opřena o klenební příložky a podlaží bylo v úrovni zvýšeného přízemí. Pod oběma místnostmi byly sklepní prostory navzájem propojené, přístupné portálem v přístěnku JV rohu nádvoří. Suterénní prostor pod střední místností paláce zůstal uchován, jižní prostor je zavalen pod zřícenou klenbou. V nezachovaném vyšším podlaží paláce byly obytné prostory, vybavené kachlovými kamny, nad jižní místností byla nepochybně hradní kaple, doložená četnými zdobenými architektonickými fragmenty polosloupů a hlavíc, nalézány v destruktivním souvrství.

Součástí paláce bylo i jižní křídlo rovněž podsklepené, jehož rozlehlý suterénní prostor s dochovanou valenou klenbou byl přístupný portálem z přístěnku v JV rohu nádvoří. V úrovni zvýšeného přízemí byla rozsáhlá síň s žebrovou klenbou nesenou konzolami zachovanými ve stěnách. Tato místnost, patrně největší reprezentační prostor paláce, byla přístupná portálem z nádvoří a její nádvorní stěna byla prolomena třemi okenními otvory, zachovanými, stejně jako střední portál, jen v náznacích ostění. Pod nimi byla ve zdivu zjištěna větrací okénka s otvory šikmo spadajícími do sklepení. V nedochovaném vyšším podlaží byly obytné prostory, komnaty, vybavené rovněž kachlovými kamny.

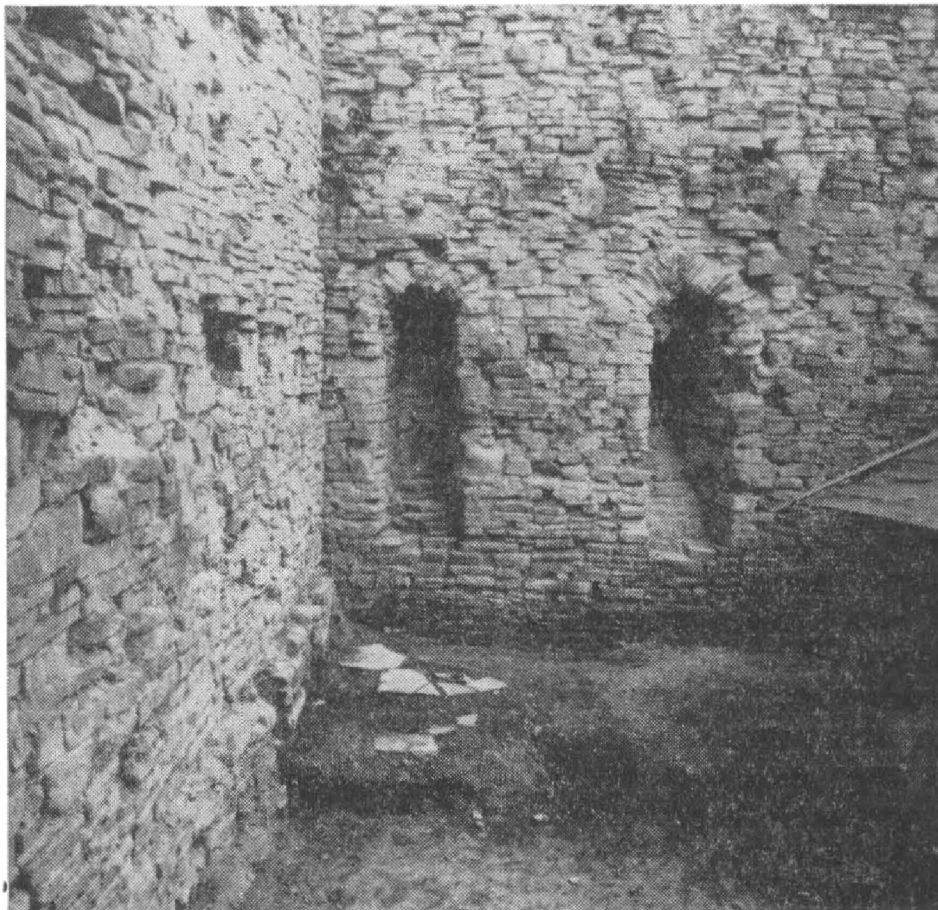
Uvedené objekty vnitřní hradní architektury vymezovaly a uzavíraly nádvoří pravidelného čtyřbokého tvaru o rozsahu 19,6 × 11,7 m, mírně se svažující směrem k jihu, vydlážděné valouny. Na jeho severovýchodní ploše před nádvorní frontou kuchyně byla studna osazená roubením, dosud jen zčásti vybraná.

Všechny objekty s výjimkou hradní kuchyně a ohradní zídky v JV rohu nádvoří v místě sníženého přístupu k portálům do sklepních prostor, lze na základě poznatků zjištěných výzkumem, považovat za doklad původní výstavby v době před rokem 1279. Podle některých zjištěných skutečností v konstrukci nádvorního zdiva západního objektu i v nádvorní frontě jižního křídla paláce lze konstatovat, že v průběhu prvotní výstavby docházelo k drobným změnám v plánu, např. v umístění dveřních otvorů, stejně jako k podobným drobným úpravám v průběhu další existence stavby.

Dosavadní výsledky výzkumu ukazují, že sama architektura vnitřního hradu včetně parkánové zdi a parkánového ochozu, na jehož severním obvodu na protilehlé straně kuchyně byla již v době založení vybudována kovárna, je samostatným hodnotným ziskem výzkumné akce. Dokládá v téměř čisté po-



**Obr. 6. Vizmburk, interiér kuchyně s krbem, pohled od JZ.**



**Obr. 7. Vizmburk, JV objekt, severní místnost, SV část, pohled od Z.**

době a v překvapujícím stavu zachovalosti příklad hradní architektury 13. věku a zároveň názorný příklad stavební technologie, vyspělosti zednické i kamenické práce, překvapující tím spíše, že Vizmburk byl řadovým feudálním sídlem, založeným v periferní oblasti Čech v krajině nedlouho předtím kolonizované. Slohový rozbor zdobných architektonických článků naznačuje možný vztah huti budující Vizmburk ke stavební huti působící v době nepříliš vzdálené na stavbě baziliky polického kláštera a nelze vyloučit účast vizmburské huti na stavbách jiných hradů 13. věku v severovýchodních Čechách, zvláště na nedaleké Červené Hoře, případně na hradě v Náchodě, jehož původní jádro bylo překryto pozdějšími, zvláště renezančními přestavbami.

Druhým přímým ziskem archeologického výzkumu hradu Vizmburku jsou vlastní nálezy. Stejně tak, jako samo odkrývání hradní architektury, odlišuje se i nálezová situace od běžných zvyklostí a norem archeologických výzkumů, včetně negace tzv. zákona superpozice v nálezové stratigrafii. Až dosud byly nejmladší nálezy z doby konečné fáze existence hradu před rokem 1447 nalezeny ve vrstvě na podlaží jednotlivých místností, zatímco se nálezy starší, včetně nálezů z doby založení hradu, objevovaly ve výše položených destruktivních vrstvách, někdy i poměrně mělce pod povrchem. Tuto skutečnost, prokazatelnou především z nálezů keramických, lze vysvětlit tím, že nádoby z 13. století byly v době zániku hradu i v průběhu destrukce hradní ruiny uloženy buď v půdních podkrovních prostorách, nebo v klenebních zásypech. Ačkoliv úplné zhodnocení keramických nálezů bude možné až po ukončení výzkumu a zpracování získaných nálezů, lze již nyní konstatovat určité objektivní poznatky. V nálezech zásobní, kuchyňské i stolní keramiky je v menším, přesto však ilustrativním množství, zastoupena hrnčířská produkce, vycházející z tradice mladší doby hradištní. Jsou v ní zastoupeny hrnce, misky, misky-poklice a lahvovité nádoby, lepené a obtáčené, zdobené rytým dekorem, se značkami na dnech. Keramický inventář 14. století je zastoupen tvarově rozmanitějšími nádobami se znaky vyspělejší výrobní techniky vytáčení na rychle rotujícím kruhu a s dekorem, v němž přibývá na úkor ryté techniky motivů nanášených kolkovací technikou. Kromě stolního a kuchyňského nádobí — hrnců, mis, poklic a džbánů s výrazně profilovanými okraji — byly nalezeny masivní zásobní nádoby s hrubým bradavkovitým povrchem tmavošedého střepu s vysokým okružím na okraji. Je příznačné, že v keramice 13. i 14. století nebyly zjištěny nádoby s tuhovým střepem, typické pro celou jihočeskou a středočeskou oblast.

Nejmladší nálezový horizont charakterizuje keramika s okrově žlutým, oranžovým nebo světle žlutým střepem, dílem zdobená kolkovací technikou, dílem červeně malovaná. Kromě této nejběžnější keramiky se v nejmladším horizontu objevují nádobky, vesměs malé džbánky nebo pohárky se světlým, jemným, tvrdě vypáleným střepem, připomínajícím kameninu a konečně i nádoby, převážně pánve na nožkách, s vnitřní hnědou i zelenavou polevou.

Zvláštní skupinu v keramických nálezech tvoří kachle, jednak miskovité, se šedým i okrovým střepem, jednak komorové, se střepem stejného zbarvení, zásadně nepolévané, režné, zdobené jednak heraldickým motivem orlice, jednak motivem s postavou sv. Jiří, vzácněji i jinými motivy vesměs s náboženskou tematikou. Nejstarší z nich, zdobené motivem heraldické orlice, lze podle formátu i hrubého provedení dekoru datovat do doby nepříliš vzdálené přelomu 13. a 14. věku, většina ostatních náleží podle výzdobných znaků spíše do 2. poloviny 14. a do 1. poloviny 15. století.

Druhou velkou skupinu nálezů tvoří předměty kovové, převážně železné, v menší míře bronzové a měděné. Železné předměty dokládají jednak tzv. stavební železo, t.j. hřeby, skoby a klíny, jednak domovní vybavení jako závěsy,

petlice, zámky a klíče, jednak nástroje, např. klíny, kopáče, sekery, nebozezy, hřebelka aj., součástí výstroje, především přezky, třmeny a ostruhy, součástí koňských postrojů a okutí, zvláště přezky a podkovy a konečně vojenské vybavení — nože, dýky, bodce, hroty šípů, ale i cep s okutím a vidle s dvojitým bodcem. Bronzové a měděné předměty jsou zastoupeny jednak nádobami-kotlíky, jednak zdobenějšími součástmi oblečení, zvláště přezkami, jednak kovářským nábytkem, především drobných skříněk a truhlic. Ojedinele byly nalezeny rolnička, náprstek, náhrdelník z drobných torčovaných rourek a souprava manikury s kostěnými rukojetmi.

Předměty z kosti patří mezi vzácnější nálezy. Dokládá je zdobený hřeben s měděnými nýty, fragment zdobeného rámečku, zmíněné rukojeti toaletních potřeb, píšťala i obložení kuše nebo rukojeti dýky.

K vzácnějším nálezům patří až dosud sklo, doložené s výjimkou fragmentu malované vitráže úlomky nádob — pohárů a číší s hladkým i bradavkovitým povrchem.

Kamenné nálezy byly kromě četných architektonických fragmentů, profilovaných i náročněji zdobených rostlinnými motivy, ojedinele i s motivem zoomorfním, zastoupeny dvěma žernovy, dvěma velkými mlýnskými kameny, třemi hrubými koulemi do katapultu a 15 koulemi do houfnice.

Samostatnou skupinu nálezů tvoří mince, vesměs stříbrné, ve dvou případech postříbřené (falza), dokládající domácí měnu — groše a parvi — ale i měnu cizí, slezskou, saskou, bavorskou a rakouskou ze 14. a z 1. poloviny 15. století.

Již z této informativní zprávy o výzkumu hradu Vizmburku vyplývá, že po dokončení všech prací a zhodnocení všech nálezů bude možno získat nejen názorný obraz o životě na tomto sídle od poloviny 13. do poloviny 15. století, ale zároveň i pokročit v dosavadním studiu stavu a úrovně řemeslné výroby v daném období a v daném regionu, v některých případech pak i s platností obecnější.

Výzkum opevněných sídel doby přemyslovské v severovýchodních Čechách byl v roce 1958 zahájen spíše náhodně, rozvinul se však v průběhu dalších dvou desetiletí a stal se cennou dílčí akcí systematického výzkumu opevněných sídel v našich zemích i hodnotným příspěvkem jednak k problematice stavebního vývoje českých hradů, jednak k obecnějšímu studiu společenského vývoje a civilizačního procesu v citlivém období nástupu domácí a v další fázi i vnější kolonizace do jedné z pohraničních oblastí Čech. Bylo již naznačeno, že výzkum Bolkova, stejně jako zaniklého hrádku na Bradle přinesl přímé doklady nástupu vnějších kolonizačních proudů a mocenských zájmů, zatímco výzkum Vizmburku ověřuje jeden ze sídelních objektů téhož časového období, jehož založení i existenci lze plným právem spojovat s domácí kolonizací i s domácími mocenskými zájmy. Tuto skutečnost lze označit jako základní determinující faktor s platností vztahující se nejen ke zkoumaným lokalitám obecně, ale i k jejich nálezovému obsahu.

Dalším poznatkem a determinujícím faktorem, vyplývajícím z dosavadního výzkumu je skutečnost diferenciací prvotně nepochybně funkční, odrážející se v diferencovanosti stavební podoby i technologie výstavby, výrazné zvláště při srovnávání lokality na Bradle s hrádkem Bolkovem a více ještě s Vizmburkem, tím spíše, že mezi založením hrádku na Bradle a Vizmburkem nelze předpokládat větší časový rozdíl. Překvapující rozdílnost stavební podoby — na jedné straně zcela primitivní, bez zřetelných vlivů a podnětů soudobé hradní architektury, na druhé straně dosahující úrovně soudobých královských hradů a vůbec úrovně soudobé profánní kamenné architektury — nelze vysvětlit pouze hmotnými možnostmi stavebníka, ale spíše a především funkcí

budovaného sídla, při čemž nelze vyloučit, že jedním z ovlivňujících faktorů při budování hradů byl ekonomický stav jejich zázemí, v daném případě nedávno kolonizované pozemkové državy na středním toku Úpy. Výzkum tří hradních objektů, nepočítáme-li strážní lokalitu na Zámeckém vrchu u Radvanic, podniknutý na území nepříliš rozsáhlém, ukazuje jednoznačně, že je třeba počítat s diferencovaností jejich dispozice i stavebního vybavení podle funkce, kterou měly plnit i podle záměru, případně finančních možností stavebníka.

Na základě dosud získaných poznatků z výzkumů hradů v oblasti severovýchodních Čech lze podstatněji pokročit v poznávání a hodnocení jevů kolonizačního procesu, na němž se i v krajích zasažených záhy vlnou vnější kolonizace podílelo prvotně domácí obyvatelstvo. Stejně tak lze hodnotit civilizační a kulturní stupeň, jehož bylo v průběhu 13. století v životě této oblasti dosaženo a v němž se výraznou měrou projevoval vedle cizích vlivů od poloviny 13. století místy pronikajících, prvotní a podnětný podíl domácí tradice.

### **Prameny a literatura**

CDB: Codex diplomaticus et epistolaris regni Bohemiae, II—IV/1, Praha 1912—62.

CDSil: Codex diplomaticus Silesiae, Wroclaw(Breslau).

FRB: Fontes rerum Bohemicarum, II—III, Praha 1874—82.

SLČ: Staré letopisy české, Rkp. Křižovnický, ed. Praha 1959.

Hejna A., 1962: Soubor nálezů z hrádku Bolkova v severovýchodních Čechách — Der Fundkomplex aus der kleinen Burg Bolkov in Nordstböhmen, PA LIII, 455—473.

— 1967: Archeologické nálezy a otázka osídlení severovýchodních Čech v době historické, Krkonoše-Podkrkonoší, 3, 21—45.

— 1974: Bradlo u Hostinného nad Labem. Příspěvek k výzkumu opevněných sídel v severovýchodních Čechách — Die Feste auf Bradlo (Pradelberg) bei Hostinné n. L. (Arnau an der Elbe.) Ein Beitrag zur Burgenforschung in Nordostböhmen, PA LXV, 365—418.

— 1976: Výsledky výzkumu zaniklého hradu Vizmburku, o. Trutnov (1972—75) — Die Ergebnisse der Grabung auf der Burg Vizmburk, Kr. Trutnov, AR XXVIII, 613—624, 715—717.

— 1980: Pokračující výzkum hradu Vizmburku v letech 1976—1979 — Die Fortsetzung der Grabung auf der Vizmburk, Kr. Trutnov, in Jahren 1976—79, AR XXXII, 306—311.

Hraše J. K., 1893: Nálezy z tvrze Batňovice u Úpice, PA XV, 287.

Píč J. L., 1892: Strážště na Pradelbergu, PA XIV, 607.

Sedláček A., 1933: Hřady, zámky a tvrze království Českého V, Praha.

Šimák J. V., 1932: Počátky erbu Třmene, Časopis rodopisné společnosti československé IV, 3 n.

— 1938: České dějiny I, 5 Praha (Středověká kolonizace v zemích českých).

Wolf Vl., 1977: K problematice středověkých horských hrádků ve východním podhůří Krkonoš, Arch. hist. 2, 105—116.

### **Zusammenfassung**

#### **Die Ergebnisse der archäologischen Untersuchung von befestigten Sitzen der späten Přemyslidenzeit in Nordostböhmen**

Seit dem Jahr 1958, das die Rettungsgrabung auf dem Gelände eines unbekanntes, abgekommenen, befestigten Sitzes an der Örtlichkeit Bolkov (Bolkenstein) Bez. Trutnov (Hejna 1962) gebracht hat, wird die Erforschung weiterer abgekom-

mener Burgen in Nordostböhmen fortgesetzt. In den Jahren 1966—1968 wurde die Burgwallwüstung in Bradlo (Pradelberg) bei Hostinné n. L. untersucht (Hejna 1974), im Jahr 1970 der sogenannte Zámecký vrch (Schloßberg) bei Radvanice, Bez. Trutnov, im Jahr 1973 die Örtlichkeit Rechberk bei Libeč, Bez. Trutnov (Wolf 1977) und seit dem Jahr 1972 die abgekommene Burg Vizmburk bei Havlovice, Bez. Trutnov (Hejna 1976, 1980).

Alle untersuchte Örtlichkeiten wurden im Laufe des 13. Jahrhunderts gegründet, zu einer Zeit, als dieses Gebiet Nordostböhmens bereits kolonisiert war. Die erste Kolonisationsphase der Gegend am Oberlauf der Elbe, am Mittel — und Unterlauf der Úpa, kann man in die erste Hälfte des 13. Jahrhunderts datieren. Damals kamen noch unangesiedelte Menschen aus dem heimischen Hinterland in die Gegend und es formten sich die einzelnen herrschaftlichen Grundbesitze — am Oberlauf der Elbe des Zbraslav Vchynic in Miletín, am Oberlauf der Úpa der Herren von Švábenice, am Mittellauf der Úpa der Familie mit dem Steigbügelwappen, am Mittellauf der Metuje der Herren Načeratíci, am Oberlauf der Metuje und im Becken von Broumov der Benediktiner aus dem Kloster Břevnov (Šimák 1938).

Die zweite Kolonisationsphase Nordostböhmens, deren Beginn in die Zeit um die Mitte des 13. Jahrhunderts fällt, bringt die Einwanderung deutscher Kolonisten und das Eindringen fremder weltlicher und geistlicher Machtinteressen in die Gegend am Oberlauf der Elbe und Úpa, in das Stárkovská kotlina genannte Becken und die Gegend von Broumov (Šimák 1938). Im Verlauf dieser zweiten Kolonisationsphase kam es bald zur Überschichtung der ursprünglichen heimischen Bevölkerung durch die zahlreicheren deutschen Kolonisten, zur fortschreitenden Germanisierung eines Teils der Region und Ausbildung eines Netzes ständiger Siedlungen, zur Festigung der Siedlungsstruktur und ökonomischen Lebensbasis des ganzen Gebiets, sofern manche Gegenden diese Stufe der Kolonisationsentwicklung nicht bereits am Ende der ersten Kolonisationsphase erreicht hatten.

Bei dem Mangel an schriftlichen, sich auf das 13. Jahrhundert und damit auch auf den Verlauf der Kolonisation Nordostböhmens beziehenden Quellen ergänzt die archäologische Erforschung der befestigten Sitze unsere bisherigen Kenntnisse an Belegen der materiellen Kultur, in denen sich der Stand der handwerklichen Produktion und das allgemeine Zivilisationsniveau in einer der Randregionen Böhmens widerspiegelt.

Die älteste der untersuchten Örtlichkeiten ist zweifellos der abgekommene unbekannteste Burgwall in Bradlo, dessen Gründung man in die Zeit um das Jahr 1250 stellen und sie mit dem Deutschen Ritterorden in Verbindung setzen kann, der im Jahr 1241 den Bezirk Olešnice von Frau Domaslava, der Witwe des Zbraslav Vchynic aus Miletín geschenkt erhalten hatte. Der Untergang dieses Burgwalls, des Machtzentrums und Stützpunktes der Deutschen Ritter in ihrem dortigen Grundbesitz, kann man in den Verlauf des ersten Drittels des 14. Jahrhunderts datieren. Der Burgwall von Bradlo dokumentiert also den Antritt der zweiten Kolonisationsphase, in deren Verlauf außer fremden Kolonisten auch fremde Machtinteressen nach Nordostböhmen eindrangen. Dasselbe belegt Burg Bolkov, deren Gründung man mit der Person des Schweidnitz-Jauerniger Fürsten Bolek I., des Kriegerischen, und seinen Machtinteressen in Verbindung bringen kann, die im letzten Drittel des 13. Jahrhunderts über den Liebauer Sattel in die Gegend von Trutnov (Trautenau) zielten. Nach der Fundsituation zu schließen, erfüllte der Burgwall Bolkov eher eine Wacht- als Siedlungsfunktion, spätestens bis in die Zeit der hussitischen Revolution, ebenso wie der Burgwall in Rechberk, der zum Schutz der Gegend Trutnov angelegt wurde (Wolf 1977). Ausschließlich als militärischer Stützpunkt diente der kleine Burgwall auf dem Schloßberg bei Radvanice, der an der Wende des 13. und 14. Jahrhunderts am sogenannten Schweidnitzer Weg gegründet wurde, an jener Stelle, wo die Interessengebiete der Schweidnitz-Jauerniger Fürsten, der Herren von Švábenice und der Herren mit dem Steigbügelwappen einander berührten.

Zum Unterschied von den angeführten befestigten Sitzen wurde Burg Vizmburk in einer Gegend gegründet, die die Welle der sog. deutschen Kolonisation niemals erreichte und die bereits im Laufe der ersten Hälfte des 13. Jahrhunderts seine sol-

che Stufe der Siedlungsstruktur und ökonomischen Blüte erreichte, daß es möglich, vielleicht auch notwendig war, eine Burg zu errichten, als Sitz und Machtzentrum eines der Besitze der Familie mit dem Steigbügelwappen. Die Funktion, die sie erfüllte, spiegelt sich in dem steinernen Aufbau mit allen Anzeichen der reifen Burgarchitektur des 13. Jahrhunderts wider, die einer Gründungszeit vor dem Jahr 1279 entsprechen, als in der materiellen Kultur die Traditionen der Burgwallzeit überlebten. Die Existenz dieser Burg in der vollen Funktion eines Sitzes und Machtzentrums der zugehörigen Herrschaft bis in das Jahr 1447, als sie von den Schlesiern niedergebrannt und zerstört wurde, ermöglicht es im Fundgut nicht nur die zivilisatorische Entwicklung sondern auch den Aufschwung der handwerklichen Produktion im Zeitraum von der späten Přemyslidenzeit bis zur Neige der Hussitenperiode, d. i. von der Mitte des 13. bis in die Mitte des 15. Jahrhunderts zu verfolgen.

Die Untersuchung der in der zweiten Hälfte des 13. Jahrhunderts in Nordostböhmen gegründeten befestigten Sitze bringt, wie bereits erwähnt, wertvolle Belege zum Studium des Kolonisationsprozesses, ermöglicht es die der Funktion dieser Sitze entsprechende Differenzierung zu verfolgen und wird zu einem wichtigen Beitrag des allgemeinen Studiums der Feudalsitze des gipfelnden Mittelalters.

### Abbildungen

- Abb. 1. Bradlo, gem. Mostek, Bez. Trutnov, Lageplan der Burg.
- Abb. 2. Schloßberg bei Radvanice, Bez. Trutnov, Lageplan der Örtlichkeit.
- Abb. 3. Vizmburk, gem. Havlovice, Bez. Trutnov, Lageplan der Burg, Stand zum Jahr 1979.
- Abb. 4. Vizmburk, Westobjekt mit Turm, von S.
- Abb. 5. Vizmburk, Burgküche von SW.
- Abb. 6. Vizmburk, Interieur der Küche mit Herd, von SW.
- Abb. 7. Vizmburk, SO1Objekt, Nordraum, NO-Teil, von W.