

Durdík, Tomáš; Frolík, Jan

Ke stavební podobě a dispozici městského hradu v Chrudimi

Archaeologia historica. 1981, vol. 6, iss. [1], pp. 107-115

Stable URL (handle): <https://hdl.handle.net/11222.digilib/139344>

Access Date: 16. 02. 2024

Version: 20220831

Terms of use: Digital Library of the Faculty of Arts, Masaryk University provides access to digitized documents strictly for personal use, unless otherwise specified.

Ke stavební podobě a dispozici městského hradu v Chrudimi

TOMÁŠ DURDÍK — JAN FROLÍK

Zakládání nových královských měst za vlády Přemysla Otakara II. přináší s sebou nový jev — vznik městských hradů. Symbiosa těchto dvou v podstatě antagonistických prvků se vyznačuje četnými specifiky. V průběhu dalšího vývoje sílily snahy města o získání a pohlcení hradu. Agresivita městského prostředí ve většině případů vedla k zániku hradu, rozparcelování a zastavění jeho areálu. Tento fakt značně ztěžuje studium městských hradních založení. Nejinak tomu je i v Chrudimi, které dosavadní literatura, mimo problematiky čistě historické, nevěnovala prakticky žádnou pozornost.

Vysazení nového města s hradem (před rokem 1276) navázalo na předchozí vývoj hradiště vzniklého s největší pravděpodobností mezi léty 995 až 1055 na klesající širší ostrožně v meandru řeky Chrudimky. Historické zprávy ukazují, že Chrudim byla centrem raněstředověké knížecí hradské správy. Na základě starších nálezů a povrchového průzkumu lze říci, že se zde vyvinula předměstská aglomerace. Vlastní hradiště mělo rozsah dnešního městského jádra, v jehož půdorysu se odráží některé relikty původní situace, jako např. vedení hlavní vstupní komunikace. Tato cesta obcházela akropoli, která se vydělila z areálu hradiště nejspíše ve 12. století a která byla v této době zřejmě vlastním chrudimským hradem (historická problematika viz Frolík 1980). Tato interpretace nejlépe odpovídá textu zakládací listiny města (Emler 1882, 2380), která hovoří o založení u „staré Chrudimi“.

Na existenci nového hradu, postaveného před rokem 1276, můžeme nepřímo usuzovat z častých zpráv o pobytech českých králů v Chrudimi (např. Václava II. v r. 1303; Rudolfa Habs. v r. 1306; a Karla IV. v r. 1335 — Adámek 1922; Sedláček 1931, 173—174). V areálu hradu stojí dnešní arciděkanský chrám Nanebevzetí P. Marie, musíme proto počítat se zánikem hradu před výstavbou tohoto kostela. Nejstarší zpráva o farním chrámu P. Marie je z r. 1349, kdy je uváděn jako součást litomyšlského biskupství (Rojek 1871—3).

Fakt, že nástupcem hradu se stal farní kostel, zpomalil zánik hradních konstrukcí, neboť v přímém okolí sakrální architektury nemohlo dojít k neustále se měnící drobné zástavbě a s tím spojeným zásahům. I přesto chrudimský hrad zcela zanikl. Přes počáteční skepsi se však ukázalo, že s využitím všech dostupných ikonografických a plánových dokumentů a na základě povrchového průzkumu lze poměrně dobře rekonstruovat jeho dispozici.

Dosavadní literatura nepředpokládala velký rozsah hradu. Za jeho součástí byla považována pouze Žižkova věž s branou a obdélné stavení, obsažené dnes v čp. 57/I („stará škola“). (Adámek 1922, Vacek 1938; Líbal—Macháčková 1970).

Žižkova věž bohužel zanikla v roce 1846, kdy byla zcela zbytečně stržena. Naštěstí tuto čtverhrannou dvoupatrovou stavbu přesně popsal a nakreslil F. A. Heber (1846, 151), další vyobrazení se zachovala ve sbírkách OM v Chru-

dimi. Heberovo vyobrazení (obr. 1) má pro rekonstrukci klíčový význam. Jasně totiž dokládá, že nádvoří hradního jádra nebylo v prostoru za presbytářem kostela P. Marie, jak se předpokládalo, nýbrž v areálu vlastního arciděkanského chrámu. Dosvědčuje to především vstupní portál věže v prvním patře s otvory pro konzoly pod prahem a dále záklenek otvoru vstupní brány v hradbě, která spojovala věž s presbytářem kostela.

Regionální literatura již vyslovila předpoklad, že presbytář dnešního kostela (obr. 2) je pozůstatkem původní hradní kaple (Schmoranz 1877). Není pochyb o tom, že obě zdi po stranách polygonu jsou pozůstatkem čelní zdi hradního jádra (obr. 3). Interpretace trojbokého závěru naráží na nečitelnost dnešního stavu památky, zkomolené Schmoranzovými puristickými úpravami. Nicméně nápadná síla zdiva závěru i výše slepých stěn pod okny dovolují považovat tuto část za pozůstatek hradu. O tom, že celý dnešní presbytář zřejmě nevznikl v jedné fázi, svědčí i různá úroveň bankálových říms v interieru. Zároveň je nutno upozornit i na fakt, že spodní část závěru je omítnuta, tedy zřejmě z lomového zdiva, na rozdíl od ostatní stavby ze 14. století, zbudované z kvádrů.

Průběh jižního ohrazení jádra se zachoval ze značné části v uliční frontě domu čp. 60/I. Zmíněná uliční zeď v úrovni sklepů dosahuje síly přes dva met-



Obr. 1. Chrudim hrad, Žižkova věž a vstupní brána v pohledu od západu. Vlevo část přístavku děkanského chrámu, vpravo domy 58 I a 59/I, v pozadí střecha čp. 57/I. Podle kresby F. A. Hebera z r. 1846 ryl J. Richter, reprofoto K. Vlček.

Obr. 2. Chrudim hrad, presbytář arciděkanského chrámu Nanebevzetí P. Marie v pohledu od jihovýchodu. Fotó T. Durdík.

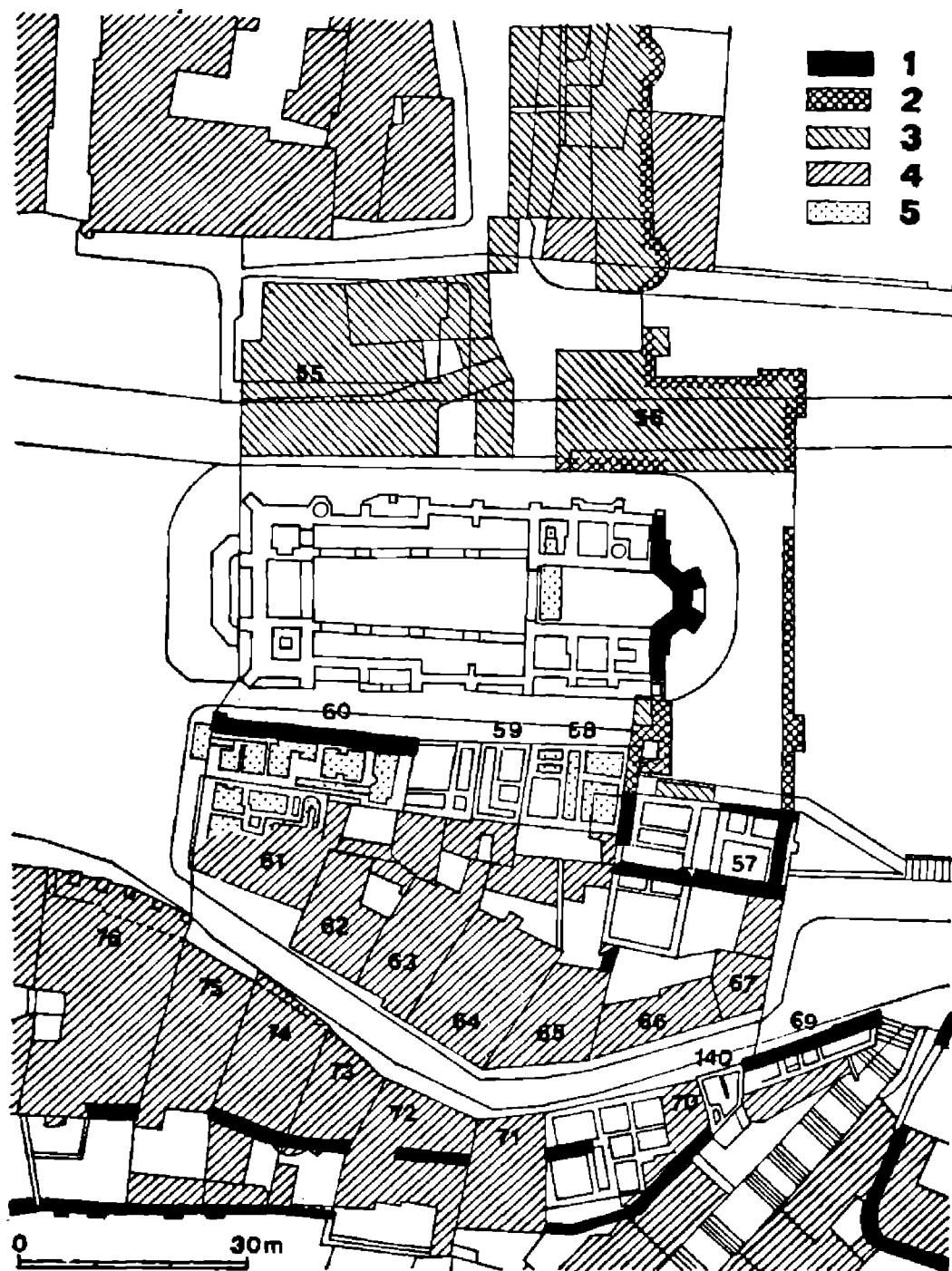


ry a v prodloužení přesně míří na vnější nároží zaniklé Žižkovy věže. Z jihozápadního nároží domu čp. 60/I. vybíhá mohutný opěrák, nijak nesouvisící s konstrukcí dnešního domu. S největší pravděpodobností jde o fragment západní hradby jádra hradu. Sklepy sledující v čp. 60/I. uvedený úsek hradby a sklepy pod zaniklým čp. 58/I. mohou být pozůstatkem hradního příkopu.

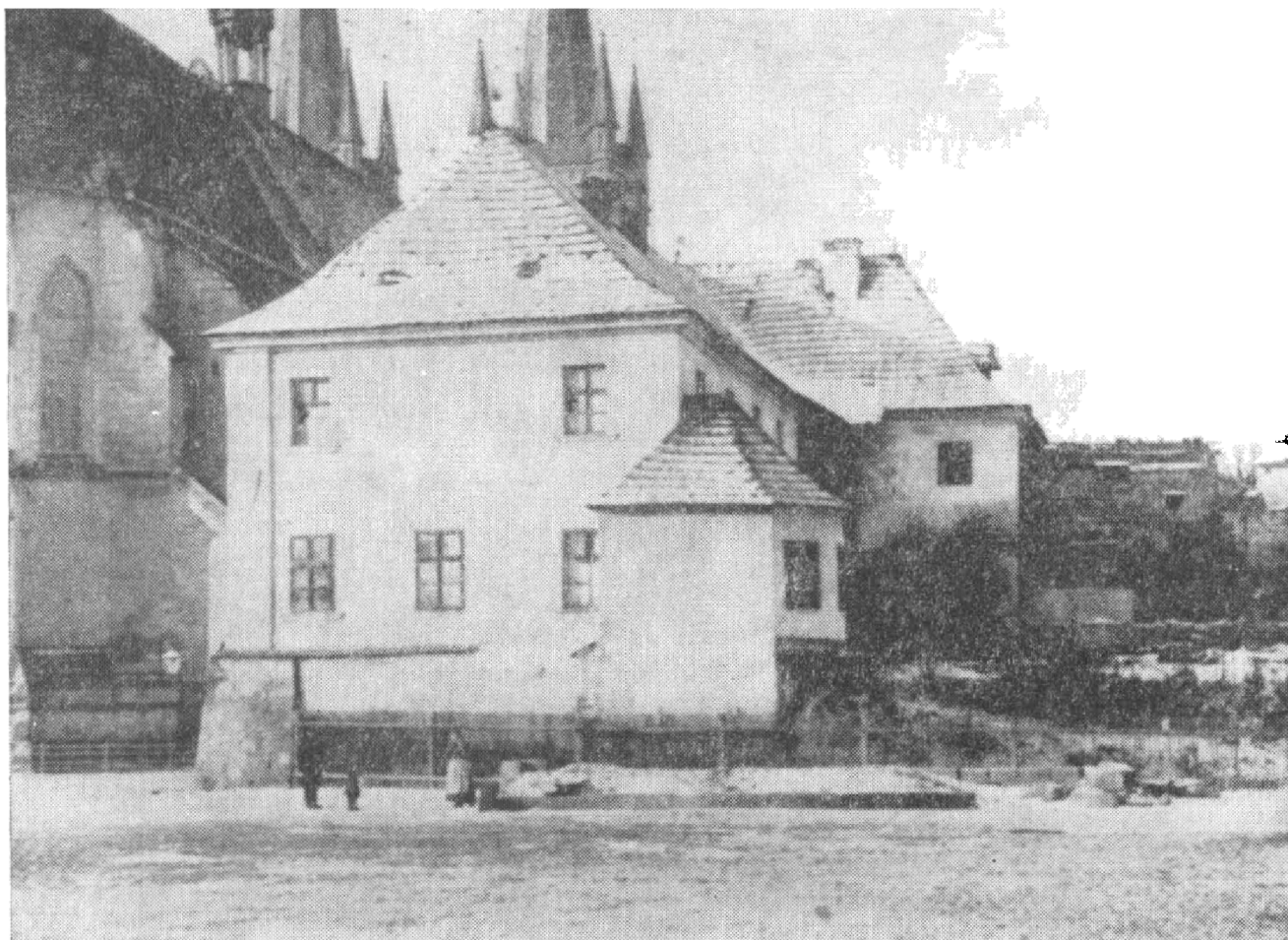
Průběh severní fronty jádra lze se značnou dávkou pravděpodobnosti odvodit z rozboru obrysu zaniklých staveb (čp. 55/I. a 56/I.) a parcelace. Pro tento prostor se bohužel nepodařilo získat žádnou jinou plánovou dokumentaci, než katastrální mapu z r. 1839. Vnitřní líc severní hradby jádra je možno spatřovat v prodloužení jižní fronty čp. 56/I., vnější líc v prodloužení jižní fronty čp. 55/I. To znamená, že čp. 56/I. využilo zbytky obvodového opevnění přímo, dům čp. 55/I. k němu byl pouze přizděn.

Původní dispozice chrudimského hradu byla dvojdílná. Před východní, z linie městské fortifikace mírně vystupující čelo hradu, bylo předloženo, zjevně z obranných důvodů, obdélné prvě nádvoří, opevněné hradbou. Tato zeď se dosud částečně zachovala v čp. 57/I. (k jeho pohradním přestavbám viz Florián 1948), celý její další průběh je znám z plánů a vyobrazení. Severovýchodní nároží zpevňovala mírně vystupující čtverhranná věž, která se posléze stala součástí čp. 56/I. (obr. 4). V protilehlém nároží stála budova, zachovaná v dnešním organismu čp. 57/I. (obr. 5).

Pro rekonstrukci vnitřní zástavby jádra není dosud dostatek podkladů.



Obr. 3. Chrudim hrad, situace pozůstatků městského hradu. 1 – Zachované zdivo městského hradu a opevnění. 2 – Zbořené, plány doložené zdivo hradu a městských hradeb. 3 – Zbořená zástavba, pokud není detailně rozkreslena. 4 – Stávající zástavba, pokud není detailně rozkreslena. 5 – Sklepní prostory. S použitím katastrálního plánu z r. 1839, zaměření současného stavu k r. 1970, pasportu SÚRPMO, Schmoranzových plánů kostela před úpravami z r. 1856 (OM Chrudim, SÚPPOP), plánů jednotlivých domů v archivu stavebního odboru MěNV (čp. 57/I z r. 1884, čp. 58/I z r. 1859, čp. 59/I z r. 1879 a 1933, čp. 60/I z r. 1933, čp. 61/I z r. 1933, čp. 69/I z r. 1928, čp. 70/I z r. 1946, čp. 140/I z r. 1844 a 1856) a doměrek autorů sestavil a vykreslil T. Durdík.



Obr. 4. Chrudim hrad, stavení čp. 56/1 před zbořením v pohledu od východu. Dobře patrná nárožní věž prvního nádvoří hradu a průběh městských hradeb. Podle fotografie ze sbírek OM Chrudim, reprofoto V. Nevole.

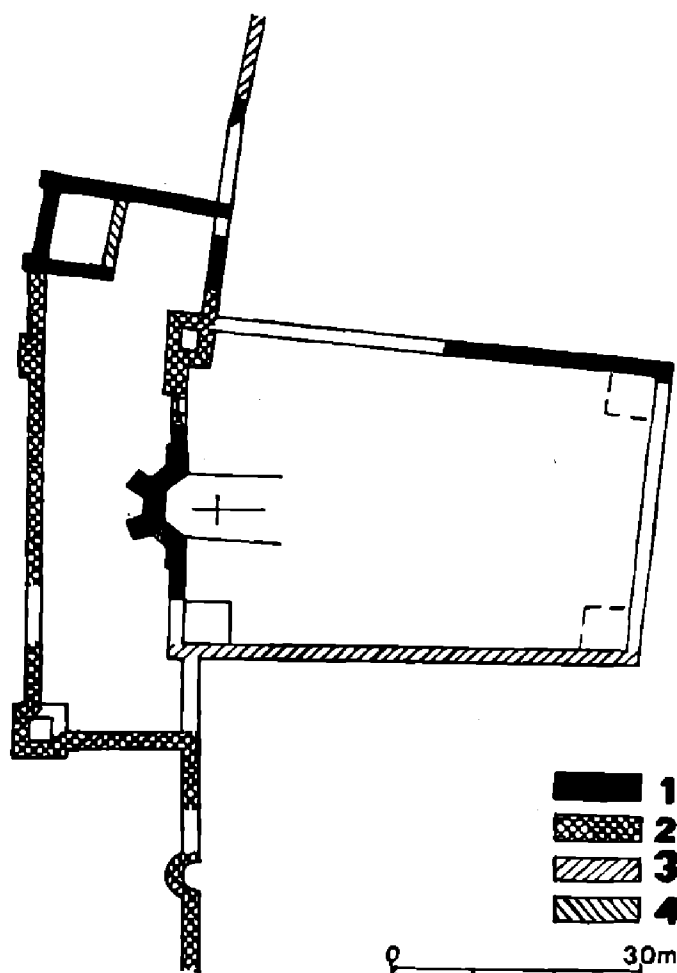


Obr. 5. Chrudim hrad, dnešní stav domu čp. 57/1, který obsahuje pozůstatky ohrazení a budovy prvního nádvoří hradu. Pohled od východu. Foto T. Durdík.

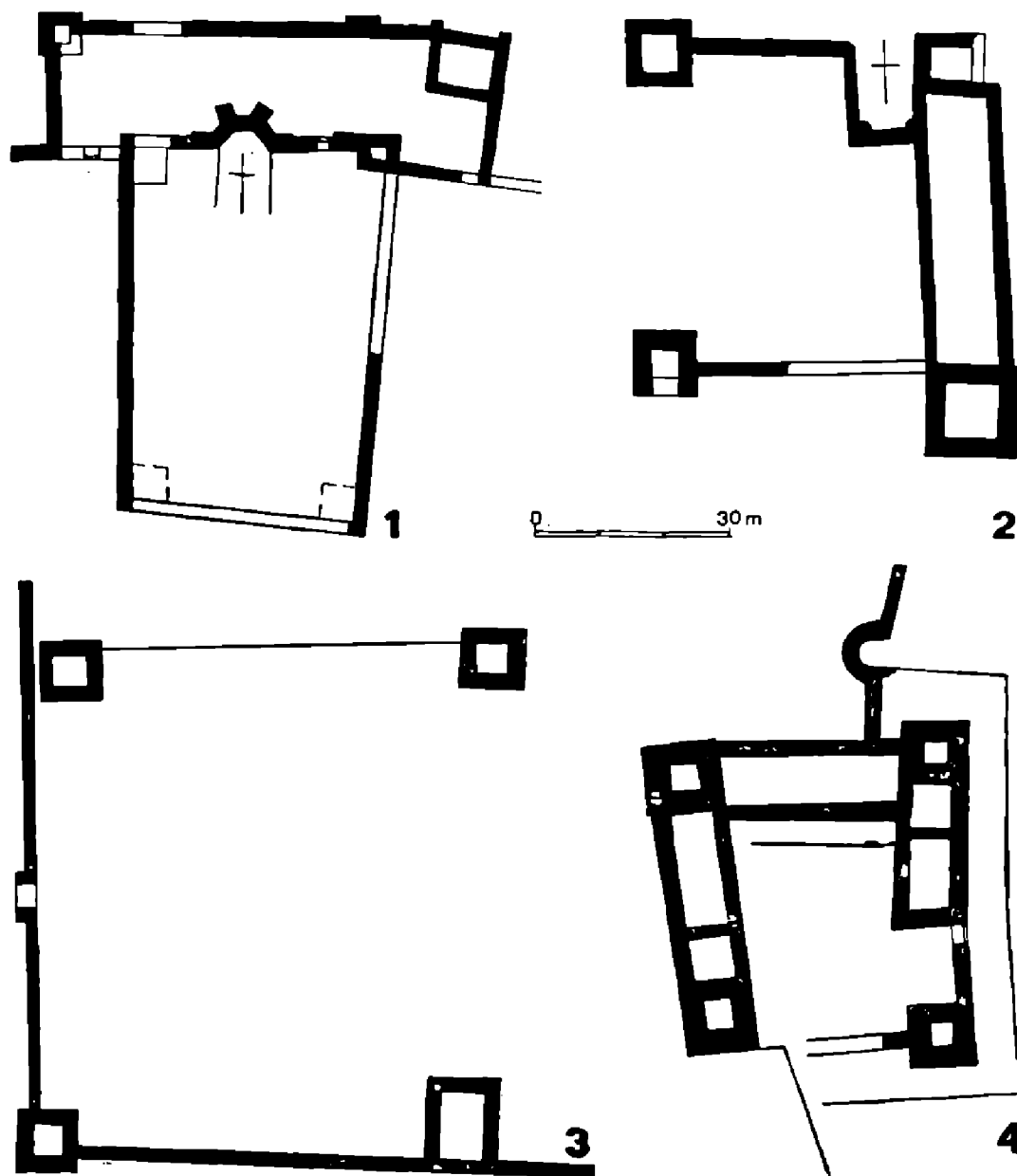
Upozornit je nutno především na existenci úzkého obdélného sklepa pod presbytářem farního kostela, z něhož dle Schmoranzova zaměření z roku 1856 vedl zazděný portálek směrem k východu. Hradní kaple vzhledem k rozměrům závěru musela mít shodnou šíři s dnešním presbytářem. Zda jsou v jeho bočních zdech obsaženy zbytky hradních konstrukcí nelze rozhodnout. Hradní kaple pochopitelně musela být až v patře, jak dosvědčuje vysoký slepý sokl. Půdorys dnešního kostela vykazuje četné nepravidelnosti, např. lichoběžnou hlavní loď, zřejmě vyplývající z použití částí hradních zdí. Díky radikálním Schmoranzovým zásahům však detailní interpretace není bez výzkumu možná. Upozornit lze pouze na rovnoběžnost severní mezilodní arkády se severní obvodovou zdí hradu. Další pozornost bude nutno věnovat nepravidelnostem zachycených na Schmoranzově zaměření starého stavu západního dvojvěžového průčelí.

Pokusíme-li se rekonstruovat celou dispozici chrudimského hradu (obr. 6), máme před sebou pravidelný, lehce lichoběžný objekt, s doloženou věží v jihovýchodním nároží. V severovýchodním nároží věž dovoluje předpokládat protilehlé situaci odpovídající předsunutí čela hradu před městskou hradbu. Ve zbylých nárožích lze věže předpokládat per analogiam (viz dále). Obytná zástavba měla obvodový charakter a zřejmě s výjimkou nejbližšího okolí vstupní brány se přikládala k opevnění.

Chrudimský hrad lze tedy jednoznačně klasifikovat jako kastel tzv. italského typu. Tento typ hradní dispozice ve střední Evropě představuje svérázný produkt aplikace typu s obvodovou zástavbou na staveništi vymezené systémem městské parcelace (Durdík 1978). Ve vztahu k městskému organismu zaujímá hrad v Chrudimi z hlediska obrany nejvýhodnější místo, které vzhledem k terénní konfiguraci leží v čele města. Ve stejné poloze z týchž



Obr. 6. Chrudim hrad, zjištěné části dispozice. 1 – Zachované zdivo. 2 – Zbořené, plány doložené zdivo. 3 – Průběh zdiva odvozený z rozboru parcelace. 4 – Zdivo hypotetické. Kresba T. Durdík.



Obr. 7. Srovnání chrudimského hradu (1) s ostatními známými soudobými reprezentanty tzv. italského kastelu. 2 - Hofburg ve Vídni (podle A. Klaara). 3 - Wiener Neustadt (podle F. Halmera). 4 - Kadaň, (podle T. Durdíka-E. Lehečkové), kresba T. Durdík.

důvodů stával i starší chrudimský hrad, který ovšem měl zcela jinou dispozici i rozlohu.

Městské hrady Přemysla Otakara II. vzhledem ke stejným podmínkám svého vzniku vykazují značnou podobnost. Za nejstarší ukázkou tzv. italského kastelu ve střední Evropě je považován Wiener Neustadt (Halmer 1968), jehož dispozice je však známa pouze v obrysech (obr. 7-3). Chrudimi značně blízko stojí hrad ve Vídni (Klaar 1962, Kühnel 1964), který rovněž obsahoval kapli s presbyteriem vystupujícím z obrysu hradu, zřejmě původně patrovou (obr. 7-2). Z hradů vzniklých na území Čech (Durdík—Lehečková 1977) nutno uvést především Kadaň s analogickou situací v okolí vstupní brány a přilehlé věže (obr. 7-4). Vyhodnocení dalších českých hradů stejného typu (např. Písku — přehled dosavadních představ viz Kuthan 1979) není dosud ukončeno. V obryse se však zdá, že ani tyto stavby nevybočují z rámce uvedeného typu. Uvedené analogie, jasně ukazující zákonitosti typu, potvrzují zpětně výsledky rekonstrukce dispozice chrudimského hradu.

Výsledky průzkumu hradu v Chrudimi, které bude nutno pochopitelně

ověřit a doplnit archeologickou sondáží, názorně ukazují, že i na prvý pohled zcela zničená situace může poskytnout pozitivní výsledky. Příklad Chrudimi dokládá, že při detailním rozboru nejednoho městského organismu (např. v Poličce či ve Slaném) nás patrně mohou čekat mnohá překvapení.

Literatura

- Adámek K. V., 1922: Chrudim Antiqua, Vlastivědný sborník východočeský I, 40—57.
- Durdík T., 1978: Nástin vývoje českých hradů 12.—13. století, *Archaeologia historica* 3, 41—52.
- Durdík T.—Lehečková E., 1977: Stavební vývoj a podoba středověkého hradu v Kadani na základě archeologického výzkumu, *AR XXIX*, 281—292, 359—360.
- Emler J., 1882: *Regesta diplomatica nec non epistolaria Bohemiae et Moraviae II.* Praha.
- Florián Č., 1948: Chrudimská škola, kolébka zdejšího gymnasia a jeho 85 let. Chrudim.
- Frolík J., 1980: Chrudimsko v raném středověku. Diplomová práce FF UK Praha.
- Halmer I., 1968: *Burgen und Schlösser zwischen Baden-Gutenstein Wr. Neustadt.* Wien.
- Heber F. A., 1846: *Böhmens Burgen, Vesten und Bergschlösser V.* Praha.
- Chytil K., 1900: *Soupis památek historických a uměleckých v politickém okrese chrudimském.* Praha.
- Klaar A., 1962: Die mittelalterliche Hofburg zu Wien. *Österreichische Zeitschrift für Denkmalpflege*, 94—97.
- Kuthan J., 1979: *Hrad v Písku, dějiny a stavební vývoj.* Písek.
- Kühnel H., 1964: *Die Hofburg zu Wien.* Graz—Köln.
- Líbal D.—Macháčková J. 1970: Chrudim — stavebně historický průzkum města I, rkp. SÚRPMO.
- Rojek J. K., 1871—3: *Biskupství litomyšlské, PA IX* 737—758.
- Sedláček A. 1931: *Hrady, zámky a tvrze království českého I.* Praha.
- Schmoranz F., 1877: *Děkanský chrám v Chrudimi, Posel z východních Čech*, VI, č. 7—8.
- Vacek F., 1938: *Chrudim do r. 1439.* Chrudim.

Zusammenfassung

Zur Bauform und Disposition der städtischen Burg in Chrudim

Die Gründung königlicher Städte unter Přemysl Otakar II. bringt eine neue Erscheinung mit sich — die städtischen Burgen. Die Agresivität des Stadtmilieus führte aber in den meisten Fällen im Laufe der Zeit zu ihrem Untergang. Das war auch in Chrudim der Fall.

Die Lokation der neuen Stadt (vor dem Jahr 1276) knüpfte an die vorstädtische Agglomeration an, die sich hier um den zwischen 995 und 1055 entstandenen Burgwall entwickelt hatte. Die städtische Burg wurde vor dem Jahr 1276 erbaut und ging schon vor dem Jahr 1349 unter, als an ihrer Stelle zum ersten Mal eine Pfarrkirche erwähnt wird. Obwohl diese Burg fast vollständig abgekommen ist, gelang es im Zuge der Analyse alter Plan- und Bilddokumente und im Lichte der heutigen Verbauung ihre Disposition relativ einwandfrei zu rekonstruieren. Die Burg von Chrudim war zweiteilig. Der leicht trapezförmige Kern repräsentiert den Typ des sogenannten italienischen Kastells. Der letzte seiner Ecktürme Žižka-Turm genannt wurden im Jahr 1846 abgetragen. Von den Objekten der Innenverbauung der Burg läßt sich die Lage einer Kapelle mit polygonaler Apsis klar bestimmen. Die heutige, durch die puristische Rekonstruktion entwer-

tete, im Grundriß recht unregelmäßige Architektur der Erzdekankirche birgt offenbar Überreste weiterer Burgkonstruktionen, die sich vorläufig nicht identifizieren lassen. Vor dem eigentlichen Burgkern, in der Richtung aus der Stadt, hatte man den ersten Burghof mit einem Turm in der einen und einem Objekt in der anderen Ecke aus der Linie der Stadtschanzen vorgezogen. Die Gestalt und Disposition der Stadtburg von Chrudim paßt gut zu den übrigen städtischen Burgen Přemysl Otakars II., die demselben Typ angehören (Kaaden, Wien, Wiener Neustadt). Diese Tatsache geht vor allem aus den identischen Entstehungsbedingungen hervor.

Abbildungen

- Abb. 1. Burg Chrudim, Žižka-Turm und Eintrittstor, von Westen gesehen. Links ein Teil des Zubaus der Dekanskirche, rechts die Häuser 58/I und 59/I, im Hintergrund die Dächer von 57/I. Nach einer Zeichnung von F. A. Heber aus dem Jahr 1846 gestochen von J. Richter, fotografische Wiedergabe von K. Vlček.
- Abb. 2. Burg Chrudim, Presbyterium der Mariä-Himmelfahrt-Erzdekankirche, von Südosten gesehen. Foto von T. Durdík.
- Abb. 3. Burg Chrudim, Situation der Reste der Stadtburg. 1 — erhaltenes Mauerwerk der Burg und Stadt befestigung. 2 — zerstörtes, von Planzeichnungen belegtes Mauerwerk der Burg und der Stadtschanzen. 3 — abgetragene Verbauung, soweit sie nicht detailliert eingezeichnet ist. 4 — bestehende Verbauung, sofern sie nicht detailliert eingezeichnet ist. 5 — Kellerräume. Unter Verwendung des Katasterplans aus dem Jahr 1839, der Vermessung des gegenwärtigen Standes aus dem Jahr 1970, der Kenndaten SÜRPMO, des Schmoranz-Plans der Kirche vor den Baumaßnahmen aus dem Jahr 1856 (OM Chrudim, SÚPPPO), der Pläne einzelner Häuser im Archiv der Städtebauabteilung MěNV (K.-Nr. 57/I aus dem Jahr 1884, K.-Nr. 58/I aus dem Jahr 1859, K.-Nr. 59/I aus den Jahren 1879 und 1933, K.-Nr. 60/I und 61/aus dem Jahr 1933 K.-Nr. 69/I aus dem Jahr 1928, K.-Nr. 70/I aus dem Jahr 1946, K.-Nr. 140/I aus den Jahren 1844 und 1856) und Nachmessungen der Autoren zusammengestellt und gezeichnet von T. Durdík.
- Abb. 4. Burg Chrudim, Bauobjekt K.-Nr. 56/I vor der Demolierung, Blick von Osten. Man erkennt den Eckturm des ersten Burghofes und den Verlauf der Stadtschanzen. Nach einer Fotografie aus den Sammlungen OM Chrudim, Fotowiedergabe von V. Nevole.
- Abb. 5. Burg Chrudim, heutiger Stand des Hauses K.-Nr. 57/I, das Überreste der Verschanzung und des Objektes aus dem ersten Burghof enthält. Blick von Osten. Foto T. Durdík.
- Abb. 6. Burg Chrudim, festgestellte Teile der Disposition. 1 — erhaltenes Mauerwerk. 2 — zerstörtes, von Plänen belegtes Mauerwerk. 3 — Verlauf des aus der Analyse der Parzellierung abgeleiteten Mauerwerks. 4 — vorausgesetztes Mauerwerk. Zeichnung von T. Durdík.
- Abb. 7. Vergleich der Burg Chrudim (1) mit den übrigen heute bekannten Vertretern des sogenannten italienischen Kastells. 2 — Hofburg in Wien (nach A. Klaar). 3 — Wiener Neustadt, (nach F. Halmer). 4 — Kaaden (nach T. Durdík—E. Lehečková). Zeichnung von T. Durdík.

