

Goš, Vladimír

Středověké hrnčířství v Lošticích. Pět let archeologických výzkumů města

Archaeologia historica. 1983, vol. 8, iss. [1], pp. 197-210

Stable URL (handle): <https://hdl.handle.net/11222.digilib/139454>

Access Date: 16. 02. 2024

Version: 20220831

Terms of use: Digital Library of the Faculty of Arts, Masaryk University provides access to digitized documents strictly for personal use, unless otherwise specified.

Středověké hrnčířství v Lošticích

(Pět let archeologických výzkumů města)

VLADIMÍR GOŠ

Loštice, malebné městečko Horní Hané situované na říčce Třebůvce, pravém přítoku Moravy se ve středověku proslavilo výrobou specifické skupiny keramiky. Nádoby jsou charakterizovány slinutým povrchem hnědé barvy pokrytým puchýřky a svým charakterem se blíží kamenině. První kusy byly v Lošticích vyzvednuty ze země již před více než sto lety a největší pozorností si získaly štíhlé poháry s jednoduchým okrajem ve tvaru okruží a poháry s věncem oušek na podhrdlí. Zájem se zvyšoval s přibývajícimi nálezy v celé střední Evropě, neboť se ukázalo, že se jedná o vysoce módní výrobek exportovaný z jednoho produkčního centra ve značném množství do vzdálených míst spotřeby. Efektní poháry byly několikrát podrobeny odbornému zhodnocení, nedostatkem současných třídících kritérií je skutečnost, že hodnotí samostatně pouze poháry s povrchem pokrytým puchýřky vytržené z ostatní keramické produkce (Lang 1961, Drobná 1957, Měřínský 1969). Jako nezbytný se ukázal soupis všech starších nálezů uložených v místním Havelkově muzeu (Goš 1978) a systematický archeologický výzkum hrnčířských dílen. S výkopovými pracemi se začalo v roce 1977 a doposud se uskutečnily v areálu města tři akce vždy v prostorách ohrožených novou zástavbou.

Při průzkumu středověkých dílen se podařilo zachytit četné zbytky osídlení z mladší doby kamenné, doby bronzové a halštatu. Z doby slovanské prozatím nemáme k dispozici přesně lokované nálezy, menší kolekce keramiky uložená v muzeu v Lošticích, avšak chybně lokovaná, signalizuje počátky osídlení v průběhu 10. stol. Na č. p. 356 se v roce 1910 našel hrnec s denáry olomouckého údělného knížete Svatopluka (+ 1109). Nádobu se však nedochovala. Až do 2. pol. 13. stol. náleží zahlobený obytný objekt zachycený na č. p. 15 v jiho-východní části náměstí. Chata o rozměrech 580×620 cm měla šikmý vchod a hlavní nosnou konstrukci tvořily trámy umístěné v rozích stavby, za nimi byly vodorovně uloženy desky. Do téže doby náleží také několik užitečných jam odkrytých v roce 1982 v Hradské ulici. Rozvoj osídlení Loštic začal až v průběhu 14. stol., kdy také pravděpodobně došlo ke stabilizaci základních komunikací a parcelaci pozemků v intravilánu města.

První písemná zpráva o Lošticích pochází až z 2. pol. 13. stol. a týká se koupě tří popluží u Mohelnice olomouckým biskupem Brunem ze Schauenburka od Petra z Loštic (Lossiz). Ve 14. stol. náležely Loštice do majetku rozvětveného rodu pánů z Vildenburka, v 15. stol. pánů z Kunštátu a byly přičleněny k hradu Bouzovu. S osudy panství byly svázány až do roku 1585, kdy je tehdejší majitel panství Jindřich Podstatský z Prusinovic prodal městu Uničovu. Do této doby náleží největší rozkvět hrnčířství ve městě, o jeho osudech písemné prameny prakticky mlčí. K roku 1353 jsou Loštice jmenovány oppidem (městečkem) a k roku 1371 je zde připomínána tvrz, která měla být zničena za válek mezi markrabaty Joštem a Prokopem (Březina 1963, 227).

Stručná charakteristika archeologických výzkumů prováděných v areálu města:

Loštice - Komenského ulice (plocha A, obr. 1)

Záchranný výzkum se uskutečnil v letech 1977–78 na č. p. 15. Kolmo na stávající vozovku byla položena sonda o rozměrech 35×5–7 m a zachyceny doklady osídlení od neolitu až po současnost. Do 15.–16. stol. náleží zbytky nadzemního domu, obilní silo, pec na pálení chleba, pec na pálení keramiky a rozsáhlé střepiště (obr. 2). Destrukce domů ležely těsně vedle dnešní vozovky a jejich celkové rozměry se nepodařilo v úzké sondě určit. Zachovaly se dvě udusané podlahy, v jedné z nich bylo zasazeno dno masivní zásobnice, nad ní probíhala zeď zhotovená z nepálených cihel (obr. 3). Za obytnými stavbami bylo válcovité obilní silo o průměru 180 cm, rovné dno se nacházelo v hloubce 2 m. Zhruba 4 m dále se nalézala malá jednoprostorová pícka na pečení chleba v půdoryse obdélníkovitá o vnitřních rozměrech 90×60 cm a se vstupním otvorem na východní straně. Původně hlíněná kopule byla zesílena střepey z těl masivních zásobnic a při vstupním otvoru také kameny. Na rovném dně se našly zrnka obilí.

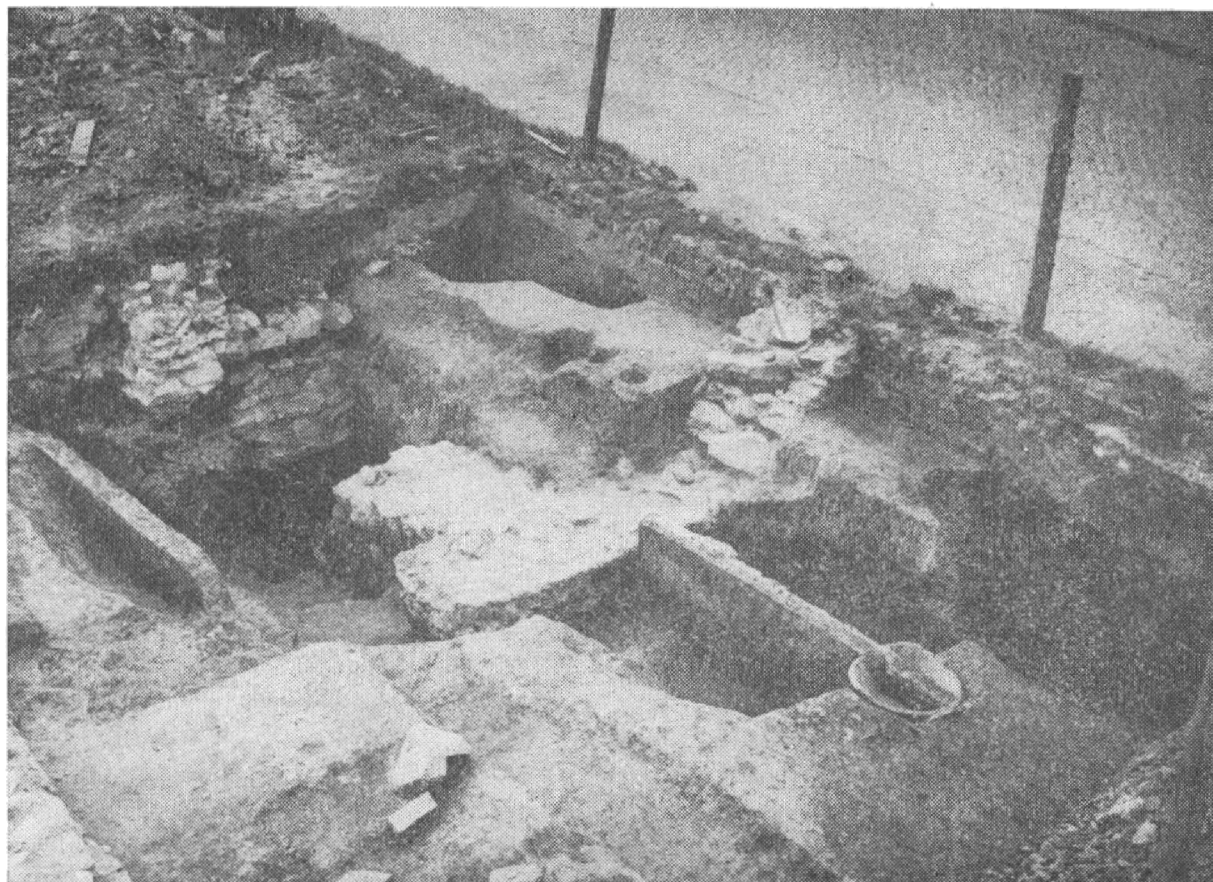
Hrnčířská vypalovací pec měla mlířovitou konstrukci, tedy vypalovací a topeništní prostor byly společné zhruba o rozměrech 160×160 cm (obr. 4). Pec měla původně čtyři vstupní otvory, z nichž nejlépe zachovaný jižní dosahoval délky 70 cm. Celou západní část pece zničila mladší jáma 20, z nálezové situace však jasně vyplývá, že i zde se nalézal vstupní otvor. Kopule byla zhotovena z lehkého materiálu, základní konstrukci tvořilo proutí oplácané hlinou a do ní byly zasazeny střepey z těl masivních zásobnic, na úrovni původního terénu ještě zesílené kameny. Není jisté, zda pec měla nahoře uzavřenou nebo otevřenou kopuli. Dno pece bylo do bělava vypálené, mazanice dosahovala síly 10 cm, směrem ke vstupním otvorům se plynule ztenčovala. Rozsah střepiště



Obr. 1. Půdorys Loštic dle stabilního katastru z počátku 19. stol., křížky značeny náhodné nálezy (bližší popis viz Goš 1978), velkými písmeny zkoumané plochy.



Obr. 2. Pohled na zkoumanou plochu č. p. 15 v roce 1977.



Obr. 3. Relikty obytných domů v blízkosti dnešní vozovky na č. p. 15.

se nepodařilo zjistit, sondou byla zachycena jen jeho jižní hrana, dále bylo protnuto dvěma výkopy inženýrských sítí.

Stavba domu pečovatelské služby (plocha B, obr. 1).

V roce 1980 se záchranný výzkum uskutečnil na parcele č. 96/1, která přiléhá k domům na jižní straně náměstí. Sonda o rozměrech 35×15 m sledovala podélně zadní části domů, její severní strana byla limitována obdělávanými zelinářskými zahradami. Plocha výzkumu byla pokryta objekty z mladší doby kamenné a starší doby železné. V prodloužení parcely č. p. 116 se nalézala destrukce kruhové mlířovité pece o průměru 260×300 cm. V podzimních měsících roku 1980 se na stavbě hloubily základy stavby také v zelinářských zahradách a opět v prodloužení parcely domu č. p. 116 se narazilo na střepiště. Jeho horní část do hloubky 130 cm byla odstraněna a zachránit se podařilo jen spodní část. Zde měla jáma oválný tvar o rozměrech 360×270 cm a ve výplni byly uloženy vrstvy stěpů a pohárů.

Hradská ulice (plocha C, obr. 1).

V říjnu 1980 se při hloubení vodovodní přípojky narazilo po pravé straně vozovky na střepiště o rozměrech 700×250 cm. Vrstva stěpů a nádob 10–15 cm silná byla promíšena úlomky mazanic z kopulí pecí a šedou jílovitou hlínou používanou při výrobě nádob. Na střepiště navázal v roce 1982 záchranný výzkum, který se uskutečnil na ploše zhruba 20×18 m. Na východní straně sledoval dnešní vozovku a na severu v místech velké koncentrace objektů byl limitován veřejnou komunikací (obr. 5). Vydělení vzájemně se narušujících objektů a jejich interpretace bude předmětem dalšího rozboru, z dané situace vyplývá, že v blízkosti vozovky se nalézala zahloubená zemnice (obj. 28), měřitelná jižní strana dosahovala délky 3 m a při stěnách se nacházel pás nasucho kladených kamenů, vchod mohl být na jižní straně. Rovné dno se nalézalo v hloubce 230 cm. Zásyp tvořila sytá černá hlína silně prostoupená kamennými destrukcemi. Západně od ní byla situována čtvercovitá jáma (obj. 19), měřitelná jižní strana dosahovala délky 220 cm, v rozích a uprostřed stěn se nacházely kůly. Výplň tvořila jemná černá hlína. Dále k západu se nacházel hliník (obj. 17) nepravidelného protáhlého tvaru o rozměrech 360×180 cm, při jižní stěně byly schody a vedle nich oválná prohlubeň veliká 260×190 cm s kolmými stěnami a dnem v hloubce 300 cm (obr. 6). Zásyp v horní části tvořila sytá černá hlína promíšená destrukcemi kleneb pecí a úlomky keramiky. Niže byla hnědá hlína promíšená spraší, na dně hliníku ležel poříz. Jižně od hliníku se nacházelo další střepiště o rozměrech 4,5×2,5 m, které nasedalo na starší středověké jámy. Na volné ploše byl hliník protáhlého oválného tvaru o rozměrech 500×280 cm. V západní části se nalézala v půdoryse kruhovitá jáma o průměru 210–240 cm zahloubená 130 cm, k ní přiléhala protáhlá jáma zahloubená 110 až 120 cm. Hliník byl vybírán od východu k západu.

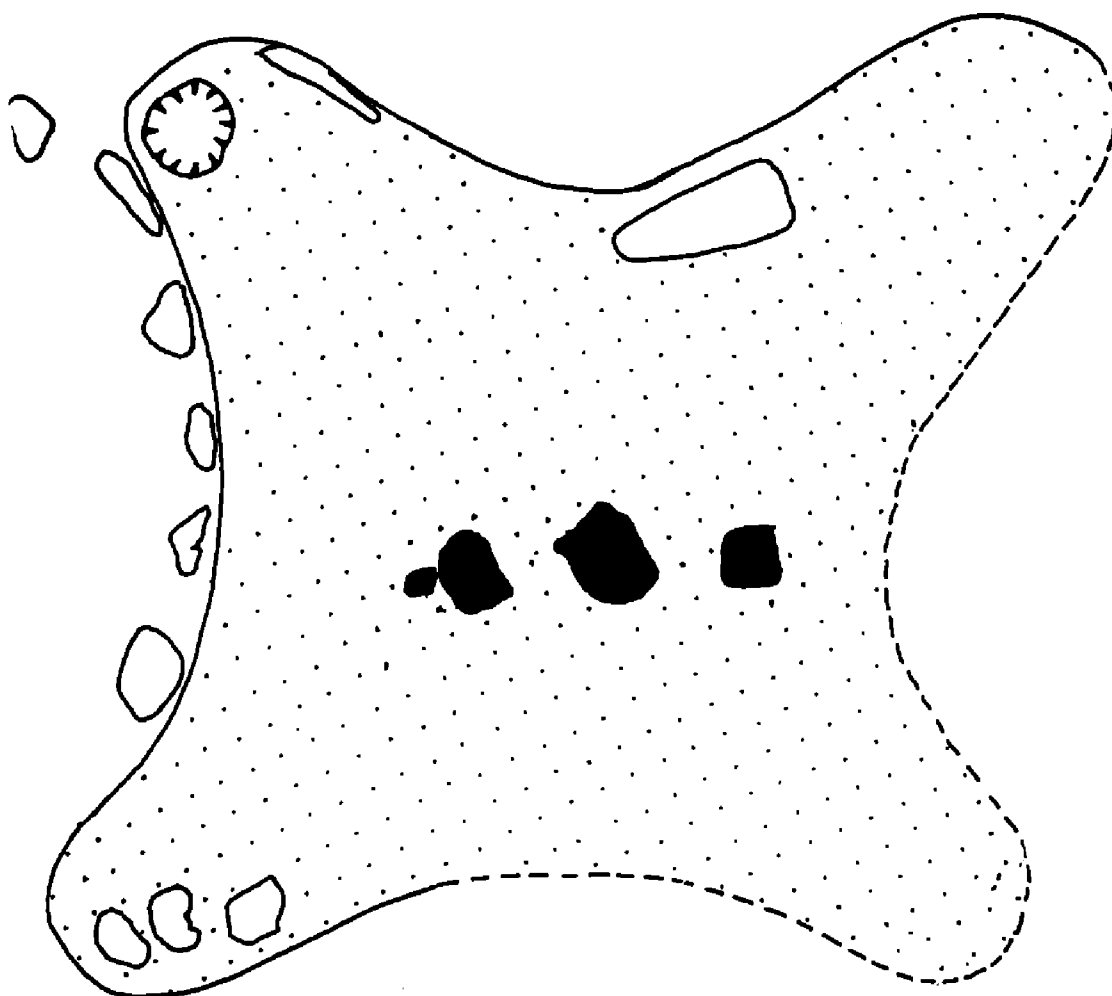
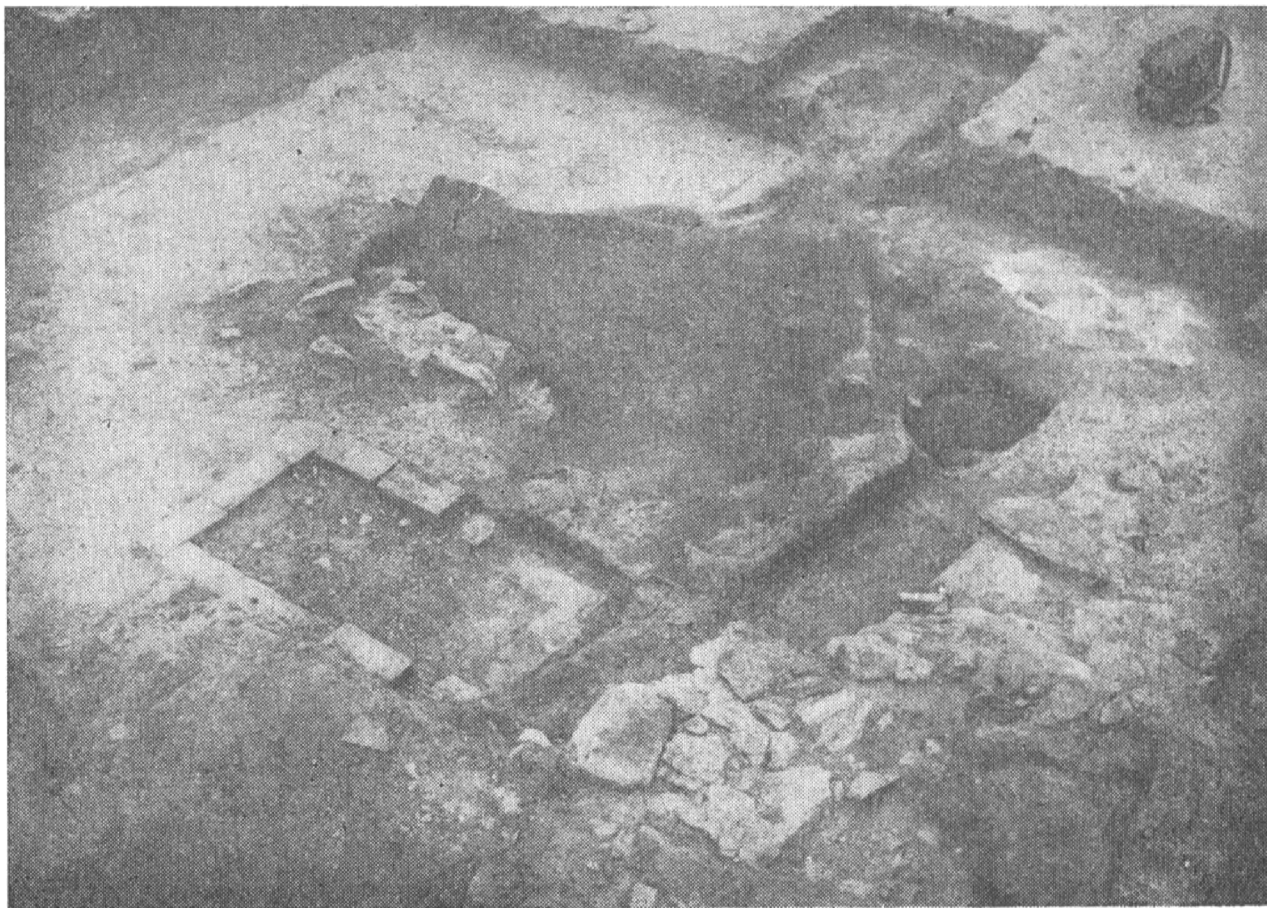
Vyhodnotíme-li kartograficky doposud prováděné archeologické výzkumy a také náhodně získané doklady řemeslné činnosti zjistíme, že dílny byly rozloženy v celém středověkém areálu města (obr. 1, náhodné nálezy značeny křížkem). Hrnčířii tedy v Lošticích neměli vlastní čtvrť. Jednalo se o oblast dnešního náměstí, okolí komunikace spojující městečko s hradem Bouzovem a cestu směrem k Moravičanům, která pak dále vedla k Uničovu. Z daného schématu se pouze vymyká náhodný nález keramiky na č. p. 209, který pochází z pravého břehu řeky Třebůvky zhruba 200 m východně od náměstí, tedy mimo původní středověké jádro městečka. Může se jednat o náhodnou skládku defektních výrobků vyvezených hrnčířii z areálu města, nikoliv o pozůstatek ře-

meslnické dílny. Loštice měly po celý středověk charakter malého nehraženého poddanského městečka, které se shodou příznivých okolností vypracovalo v produkční středisko velmi žádaného hrnčářského artiklu. Zemědělská výroba hrála nepochybně velkou roli v životě města. V dnešní pravidelné zástavbě se nepodařilo prokázat relikty tvrze připomínané ve 14. stol.

Základní sídlištní jednotku v Lošticích tvořila usedlost, její existence je prokázána archeologickým průzkumem. Usedlost se skládala z obytného domu, dílny, pece, střeptiště a hliníku. Obsahovala tedy všechny prvky známé také z dílen hrnčářů v Sezimově Ústí (Richter 1969). Zjištěné skutečnosti však nelze ještě generalizovat a budou nutné další výzkumné práce. Odkryvy na č. p. 15 a při stavbě domu pečovatelské služby prokázaly, že usedlosti v prostoru náměstí byly orientovány kolmo na komunikaci, usedlost v Hradské ulici byla umístěna podél vozovky.

V současné době máme největší problémy se správnou interpretací obytného domu. Na č. p. 15 se nacházely u vozovky relikty dvou podlah pocházejících zcela evidentně z nadzemních domů, jejich přesné rozměry a konstrukci stěn však nebylo možné v úzké sondě stanovit. V Hradské ulici interpretujeme jako obytný dům zahloubenou zemnicí jejíž jedna měřitelná strana dosahovala délky 3 m. Stěny byly zhotoveny z kamenů kladených nasucho, vchod se nacházel pravděpodobně na jižní straně. Zahloubené zemnice nalézáme běžně v jádrech středověkých měst Moravy, v Lošticích na č. p. 15 byla odkryta obdobná stavba o 100 let starší se stěnami zhotovenými z vodorovně kladených trámů. Stěny zhotovené v zahloubených zemnicích z nasucho kladených kamenů známe z Rýmařova (Goš, Novák, Karel 1977, 72).

V současné době nevíme, kde hrnčář v usedlosti vytácel a připravoval k vypálení nádoby. Relikty po lehkých nadzemních stavbách se nepodařilo ani při jednom výzkumu zjistit, v Hradské ulici mohly být zničeny rychle po sobě hloubenými jamami a na č. p. 15 nebyly rozpoznány v úzké sondě. Zemními pracemi se podařilo odkrýt v usedlostech dvě pece zcela odlišných konstrukcí. Pec na č. p. 15 měla jednoduchou milířovitou konstrukci se společným vypalovacím a topeništním prostorem, palivo se přikládalo čtyřmi otvory (obr. 4). Ve středověkém materiálu střední Evropy se doposud nepodařilo nalézt pec obdobné konstrukce. Jednoduché milířovité pece velmi podobné pecím chlebovým se běžně používaly na severní Moravě v době slovanské k pálení keramiky, pec v Lošticích je pouze jejím zdokonalením umožňujícím zvýšení teploty vypalu. Práci v milířovité peci se čtyřmi otvory popisuje E. Plicková v Pozdišovicích, zde měly být v činnosti v 16.—19. stol. (Plicková 1959, 51). Pec postavená z hliněných válečků měla podobu useknuté homole se zúženým horním otvorem a nápadně připomínala pece na pečení chleba. Průměr základny byl přibližně 1,8 m, výška 1,2 m a vrchní otvor měl průměr 0,7—1 m. Také pec v Lošticích měla zhruba totožné rozměry jak vyplývá ze zachované půdorysné dispozice. Vypalovalo se v nich na přímém otevřeném ohni a směr plamene byl stoupající. Čím byly tyto pece menší, tím lépe se vyhřívaly a udržovaly teplotu. Při nakládání otevřené pece stál hrnčář přímo v ní, když už v peci nebylo místo obcházel jí zvenku a nádoby kladl do prázdného prostoru horním otvorem. Kapacita pece byla asi 300 dvou až třílitrových mléčných hrnců anebo 500 misek. Do čtyřech výhřevných otvorů při základně se nakladl oheň, který se postupně dále posouval do středu pece. Vrch pece byl zakrytý střepey, na ně se rozložily kousky dřev, které se zapálily v okamžiku, kdy oheň prošel pecí. Tím se zabezpečilo rovnoměrné propálení nádob. Ale i tak v místech menšího žáru zůstaly nádoby nedopálené. Je zajímavé, že pece s více otvory jsou známy také z Anglie, v Yorkshiru existuje skupina pecí se třemi a více otvory (Musty 1974, 252).



Obr. 4. Pohled na zbytky keramické pece se čtyřmi topnými kanály, rekonstrukce půdorysu nálezové situace, č. p. 15 výzkum roku 1977.

Při stavbě domu pečovatelské služby byla zachycena spodní část jednoduché mířovité pece o průměru 260×300 cm. Pec stála zcela osamocena a ze vzájemných souvislostí na ploše výzkumu nevyplývá její funkce. Pravděpodobně sloužila jen k předsoušení nádob a nikoliv k vlastnímu pálení. Svým půdorysem se spíše podobá jednoduché peci na pečení chleba. Na Hradské ulici bylo v jamách velké množství destrukcí kopulí pecí, samotný objekt však byl zničen novou zástavbou.

Na zkoumaných plochách všech tří usedlostí se podařilo zachytit skládky defektních výrobků. Hrnčíři využívali zadních částí parcel a ukládali zmetky na volné prostranství (č. p. 15) anebo jimi zasypávali deprese starších jam (Hradská ulice, dům pečovatelské služby). V úplnosti však bylo možné prozkoumat jen dvě skládky v Hradské ulici. Statistické vyhodnocení obrovského množství materiálu není ještě skončené, můžeme proto podat jen jeho předběžnou charakteristiku. Ve skládkách jsou společně uloženy všechny druhy keramiky vyráběné v Lošticích, hrnčíř tedy dle potřeby páčil požadované zboží a neomezoval se na jeden sortiment. Ve střepištích se opakují jednotlivé typy hrnců a pohárů ve velkých sercích a svědčí o jednorázovém vysypání zkažené vsádky. V materiálu jednotlivých skládek jsou patrné drobné odchylky, které však nemají chronologický charakter, ale dokumentují „výrobní rukopis“ jednotlivých hrnčířů.

Parcely doplňují hliníky, místa k získávání suroviny potřebné k výrobě nádob. Loštice leží na sprašové návěži a spraš tvořila základní výrobní komponentu. O tvaru hliníků jsme nejlépe informováni z výzkumu v Hradské ulici. Za výrobními jamami se podařilo odkrýt nepravidelnou oválnou jámu o rozměrech 360×180 cm do které se vstupovalo po jednoduchých schůdkách. Kolmé stěny přecházely v mísovité dno zahloubené 300 cm (obr. 6). Na dně hliníku ležel poříz používaný ke strouhání hlíny. Zhruba 5 m jižněji se nacházel objekt téměř kruhového tvaru o průměru 210–240 cm, zahloubený 130 cm, k němu přiléhala protáhlá jáma dlouhá 260 cm, hluboká 110–120 cm. Jedná se také o jednoduchý hliník vzniklý postupným vybíráním potřebné suroviny pro zdejší keramickou výrobu.

Usedlosti byly doplněny dalšími výrobními a užitnými objekty, které slou-



Obr. 5. Loštice — Hradská ulice výzkum 1982, severní část zkoumané plochy se zahloubenými objekty.



Obr. 6. Loštice — Hradská ulice výzkum 1982, pohled na hliník se zachovanými schody.

žily k životu obyvatel. Na č. p. 15 se v blízkosti pece na pálení keramiky nacházela malá jednoprostorová pícka používaná k pečení chleba a vedle ní válcovitá obilní silo.

KERAMIKA

Tři velké záchranné akce prováděné v rychlém sledu za sebou přinesly velké množství dokladového materiálu. Jeho vyhodnocení, vzájemné srovnání, vypracování relativní a absolutní chronologie, porovnání s dalšími celky odkrytými v rámci severomoravského výrobního okruhu si vyžádá ještě určitý čas. Můžeme tedy jen ukázat na základní typy nádob vyráběných ve středověkých Lošticích s naznačením jejich datování. Zejména je nutné zasadit do celkové keramické produkce výrobu pohárů, která byla dříve vytrhována.

Nádoby vyráběné v Lošticích můžeme rozdělit dle materiálu do tří základních keramických tříd.

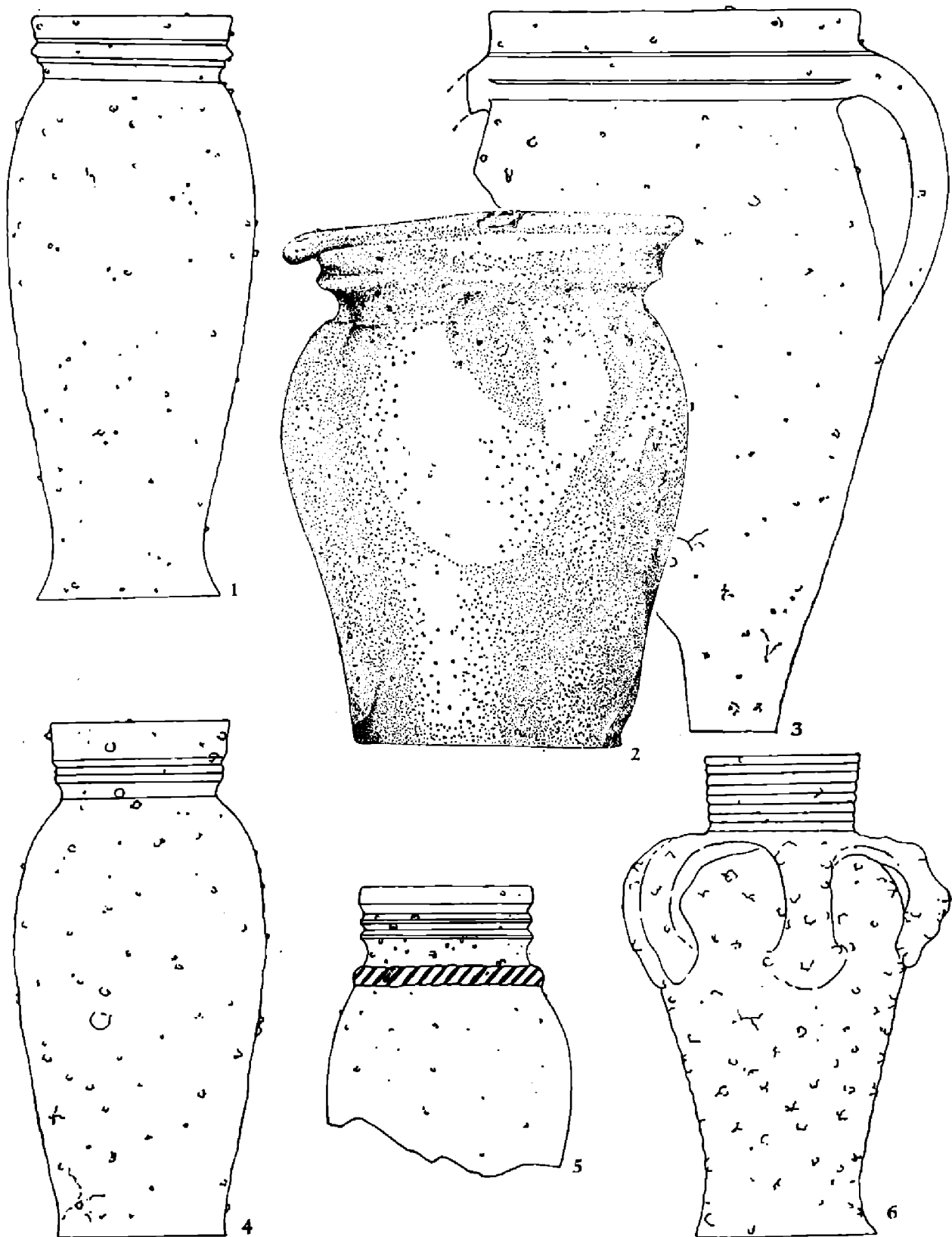
1. Keramika slinutého povrchu s puchýřky, rozpadá se do dvou základních skupin: a) Klasické tzv. loštické zboží, strupatý povrch vznikl expandací oxidů železa (Fe_2O_3) v pecích za vysokého žáru. Dle stupně výpalu povrch slinul do hnědavé až karmínověhnědé barvy.

b) Keramika s vysokým obsahem vápníku má karmínově hnědý slinutý povrch, na lomu a místech slabého výpalu je šedavá. Na nádobách však chybí charakteristické puchýřky vzniklé expandací sloučenin železa. Keramika byla zhotovena z šedé hlíny silně písčité se značným podílem organických příměsí a vysokým obsahem vápníku (šumí v kyselině solné). Zbytky suroviny šedavé barvy byly zachyceny v odpadní jámě na č. p. 15. Hmota je heterogenní, obsahuje značnou příměs zrn nad 1 mm, ovalená zrna křemene, ostrohranná zrnka živců a případně jiných hornin. Hlína nemohla být před použitím upravena plavením, neboť by se odstranila organická příměs. Značný podíl vápníku však způsobil za vysokého žáru slinutí střepu na povrchu a vytvoření charakteristické hnědé barvy (za určení suroviny a výrobního postupu děkují ing. J. Novákovi). Použitím suroviny s vysokým obsahem vápníku objevil hrncíř vlastnost, která byla dlouho hledána, snížení průlinčitosti nádoby a vytvoření slinutého povrchu. Z hrubého materiálu však nebylo možné zhotovit tenkostěnnou nádobu, přidáním tuhy se zkvalitnila hmota a za vysokých teplot vznikl charakteristický strupatý povrch.

2. Kaolinitická keramika, zhotovená z jemných kvalitních surovin, při výpalu dosáhla bílých až žlutavých barev. Lom má obdobnou barvu jako povrch nádoby.

3. Písčitá keramika, zhotovena z hrubšího zrnitého materiálu, při výpalu dosáhla šedavé až hnědé barvy.

Zcela ve stínu svých proslulejších kolegů, štíhlých pohárů, stál jednoduchý hrnec vejčitého nebo soudkovitého těla. Produkce hrnců v Lošticích byla vyšší než ostatních keramických tvarů jak bude možné dokázat statistickým propočtem zbytků ve střepovištích a ostatních výrobních objektech. Hrnec měl standardní tvar módním změnám podléhal pouze jeho okraj. Nemá tedy význam dělit hrnce dle tvaru těla, ale pouze na základě profilace okraje. Výška se pohybovala mezi 15–35 cm, na dnech nalézáme ještě někdy stopy podsýpky, větší část produkce již byla vytáčena na rychle rotujícím hrncířském kruhu. Hrnce se vyráběly ze všech keramických hmot používaných v Lošticích; ve zkoumaných střepišťích bylo velké množství úlomků hrnců zhotovených z vápnité hlíny se slinutým povrchem. Okraje hrnců dělíme do dvou základních skupin na okružní a ven vykloněné (Goš 1978, 137). Okružní ve shodě se staršími třídícími



Obr. 7. Výběr keramiky nalezené ve střeplšti v Hradské ulici.

systemy členíme na jednoduché okruží, s úchytkami a s uchy. Okraje ven vykloněné lze také rozřadit do tří charakteristických skupin na jednoduché ven vykloněné, ovalené a kyjovité. Vypracovat varianty těchto tří základních skupin a rozpoznat odchylky jednotlivých hrnčířských dílen bude předmětem dalšího studia.

Typologické členění pohárů ponecháváme tak, jak bylo dříve vypracováno (Měřínský 1969), neboť nemá smyslu vytvářet nové třídící systémy. Do 1. typu

náleží štíhlé poháry s jednoduchým okrajem ve tvaru okruží, druhý reprezentují poháry s věncem oušek na podhrdlí, válcovitým hrdlem a třetí poháry s ouškou a konickým hrdlem. Před celkovým zhodnocením produkce chci jen upozornit na skutečnost, že v Lošticích se vyráběly také jednoduché štíhlé poháry zhotovené z jemné kaolinitické hlíny bílé barvy. Jednoduché okraje jsou ven vykloněné a různě seříznuté (Goš 1978, tab. I, 16). V Lošticích bude také možné lépe zjistit v obsáhlých seriích opakujících se typů pohárů jejich objemy a pokusit se je převést na staročeské duté míry.

Ostatních typů nádob se v Lošticích vyrábělo podstatně méně, ve střeptišťích pak úplně chybí úlomky masivních zásobnic. Nepodařilo se také najít žádné zvláštní tvary jak je známe z jiných lokalit, např. botu, pokličku ve tvaru cimbuří aj. Džbány můžeme rozdělit zhruba do dvou základních variant, první skupina má válcovité hrdlo, které ostře nasedá na baňaté tělo, v druhé rovné hrdlo esovitě přechází v tělo. Páskové ucho vždy vychází z okraje a připíná se na největší výduť. Džbány jsou zhotoveny z jemné kaolinitické hlíny do bělava vypálené. Pokličky mají uniformní tvar, široce rozevřené zvonovité tělo přechází do jednoduchého knoflíku. Zhotoveny byly z jemné kaolinitické a písčité hlíny. Nízké mísy jsou v průřezu mírně konické, okraj zesílený a ven vykloněný.

Výzdoba nádob vyráběných v Lošticích byla velmi jednoduchá a svědčí o jejich sériové řemeslné výrobě. Můžeme jí rozdělit do tří základních skupin, na rytou, kterou představuje převážně vodorovná štroubovnice, radélkovou a malovanou. Jednoduché červeně malované linky a vlnovky se nanášely na výduť džbánů a podhrdlí hrnců. Bohatěji jsou zdobeny kónické mísy, linky a kapky se objevují na zesíleném okraji nádoby. Velmi sporadicky ozdobil hrncíř také pohár vodorovnou červenou linkou, která pak při vysokém žáru dostala karmínově hnědou barvu a jen nepatrně se odlišovala od ostatního povrchu. V 15. stol. radélková výzdoba vyšla již z používání, zřídka se objeví obdélníkové vrypy na těle poháru.

Hrnčířské dílny v Lošticích jsou součástí dříve stanoveného tzv. severomoravského výrobního okruhu a v jeho rámci je nutné precizovat relativní a absolutní chronologii produkované keramiky. Největším typologickým změnám podléhal hrnec, jeho okraj se vyvíjel plynule z římsovitých tvarů v jednoduché okruží. Nástup okruží náleží do 2. pol. 14. stol., jeho největší rozvoj na přelom 14. a 15. stol. (Goš 1980, 372). Souběžně s okrajem ve tvaru okruží se používaly okraje ven vykloněné, různě profilované, které jsou však chronologicky málo citlivé.

K absolutnímu zařazení keramiky nám slouží několik pokladů mincí a materiál z objektů zničených v období husitských válek (Dolany). Nádobu z pokladů mincí z Tovačova, Žadlovic a Horních Borů (Nekuda 1980, 407, 418, 420) vytvářejí fiktivní řadu, která se zdá ukazovat na plynulý vývoj pohárů od soudkovitých tvarů ke štíhlým nádobám s tělem nad dnem dovnitř prohnutým. První vyhodnocení tří skládek však ukazuje, že štíhlé a baňaté tvary se vyráběly společně, jednotliví hrnčíři zavedli ve své dílně specifické tvary, které pak vyráběli dlouhou dobu. Počátek výroby jednoduchých pohárů byl velmi plynulý a náleží někde na přelom 14.—15. stol., poháry s ouškou se začaly vyrábět počátkem 15. stol. Konec produkce nádob s povrchem pokrytým puchýřky však nastal velmi rychle, na všech třech místech archeologicky zkoumaných nemáme doklady další hrnčířské výroby.

Z rozboru archeologických výzkumů doby slovanské a středověku na severní Moravě vyplývají tyto tři důležité závěry:

1. Počátky výroby loštické keramiky náleží do doby slovanské. Hrnčíři

exploatovali ložiska tuhy u Svinova a náhodně objevili její vlastnost, vytvářet za vysokých žárů puchýřky na povrchu nádob (Goš, Novák 1976). Tento nedostatek dokázali postupně přeměnit ve vysoce módní prvek.

2. Loštice nebyly monopolním výrobcem pohárů s povrchem pokrytým puchýřky, jejich výroba probíhala v dílnách soustředěných okolo ložisek tuhy u Svinova. V současné době známe jen kolekci keramiky ze Žadlovic č. p. 4 (Goš 1978, 155), věřím ale, že dalším povrchovým průzkumem se nálezový katastr rozšíří.

3. Poháry s věncem oušek na podhrdlí jsou součástí ostatní keramické produkce dílen severomoravského výrobního okruhu a nikdy nebyly monopolním výrobkem.

Literatura

- Březina J., 1963: Zábřežsko v období feudalismu do roku 1848, Ostrava.
Drobná Z., 1957: Loštické poháry, k otázce jejich datování a slohového zařazení, ČL 44, 98—107.
Goš V., 1978: Havelkovo muzeum v Lošticích, Katalog archeologické sbírky, Zprávy ČSSA při ČSAV XX/5, 134—157.
— 1980: Keramika doby husitské na severní Moravě, AH 5, 369—374.
Goš V.—Novák J., 1976: Počátky výroby loštické keramiky, AR XXVIII, 399—404.
Goš V.—Novák J.—Karel J., 1977: K počátkům lokace Rýmařova, Středověká archeologie a studium počátků měst, Praha, Sborník příspěvků přednesených na celostátní konferenci středověkých archeologů v Hradci Králové 22.—27. září 1975, 70—74.
Lang A., 1961: Loštické poháry, Severní Morava 6, 54—63.
Měšínský Z., 1969: Přehled typů loštické keramiky, jejich vývoj a datování, VVM XXI, 89—105.
Musty J., 1974: Medieval pottery kilns, Medieval pottery from Excavations, Studies presented to G. G. Dunning, Edited by V. I. Evison, J. G. Hurst, H. Hodges, London.
Nekuda R., 1980: Korpus středověké keramiky datované mincemi z Moravy a Slezska, AH 5, 389—425.
Plicková E., 1959: Pozdišovce, Bratislava.
Richter M., 1969: Výzkum v Sezimově Ústí v l. 1966—68, AR XXI, 768—781.

Zusammenfassung

Mittelalterliche Töpferei in Loštice

(Fünf Jahre archäologischer Untersuchungen)

Der Ort Loštice wurde im Mittelalter durch die Produktion einer besonderen Keramik mit bläschenbedeckter Oberfläche bekannt, deren Charakter sich dem Steingut näherte. Am bekanntesten waren zwei Pokaltypen mit einfachem krausenförmigem Rand und einem Kranz kleiner Henkelchen am Gefäßhals. Sie wurden mehrmals eingehend fachlich untersucht, wobei der Fehler unterlaufen ist, daß die Klassifikationskriterien gegenwärtig bloß die Pokale ohne Rücksicht auf die übrige keramische Produktion werten.

Die Anfänge der slawischen Stadtbesiedlung sind noch recht dunkel; ein bei Konstruktionsnummer 15 erfaßtes 580×620 cm großes vertieftes Objekt gehört erst in die 2. Hälfte des 13. Jh. Ein Aufschwung der slawischen Besiedlung setzte im 14. Jh. ein, als sich auch die wichtigsten Kommunikationen stabilisierten. Im 14. Jh. gehört die Stadt dem weitverzweigten Geschlecht der Herren von Vildenburk, im 15. Jh. den Herren von Kunštát, und wurde damals der Burg Bouzov angegliedert. Im Jahr 1585 wurde die Ortschaft an die Stadt Uničov verkauft. Unmittelbare Berichte über die Töpferei von Loštice sind spärlich.

Die archäologische Erforschung im Areal der Stadt begann erst im Jahr 1977; bisher wurden drei Aktionen unternommen, regelmäßig an Stellen, die von der neuen Verbauung bedroht waren.

Loštice — Komenského-Gasse: Rettungsuntersuchung 1977—78 auf dem Gelände der Nr. 15. Senkrecht zur bestehenden Fahrbahn wurde eine 35×5—7 m große Sonde geführt, die Siedlungsbelege vom Neolithikum bis in die Gegenwart festhielt. In das 15.—16. Jh. gehörten Reste eines oberirdischen Hauses, je ein Getreidesilo, ein Brotherd, ein keramischer Ofen und ein umfangreiches Scherbendepot.

Hausbau der sozialen Fürsorge: Im Jahr 1980 wurde eine Rettungsforschung auf Parzelle Nr. 96/1 vorgenommen, die sich an die Häuser der Südseite des Stadtplatzes anschließt. In der Verlängerung der Parzelle Nr. 116 stieß man auf die Destruktion eines 260×300 cm großen Meilerofens, später auch auf den Unterteil eines Scherbenlagers.

Hradská-Gasse: Im Oktober 1980 legte man an der rechten Seite der Fahrbahn eine 750×250 cm große Scherbenablagerung frei, an die sich im Sommer 1982 eine Rettungsforschung auf einem 18×20 m großen Raum anschloß, in deren Zuge es gelang, den Teil eines Handwerkeranwesens freizulegen; die Materialsbearbeitung ist noch nicht beendet. Heute ist es klar, daß in der Nähe der heutigen Fahrbahn eine 3 m lange Wohngrube lag, westlich von ihr eine viereckige Grube mit 230 cm Seitenlänge. Auf dieser Parzelle stießen die Untersuchungen noch auf eine 360×180 cm große Lehmgrube, mit Stufen an der Südwand. Die Sohle lag 300 cm tief. Weiter gegen Süden gab es abermals eine ovale, 500×280 cm große und 120—130 cm tiefe Lehmgrube.

Die kartografische Auswertung der zufälligen Funde und Rettungsforschungen läßt erkennen, daß die Werkstätten über das ganze mittelalterliche Stadtareal verstreut lagen. Die Siedlungseinheit bestand aus dem Haus, der Werkstatt, dem Brennofen, dem Scherbenlager und Lehmgruben. Die Anwesen im Raum des Stadtplatzes waren senkrecht zur Kommunikation, in der Hradská-Gasse parallel zur Fahrbahn orientiert. Gegenwärtig bestehen Schwierigkeiten mit der Interpretation des Wohnhauses und der Werkstattobjekte. Der Ofen auf Nr. 15 besaß eine einfache Meilerkonstruktion mit vier Heizöffnungen. Ähnliche Öfen gab es im 16.—19. Jh. in Pozdišovce. Der bei dem Hausbau der sozialen Fürsorge erfaßte Ofen ließ ebenfalls eine einfache Meilerkonstruktion erkennen, wurde jedoch nicht zum Brennen der Keramik verwendet. Auf allen drei Untersuchungsflächen gelang es Ablagestellen defekter Erzeugnisse zu erfassen. Die Töpfer nützten die rückwärtigen Parzellenteile aus, lagerten den Ausschuß auf freiem Gelände (Nr. 15) oder füllten mit ihm Depressionen älterer Gruben (Hradská-Gasse, Haus der sozialen Pflege). Nur zwei Ablagestätten in der Hradská-Gasse konnten komplett untersucht werden, die Materialsbearbeitung wurde jedoch noch nicht abgeschlossen.

Die wissenschaftliche Wertung der Keramik wird längere Zeit dauern, der Autor charakterisiert sie deshalb vorläufig nur in Umrissen. Nach dem Material kann man die Gefäße in drei keramische Grundklassen einteilen: 1. Die Keramik mit verfließender Oberfläche zerfällt in zwei Gruppen: a) die klassische, sogenannte Lošticer Ware, deren krustige Oberfläche durch die Expansion von Eisenoxyd (Fe_2O_3) in der Hochglut der Öfen entstanden ist, b) Keramik mit hohem Kalziumgehalt und karminrotbraun verflossener Oberfläche, 2. kaolonitische Keramik, 3. sandige Keramik.

Die keramische handwerkliche Produktion in Loštice gehörte zu dem sogenannten nordmährischen Produktionsbereich und umfaßte Töpfe, Pokale, Krüge, Schüsseln, Stürzen und andere Typen. Eine dynamische Entwicklung äußerte sich bei den Randformen, die sich von gesimseartigen Gebilden zu Krausen entwickelten. Die Anfänge der Produktion einfacher Pokale verliefen irgendwann an der Wende des 14.—15. Jahrhunderts, Henkelpokale begann man zu Beginn des 15. Jahrhunderts herzustellen. Aus der Analyse der archäologischen Untersuchungsergebnisse aus der slawischen Zeit und dem Mittelalter in Nordmähren ergeben sich drei wichtige Folgerungen: 1. Die Anfänge der keramischen Produktion in Loštice fallen in die slawische Zeit, 2. Loštice war kein Monopolproduzent von Pokalen mit bläschenbedeckter Oberfläche, 3. Pokale mit einem Henkelkranz unter dem Hals gehören zu der keramischen Produktion der Werkstätten des nordmährischen Herstellungsbereiches.

Texte zu den Abbildungen:

- Abb. 1. Grundriß von Loštice nach dem stabilen Kataster vom Anfang des 19. Jh.; Kreuze bezeichnen zufällige Funde (Näheres siehe Goš 1978), Großbuchstaben die Untersuchungsflächen.
- Abb. 2. Blick auf die untersuchte Fläche Nr. 15 im Jahr 1977.
- Abb. 3. Relikte von Wohnhäusern in der Nähe der heutigen Fahrbahn bei Nr. 15.
- Abb. 4. Blick auf Reste eines keramischen Ofens mit vier Heizkanälen; Rekonstruktion des Grundrisses der Fundlage, Nr. 15, im Jahr 1977.
- Abb. 5. Loštice — Hradská-Gasse, Forschung 1982, Nordteil der untersuchten Fläche mit vertieften Objekten.
- Abb. 6. Loštice — Hradská-Gasse, Forschung 1982, Blick auf die Lehmgrube mit erhalten gebliebenen Stufen.
- Abb. 7. Auswahl von Keramik aus dem Scherbenlager in der Hradská-Gasse.

