

Slivka, Michal

Výrobky z kosti a parohu na Slovensku z obdobia stredoveku

Archaeologia historica. 1983, vol. 8, iss. [1], pp. 327-346

Stable URL (handle): <https://hdl.handle.net/11222.digilib/139463>

Access Date: 16. 02. 2024

Version: 20220831

Terms of use: Digital Library of the Faculty of Arts, Masaryk University provides access to digitized documents strictly for personal use, unless otherwise specified.

Výrobky z kosti a parohu na Slovensku z obdobia stredoveku

MICHAL SLIVKA

V movitých archeologických prameňoch sa ojedinele stretávame i s výrobkami organického pôvodu (drevo, kosť, koža, textil a pod.), ktoré sa dochovávajú len v dobrých úložných pomeroch. Z nich najčastejšími sú výrobky alebo polovýrobky z kosti a parohu, ktorých výskyt možno sledovať od paleolitu a fakticky až do súčasnosti. V priebehu dlhého historického vývoja existujú akési anomálie výskytu tohoto druhu industrie (napr. časový úsek staršej doby bronzovej), ktorá našla široké uplatnenie v období nastupujúceho i rozvinutého feudalizmu. Slovenský nálezový fond je už dnes natoľko bohatý, že si zaslúži i samostatné spracovanie.¹

V tomto informatívnom príspevku pokúsime sa oboznámiť s jednotlivými druhmi kostlarskej produkcie, pričom upúšťame od technologickej stránky výroby (pozri J. Kaván 1980), jej distribúcie a v konečnom dôsledku i absolútnej chronológie, čo rozvedieme na inom mieste. Nami zozbieraný materiál je čo do jeho účelnosti tak rôznorodý, že o každej skupine a podskupine by sa dalo referovať v samostatných príspevkoch.

K problematike „kostiarstva“ (uvádzam všeobecným pojmom) je dnes už bohatá literatúra, z ktorej prioritné postavenie zaujíma predovšetkým poľská a česká odborná spisba (Z. Rajewski 1939; E. Cnotliwy 1958, 1973; W. Łosiński—E. Tabaczyńska 1959; Z. Hilczerówna 1961; K. Żurowski 1974; V. Hrubý 1957; J. Kaván 1958, 1964, 1969, 1975, 1980), v nemalej miere i sovietska (S. A. Izjumova 1949; V. K. Gončarov 1950; B. A. Rybakov 1957; M. K. Karger 1958; G. M. Vlasova 1967 a i.) a maďarská literatúra (G. M. Sándor 1959, 1960, 1963). Stav poznania na Slovensku sa zatiaľ obmedzuje iba na štúdiu B. Pollu z roku 1975, v ktorej autor hodnotí bohatý nálezový materiál z výskumu Rybného nám. v Bratislave — trasa mostu SNP (B. Polla 1975, tiež 1979, s. 233—242). Etnografická literatúra podchycaje spôsoby spracovania kostenej suroviny z nedávnej minulosti (J. Koma 1970; M. Petráš 1974), eventuálne prináša prehľad niektorých sortimentov výroby (M. Markuš 1954; E. Petách 1954; P. Stano 1974; G. Králiková 1978). Aj tieto uvedené skutočnosti ma evokovali spracovať početný a zaujímavý materiál, ktorý slovenská archeológia priniesla za posledných 30 rokov.

Všetky predmety delíme — po vzore V. Hrubého (1957) — na základe ich funkčnej stránky. Najbežnejšími nálezmi sú pracovné nástroje a ich súčiastky. V stredoveku sa ešte často vyskytujú kostené ihly [Podtureň, Obišovce (Polla 1964, s. 474, obr. 11:7), Spišská Nová Ves (F. Javorský 1981, obr. 55:6)] a šidlá [Košice-Krásna nad Hornádom, Liptov-hrad, Nemešany-Zalu-

¹ Materiál, ktorým operujeme je zväčša nepublikovaný. I na tomto mieste ďakujem všetkým spolupracovníkom a jednotlivým inštitúciám, ktorí mi vyšli v ústrety a umožnili použiť zbierkový fond k spracovaniu.

žany (Polla 1962a, s. 86, 88, tab. XV:5), Hrabušice-hrad (Polla 1962b, s. 262)], ktorých tvar, hrúbka a dĺžka sú zrejme dané účelom. Na zhotovenie dierok väčšieho priemeru sa používali tzv. dierkovače, ktoré mohli mať aj širšie uplatnenie. Pokiaľ sa použila kosť pre všetky druhy hrotitých a dlátovitých nástrojov — a to už v praveku — vždy sa použila kĺbová hlavica ako držadlo [Devín-hrad (obr. 2:8)], ktorej druhý koniec bol zabrúsený. Najbežnejšie sa použili odrezky malých parožtekov [Svinica, Prešov-Nižná Šebastová (V. Budinský—Krička 1970, s. 171, tab. III:6 — obr. 7:4), Kežmarok (Polla 1971, s. 122, tab. LVI:4), Bratislava (Polla 1979, obr. 118:7) a iné]. Niektoré z nich sú na konci opatrené kónickými otvormi (tuľajou) a tieto v slovanskom materiáli bývajú obvykle označované ako ostne, t. j. že boli nastoknuté na drevenú palicu a tak slúžili na poháňanie dobytká (tiež označované bodlo). V takejto úprave mu nemohli spôsobiť poranenie (Rajewski 1939, s. 88). Známe sú zatiaľ z dvoch lokalít: Levíce-Bratka (Habovštiak 1963, s. 430, obr. 15:5) a Chľaba (J. Zábojník 1980, s. 254, obr. 149:4). Nález „hrotu“ z Chľaby s naznačeným hraneným povrchom (obr. 1:16) je autormi výskumu považovaný za hrot šípu (J. Zábojník—M. Hanuliak 1980, s. 206), používaný pri love kožušnovej zveri (J. Rauchtova 1976, s. 141).

Na pletenie lykových krpcov, ale predovšetkým rybárskych sietí sa používali prepletačky, aké poznáme z Bratislavy (obr. 1:13) a z výskumu hradu Branč (Záhorské múzeum Skalica i. č. A 331 — obr. 2:9). Kstené ihelníčky, ktoré sú častými nálezmi v slovansko-avarských hrobách, vyskytujú sa aj v stredoveku (napr. Bratislava — obr. 4:8).

Univerzálnym nástrojom každodennej potreby bol a je nôž. Z množstva výskytov rukovätí a či jednotlivých obložení z platničiek, event. valcovitých objímok slúžiacich za návlečku čela drevenej rukoväte rôznej výzdoby (Filakovo-hrad (obr. 3:2, 3, 9), Šariš-hrad (obr. 1:6, 2:5), Bratislava (obr. 1:4), Chľaba (obr. 1:2), Lubovňa-hrad (obr. 1:5), Šášov-hrad a iné) je treba vyzdvihnúť predovšetkým tri exempláre, pochádzajúce z výskumov v Bratislave. Prvý z nich predstavuje kstenú rukoväť noža obdĺžnikového prierezu v spodnej časti s oválnym otvorom pre násadu čepeľovitej časti a v hornej časti ukončenú figúrkou polosediaceho leva, ktorého hlava je odlomená (celková dĺ. = 11,6 cm — obr. 3:4) (Polla 1979, s. 239, obr. 119:12). Podobné rukoväte sú známe z Talianska, Francúzska a južného Fínska, datované do 14. storočia a všeobecne sa považujú za produkty severotalianskych výrobných dielní (H. R. Uhlemann 1967; P. P. Taavitsainen 1979). Š. Holčík túto rukoväť datuje do 15.—16. storočia (Holčík 1982, obr. 18). Ďalšie dve umelecky stvárnené rukoväte nožov v podobe figúriek mierne poškodených, predstavujúcich pána a dámu s korunami na hlave (kráľ a kráľovná) pochádzajú z výskumu Academie Istropolitany v Bratislave (obr. 3:1, 5). V roku 1965 odkryl A. Vallašek studňu s bohatým nálezovým materiálom, ktorý datuje torzo keramickej nádoby opatrenej rokom 1372 alebo 1376 (t. j. ako antequam — A. Vallašek 1972, s. 151). Figúrky pochádzajú zo zásypu tejto studne a sú vysoké 6,7 až 7,8 cm, v spodnej časti s náznakmi železného tŕňa, silne skorodovaného. Zatiaľ najpodrobnejšie sa nimi zaoberal Š. Holčík vo svojej kandidátskej práci (1979, s. 117—123 — za umožnenie nahliadnutia mu tu ďakujem), ktorý presvedčivo dokázal, že ide o rukoväte nožov, aké sa produkovali v severnom Nemecku a Francii. On ich považuje za import a nálezové okolnosti ich spoľahlivo datujú do 14. storočia (Holčík 1982, s. 46). Ukázkovým exemplárom je kompletný nôž o dĺžke 18 cm v zbierkach Umelecko-priemyslového múzea v Budapešti, ktorý ešte v roku 1912 publikoval Moltheim ako stolový nôž francúzskej proveniencie datovaný okolo roku 1400 (W. Moltheim 1912, s. 5, obr. 4). Analogické figúrky poznáme

i z územia ZSSR (V. P. Darkevič 1966, tab. 25:6—11 a 26:6), jednu z Poľska (E. Cnotliwy, 1973, s. 223, obr. 73:h) a tiež z Čiech (Vysoké Mýto — P. Sommer 1981). Figúrky z Bratislavy sú oveľa jednoduchšie a pravdepodobne sú domáceho pôvodu.

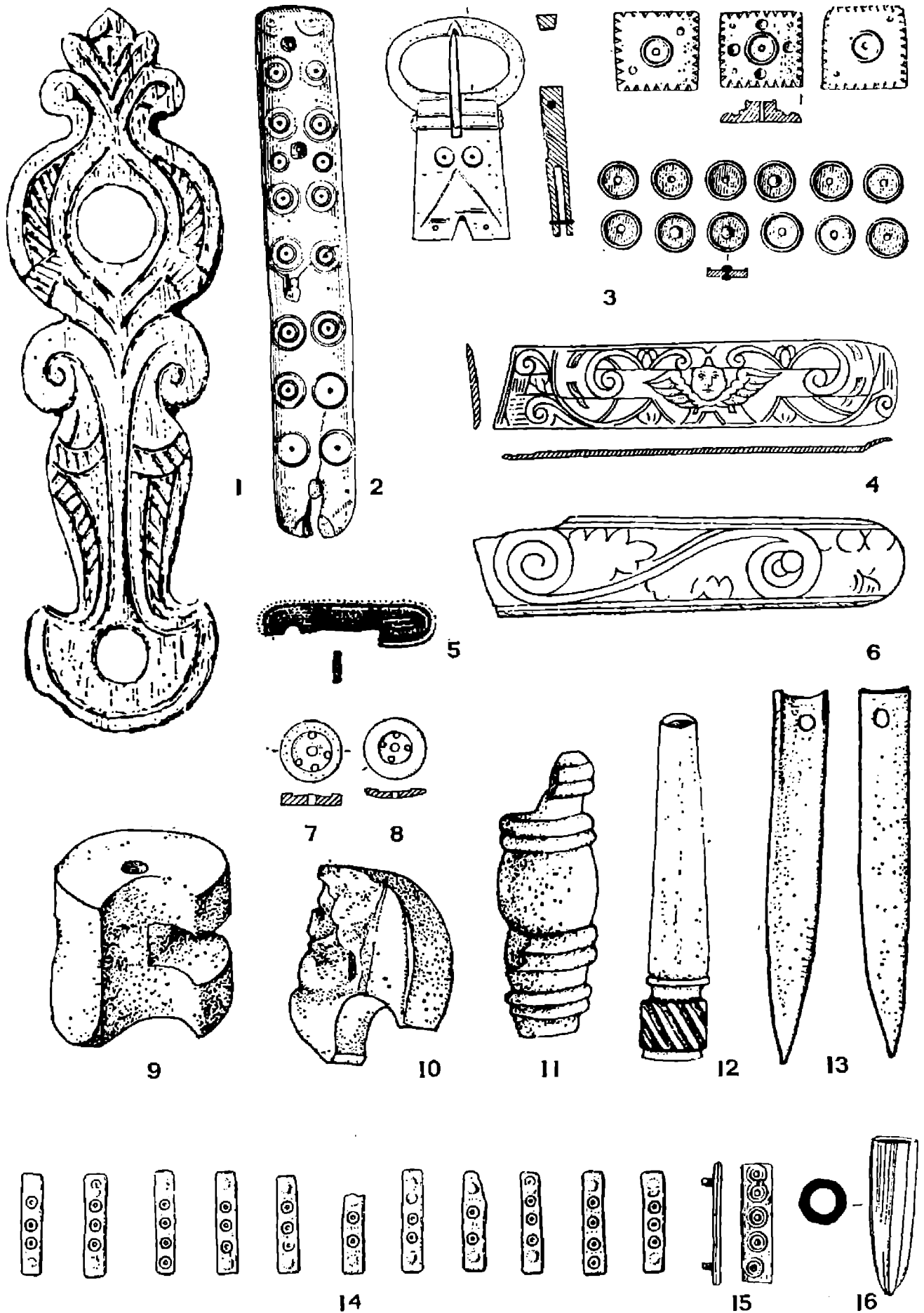
Pekne modelované sú aj kostené rukoväte vidličiek — tzv. dvojzubov, aké sú známe z Bratislavy (obr. 1:12), ba i celé kusy z hradov Devín, Šariš, Bratislava (Holčík 1982, obr. 36—39). Jedná sa už o novoveké nálezy, keďže prvýkrát sa s nimi u nás stretávame v 16. storočí (Holčík 1982, s. 37).

II. Ozdoby a toaletné predmety

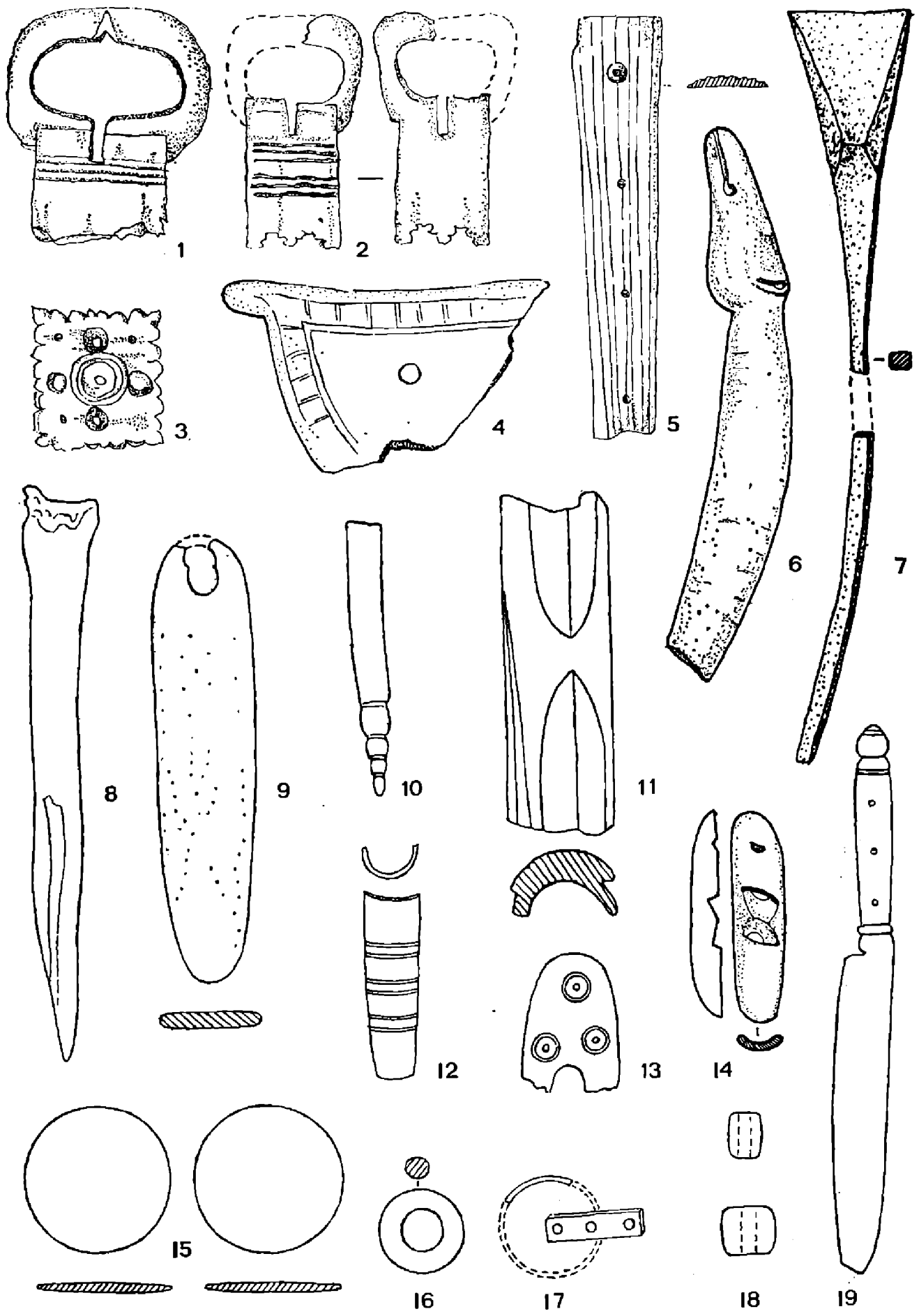
V rámci tejto skupiny možno zvlášť vytriediť a hovoriť o podskupine šatových spínadiel. Ojedinelý nález šperkovej zápony zdobenej rastlinným ornamentom zo staromaďarského pohrebiska v Seredi (obr. 1:1), nemá zatiaľ analógiu. Svojím vzhľadom pripomína renesančný štítok zámku. Funkčne slúžila na jednoduché prevlečenie cez dva otvory (d. = 8,5 cm, š. = 2,6 cm). V zjednodušenej forme takýto ľudový typ spínadla pochádza z včasnostredovekého sídliskového objektu z intravilánu Trebišova (obr. 2:14 — D. Čaplovič 1979, s. 156, obr. 14:2). Typologický odlišný typ pochádza z Kežmarského zámku (Polla 1971, s. 17, obr. 104:1). Má polmesiakovitý hranený tvar s výrezom na hornom oblúku. Analógie nachádzame v náleze zo Znojma (V. Hrubý 1957, s. 165, obr. 3:12) a zo Sekanky u Davle (J. Kaván 1964, s. 239, tab. I:11), pričom sú autormi považované za spínacie petlice.

Zvláštnu skupinu nálezov predstavujú časti opaskov vyrezávané z parohu. Prvá a staršia reprezentujú zatiaľ nález 11 kusov kostených pozdĺžnych platničiek (32 X 6 mm), zdobených na jednej strane dvoma až štyrmi koncentrickými krúžkami, ktoré boli na opasok pripnuté železnými nitmi po okrajoch (obr. 1:14); železná pracka sa dochovala fragmentálne (M. Hanuliak 1980, s. 83, obr. 43:8—18). Pochádza z objektu datovaného v súbore keramiky do 13.—14. storočia, odkrytého v Šamoríne — samote Šamot v Mliečne. Ojedinelý nález podobnej platničky zdobenej platimi koncentrickými krúžkami (30 X 7 mm) pochádza z objektu zaniknutej dediny v Bohatej (obr. 1:15), datovanej rámcovo do 11.—13. storočia (A. Habovštiak 1961, obr. 27:8).

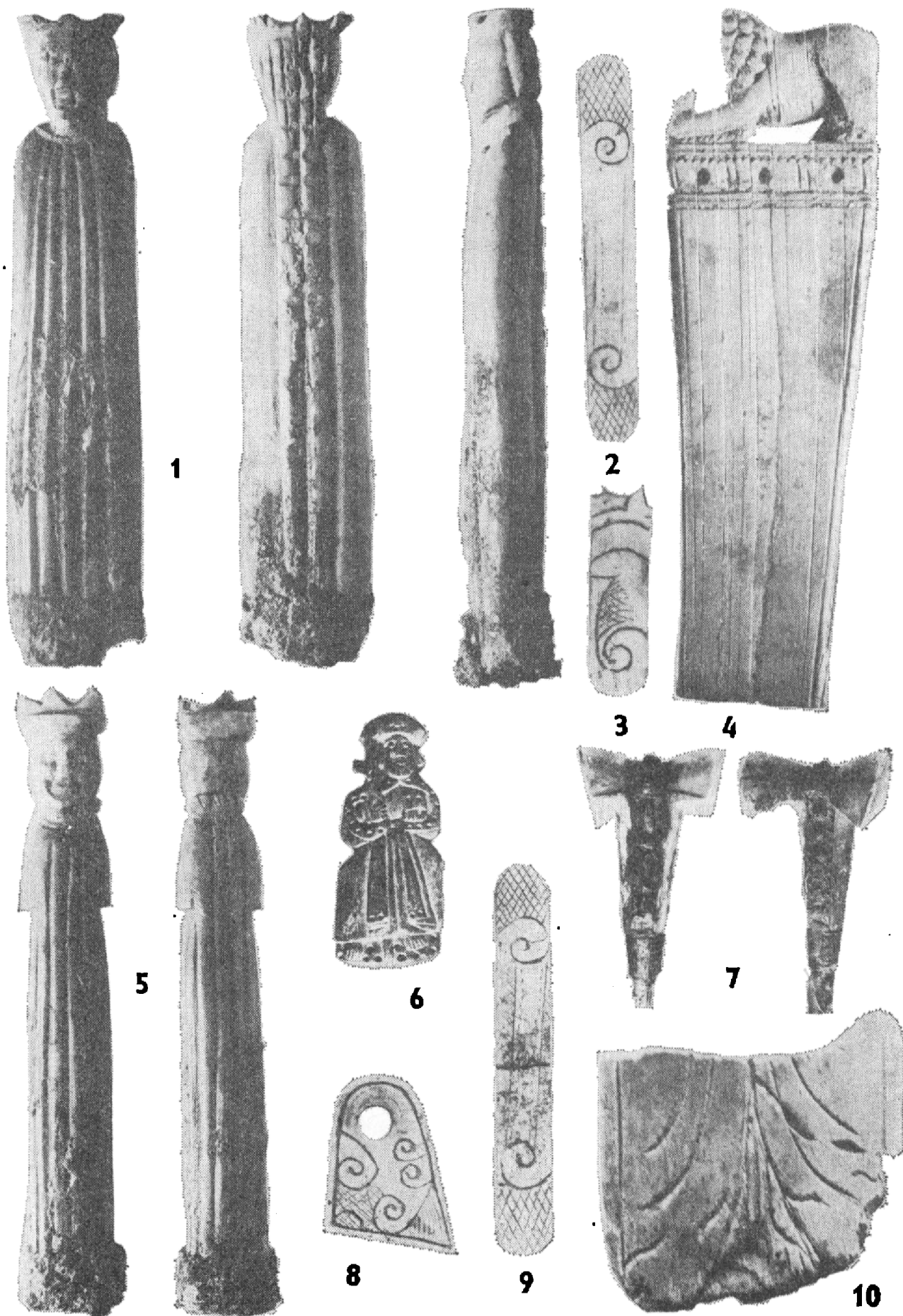
Druhá skupina nálezov predstavuje skutočne rezbársku prácu neskorého stredoveku, ktorá počtom nálezov z územia Slovenska má dominantné postavenie v rámci hraníc bývalého Uhorska. Kompletnú garnitúru opaska vyrezanú z jeleních parohov máme doloženú len z dvoch hrobových nálezov, a to z cintorína (hrob 35/67) pri zaniknutom stredovekom kostole dediny Ethei (12.—15. stor.) v katastri obce Zbehy, okr. Nitra (obr. 5:1 — A. Ruttkay 1979, obr. 45), ďalšia z hrobu 73/81 pri zaniknutom tehlovom kostole v Pincinej, okr. Lučenec (obr. 1:3 a 5:2 — V. Furmánek—I. Tóthová 1982). Ďalšie ojedinelé exempláre sú známe z rozrušeného hrobu v Drážovciach (obr. 2:1, 3 a 4:20 — L. Kraskovská 1961, s. 166, 173, tab. IV:1, 2 a V:2, 3), z hrobu č. 744 v Krasne (obr. 2:2 — O. Krupica 1978, s. 243, tab. XXXVI:14), ako aj zo šľachtických sídiel (z hrádku v Podturni (pracka), z hradu Liptov, Beckov, dva kusy z Jasenova-Vyšehradu (obr. 4:22 — M. Remiášová 1974, s. 236, tab. IV:8) a jeden kus z bližšie neznámej lokality v zbierkach Slovenského banského múzea v Banskej Štiavnici (inv. č. A 312 — obr. 4:21). Z územia Moravy je známy jediný exemplár kostenej pracky z Uherského Brodu, ktorá tvarom, výzdobou aj dimenziami sa líši od nálezov zo Slovenska (V. Hrubý 1957, s. 162 a 206, obr. 11:7a, b). Nálezy z územia Maďarska spracovala M. Sándorová, ktorá opasky zdobené kostenou garnitúrou pripísala Kumánom a dotovala ich do 14.—15. storočia (M. Sándor 1959). I. Fingerlínová v samostatnej práci venovanej opaskom a ich súpravám podobné



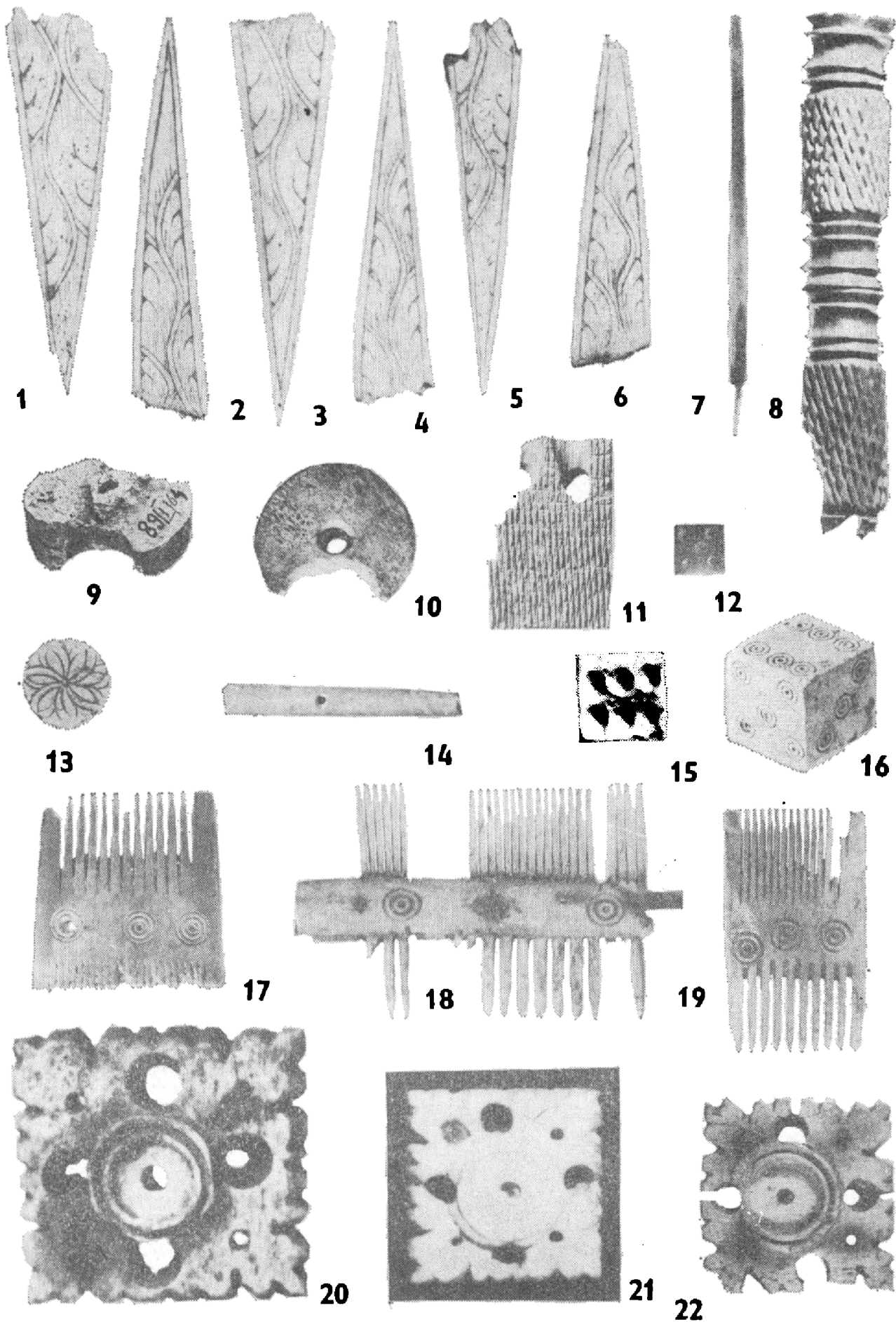
Obr. 1. 1 — šatová zápona z 10. stor., 2, 4—6 — kostené platničky z obloženia rakovŕti nožov, 3 — kostená garantúra opaska, 7, 8 — gombíky, 9, 10 — nukleusy zo spájacieho mechanizmu kuší, 11 — ihelníček, 12 — rúčka z vidličky, 13 — prepletačka, 14, 15 — kostené zdobené platničky z výzdoby opaskov, 16 — kostný hrot.



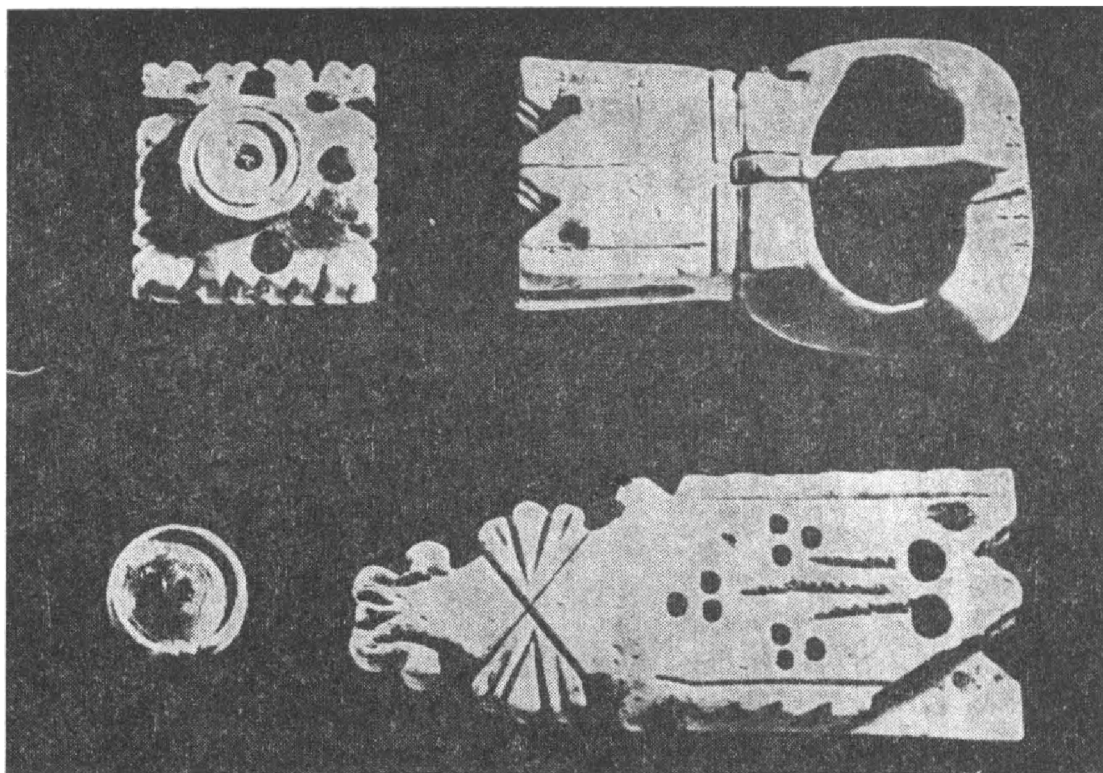
Obr. 2. 1, 2 — z parohu vyrezané pracky, 3 — ozdóbka koženého pasu, 4 — platnička z obloženia rukoväte dýky, 5, 10–13 — obloženia rukoväti, 6 — plastika v podobe hlavy koňa (amulet?), 7 — ihlica do vlasov, 8 — dierkovač, 9 — prepletačka, 14 — jednoduchá šatová zápona, 15 — hracie terčičky, 16 — krúžok, 17 — fragment prsteňa zdobeného po obvode, 18 — koráliky, 19 — celokostenný nožík (hračka alebo toaletná potreba?).



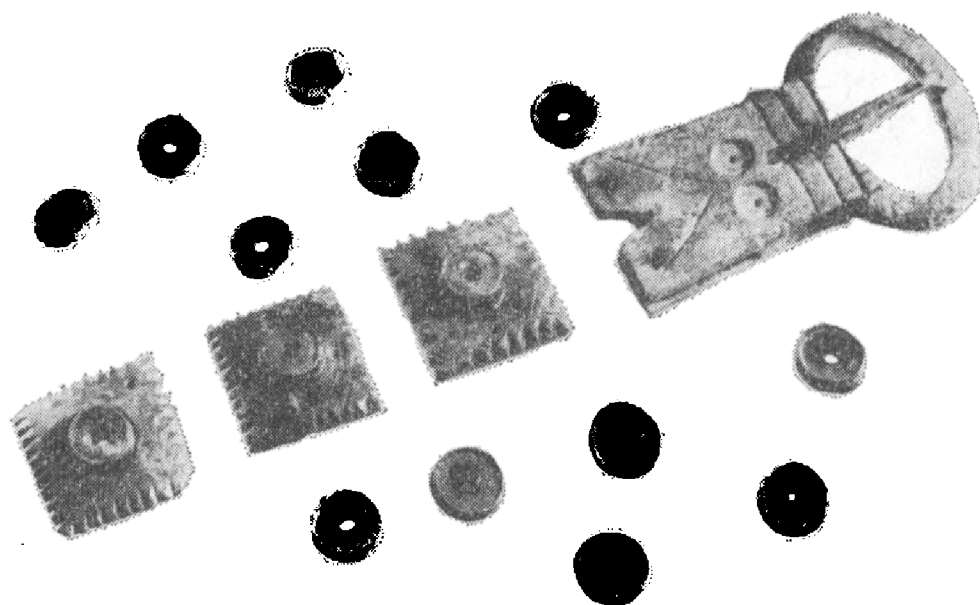
Obr. 3. 1—5, 8, 9, 10 — rukoväte nožov a platničky z obloženia rukoväti, 6 — plastika sv. Jakuba (privesok), 7 — turecký handžár s kostenou rukoväťou.



Obr. 4. 1-6, 11 — platničky z obloženia tela kuše, 7 — písacie pero, 8 — lnelníček, 9, 10 — nukleusy, 12, 15, 16 — hracie kocky, 13 — hrací terčik, 14 — písalka, 17-19 — hrebene, 20-22 — palmetové ozdôbky z opaskov.



1



2

Obr. 5. Hrobové nálezy kostných garnitúr opáskov.

exempláre datuje do 15. storočia, pričom uvádza i niektoré kusy z múzeí i súkromných zbierok z Francie a Nemecka, ktoré sú odlišné od nami pojednávaných praciek (I. Fingerlin 1971). Tieto sú produktom tamojších dielní.

Nálezové okolnosti slovenských exemplárov svedčia škôr pre horizont 15. storočia, i keď nemožno vylúčiť i staršie datovanie.

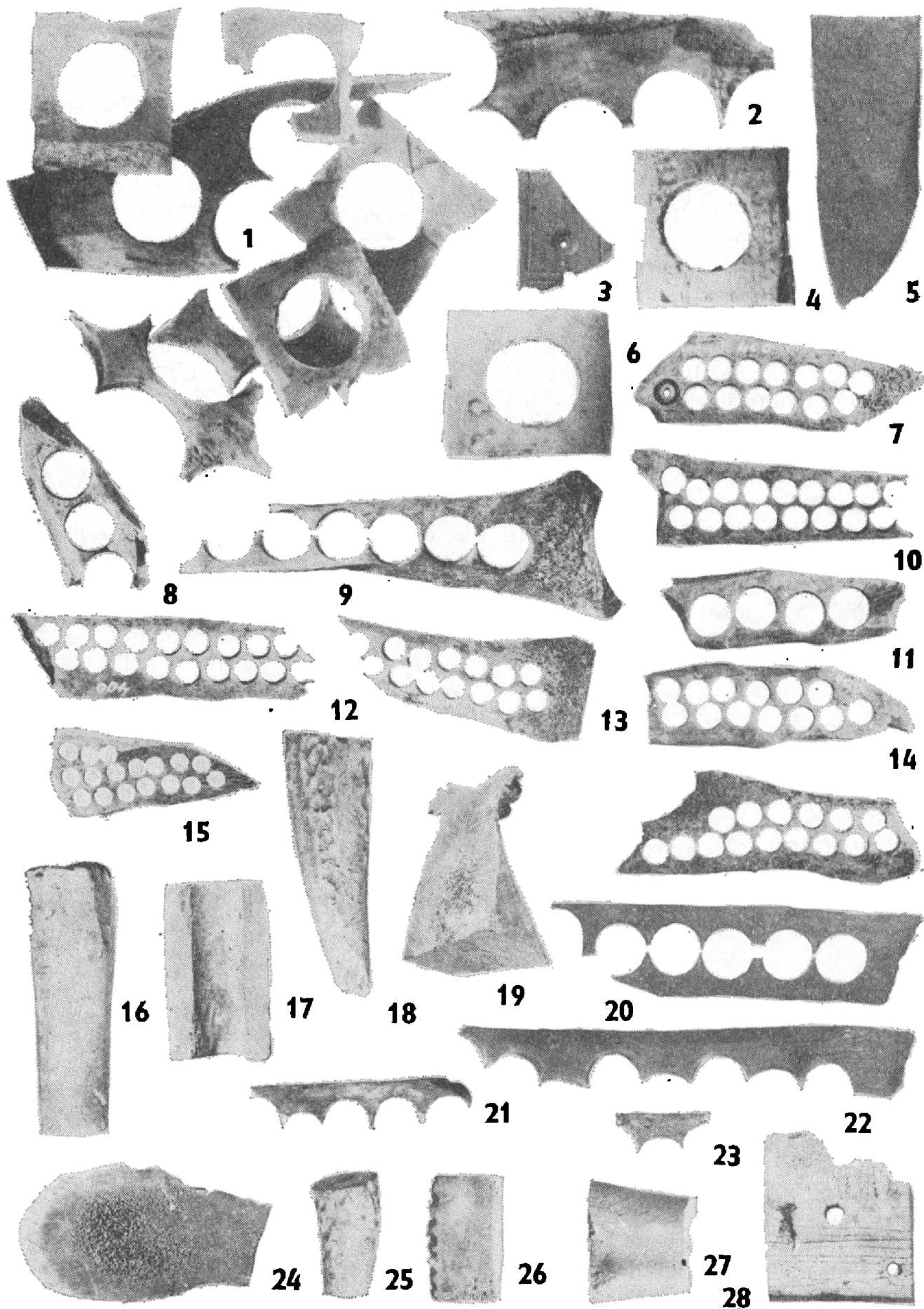
Do tejto skupiny možno zaradiť aj kostnú ihlicu s lopatkovitou hlavicou o dĺžke 15,6 cm (obr. 2:7), nájdenú pri výskume kostola v Liptovskej Mare v horizonte 15. storočia. J. Hoško ju interpretuje ako ihlicu do vlasov (J. Hlin-

ka—J. Hoššo 1980, s. 248), aj keď mohla slúžiť na spínanie odevu (pozri E. Cnotliwy 1973, s. 232).

Pri nálezoch kostených krúžkov musíme byť veľmi opatrní pri ich interpretovaní, keďže mohli slúžiť za prasleny [pri spriadaní vlny (V. Hrubý 1957, s. 132), prípadne ako pracky, pričom kovový jazýček môže chýbať (známe sú zo Sekanky u Davle — M. Richter 1982, obr. 138:11—16), z Olomouca (písomná informácia J. Bláhu) a i.], prstene alebo aj ako hračky (pripúšťa to M. Rulwicz 1958, s. 333). Rozhodujúca je tu preto veľkosť, keďže poväčšine majú kruhový priemer. Nálezy z Bratislavy-Rybného námestia majú \varnothing 2,1 a 2,3 cm, no ich vnútorný priemer 1,3 cm vylučuje možnosť považovať ich za prstene (Polla 1979, s. 240). Neuzavreté kostené prstene sú doložené v hrobovom inventári v Ducovom, kde sa našli s mincami Kolomana I. (1096—1116). Fragment pásikového kosteného prsteňa po obvode zdobeného koncentrickými krúžkami (o vn. \varnothing 2 cm — obr. 2:17) pochádza z výskumu hradu Devín a ďalší štítkový prsteň je známy z hradu Trebišov (M. Slivka 1979, s. 166, obr. 17:5).

Na pohrebiskách „belobrdského“ typu se ojedinele vyskytujú i korálky, ako súčastky náhrdelníkov (Z. Váňa 1954, s. 58), napr. z hrobu 100 v Bešeňove (L. Kraskovská 1958, s. 428), na Bratislavskom hrade v hroboch 97 a 200 (datované mincou Kolomana I. — M. Lompartová 1975, s. 69) v Dubníku (Archív AÚ SAV č. 9814/81) a inde. Vyskytujú sa i vo vrcholnom stredoveku rôzneho tvaru [Krásna nad Hornádom, hrad Šariš, hrad Devín (obr. 2:18) a i.]. Kostený náhrdelník z hrobu 127 u kostolného cintorína v areáli Kežmarského zámku B. Polla datuje do 13.—14. stor. (Polla 1971, s. 122, tab. XXXII:4). Podobný náhrdelník pochádza z kultúrnej jamy v južnom krídle miestnosti pri Korunnej veži na Bratislavskom hrade (Ratkoš—Lichner—Polla—Štefanovičová 1960, obr. 95) a ďalší z výskumu SZ nárožnej veže mestského opevnenia v Bratislave (Nepublikované). Mnohé z týchto stredovekých korálok môžu pochádzať z ružencov — paternostrov, ktoré archeologicky máme doložené v novovekých hroboch [napr. Nesvady — hrob 173/1943 (v zbierkach SNM Bratislava I. č. AH 31.132), Bratislava — pri kostole sv. Mikuláša (T. Štefanovičová 1970, s. 68) a i.]. Od 14. storočia ich šírila a zavádzala rehoľa dominikánov (ich pôvodca bol Dominik, zakladateľ kazateľského rádu — Z. Winter—Č. Zíbrt 1893, s. 179 až 180 a 516). Ako ukazuje ikonografický materiál (Mummenhoff 1901, obr. 82) pri ich výrobe pracovalo sa na jednoduchej točovke. V Uhorsku všeobecne od konca 14. storočia je známa výroba gombíkov a korálok týmto spôsobom (M. G. Sándor 1961, s. 147), aj keď ručnú točovku poznali už Kelti (pozri B. A. Kolčín 1959, s. 67—68, obr. 53). Priame doklady výroby máme doložené vo forme nálezov pracovného odpadu kostených doštičiek s negatívami, a to jednak zo zásypu mestskej priekopy na Rybnom námestí v Bratislave (obr. 6:1, 2, 4, 6) a v objekte č. 41 na dnešnej Nálepkovej ulici v Bratislave, kde P. Baxovi podarilo sa v r. 1977 získať prevážne platničky na výrobu korálok (obr. 6:7, 10—15), najskôr určené pre paternostre. Na jednom odpade je nedovŕtaný otvor (obr. 6:7), ktorý umožňuje rekonštruovať spôsob vŕtania otvoru (jeho \varnothing je 7 mm). Nálezy v spríevode keramiky datuje na začiatok 16. stor. Priemer otvorov na odpade z Rybného nám. sa pohybuje od 1—1,6 cm, čo zodpovedá skôr výrobe gombíkov. Početné nálezy sa získali pri výskume hradu Šariš (obr. 6:20 až 23), a to aj hotové gombíky, prípadne nedokončené, t. j. bez dierok. Ich priemer (pohybuje sa medzi 1,1 až 1,7 cm) zodpovedá výrezom na platničkách.

Hrebene z územia Slovenska poznáme len z niekoľkých lokalít, čo možno zdôvodniť aj tým, že po ich upotrebení boli jednoducho spaľované na ohni, no v nemalej miere sa používali i hrebene vyrobené z dreva (doklady z Bratislavy — Polla 1979, s. 230—231, tab. XXXVII:14—17). Okrem jednoduchých jed-



Obr. 6. Pracovní odpad predovšetkým z výroby korálikov a gombíkov.

nostranných hrebeňov (nálezy z hradov Spiš, Trenčín a Devín), ktoré sú už novovekými nálezmi, známe sú len tri exempláre: dva kusy z Bratislavy-Rybného nám. (obr. 4:17, 19 — Polla 1979, s. 241, obr. 119:1,2) a jeden zo stredovekého hrádku v Obišovciach (obr. 4:18 — Polla 1964, s. 474, obr. 16:2). Nájdene hrebene z Bratislavy sú dvojstranné, jednoplatničkové, ktoré majú na jednej strane riedšie a na druhej hustejšie zúbky, a v strednej časti zdobené troma rytými koncentrickými krúžkami. V zmysle klasifikácie poľskej bádateľky A. Chmielowskej (aj keď toto triedenie nemožno doslovne prijímať ani typologicky ani chronologicky pre naše územie) predstavujú typ 1 skupiny II A s datovaním do 13.—14. storočia (A. Chmielowska 1971, s. 61n). Takéto datovanie potvrdzujú aj nálezové okolnosti (stratifikovaná vrstva — Polla 1979, s. 44). Nález hrebeňa z Obišoviec predstavuje typ obojstranného hrebeňa s rovnými bokmi a so stredovou platničkou zdobenou dvoma koncentrickými krúžkami (v typológii Chmielowskej ide o typ 3 datovaný na koniec 12. až zač. 14. stor.). Hrebeň bol nájdený v horizonte 13. storočia (B. Polla 1964, s. 474).

Do tejto skupiny predmetov možno zaradiť aj ozdobné prívesky, a to aj vo funkcii amuletov. Jednoduché prevŕtané kostičky, event. zuby sú dosť častými nálezmi v staromaďarských hroboch (I. Dienes 1974, obr. 17). Z včasnostredovekého príbytku osady v Bešeňove (okr. Komárno) pochádza plastika v podobe hlavy koňa, vyrezaná zo zvieracieho rebra o zach. dĺžke 13 cm (obr. 2:6 — Habovštiak 1961, s. 456, obr. 6:2). Analógiu k nej nachádzame v náleze z Kaširského hradiska (ZSSR), ktorému funkciu „umelecky stvárnenej rúčky noža“ pripísala S. A. Izjumova (1949, s. 20, obr. 1:6b). V rámci teoretickej možnosti interpretácie tohto nálezu považujeme ho skôr za amulet, prípadne plastika pôvodne zdobila náčelnícku palicu (nájdeneá bola v uzavretom objekte spolu s črepmi z okrajov hlinených závesných kotlíkov, ktoré ako prejav materiálnej kultúry sú spájané s kočovnou zložkou osídlenia).

Pozoruhodný je i nález kostenej figúrky sv. Jakuba-apoštola, znázorňujúca ho ako pútnika s mušľou a v pravej ruke držiaceho kyj, ktorá sa nachádza v zbierkach Gemerského múzea (inv. č. 284/62) a údajne pochádza z bývalého benediktínskeho kláštora v Rimavských Janovciach (obr. 3:6). Je 7,4 cm vysoká a vodorovne prevŕtaná. Podobné figúrky boli vo veľkom vyrábané v známom pútnickom stredisku Santiago de Compostella (Španielsko) z rôznych organických materiálov (L. Hansmann—L. Kriss—Rettenbeck 1966, s. 40—41, obr. 72). Pútnici ich nosili ako odznak na plášťoch a klobúkoch a zdá sa, že i táto figúrka je pútnickým „suvenírom“ (Š. Holčík 1979, s. 125).

III. Súčasťi militárij

Na staromaďarských pohrebiskách častými nálezmi v hrobovom inventári sú podlhovasté kostené, na koncoch oválne platničky, ktoré bývajú aj niekedy zdobené (Bánov — hrob 16, 20, 27 a 28; Lipová-Ondrochov — hr. 4; Nesvady — hr. 2; Sereď — hr. 1, 3, 6, 8 a 14/52, 4/55 — A. Točík 1968, Hoste (G. Nevizánsky 1978, s. 391, obr. 1:2). Pochádzajú zo strednej a koncových častí reflexného luku, teda z plôch, kde pri streľbe sa vyvíjal najväčší tlak (K. Sebestyén 1932, s. 183; I. Dienes 1974, s. 34, obr. 10). Z hrobu 183 v Trnovci nad Váhom pochádza staromaďarská šabľa, ktorej rukoväť o dĺžke 11,8 cm je obložená kostenými platničkami pripevnenými dvoma železnými nŕtmi. Výzdoba rukoväte pozostáva z abstraktne štylizovanej rastlinnej ornamentiky tzv. levedského štýlu (A. Točík 1971, s. 151, tab. XXIX:1, 1a). Kostené obloženie dýky z obdobia vrcholného feudalizmu máme z Trebišovského hradu (obr. 2:4). Z Filakova pochádza obloženie rukoväte tureckého handžára, ktorého nálezové okolnosti nie sú bližšie známe (ul. Gemerské múzeum inv. č. 4670 — obr. 3:7).

V našom prostredí výlučne stredovekou strelnou zbraňou boli kuše, ktorýh prvý výskyt na našom území nepriamo dokladá Z. Váňa už v 12. storočí (Váňa 1978, s. 379). V Uhorsku sa uvažuje o prvom ich výskyte až v 14. storočí, s najväčším uplatnením v nasledujúcom storočí (M. Slivka 1980, s. 232—233). V zbierkových fondoch slovenských múzeí sú zriedkavým exponátom, a pokiaľ sú (napr. Červený Kameň, Levoča), tak väčšinou ide o novoveké exempláre. Prvé rukolapnejšie doklady máme z archeologických výskumov, doložených pochopteľne iba ich konštrukčnými detailami, pretože boli vyrábané z organického materiálu (drevo, zvyčajne tísové, konopné šnúry a či remence), ktorý sa zatiaľ nedochoval. Aj tie sa však vyskytli viac-menej ojedinele, takže ani nezodpovedajú stavu v období ich použitia. Z konštrukčných prvkov sú to predovšetkým tzv. nukleusy, či orechy pochádzajúce z ich natáhovacieho mechanizmu. Poznáme ich zatiaľ len zo štyroch lokalít [hrad Šariš — obr. 4:10, Kežmarský zámok — obr. 4:9 (Polla 1971, s. 123, obr. 104:4—7), Bratislava-Rybné nám. — obr. 1:9, 10 (Polla 1979, s. 239, obr. 118:10, 11 a 119:13) a hrad Devín (Mestské múzeum Bratislava inv. č. 3632 a 4429)]. Spolu ich je známych 12 kusov, ktorých priemer sa pohybuje od 3,5—4 cm. Nález nukleusa zo Znojma-hradu považuje V. Hrubý za hračku a radí ho do svojej podskupiny „hrací kameny“ (Hrubý 1957, s. 173, obr. 8:13). Ďalšími indíciami výskytu tejto zbrane sú nálezy kostených obložení prednej vrchnej časti sochy, či tela kuše, ktoré doposiaľ máme len z výskumov hradov Trebišov a Šariš (obr. 4:11). České nálezy (v podstate 4 kusy) publikoval T. Durdík (1973, obr. 1), ktorému pozornosť unikol ešte ďalší, v tom čase publikovaný nález z okolia Bučovic, uložený v Moravskom múzeu v Brne. V. Hrubý vzhľadom na zdrsnenú jednu stranu ho publikoval ako parohový „pílňík“ (Hrubý 1957, s. 157—8, obr. 1:1).

V súvisle s nálezom z hradu Šariš hodno spomenúť i nález kovového spúšťadla z kuše, ktorý svojím tvarom pripomína stredoveké ražne (tak som ho pôvodne interpretoval a aj publikoval (M. Slivka 1981, s. 232, obr. 3:2). Z Kalmárovho výskumu Filakovského hradu v roku 1944 pochádza 6 kusov tenkých (hr. 1—2 mm) kostených platničiek trojuholníkovitého ostrouhlého tvaru pôvodnej dĺžky 8 cm, v základni širokých 2 cm, ktoré sú zdobené rytou štylizovanou rastlinnou ornamentikou a druhú stranu majú zdrsnenú (obr. 4:1—6). Plnili najskôr dekoratívnu funkciu kuše. Z. Winter uvádza písomný doklad z roku 1512 o kuši „rohovej s bielou sochou“, t. j. kosťou umele vykladanou (Winter 1906, s. 54).

IV. Potreby k hrám a zábavám

Hry, či už kultové alebo zábavné, súkromné a či športové sú známe už od praveku a možno ich dokumentovať rôznymi prostriedkami (pozri K. Gröber 1928). Z nami pojednávaného materiálu sú to predovšetkým hracie kocky, ktorými sa zaoberal už V. Hrubý a zhrnul k nim základnú literatúru (Hrubý 1957, s. 172). Zo Slovenska je doposiaľ známych 14 kusov stredovekých kociek, pochádzajúcich predovšetkým zo šľachtických sídiel [hrad Šariš — 3 ks (obr. 4:15, 16), Spišský hrad — 2 ks, hrad Devín, Trenčín a Jasenovo-Vyšehrad (obr. 4:12) po jednom kuse, z výskumu kláštora v Košiciach-Krásnej nad Hornádom — dva kusy a z výskumov v Bratislave spolu 4 kusy]. Kocky sú opatrené číselnými znakmi — tzv. očkami v počte 1—6, a to buď jednoduchými alebo koncentrickými krúžkami (hrad Šariš, Košice-Krásna n/Hornádom, hrad Devín). Väčšinou sa vyskytujú kocky o hrane 1 cm, no aj menších rozmerov [Jasenovo-Vyšehrad 5×5×5 mm (obr. 4:12), Bratislava-Academia Istropolitana 7×7×7 alebo 8×8×8 mm; nález kocky z Trenčianskeho hradu má nepravidelné rozmery 10×9×8 mm]. Stretávame sa s nimi aj v ikonografickej oblasti, hlavne

v cirkevnom umení, kde zvyčajne symbolizujú žrebovanie o Kristov plášť [napr. na tabuľovej oltárnej maľbe z čias okolo 1450 v r. k. kostole v Matejovciach pri Poprade (Schürer-Wiese 1938, obr. 351)]. Ich výrobu možno predpokladať v domácom prostredí, napr. Bratislava, kde sa našli hranaté tyčinky (Polla 1979, s. 242). Údaje z Prahy z rokov 1545—1602 hovoria, že ich výrobou sa zaoberal výlučne židovský element (Z. Winter 1909, s. 560), čo nijako neprekvapuje, keďže sa používali pri hazardných hrách, najčastejšie o peniaze.

Ďalšími nálezmi tejto skupiny sú hračky terčičky, či žetóny, zhotovené z naprieč vyrezaného parohu a zdobené iba na jednej strane. Používali sa ku hre na doske (dáma, mlyn) a známe boli už v antickom prostredí (Korzuchina 1963, s. 85—102). Zo Slovenska je známych len niekoľko exemplárov, z ktorých zvláštnu pozornosť si zasluhuje terčik so zvieracím motívom, nájdený na Spišskom hrade (nepublikovaný nález). Podobné terčičky, ktorých priemer sa pohybuje okolo 5 cm s datovaním od 11.—13. stor. sú známe zo západnej Európy ako produkty francúzskych výrobných dielní (A. Goldschmidt 1972, s. 2—10 + katalóg). Majú rôzne vyobrazenia; väčšinou prevládajú motívy zvieracie, ale aj bojovnícke, mytologické a kresťanské scény. V našom prostredí sú veľmi vzácne (pozri J. Kaván 1975). Zo Šarišského hradu pochádza hrací terčik o \varnothing 1,9 cm a hrúbke 2 mm, zdobený iba na jednej strane vo forme 7-lístkovej ružice vyrytej kružidlom na celej jeho ploche (obr. 4:13). Pochádza z vrstvy 14. storočia a analógiu má v náleze z Opole (J. Kaván 1975, tab. III:63). Terčik z Košíc-Krásnej nad Hornádom je zdobený rytým figurálnym a rastlinným ornamentom, druhá jeho strana je drsná po odrezaní z parohu (\varnothing 3,7 cm, hr. = 2,5 mm, Slov. národné múzeum inv. č. AH-33093). Dva jednoduché, obojstranné vyhladené kotúče o \varnothing 3 cm a hrúbke 1,5 mm pochádzajú zo zásypu renesančného paláca na Devínskom hrade (obr. 2:15), takže najskôr ide o novoveké nálezy. V zbierkach Banského múzea v Banskej Štiavnici sú z bližšie neznámej lokality uložené tri terčičky (inv. č. A 311), zdobené na jednej strane sústrednými kruhmi, ktoré sa vyskytujú od antiky až do stredoveku (Kaván 1975, s. 447, tab. II a III).

Šachy pre svoje ušľachtilé ciele intelektuálnej zábavy našli uplatnenie i v našom prostredí, aj keď doklady sú zatiaľ ojedinelé. Problematická kostená šachová figúrka z Kežmarského zámku je zachovaná iba vo svojej spodnej časti a predstavuje najskôr figúrku pešáka (Polla 1972, s. 31, obr. 104:3 — autor bližšie neurčil tento „predmet“). Popri kostených figúrkach často boli vyrezávané z dreva (napr. Bratislava — Polla 1979, s. 231, 306, obr. 117:4). Veľmi vzácna, ovšem nekompletná zostava šachových figúriek pochádza z výskumu hradu Nagyvászony (Maď.) z druhej polovice 15. storočia (M. G. Sándor 1960, s. 249—255, obr. 68, 70 a 71).

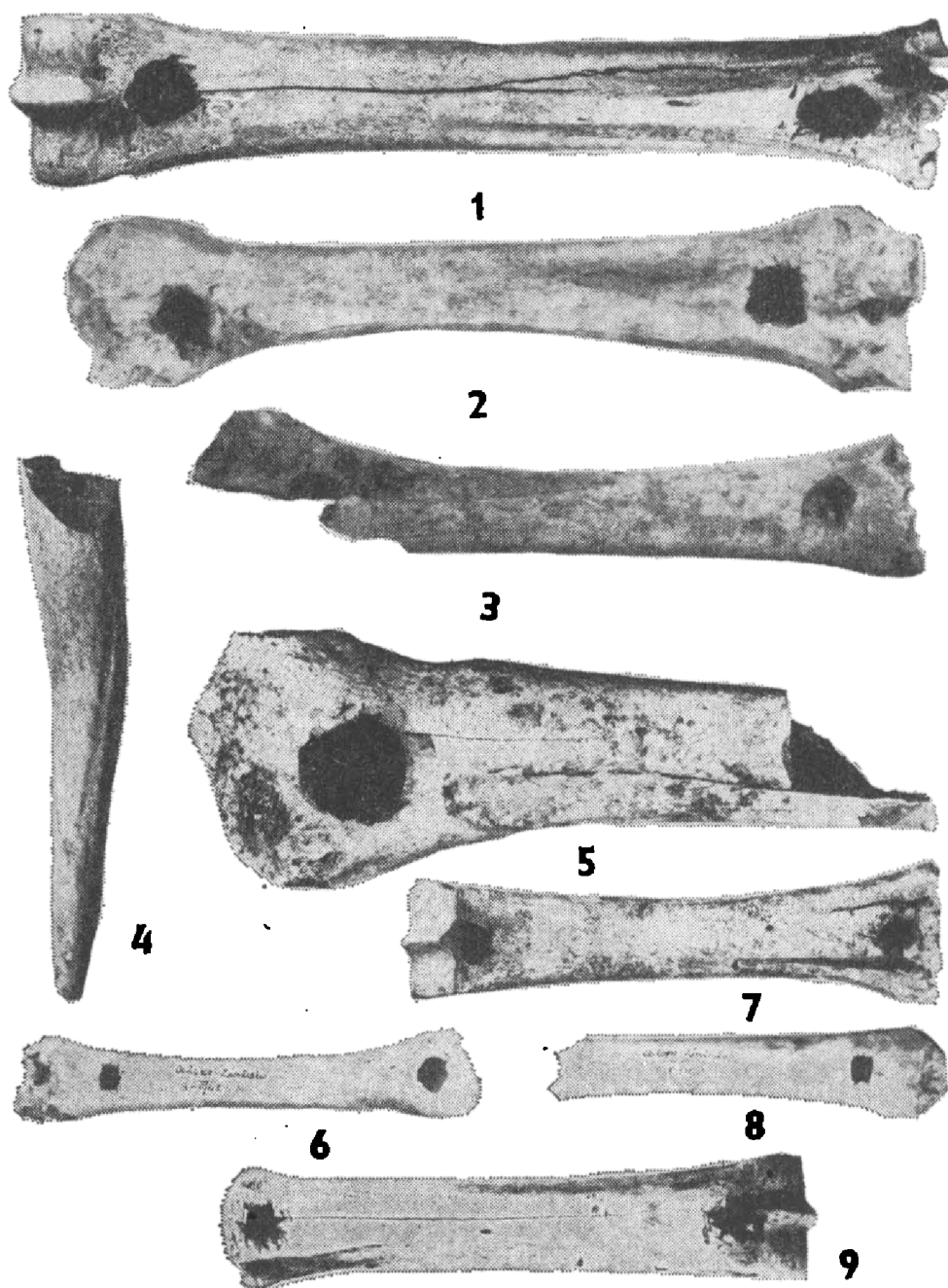
Z výskumu hradu Devín pochádza celokostený nožík o dĺžke 11,3 cm (z toho rukoväť 4 cm, š. čepele = 1 cm), ktorý má oválnu rukoväť s náznakmi 3 nitov vo forme plytkých jamôčok (obr. 2:19). Možno ho považovať buď za hračku, pokiaľ neplnil funkciu toaletnej potreby [drevený mečik z 12. stor. je známy z Wolina v Poľsku (Rulewicz 1958, s. 321, tab. VII:2) a z Brna].

Nálezy píšťaliek, vyhotovených z dutých kostí a opatrených jedným otvorom [hrad Šariš (obr. 4:14), Gortva-Bizovo (SNM Bratislava, inv. č. AH 51951)], alebo až troma otvormi (hrad Trenčín) považujem skôr za detské hračky, než za „vábničky“ pri love, hlavne vtákov. Všetky spomenuté nálezy majú rovnaký priemer 7 mm a ich dĺžka sa pohybuje od 5—8,2 cm (obširnejšie pozri D. Staššiková-Štukovská 1981).

Kostené tzv. korčule a sanice známe predovšetkým zo staršieho obdobia, sa rovnako vyskytujú aj v stredoveku, ba prežili — podľa národopisných do-

kladov — až do novoveku (J. Skutil, 1938 a 1939; Hrubý 1957, s. 173—177). „Korčule“ poznáme zatiaľ len z včasnostredovekých sídliskových objektov z 10. až 12. stor., napr. Kamenín (zatiaľ nepublikované), Nitra-Mikov dvor (Archív AÚ SAV č. 9720/81) a Komjatice (A. Točík 1980, s. 234, obr. 143:12). Všetky majú jeden koniec kolmý a druhý lyžicovite upravený a ich dolná plocha je vyhladená používaním.

Nálezy kostných podložiek saní — tzv. saníc sú častejšie v staršom období stredoveku a to rovnako v dedinských sídelných aglomeráciách [Bohatá — obr. 7:1, 7, 9; Milanovce (A. Habovštiak 1971, s. 17, obr. 6:5), Budmerice-Fančál (obr. 7:5 — Polla 1959, s. 538, tab. V:4)], ako aj na hradoch [Trebíšov (obr. 7:2, 3 — M. Slivka 1979, s. 167, obr. 17:2, 4), Obišovce (obr. 7:6, 8 — Polla 1964, s. 480) a Filakovo (nepubl. nález z výskumu J. Kalmára v zbierkach SNM Bratislava inv. č. HA 51787, zach. dl. 18 cm, Ø otvoru = 1,7 cm)]. Na základe zachovaných kusov ich dĺžka sa pohybuje okolo 30 cm a na volárnej strane pri obidvoch epifýzach sú otvory na nastoknutie drevených kolíkov, zvyčajne kru-



Obr. 7. 1—3, 5—9 — Podložky saní (tzv. sanice), 4 — parožítek.

hové s \varnothing 1–2,5 cm alebo aj hranaté (dlabané, napr. Obišovce s otvorom 1,2×1,7 cm). Dorzálna strana je vyhladená ich používaním. Na základe archeozoologických posudkov C. Ambrosa najčastejšie sa použili kosti koňa a iba v jednom prípade bola použitá zápšná kosť (Metacarpus) z hovädzieho dobytká (Milanovce). Podobná situácia je aj u moravských nálezov (Hrubý 1957, tab. na s. 177). Takéto sanice tvorili akúsi náhradku podkutia sánok, ktorých vzhľad rekonštruujú viacerí bádatelia (pozri Skutil 1938, obr. 4:1).

Uvedený nálezový korpus stredovekých kostných a parohových predmetov z územia Slovenska nie je vyčerpávajúci, ale skôr chce byť akýmsi prehľadom, ktorý si zaslúži, aby mu bola venovaná i ďalšia pozornosť po každej stránke (typologickej, chronologickej, výrobnnej a pod.). Zvláštnu pozornosť si zaslúži spracovanie kostiarskej a parohovej produkcie v dobe slovanskej (5.–10. stor.), predovšetkým jej dielenskej výroby, ktorú archeologicky máme zachytenú jedine v Nitre (9. stor.), doposiaľ nepublikovanú. Táto skromná práca chce byť aj popudom k splneniu tejto naliehavej úlohy.

Literatúra

- Budinský—Krička V., 1970: Príspevok k poznaniu včasnostredovekej dediny na východnom Slovensku. Slovenská archeológia XVIII-1, 167–188.
- Cnotliwy E., 1958: Wczesnośredniowieczne przedmioty z rogu i kości z Wolina, ze stanowiska 4. Materiały zachodnio-pomorskie t. IV, 155–240.
- 1973: Rzemiosło rogownicze na Pomorzu wczesnośredniowiecznym. Wrocław—Warszawa—Kraków—Gdańsk.
- Čaplovič D., 1979: Slovanská a stredoveká osada v Trebišove. In: Nové obzory 21, 147 až 168.
- Darkevič V. P., 1966: Proizvedeniija zapadnovo chudožestvenno remesla v vostočnoj Evrope (X—XIV. vv.). Moskva.
- Dienes I., 1974: A honfoglaló Magyarok. Budapest.
- Durdík T., 1973: Obložení sochy kuše v českých a moravských nálezech. Arch. rozhledy XXV, 344–345.
- Fingerlin I., 1971: Gürtel des hohen und späten Mittelalters. München.
- Furmánek V.—Tóthová I., 1982: Záchraný výskum v Pincinej. AVANS v roku 1981, Nitra, v tlači.
- Goldschmidt A., 1972: Die Elfenbeinskulpturen aus der romanischen Zeit XI.—XIII. Jahrhundert. Berlin.
- Gončarov V. K., 1950: Rajkoveckoje gorodišče. Kiev.
- Gröber K., 1928: Kinderspielzeug aus alter Zeit. Berlin.
- Habovštiak A., 1961: Príspevok k poznaniu našej nížinnej dediny v XI.—XIII. storočí. Slovenská archeológia IX 1–2, 451–481.
- 1963: Zaniknutá stredoveká dedina Bratka pri Leviciach. Slov. archeológia XI-2, 407–451.
- 1971: Hmotná kultúra stredovekých dedín vo svetle doterajšieho archeologického výskumu na Slovensku. In: Agrikultúra 10, 7–27.
- Hansmann L.—Kriss-Rettenbeck L., 1966: Amulett und Talisman. München.
- Hanuliak M., 1980: Výskum a prieskum v úseku Šamorín—Gabčíkovo. In: AVANS v roku 1979, Nitra, 82–84.
- Hilczerówna Z., 1961: Rogownictwo gdańskie w X—XIV wieku. In: Gdańsk wczesnośredniowieczny IV, 41–133.
- Hlinka J.—Hoško J., 1980: Historickoarcheologický výskum peňazokazeckej dielne v Liptovskej Mare. Zborník SNM LXXIV — História 20, 237–258.
- Holčík Š., 1979: Stredoveké umelecké remeslá. (Nálezy výrobkov na Slovensku.) Bratislava. Kandidátska dizertácia, 202 s.
- 1982: Príbory. vyd. Tatran Bratislava.
- Hrubý V., 1957: Slovanské kostěné předměty a jejich výroba na Moravě. Památky archeologické XLVIII, 118–212.

- Chmielowska A., 1971: Grzebieńie starożytnie i średniowieczne z ziemi polskich. Łódź.
- Izjumova S. A., 1949: Technika obrabotki kosti v d'jakovskoj vremja i v drevnej Rusi. In: *Kratkie soobščeniija* XXX, 15—25.
- Javorský F., 1981: Výskumy a prieskumy výskumnej expedície Spiš Archeologického ústavu SAV. In: *AVANS v roku 1980*, Nitra, 108—121.
- Karger M. K., 1958: *Drevnij Kijev*. Moskva.
- Kaván J., 1958: O zpracování a výzdobě kosti u západních Slovanů v době hradištní. *Vznik a počátky Slovanů II*, 253—284.
- 1984: Problematika datování a funkce některých výrobků z kosti a parohu u Slovanů na základě nálezů na Sekance u Davle. *Vznik a počátky Slovanů V*, 217 až 247.
- 1989: Prolamovaný (prořezávaný) ornament a problematika datování kostěných „střenek“ z Liblice nad Cidlinou. *AR XXI*, 217—227.
- 1975: Hrací kámen z Liblice nad Cidlinou. *Památky archeologické LXVI*, 438—449.
- 1980: Technologie zpracování parohové a kostěné suroviny. *AR XXXII*, 280—304.
- Kolčín B. A., 1959: Železobratatvajuščeje remeslo Novgoroda Velikogo, *Trudy novgorodskoj archeologičeskoj ekspedicii MIA* 65, 7—119.
- Koma J., 1970: Matej Caban — posledný prešovský hrebenár. In: *Nové obzory* 12, 281 až 294.
- Korzuchina G. F., 1983: Iz istorii igr na Rusi. In: *Sovjetskaja archeologija* 4, 85—102.
- Králiková G., 1978: Tvorba Mateja Cabana — majstra ľudovej umeleckej výroby v zbierkach Východoslovenského múzea. In: *Historica Carpatica IX*, 345—354.
- Kraskovská E., 1958: Výskum v Bešeňove roku 1950. *Slovenská archeológia VI-2*, 419 až 447.
- 1981: Výskum na hradisku v Drážovciach. In: *Študijné zvesti AÚ SAV* 6, 161—179.
- Krupica O., 1978: Stredoveké Krásno. In: *Západné Slovensko* zv. 5, 169—333.
- Lompartová M., 1975: Náčrt vývoja stredovekého šperku v 11.—15. storočí na Slovensku. Bratislava. Diplomová práca, 183 s.
- Eosiński W.—Tabaczyńska E., 1959: Z badań nad rzemiosłem we wczesnośredniowiecznym Kołobrzegu. *Poznań*, s. 71n.
- Markuš M., 1954: Ozdobné rohy na východnom Slovensku. In: *Slovenský národopis II*, 12—42.
- Molthein W., 1912: Die Bestecksammlung in Schloss Steyr. In: *Kunst und Kunsthandwerk XV. Jahrg., Heft 1*, 1—51.
- Mummenhoff E., 1901: *Der Handwerker in der deutschen Vergangenheit*. Leipzig.
- Nevizánsky G., 1978: Staromaďarské jazdecké hroby v Hostiach, okr. Galanta. *AR XXX*, 388—392.
- Petách E., 1954: Parohové prachovnice v zbierkach Štátneho východoslovenského múzea v Košiciach. In: *Slov. národopis II*, 309—344.
- Petráš M., 1974: Hrebenárske remeslo v Radvani. In: *Slov. národopis* 22, 85—93.
- Polla B., 1959: Stredoveké obilné jamy v Budmerciach. In: *Slov. národopis* 7, 517—559.
- 1982a: Stredoveká zaniknutá osada na Spiši (Zalužany). Bratislava.
- 1982b: Zisťovací historicko-archeologický výskum na bratríckom Tábore na Zelenej hure v Hrabušiciach. *Slov. archeológia X-1*, 253—279.
- 1984: Stredoveký hrádk v Obišovciach. *Slov. archeológia XII-2*, 467—483.
- 1971: Kežmarok (Výsledky historickoarcheologického výskumu). Bratislava.
- 1975: Rohová, parohová a kostená industria z výskumu Bratislava — Most. In: *Zborník SNM LXIX — Etnografia* 16, 190—203.
- 1979: Bratislava — západné suburbium. Košice.
- Rajewski Z. A., 1939: Zabytki z rogu i kości w grodzie gnieźnieńskim, Gniezno w zaranlu dziejów (od VIII do XIII wieku) w świetle wykopalisk. *Poznań*, 66—102.
- Ratkoš P.—Lichner J.—Polla B.—Štefanovičová T., 1980: *Bratislavský hrad*. Bratislava.
- Rauchutowa J., 1976: *Czersk we wczesnym średniowieczu*. Wrocław—Warszawa—Kraków—Gdańsk.
- Remiášová M., 1974: Zisťovací výskum na lokalite Vyšehrad. *zb. Horná Nitra* 6, 236 až 244.
- Richter M., 1982: *Hradištko u Davle — městečko ostrovského kláštera*. Praha.

- Rulewicz M., 1958: Wczesnośredniowieczne zabawki i przedmioty do gier z Pomorza zachodniego. In: *Materiały zachodnio-pomorskie IV*, 303—351.
- Ruĕtkay A., 1979: *Stredoveké umelecké remeslo*. Bratislava.
- Rybakov B. A., 1957: *Remeslo drevnej Rusi*. Moskva.
- Sándor M. G., 1959: Középkori csontosövek a Magyar Nemzeti Múzeumból. In: *Folia archaeologica XI*, 115—123.
- 1960: Középkori sakkfigurák a Nagyvázsonyi várból. In: *Folia archaeologica XII*, 249—255.
- 1961: Adatok a középkori csontgomb-és gyöngykészítéshez. In: *Folia archaeologica XIII*, 141—148.
- 1963: Középkori csontmegmunkáló műhely a Budai várpalotában. In: *Budapest régiségek XX*, 107—124.
- Sebestyén K., 1932: A magyarok íjja és nyíla. In: *Dolgozatok VIII*, 167—226.
- Schürer O.—Wiese E., 1938: *Deutsche Kunst in der Zips*. Leipzig.
- Skutil J., 1938: Z předhistorické minulosti saní a bruslí. In: *Krásna zem — revue moravskoslezské turistiky XII*, 33—34 a 48—49.
- 1939: K otázce pravěkých a časně historických bruslí. In: *Sborník velehradský 10*, 32—34.
- Slivka M., 1979: Výsledky prvej etapy výskumu Paričovho hradu v Trebišove. *Archaeologia historica 4*, 149—169.
- 1980: Stredoveké hutníctvo a kováčstvo na východnom Slovensku. 2. časť. *Historica Carpatica XI*, 218—283.
- 1981: Stredoveké hutníctvo a kováčstvo na východnom Slovensku. 3. časť. *Historica Carpatica XII*, 211—273.
- Sommer P., 1981: Střenka ve tvaru sokolníka z Vysokého Mýta. In: *Praehistorica VIII — Varia Archaeologica 2*, Praha, 315—318.
- Stano P., 1974: Eudová a remeselná výroba z rohoviny na východnom Slovensku. In: *Slov. národopis 22*, 95—104.
- Staššiková-Štukovská D., 1981: K problematike stredoeurópskych aerofónov 7.—13. storočia. *Slov. archeológia XXIX-2*, 393—420.
- Štefanovičová T., 1970: Príspevok k prieskumu bratislavského Podhradla — kostol sv. Mikuláša. In: *zb. Bratislava zv. 5*, 63—71.
- Taavitsainen P. P., 1979: Norsunuukahvainen veitsi Perniöstä. In: *Suomen Museo zv. 86*, 21—29.
- Točfik A., 1968: Altmagyarische Gräberfelder in der Südwestslowakei. 1. Ausg. Bratislava.
- 1971: Flachgräberfelder aus dem IX. und X. Jahrhundert in der Südwestslowakei (I). *Slov. archeológia XIX-1*, 135—276.
- 1980: Záchranný výskum v štrkovisku v Komjaticiach. In: *AVANS v roku 1979*, Nitra, 232—237.
- Uhlemann H., 1967: Über einige Vorschneide- und Kredenzbestecke des Deutschen Klingensmuseums Solingen. In: *Armi Antiche 1*, 3—26.
- Vallašek A., 1972: Výsledky výskumu Academie Istropolitany v Bratislave. *AR XXIV*, 148—154.
- Váňa Z., 1954: Maďari a Slované ve světle archeologických nálezů X.—XII. století. *Slov. archeológia II*, 51—104.
- 1978: Obnovený výzkum Budče v roce 1972. *AR XXX*, 372—384.
- Vlasova G. M., 1967: Masterskie kosterezcov v Zvenigorode. *Zapiski odesskogo archeologičeskogo občestva, tom. II 35*, Odesa, 228—235.
- Zábojník J., 1980: Tretia sezóna výskumu v Chľabe. *AVANS v roku 1979*, Nitra, 253—254.
- Zábojník J.—Hanuliak M., 1980: Výskumy z obdobia stredoveku na trase výstavby Sústavy vodných diel na Dunaji. *Archaeologia historica 5*, 193—207.
- Zurowski K., 1974: Zmłękczenie poroży i kości stosowane przez wytwórców w starożytności i we wczesnym średniowieczu. *Acta universitatis Nicolai Copernici — archeologia IV, zeszyt 60*, 3—23.
- Winter Z., 1906: *Dějiny řemesel a obchodu v Čechách v XIV. a v XV. století*. Praha.
- 1909: *Řemeslnictvo a živnosti XVI. věku v Čechách*. Praha.
- Winter Z., 1893: *Dějiny kroje v zemích českých*. Praha.

Mittelalterliche Erzeugnisse aus Bein und Horn in der Slowakei

Der Verfasser präsentiert in seinem Beitrag mittelalterliche beinerne und hörnerne Industrieerzeugnisse aus dem Gebiet der Slowakei, die in den letzten 30 Jahren intensiver archäologischer Forschungen geborgen wurden. Im Sinne V. Hrubýs (1957) klassifiziert er die einzelnen Gegenstände in funktioneller Hinsicht.

I. Im Mittelalter kommen noch ziemlich häufig beinerne Nadeln, Ahlen und Locher vor, deren Form, Stärke und Länge dem Verwendungszweck entspricht. Mit einer konischen Öffnung versehene Geweihstangensprossen (Levice-Bratka, Chľaba u. a.) sieht der Verfasser als Stachel an, die auf einen hölzernen Schlegel gesteckt, dem Antreiben des Viehs dienten. Zum Stricken von Bastschuhen, vor allem aber von Fischernetzen, wurden aus Bratislava (Abb. 1:13) und Burg Branč (2:9) bekannte Stricknadeln verwendet. Kleine beinerne Nadeln sind nur aus Bratislava bekannt (Abb. 4:8). Unter den zahlreichen Funden verschiedenartig verzierter Messergriffe (Fiľakovo-Burg Abb. 3:2, 3, 9, Burg Šariš, Abb. 1:6 und 2:5, Bratislava, Abb. 1:4, Chľaba, Abb. 1:2, Burg Lubovňa, Abb. 1:5 u. a.) sind wegen ihres Kunstwertes vor allem drei Exemplare hervorzuheben. Das erste stellt einen beinernen Handgriff vor, der vom Figürchen eines halb sitzenden Löwen beendet wird, und aus den Untersuchungen des Stadtgrabens in Bratislava (Rybné námestie — Abb. 3:4) stammt. Analoge Handgriffe sind aus Westeuropa (Uhlemann 1967), ein Stück auch aus Südfinnland (Taavitsainen 1979) bekannt, werden in das 14. Jh. datiert und gelten als Produkte norditalienischer Werkstätten. Weitere zwei künstlerisch geformte Handgriffe, Figuren des Königs und der Königin (Abb. 3:1,5), kommen aus der Untersuchung eines im Raum des Gebäudes der Akademie Istropolitana in Bratislava freigelegten Brunnens. Im Fundgut befindet sich auch ein Topffragment mit dem geprägten Datum 1382 (Vallašek 1972), die Funde gehören also verlässlich in das 14. Jahrhundert. Analoge Handgriffe in Form von Figürchen sind auch aus den Nachbargebieten bekannt (Darkevič 1966, Tab. 25:6—11, Cnotliwy 1973, Abb. 73:h; Sommer 1981; W. Moltheim 1912, Abb. 4). Beinerne Handgriffe von Gabeln — sog. Zweizinkern — stammen aus Bratislava (Abb. 1:12) und Burg Devín, Šariš u. a. Doch handelt es sich bereits um Funde des 16. Jh. (Holčík 1982).

II. In der Gruppe „Schmuckstücke und Kleidungszubehör“ stehen die Kleiderspannen an erster Stelle; besonders bemerkenswert sind die Bestandteile von Ledergürteln. Die erste Gruppe, mit konzentrischen Kreisornamenten verzierte längliche Plättchen (32×6 mm), die bisher nur aus zwei Fundstätten bekannt sind: Šamorín — Šamot (Abb. 1:14) und Bohatá (Abb. 1:15). Man kann sie in den zeitlichen Rahmen des 12.—13. Jh. stellen. Die zweite Gruppe besteht aus Schnitzerarbeiten des späteren Mittelalters, deren Fundzahlen aus dem Gebiet der Slowakei bereits heute eine dominante Stellung im Rahmen der Grenzen des ehemaligen ungarischen Staates einnehmen. Komplette Gürtelgarnituren stehen aus Gräbern mittelalterlicher Friedhöfe im Kataster der Gemeinde Zbehy, Bez Nitra (Abb. 5:1) und Pinciná, Bez Lučenec (Abb. 1:3 und 5:2) zur Verfügung. Vereinzelt sind auch aus zerstörten Gräbern in Drážovce (Abb. 2:1, 3 und 4:20), aus dem Grab Nr. 744 bei Krasno (Abb. 2:2) und aus Feudalsitzen (Feste in Podturna, Burg bei Liptov, Burg Beckov), aus Jasanov-Vyšehrad (Abb. 4:22), ein Exemplar auch aus einer nicht näher bekannten Fundstätte (Abb. 4:21) zu nennen. Die Funde aus dem benachbarten Ungarn bearbeitete M. Sándorová, welche die mit einer beinernen Garnitur verzierten Gürtel den Kumanen zugeschrieben und sie in das 14.—15. Jh. datiert hat (M. Sándor 1959). Die Fundumstände der slowakischen Exemplare sprechen eher für den Horizont aus dem 15. Jh.

Den Fund einer beinernen Nadel (Abb. 2:7) aus Liptovská Mara interpretiert J. Hoššo als Haarnadel, obwohl sie auch zum Heften der Kleidung gedient haben konnte. Einfache beinerne Reifchen gelten häufig als Ringe; allerdings ist bei der Interpretation Vorsicht geboten, vor allem hat man von ihrer Größe — dem Durchmesser — auszugehen: sie konnten nämlich auch als Spindelrollen, Ösen zum Aufhängen von Kleidern, Anhänger oder als Spielzeug dienen. Echte Ringe sind mit Funden aus Ducové (von Münzen Kolomans I. datiert), aus Modriany und der Burg Devín (Abb. 2:17), belegt, ein Siegelring stammt aus Burg Trebišov (Slivka 1979, Abb. 17:5).

Hier und da begegnet man auch beinernen Korallen aus Halsbändern, im ausgehenden Mittelalter aus Rosenkränzen, deren Vorkommen im 14. Jh. beginnt. Unmittelbare Belege ihrer Herstellung — auch für beinerne Knöpfe — besitzen wir in Form von Abfällen (beinerne Täfelchen mit Negativabdrücken) aus verschiedenen Lagen in Bratislava und den Forschungen auf Burg Šariš (Abb. 6). Kämme sind aus manchen Fundstätten bekannt, einseitige (Bur Spiš, Devín, Trenčín) und beiderseitige aus Bratislava, Rybné námestie (Abb. 4:17, 19) und aus der Feste in Obišovce (Abb. 4:19), typologisch gehören sie in das 13.—14. Jh. (Schmielowska 1971). Zu dieser Gruppe werden Zieranhänger, auch in der Funktion von Amuletten gezählt, als das der Verfasser den Fund einer Plastik in Pferdekopfform aus einer Behausung des 11. Jh. in Bešeňov (Abb. 2:6) interpretiert, die mit Randscherben tönerner aufhängbarer Kesselchen geborgen wurde (!). Den älteren Fund einer beinernen, 7 cm hohen St.—Jakobsplastik (Abb. 3:6), die angeblich aus dem Kloster in Rimavské Janovice stammt, könnte man eher als eine Art Wallfahrts-Souvenir ansehen, wie sie im bekannten Wallfahrtszentrum Santiago de Compostella hergestellt wurden (Hansmann—Kriss—Rettenbeck 1966, 40—41, Abb. 72).

III. In der Gruppe der „Militarien“ werden Funde beinerer Plättchen erwähnt, die von Auskleidungen der Pfeilbögen (Funde aus altmagyarischen Gräbern — A. Točík 1968) stammen, vor allem aber Konstruktionsdetails der Armbrüste. In erster Linie sind es beinerne Nuklei (sog. Nüsse), aus Burg Šariš (Abb. 4:10), Kežmarok (Abb. 4:9), Devín, Bratislava (Abb. 1:9, 10) und Skalice bekannt. Ihre Durchmesser bewegen sich von 3,5—4 cm. Funde beinerer „Zielplättchen“ vom Oberteil des Armbrustkörpers liegen vorläufig nur aus den Burgen Trebišov und Šariš vor (Abb. 4:11). Weitere verzierte dreieckige Plättchen kommen aus der Burg von Fíľakovo und erfüllten die dekorative Funktion der Armbrust (Abb. 4:1—8).

IV. Die vierte Gruppe „Spiel- und Unterhaltungs-Bedarf“ beschließt den informativen Beitrag über mittelalterliche Erzeugnisse aus Bein und Horn. Spielwürfel kommen ausschließlich aus Adelsitzen und sind bisher mit 14 Exemplaren vertreten (Burg Šariš — Abb. 4:15, 16), Burg Spiš, Burg Devín, Burg Trenčín, Jasenovo-Vyšehrad (Abb. 4:12) und Bratislava. Kleine Zielscheiben sind nur aus vier Fundstätten bekannt: Burg Spiš mit Tiermotiv (unveröffentlicht), Burg Šariš mit 7-blättriger Rose (Abb. 4:13); aus dem Benediktinerkloster in Košice-Krásna nad Hornádom kommt eine Zielscheibe von \varnothing 3,7 cm mit geritztem figuralem und vegetabilem Ornament (unveröffentlicht) sowie zwei glatte unverzierte 3 cm \varnothing besitzende Scheibchen aus Burg Devín (Abb. 2:15). Der Torso einer Schachfigur (Bauer?) wurde im Schloß von Kežmarok gefunden (Polla 1972, Abb. 104:3). Funde von kleinen aus hohlen Knochen gefertigten Pfeifen (Burg Šariš, Abb. 4:14, Gortva-Bízovo und Burg Trenčín) hält der Verfasser eher für Kinderspielzeug als für Lockpfeifen, die meist bei der Vogeljagd verwendet wurden.

Beinerne Schlittschuhe und Schlitten, vor allem aus älteren Zeiten bekannt, sind im mittelalterlichen Fundgut ebenfalls vertreten und haben, ethnographischen Beobachtungen zufolge, bis in die Neuzeit überlebt. Funde von „sanice“ genannten beinernen Schlittkufen sind auch aus dörflichen Siedlungsagglomerationen (Bohatá — Abb. 7:1, 7, 9; Budměřice — Abb. 7:5; Milanovice) und Burgen (Trebišov — Abb. 7:2, 3; Obišovce) den Mittelhandknochen eines Rindes. Diese beinernen Gleitkufen sollten die tragen an der Volarseite beider Epiphysen Öffnungen (\varnothing 1,—2,5 cm) zum Einstecken hölzerner Pflöcke. Die Dorsalseite wurde durch Verwendung geglättet. Am häufigsten benützte man als Werkstoff Pferdeknochen und nur in einem einzigen Fall (Milanovice) den Mittelhandknochen eines Rindes. Diese beinernen Gleitkufen sollten die Schlittenbeschläge ersetzen (siehe Skutil 1938, Abb. 4:1).

Der Verfasser betont, daß seine Übersicht nicht vorständig ist und will den einzelnen Erzeugnissen des betreffenden „kostlarský“ genannten Handwerks in typologischer, chronologischer, technischer u. a. Hinsicht an anderer Stelle umfassende Aufmerksamkeit widmen.

Abbildungen:

Abb. 1. 1 — Kleiderspange aus dem 10. Jh., 2, 4—6 — beinerne Täfelungsplättchen von Messerhandgriffen, 3 — dekorative beinerne Gürtelgarnitur, 7, 8 — Knöpfe, 9, 10 — Nuklei vom Auslösemechanismus einer Armbrust, 11 — kleine Nadel,

12 — Gabelhandgriff, 13 — Stricknadel, 14, 15 — beinerne Plättchen vom Gürteldecor, 16 — beinerne Spitze.

Abb. 2. 1, 2 — Aus Geweihhorn geschnitzte Haltegriffe, 3 — Verzierung eines Ledergürtels, 4 — Plättchen der Täfelung eines Dolchhandgriffs, 5, 10—13 — Handgriffverkleidung, 6 — Plastik in Pferdekopfform (Amulett?), 7 — Haarnadel, 8 — Locher, 9 — Stricknadel, 14 — einfache Kleiderspange, 15 — Zielscheiben, 16 — Ring, 17 — Fragment eines am Umfang verzierten Fingerrings, 18 — kleine Korallen, 19 — beinerne Messerchen (Spielzeug oder Toilettenbedarf?).

Abb. 3. 1—5, 8, 9, 10 — Messerhandgriffe und Plättchen von Handgrifftäfelungen, 6 — St.-Jakobsplastik (Anhänger), 7 — türkischer Krummsäbel mit beinerne Griff.

Abb. 4. 1—6, 11 — Täfelungsplättchen eines Armbrustkörpers, 7 — Schreibfeder, 8 — kleine Nadel, 9, 10 — Nuklei, 12, 15, 16 — Spielwürfel, 13 — Spielzeug-Zielscheibe, 14 — kleine Pfeife, 17—19 — Käämme, 20—22 — Palmettendekor von Gürteln.

Abb. 5. Grabfunde beinerne Dekorgarnituren von Gürteln.

Abb. 6. Produktionsabfall, vor allem aus der Herstellung von Korallen und Knöpfen.

Abb. 7. 1—3, 5—9 — beinerne Gleitkufen für Schlitten, sog. sanice, 4 — Geweihsprosse.