

Procházka, Rudolf

**Archeologické prameny ke středověkému Brnu : (Z nových výzkumů 1983—1987)**

*Archaeologia historica*. 1988, vol. 13, iss. [1], pp. 83-95

Stable URL (handle): <https://hdl.handle.net/11222.digilib/139753>

Access Date: 18. 02. 2024

Version: 20220831

Terms of use: Digital Library of the Faculty of Arts, Masaryk University provides access to digitized documents strictly for personal use, unless otherwise specified.

## Archeologické prameny ke středověkému Brnu

(Z nových výzkumů 1983—1987)

RUDOLF PROCHÁZKA

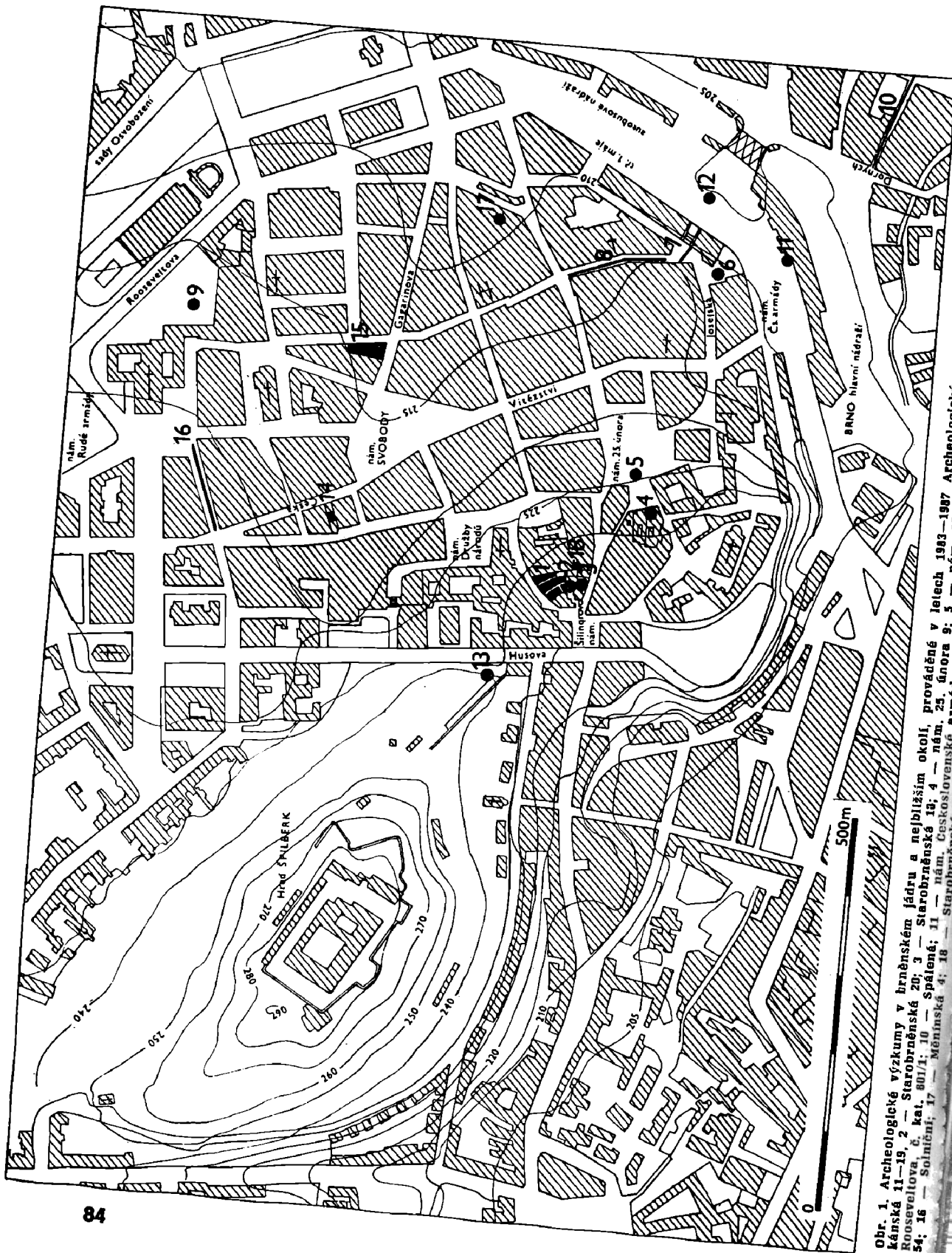
### Archeologické výzkumy v letech 1983—1987

Rozmach terénní činnosti Archeologického ústavu ČSAV v Brně vyvolala komplexní rekonstrukce brněnského podzemí, jež zasahuje i stávající nadzemní části objektů i dosud nezastavěné plochy dvorů a proluky (předběžně Procházka 1985 a, b; 1987; Unger 1987; Himmelová—Procházka 1987,<sup>1</sup> obr. 1). Místy, zvláště v prostoru tzv. Velkého špalíčku mezi ulicemi Dominikánskou, Starobrněnskou a Mečovou nebo na velké nárožní parcele na Kozí a Gagarinově ul., dochází k hluboké přeměně dosavadní situace spojené se zničením takřka všech dokladů středověkého osídlení. Přitom je třeba zdůraznit, že charakter zástavby s rozvinutými, často patrovými suterény omezuje možnosti výzkumu povětšinou na dvorní trakty. Možnost zachytit situaci z 13.—14. stol. přiuliční čáře se naskyne jen ojediněle.

Plošně nejrozsáhlejší akcí (850 m<sup>2</sup>) byl průzkum podstatné části městišť domů č. p. 11—19 na Dominikánské ul., prováděný v letech 1983—1985, bohužel jen omezenými prostředky za plného stavebního provozu. V prostoru pěti středověkých areálů bylo v různém rozsahu zkoumáno bezmála 70 zahloubených a vzácně i nadzemních objektů, jakož i dokumentována středověká souvrství. Přitom zhruba na polovině plochy domu č. p. 15 umožnila absence vyzděných sklepů odhalit složitou situaci zástavby 13. a 14. stol., byť se to vzhledem ke stíženým podmínkám nepodařilo tak, jak bychom si přáli.

Z hlediska rozsahu stojí na druhém místě záchranný výzkum parcely č. 54 při křižovatce Gagarinovy a Kozí ul., realizovaný r. 1986 a 1987. Zde se podařilo v daleko větší míře sladit potřeby odhalení s harmonogramem stavby, takže hodnotné části plochy bylo možné odhalit předstihově. Šlo především o zadní část městiště o ploše 100 m<sup>2</sup> a pás při hranici sousedního pozemku v místě západního křídla někdejší palácové stavby o přibližně stejné rozloze. Dosud se zde zachytilo 28 obytných, hospodářských i odpadních objektů.

Menší odkryv se r. 1985 uskutečnil v místě demolované dvorní zástavby domu č. p. 5 v České ul. na ploše 174 m<sup>2</sup>. Práce probíhaly již v o 3 m snížené úrovni oproti současnému terénu, od podlah někdejších sklepů, takže se zachytily jen středověké fekální jímky. Vedle těchto větších akcí proběhla řada drobných průzkumů veskrze také záchranného rázu. Přímo v městském jádru lze uvést především lokality Starobrněnská 14 a 20 (jímky a vrstvy z 13., 14., 15./16. stol.), nám. 25. února 9 (sídlištní objekty z 13. a 14. stol.), tamtéž ve veřejném prostranství (sídlištní objekt ze 14. stol.), Měnínská 4 (objekt ze 13. stol.), Solniční, Josefská (vrstvy z 13. stol. v komunikaci), Josefská, parc. č. 288 (fortifikace, pravěké a středověké souvrství), Rooseveltova, parc. č. 801/1 (fortifikace). V blízkém okolí hradebního obvodu měl zatím největší rozsah zjišťovací průzkum sídlištního objektu a terasové úpravy ze 13. a 14. stol. na



Obr. 1. Archeologické výzkumy v brněnském jádru a nejbližším okolí, prováděné v letech 1983–1987 Archeologickým ústavem ČSAV v Brně: 1 – Dominiánská 11–19; 2 – Starobrněnská 20; 3 – Starobrněnská 14; 4 – nám. 25. února 9; 5 – nám. 25. února 9; 6 – nám. 25. února; 7, 8 – Josefská; 9 – Rooseveltova; 10 – Spálená; 11 – nám. Československé armády; 12 – 1. máje; 13 – Hlída 1; 14 – Hlída 1; 15 – Česká 5; 16 – Kozfagarinova, č. kat.; 17 – Měnišská 4; 18 – Starobrněnská 14.

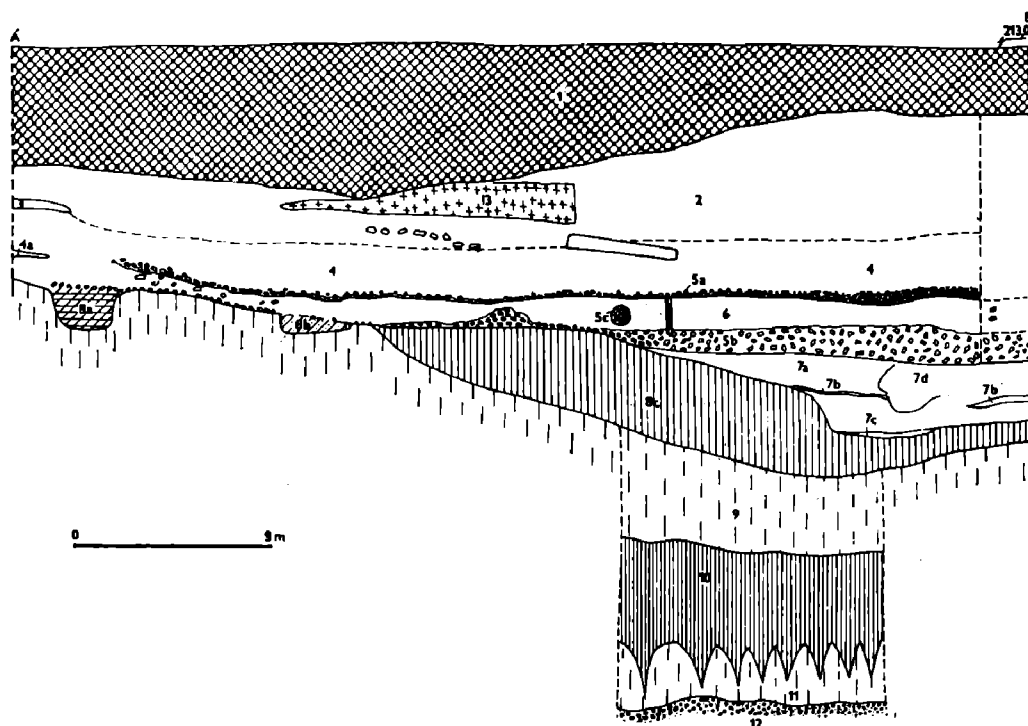
východním svahu Špilberka v poloze Hlídka 1. Na nám. Československé armády u vestibulu Hlavního nádraží byl dokumentován profil s hroby středověkého židovského hřbitova, na třídě 1. máje fragmenty kamenné architektury, snad z kostela sv. Martina, ve Spálené ul. vrstvy z 13. a 14. stol.

Na záchranné činnosti se v uplynulých letech podílelo i Muzeum města Brna — lze uvést zejména výzkum sídlištního objektu v Orlí 14 a pozdně gotické jímky v č. p. 3 ve Starobrněnské ul. V říjnu r. 1987 zahájily obě zmíněné instituce společný záchranný odkryv v budově bývalého minoritského kláštera v Orlí/Minoritské ul. Dále se počítá s pokračováním prací v č. p. 9 na nám. 25. února a zejména v rozměrné proluce na místě zničených domů č. p. 2, 3, 12 na nároží Mečové ul. a nám. Družby národů. V dlouhodobé perspektivě je zařazen i zjišťovací výzkum v zahradě biskupské rezidence na Petrově, jenž by mohl napomoci řešení stále ještě plně neobjasněné otázky lokalizace nejstaršího brněnského hradu.

### Sídlištní vrstvy a objekty

Ve sledovaném prostoru se v různých kombinacích, zastoupení a koncentraci vyskytuje několik základních typů archeologických pramenů — především vrstvy a zahloubené objekty, jejichž stručné charakteristice je věnován tento příspěvek.

Jedním z cílů dlouhodobého výzkumu brněnského historického jádra je i rekonstrukce vývoje jeho povrchového reliéfu. Dosavadní poznatky svědčí



obr. 2. Výsek profilu souvrství na Josefské ul., č. kat. 200; 1 — navážka a porušený terén; 2 — hnědá hlinitá; 3 — žlutá hlinitá; 4 — černohnědá hlinitá s kameny; 5a, b — štětové vrstvy; 5c — dochovaná dřeva; 6 — černohnědá hlinitá s kameny; 7a — černohnědá hlinitá se stopami antropogenní činnosti; 7b, c — šedohnědá a žluté čočky a vrstvičky; 7d — jilovitohlinitá šedohnědá čočka s uhlíky, střepey a organickými předměty; 8a — šedohnědý hlinitý zásyp středověkého objektu; 8b — hnědá hlinitá se žlutými vrstvičkami, patrně pravěký objekt; 8c — černohnědý půdní horizont; 9, 11 — spráše; 10 — fosilní půda; 12 — štěrkopísek; 13 — cihelné zdívo.

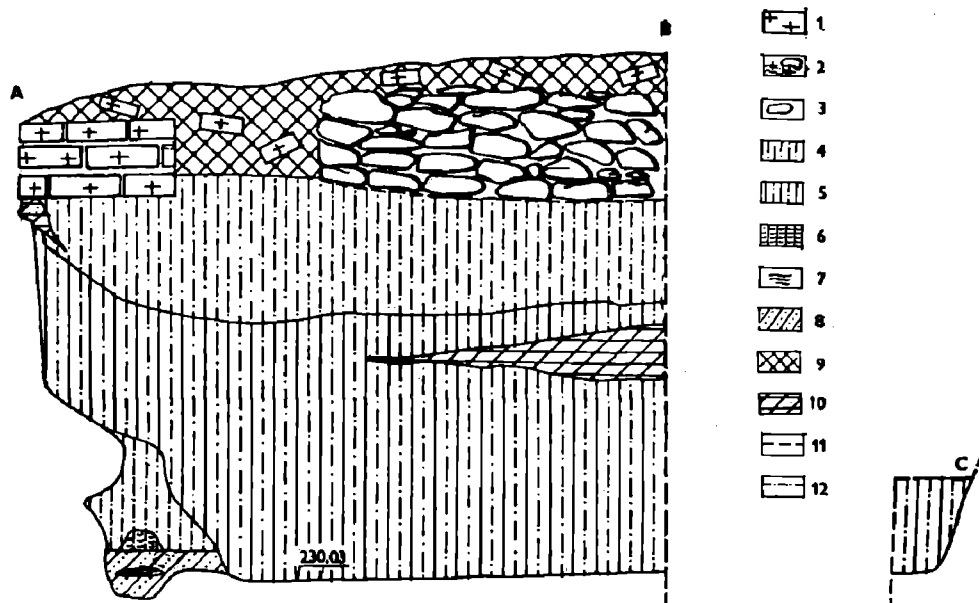
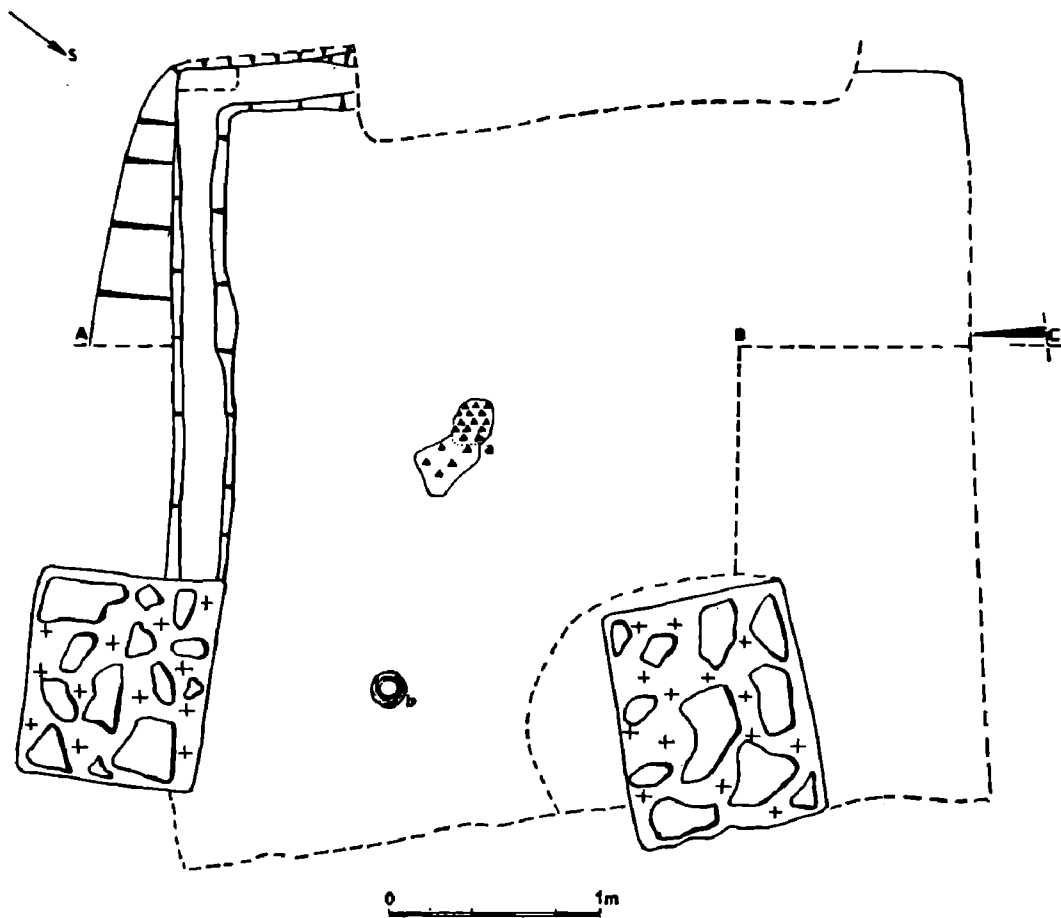
o povětšinou nevelkých výškových rozdílech mezi úrovní terénu v době lokace a dnes. O téměř nulové diferenci lze hovořit v prostoru výzkumu na Kozí i blízké Dvořákově ul. (Michna 1970, 121), na nám. 25. února a v Měnínské 4. V týlu městišť na Dominikánské ul. 11, 13 došlo ještě ve středověku ke zvýšení úrovně o necelý 1 m, navážka o mocnosti 1–1,4 m s ojedinělými střepy z 13. stol. překrývá původní povrch v komunikaci v Solniční ul. V hloubce do 1 m jsme zjistili nejstarší horizont také ve vozovce v Josefské ul., obdobně tomu podle publikovaných profilů bylo i v okolí někdejšího kostela sv. Mikuláše na nám. Svobody (Novotný 1966, tab. 21:A).

Zatím největší zjištěná deprese se nacházela ještě ve 13. stol. při hradbě na parc. č. 288 v ohybu Josefské ul., kde maximální rozdíl mezi nynější a lokální úrovní činí asi 5 m. Terén se zde vyrovnával již ve 13. stol., kdy zaznamenáváme vznik dvou štětových horizontů (obr. 2). Zatím pouze zde se podařilo získat základní informace o základových poměrech kamenného opevnění. Zeď o síle 2,2 m byla založena překvapivě jen těsně nad povrchem sprašového podloží. Kulturní vrstva pod ní obsahovala keramiku 13. stol.

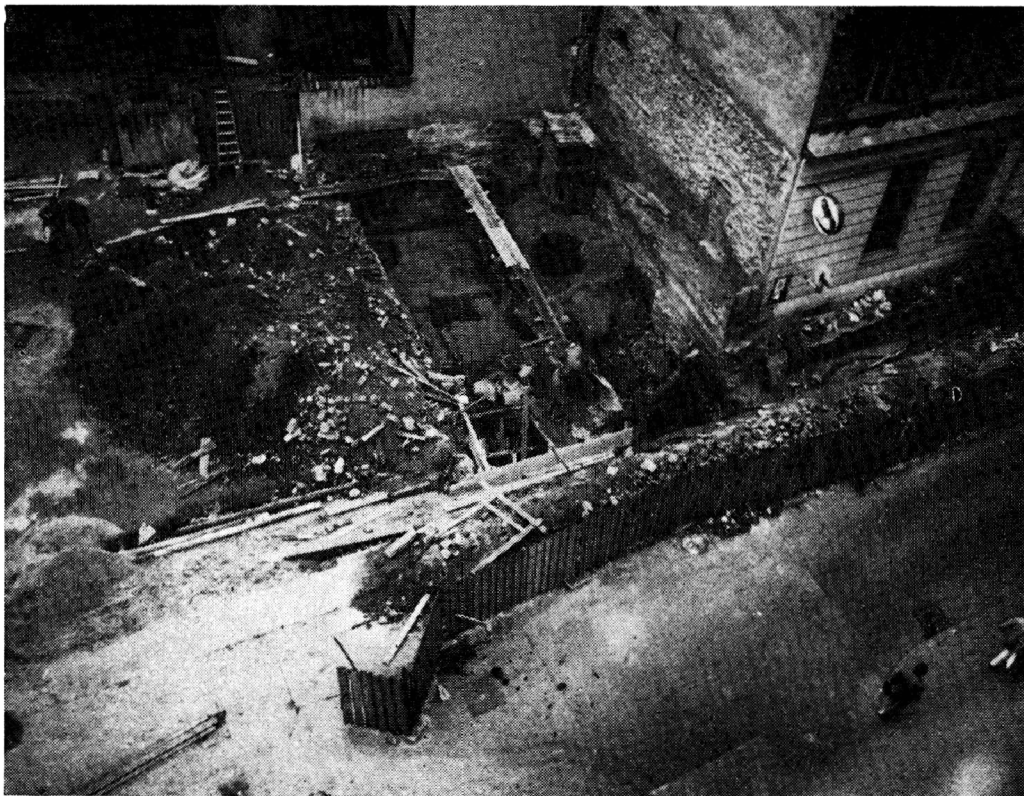
Se složitější situací, co se týče proměn výškových poměrů terénu, je třeba počítat vně obvodu městských hradeb, kde se projevuje především rozdíl mezi inundací řek a zvýšenými polohami. Např. ve Spálené ul. v blízkosti toku Ponávky leží horizont 13. stol. v hloubce kolem 2 m, zatímco asi 230 m severně na třídě 1. máje byly naopak všechny starší vrstvy strženy až na šterkovou terasu dnes pouhých 0,5 m pod dlažbou.

V období před založením města pokrýval sprašové podloží různě mocný černozemní půdní horizont, dosud místy zachovaný. Proces jeho přeměny na kulturní vrstvu, pokud se ho podařilo doložit, se jeví jako velmi nerovnoměrný. Např. oproti poměrně silným antropogenním intruzím na Dominikánské ul. 11, 13 stojí téměř zcela sterilní ráz obdobné vrstvy uprostřed dvora parcely č. 54 na Kozí/Gagarinově ul. Další nadložní středověké vrstvy bývají zachyceny jen výjimečně — např. v týlu areí na Dominikánské ul. 11, 13 nebo v podobě čokovitých přesahů svrchních částí výplní jímek v místě jejich největšího soustředění na Dominikánské ul. 15. Je možné, že omezená tvorba vrstev souvisí s hloubením odpadních objektů již v počátcích osídlení.

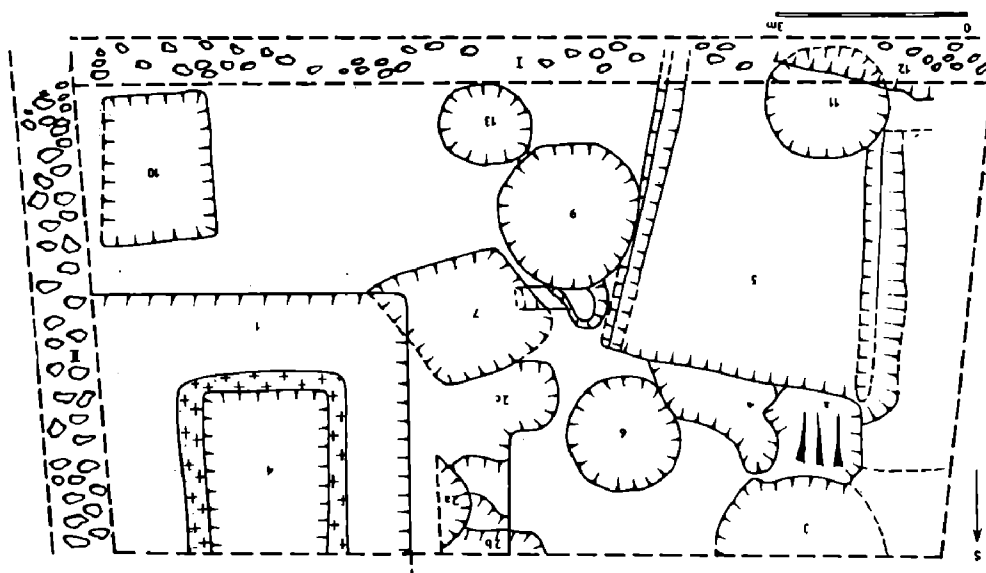
Vcelku příznivé půdní poměry s mocnou sprašovou pokrývkou podnítlily hloubení zapuštěných objektů, z nichž na prvním místě je třeba uvést „kolonizační“ zemnice. Vedle několika případů na Dominikánské ul. 13, 15, 17, dokumentovaných jen v průřezu, se podařilo prozkoumat i podstatné části takových příbytků. Zemnice č. 63 z Dominikánské ul. 17/19 o užitné ploše zhruba 16 m<sup>2</sup> (4×4 m) a původní hloubce téměř 2,5 m ležela v týlu městiště 9 m od uliční čáry. Do jámy se zkosenými i svislými stěnami byla vestavěna vlastní dřevohlinitá konstrukce, z níž se jen při jižním a zčásti i západním okraji dochovaly obvodové žlábkové zbytky základových trámů v podlaže. Pro obytnou funkci objektu svědčí velmi tvrdě do podoby načervenalé slupky dusaná podlaha, uprostřed se slabě propálenou skvrnou po ohništi (obr. 3). Blízko byl v podlaže zapuštěn hrnec. Vchod zničily mladší zásahy. V těsné blízkosti zemnice se nacházela jímka a další nepravidelně zahloubený objekt rovněž s nálezy do poloviny 13. stol. Blízké rysy vykazoval i objekt č. 5 z parc. 54 na Kozí/Gagarinově ul., rovněž v týlu městiště 9 m od uliční čáry Kozí ul. a 40 m od Gagarinovy ul. (obr. 4; 5:5). Zemnice měla lichoběžníkový profil i půdorys o užitných rozměrech 3,6—4 m × nejméně 5 m a hloubku necelé 2 m. Rampovitý vchod ústil v severozápadním nároží. Základové trámy byly doloženy jen při delších stranách, topeniště se v prozkoumané části nepodařilo zachytit. Spodní část výplně chaty tvořil mazanícový zával, na západní straně se v něm dochoval



Obr. 3. Zemnice č. 63 z Dominikánské ul. 17/19; a — slabě propálené místo na podlaze; b — zapuštěný hrnec; 1 — cihelné zdivo; 2 — kamenocihelné zdivo; 3 — kamenné zdivo; 4 — žlutá sprašovitá promísená šedohnědou hlínitou; 5 — šitá sprašovitá s černohnědými čočkami; 6 — sprašovitá, rozdrošená (stopy trámů?); 7 — zbytky dřeva; 8 — šedá sprašovitá; 9 — navážka, destrukce zdiva; 10 — černohnědá hlinitá; 11 — porušeno; 12 — okraj objektu zachycený jen v profilu.



Obr. 4. Výzkum zadní části parc. č. 54 v Kozí/Gagarinově ul., pohled z východu



Obr. 5. Celkový plán odkryvu zadní části parc. č. 54 na Kozí/Gagarinově ul.; 1—7, 9—13 — zahloubené objekty 13.—16. stol.; I, II — gotické kamenné zdivo.

fragment svislé, zevnitř vyhlazené stěny. Podle otisků na zlomcích mazanice lze soudit, že stěny byly budovány jistým druhem hrázděné konstrukce. Trámovou osnovu zde doplňovala patrně svisele kladená kostra z prutů i silnějších tyčí kruhového průřezu, krytá mazanicí. Klínovité závaly nepropálené žlutky při okrajích nad základovými trámy naznačují, že spodek stěn neprohořel. Přibližně současná jímka ležela necelý 1 m od uliční čáry Kozí ul. ve vzdálenosti 8 m východně od zemnice, další porušila její vchod ještě ve 13. stol. (obj. 10, 3). Torzo zemnice na Dominikánské ul. 15, 4,5 m od uliční čáry, postrádalo stopy nosných prvků, dusanou podlahu i ohniště. V čele arey zde ležel nevelký, pouze 35 cm do podloží zapuštěný objekt, žel jen dokumentovaný v profilu.

Z dalších zemnic, zkoumaných jen řezem, lze uvést obj. č. 15 v Dominikánské ul. 15 o hloubce 1,9 m a délce nejméně 5,4 m a obj. č. 20 ze Starobrněnské 20 zapuštěný nejméně 1,2 m a mající alespoň 3,5 m zděli. Oba objekty se zjistily rovněž v zadních částech městišť.

Ještě před zevrubným vyhodnocením nálezů z těchto objektů lze říci, že jejich počátky souvisí se založením města v první čtvrtině 13. stol. a že všechny zanikají ještě v témže věku, nikoliv však současně. Již od počátku je doprovázejí jímky pravoúhlého či kruhovitého půdorysu, hloubené až 7 m do spraše bez jakékoliv výztuže (obr. 7). Zatím jen na Dominikánské a Kozí ul. jsme zachytili i další zahloubené objekty, jejichž charakter vylučuje obytnou funkci i primární odpadní účel. Zásypy většiny zahloubených objektů 13. stol., včetně některých jímek, charakterizuje přítomnost přemístěné černozemně i žlutých sprašovitých hlín.

O nadzemních staveních tohoto období nám archeologie v Brně zatím mnoho neprozradila. Podrobněji byl zpracován jen stavebně historický průzkum pozdně románského jádra Staré radnice (Samek 1963), řádný archeologický odkryv zde ale nebyl proveden. Této skutečnosti lze zvláště želeť také v případě domu čp. 4 ve Starobrněnské ul., kde se zjistil jednotraktový kamenný objekt téměř obdélného půdorysu o vnitřních rozměrech 7×5,5 m a síle zdí 1—1,4 m. Jeho spodní podlaží bylo údajně zapuštěno 1,2 m pod úroveň původního terénu. Stavba se nacházela necelých 9 m od uliční čáry, snad ještě ve 13. stol. ji obklopila ohradní zeď. Zveřejněný dokladový materiál, který vedl autora stavebně historické analýzy k dataci ještě před polovinu 13. stol., však nelze považovat za dostačující (Hanák 1983, 146—155).

Následný, velmi výrazný horizont obytných staveb představovaly hrázděné, podsklepené domy. V drtivé většině případů se podařilo zachytit jen jejich suterény, vyplněné zcela nebo alespoň zčásti destrukcí vypálené mazanice. Tyto zahloubené prostory byly stejně jako zemnice prostě vyhloubeny do spraše. Postrádají však samostatnou konstrukci stěn, překrýval je zřejmě trámový strop. První, jen částečně zkoumaný objekt toho druhu, č. 8 na Dominikánské ulici 15, ležel 9 m od uliční čáry. Měl patrně přibližně oválný půdorys, o osách 8 a 5,5 m a původní hloubce kolem 2 m. Při severní stěně byly v podlaze zjištěny dvě kúlové jamky — snad naznačují přítomnost pomocných vzpěr stropu. Všechny zachycené fragmenty stěn vykazovaly nestejněměrná zkosení. Při východním okraji, u hranice městiště, se nacházela asi o 1 m snížená část. Podlaha nebyla dusaná, vyjma fragmentu v severní části, který byl navíc tvrdě propálen. Vzhledem k neúplnému odkrytí suterénu nelze zaujmout jednoznačné stanovisko k funkci a původu posledně uvedeného jevu, patrně však souvisí s požárem nadzemní stavby. Výplň sestávala takřka výlučně z vypálené mazanice, promísené cihlami a dlaždicemi. Je zřejmé, že přímo nad sklepem stál hrázděný dům, s keramickou, na maltu kladenou dlažbou v přízemí. Zůstává otevřenou otázkou, zda objekt měl ještě nepodsklepené prostory zasahující



Obr. 6. Kozí/Gagarinova ul., parc. č. 54; obj. č. 1 (suterén hrázděného domu z 13./14. stol.), porušený obj. č. 4 (cihlová jámka z 16. století). Pohled z východu.

cí až k uliční čáře. Přímé doklady k tomu sice postrádáme, lze tak však usuzovat vzhledem k situaci starší i mladší zástavby i pozici patrně obdobného objektu na místě sousedního domu č. 17.

V týlu téhož městiště, kde ležel popsaný suterén, jsme zachytili pozůstatky pouze povrchového, také dřevohlinitého domu, a to v podobě rozsáhlé mazanické kry (obj. č. 14). Přibližně ve stejné úrovni vzhledem k uliční čáře jako obj. 8 se nacházel další suterén na sousední parcele domu č. 13 (obj. č. 9), pouze dokumentovaný v profilu lichoběžníkovitého tvaru.

Rovněž na parc. č. 54 na Kozí/Gagarinově ul. byl, tentokrát téměř v úplnosti, odkryt suterén čtyřúhlého půdorysu (obj. č. 1) zahloubený 2,5 m, o užité ploše kolem 27 m<sup>2</sup>. Stejně jako u předchozích ho vyplňoval požárový zával. Objekt ležel v týlu městiště vzhledem k poloze hlavní zástavby při Gagarinově ul., avšak při uliční čáře Kozí ul. již při hranici sousední arey (obr. 5:5; 6). Stěny byly téměř svislé, podlaha se nevyznačovala zvláštní úpravou či udusáním.

Vůbec nejrozsáhlejší zahloubený prostor toho druhu o objemu kolem 180 m<sup>2</sup>, zapuštěný 3,1 m, se nacházel v čele městiště domu č. 9 na nám. 25. února. Mírně šikmou západní stěnu členil uprostřed masivní sprašový stupeň, jednorázový zásyp měl pouze zčásti požárový ráz. Ojedinelý, jen v řezu dokumen-

tovaný zahloubený objekt byl zjištěn v týlu arey na Starobrněnské ul. 18. Do jeho podlahy byla totiž vyhloubena hruškovitá jáma, patrně obilnice. Mazanice a destrukce na uměle zasypané terase v poloze Hlídka 1 svědčí o přítomnosti hrázděné zástavby i na brněnských předměstích.

Podle fragmentů stěn lze soudit, že technika výstavby stěn dřevohlinitých domů se příliš nelišila od zemnic. Vedle lepenice se však doplňkově užívalo i cihel. Zdá se, že tyto stavby zanikají v nedlouhém časovém rozmezí. Datují je téměř shodné keramické soubory, podle dosavadních znalostí nepřekračující příliš polovinu 14. stol. Jeden z požárů, které patrně způsobily zánik řady domů ve Starobrněnské i Dominikánské ul., zmiňují brněnské knihy počtů k roku 1356 (Mendl 1935, II, 234).

K horizontu hrázděných staveb náležely samozřejmě opět jímky obdobného rázu jako v předchozích desetiletích, někdy též s mazanice a destrukcí ukončujícím jejich funkcí. Pouze na Kozí/Gagarinově ul. byly prozkoumány dvě samostatné obilnice hruškovitého a vakovitého profilu, zahloubené asi 3,5 m. Jedna z nich (obj. č. 9) byla opatřena pravouhle zalomeným kanálkem směřujícím zřejmě na povrch.

Je velmi pravděpodobné, že alespoň do poloviny 14. stol. převažovala v Brně dřevohlinitá architektura měšťanských domů. Zatím se nepodařilo prokázat přímou souvislost zemnic s následnými suterény, do jejichž zásypů však byly v některých případech zapuštěny nejstarší zjištěné kamenné zdi — např. na nám. 25. února 9 či na Kozí/Gagarinově ul. Snad již ve 2. pol. 14. stol. začíná nástup kamenné profánní architektury, v nadzemních partiích zřejmě hojně i cihlové. Cihly najdeme v každé středověké jímce, známe i jednotlivé přímé doklady — např. cihlová zeď domu č. p. 7 na nám. 25. února s gotickými lomenými okny.

Dosud zcela ojedinělý objekt, vyhloubený do spraše, byl z menší části zkoumán asi 2,5 m od průčelí domu č. p. 15 v Dominikánské ul., kde porušoval již



Obr. 7. Dominikánská ul. 15; obj. 51a, b (dvojice jímek z 2. pol. 13. století). Pohled z východu.

popsaný sklep hrázděného domu. Měl kruhovitý půdorys a stupňovitě, nerovně dno, sprašový strop mu dodával charakter lochu, patrně s šachtovým vstupem. Objekt byl záměrně zasypán na sklonku 14. stol., soudě mj. podle dvou nalezených drobných mincí Karla IV. a Václava IV.<sup>2</sup> Souvisel pravděpodobně s nadzemním domem neznámé konstrukce, zřejmě však nikoliv se starším suterénem, jak jsem se zpočátku domníval. I v této době se nadále používají nepažené šachtovité jímky; z období od přelomu 13./14. stol. do počátku 15. stol. pochází naprostá většina objektů toho druhu. Jen jediná jímka, předběžně kladená do 13./14. stol., měla dřevěnou výztuž drženou kůly (obj. č. 57 z Dominikánské ulice 17/19). Jímky bez výdřevy, oválného, kruhového či čtyřúhelného půdorysu představovaly řešení svizelné hygienické situace ve městě až do počátku 16. stol., přičemž v posledním století představují téměř jediný významný zdroj dokladů běžné hmotné kultury. Zatímco jejich průměr nepřesahoval obvykle 1–2 m, hloubka vykazuje podstatně větší rozdíly. Nízko položená hladina spodní vody v jihozápadní, zvýšené části města podporoval hloubení až do bezmála 10 m, zatímco např. na lokalitě Česká 5 s podstatně vyšší úrovní zvodněných vrstev hloubka jímek nepřesahovala 5 m. Tam, kde dna jímek ležela v blízkosti či dokonce již pod dnešní hladinou spodní vody, uchovala si spodní vrstva výplně charakter, kterého nabyla v době užívání objektu — typické černé zbarvení a koncentrací organických zbytků. S relativně nejmělkými jímkami jsme se setkali na parc. č. 54 na Kozí/Gagarinově ul. — některé nedosahovaly ani 3 m. Na všech lokalitách je však rozmezí, v němž se pohybuje vertikální rozměr těchto objektů, dosti značné, přičemž nelze vysledovat v tomto ohledu žádné vývojové tendence. Ojedinele se vyskytly některé zvláštnosti vybočující z běžného průměru. Např. obj. č. 4 v České ul. 5 byl při dně rozšířen dvěma nízkými nikami, ve stěně obj. č. 44 v Dominikánské ul. 17/19 jsme odkryli klenutý chodbovitý výklenek o výšce 1,8 m, šířce u dna 90 cm a hloubce nejméně 1,2 m.

V první pol. 16. stol. se začínají stavět jímky vyzděné cihlami, doložené zatím pěti příklady. Nedosahují zdaleka maximálních, ba ani průměrných hloubek svých předchůdců — zatím zjištěné byly zapuštěny 1,2–3,5 m. Většinou obsahují nálezové celky z přelomu 16./17. stol., včetně první zkoumané kdysi B. Novotným v Orlí ul. (Novotný 1959). Nejmladší obsahovala keramiku a duté sklo z 18. stol.

Archeologické objekty, především jímky, poskytly velmi bohatý sortiment především keramiky, skleněných nádob, výrobků ze dřeva a kůže. Zatím poměrně chudé byly vlastní obytné stavby, což zvláště překvapuje u domů zničených požárem. Stále živým a dosud nedořešeným úkolem zůstává objasnění vztahu dřevozemní zástavby a zděné architektury, zejména z období počátku města. Hodně dlužní jsme také výzkumu studní. Navzdory množství poznatků z dílčích záchranných akcí vystupuje do popředí stále stejně naléhavě potřeba zkoumat ne-li celé, tak alespoň podstatné části městíšť, zejména včetně obytné složky.

#### Poznámky

- 1 Starší stav poznání shrnul kolektiv autorů těsně před započítím nových odkryvů v městském jádru (Cejnková, Měřinský, Sulitková 1984).
- 2 Mince laskavě určil dr. J. Šmerda.

## Literatura

- Cejnková, D.—Měřínský, Z.—Sulitková, L. 1984: K problematice počátku města Brna. ČsČH 32, 250—270.
- Hálová-Jahodová, C. 1975: Brno, dílo přírody, člověka a dějin. Brno.
- Hanák, L. 1983: Brno, historické jádro, stavebně historický průzkum, blok 18. Brno (SÚRPMO, strojopis).
- Himmelová, Z.—Procházka, R. 1987: Záchrané výzkumy v Brně v roce 1985 (okr. Brno-město). PV 1985, 62, 63.
- Kouřil, Z. 1982: Podzemní voda v prostoru Brna. In.: Brno a geologie. Sborník přednášek, 122—125, Brno.
- Mendl, B. 1935 (ed.): Knihy počtů měs'a Brna z let 1343—1365. Brno.
- Michna, P. 1970: Ein Massenfund mittelalterlicher Keramik aus Brünn, Dvořák-Gasse. Časopis moravského muzea, Vědy společenské, 55, 121—156.
- Novotný, B. 1959: Hromadný nález ze 16. stol. v Brně. Fontes archaeologicae moraviae I. Brno.
- 1966: Záchraný výzkum základů a okolí zaniklého kostela sv. Mikuláše v Brně. PV 1965, 77—79.
- Procházka, R. 1985a: Archeologie k počátkům jihomoravských měst. AH 10, 133—142.
- 1985b: Záchrané výzkumy v Brně v roce 1983 (okr. Brno-město). PV 1983, 70, 71.
- 1987: Záchrané výzkumy v Brně v roce 1984 (okr. Brno-město). PV 1984, 59—62.
- Prokop, J. 1982: Inženýrsko-geologické poměry města Brna. In.: Brno a geologie. Sborník přednášek, 58—61. Brno.
- Samek, B. 1963: Brněnská radnice. Brno v minulosti a dnes V, 168—196.
- Unger, J. 1987: Sledování výkopu u středověkých hradeb v Brně (okr. Brno-město). PV 1984, 59.

## Zusammenfassung

### Archäologische Quellen zur mittelalterlichen Stadt Brno (Brünn)

Das Gerippe der Stadt Brünn bilden Ausläufer der Brünnner Eruptivmasse, wobei für die Ausbildung der Siedlungsstruktur die Anhöhen Petrov (Petersberg) und Špilberk (Spielberg) die grösste Rolle spielten. Die tertiären Meeressedimente zwischen den Anhöhen wurden zuletzt von mächtigen Quartärablagerungen, vor allem Lössen bedeckt. An der Modellierung des ganzen Raumes beteiligten sich vor allem die Flüsse Svitava, Ponávka und Svratka, deren Auen die mittelalterliche Stadt von Süden und Osten umgaben. Das Areal des historischen Stadtkerns liegt an den Osthängen der erwähnten Anhöhen, die gegen Süden und Osten abfallen.

Die Geländeaktivität der Archäologischen Anstalt der ČSAV in Brünn rief seit dem Jahr 1983 eine komplexe Rekonstruktion des Brünnner Liegenden hervor; die auch die oberirdische Verbauung und Baulücken betrifft. Die umfangreichste Flächenaktion (1 850 m<sup>2</sup>) war die Rekognoszierung eines wesentlichen Teils der Hausparzellen K. — Nr. 11—19 auf der Dominikanergasse. An zweiter Stelle steht die Rettungsforschung der Parzelle K. Nr. 54 auf der Gagarinstrasse/Gelssgasse, es folgt die Erkundung der demolierten Hofverbauung K. — Nr. 5 in der Tschechischen Gasse. Ausserdem verlief eine Reihe kleinerer Aktionen, manche auch ausserhalb der einstigen städtischen Umfangsmauern. Zwei Teilfreilegungen nahm auch die archäologische Abteilung des Museums der Stadt Brünn vor.

Im untersuchten Raum des historischen Stadtkerns erscheinen in verschiedener Frequenz mehrere Haupttypen archäologischer Quellen, vor allem Schichten und eingetiefte Objekte. Eines der Ziele der langfristigen Untersuchungen ist auch die Rekonstruktion des Oberflächenreliefs. Die bisherigen Erkenntnisse sprechen für nicht allzugrosse Höhenunterschiede zwischen dem Geländeniveau aus der Lokationszeit und heute, die meist 1 m nicht überschreiten. Bloss in der Biegung der Josefsgasse am einstigen Südosrand der Stadt wurde eine markante Depression festgestellt, die sich

bereits vom 13. Jahrhundert an ausgleicht. Mit einer komplizierteren Lage ist innerhalb des Schanzenumfangs zu rechnen; einer wesentlichen Geländeerhöhung begegnet man vor allem im Inundationsgebiete. In der Zeit vor der Stadtgründung bedeckte den Löss im Liegenden ein Schwarzerden-Horizont. Soweit es gelang den Prozess seiner Umwandlung in eine Kalturchicht zu erfassen, erscheint er als ungleichmässig. Weitere mittelalterliche Schichten im Hangenden wurden nur ausnahmsweise festgestellt.

Die im großen und ganzen günstigen Bodenbedingungen regten die Aushebung eingetiefter Objekte an. Vor allem sind Wohngruben anzuführen, die offenbar bereits vom Anfang der Besiedlung an im ersten Viertel des 13. Jahrhunderts gebaut wurden und noch im selben Jahrhundert untergegangen sind. Nebst einigen teilweise, manchmal nur im Profil untersuchten Fällen gelang es auch solche Objekte fast ganz freizulegen, und dies in der Dominikanergasse Nr. 15 (Obj. Nr. 63) und in der Geissgasse/Gagarinstrasse (Obj. Nr. 5). Ihr typisches Merkmal war der hart gestampfte Fussboden und die Holz-Lehm-Konstruktion der eingebauten Wände, die auf Fundamentrahmen im Fussboden ruhten. Ihre Tiefe erreichte bis zu 2,5 m. Die meisten Wohngruben wurden in tiefen Lagen festgehalten. Sie werden von anderen vertieften Objekten begleitet, besonders von schachtartigen Behältern mit unverfestigten Wänden. Über oberirdische Bauten der ältesten Periode ist nicht viel bekannt, die baugeschichtliche Untersuchung belegte nur vereinzelte und nicht immer verlässlich datierte steingebaute Häuser.

Den folgenden, sehr markanten Horizont von Wohnbauten stellen unterkellerte Fachwerkbauten vor. In der absoluten Mehrzahl der Fälle gelang es nur ihre einfach in den Löss gegrabenen Kellergeschosse zu erfassen, die oft von Destruktionen gebrannten Mauerlehms gefüllt waren. Hier kann man besonders das Obj. Nr. 8 in der Dominikanergasse Nr. 15, das Objekt I in der Geissgasse/Gagarinstrasse und schliesslich das größte, 180 m<sup>3</sup> umfassende Objekt auf dem Platz des 25. Februar 9 erwähnen. Den Untergang dieser Objekte datieren keramische Ensembles, welche die Mitte des 14. Jahrhunderts nicht überschreiten. Nebst den vorher erwähnten ähnlichen Behältern gehören diesem Horizont wahrscheinlich auch zwei birnenförmige Getreidegruben (Obj. Nr. 9, Nr. 6) aus der Geissgasse-Gagarinstrasse. Es scheint, dass der Antritt profaner Steinarchitekturen in Brünn erst seit der 2. Hälfte des 14. Jahrhunderts zu verzeichnen ist; in den oberirdischen Teilen hat man eine reiche Verwendung von Ziegeln zu rechnen. Ein bisher einzigartiges Objekt gelang es ebenfalls in der Dominikanergasse 15 teilweise zu untersuchen. Es ging um ein kreisförmiges, vertieftes Gebilde, dessen Decke aus dem gewachsenen Gelände bestand und ihm den Charakter eines sogenannten „Lochs“ verlieh. Es wurde absichtlich, ein für allemal, an der Neige des Jahrhunderts verschüttet.

Gruben ohne Zimmerung mit ovalem, kreisförmigem oder viereckigem Grundriss stellten die Lösung hygienischer Fragen bis in den Anfang des 16. Jahrhunderts vor, wobei sie im letzten Jahrhundert ihrer Existenz die wichtigste und fast einzige Quelle von Belegen der materiellen Kultur des städtischen Haushalts vorstellten. Während ihr Durchmesser meist nicht 1–2 m überstieg, zeigt ihre Tiefe grössere Unterschiede (sie beträgt etwa 3–10 m) und war auch vom Stand des Grundwassers beeinflusst. In der ersten Hälfte des 16. Jahrhunderts beginnt man mit Ziegeln ausgekleidete Behälter zu bauen, welche die durchschnittlichen Tiefen ihrer Vorgänger bei weitem nicht erreichten. Die meisten bisher festgestellten Behälter boten Fundamente aus der Wende des 16. und 17. Jahrhunderts, die jüngsten kann man in das 18. Jahrhundert verlegen.

Eine ständig aktuelle und bisher ungelöste Aufgabe der Archäologie in Brünn bleibt die Klärung der Beziehung zwischen der aus Holz und Erde bestehenden und der gemauerten Architektur, besonders in den Anfängen der Stadt; aber auch der Untersuchung der Brunnen sind wir manches schuldig geblieben. Trotz der Menge von Erkenntnissen aus Teiluntersuchungen tritt das Verlangen nach gründlichen Untersuchungen wenn auch nicht aller, dann wenigstens wesentlicher Teile der Parzellen einschliesslich der Wohnkomponente in den Vordergrund.

#### Abbildungen:

- 1 Archäologische Untersuchungen des Brünner Sadtorns und seiner nächsten Umgebung aus den Jahren 1983–1987 durch das Archäologische Institut der ČSAV in Brünn: 1 — Dominikanergasse 11–19; 2 — Altbrünnergasse 20; 3 — Altbrünner-

gasse 18; 4 — Platz des 25. Februar 9; 5 — Platz des 25. Februar; 6 — Josefsgasse, Kat. — Nr. 288; 7, 8 — Josefsgasse; 9 — Rooseveltgasse, Kat. — Nr. 801/1; 10 — Verbrannte Gasse; 11 — Platz der Tschechoslowakischen Armee; 12 — Strasse des 1. Mai; 13 — Hlidka 1; 14 — Tschechische Gasse 5; 15 — Geissgasse/Gagarinstrasse, Kat. — Nr. 54; 16 — Salzamtsgasse; 17 — Mönitzer Gasse 4; 18 — Altbrünnergasse 14.

- 2 Profilausschnitt einer Schichtenfolge in der Josefs-Gasse, K. Nr. 228: 1 — Aufschüttung und angegriffenes Gelände; 2 — braun-lehmig; 3 — gelb-lehmig; 4 — schwarzbraun lehmig mit Steinen; 5a, b — Steinsatzschichten; 5c — erhaltene Hölzer; 6 — schwarzbraun lehmig mit Steinen; 7a — schwarzbraun lehmig mit Spuren menschlicher Tätigkeit; 7b, c — graubraun mit gelben Linsen und kleinen Schichten; 7d — lehmig-tonige graubraune Linse mit Kohlen, Scherben und organischen Gegenständen; 8a — schwarzbraun tonig, Verschüttung eines mittelalterlichen Objekts; 8b — braun lehmig mit gelben Schichten, offenbar ein vorzeitliches Objekt; 8c — schwarzbrauner Erdhorizont; 9, 11 — Löss; 10 — fossiler Boden; 12 — Schotter sand; 13 — Ziegelmauerwerk.
- 3 Wohngrube Nr. 63 in der Dominikanergasse 17/19; a — schwach durchgebrannte Stelle am Fussboden; b — eingelassener Topf; 1 — Ziegelmauerwerk; 2 — Mauerwerk aus Steinen und Ziegeln; 3 — steinernes Mauerwerk; 4 — hell lössartig mit graubrauner lehmiger Schicht vermischt; 5 — gelb lössartig mit schwarzbraunen Linsen; 6 — lössartig, zerbröckelt (Balkenspuren?); 7 — Holzreste; 8 — grau lössartig; 9 — Aufschüttung, Mauerdestruktion; 10 — schwarzbraun lehmig; 11 — gestört; 12 — Objektrand nur im Profil erfasst.
- 4 Untersuchung des rückwärtigen Teils der Parzelle Nr. 54 in der Geissgasse/Gagarinstrasse, Blick von Südosten.
- 5 Gesamtplan der Freilegung des rückwärtigen Teils der Parzelle Nr. 54 auf der Geissgasse/Gagarinstrasse; 1—7, 9—14 — verleihte Objekte aus dem 13.—16. Jahrhundert; I, II — gotisches steinernes Mauerwerk.
- 6 Geissgasse/Gagarinstrasse, Parz. Nr. 54: Obj. Nr. 1 (Erdgeschoss des Fachwerkhouses aus dem 13./14. Jahrhundert), angegriffenes Objekt Nr. 4 (Ziegelbehälter aus dem 16. Jahrhundert). Blick von Osten.
- 7 Dominikanergasse 15; Obj. 51 a, b (Behälterpaare aus der zweiten Hälfte des 13. Jahrhunderts). Blick von Osten.

