

Muk, Jan; Urbanec, Jiří

O koncepci dalšího výzkumu městských domů a sociálně ekonomické struktury městské zástavby Českých Budějovic ve středověku

Archaeologia historica. 1988, vol. 13, iss. [1], pp. 97-105

Stable URL (handle): <https://hdl.handle.net/11222.digilib/139754>

Access Date: 17. 02. 2024

Version: 20220831

Terms of use: Digital Library of the Faculty of Arts, Masaryk University provides access to digitized documents strictly for personal use, unless otherwise specified.

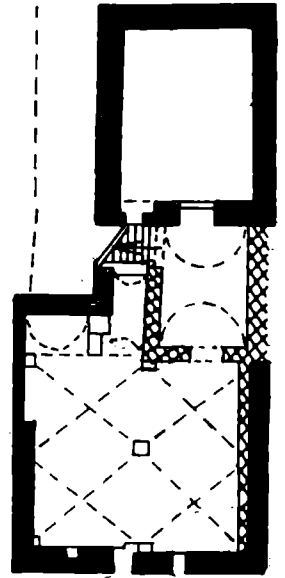
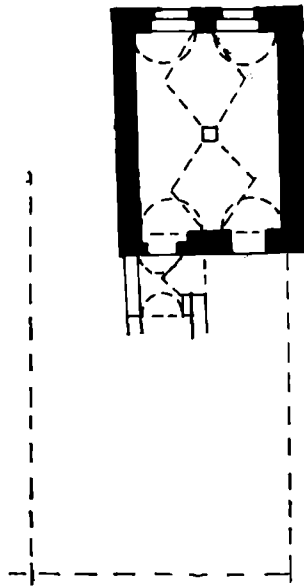
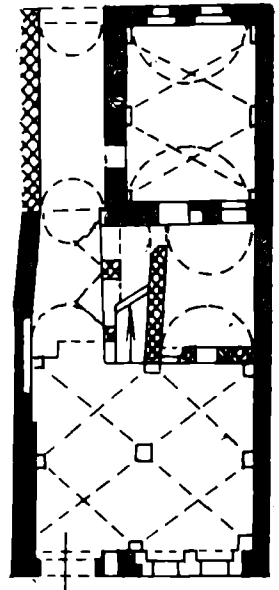
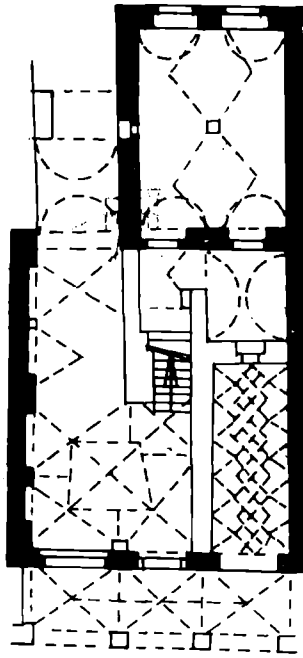
O koncepci dalšího výzkumu městských domů a sociálně ekonomické struktury městské zástavby Českých Budějovic ve středověku

J. MUK—J. URBAN

Mnohaletým výzkumem historické architektury jsme zjistili mimořádnou životnost hmotné podstaty zděných domů. Stavební úpravy se prováděly s maximální šetrností a konstrukce byly nahrazovány jen v případě nezbytnosti, ať již konstruktivní nebo architektonicky provozní. A naopak v současnosti jsme svědky radikální proměny osídlení, při které zcela zanikají starší struktury jako celek a jsou nahrazovány odlišnou výstavbou. Můžeme dedukovat, že obdobný proces se uskutečnil i v minulosti, když byly v masovém měřítku nahrazovány domy dřevěné nebo zemnicového typu zděnými objekty. Tato základní proměna byla zřejmě zlomem v civilizačním procesu, uplatněním nového kulturního trendu a její nástup ve zcela konkrétní chvíli mohl být v určitém období podmíněn případně i přírodní katastrofou, nejčastěji požárem. S přihlédnutím k výsledkům archeologického bádání posledních let i ke studiu stavebně historickému předpokládáme hypoteticky, že nástup zděné architektury ve městech náhradou za zemnice a kvalitativně horší výstavbu se uskutečňoval od první poloviny 14. století. Uskutečnění těchto radikálních proměn nebylo ovšem v rámci Čech jednotné. Tradiční hranice severské a jižní stavební kultury procházející Čechami způsobovala, že na severu země architektura s podílem dřevěných konstrukcí přežívala ještě v 19. století. Nezávisle existovaly výjimky, zděné městské domy 13. století vznikaly ojedinelé v Jihlavě, Znojmě, v Mostě, v Písku i jinde.

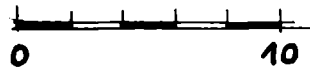
Jestliže se k výstavbě nových městských domů přistupovalo se záměrem změny základní koncepce a až na výjimky neexistoval domovní půdorys vytvořený speciálně pro určitou profesi, lze si logicky představit, že při hromadné výstavbě nedocházelo k aplikaci výrazněji odlišných variant, ale k opakování určitých půdorysů-prvotypů, ostatně jako při hromadných výstavbách v kterémkoliv období. Tyto půdorysné typy se skutečně daří určit a zpětně tak upřesňovat dobu jejich vzniku.

V Třeboni, kde jsme dříve předpokládali na základě existujících architektonických prvků, především kleneb, vznik základních domovních hmot až v pozdní gotice či rané renesanci, se podařilo identifikovat za pomoci zaměření starší, původně plochostropá domovní jádra s poměrně malou hloubkou zastavění v rozsahu hlavní budovy a s obvyklým dvorním křídlem, s nepatrně se lišícími nebo zcela shodnými rozměry. Navíc překvapuje, že domy jsou řazeny vedle sebe ve dvojicích zrcadelně obrácených, ve kterých vzájemně přiléhají křídla a dvorky při ohradní zdi obsahující na středu pro oba domy společnou studnu. Zrcadelné řazení půdorysů je značně důmyslné, neboť se zde dvorky prostorově sečítaly a získávala se tak větší možnost proslunění (např. č. p. 86—87, 88—89). Převažuje šířka domů asi 1 050 cm. Základní struktura se vyskytuje i u nárožního domu č. p. 107, který byl atypicky rozšířen o další boční trakt. Tato půdorysná struktura jistě nemohla vzniknout jinak než naráz



89

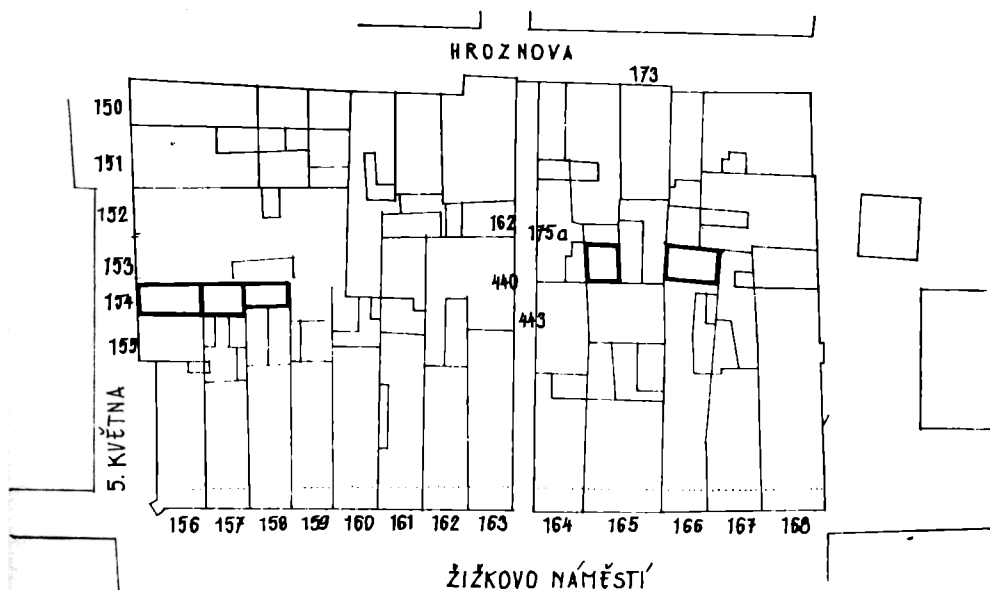
446



Obr. 1. Třeboň čp. 89,
České Budějovice, čp.
446, přízemí, sklepy.

a to vzhledem ke známé vysoké kultuře tohoto poměrně malého poddanského města s významným augustiniánským klášterem zřejmě již ve 14. století. Potvrzení tohoto apriorního předpokladu přinesl později zjištěný výskyt téhož prvotypu v nedalekých Českých Budějovicích č. p. 25/446 v Široké ulici, který lze datovat v tomto případě umělecko-historickým rozbohem objeveného portálu do druhé poloviny 14. století. Vyčerpávající hloubkový průzkum zde zjistil stratigraficky starší prvky předcházející následné přestavbě datované letopočtem 1555. Je zajímavé, že v dílčí mezi etapě doplňující původní prvotyp vznikl střední trakt černé kuchyně, čímž se potvrdila a doplnila dříve zjištěná geneze tohoto prvku. Následovala identifikace téhož půdorysného typu ještě na dalších parcelách města, včetně hlavního náměstí č. p. 167/68 a č. p. 173/62 v zadní, v Hroznové ulici téhož bloku č. p. 173/63, kde je v hloubce stanoveným typem obsažen ještě trakt loubí. Sifky domů jsou menší než v Třeboni, vycházejí bezpochyby z parcelace doby Přemysla Otakara II. v šedesátých letech 13. stol., asi 860 cm až 900 cm. Hloubka typu shodně jako v Třeboni je s nepatrnými odchylkami 2 100 cm. Důležitým argumentem datace výstavby v Českých Budějovicích je objev fresky krásného slohu z pozdních osmdesátých let 14. století v traktu odpovídajícím polohou zadnímu traktu prvotypu.

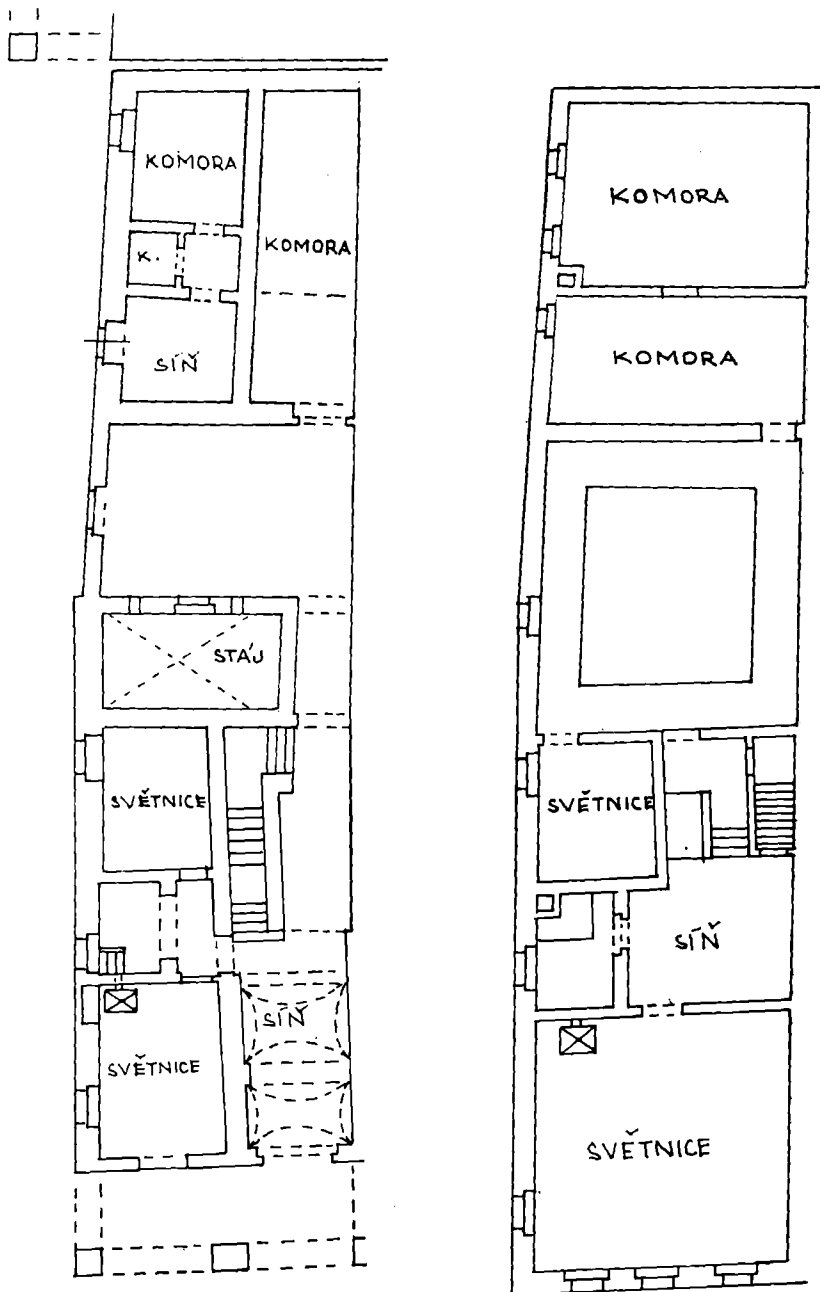
Výstavbu základních hmot městských domů v Třeboni a v Českých Budějovicích nutno tedy vřadit do 14. století, patrně do doby po roce 1350 a opravit tak naše starší datování do doby pozdní gotiky. V řadě objektů ovšem jsou zřetelné stopy stratigraficky starších domů, které zatím nelze synteticky analyzovat. Naše poznání vychází v Českých Budějovicích z podrobného studia bloku na severní straně hlavního náměstí a předpokládáme, že bude doplněno studiem dalších objektů. Uvedený prvotyp jak se zdá není výhradním základním typem zástavby a nelze zatím říci, zda atypické domy jsou staršího nebo mladšího původu. Obdobně nebyl tento typ univerzálním typem v měřítku rozsáhlejších územních celků a existovaly nutně i typy další, z nichž se podařilo zatím určit



Obr. 2. Situace domů a zadních hospodářských gotických stavení v bloku na severní straně Žižkova náměstí v Českých Budějovicích.

púdorys domů v Klatovech na nápadně širokých parcelách. Jiný púdorys byl charakteristický, jak jsme již uvedli, pro slovenský Bardejov. Také časové rozproštění typu může být podstatně rozsáhlejší, v dalších městech může být zjištěn i v dalších desetiletích. Nelze si představit, že by bylo bývalo účelné a reálné je nahradit něčím zcela odlišným.

Povšimneme si nyní blíže severního bloku domů při českobudějovickém hlavním náměstí. Na jeho východní straně byl od počátku hřbitov, s městským kostelem, vlevo byla frekventovaná ulice Krajinská třída, nyní ulice 5. května směřující k městské Pražské bráně. Značná hloubka bloku odůvodňuje předpoklad, že parcely domů při náměstí již od počátku neprobíhaly celým blokem až k zadní, dnes Hroznové ulici, původně svatomarkétské, později svatomikulášské, ve které vznikala již od počátku samostatná městiště. Ovšem již od počátku existovaly v zadní polovině bloku na bocích příčné parcely, především při ul. 5. května. Portál v domě č. p. 153 náleží rovněž ještě 14. století. Asymetricky prochází blokem Plachého ulička a rozděluje jej na dvě nestejně široké části. Na levé straně je sedm parcel, na straně pravé šest, přičemž jeden z objektů, č. p. 165, snad vznikl někdy ještě před rokem 1482, ze kterého pochází nejstarší zápis, spojením dvou domů. Hlavní obytné domy při náměstí byly řešeny bezpochyby již ve středověku velmi náročně, jak dokazují již zmíněná freska krásného slouhu umístěná při vstupu do sklepa a naznačující, že byla tehdy zřejmě pouze zlomkem značně rozsáhlejší výzdoby i četné gotické portály, jejichž počet rozmnožila zejména pozdní gotika obdobně jako dekorativně řešené stropy. Pozoruhodné bylo hospodářské zázemí výstavby, zřejmě ve funkci špýcharů a stájí, situované zprvu asi pouze při zadním okraji parcel. V domě č. p. 166/67 vypovídá o původu zadního gotického stavení vysoký, strmý cihlový štít a gotické okénko v dvorním průčelí. Není vyloučeno, že špýchar vznikl na ploše náležející původně parcele v zadní části bloku, neboť předním okrajem spočívá právě v polovině hloubky bloku, která na dalších parcelách je hranicí mezi parcelami do náměstí a do Hroznové ulice. Štít dalšího obdobného stavení se zachoval v domě č. p. 174/62, další obdobná stavení neurčitelného, patrně rovněž gotického původu existují v domech č. p. 157/39, 158/41 a předcházela patrně i zadním stavením na dalších parcelách. Pozoruhodná je situace na jihozápadním nároží bloku, kde dům č. p. 156/36 nedosahuje zdaleka hloubky ostatních domů na náměstí. Ve středověku zabíral nepochybně větší plochu s hospodářským zázemím, tj. dvorem a hospodářskými budovami. Tomu odpovídá i řada majitelů, patřících k nejbohatším budějovickým měšťanům, z nichž první byl Ondřej Puklice ze Vztuh, bohatý obchodník a známý ourkmistr, zavražděný v r. 1467. Při dělení jeho majetku v r. 1477 byl označen dům jako nárožní a připadl Václavu Puklicovi, zemřelému v r. 1500, což dokládají i knihy losungů z konce 15. století. V popise zavraždění Ondřeje Puklice z pera jeho druhého syna Václava se hovoří mj., že dům měl také druhý vchod, tedy nejspíš z Krajinské ul. do dvora a také marštal se seněm a ponebím. Dům č. p. 154/38 je snad podle situace na sousedních parcelách právě stavením s onou marštalí z ličení Jana Puklice. Samostatně existoval již v roce 1482, kdy měl podle knihy losungů nepatrnou berní hodnotu 1 hřivny (č. p. 156/36 9 hřiven). Tehdejšího držitele Hanse Sabera předcházela ještě jakýsi Jakš, po Saberově vdově připadl Václavu Puklicovi. To naznačuje, že se odděloval od nárožního domu postupně, zprvu jako dvorní trakt, který snad Puklicové propůjčovali nebo pronajímali. K definitivnímu odloučení pak došlo po r. 1500, neboť pak oba domy již nikdy nesdílely společného majitele. Po celé 16. a 17. století měl nepatrnou trhovou cenu, kolem 100 kop, teprve v r. 1708 dosáhla 300 zl. Přestavba spojená s rozšířením na úkor souseda č. p. 157 by



Obr. 3. Kopie starého stavu domu čp. 150/46 v Českých Budějovicích z roku 1850.

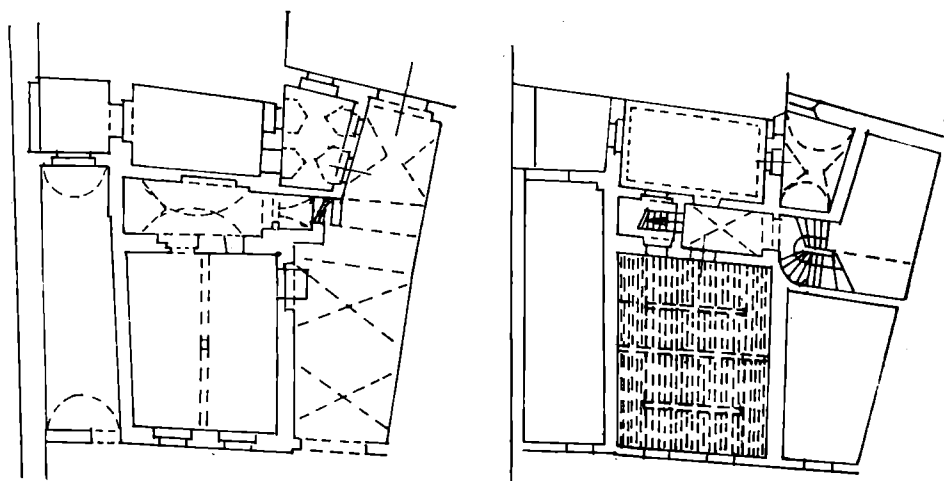
přicházela nejspíš do úvahy po první třetině 18. stol., kdy hodnota domu stoupla na 700 zl. a jsou příbuzenské vztahy s rodinou Hönigů, držících jak č. p. 156, tak č. p. 157. Dům č. p. 155/37 má rovněž městiště bez dvora a hospod. zázemí a zaujímá zřejmě prostor bývalého dvora nárožního domu č. p. 156. Dům tedy vznikl sekundárně v pozdější době. Dokazuje to skutečnost, že ještě v knihách losungů z konce 15. stol. [1482] a z poč. 16. stol. [1516] se na východní straně ul. 5. května mezi náměstím a Hroznovou ulicí udává namísto dnešních 7 domů toliko 6. K oddělení od nárožního domu č. p. 156 došlo až kolem poloviny 18. století a první prokazatelná zpráva o jeho existenci je až z roku 1771. Pramenná interpretace navazuje na rozbor struktury bloku, se kterým se vzájemně doplňuje. Při ulici 5. května se nacházejí domy, z nichž č. p. 154/38 je nejmenší a nejužší, šířky asi 7 m, pro kterou nemáme jinde obdoby. Naopak je shodná s hloubkou zadního stavení na sousední parcele při náměstí. Dům je patrně skutečně pozůstatkem zadního stavení nárožního domu č. p. 156.

Dodatečně vznikly i objekty v hloubce bloku při Plachého uličce. Na její východní straně dům č. p. 443/59 byl součástí dnešního souseda při náměstí až do poč. 19. stol. Ještě josefinský katastr eviduje v celém městě toliko 432 čísel popisných. Oddělení je doloženo k r. 1810, kdy dosavadní držitel č. p. 164 prodal přední část domu při náměstí a sám si ponechal zadní část domu, která obdržela nové č. p. 443, současně stavěna dělicí zeď. V r. 1811 koupil týž majitel nadto od majitele domu č. p. 175/61 na severní straně nejzadnější část jeho domu, aby mohl rozšířit nově vzniklý dům. Pozůstatky starší zástavby zde zanikly beze zbytku. Dům č. p. 175/60 vznikl až v roce 1871, kdy majitelka č. p. 175 odprodala zadní trakt svého domu s příslušnou částí dvorka, který se pak osamostatnil a obdržel poř. č. 6.

V kontrastu s honosnými domy při náměstí je v plánech s popisem z let 1820, 1850 a odhadním popisem z roku 1844 známý předchůdce nárožního domu č. p. 150/46 při Hroznové ulici na jejím západním konci. Jeho charakter byl ještě v 19. století v podstatě vesnický. Za loubím se nacházela vlevo od vstupní síně jizba, za ní černá kuchyně a vzadu další světnice. V kuchyni nově zaklenuté v roce 1820 byl sporák a měděný kotel. V roce 1820 zrušen dýmník a nahrazen průlezným komínem. Ve dvoře přiléhala k hlavní budově stáj, klenutá, se třemi žlaby a šindelovou střechou. Ve dvoře byly vzadu dva dřevěné svinské chlívky, dále hnojiště. V patře hlavní budovy existovala dosud kuchyně s otevřeným ohništěm. Při dvorním průčelí byla dřevěná pavlač se záchodem na svém konci, kterou se procházelo do patra zadního stavení. Toto obsahovalo v přízemí bytovou jednotku, stejně jako v hlavní budově dosud se skladbou obdobnou vesnické chalupě. Odlišným prvkem v tomto případě byla vpředu vstupní síň, suplující jizbu, za ní následovala kuchyně, pokoj byl vzadu. Na boku byla komora, v patře sýpka.

Jedním z nejpozoruhodnějších středověkých domů nejen v měřítku Českých Budějovic, ale jak se zdá celoevropském, je koncový dům v Široké ulici na jejím západním konci č. p. 37/401. Dům se nachází svou parcelou při městské hradbě, kterou oddělovala původně patrně úzká ulička nebo dvorek. Není vyloučeno, že součástí domu býval ve středověku i jeho severní soused, jehož průčelní zeď nápadně přesně probíhá do struktury domovního půdorysu. Dispozice tohoto souseda byla později přeřezána a nelze tedy případně další vazby z doby, ze které není již písemných zpráv, určit. Dům je unikátní zachovanou srubovou jizbou, kterou jsme zjistili v mladších obezdívkách se sníženým stropem a která byla nyní rekonstruována. Prostor o rozměrech 7,8/5,8 m na lehce kosodélném půdoryse má zastropení v řezu lichoběžníka, který vyplynul z prostupu prostoru do hambalkového krovu, tedy z důvodů úsporných, které se

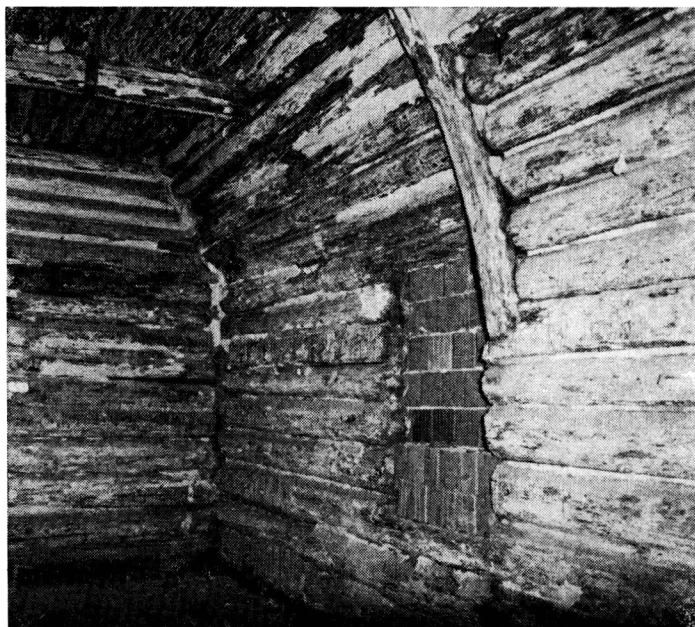
uplatňovaly obdobně u západoevropských dřevěných kleneb, jejichž paralelu jsme zjistili nedávno podle fragmentů u raně gotické kamenné klenby v kostele sv. Jana v Praze pod Petřínem. Nešlo tedy o srubovou klenbu, jak bývá útvar ve formách lidové architektury nazýván. Střecha byla nad srubem svými krokviemi jakoby rozkročena. Krov zanikl, hambalky existují dodnes jako průvlaky stropu, na svých vnějších koncích na rubu srubu s charakteristickými čepy. Vnější obvod srubu byl obvyklým způsobem pokryt hliněnou omázkou přispívající k tepelné pohodě interiéru a k ochraně proti požáru. Vnitřní líc srubu byl původně režný. Čelní stěna do dvora byla bezpochyby rovněž srubová, byla nahrazena zděnou konstrukcí. Srubovou čelní stěnu dokazují zámky zachované na východní podélné stěně. Západní čelní stěna srubu zanikla. Střední průvlak doplňovala vzpěra ve tvaru segmentu (ostatní vzpěry jsou neautentickými doplňky rekonstrukce). Prostor má světlou výšku 375 cm, nachází se na přízemí 90 cm zapuštěném pod úroveň terénu, s původním dřevěným trámovým stropem bez profilace, se středním hloubkovým průvlakem. V sousedství se nacházel původně dvorek teprve dodatečně zastavěný průjezdem, ovšem vpředu při ulici bývalo zřejmě příčné křídélko nahrazené dodatečně přestavbou do dnešní podoby. O jeho existenci svědčí úskok líc zdí na boku srubu. Srub se tedy nacházel v charakteristickém dvorním křídle. Půdorys byl jednoznačně atypický, nicméně však s dalšími charakteristickými prvky. Na srubový prostor navazoval mělký střední trakt obsahující předsiň klenutou křížovým renesančním polem, v jejímž sousedství bývala proti vstupu černá kuchyně. Klenba byla přiložena k hliněné omítce srubu. Tato technologická dvojakost dvou stavebních technik zřejmě naznačuje, že srub je předrenesanční. Do síně se vstupuje portálem s okosením na hraně, se segmentově vyklenutým překladem. Severní stojka je tesaná, žulová, zbytek cihlový, štukový. Schodiště z průjezdu mělo původně odlišnou polohu, nastupovalo se snad od severu se zalomením, neboť ve výsledné podobě ruší vstup do přízemí. Černá kuchyně zanikla



PŘÍZEMÍ

1. PATRO

Obr. 4. Půdorys přízemí a 1. patra domu čp. 37/401, se srubovou jízbou.



Obr. 5. Srubová konstrukce jízby v domě čp. 37/401 v Českých Budějovicích; Snímek M. Sedláček.

naposledy vložím schodiště do nastavěného horního podlaží. Do srubu se vstupovalo průchodem s tesařskou zárubní. V sousedství navazovala zděná hmota černé kuchyně mnohonásobně přeřešená. Je obvyklým prvkem srubových jízeb tohoto typu, jak jsme prokázali rozbořem domu č. p. 226 v Mostě. Na povrchu srubu neexistují výraznější stopy zásahů. Pouze severní stěna východně od vstupu má oblý líc trámů přisekán, dodatečně, sledujeme zde tesanou rýhu po zapuštění prvku neznámého smyslu. Ve východní stěně byl dodatečně prosekaný otvor snad související s odtahem, sopouchem. Povrch srubu neobsahoval výraznější stopy znečištění. Jednoznačně nutno odmítnout případné interpretace operující s představou s odvodem kouře z otopného zařízení horním z oken v pyramidálním seskupení. Toto zde bezpochyby existovalo, ovšem s funkcí osvětlovat převyšovaný prostor, obdobně jako pro to svědčí další příklady. V našem případě je potvrzuje rekonstrukce, která obnovila pouze okna odpovídající spodní původní řadě. Prostor je v důsledku tohoto řešení značně tmavý.

Datování unikátního útvaru určil dendrochronologický rozbor provedený z iniciativy muzea v Táboře ing. B. Vinšem, CSc. Srub vznikl v prvním desetiletí 15. stol. Datace jak doplňuje souhlasné časové vřočení přestavby města uměleckohistorickou metodou.

Za dataci fresky krásného slohu děkují autoři doc. dr. Homolkovi a dr. Müllerovi. J. Muk—J. Urban, *Stavebně historické průzkumy domů v Českých Budějovicích*, strojopis SÚRPMO, Praha 1985—1987.

J. Muk, *Městská památková rezervace Bardejov, Památky a příroda*, 7, 1987, s. 307.

Zusammenfassung

Über die Konzeption weiterer Erforschung von Bürgerhäusern und über die sozialökonomische Struktur der Stadtbebauung von České Budějovice im Mittelalter

Das vergleichende Studium der Grundrisse von Bürgerhäusern in Č. Budějovice und Třeboň enthüllte einen gemeinsamen Grundtyp, der bei dem Massenumbau beider Städte in dem 3. bis 4. Viertel des 14. Jahrhunderts angewandt wurde. Der gleichzeitige Aufbau in Třeboň wird durch die urbanistische Zusammensetzung einzelner Objekte bestätigt, die Datierung stützt sich an die Funde gotischer Portale und einer schönen Freske in Č. Budějovice. Es ist offensichtlich, daß die Entdeckung von Grundrißtypen die Zeit des Aufbaus einzelner Städte präzisieren kann, der anscheinend in mehreren tschechischen Städten im 14. Jahrhundert stattfand, wo es zu einer qualitativen Wendung in der Wohnkultur kam. Aus der Analyse des Blockgrundrisses an der Nordseite des Platzes von Č. Budějovice ergab sich das ursprüngliche Parzellations-system mit Parzellen gleicher Tiefe an dem Platz und an der Bockhinterseite. Daran knüpften in der Hinterhälfte der Seiten Querparzellen an. In der wichtigeren Straße an der linken Blockseite entstanden später noch weitere Häuser zum Nachteil der Parzelle an der Platzecke. Auf ähnliche Weise entstanden jüngere Häuser in der Mittelgasse des Blocks. Ein bemerkenswertes Element der Bebauung stellen hintere Querbauten am hinteren Parzellenende dar. Ein unikater Fund ist die Entdeckung einer gotischen Blockstube mit trapezförmiger Decke aus dem Anfang des 15. Jahrhunderts. Die Form hing mit dem Übergang des Raums in Hahnbalkendachstuhl zusammen. Der Raum wurde bewahrt und rekonstruiert.

Abbildungen:

- Abb. 1. Třeboň, Nr. 89, Č. Budějovice, Nr. 446, Erdgeschoß, Keller.
- Abb. 2. Situation der Häuser und gotischer Wirtschaftsbauten im Block an der Nordseite des Žižka-Platzes in Č. Budějovice.
- Abb. 3. Kopie des ursprünglichen Zustands des Hauses Nr. 150/46 in Č. Budějovice aus dem Jahre 1850.
- Abb. 4. Grundriß des Erdgeschosses und 1. Stockwerks des Hauses Nr. 37/401 mit der Blockstube.
- Abb. 5. Blockkonstruktion der Stube im Haus Nr. 37/401 in Č. Budějovice. Photo: M. Sedláček.

