

Brych, Vladimír

**Nesvětica, zaniklá středověká ves na Mostecku : Současný stav a  
perspektivy výzkumu**

*Archaeologia historica*. 1989, vol. 14, iss. [1], pp. 311-318

Stable URL (handle): <https://hdl.handle.net/11222.digilib/139845>

Access Date: 22. 02. 2024

Version: 20220831

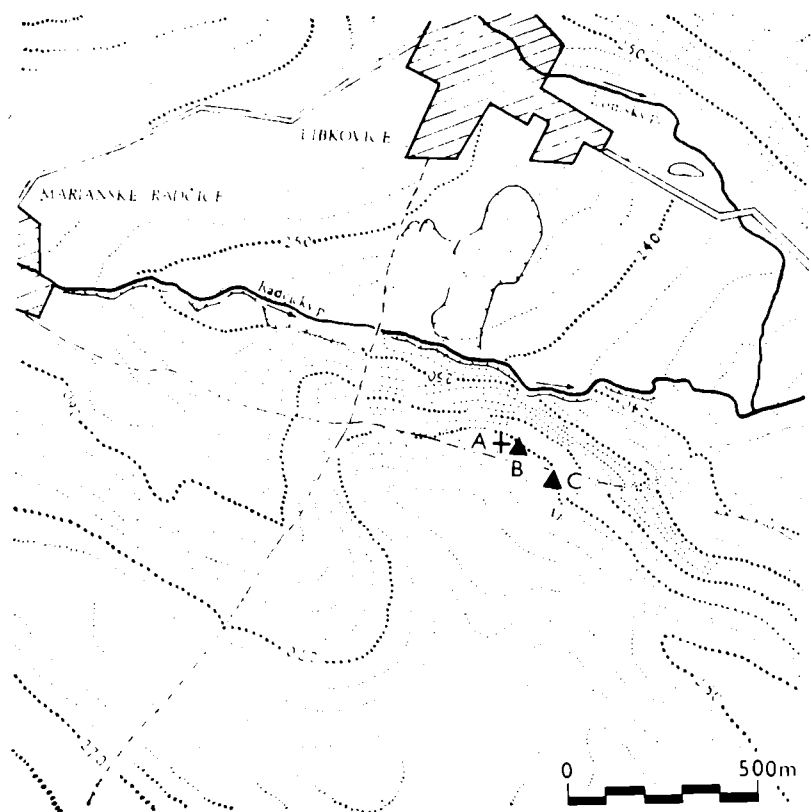
Terms of use: Digital Library of the Faculty of Arts, Masaryk University provides access to digitized documents strictly for personal use, unless otherwise specified.

# Nesvětica, zaniklá středověká ves na Mostecku

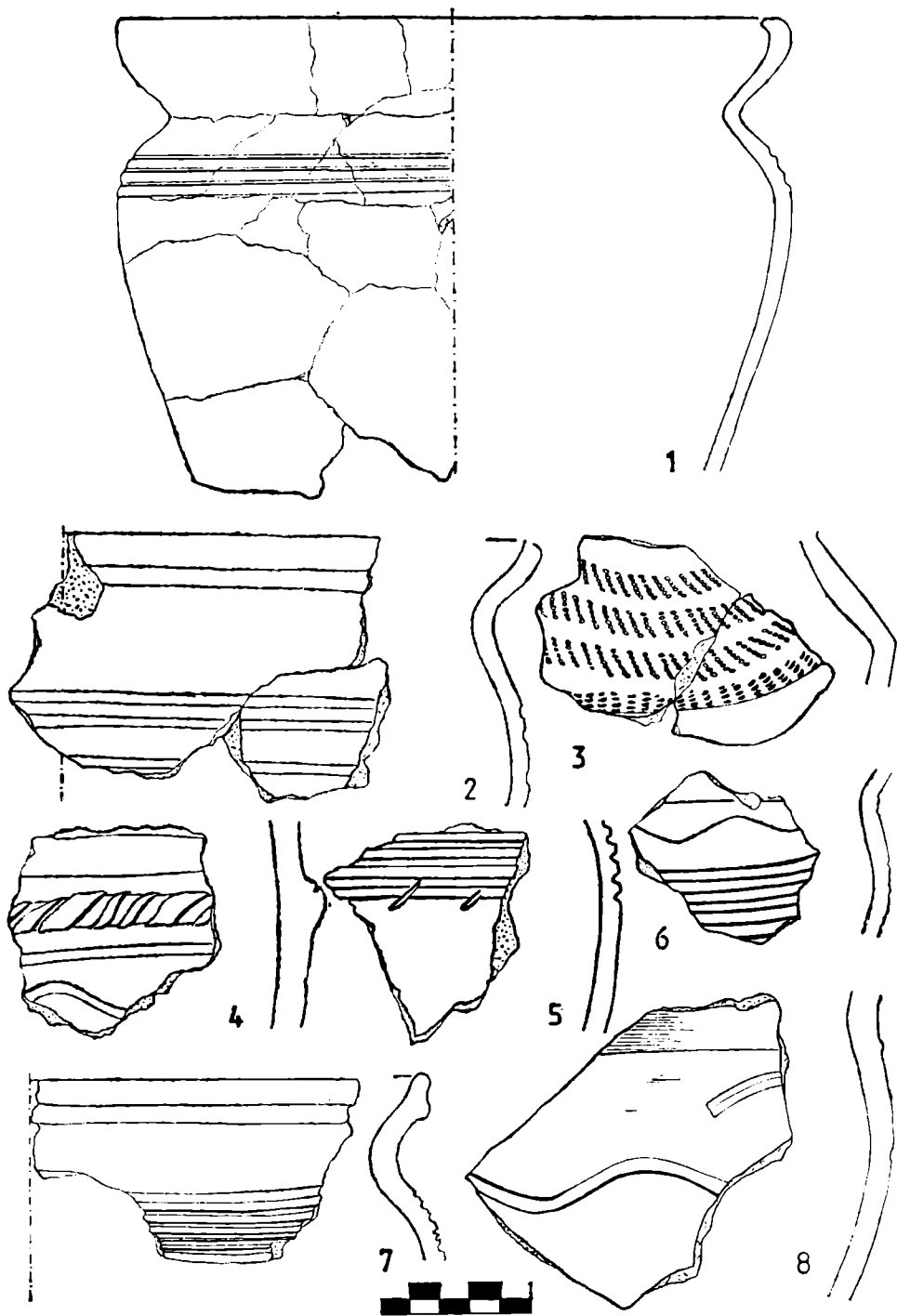
Současný stav a perspektivy výzkumu

VLADIMÍR BRYCH

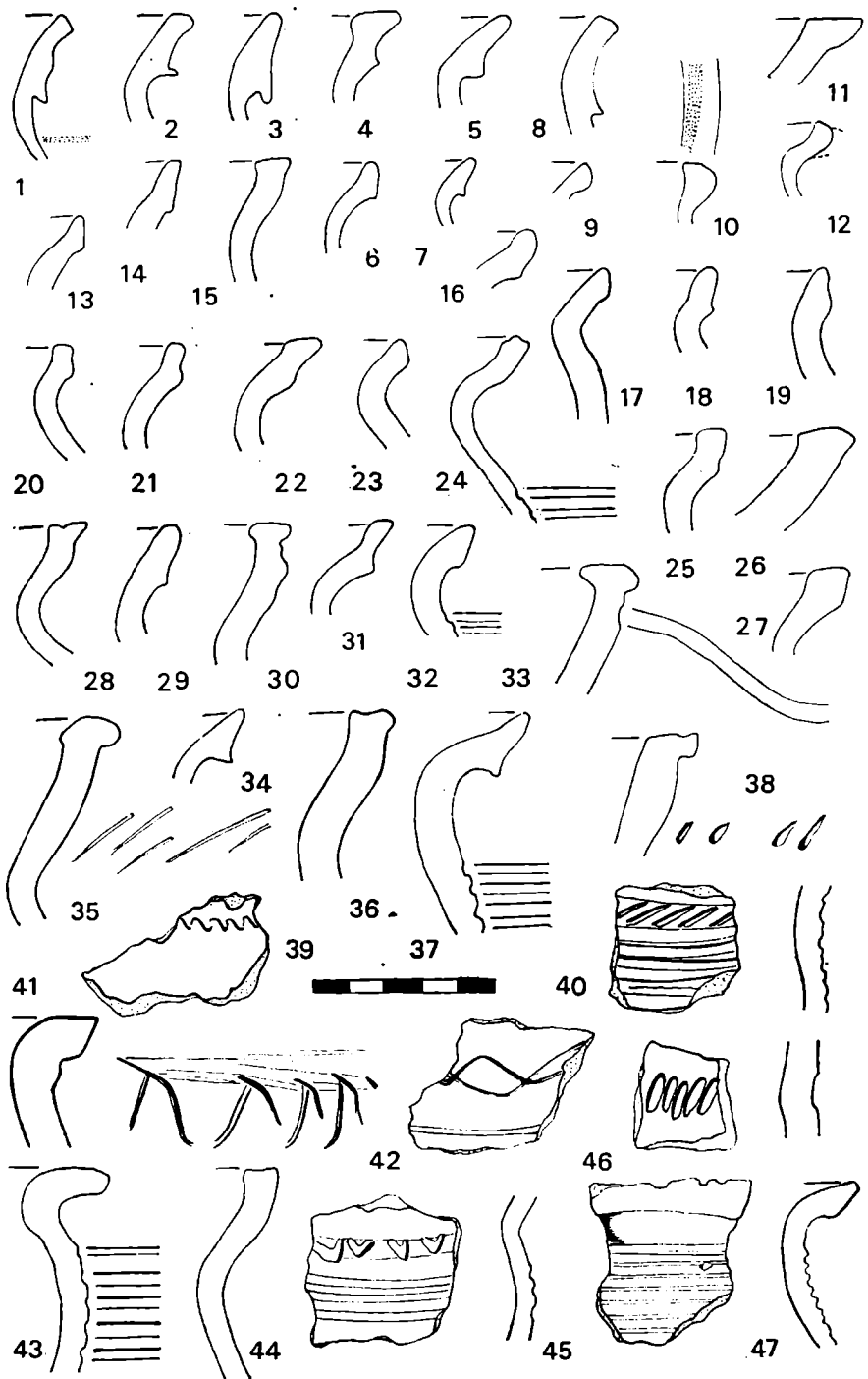
V rámci studia dějin osídlení povodí Lomského potoka na Mostecku a jeho strukturálních proměn v době na přechodu mezi raným a vrcholným středověkem byla zvolena pro záchranný předstihový výzkum ZSV Nesvětica (Nespěšice), k. ú. Libkovičky, okr. Most. Na výsledky povrchových průzkumů lokality (Klápště 1986, 101) navázal v letech 1984 a 1986–1988 archeologický výzkum, který dosud není uzavřen. Výzkum probíhá ve spolupráci AÚ ČSAV, expozitury v Mostě a oddělení starších českých dějin a antropologie Národního muzea v Praze.



Obr. 1. ZSV Nesvětica, situace lokality v terénu. A: areál hřbitova, B, C: nálezné polohy s předpokládaným vztahem k sídlišti. Kresba V. Brych.



Obr. 2. ZSV Nesvětice, výběr keramických nálezů. Velká písmena označují nálezné polohy, číslice objekty. 1: B/1, 2-8: A/7 (kostel). Kresba R. Trnková, V. Brych.



Obr. 3. ZSV Nesvětica, výběr keramických nálezu. Velká písmena označují nálezové polohy, číslice objekty. 1-7: A/6 (mladší stavba), 8-12: C, 13-15: B, 16-45: A/7 (kostel), 46-47: A/1. Kresba R. Trnková, V. Brych.

Lokalita leží ve výrazné, pro danou oblast netypické, poloze na hraně vyvýšené terasy nad údolím Radčického a Lomského potoka. Hlavní pozornost výzkumu byla zatím zaměřena především na vesnický hřbitov a relikt středověké architektury, zjištěné v jeho areálu. Dalším dvěma nálezovými polohám, kde byly zachyceny stopy středověkého osídlení, byla věnována pozornost formou povrchových průzkumů a zjišťovací sondáže pro ověření chronologického vztahu k pohřebišti.

Písemné prameny připomínají Nesvětice od konce 30. let 13. století. Zánik vsi je zatím hypoteticky kladen do období husitských válek, kdy bylo postiženo panství kláštera v Oseku, jemuž Nesvětice v této době patřily (Roubík 1959, 85).

Archeologická zjištění dovolují uvažovat předběžně o dvou základních fázích vývoje osídlení lokality. Starší, pozdně hradištní horizont s kostelem a hypoteticky předpokládaným feudálním sídlem (podle predikátu z roku 1238) je rámcově vymezen keramickými nálezy z několika částečně prozkoumaných sídlištních objektů a základového vkopu kostela. Chronologické zařazení hřbitova, komplikované absencí inventáře u většiny hrobů, lze do jisté míry opřít o esovité záušnice. Z jejich průměrů a skutečností, že se vyskytují jen u nepatrného počtu hrobů, lze soudit, že na hřbitově se začalo pohřbívat nejpozději v průběhu 1. poloviny 13. století, těžiště bude patrně ležet ve 2. polovině 13. a 14. století. Tomuto mladšímu horizontu přísluší v areálu hřbitova další stavba, založená poblíž kostela v superpozici s pohřby i keramické nálezy ze zjišťovací sondáže a sběrů v prostoru předpokládaného sídliště, ležícího zřejmě ve větší vzdálenosti od hřbitova než pozdně hradištní sídlištní objekty v jeho bezprostředním předpolí.

Cílem výzkumu je přispět k poznání kompletní středověké sídelní jednotky ve sledovaném mikroregionu, tvořené sídlištěm a příslušným pohřebištem, ve zhruba dvěstě let trvajícím vývoji. Současná etapa výzkumu, zaměřená na areál hřbitova, umožňuje sledovat následující otázky.

Antropologický průzkum kosterních pozůstatků z více než sta odkrytých hrobů a desítek dalších jedinců, identifikovaných v zásypech hrobových jam a na skládkách kostí, by mohl přispět k poznání demografické struktury místní vesnické populace v době 13. a 14. století, kterou známe z tohoto hlediska jen velmi málo.

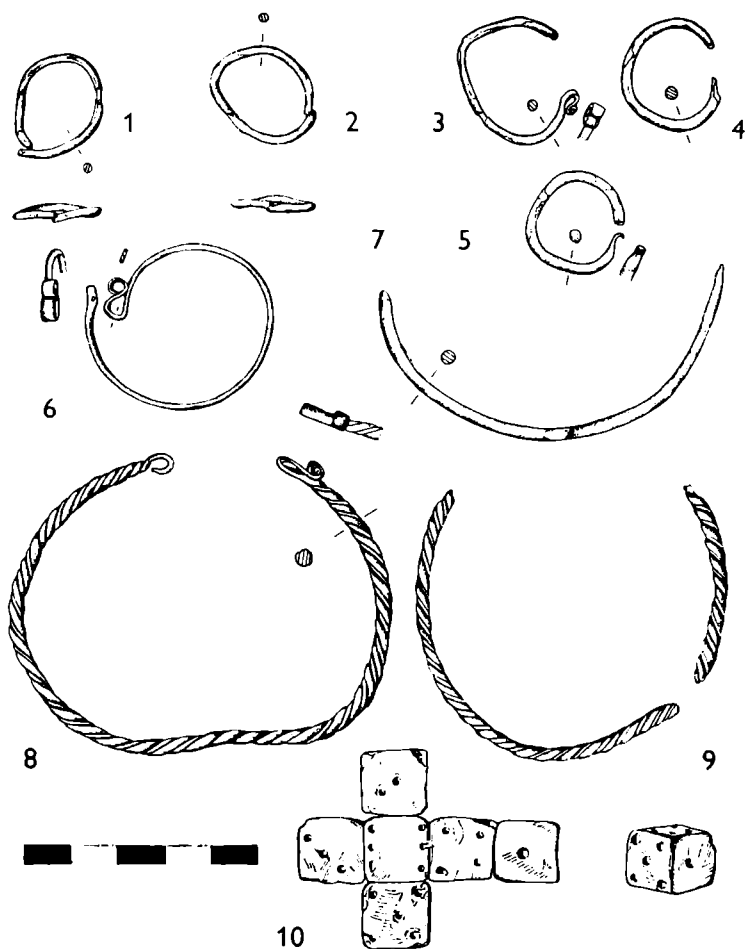
Výzkum dále otevírá některé otázky související s pohřebním ritem, jako je způsob úpravy hrobové jámy, jednoduše zahloubené nebo s různými formami kamenných obkladů, dále zvyk pochovávat mrtvé v rakvích, doložených zbytky dřev a železnými hřeby, nebo přímo do země, případně pod náhrobní kameny. Ty se vyskytují jen u menšího počtu hrobů nepochybně jako svědectví významnějšího postavení osob v nich pochovaných. Přítomnost kamenných náhrobníků na lokalitě, kde jich bylo registrováno 29, může proto vést k úvahám o sociální diferenciaci venkovského obyvatelstva ve sledovaném období. Výskyt náhrobníků ve skupinách po dvou i třech kamenech otevírá otázku rodinných hrobů v rámci hřbitova.

K poznání drobné hmotné kultury středověké vesnice přispívají nálezy z hrobů. K předmětům osobní výbavy zesnulých někdy patřil prostý bronzový šperk — záušnice, vesměs s esovitou kličkou a jednoduché kroužkové prsteny. Skutečnost, že z celkového počtu jedenácti esovitých záušnic pochází devět kusů pouze ze čtyř hrobových celků a dvě další ze sekundárních situací svědčí mimo jiné o tom, že šlo přesto o předměty ceněné natolik, že byly do hrobů ukládány spíše ve výjimečných případech. Méně obvyklým nálezem na lokalitách tohoto typu je keramická hrací kostka.

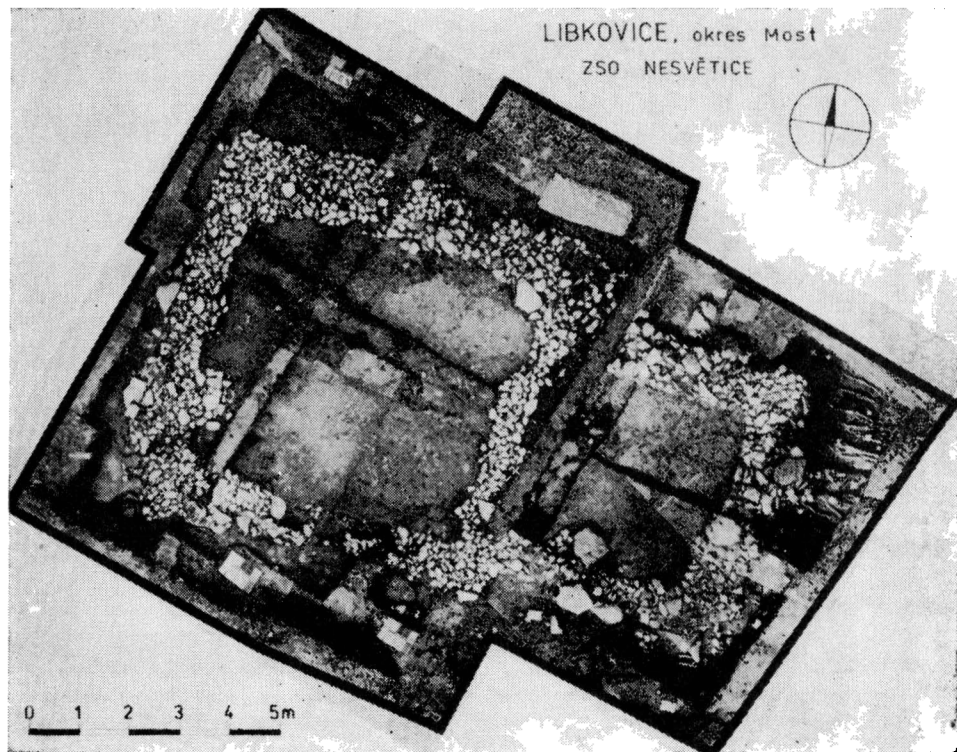
Bronzové šperky podobně jako kamenné náhrobníky lze považovat za předměty překračující rámec místní proveniencie, které navozují další důležitou otázku vnějších kontaktů středověké vsi.

S problematikou venkovské sakrální architektury je spojen výzkum zaniklého kostela, kterému budeme věnovat trochu více pozornosti, neboť se přímo dotýká metodického problému interpretačních možností a mezi archeologicky zjišťovaných situací.

Nevelká jednolodní stavba s pravouhlým zúženým presbytářem měla delší osu dlouhou 13 m a vnitřní prostor lodi o rozměrech 5×5,5 m. Věž v západní části dispozice ani sakristie, obvykle připojená k severní straně presbyteria, zjištěny nebyly. Zcela vyloučit snad ale nelze existenci tribuny se zřetelem ke krátkému bloku podezdívky, směřujícímu do interiéru při západní straně lodi. Podezdívka vymezující půdorys objektu, v koruně částečně rozvalená, vyplňuje — s výjimkou krátkého úseku mezi lodí a presbyteriem — mělký základový žlab, široký cca 80 cm a hluboký 20–25 cm. Je tvořena drobnými



Obr. 4. ZSV Nesvětice, ukázky typů bronzových záušnic. 1, 2: hrob 1, 3–5: hrob 116, 6: hrob 19, 7–9: hrob 79, 10: keramická hrací kostka, sekundární poloha. Kresba H. Jonášová.



Obr. 5. ZSV Nesvětice, půdorys kostela. Fotoqrammetrie J. Březák.

na sucho kladenými kameny, spojovanými bez použití malty pouze hlinou. V prostoru presbytáře byla horní plocha podezdívky původně vyrovnána většími plochými deskami kamene. Větší opracované kameny byly mimo to použity při zpevnění severovýchodního nároží lodí, protože objekt byl založen v mírném svahu. Vzhledem k uvedeným skutečnostem a dále nálezům železných hřebů v průběhu podezdívky, několika drobných zlomků mazanice a absenci destrukcí kamenného zdiva lze uvažovat o možnosti nějaké lehčí konstrukce stěn stavby, zastřešené patrně šindelem.

Zprávy dokládající v Nesvěticích, které byly farní vsí, existenci kostela sv. Kateřiny, pocházejí z let 1341 a 1369–1405 (Tomek 1873, 78). Nálezová situace dovoluje datovat objekt již do 13. století.

Na našich středověkých lokalitách byly dřevěné sakrální stavby identifikovány dosud ojediněle. Srovnatelné archeologické prameny proto až na výjimky chybí. Bohatý západoevropský materiál zase reprezentuje odlišnou kulturní tradici stavební technologie dřevěné sakrální architektury (Ahrens 1982). V úvahu tedy přichází možnost konfrontace archeologicky zjištěné situace s etnografickými a ikonografickými prameny. Bylo prokázáno, že dřevěná sakrální architektura po stránce typologické vychází z pravidel zděné slohové architektury, ale stavební techniky čerpají z domácí architektury lidové, což dokládá i fakt, že zcela převažuje roubení stěn. [Vařeka 1982, 413, Mayer—Barťoňková 1986, 35–36]. V rozporu s těmito závěry by nemusela být ani představa roubené (případně drážkové) konstrukce kostela v Nesvěticích. Tato technika se v prostředí vesnice předpokládá u obytného domu a pravděpodobně

i v případě dřevěných obytných věží na tvrzcích 13. století, co do rozsahu a náročnosti práce spíše srovnatelných s dřevěnými sakrálními objekty. Základový rám těchto staveb, jejichž poznání je rovněž v počátcích, mohl spočívat na podezdívce z kamenů spojovaných hlínou (Tlesky u Jesenice) a nebo byl opřen o zkladovou plentu (Kundratice u Chomutova). Zcela opominout nelze ani techniky stožárových nebo rámových konstrukcí (tzv. ständerwerk), z nichž se postupně vyvinuly techniky hrázděných staveb, do jejichž vlivu se v pozdějším období dostaly i severní Čechy. Směry, kterými by se mohly úvahy o rekonstrukci kostela v Nesveticích ubírat, naznačují spíše než archeologické, etnografické a ikonografické prameny (obr. 6).

Další pozornost výzkumu v Nesveticích by měla být, vedle kompletního vyhodnocení nalezových situací a souborů, jejichž interpretace má zatím předběžný charakter, věnována zejména polohám s předpokládaným vztahem k vlastnímu sídlišti.



**Obr. 6.** Příklad dřevěné sakrální architektury jednoduchého půdorysného schématu s dobře patrnými prvky dispozice i detaily stavební technologie (roubená, v rozích přeplátovaná konstrukce stěn). Zaniklý kostel Nanebevzetí Panny Marie v Sádce u Opavy, 16. století, podle W. Merklase. Reprofoto J. Chlumská.



## Literatura

- AHRENS, C., 1982: Frühe Holzkirchen im nördlichen Europa. Hamburg.
- KLÁPŠTĚ, J., 1986: Studium středověkého osídlení Mostecka, in: Velímský, T. a kol.: Archeologické výzkumy v severozápadních Čechách v letech 1973—1982, ASM 15, 93—103. Praha.
- MAYER—BARTOŇKOVÁ, V., 1986: Holzkirchen. Neuentdeckte Baukultur in Böhmen, Mähren, Schlesien und der Slowakei. Wien—München.
- MERKLAS, W., 1865: Die Maria-Himmelfahrts-Kirche in Zattig, Mittheilungen der k. k. Central-Commission zur Erforschung und Erhaltung der Baudenkmale IX, 24—26.
- ROUBÍK, F., 1959: Soupis a mapa zaniklých osad v Čechách. Praha.
- TOMEK, V. V., 1873: Registra decimarum papalium. Praha.
- VÁREKA, J., 1982: Architektura dřevěných kostelů, PaP 42, 413—415.

## Zusammenfassung

### Nesvětice, mittelalterliche Ortswüstung im Bez. Most

(Zeitgenössischer Stad und Perspektiven der Erforschung)

Im Rahmen des Studiums der Besiedlungsgeschichte im Stromgebiet des Baches bei Lomy auf (Mostecko) und seiner Strukturveränderungen in der Zeit des Überganges zwischen frühzeitiges und Hauptmittelalter war für die Rettungspräventionserforschung der mittelalterlichen Ortswüstung Nesvětice, Kr. A. Libkovice, Bez. Most erwähnt. Die Erforschung läuft in der Zusammenarbeit mit AÚ ČSAV, Expositur in Most und der Abteilung der älteren tschechischen Geschichte und Anthropologie des Nationalmuseums in Prag durch.

Vorläufig kann man über zwei Grundphasen der Entwicklung des Lokalitäts-besiedelns nachsinnen. Die ältere, der Spätburgstätte gehörende, Horizont mit der Kirche und dem hypothetisch vorausgesetzten Feudalwohnsitz (Prädikat aus dem Jahre 1238) ist Rahmensweise durch die keramischen Funden (aus der ersten Hälfte des 13. Jahrh.) aus einigen teils durchgeforschten Ansiedlungsobjekten und den Grubeneingrabung der Kirche begrenzt. Wahrscheinlich noch vor die Hälfte des 13. Jahrh. kann man die ältesten Gräber des Kirchenfriedhofes, dessen Schwerpunkt bis in die zweite Hälfte des 13. und 14. Jahrh. gehört, legen. Diesem jüngeren Horizont geziemt im Friedhofsareal ein weiteres, in der Nähe der Kirche gegründetes Bauwerk in der Superposition mit den Begräbnissen, und auch keramische Funde aus der sicherstellenden Sondierung und den Sammeln im Raume der vorausgesetzten Ansiedlung, die wahrscheinlich in der größeren Entfernung vom Friedhofe als die Spätburgstättenausiedlungsobjekte in ihrem unmittelbaren Vorraum lag.

Der Zweck der Erforschung ist das Beitragen zur Erkennung der vollständigen mittelalterlichen Ansiedlungseinheit in gefolgt Mikrorregion, die durch eine Ansiedlung und eine Begräbnisstätte, in ganzen zweihundert Jahre dauernden Entwicklung, gebildet wurde. Gleichzeitige Erforschungsetappe, gezielte vor allem an der Friedhofsareal, ermöglicht diese Fragen zu verfolgen: anthropologische und paleodemographische Aufklärung (vorläufig in Anfangsstadium). Fragen über den Beerdigungsritus (Arten der Grabrubenausstattung, Beerdigung in Särgen oder in die Erde), über Sozialdifferenziation der Landbevölkerung und Außenkontakten der Dörfer (Grabsteine), über die Stufe der Kleinmateriellen Kultur des mittelalterlichen Dorfes (Bronzeschmucke, keramische Spielwürfel und a.) und auch über die Problematik der Landsakralarchitektur (Einschiffkirche mit dem rechtwinkeligen Presbyterium, gebäude wahrscheinlich aus Holz auf die Grundmauer aus Steinen auf das trocken gelegten in die Grundrinne).

## Abbildungen:

1. Nesvětice, mittelalterliche Ortswüstung, Situation der Lokalität in Terrain. A: Friedhofsareal, B, C: Fundpositionen mit der vorausgesetzten Beziehung zur Ansiedlung. Zeichnung V. Brych.
2. Nesvětice, mittelalterliche Ortswüstung, Auswahl der keramischen Funde.
3. Nesvětice, mittelalterliche Ortswüstung, Auswahl der keramischen Funde.
4. Nesvětice, mittelalterliche Ortswüstung, Typenproben der Bronzohringe. 1, 2: Grab 116, 6: Grab 19, 7—9: Grab 79, 10: keramische Spielwürfel, sekundäre Position.
5. Nesvětice, mittelalterliche Ortswüstung, Grundriß der Kirche.
6. Beispiel der Holzsakralarchitektur des einfachen Grundrißschemas mit gut sichtbaren Dispositionselementen und Details der Bautechnologie. Untergangene Kirche der Maria Himmelfahrt in Sadek bei Opava, 16. Jahrh.