

Nechvátal, Bořivoj

Pokračování revizního archeologického výzkumu na knížecí a královské akropoli na Vyšehradě (1989—1991)

Archaeologia historica. 1992, vol. 17, iss. [1], pp. 153-161

Stable URL (handle): <https://hdl.handle.net/11222.digilib/139989>

Access Date: 21. 02. 2024

Version: 20220831

Terms of use: Digital Library of the Faculty of Arts, Masaryk University provides access to digitized documents strictly for personal use, unless otherwise specified.

Pokračování revizního archeologického výzkumu na knížecí a královské akropoli na Vyšehradě (1989—1991)

BOŘIVOJ NECHVÁTAL

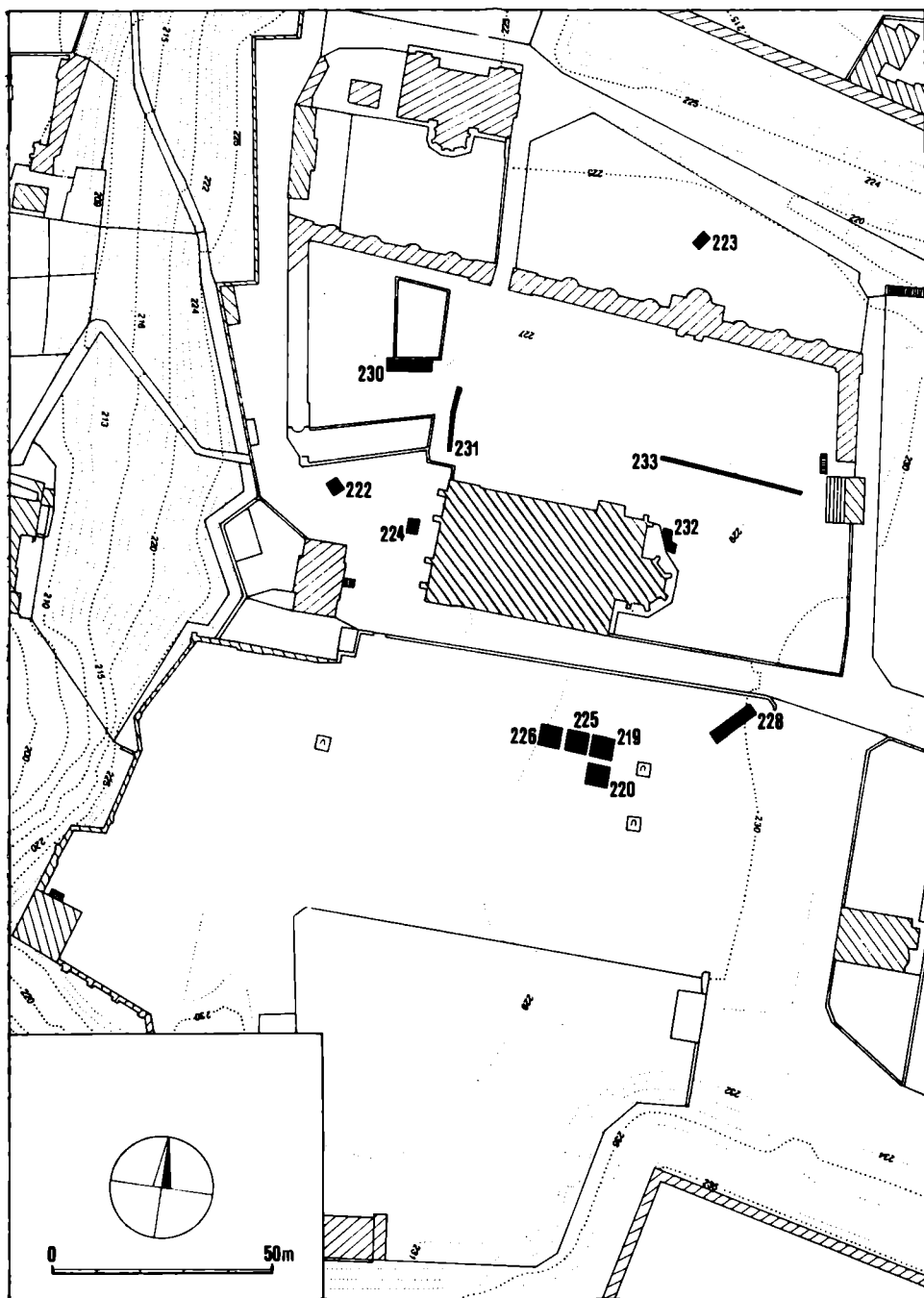
V letech 1989—1991 pokračoval Archeologický ústav ČSAV v revizním výzkumu na knížecí a královské akropoli na Vyšehradě (Nechvátal 1989, 213 n), a to v sektorech S—219 a S—220. Oba sektory provedené v roce 1989 jsou ve střední části knížecí a královské akropole, jsou uloženy na jižní straně od románského mostu, v jeho těsné blízkosti. Most sledoval v 11. a 12. století spojnicí akropole přímo s jižní lodí baziliky sv. Petra a Pavla. Nejstarší horizont, který je charakterizován jako sytá černá sídlištní vrstva o mocnosti 30 až 40 cm, byl zjištěn v obou sektorech v hloubce 160—190 cm. Keramický materiál byl datován do průběhu 10. století a do doby mladší, do 11. a 12. století. V sektoru S—219 byly zjištěny stopy nepravidelné dlažby, která byla vytvořena křemennými valouny různých tvarů o průměru 8—15 cm. Západní profil sondy, ve střední části sídlištní vrstvy, vykazuje patrně stopy po stavebním objektu s nálezy zlomků železné strusky a malých licích železných pánviček. Materiál je datován do nejstaršího období sídlištní vrstvy. Případný objekt v těchto místech byl rozrušen při planýrce, datované současně se sídlištní vrstvou, takže si nelze o něm udělat bližší představu. V sektoru S—219 byly zjištěny v hloubce 110—120 cm základy citadely, která překrývá starší vrstvy. Podobná situace byla také v objektu S—220.

Výzkum nepřinesl poznatky o stavbách, které by byly situovány v bezprostředním okolí tzv. románského mostu a které by dostatečným způsobem vysvětlovaly jeho osově posunutí vůči kapitulinímu kostelu sv. Petra a Pavla.

V období od května do července 1989 byl formou záchranných akcí sledován výkop šachtic pro novou soustavu kanalizační sítě na Vyšehradě. Práce prováděl Metrostav, n. p. Prvá šachtice S—223, na severní straně za Wiehlovými hřbitovními arkádami, a druhá šachtice S—222, v partii náměstíčka před kapituliním kostelem, přinesly mohutné mladohradištní souvrství s osteologickým materiálem. Nálezy byly pouze vzorkovány, protože stavební podnik zničil náleзовou situaci. Další stavební akcí byl výkop nové kanalizace, v ulici V pevnosti od Cihelné brány směrem k domu čp. 16. Výkop byl prováděn v oblasti vozovky, v terénu, který byl vytvořen skálou z letenských břidlic, takže nedošlo k porušení archeologických situací.

Koncem roku 1989 (listopad—prosinec) byl prováděn záchranný výzkum v gotické bráně zvané Špička, z doby Karla IV. Byly zde sníženy terény v interiéru a bylo zjištěno, že násyp pod podlahou brány překrývá mohutnou mladohradištní sídlištní vrstvu. Toto zjištění potvrzuje horizontální stratigrafii doloženou při geologických sondách před západním průčelím brány o starší sídlištní tradici. před postavením brány v polovině 14. století.

Revizní výzkum v roce 1990 pokračoval dalším terénním odkryvem v poloze u románského mostu, vytyčením a provedením výkopu dvou sektorů S—225 a S—226, které v podélné ose Z—V sledují linii stavby kapituliního kostela. Rovněž i v sondě S—225 a 226 byla zjištěna mohutná mladohradištní vrstva, ale nepodařilo se zachytit nálezy licích pánviček, které byly zjištěny v soused-



Obr. 1. Praha 2, Vyšehrad — přehled sond na knížecí a královské akropoli a v areálu vyšehradského hřbitova.

ním východním sektoru S—219 v r. 1989. Terén v sektoru S—226, v jeho jiho-východní části, prudce klesal do hloubky 240—260 cm a byl vyplněn úlomky štípaných opukových desek s černým hlinitým zásypem, svědčícím o blízkosti sídlištního nebo snad výrobního objektu. Byly zde nalezeny zlomky krevetu železitého. Vrstva byla bohatá na keramický a osteologický materiál, který však nebylo možno pro nebezpečí závalu v plném rozsahu vytěžit.

Rovněž v roce 1990 byl v srpnu až listopadu proveden výkop nového vedení plynu, který byl veden od východu k severu. Byly zjištěny převážně novodobé nálezy z 19. století (výkop pouze do hloubky 80—100 cm), a to i v místech, kde bylo očekáváno starší osídlení (Táborská brána a Karlovská brána Špička). V místech Cihelné brány na její vnitřní jižní straně byla ve vozovce v hloubce cca 40 cm zjištěna koruna opukového zdiva, široká cca 130—140 cm, která byla patrně zdívek hradby před postavením Cihelné brány.

Šachticí Metrostavu před vstupním průčelím baziliky sv. Petra a Pavla (S—224) byly zjištěny opukové základy raně gotického atria. Nález byl pouze zběžně dokumentován, protože pracovníci Metrostavu, ač upozorněni na význam nálezu, jej zničili.

V roce 1991 přinesla cenné poznatky sonda S—228, která byla vedena na východ od tzv. románského mostu. Měla zjistit průběh hradního příkopu a eventuálně zachytit stopy po hradbě. Odkryv zjistil severovýchodní nároží se stopami dlažby a s rigolem odvodnění, tvořeným většími valounovými kameny. Profil příkopu nebyl v těchto místech tak výrazný, jako na východní straně, ve svém zahloubení, jak se obecně předpokládalo, a měl spíše charakter odvodňovací strouhy.

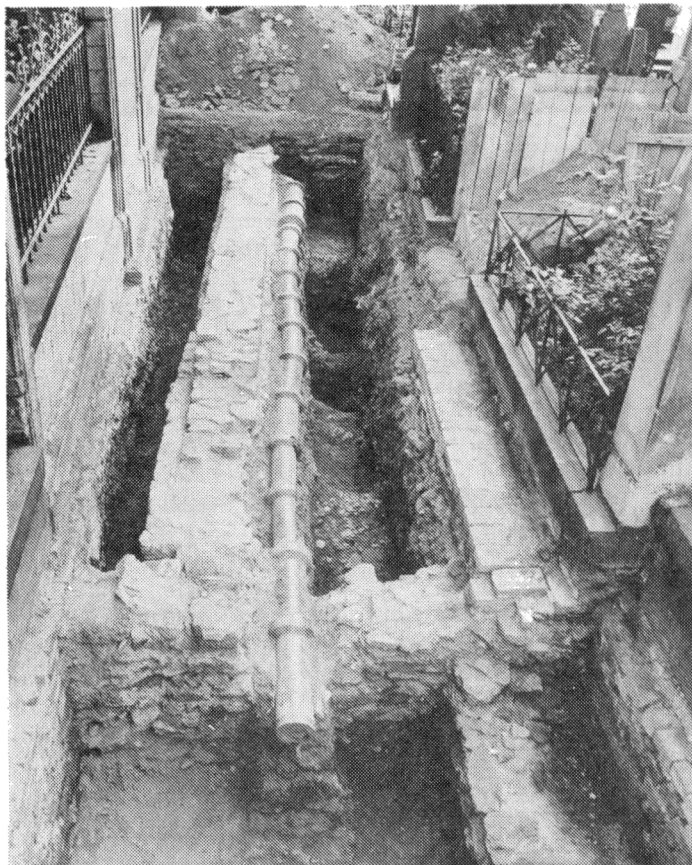
Převážná část výzkumných akcí v roce 1991 byla v oblasti vyšehradského hřbitova. Trasou výkopu pro kanálový sběrač byly zachyceny rozsáhlé sídlištní mladohradištní vrstvy v hloubce 180—260 cm. Výkop směřoval k severní hřbitovní brance, kde se napojoval na další kanálový sběrač.

Další část výkopu byla v oblasti západní části hřbitova. Byly zde řešeny dosud otevřené otázky, především v oblasti tzv. starého kostelnického domku, kde se očekávaly starší nálezy, případně sakrální objekty v souvislosti s lokalizací kostela sv. Klimenta papeže do těchto míst.

Byly sledovány výkopy vedení nových tras kanalizačního odvodnění hřbitova a podklady pro nové hřbitovní cestičky. V západní části hřbitova byla nejvýznamnější sonda S—230, kde bylo zjištěno mladší zdivo v orientaci Z—V, široké cca 45 cm, a nasedalo na starší středověké a mladohradištní vrstvy. Pod úrovní zdiva byly nalezeny dvě odpadní elipsovitě jámy s bohatými nálezy keramiky a skleněných čiší českého typu, datovaných souborem deseti zachovaných nádob do druhé poloviny 14. století a počátků 15. století. Soubor přináší bohatý morfologický materiál, kde zvláště u skleněných čiší se jedná o velmi dobrý stav zachovalosti, bez výrazných stop skeletné koroze.

V průběhu září a října 1991 bylo pokračováno ve sledování výkopových prací při úpravě hřbitovních cestiček ve střední části jižního a severního sektoru hřbitova. Stavební firma obnovuje kanalizační vedení ve starých trasách a tak lze původní terén sledovat pouze nahodile. V sektoru S—231 byla identifikována opuková zeď v torzálním stavu, která procházela výkopem od Z—V. Zdivo o šířce 70—80 cm z lomové opuky pochází zřejmě ze staré ohradní hřbitovní zdi, která je v těchto místech průkazně doložená a jeho poloha naznačuje, že patřilo do oblasti starého kostelnického domku. Úvahy o tom, že v těchto místech byl snad kostel se starým patrocinielem sv. Klimenta papeže, nelze považovat za prokázané (Nechvátal 1990; 1991)

V tomto období byl také proveden výkop sondy S—232 na severovýchodní



Obr. 2. Praha 2, Vyšehrad — sonda S—230, pohled od západu, v popředí starší zdivo, k němu připojeno zdivo mladší fáze, na pravé straně ve středu sondy dvě odpadní jámy s nálezy keramiky a číši českého typu.

straně od kněžiště kapitulního kostela. Sonda se snažila zachytit základy zvonice, která byla zbourána v roce 1903 J. Mockerem. Její barokní a renesanční stavba respektovala severní zdivo románské baziliky. V sondě S—232 již v cca 15—20 cm pod povrchem hřbitovní cesty ve směru Z—V se objevila koruna románského zdiva. Zdivo bylo široké i se svým předzákladem 125 až 130 cm. Bylo dochováno ve své výšce, v průměru 190 cm a nasedalo na rostlý terén. Zdivo bylo z kvádrů z opuky, s otloukanými čely o výšce 10, 12 až 15 cm. V jihozápadním nároží zdiva, na vnější straně obvodové zdi, která byla severní lodí baziliky, bylo zjištěno v hloubce 110 cm od povrchu hřbitovní cesty dno základu zvonice. Bylo ve velmi torzálním stavu, porušené devastací barokní a renesanční stavby a také opakovaným pohřbíváním v těchto místech. Rovněž stratigrafie vrstev byla značně porušena opakovaným přemísťováním zeminy.

V listopadu 1991 byla vyhloubena další sonda, přímo před Slavínem, situovaná v ose Z—V, o délce 34 m. Dno výkopu nepřekročilo hloubku 80 až



Obr. 3. Praha 2, Vyšehrad — sonda S-232, pohled z jihu, v popředí torzo severní lodí raně románské basiliky z doby po roce 1070, se zbytky základů zvonice, v další části sondy zbytky opakové dlažby.

90 cm. Většina vrstev měla násypový, hřbitovní charakter, rostlý terén nebyl zjištěn.

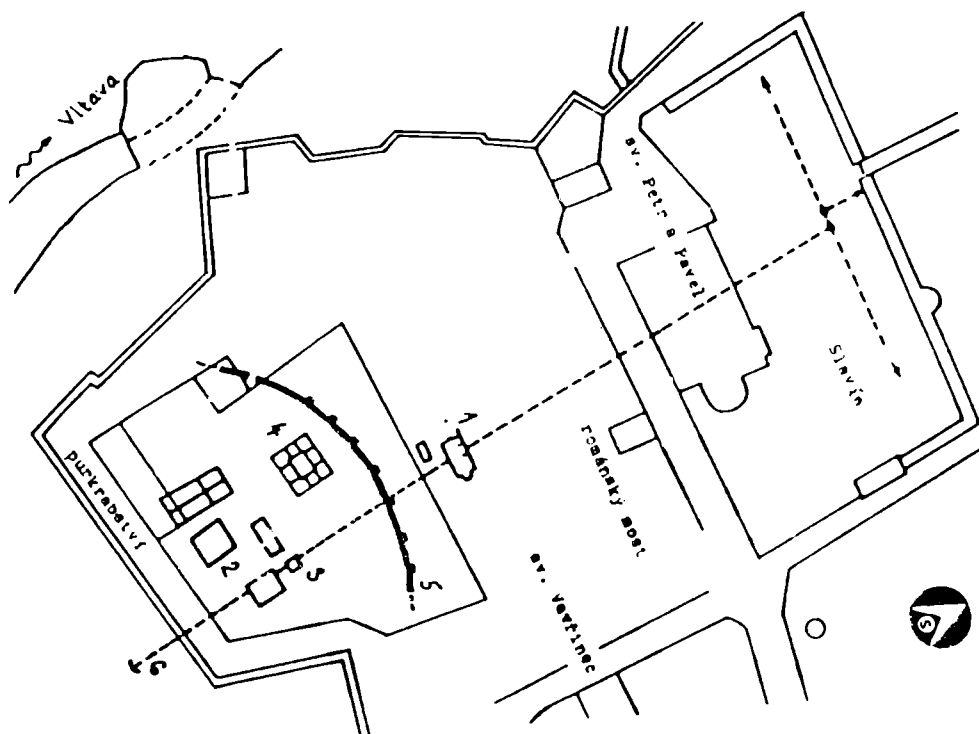
Příspěvkem k poznání knížecí a královské akropole může být, za určitých okolností, měření tzv. virgulí, které provedl J. Vydra a situačně zaměřil dr. Petr Starec z Muzea hl. města Prahy, do plánů v měřítku 1:100 a 1:500. U všech těchto měření je pravděpodobnost nálezů 50 %: buď se skutečně prokáže měření jako správné a objektivní, nebo se nález archeologickým výzkumem nepotvrdí.

Také v roce 1991 v rámci hospodářské smlouvy mezi AÚ ČSAV a Správou NKP Vyšehrad byla provedena řada dílčích záchranných archeologických prací, souvisejících se stavební činností. Pro značný rozsah uvádíme pouze jejich přehled: kostel sv. Jana Stětí — dokumentace starších etap stavby; letní scéna (redan), severozápadní bastion z počátku 19. století — dohled při snižování terénu a při výkopu odvodnění; zidky nad vyšehradskou skalou — při údržbě provedena fotografická a měřičská dokumentace; románský most a půdorysy

středověkých palácových staveb — dohled nad konzervačním zajištěním zdí; sledování výkopu pro vodu, elektrické vedení a výkopu základů pro garáž v jižní části zahrady domu čp. 8 a 10 v ulici K rotundě; oprava hradeb za centrálním kurtem na jižní straně u Leopoldovy brány — dohled nad stavebními pracemi; sledování stavebních úprav a konzultace ke stavebním pracím při úpravě domu čp. 14 v Soběslavově ulici; další sledování úprav objektu čp. 6 s přílehlou parcelou; výkop pro elektrický kabel od domu čp. 14 v Soběslavově ulici k orientačnímu poutači před kapličkou sv. Vojtěcha.

Při statickém zajišťování vyšehradské skály, kterou provádí firma Arma-beton — PREMO, a. s., bylo provedeno zaměření a dokumentace zříceniny tzv. Libušiny lázně na západní straně vyšehradské skály. Fotografická a fotogrammetrická dokumentace vnějšího a vnitřního pláště stavby, včetně půdorysu, provedena v měřítku 1:20 a 1:50. Rovněž provedeno historické a stavebně historické hodnocení objektu.

Poslední akcí, o které referujeme, byl nález částí desky z červeného krystalického pískovce, nalezené při výkopu hrobu ve východní části hřbitova. Hladká náhrobní deska byla fotografována a pořízen schematický kresebný náčrtek; je v úrovni terénu 11. a 12. století, který byl zjištěn při archeologickém výzkumu prováděném AÚ ČSAV Praha po roce 1968. Do těchto míst je důvodně kladena románská krypta Přemyslovců, kteří byli pohřbeni na Vyšehradě, tj. do míst hlavní lodi raně románské baziliky z doby po roce 1070. Krypta byla patrně fundátorského typu a uložena před oltářní mensou hlavní



Obr. 4. Praha 2, Vyšehrad — celkový plán měření virgule J. Vydry na knížecí a královské akropoli (podle P. Starce).

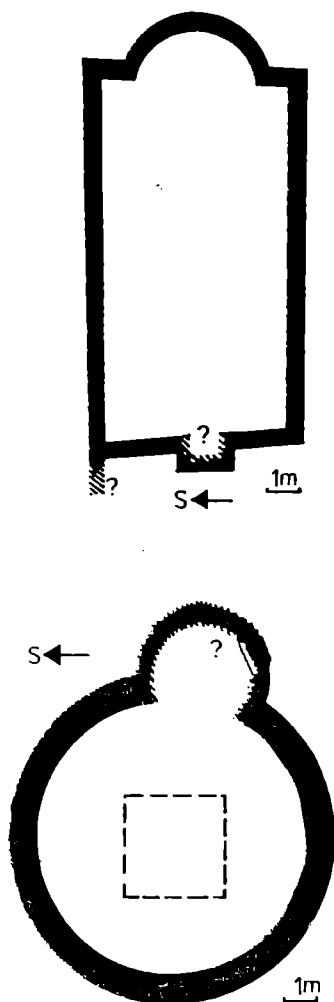
lodi. Místo nálezu odpovídá poloze vítězného oblouku kapitulního kostela sv. Petra a Pavla. Další výkop v těchto místech není možný z bezpečnostních důvodů a také nelze narušovat majetková práva majitelů okolních hrobů. Je třeba opakovaně bezodkladně zajistit, aby bylo dodržováno urnové pohřbívání v těchto místech, které jednoznačně doporučily památkové úřady. Jakékoliv výkopy v hlubších terénech vedou nezbytně nejen k narušení stratigrafické situace, ale přímo k poškozování cenných a unikátních archeologických nálezů.

Prameny a literatura

ČAREK, J., 1947: Románská Praha. Praha.

GUTH, K., 1931: Vyšehrad, PAM 1, n. ř. skup. hist., 63—64.

HLUBÍNKA, R., 1948: Středověké domy a opevnění Nového Města a Vyšehradu, ZPP VIII, 63—82.



Obr. 5. Praha 2, Vyšehrad — detaili zaměření jednoduchého kostelíka a kruhové stavby (podle J. Vydry a P. Starce).

- JANÁČEK, J., 1964: Vyprávění o Vyšehradu. Praha.
 JANÁČEK, J., 1983: Malé dějiny Prahy. 3. přepracované vydání. Praha.
 KAŠIČKA, F.—NECHVÁTAL, B., 1977: Vyšehradské hřbitovy v historickém a urbanistickém vývoji, PP, 193—208.
 KAŠIČKA, F.—NECHVÁTAL, B., 1991: Románský most na Vyšehradě, Umění (v tisku).
 MENCL, V., 1948: Praha předrománská a románská, Osmero knih o Praze II, str. 45—125.
 NECHVÁTAL, B., 1975: Archeologický výzkum Vyšehradu v r. 1971—1973, AR XXVII, 159—177, 234—237.
 NECHVÁTAL, B., 1976: Vyšehrad. Praha.
 NECHVÁTAL, B., 1983: Vyšehrad. Stručný průvodce. Praha.
 NECHVÁTAL, B., 1989: Revizní archeologický výzkum na knížecí a královské akropoli na Vyšehradě [předběžné sdělení], AR 14, 213—217.
 NECHVÁTAL, B., 1990: K poloze kostela sv. Klimenta na Vyšehradě, AR XLII, 410—415.
 NECHVÁTAL, B., 1991: Vyšehradský hřbitov. Praha.
 PÍŠA, VI., 1971: Středověký Vyšehrad, Staletá Praha 5, 87—104.
 RUFFER, V., 1861: Historie vyšehradská. Praha.
 STAREC, P., 1991a: Archeologie a „kouzelný proutek“, Res Musei Pragensis — Měsíčník Muzea hl. města Prahy, I. č. 6, 12—13.
 STAREC, P., 1991b: Archeologie a „kouzelný proutek“ II. Res Musei Pragensis — Měsíčník Muzea hl. města Prahy, I, č. 9, 13—14.

Zusammenfassung

Fortsetzung der Revisionsgrabungen auf der Fürstenakropole in Prag-Vyšehrad (1989—1991)

In den Jahren 1989—1991 haben die Grabungsarbeiten des Archäologischen Instituts in Prag auf der Fürst- und Königsakropole fortgesetzt. Es wurden 2 Sektoren (S-219 und S-220) untersucht. Beide Sektoren befinden sich in der Mitte der Akropole an der südlichen Seite von der romanischen Brücke. Im 11. und 12. Jh. hat diese Brücke die Verbindung der Akropole mit dem südlichen Schiff der St. Peter und Pauls Basilika verfolgt. Die älteste 30—40 cm breite Siedlungsschicht befindet sich in der Tiefe von 160—190 cm. Keramische Funde stammen aus dem 10. und aus dem 11. und 12. Jh. Im Sektor S-219 wurden Spuren der unregelmäßigen Pflasterung, die durch verschiedenen Steine gebaut wurde, festgestellt. Im westlichen Profil der Sonde, im mittleren Teil der Siedlungsschicht, waren Reste eines Bauobjektes mit Eisenschlacken und kleinen Eisenpfänchen. Die Funde kann man in die älteste Siedlungsschicht datieren. Im Sektor S-219, in der Tiefe 110—120 cm, wurden auch Steinfundamente, wahrscheinlich eine Zitadelle festgestellt.

Am Ende des Jahres 1989 wurde eine Rettungsgrabung im gotischen Tor „Špička“ genannt aus der Zeit Karls des IV. durchgeführt. Unter dem Tor befand sich eine frühmittelalterliche Siedlungsschicht. Diese Feststellung hat die Horizontalstratigraphie, die schon durch die geologische Sondierung entdeckt wurde, bestätigt. Vor dem Aufbau des Tores in der Hälfte des 14. Jh. war hier eine ältere Besiedlung.

Der größte Teil der grabungsarbeiten im Jahr 1991 war im Bereich des Friedhofes. In der Tiefe von 180—260 cm waren frühmittelalterliche Siedlungsschichten. Im westlichen Teil des Friedhofes war besonders die Sonde S-230 erfolgreich. Unter einer Mauer wurden 2 Abfallgruben freigelegt. Aus diesen Gruben stammen viele Keramikfunde und sog. böhmische Glasbecher, die in die zweite Hälfte des 14. und an Anfang des 15. Jh. datiert werden. Die voraussetzte St. Kliment-Kirche in diesem Raum wurde nicht besttigt.

Eine Sonde S-232 wurde an der nordöstlichen Seite der Kapitelkirche gelegt. In dieser Sonde sollten Fundamente eines Glockenturms sich befinden. Dieser Glockenturm stand hier bis zum Jahr 1903. Schon 15—20 cm unter der Erdoberfläche waren Reste einer romanischen Mauer, die bis 190 cm erhalten wurde. Die Fundamente des Glockenturmes wurden schon durch die Barock- und Renaissancebauten zerstört.

Im Zusammenhang mit der Bautätigkeit in Vyšehrad wurden kleinere Rettungsgrabungen durchgeführt, wie z. B. in der St. Johannes-Kirche, romanische Brücke und Grundrisse der mittelalterlichen Palastbauten, Dokumentation der Ruine des sog. Libussa-Bads u. a.

Zu den wertvollen Funden gehört ein Teil des roten Sandsteines, der im Ostteil des Friedhofes gefunden wurde. Es handelt sich um eine Grabplatte, die mit großer Wahrscheinlichkeit aus der romanischen Krufft der Přemysliden stammt.

Abbildungen

- Abb. 1. Prag 2, Vyšehrad. — Sondenüberblick auf der Fürsten- und Königsakropole im Areal des Friedhofes.
- Abb. 2. Prag 2, Vyšehrad. Sonde S-232. Im Vordergrund ältere Mauer mit der jüngeren Bauphase. Auf der rechten Seite 2 Abfallgruben mit den Keramikfunden und Glasbechern des böhmischen Typs.
- Abb. 3. Prag 2, Vyšehrad. Sonde S-232. Im Vordergrund ein Teil des Nordschiffs der frühromanischen Basilika aus der Zeit nach 1070, mit den Fundamentresten des Glockenturms; weiter noch Reste der Tonschieferpflasterung.
- Abb. 4. Prag 2, Vyšehrad. Gesamtplan auf Grund der Virgulmessung.
- Abb. 5. Prag 2, Vyšehrad. Detail aus dem Grund der Virgulmessung.

