

Pertl, Miroslav

Archeologické památky ze zbrojnic českých památkových objektů

Archaeologia historica. 1992, vol. 17, iss. [1], pp. 403-410

Stable URL (handle): <https://hdl.handle.net/11222.digilib/140011>

Access Date: 21. 02. 2024

Version: 20220831

Terms of use: Digital Library of the Faculty of Arts, Masaryk University provides access to digitized documents strictly for personal use, unless otherwise specified.

G.

HMOTNÁ KULTURA

Archeologické památky ze zbrojnic českých památkových objektů

MIROSLAV PERTL

Rostoucí požadavky na uchování předmětů hmotné kultury na českých památkových objektech vyžadují v neztenčené míře posledních let nárokování jejich konzervování a restaurace. Rovněž fond historických zbraní a zbroje není opomíjen, a tak během odborných prací nalézáme pozoruhodný pramen poznání, který touto činností získáváme.

Nejnovější informace z tohoto oboru příkladně můžeme prezentovat ze dvou objektů jihočeského kraje, zámku Hluboká nad Vltavou a Blatná. Od r. 1990 probíhají na Hluboké odborné práce při reinstalaci tamější zbrojnice, při kterých vedle ostatních zbraní a zbroje 16. a 17. století byly víceméně znovunalezeny tři středověké meče.

Předem je nutno říci, že tyto předměty byly v neznámé době odrezovány naprosto necitlivým způsobem za pomoci pravděpodobně kyseliny fosforečné. Neznámý konzervátor tak zničil značnou část těchto mečů a setřel tak vypočítatelnou schopnost exponátů.

Meč i. č. 8 640 je jedenapůlruční, s diskovou hlavici značenou křížkem (5,6×4,8). Široká čepel (5,3 cm) má široký výbrus a oboustranné ostří. Čepel měří 86,5 cm. Celková délka zbraně činí 115,3 cm. Šíře hraněné zástity 18 cm (Oakeshott — XXIa, J, ?).

Druhý meč, i. č. 8 641, je rovněž jedenapůlruční a měří 124 cm. Plochá čepel bez signatur má mělký oboustranný výbrus a ostří. Partie při špici je vrtulovitě deformována. Hlavice zbraně je obdélná o rozměru 7,3×5,5 cm s uprostřed raženým křížkem. Jednoduchá mírně dolů prohnutá zástita je 25,3 cm široká (Oakeshott — ?, Hj, 7).

Poslední, třetí meč, i. č. 8 642, je torzem románského meče. Dochovalá část má celkovou délku 80 cm, šíři čepele 65,5 cm. Lunální hlavice má rozměr 7,5×3,8 cm a zástita profilu obdélníka je 25,4 cm široká (Oakeshott, XII, C, 3).

Všechny tyto předměty vyžadovaly bezpodmínečnou rekonzervaci. Zdlouhavé a náročné práce přinesly však své výsledky. Především bylo možno alespoň částečně nalézt původ — lokalitu nálezu.

V případě zbraně i. č. 8 640 je původ připisován k hradu Helfenburku, na někdejší rožmberském panství. I. č. 8 641 uvádí inventární kniha z roku 1897 na Hluboké „aus Rabin“, což je Rabyň v historickém kraji Vltavském. U románského meče se údaje nepodařilo zjistit, i když jsou náznaky, které mají hypotetickou povahu.

Rekonzervační práce u románského meče odkryly čitelněji signaturu na čepeli (latinský křížek a písmeno S). Inkrustace byly bohužel zničeny. Zástita a hlavice jsou zdobeny torzem někdejší ornamentální a rostlinné výzdoby formou tauzování stříbrem. Jedná se o zbraň nejspíše první poloviny 13. století, i když rozpětí datace je kladeno mezi léty 1170—1330 (Glosek, 28).

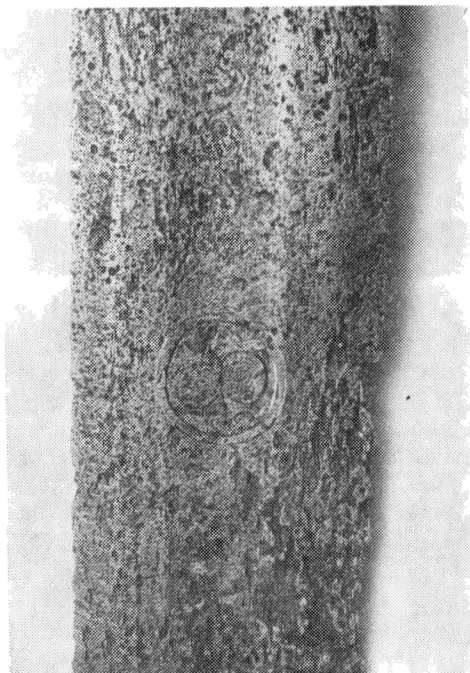
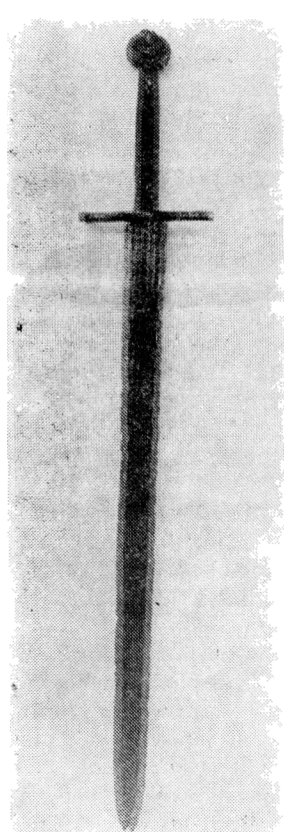
Středověký meč i. č. 8 641 po rekonzervaci nesl na povrchu hlavice a zástity rovněž zbytky plošného stříbření. Je-li původem skutečně z Rabyně,

nabízí se zde hypotéza srážky mezi přívrženci kalicha a vojenskou hotovostí Petra z Konopiště a kutnohorských 10. listopadu 1419, jak spravují příkladně Staré letopisy české. Jednalo se tehdy o první ozbrojený střet v poli na počátku husitské revoluce.

Meč i. č. 8 640 je pak zbraní, na jejíž čepeli se objevily dvě signatury. Jedna v podobě maltézskeho kříže, druhá stylizovaným ležatým písmenem S, s částečně dochovanou tautzií ze žlutého kovu.

Dále pak byly nalezeny na přičce a hlavici náznaky jemného stříbrného dekoru (tauzií), která byla sice narušena korozními stimulatory, avšak její hlavní neštěstí bylo v neadekvátní volbě konzervační technologie. Stříbrné výkvěty, přenešené touto metodou, neobyčejně silně narušily autenticitu předmětu. Přes veškerá negativa máme před sebou zbraň užívanou ve vyšších společenských kruzích feudální společnosti na počátku 15. století.

Následujícího roku 1991 probíhaly restaurátorské práce na dřevcových zbraních svozu Zelená Hora, deponovaných na zámku Blatná. Tyto svozy z padesátých let tohoto století byly pro svou domnělou malou atraktivnost zcela opomíjeny. Jejich katastrofální, téměř archeologický vzhled dlouho nelákal. Teprve při řešení hospodářských otázek objektu byl stav předmětů revidován a z celkového počtu asi 130 kusů vybráno 36 kusů k restaurování.

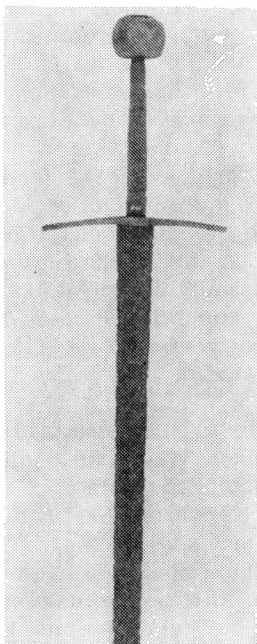


Obr. 2. Hluboká n. Vltavou. Meč inv. č. 8 640. Detail značky I.

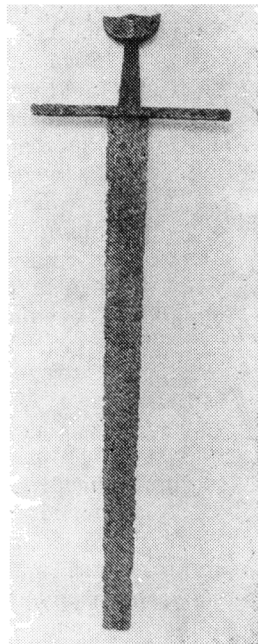
◀ Obr. 1. Hluboká n. Vltavou. Meč inv. č. 8 640. Celkový pohled.



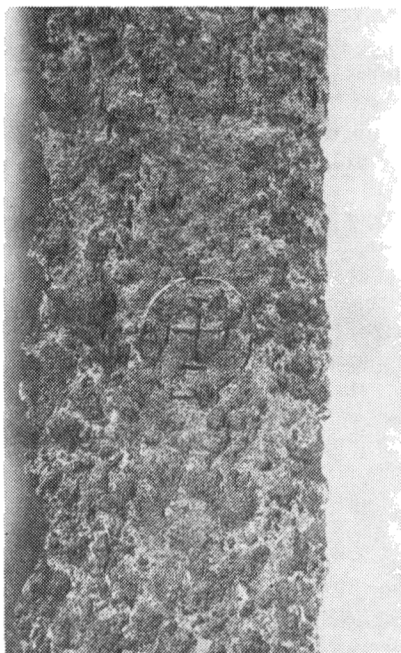
Obr. 3. Hluboká n. Vltavou. Meč inv. č. 8 640. Detail značky II.



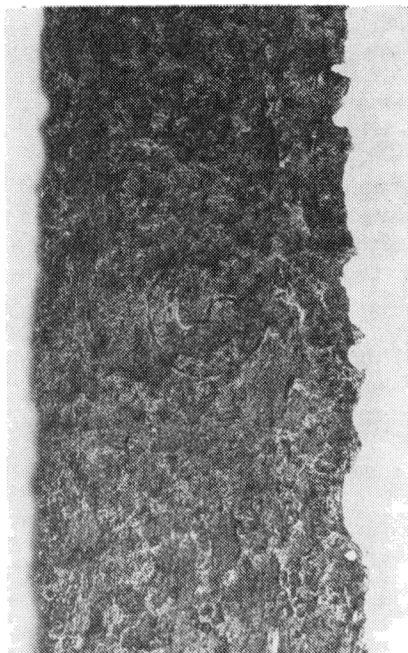
Obr. 4. Hluboká n. Vltavou. Meč inv. č. 8 641. Celkový pohled.



Obr. 5. Hluboká n. Vltavou. Meč inv. č. 8 642. Celkový pohled.



Obr. 6. Hluboká n. Vltavou. Meč inv. č. 8 642. Detail značky I.



Obr. 7. Hluboká n. Vltavou. Meč inv. č. 8 642. Detail značky II.

Pravděpodobně nejstarším artefaktem se jeví sudlice s ušima i. č. 81, nasazená na hranění, zeleně natřené ratiště a užívaná později jako lovecký oštěp. Celková délka včetně ratiště činí 176,5 cm, délka hrotu 33 cm. Jedná se o zbraň, která se v našich sbírkách nevyskytuje často. Konzervační práce odhalily na povrchu zbraně skrovné pozůstatky stříbrných linek při obvodu uší. Jedná se zřejmě o předmět, který měl rovněž funkci reprezentovat majetek či byl z výzbroje družiny neznámého feudála kolem r. 1450.

Geneze tohoto typu zbraně je známa od 9. století a ve století 15., kdy v druhé polovině vývoj končí, přechází do dalších fází a podob po cizozemsku nazývaných runky a korseky, což je již jinou kapitolou.

I. č. 91 (délka zbraně 151 cm, délka pracovní plochy čepele 62,5 cm) je podobou z vývoje na konci 15. století. Zbraň není značena.

Ani i. č. 104, jehož prodlužující se čepel není značena, je produktem ze sklonku 15. věku. (Délka zbraně 234,5 cm, délka hrotu včetně per 70,3 cm, hrot 59,3 cm.)

Sudlice s ušima i. č. 109 nese na svém povrchu značku srpku měsíce s křížkem. Tato zbraň měří 206 cm a její pracovní část s tulejí 46 cm. Jedná se zde o zbraň po polovici 15. století.

Cizozemské sudlice severoitalského typu zastupují dva exempláře.

I. č. 99 je představovaný v literárních pramenech jako Friaulerspiess. Je zbraní, která má přímou mečovou čepel se dvěma obloukovitě prohnutými háky, broušenými do ostří — snad předchůdce italské korseky. Úctyhodná délka pracovní části 89,5 cm byla na konci 15. století předmětem plnicím úlohu likvidace koní a jezdců bojových formací, účinkem si nezadala s další italskou specialitou — gizarrou.

Exemplář zastoupený v zelenohorském svozu na Blatné má i. č. 100. Jeho celková délka je 228 cm, však pracovní část čepele měří 69,5 cm, tulejka nasazená na ratišti 6 cm. Mosazné obložení tuleje pochází jistě až ze 16. století a patrná úprava určovala zbraní spíše reprezentativní vzhled pro stráž dvora renesančního kavalíra. Křest bojem zřejmě tato zbraň získala již na sklonku 15. století.

Přemíra halaparten, ze kterých se výše uvedená sbírka skládá, obsahuje téměř všechny vývojové typy do konce 16. století. Pozoruhodné a nejstarší exempláře mají na sobě částečné úpravy z 19. století v duchu romantickém. Jedná se o ratiště, hřeby, příp. drobné opravy poškozených výstupků apod. V zásadě jsou tyto předměty vzácně dochované.

I. č. 7 a 49 mají stejný stříh a podle značky pocházejí z jedné dílny. Pouze jejich rozměry se nepatrně liší. (Délka zbraní 53,5—49 cm, délka čepele 38—33 cm.) Jejich datace se nachází na horizontu 16. století.

Jiná halapartna s masivním čtyřbokým hrotem (i. č. 62) je značena podobou podkovy či stylizovaným písmenem U (d. z. 49, d. č. 31 cm). Její užití nalezneme rovněž na počátku 16. století.

Sbírka na Blatné i jiné další, neméně zajímavé typy, které by si zasloužily pozornost přinejmenším pro své zpracování formou katalogu nebo jinou adekvátní formou.

K jejich znovunalezení došlo a na jiných objektech dochází víceméně náhodně. Teprve když hrozí jejich poškození či když odborník památkové péče nebo restaurátor upozorní na jejich skutečnou hodnotu, jsou tyto zásadní památky registrovány v povědomí alespoň lokálně. To už nehovořím o konzervaci, o publikačním využívání památkových fondů jinými badateli. Donedávna publikace na dané téma přinášely fotografie či kresebnou doku-

mentaci stále stejných předmětů převážně z pražských muzejních fondů. To svědčí o absenci znalosti jiných existujících, často lepších předmětů, které by danou tematiku osvětlily. Problematika památkové péče je velice široká a v minulosti vznikala dojem, že nejdůležitější pro některé orgány je evidence. Tj. zachování inventárního čísla, i kdyby předmět byl na pokraji své existence. Inventáře našich památkových objektů obsahují značné množství nejrůznějších předmětů. Nacházíme zde i archeologické sbírky a předměty, které pro svou domnělou malou atraktivnost pro návštěvníky zřejmě odpočívají a hynou v depozitářích. Zde má památková péče i archeologie nemalý dluh. Změněné ekonomické podmínky v naší republice mají nastolit fungující stav celé společnosti. O ekonomii by měl rozhodovat ekonom a o památkách by měli mít rozhodující slovo památkáři, archeologové, historici. Chybí nám propojení mezi obory, chybí nám informace. Je třeba tento stav změnit a vytvořit fungující systémy, které budou pro odborníky platnou pomocí v jejich práci. Je třeba systém informací, systém hospodaření s památkovým fondem, který je souborem národního kulturního dědictví.

Príspevek je věnován doc. PhDr. Miroslavu Richterovi, DrSc., u příležitosti jeho životního jubilea.

Literatura

- BOEHEHEIM, W., 1890: Handbuch der Waffenkunde. Leipzig.
GLOSEK, M., 1984: Miecze środkowoeuropejskie z X.—XV. w. Warszawa.
MANN, J., 1962: Wallace collection catalogues European Arms and Armour. London.
MÜLLER, H.—KÖLLING, H., 1981: Europäische Hieb- und Stichwaffen. Berlin.
THOMAS, B.—GAMBER, O., 1976: Kunsthistorisches Museum, Waffensammlung: Katalog der Leibrüstskammer. Wien.

Zusammenfassung

Archäologische Denkmäler in den Zeughäusern der böhmischen Baudenkmäler

Die Konservierungsarbeiten in den Zeughäusern in Hluboká und in Blatná haben einige wertvolle Gegenstände entdeckt. Aus den reichen Sammlungen in Schloß Hluboká aus dem 16. und 17. Jh. wurden mittelalterliche Schwerte restauriert, die mit den mittelalterlichen Ereignissen in Böhmen verbunden sind.

Das Schwert Nr. 8641 mit Diskuskopf hat anderthalbhand breiten Handgriff und in der Kreuzform des Schwertsschutzes (Gesamtlänge 115,3 cm, Blattfläche 86,5 cm). Das Schwert stammt aus der Burg Helfenburg in Südböhmen.

Das Schwert Nr. 8641 ist ebenso mit anderthalbhand breitem Handgriff (Gesamtlänge 124 cm, 95,8 cm). Es stammt von der Burg Hluboká in Rabyně. Am 10. November 1419 kam in der Umgebung von Radyně zum Zusammenstoß zwischen Peter von Konišpěš und den Hussiten von Pilsnergegend und Südwestböhmen.

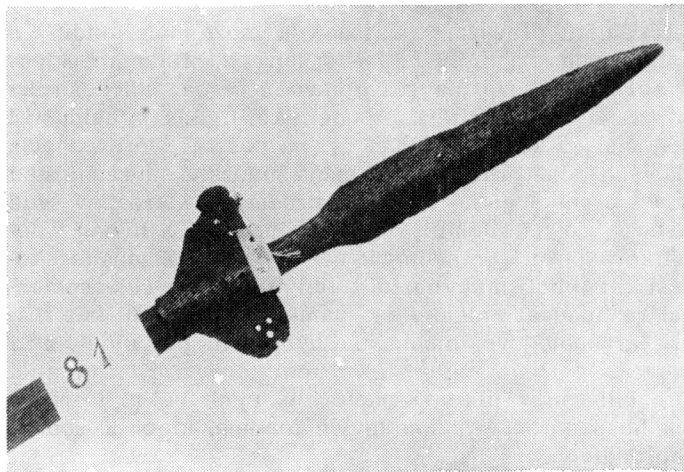
Das dritte Schwert Nr. 8642 hat ein Blatttorso in der Länge von 65,5 cm, die Gesamtlänge macht 80 cm. Auf seiner Oberfläche sind Reste der ursprünglichen Silberverzierungen. Sein Ursprung ist unbekannt. Es gehört sehr wahrscheinlich einer adeligen Familie aus dem 13. Jh.

Auf der Burg Blatná wurden sog. Holzwaffen restauriert. Diese Waffen waren lange Zeit unbekannt, trotzdem, daß diese Waffen dem 15. und 16. Jh. gehören.

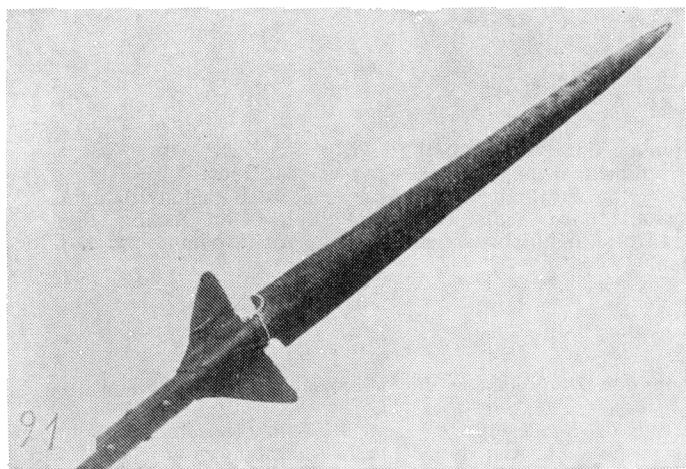
Die älteste Waffe (Nr. 81) sog. Wurfspeer mit Ohren ist auf einer kurzen Spiesstange aufgesetzt. Ihre Entstehung kann man um 1450 vermuten. Weitere Typen sind mit Nr. 91 und 104 vertreten.

Norditalienische Waffen sind mit sog. Friaulerspiess (Nr. 99) und Gisarma (Nr. 100) aus dem Ende des 15. Jh. repräsentiert.

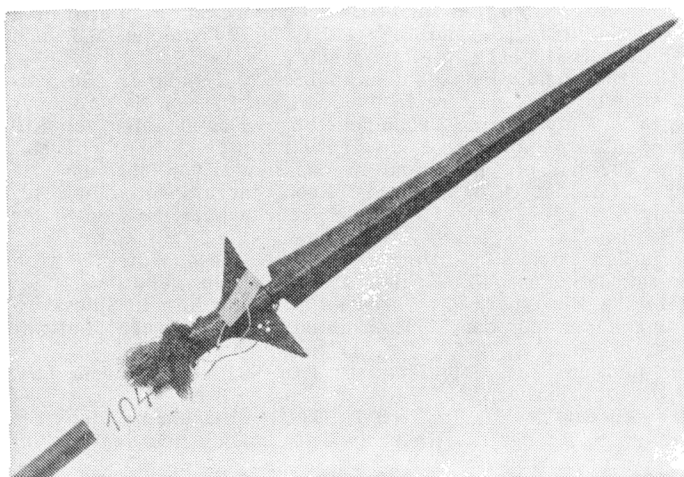
Die Hellebarden aus dem Anfang des 16. Jh. (Nr. 7, 49, 62) sind am meisten vertreten. Ihre Fachbearbeitung wie aus der kunsthistorischen so auch aus der Restaurationsicht ist eine wichtige Aufgabe der Denkmalpflege.



Obr. 8. Blatná. Oštěp z poloviny 15. století.

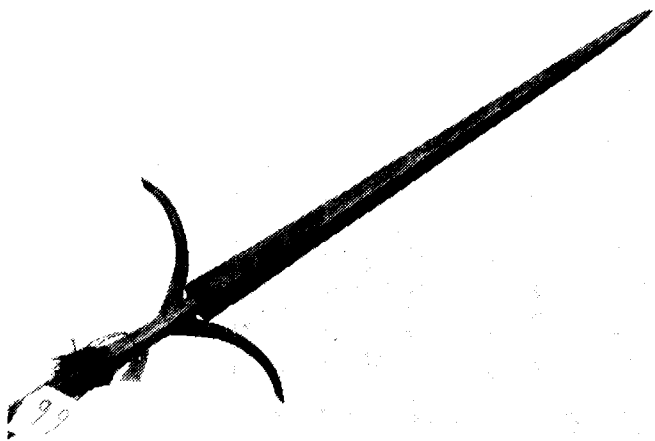


Obr. 9. Blatná. Oštěp z konce 15. století.

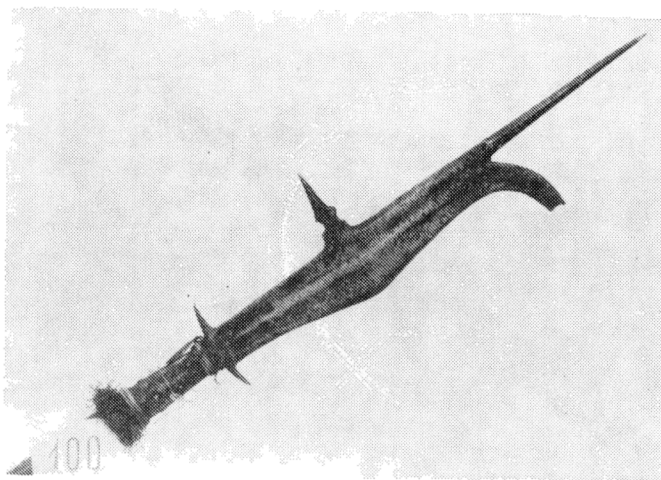


Obr. 10. Blatná. Oštěp z druhé poloviny 15. století.

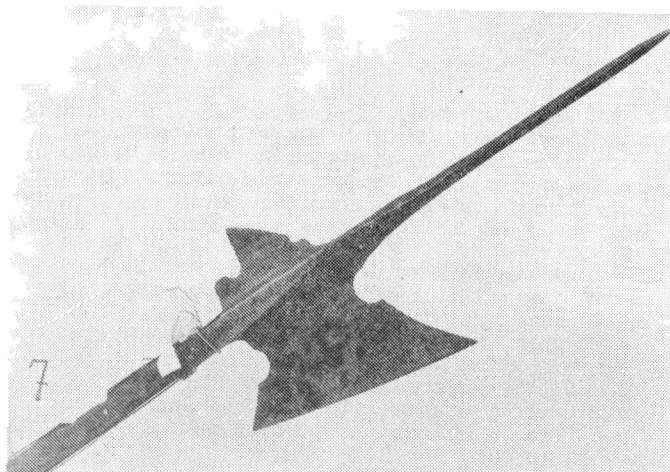
**Obr. 11. Blatná. Tzv. fri-
aulský oštěp. Severní
Itálie kolem r. 1460.**

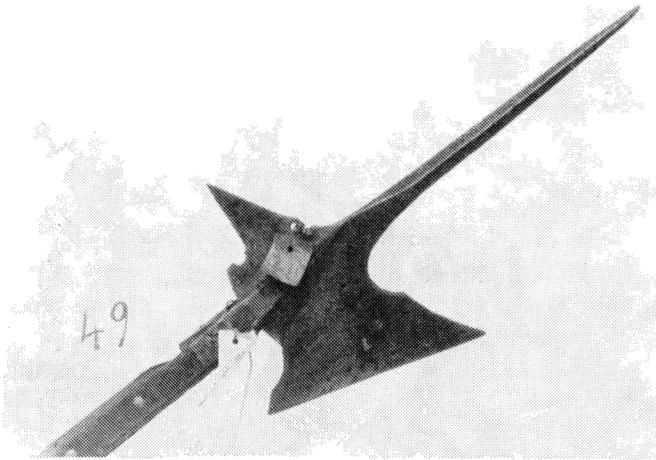


**Obr. 12. Blatná. Gizarma.
Severní Itálie, konec 15.
století.**

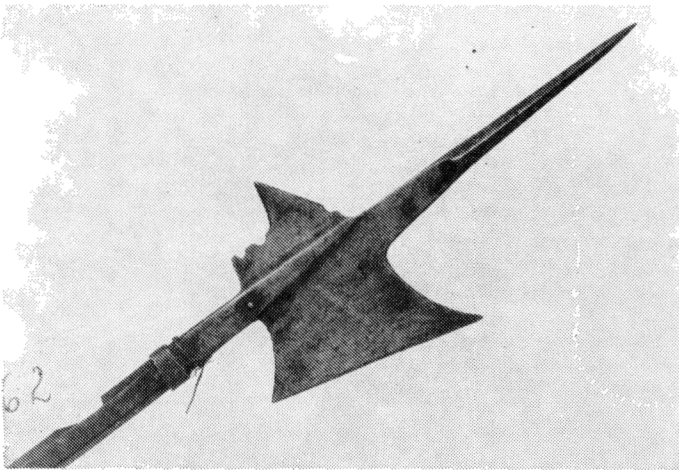


**Obr. 13. Blatná. Halapart-
na. Německo kolem roku
1500.**





Obr. 14. Blatná. Halapartna. Německo kolem roku 1500.



Obr. 15. Blatná. Halapartna. Německo, ze začátku 16. století.

Abbildungen:

1. Das Schwert Nr. 8 640. Gesamtansicht. Hluboká a. d. Moldau-Vltava.
2. Das Schwert Nr. 8 640. Ein Detail der I-Marke Hluboká a. d. Moldau.
3. Das Schwert Nr. 8 640. Ein Detail der II-Marke Hluboká a. d. Moldau.
4. Das Schwert Nr. 8 641. Gesamtansicht Hluboká a. d. Moldau.
5. Das Schwert Nr. 8 642. Gesamtansicht. Hluboká a. d. Moldau.
6. Das Schwert Nr. 8 642. Ein Detail der I-Marke. Hluboká a. d. Moldau.
7. Das Schwert Nr. 8 642. Ein Detail der II-Marke. Hluboká a. d. Moldau.
8. Der Wurfspieß mit Ohren aus der Hälfte des 15. Jh. Blatná.
9. Der Wurfspieß mit Ohren aus dem Ende des 15. Jh. Blatná.
10. Der Wurfspieß mit Ohren aus der 2. Hälfte des 15. Jh. Blatná.
11. Sog. Friauler Wurfspieß, Norditalien um 1480. Blatná.
12. Gizarma, Norditalien, Ende des 15. Jh., Blatná.
13. Die Hellebarde, Deutschland um 1500. Blatná.
14. Die Hellebarde, Deutschland um 1500. Blatná.
15. Die Hellebarde, Deutschland, aus dem Anfang des 16. Jh. Blatná.