

Varhaník, Jiří; Zavřel, Jan

**Povrchový průzkum hradu Choustníka**

*Archaeologia historica*. 1994, vol. 19, iss. [1], pp. 37-49

Stable URL (handle): <https://hdl.handle.net/11222.digilib/140080>

Access Date: 17. 02. 2024

Version: 20220831

Terms of use: Digital Library of the Faculty of Arts, Masaryk University provides access to digitized documents strictly for personal use, unless otherwise specified.

## Povrchový průzkum hradu Choustníka

JIRI VARHANÍK—JAN ZAVŘEL

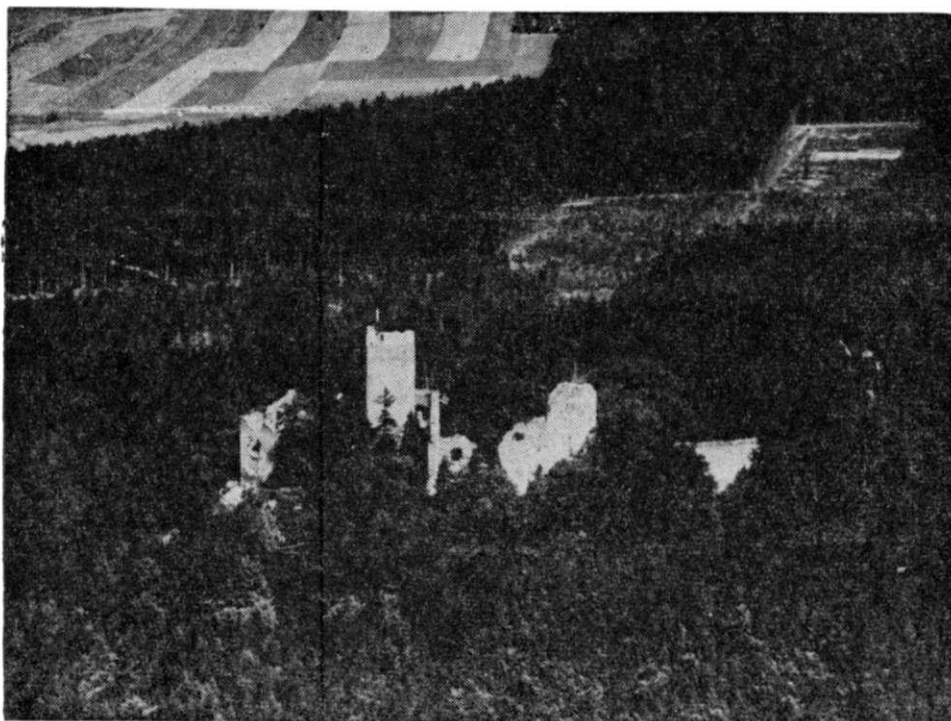
Hrad Choustník dostal své české jméno po vrchu (669,7 m) ležícím v Chýnovské pahorkatině, která je součástí Českomoravské vrchoviny (Hromádka 1953). Choustnický masiv vystupuje z okolní paroviny díky větší odolnosti skalního podkladu vůči zvětrávacím činitelům. Erozí vypreparovaný hřbet, mající ve vrcholové partii podobu skalního města téměř žulového charakteru, se táhne severovýchodně od hradu do vzdálenosti několika set metrů.

Geologicky leží Choustník na rozhraní metamorfovaných komplexů jednotvárné a pestré série Moldanubika. Vlastní vrch je budován hrubozrnnými porfyrickými, turmalinicko-muskovitickými, nebo biotitickými ortorulami (žulorulami), dříve nesoucími označení „choustnické“. Mají variabilní charakter, místy všesměrně zrnitý, v biotitických partiích i paralelní. Horninu lokálně prorážejí žíly čistého, mléčně bílého křemene v mocnostech od několika centimetrů do několika decimetrů, bez známek zrudnění. Žíly křemene větší mocnosti zachytil geologický průzkum severozápadně od Chrbonína a jihozápadně od Krtova (Zikmund 1980). Uvedeného místního materiálu bylo využito na stavbu hradu.

Choustník obdržel na základě práce D. Menclové (1972, 167—171) typologické označení rozděleného hradu neboli Ganerbenburgu. Zatímco D. Menclová předpokládala postupný vznik obou jader horního hradu s tím, že menší z nich bylo zřízeno dodatečně a jeho věž byla přistavěna k obvodové hradbo předhradí, novější syntéza již usuzuje, že Choustník vznikl plánovitě jako rozdělený hrad dvou stavebníků (Durdík 1984, 96). Povrchový průzkum zříceniny, silně ovšem ztížený jejími úpravami v tomto století, završenými „památkovou obnovou“ v 80. letech, připouští poněkud odlišnou interpretaci počátku stavebního vývoje hradu.

Nejstarší hrad Beneše z Choustníka, poprvé připomínaný roku 1282 a vybudovaný krátce předtím (Emler 1882, 547), sestával z paláce na strmém západním konci hřebene, hranolové útočištné věže na nejvyšším místě staveniště a obvodní hradby s branou na východní straně, která zřejmě hned od počátku musela být přístupná, vzhledem k výškovému rozdílu vůči okolnímu terénu, po dlouhém stoupajícím mostě. Jižně od brány a mostu se hradba lomila a vytvářela neobyčejně pozoruhodné a na 3. čtvrtinu 13. století mimořádně progresivní opevnění. Hradba zde totiž zaujala vrchol hřebene východně od jádra hradu, čímž vznikla pro dobu svého vzniku zcela netypická rozměrná bašta, umožňující z výšky hradebního ochozu bezpečnou kontrolu vstupní brány a mostu. Bašta, tvořená záhybem hradební zdi, aktivně vystupovala ze sevřeného obrysu hradu ve směru vrcholové partie skalnatého hřebene hory vstříc pomyslnému útočníkovi. Obzvláště pozoruhodné je severovýchodní nároží této bašty, jehož zaoblení přechází v pravoúhlé nároží, v horní části armované kvádry, na něž navazuje čelo bašty, evokující tak při pohledu zvenčí do jisté míry představu štítové zdi, ačkoli síla hradby se prakticky nemění. V genezi stavebního organismu hradu se tak poprvé setkáváme se záměrem obsazení části hřebene, které mělo zabránit přístupu k jádru hradu po jeho vrcholu.

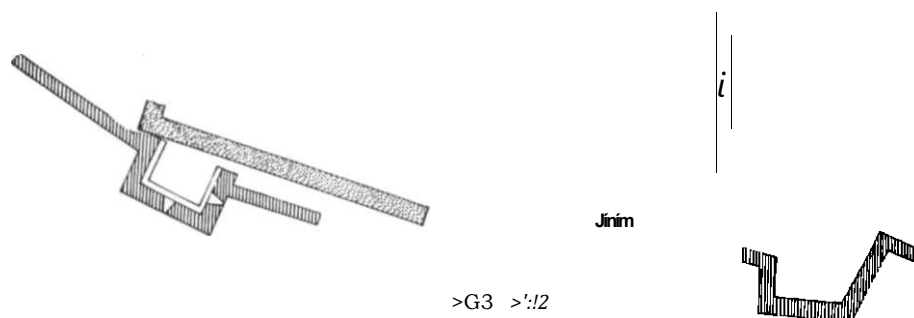
Obr. 1. Hrad Cliousník – dobová pohlednice; podle fotografie / roku 1872. Pohled od jihozápadu s dobře viditelnou parkánovou baštou.



Obr. 2. Liščíky pohled od jihu z roku 1922. Snímek z archivu SUPP

Z vybavení nejstaršího hradu se dobře zachoval zejména nevelký, ve skále vytesaný, valeně zaklenutý sklep pod palácem, přístupný z nádvoří portálkem, jehož na hraně okosené ostění se ve spodních částech zachovalo, stejně jako kapsy po závoře, kterou bylo možné sklep zevnitř uzavřít. Jednopatrová budova paláce je dvouprostorová. Větší jižní část byla v přízemí osvětlována dvěma střílnovými okénky od západu. Trámy jejího stropu spočívaly v kapsách, v západní zdi až 1 metr hlubokých. Severní prostor paláce je pozoruhodný zejména tím, že vnitřní líce zdiva postrádají stopy výškového dělení, ačkoli rozmístění otvorů dokládá jeho existenci. V úrovni prvního patra se dochoval v průchodu spojujícím obě místnosti paláce v nadpraží dřevěný trámek s okrouhlým vybráním pro točnici. Původní okna v této úrovni se nedochovala, stávající špalety velkých otvorů jsou, vzhledem k formátu použitých cihel, zajisté až postředověké. V severovýchodním koutě menší místnosti ústila chodbička v síle zdiva hradby, která zprostředkovávala přístup na můstek, spočívající na dvou konzolách pod vstupním portálem prvního patra velké věže.

Věž má ve straně 7,8 m a síla zdiva v neosvětleném, později zaklenutém přízemí činí 2,5 m. První patro se otvírá navenek kromě hrubě provedeného, půlkruhově završeného portálu, za jehož ostěním jsou dnes cementovou kaší vyplněné kapsy po závoře, na jižní straně úzkým štěrbinovitým okénkem. Všechna čtyři dochovaná podlaží věže byla původně plochostropá. V třetím patře se otvírá neobvyklý otvor velikosi menšího portálku na sever, ven z hradu uzavřený v líci zdiva mladší zadržkou s nevelkým okénkem. Na sousední východní stěně jsou v tomto patře patrné otisky blíže neidentifikovatelné dřevěné konstrukce. Třetí patro věže je kryto novým železobetonovým stropem,



obr. 3. Púdorys horního hradu podle upraveného zaměření Jihočeského podniku pro údržbu památek Tábor z roku 1982. 1 - před rokem 1202. 2 - pilíře mostu, pravděpodobně před rokem 1212. 3 - rozšíření z konce 13., počátku 14. století. 4 - hradba předhradí po roce 1322. 5 - zesílení opevnění v 2. čtvrtině 15. století. 6 - nové budovy 15. století. 7 - úpravy pravděpodobně 15. století, t - úpravy zříceniny ve 20. století. Kresba J. Varhaník.



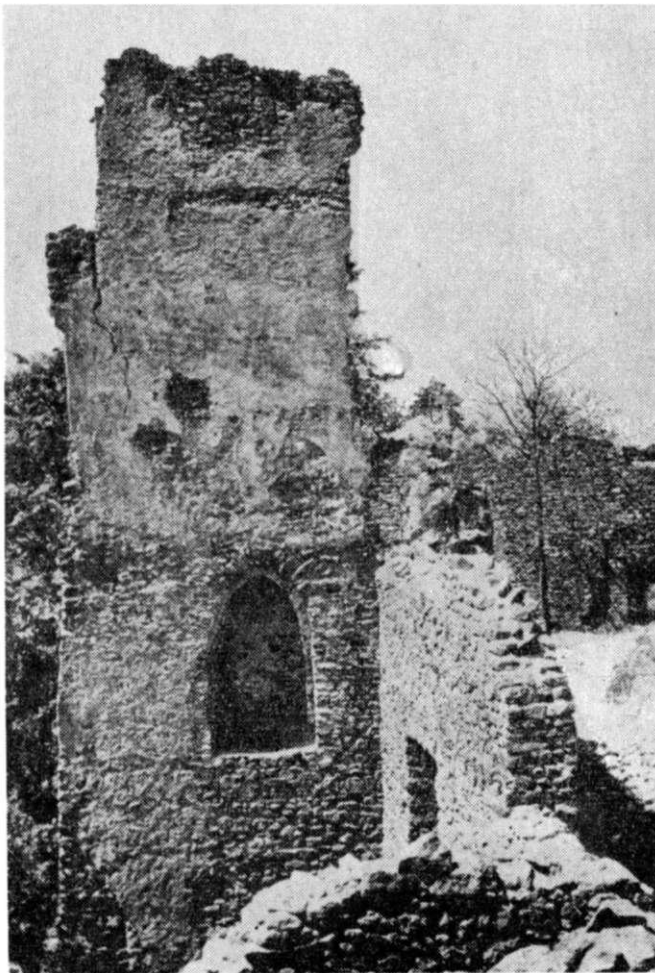
Obr. 4. Interiér jižní prosto-  
ry západního paláce s po-  
hledem k severu, v pozadí  
velká VĚŽ. Foto V. Hyhlík  
1973, archiv SÚPP.

který tvoří vyhlídkovou terasu na vrcholu věže. Podle značné síly obvodních zdí na temeni věže však lze soudit, že jde o pozůstatky dalšího patra, nad nímž byl ochoz.

Vybavení hradu doplňuje obtížně interpretovatelná nika v hradební zdi, v úrovni nádvoří východně od věže. Jakékoli stopy otevření niky navenek chybí. Snad jde o později zaslepený hradební prevet.

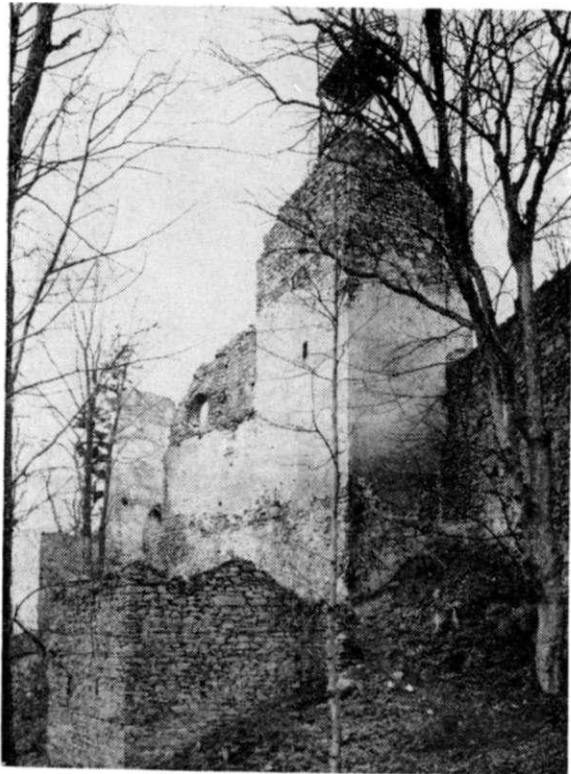
Tento s výjimkou brány a zříceného úseku jižní hradby dodnes poměrně dobře zachovaný raně gotický hrad byl záhy rozšířen o menší hranolovou věž, připojenou k čelu východní bašty tak, že západní zeď věže spočívala na starší hradbě, jak si povšiml již J. Kuthan (1982, 226). Připojení věže je zcela zřetelné zejména na jižní straně z pozdějšího parkánu, neboť její jižní a východní zeď má vlastní sokl. Nedostatek místa na skalisku, odděleném od hřebene asi 5 m hlubokou průrvou, vedl dokonce k částečnému konzolovitému vyložení severní zdi věže. Interiér věže byl přístupný portálkem ve výši hradebního ochozu a dvojice dřevěných konzol pod ním nesla zajisté dřevěnou pavlač, umožňující spojení hradebního ochozu po obou stranách věže. Výstavbou věže tak bylo posíleno opevnění hradu proti vrcholu hřebene, zejména byla

**Obr. 5. Východní průčelí jižního paláce s oknem kaple, zazděným v důsledku změny plánu. Snímek z roku 1920 z archivu SÖPP.**



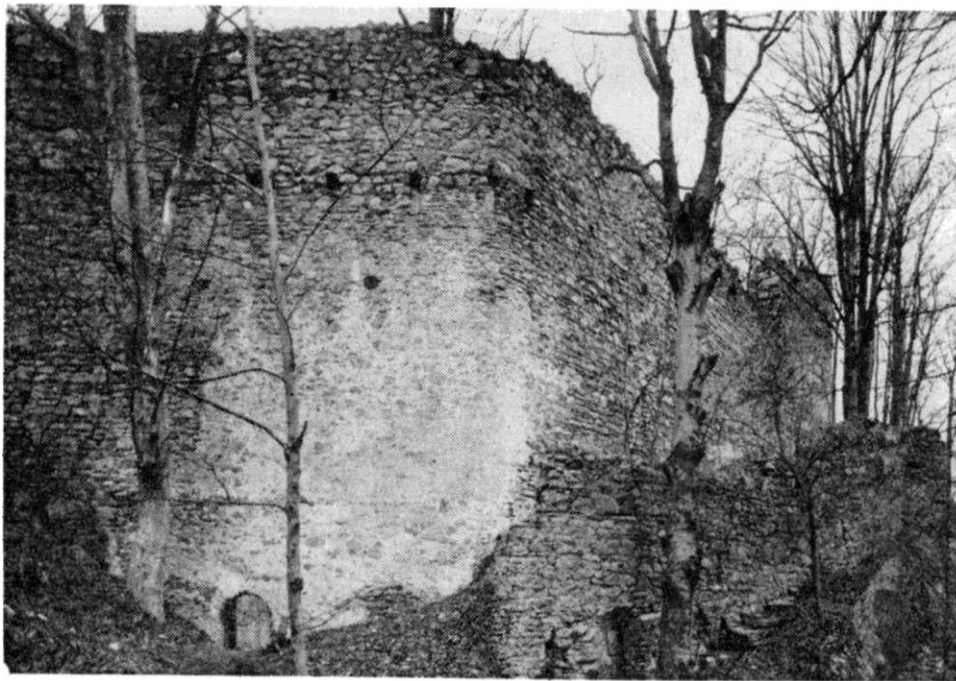
zajištěna bezpečná kontrola jeho asi 55 metrů vzdálené vyvýšeniny, dosahující bezmála úrovně hradebního ochozu starší bašty. Zatímco věž se připojila k areálu stávajícího hradu zvenčí, patrně v téže době — snad ještě na sklonku 14. století — přibyla v nádvoří rozměrná budova, přistavěná k jižní hradbě a starému paláci, s nímž však nebyla nijak bezprostředně spojena. Přízemí nového plochostropého křídla bylo osvětleno štěrbinovitými okénky z nádvoří, odkud bylo přístupné.

Dobře zachovaná severní, tj. nádvořní zed se ovírá v úrovni prvního patra od západu k východu nejprve obdélným, na hraně okoseným portálekem, jehož špaleta je kryta dřevěnými trámky. Ostění je provedeno z šedočerného kamene, patrně biotitické pararuly s vyrostlicemi živců, vyskytující se poblíž hradu, ale nikoli na samotném vrcholu. Stejně profilované ostění z téhož materiálu bylo druhotně použito na zřízení sousedního malého okénka v zazdívce většího otvoru. Špaleta je opět kryta trámky. Následuje další portálek se zcela vylomeným ostěním a kružbové, oboustranné špaletové okno s volným čtyřlaločným vrcholem bez opsaného kruhu, které celkem bezpečně identifikuje kapli (Menclová 1972, Kuthan 1982). Kružba je provedena patrně ze světla



Obr. 6. Horní hrad, pohled od jihovýchodu. V popředí parkánová bašta, uprostřed menší věž, vpravo hradba předhradí. Foto V. Hynlík 1973, archiv SÚPP.

Obr. 7. Jižní část hradby předhradí, nadezděná a opatřená průchodem do parkánu v 15. století. Vpravo porušená parkánová hradba. Foto V. Hynlík 1973, archiv SÚPP.



okrové, středně zrnité muškoviticko biotitické žuly, vyskytující se nejbliže asi 1 km od Choustníka. Severovýchodní nároží budovy je mírně okoseno a k severu z něho vybíhá pozůstatek slabé nízké zídky. Východní průčelí se zachovalo takřka v celé původní výšce. V úrovni prvního patra se uplatňuje poněkud hrubě provedená špaleta hrotitého okna kaple s pravouhlým ústupkem pro osazení kružby při východním (vnějším) líci zdiva, z druhé strany uzavřená tenčí zadržkou. V interiéru okno provází dvojice jednoduchých pravouhlých výklenků, bezpochyby sanktuář a odkládací výklenek na mešní nádobí. V zadržce okna je pozoruhodný otisk svislého trámku. Zatímco D. Menclová (1972) předpokládala, že východní okno kaple bylo později zbaveno kružby, zdá se pravděpodobnější, že v důsledku změny plánu vůbec nedošlo k osazení kružby. Vylámání kružby v důsledku zaslepení okna by bylo s přihlédnutím ke středověkým stavebním zvyklostem krajně nepravděpodobné, nehledě na to, že v ústupku nejsou žádné otisky po kružbových dílech patrné. Změna plánu bezpochyby spočívala v rozhodnutí přistavět k východnímu průčelí křídla s kaplí další budovu, jejíž severní zeď zaslepila jedno z okének přízemí nového jižního křídla pod kaplí. Z tohoto objektu se zachovala pouze nádvoří zeď, se špaletami dvou portálek nad sebou a třemi kapsami po krakorcích pavlače. Minimální časový rozdíl vzniku obou sousedních budov dokládá zejména nápadné užití na hradě jinak poměrně vzácné horniny na stavbě obou z nich. Jak v nároží pod kaplí, tak v těsném sousedství v líci zdiva přistavby se totiž uplatňují hrubě otesané bloky z téhož materiálu, jako uvedené na hraně okosená ostění otvorů jižního paláce. Východní zeď patrně jednoduše, ke kapli přistavěné budovy, se nedochovala, na východní konec nádvoří zdi se připojuje mladší zdivo, uzavírající tak lehce nepravidelný prostor, interpretovaný A. Sedláčkem jako samotížný mlýn (Sedláček 1933, 73).

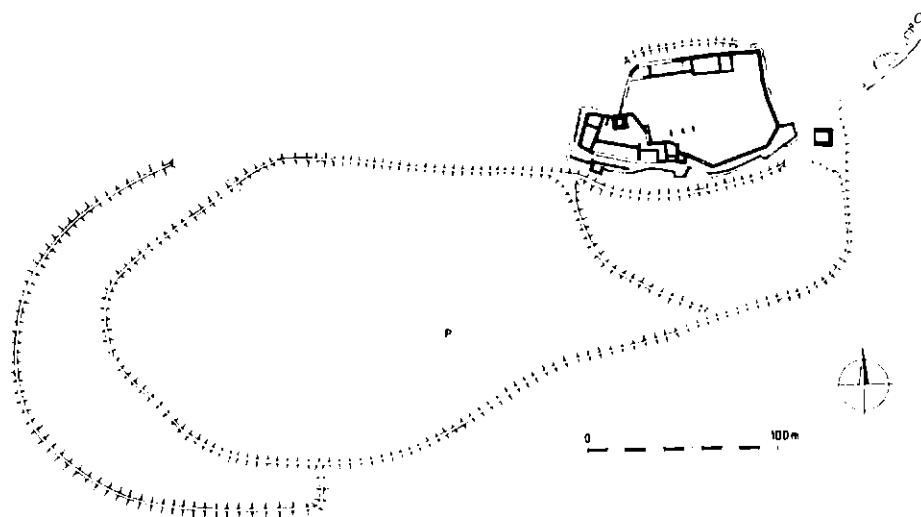
Změna plánu by snad mohla souviset s rozdělením hradu mezi bratřimi Benešem a Janem z Choustníka, připomínaném při prodeji hradu Rožmberkům v roce 1322 (Sedláček 1933, 78). Zřejmě však nešlo o důsledné stavební rozdělení hradu, který zpočátku oba bratři drželi v nedělu, ale jen o úpravy, umožňující soužití dvou majitelů. D. Menclová totiž své teorii poněkud přizpůsobila půdorys hradu ve své práci oproti skutečnosti (Menclová 1972), neboť autorkou předpokládané „neutrální pásmo mezi oběma sousedy“ není ve stavebním organismu hradu patrné, a „menší jádro“ s miniaturním jednopatrovým palácem by tak bylo přístupné pouze přes nádvoří většího.

Zpráva o rozdělení hradu má i tak pro poznání jeho stavebního vývoje značný význam. Okolnost, že oba bratři měli mezi sebou rozdělený poměrně nevelký hrad, svědčí totiž o nedostatku prostředků na stavbu nového opevněného sídla mladšího z nich. Proto lze důvodně předpokládat, že impozantní obvodní hradba předhradí, vymežující značný, byť vzhledem ke konfiguraci terénu ne zcela využitelný areál, byla dílem až bohatých Rožmberků po roce 1322. Objem zdiva této hradby, jejíž délka dosahovala bezmála 200 m, by totiž stačil na výstavbu běžného šlechtického hradu té doby. Hradba se nespojovala na novější, menší věž vnitřního hradu, překračovala průrvu ve skalním hřebenu a zaujala jeho výše uvedené nejvyšší místo. Zde se lomila k jihu a sestupovala, založena na skalních výchozech, po svahu, aniž však její koruna podstatě klesala, takže nejnižší úsek výchozího čela předhradí dosahoval neobyčejné výšky. Hradba zde nebyla opatřena ochozem, ale strmou zděnou stříškou, která však asi nebyla kryta prejzy, jak soudila D. Menclová (1972). V poslední době byl tento typ hradby identifikován na několika městských opevněních (Razím 1987, 1990) a rovněž na severočeském hradě Oseku (Lehký 1993). V jihočeském prostředí je však clioustnický příklad ojedinělý a pozoru-



hodný je i výskyt tohoto typu fortifikace patrně severoněmeckého původu na hradě stavebníka, u něhož se všeobecně předpokládá převažující orientace podunajská. Hradba předhradí byla ojediněle v literatuře již rožmberské stavební aktivitě sice přisouzena, ale bez bližšího zdůvodnění (Tříška a kol. 1986). Na severovýchodním nároží se hradba lomila k západu a výrazně se snižovala, ovšem i tak dosahovala stále značné výšky nad terénem. Její koruna již nenese stopy stříšky, snad zde bylo běžné cimbuří. Přibližně uprostřed severní hradby se otvírala brána, z níž se zachovala segmentově zaklenutá špaleta, široká 255 cm. Po obou stranách brány k hradbě přiléhaly přízemní budovy, jak to dokládají kapsy po trámech ve vnitřním líci zdiva hradby. Pod horním hradem se hradba obloukem otáčela k jihozápadu a stoupala po strmé skále k jeho velké věži.

K podstatnému rozšíření opevnění hradu došlo v 15. století. Celá jižní strana hradu byla obklopena parkánem, který obíhal i západní čelo horního hradu, datovaným v literatuře do 30. let 15. století (Menclová 1961, 1972; Durdík 1991), dílem s ohledem na podobnost s parkánovou hradbou hradu Zvíkova. Zvíkovská hradba je však mimo vši pochybnost až z roku 1457, kdy se výslovně připomíná stavba parkánové zdi a kdy byla podle rožmberských účtů vynaložena na opravy a vylepšení hradu zdaleka největší částka (Čechura—Ryantová 1989). Při bližším zkoumání také nalezneme mezi oběma hradbami určité rozdíly. Zvíkovské bašty jsou tvořeny pouhým zalomením hradby a nebyly, snad s výjimkou poslední východní, přepatrovány, zato se zde však místy uplatňují dvě úrovně střelen nad sebou. Obě bašty choustnického parkánu jsou podstatně vyšší. Zatímco interiér východní je vyplněn zásypem, u západní je uvnitř dobře patrný ústupek, na němž spočíval trámový strop. Tato bašta není tvořena záhybem hradby, ale její boční zdi přesahují parkánovou hradbu směrem dovnitř — jde tedy zcela zjevně o věž vloženou do linie parkánu, zajiště krytou a opatřenou hrázděným nebo dřevěným podstřešním ochozem. Před parkánovou hradbou byl ve skále vyhlouben rozměrný příkop s mohutným vnějším valem. Na východě parkán končil baštovitým rozšířením, a před ním, na skalnatém hřebeni, byla situována masivní hranolová věž o straně přibližně 10 metrů. Síla zdiva dnes není patrná, podle A. Sedláčka přesahovala



Obr. 8. Situace hradního areálu s valovým a předsunutým, opevněním. Kresba M. Miiller.

3 metry (Sedláček 1933). Zachované části nároží nevykazují armovací kvádry a zdá se, že v souladu s půdorysem hradu publikovaným A. Sedláčkem (1933, 73), že věž byla dovnitř otevřena.

Nešlo však o předsunuté opevnění, jak soudila dosavadní literatura. Věž byla zavázána do další, daleko rozsáhlejší valové fortifikace. Jihovýchodně od věže tvoří skalní výchoz nevysoký sráz, na jehož vrcholu běžel od věže k jihu val, který se asi po 50 metrech velkým obloukem otáčel k západu, probíhal ve svahu ve vzdálenosti 60 až 80 metrů před vnitřním valem ohraničujícím příkop před parkánovou hradbou a pak pokračoval dále k západu, kde velkým obloukem sledoval západní terasu hory, asi 260 metrů od horního hradu se obracel a připojoval se pod západní parkánovou baštou k vnitřnímu valu před příkopem. Západní část tímto, dodnes až 4 metry vysokým valem vymezeného areálu, byla v odstupu několika desítek metrů obklopena dalším, o něco nižším valem, před nímž se místy dochovaly stopy příkopu. Vnitřní prostor byl rozdělen dalším valem, který vybíhal od vyvýšeniny pod západní parkánovou baštou k jihovýchodu a připojoval se k obvodnímu valu, kde byl zřejmě průchod spojující obě části.

Původní vstup do celého areálu se zatím nepodařilo identifikovat. Valy jsou na několika místech prokopány, severní zakončení vnějšího valu bylo zřejmě zničeno zřízením lesní cesty.

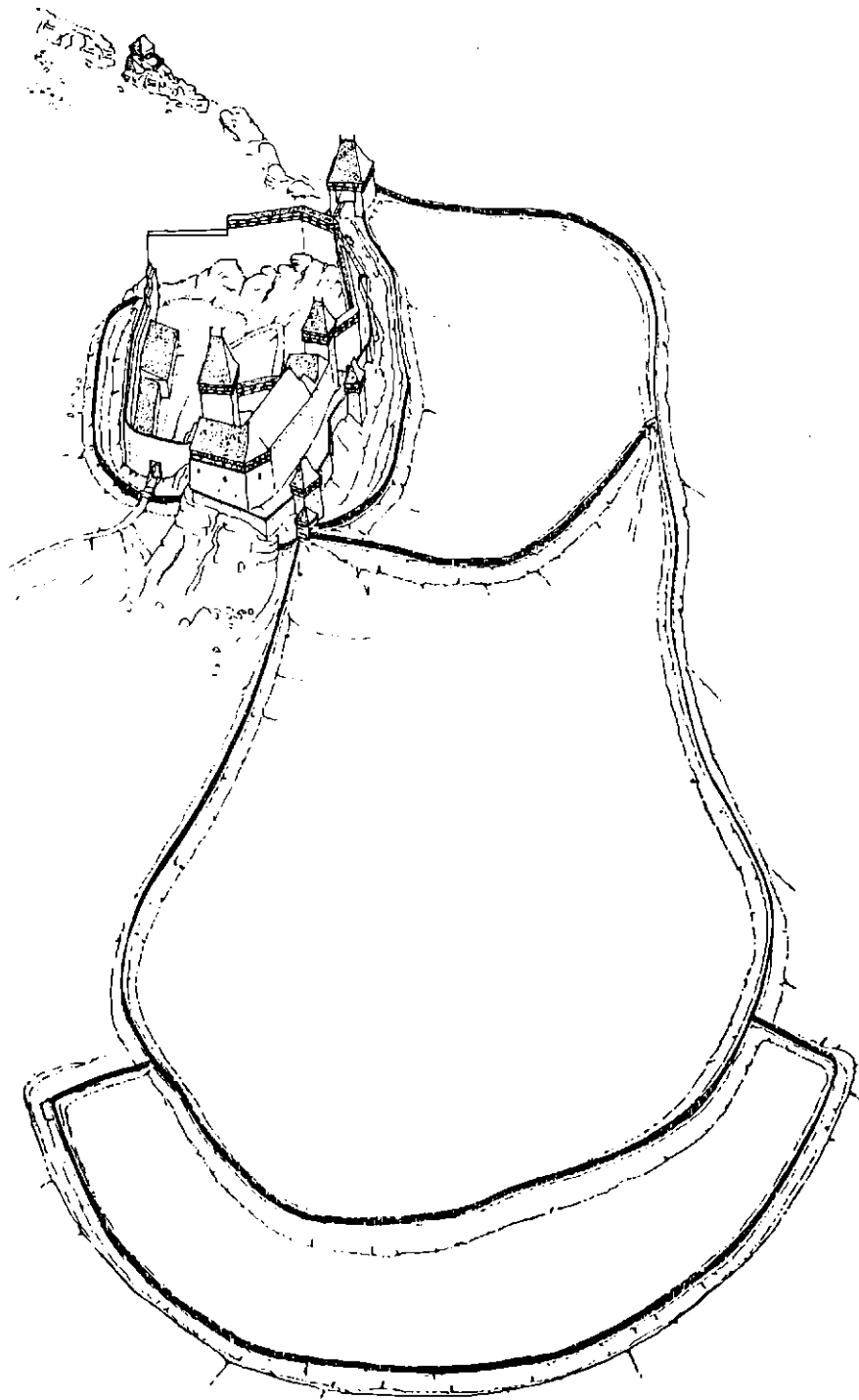
Další val byl zřízen před severní hradbou předhradí a zároveň byla patrně zrušena brána a přeložena na západní stranu, pod velkou věž horního hradu. Jižní a jihovýchodní část hradby byla zvýšena a byla v ní prolomena branka do parkánu. Tehdy bylo také zřízeno nové předbrání brány vnitřního hradu.

Tím však opevnění hradu nekončilo. Ve vzdálenosti 90 metrů severovýchodně od vysunutě parkánové věže, od níž počínají vyrůstat suky skalního města na vrcholu hřebene, zaujalo vrchol asi 6 metrů vysokého suku předsunuté opevnění, z něhož se zachovala jen zeď, vyrovnávající nerovnost na severozápadní straně suku, provedená z kamene na sucho, bez použití malty. Vlastní opevnění, spočívající na této substrukci, bylo patrně roubené. Od sousedního suku, jímž počíná víceméně souvislá skalní hradba na vrcholu hřebene, bylo předsunuté opevnění odděleno hlubokou, několik metrů širokou průrvou. Není vyloučeno, že obtížně přístupné vrcholy skalního města skrývají pozůstatky dalších, vzdálenějších fortifikací. Asi půl kilometru od hradu byly zjištěny ve svahu pod skalním městem pozůstatky jakéhosi objektu, tvořeného prostým navršením sbíraného kamene. Jeho účel a stáří však zůstává otevřenou otázkou: spíše se zdá, že je mladšího původu.

Obrovité valové opevnění, zaujímající i s horním hradem a předhradím plochu 6 ha, bylo popsáno J. Šimonem (1909), ovšem bez plánu. Existenci valů pak zmiňuje již jen D. Líbal (1958), zatímco v novější literatuře již tato zjištění upadla v zapomnutí.

A. Sedláček soudil, že východní věž vysunutá před parkánovou hradbu nesla název Kokot (1933, 76). Z listu purkrabího Stanislava z Přerova z roku 1476 se dozvídáme místní názvy — „na předním hradě na Sichrově a na Kokotě“ a dále pozoruhodnou informaci „... bojím se, ano na těch odpořiech žádného nenie, aby té obory nespálili, (...) ačkoli pravý hrad se dobře s mállem nebojí ...“ (Sedláček 1933, 83).

Z toho lze s jistou dávkou opatrnosti dovodit, že hrad měl fortifikační jednotky nazývané Kokot a Sichrov, které se nabízí spojit právě s oběma opevněními na východní straně — s masivní věží vysunutou před úroveň parkánu a předsunutým opevněním na skalním suku. Pojem „obora“ ztotožnil jistě oprávněně s dřevěným ohrazením na valech již J. Šimon (1909).



Obr. 9. Axonometrická rekonstrukce hradu v polovině 15 století. Kresba J. Varhaník.

Mezi služebníky Oldřicha z Rožmberka nacházíme v letech 1436—1448 jakéhosi Kokota (Rynešová 1932, 1937), kterého jeho pán vysílal s důvěrnými politickými poselstvími nejen ke svým spojencům, jako např. v roce 1443 k Janovi z Rabštejna, kdy ve svém listě výslovně uvádí, že Kokot si zaslouží důvěry, neboť „...jest dobrý a umíet mlčeti“ (Rynešová 1932, 217—218), nebo k Menhartovi z Hradce v roce 1445 (Rynešová 1937, 96), ale i na sjezd strany poděbradské v Kutné Hoře v roce 1448 (Rynešová 1937, 328). Přestože se Kokot při svých misích nepřipomíná v přímé souvislosti s Choustníkem, je více než pravděpodobné, že shoda místního jména na hradě se jménem osobnosti na rožmberském dvoře a panstvích zajisté vzhledem k jejím četným cestám známé není náhodná a nasvědčuje vzniku takto pojmenované fortifikace v uvedeném období.

Otázkou však zůstává poslání obrovského opevněného areálu. O latrán či podhradí rožmberských hradů zajisté nešlo — pod hradem byla vesnice Choustník a opodál městečko Mlýny, významný je rovněž výše zmíněný údaj z roku 1476, že v „oboře“ nikdo nebyl — nešlo tedy o žádnou běžnou formu trvalého osídlení.

Hrazený areál patrně nebyl zastavěn a také sběr keramiky, jakkoli nebyl prováděn systematicky, vyzněl naprázdno.

Nabízí se proto interpretace, že jde o opěrný bod, schopný pojmout početné vojsko Oldřicha z Rožmberka a jeho spojenců při případných akcích proti nedalekému Táboru. Tomuto určení by také zcela odpovídal zájem Zdeňka ze Šternberka o Choustník v 60. letech 15. století a průtahy s jeho vydáním Rožmberkům (Sedláček, 1933).

V souvislosti s jedinou větší srážkou v okolí — s bitvou u Křeče v roce 1435 — však písemné prameny o této eventuální funkci Choustníka mlčí (Tecl 1987).

Podarí-li se prokázat toto hypotetické poslání uvedeného choustnického opevnění, šlo by tedy o obdobný útvar, jehož patrně nejznámějším reprezentantem je velké předhradí Spišského hradu (Menclová 1961). Je zajímavé, že v Cechách byla shromaždiště, resp. zimoviště vojsk identifikována na předhradích hradů, náležejících exponentům husitských stran — Kunětická hora, Valečov (Durdík 1991), zatímco Choustník by představoval zatím jediný příklad spojený s osobností politicky zcela opačně orientovaného stavebníka.

V největší, střední části valy ohrazeného areálu byly zjištěny pozoruhodné stopy lidské aktivity, a to v podobě dvou do terénu zahluobených objektů obdélného tvaru. Na větší objekt navazuje směrem k západu a severu množství mělkých jam (odvalů, pinek) a haldiček, dnes zarostlých mladým smrkovým porostem, které pravděpodobně svědčí o povrchovém dobývání neznámé suroviny. Uvnitř i v okolí zmíněného objektu lze nalézt značné množství cihlově červeně vypálených kusů hlíny se sklovitě nataveným povrchem a taktéž místní ortorulové kameny značně přeměněné (zesklovatělé) vysokým žářem. Často mají vrstvu mléčně bílé, tmavě hnědé a nazelenalé skloviny na jedné straně povrchu. Hloubka natavení původních ortorul činí i přes 10 cm a svědčí o značně vysoké teplotě, působící v delším časovém úseku či opakovaně. Domníváme se tedy, že natavení nevzniklo jednoznačně při požáru, ale je spíše důsledkem blíže nespecifikované výrobní činnosti.

Výskyt úlomků čistého křemene v objektu i jeho okolí a stopy po povrchových kutacích pracích nevylučují, že jde o zbytky zařízení souvisejícího s výrobou skla. Při diskusi s odborníky nebyla vyloučena ani varianta vápennické pece (B. Stauber). Nejbližší zdroj potenciální suroviny však lze podle

geologické mapy nalézt asi 500 m vzdušnou čarou jižně od hradu. Jde o čočku krystalického vápence v metamorfitech (Houska 1974).

Zjištění objektů výrobní povahy je ve zdánlivém rozporu s výše uvedeným hypotetickým posláním valového opevnění, avšak jejich vzájemný chronologický vztah a bližší specifikaci charakteru výroby by mohl ověřit archeologický výzkum.<sup>1</sup>

#### Poznámky

- 1 Autorská dvojice ve svém pečlivém rozboru uvádí, že v roce 1457 zedníci stavěli parkánovou zeď, ovšem zároveň předpokládají, že práce v 50. letech lze celkově charakterizovat jako úpravy či opravy prováděné prakticky výlučně na stávajících objektech (Čechura—Ryantová 1989, 41). Na jiném místě soudí, že potřeba zednických prací byla na Zvíkově v této době minimální, neboť zednická profese se výslovně připomíná jen v roce 1453 (Čechura—Ryantová 1989, 55). Identifikace parkánové hradby ve stavebním organismu hradu je snadná — jde o severní hradbu dlouhou přes 200 m s šesti baštami, jejíž pořízení znamenalo poměrně rozsáhlý stavební podnik, jemuž odpovídá i objem vynaložených finančních prostředků. Hradba je vybudována jednotně, nejde tedy o úpravu stávajících zdí, ale o novostavbu. Přes nesporně vysokou vypovídací hodnotu písemných pramenů tedy docházíme k poněkud paradoxnímu závěru, že při výstavbě nejrozsáhlejší fortifikace ve 2. třetině 15. století se jmenovitě neuvádějí žádní zedníci.
- 2 Autoři děkují panu Martinu Mtilerovi a panu Miroslavu Heinlovi za zaměření části hradního areálu.

#### Literatura

- ČECHURA, J.—RYANTOVÁ, M., 1989: Stavební činnost na Zvíkově v letech 1431—1472, *Casiellolcglca Bohemica* 1, 35—66.
- DURDIK, T., 1984: České hrady, Praha.
- DURDIK, T., 1991: Česká hradní architektura doby husitské, *Muzejní práce* 29/ČSPSČ 99 151—164.
- EMLER, J., 1882: *Regesta Diplomatica nec non Epistolaria Bohemiae et Moraviae II, Pragae.*
- HOUSKA, B., 1974: Geologická mapa širšího okolí Tučap (Choustník, Gregor, Katov, Mezná), P 24 515/58 Geofond Praha.
- HROMÁDKA, J., 1956: Orografické třídění Československé republiky, *Sborník CSSZ*, 61, 16 1—180, 265—299 Praha.
- KUTHAN, J., 1982, *Architektura*, In: *Umění doby posledních Přemyslovců, Praha-Roztoky.*
- LEHKÝ, I., 1993: Vnější hradební okruh hradu Rýzmburk (Osek), *ZPP* LIII, 234—237.
- MENCLOVÁ, D., 1961: Vliv husitských válek na pozdně gotickou fortifikační architekturu, *Umění* IX 433—471.
- MENCLOVÁ, D., 1972: České hrady, I, II, Praha.
- RAZÍM, V., 1987: Nový typ městského opevnění v Čechách, *Památky a příroda*, 456—458.
- RAZÍM, V., 1990: K problematice městských opevnění severovýchodních Čech, *Památky a příroda*, 513—523.
- RYNEŠOVA, BL., 1932: *Listář a listinář Oldřicha z Rožmberka II, Praha.*
- RYNEŠOVA, BL., 1937: *Listář a listinář Oldřicha z Rožmberka III, Praha.*
- SEDLÁČEK, A., 1933: *Hrady, zámky a tvrze Království českého IV, Praha, 2. vyd.*
- SIMON, J., 1909: Vnější opevnění hradu Choustníka, *ČSPSČ* XVII, 175.
- TECL, R., 1987: Tábor a bitva u Křeče v roce 1435, *Husitský Tábor* 9, 153—190.
- TŘÍSKA a kol., 1986: *Hrady, zámky a tvrze v Čechách, na Moravě a ve Slezsku, V, Jižní Čechy. Praha*
- ZIKMUND, J., 1980: Zpráva o strukturních vrtech Choustník 1 a 2, P 34 333, Geofond Praha.

#### Zusammenfassung

##### Untersuchung der Burg Choustník

Die Burg Choustník (Bez. Tábor) wurde als Beispiel der geteilten Burg — Ganerbenburg in der neusten Literatur angeführt. Die in der letzten Zeit durchgeführte Untersuchung kann dieser Ansicht nicht zustimmen. Die älteste Burg, die kurz vor

1282 erbaut wurde, bestand aus einem prismatischen Turm und aus zweistöckigem Palast. Die Umfassungsmauer bildete östlich vom Burgkern eine merkwürdige und langgestreckte Bastei zum Schutz des Tores und der Brücke. Am Ende des 13. oder am Anfang des 14. Jhs. wurde die Burg um einen kleineren prismatischen Turm und um einen Südpalast mit der Kapelle verbreitert. Zu diesem Palast wurde später noch ein anderes Gebäude an der Ostseite zugebaut. Im Jahr 1322 haben die Brüder Beneš und Jan die Burg den Rosenbergen verkauft. Die haben sehr wahrscheinlich eine mächtige Befestigungsmauer in der Vorburg ausgebaut. Der nordöstliche Teil dieser Mauer hatte keinen Wehgang und wurde mit einem Dach versehen. Wahrscheinlich in den 30. und 40. Jahren des 15. Jh. wurde die Befestigung durch einen Bretterzaun mit dem Graben und Wall an der Südseite versträrkt. An der Ostseite wurde vor dem Bretterzaun ein Turm erbaut. Turmseite maß 10 m. Eine mächtige Wallbefestigung war an der Westseite. Das ganze Burgareal mit der Vorburg hatte ein Ausmaß von 6 ha. östlich von der Burg auf einem Steinkorren wurde eine vorgeschobene Befestigung erbaut. Von dieser Befestigung ist eine Trockenmauer 90 m vom Turm stehen geblieben, laut A. Sedláčeks (1933) hat man im 15. Jh. für die Burg zwei Ortsnamen Sichrov und Kokot benutzt. Diese zwei Namen bezeichneten sehr wahrscheinlich den Turm und vorgeschobene Befestigung. In den Jahren 1436–1448 ist ein Diener Ulrichs von Rosenberg mit dem Namen Kokot Heeres erwähnt. Hypothetisch kann man das große befestigte Areal als Versammlung Ulrichs von Rosenberg und seiner Verbindeten gegen die unweit gelegene hussitische Stadt Tábor bezeichnen. Auf der anderen Seite wurden in diesem befestigten Areal Erzeugungsspuren, wahrscheinlich einer Glashütte, festgestellt. Diese Feststellung ist aber erst von einer archäologischen Untersuchung abhängig.

#### Abbildungen:

1. Burg Choustník. Ansichtskarte aus dem Jahr 1872.
2. Burg Choustník. Luftaufnahme aus dem Jahr 1922.
3. Burg Choustník. Grundriß der oberen Burg. 1 – Situation vor dem Jahr 1282, 2 – Brückenpfeiler wahrscheinlich vor dem Jahr 1282. 3 – Die Verbreitung der Burg aus dem Ende des 13., oder aus dem Anfang des 14. Jhs., 4 – Vorburgbefestigung nach dem Jahr 1322, 5 – Verstärkung der Befestigung im 2. Viertel des 15. Jhs., 6 – Neue Gebäude des 15. Jhs., 7 – Ausstattung des 16. Jhs., 8 – Ausstattung der Ruine im 20. Jh. Gezeichnet J. Varhaník.
4. Burg Choustník. Südraum des Westpalastes. Im Hintergrund der große Turm. Foto V. Hyhlik 1973.
5. Burg Choustník. Ostportal des Südpalastes mit einem Fenster der Kapelle. Das Fenster wurde zugemauert. Aufnahme aus dem Jahr 1920.
6. Burg Choustník. Die obere Burg. Im Vordergrund die Bretterzaunbastion, in der Mitte der kleinere Turm, rechts die Befestigungsmauer der Vorburg. Foto V. Hyhlik 1973.
7. Burg Choustník. Der südliche Teil der Mauer in der Vorburg. Der Durchgang stammt aus dem 15. Jh. Foto V. Hyhlik 1973.
- ii. Burg Choustník. Das Burgareal mit einer vorgeschobenen Befestigung. Gezeichnet M. Müller.
9. Burg Choustník. Axonometrische Rekonstruktion der Burg in der Hälfte des 15. Jh. Gezeichnet J. Varhaník.

