

Durdík, Tomáš

## Lucemburský Křivoklát ve světle archeologického výzkumu

*Archaeologia historica*. 1997, vol. 22, iss. [1], pp. 217-228

Stable URL (handle): <https://hdl.handle.net/11222.digilib/140249>

Access Date: 17. 02. 2024

Version: 20220831

Terms of use: Digital Library of the Faculty of Arts, Masaryk University provides access to digitized documents strictly for personal use, unless otherwise specified.

# Lucemburský Křivoklát ve světle archeologického výzkumu

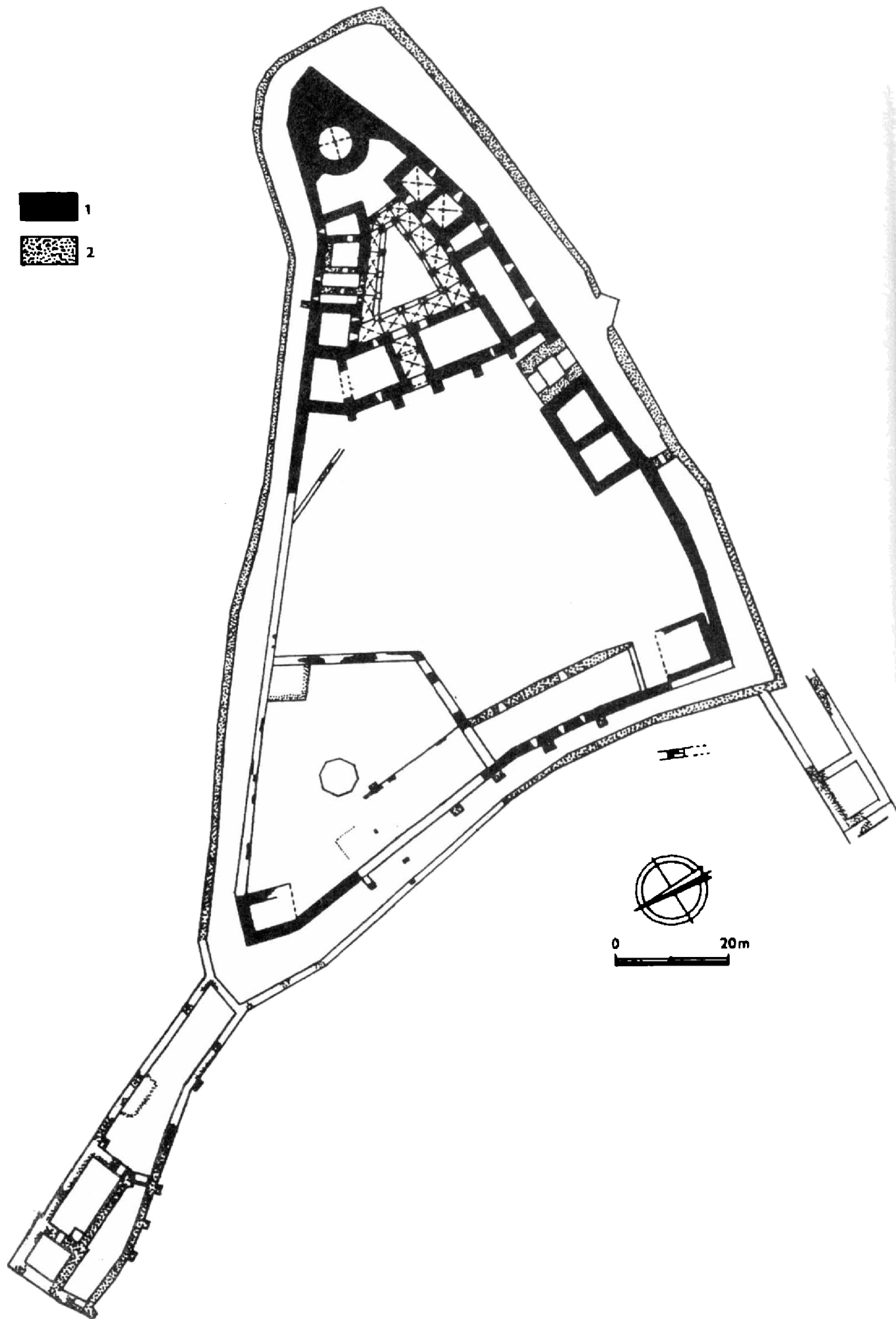
TOMÁŠ DURDÍK

Výzkum hradu Křivoklátu, který probíhá od roku 1973, je v současné době s výjimkou výzkumu Pražského hradu jedním z nejdéletrvavších i nejplodnějších výzkumů české archeologie středověku (poslední shrnutí Durdík 1991; 1994). Obrovské množství informací, které přinesl a přináší, mohlo být doposud vzhledem k současné, zpracování velkých nálezových souborů mimořádně nepříznivé situaci, publikováno pouze předběžnou formou. Z hmotné kultury hradu se detailního zhodnocení dostalo pouze některým souborům kachlů (Durdík–Hazlbauer 1991; 1994; 1996) a několika významným výjimečným předmětům (Durdík 1981a; 1988b; Durdík–Pertl 1984, Durdík–Nemeškalová–Jiroudková 1993). Formou předběžných sdělení se měla odborná i širší veřejnost možnost seznámit s inventářem manského domu (Durdík 1988a; 1995c; 1995d; 1995e; 1995f; 1995h). Z hlediska archeologické metodiky bylo křivoklátských výsledků použito při úvahách o metodice kastellologických výzkumů (např. Durdík 1981b) a při konfrontaci výsledků geofyzikální prospekce a následného archeologického výzkumu (Durdík 1983; Durdík–Bárta 1987).

Archeologický a další paralelně probíhající výzkumy přinesly i mimořádně velké množství poznatků ke stavebnímu vývoji hradu a chronologii jeho stavebních fází (poslední stručné shrnutí Durdík 1995a). Ukázalo se, že středověký Křivoklát vznikl ve čtyřech vývojových etapách (přemyslovské, lucemburské, poděbradské a jagellonské), přičemž třetí z nich nebyla doposud známa a její zjištění náleží k předním výsledkům výzkumu. V souladu s celkovým současným zaměřením české archeologie středověku byla doposud věnována pozornost především problematice počátků hradu a jeho vývoji a stavební podobě ve 13. století (kromě souborných prací o vývoji české hradní architektury tohoto období podrobněji Durdík 1978; 1979; 1989; 1996). Z mnoha poznatků k mladším etapám vývoje hradu se doposud dostalo alespoň předběžné presentace pouze unikátní „pompejské“ situaci manského domu (Durdík 1988a; 1995b). Ten však byl součástí celé mimořádně rozsáhlé václavské přestavby hradu, jíž doposud nemohla být věnována samostatná pozornost. Příspěvkem k odstranění tohoto dluhu je i toto sdělení.

Stav Křivoklátu po nástupu lucemburské dynastie na český trůn obecně nebyl dobrý. Velmi těžce ho postihl ničující, archeologicky doložený požár nejspíše při dobytí hradu Vilémem Zajícem z Valdeka roku 1307 (k dějinám Křivoklátu nejpodrobněji Sedláček 1935; Kočka 1936). Poté byl hrad nejspíše jenom v nejnútnejším rozsahu opraven, neboť jeho nový držitel nemohl předpokládat, že by se tak prestižní objekt stal jeho dědičným majetkem. Po Vilémově smrti se Křivoklát skutečně navrátil ke koruně a Jan Lucemburský ho užíval spíše jako vězení a posléze ho zastavil. Po zpětném vykoupení se stal i místem nuceného vězeňského pobytu královny Karla v roce 1334. Odtud nejspíše pramenil i Karlův malý zájem o tento hrad, do jehož podoby nijak nezasáhl. Proto kdysi mimořádně výstavný hrad po nástupu Václava IV. na trůn zdaleka nepatřil k nejrepresentativnějším objektům a jeho zchátralost přímo volala po výraznějším stavebním zásahu. Václav IV. pak skutečně radikální přestavbu, která je předmětem tohoto sdělení, patrně nedlouho po počátku své vlády započal a dokončil ji okolo roku 1400.

Václavská přestavba hradu byla podnikem skutečně velkorysým, který jak změnil podobu, tak výrazně zvětšil rozsah Křivoklátu (obr. 1). Vůči organismu raně gotického



Obr. 1. Křivoklát hrad, okr. Rakovník. Půdorys hradu po přestavbě za Václava IV. 1 – zdivo z 13. století, 2 – zdivo václavské přestavby. Kresba J. Minarčíková.

hradu nejrasantnějším zásahem se ukázalo zkrácení přístupové komunikace a prolomení nového vstupu do spodní části hradu v dnešní trase. Toto řešení si vyžádalo drastické terénní úpravy. Aby bylo možno překonat značný výškový rozdíl, musela být celá horní část dolního hradu radikálně snížena (před čelem horního hradu šlo téměř o dva metry). Při tom pochopitelně zanikla prakticky veškerá starší terénní situace a spolu s ní i většina vnitřního členění areálu dolního hradu (zachována zůstala pouze hradba vymezující studniční nádvoří). Nad novým vstupem do hradního areálu byla vztyčena monumentální, do plochy hradu zatažená čtverhranná branská věž, zvaná dodnes Prochoditá nebo od pozdní gotiky



Obr. 2. Křivoklát hrad, okr. Rakovník. Prochoditá věž v pohledu z dolního nádvoří. Současný stav je výsledkem úprav po požáru roku 1826. Foto K. Vlček.



i Manská, s fasádami pokrytými bílým iluzivním kvádrováním (obr. 2). Její detailní stavební vývoj doposud není dostatečně poznán. Charakteristickým detailem z doby jejího vzniku je typické „karlštejské“ okno v nádvorní fasádě, inetriéry je možno považovat za obytné.

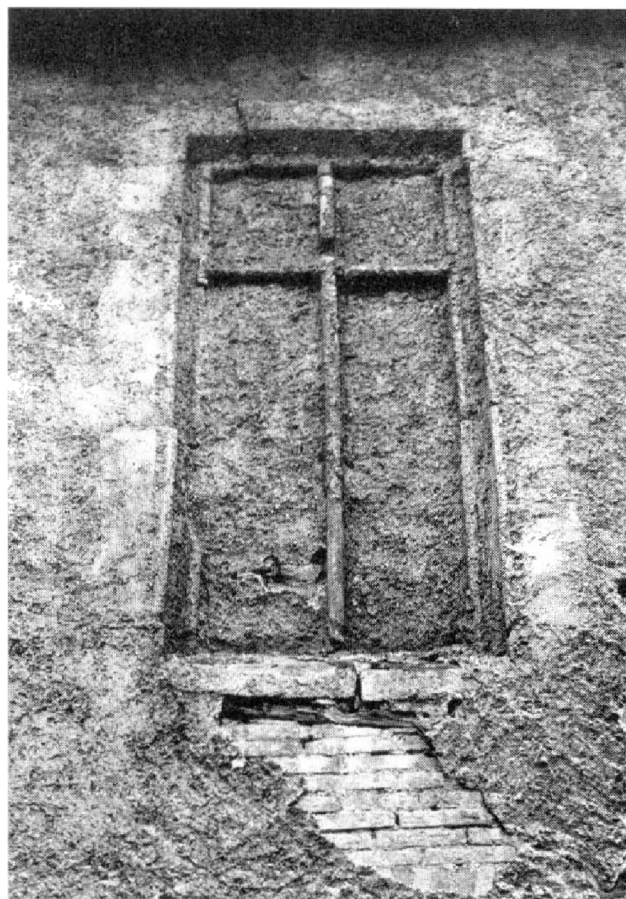
Patrně nejméně byl václavskou přestavbou postižen areál horního hradu. Do této doby lze klást prohloubení vstupního průjezdu, související s uvedeným snížením terénu v dolním hradě. Jediným významnějším zásahem, který jsme za současného stavu vědomostí schopni identifikovat, se stalo nové vnitřní členění střední místnosti Královna křídla v úrovni přízemí. Střední sálová prostora charakteristické palácové raně gotické skladbné jednotky zde byla vložení dvou příček rozdělena do tří místností, přičemž střední z nich, zaklenutá valenou klenbou, byla opatřena sediliemi a vybavena zajímavým malým krbem (obr. 3). Jeho neobvyklé řešení patrně umožňuje předpoklad, že měl nejspíše sloužit k ohřívání donesených pokrmů či k udržování jejich teploty. Dále v areálu horního hradu zanikla raně gotická záchodová věž, která se nyní ocitla v parkánu (viz dále) a nové převěty na parkánové hradbě bylo nutno s palácem spojit dřevěným můstkem. Kromě těchto komfort zvyšujících úprav však patrně mimořádně monumentální raně gotický horní hrad výraznější zásahy nevyžadoval.

Zcela opačná situace ovšem nastala v areálu dolního hradu, který se, minimálně částečně (především druhé palácové raně gotické jádro), nacházel ve zříceninách. Zmíněné výrazné snížení horní části areálu a zánik většiny příčných dělicích hradeb i zástavby se v celkovém výrazu tohoto prostoru (mimo studniční nádvoří) projevily značným pohledovým zcelením a určitou nivelisací původně členitého a nerovného reliéfu. V horní části nádvoří zůstal ze starší úrovně z neznámých důvodů dochován pouze malý fragment při severní hradbě zajištěný tarasní zdí, spodní část nádvoří byla poněkud zvýšena. Ze staré zástavby zůstala dochována především dvouprostorová budova při jižní hradbě (nyní v sousedství Prochodité věže), opatřená po vzniku parkánu podklenutým přechodem k převětu na parkánové hradbě. Přetrvala i čtverhranná nárožní věž v sousedství původního vstupu. Na severní straně žádné doklady zástavby neznáme. V místě zaniklého druhého palácového jádra z 13. století přetrvával terénní relikv tohoto komplexu nejspíše ve formě určitého až pahorkovitého zvýšení úrovně dvora.

Hlavním stavebním podnikem na velkém, nově vydlážděném nádvoří dolního hradu se stala stavba monumentálního purkrabského paláce při západní hradbě, respektive v koutě mezi ní a dělicí hradbou mezi velkým a studničním nádvořím. Jak ukazují výsledky výzkumu v poslední době, nešlo o novostavbu, ale přestavbu či znovuvýstavbu v prostoru výstavného objektu vykazujícího románské stavební prvky (Durdík 1996). Na vnější straně zůstala zachována zeď tvořící součást obvodového opevnění, prolomená románskými okénky. Byla vzepřena opěrnými pilíři a na ní bylo zřejmě v této době nastaveno patro nového paláce otevírající se navenek čtyřmi rozměrnými křížovými obdélnými okny s charakteristickou profilací václavské dvorské huti (obr. 4 – k problematice stratigrafických vztahů této stěny blíže Durdík 1996). Nádvorní stěna (obr. 5) byla prakticky celá postavena znovu na starších základech. V úrovni přízemí ji prolamovala dvě menší obdélná okna a v úrovni patra se kromě velkých křížových oken, analogických západní fasádě, setkáváme i s charakteristickým prvkem václavské dvorské huti – dvěma sdruženými okny, do nichž je vložen portál (analogické vložení portálu do okenního otvoru nalézáme např. na nádvorní fasádě královského paláce nedalekého hradu Točnicku). Existence tohoto portálu vyžaduje předpoklad pavlače či spíše nástupního peronu. Obě štítové zdi, stejně jako vnitřní dělení zanikly při úpravách paláce na sýpku. Protože technický stav omítek jak exteriéru, tak interiéru dnešního objektu je relativně dobrý, nemohl být doposud proveden detailnější hloubkový průzkum. Není však pochyb o tom, že šlo o mimořádně náročnou architekturu, která je přes svou fragmentárnost dnes nejuplněji dochovaným objektem václavské přestavby Křivoklátu. Shodná okna v celém rozsahu patra dovolují předpokládat i existenci velkého sálu. V tomto kontextu pak nelze zcela vyloučit směr úvah, zda se sku-



Obr. 3. Křivoklát hrad, okr. Rakovník. Ohřívací krb v přízemí Královnina křídla horního hradu. Foto autor.



Obr. 4. Křivoklát hrad, okr. Rakovník. Křížové okno v patře vnější fasády purkrabství. Foto autor.



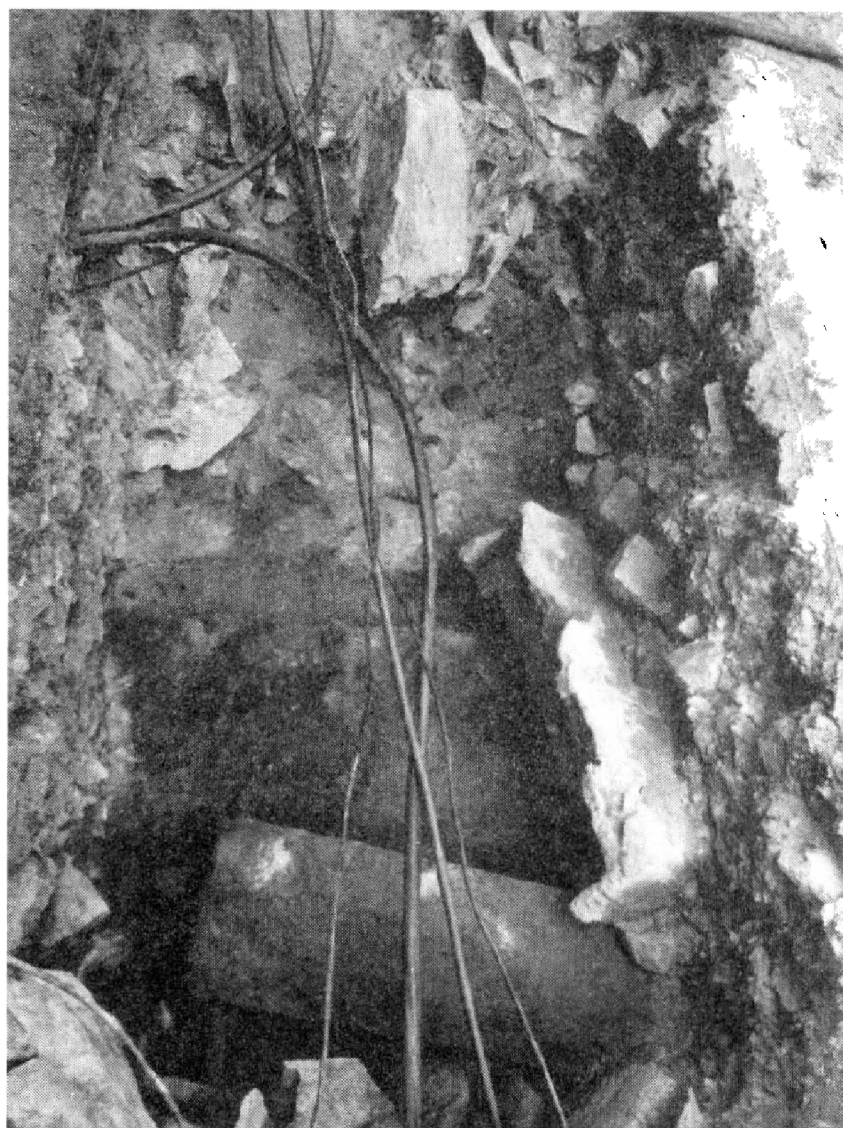
Obr. 5. Křivoklát hrad, okr. Rakovník. Nádvoří stěna Purkrabství. Foto K. Vlček.

tečně jednalo pouze o purkrabský palác, nebo o objekt s hierarchicky vyšší reprezentační funkcí (viz problematika sálového paláce hradu Točnicku).

Významných změn se dočkalo i menší studniční nádvoří. Zde při západní hradbě existovalo rozsáhlé raně gotické stavení (dnes zvané Na kukle), které bylo, minimálně na své nádvořní straně, velmi výrazně přestavěno. Dokládají to kvalitní architektonické články nalezené v destrukci této stěny (obr. 6). Vnější strana budovy musela být opět kvůli statickým problémům podepřena opěráky, což však nedokázalo zabránit jejímu pozdějšímu zániku. I tato budova měla zjevně převět na parkánové hradbě přístupný po můstku podepřeném zděným pilířem.

Významně byla přestavěna i nárožní čtverhranná věž v místě dnešní pozdně gotické věže Huderky. Jak dokládá archeologicky zachycená destrukce její horní části zdá se, že byla zvýšena (v této nadezdívce se vyskytovaly druhotně použité kvádry) a její fasádu pokrylo iluzivní omítkové kvádrování analogické např. úpravě pláště velké věže hradu Žebráku. Ochoz odvodňovaly rozměrné sochařsky pojednané chrliče.

Mezi nárožní věží a domem Na kukle stávala roubená stavba. Její součástí byla masivní konstrukce z okovaných trámů s rozměrným kolem, otáčející se v zářezu vyhloubeném do zdiva starší zaniklé raně gotické budovy. V interieru tohoto objektu se nacházela i cihlová píčka a v něm, nebo spíše u něj končil i nový mimořádně kvalitně provedený vodovod. Šlo nepochybně o nějaké technologické zařízení, v jehož požářišti z roku 1422 však nebyly nalezeny žádné stopy výrobků či surovin. Celá situace si vyžádá ještě detailní



Obr. 6. Křivoklát hrad, okr. Rakovník. Ostění okénka z destruované nádvořní stěny domu Na kukle in situ. Při požáru 18. 3. 1422. Foto autor.

pozornost a variantní interpretaci, nicméně již za současného stavu vědomostí nelze zcela vyloučit možnost výkladu celé situace jako mlýnu na stělný prach.

Zmíněný nový vodovod se stal doplňkovým vodním zdrojem hradu. Jeho výkop byl proveden až po zadláždění nádvoří (ve studničním dvoře dlažbu tvořil lomový kámen) a terminus ante quem představuje požár hradu 18. 3. 1422 odpoledne. Průběh vodovodu byl zjištěn od prostoru před Prochoditou věží, přes bránu mezi velkým a studničním dvorem až do zmíněného kouta studničního nádvoří. Vodovod byl proveden mimořádně kvalitně a pečlivě (obr. 7). Spodní část jeho konstrukce představovaly pečlivě usazované keramické tvarovky, do jejichž žlábků byly na maltu kladeny keramické glazované trubky a celek svrchu uzavírala na maltu další analogická tvarovka.

Na severní straně studničního nádvoří se při hradbě kumulovaly lehčí provozní a hospodářské objekty. V koutě tvořeném hlavní a dělicí hradbou pak vznikl zahloubený, nejspíše podsklepený objekt. V jeho výplni, která se utvořila po jeho zániku v roce 1422, bylo nalezeno množství kvalitních architektonických článků (především klenebních žeber a stupňů točitého schodiště) z václavské přestavby hradu, zcela analogických detailům nalezeným při výzkumu současně přestavovaného nedalekého hradu Žebráku. Odkud tyto články pocházejí, není známo; o tom, že jejich použití v místě nálezů je druhotné, však sotva může být pochyb. S určitou dávkou opatrnosti by snad bylo možno uvažovat o souvislosti s purkrabským palácem, patrně nedlouho po požáru roku 1422 upraveným na sýpku.

Václav IV. věnoval značnou pozornost i zlepšení obranyschopnosti hradu. Celý jeho obvod obklopil nový parkán, který se po téměř celém obvodu dochoval dodnes (obr. 8). Zanikl (vzhledem ke špatnému založení) pouze v prostoru nároží s věží Huderkou, kde však byl jeho průběh zjištěn archeologickým výzkumem. Průběh parkánové hradby byl přímočarý, bez jakýchkoliv vysunutých prvků. Jedinou výjimkou se stal dvojboký výstupek brány před prochoditou věží. Toto řešení bylo vynuceno komunikačními důvody. Prostor parkánu byl přístupný především z hlavní přístupové komunikace mezi Prochoditou věží a parkánovou bránou. Další branka (ve směru k manskému domu) evidentně prolomovala hlavní hradbu u dnešní věže Huderky a nelze vyloučit, že vstup do parkánu umožňovala i stará raně gotická brána u jihozápadního nároží hradu. Prostor parkánu zůstal volný a průběžně přístupný. Příčně byl přepažen zřejmě zdí s brankou patrně pouze při zmíněném prostupu hlavní hradbou u věže Huderky.

Přestože výstavba parkánu znamenala výrazné zvětšení plochy hradu, nespokojil se Václav IV. touto plochou a na západní straně rozšířil hradní areál před parkánovou hradbu třemi výstavnými areály. Tato skutečnost napovídá, že pro objekty, které zde vznikly již zřejmě vnitřní areál hradu nenabízel dostatek místa.

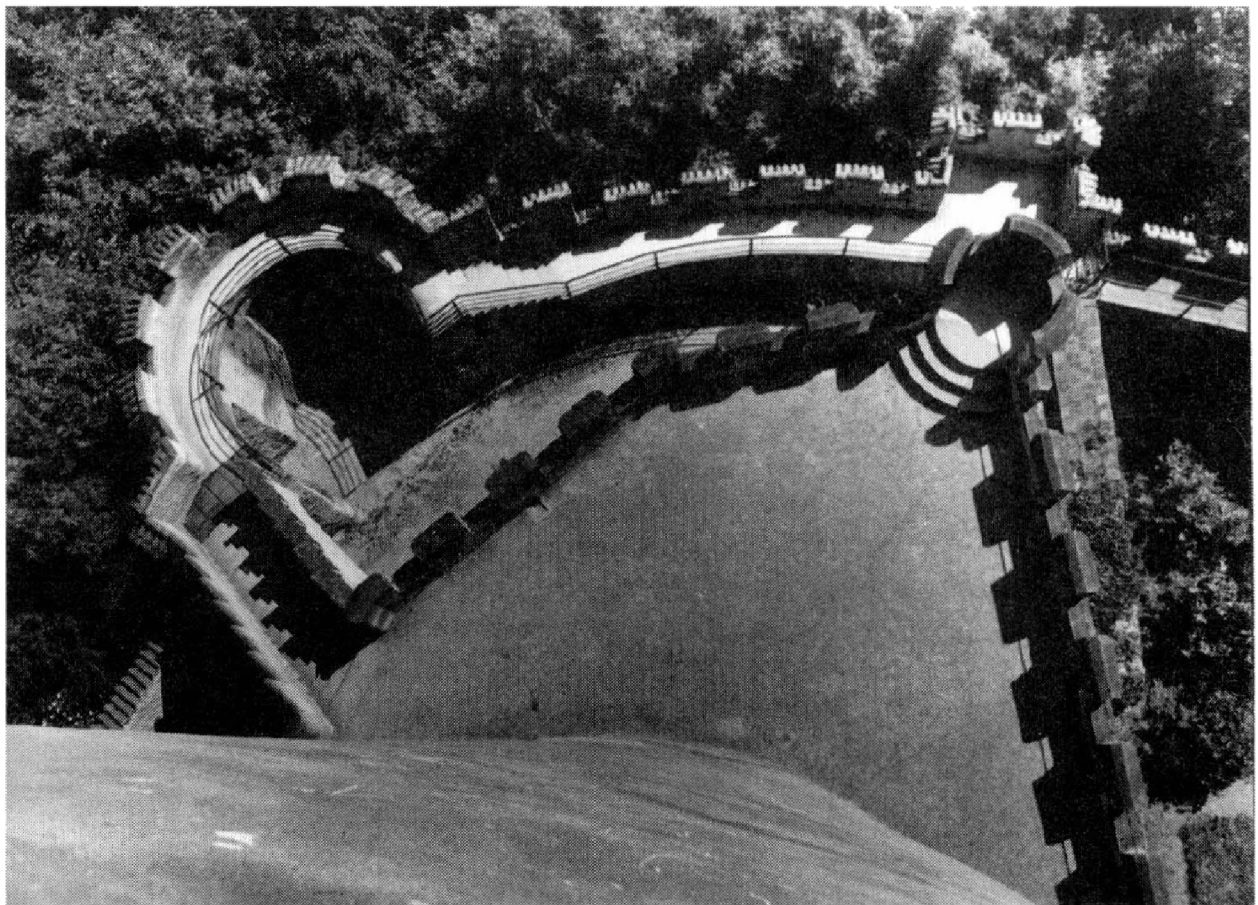
Využity byly především oba skalnaté opyše, vybíhající od západních nároží trojúhelné křivoklátské ostrožny. Na severním, s vlastním hradem spojen dlouhým hradbami sevřeným krčkem, se rozložil areál manského domu. Vzhledem k možnému rozsahu tohoto příspěvku i faktu, že základní informace o tomto areálu již byly publikovány (Durdík 1988a; 1995b), omezíme se zde pouze na elementární charakteristiku. Vlastní manský dům představoval výstavný dvoupatrový palác na západní straně ukončený čtverhrannou obytnou věží. Z boku k němu přiléhal hradbou vymezený dvorek, na obou stranách opatřený bránami (nad východní probíhal přechod k převětu). Před čelem tohoto areálu byl vysekán příkop. Prostřednictvím zmíněného dvorka byla otevřena druhá možnost vstupu do hradního areálu. Příchozí poté, co prošel dvorkem, pokračoval uvedeným krčkem podél provozní stavby lehčí konstrukce a brankou pak vstoupil do hradního parkánu. Hrad se tak stal de facto průchozím, i když není pochyb o tom, že nový západní vstup jistě sloužil především provozu manského domu.

Na jižním opyši vznikla rovněž dlouhá obdélná stavba, v další fázi na západě rovněž zřejmě ukončená přístavbou čtverhranné věže. Stav zachování tohoto rozměrného komplexu, částečně překrytého mohutným tělesem pozdně gotické bašty nesprávně, ale vžitě zvané Zlatá, byl, na rozdíl od „pompejské“ situace manského domu velmi špatný. Stavby,





Obr. 7. Křivoklát hrad, okr. Rakovník. Část keramického vodovodu v místě jeho prostupu hradbou mezi velkým a studničním nádvořím dolního hradu. Foto K. Vlček.



Obr. 8. Křivoklát hrad, okr. Rakovník. Raně gotický břít hlavní hradby a parkánová hradba s vladislavskou Malovanou baštou v pohledu z donjonu. Foto K. Vlček.



Obr. 9. Křivoklát hrad, okr. Rakovník. Budova na jižním opyši, část severní stěny a nová uzavírací čelní zeď z doby zkrácení stavby za přestavby v době Jiřího Poděbradského. Foto autor.

jejichž výzkum doposud bohužel není dokončen, se povětšinou dochovaly pouze v úrovni základového zdiva a minima přiléhajících vrstev (obr. 9). Proto i funkční interpretace tohoto areálu zůstává doposud spíše otevřená.

Kromě obou opyšů rozšířil Václav IV. hrad na západní straně ještě o trojúhelné nádvoří, situované ve velmi strmém svahu v blízkosti jihozápadního nároží hradu. Důvody ke vzniku nové části hradu v takto extrémní poloze neznáme. Nové nádvoří, zvenčí přiložené k parkánové hradbě a ze severu k části zmíněného komplexu na jižním opyši, muselo být zřízeno velmi komplikovaným způsobem. Jeho východní polovina musela být zasekána do skály (takže parkánová hradba se vypínala nad skalní stěnou), zatímco západní vznikla mohutným násypem za obvodovou zdí založenou hluboko v příkrém svahu. Na západě nádvoří lemovala dlouhá budova, z níž byl doposud zachycen fragment nádvorní stěny s portálem a částí interiérové dlažby (obr. 10). Ani výzkum této části hradu není doposud dokončen, takže nám uniká komunikační spojení nádvoří s ostatním areálem. Vstup do této prostoty lze nejspíše předpokládat na jihu. Extrémní poloha, působící nepochybně již nedlouho po výstavbě těžko zvládnutelné statické komplikace, způsobila, že po požáru hradu v roce 1422, kdy zřejmě ze svahu sjela celá vnější zeď, nebyl již tento prostor obnovován a při opravách hradu byl zcela zavezen stavebním rumem, čímž byl de facto obnoven průběh terénního reliéfu před stavbou nádvoří. Zjištění této, doposud neznámé části hradní dispozice až na přelomu druhého a třetího desetiletí archeologického výzkumu hradu je mimořádně důležitým příspěvkem do diskuse o metodice archeologického výzkumu a vypovídací schopnosti plošně omezených sondáží. Jde zcela zjevně o nejelementárnější informaci (tj. o rozsahu a počtu hlavních částí lokality), která by spolu s mnoha dalšími při plošně i časově omezené zjišťovací, spíše bodové sondáži, unikla. Křivoklát, kde je možno díky velké prozkoumané ploše sledovat a kvantifikovat nárůst informací různé úrovně v závislosti na záběru a metodě výzkumu názorně ilustruje, jak zkreslené a zavádějící interpretace u složitých mnohvrstevných lokalit může plošně omezená bodová sondáž přinést.



Obr. 10. Křivoklát hrad, okr. Rakovník. Odkrytá část nádvoří s portálem a cihlová dlažba interiéru budovy na západním václavském nádvoří. Foto autor.

Archeologický výzkum hradu Křivoklátu přinesl doposud velmi plastický obraz václavské fáze hradu, řádově kvalitativně nesrovnatelný s vědomostmi, které jsme měli k dispozici před jeho zahájením. Lucemburský Křivoklát se dnes jeví jako složitý, mimořádně rozsáhlý a výstavný organismus, který nepochybně i mezi ostatními stavebními podniky nádherymilovného krále zaujímal zvláštní postavení. Bližší poznání tohoto postavení a jeho dalších souvislostí je však limitováno překvapivě velmi nedostatečnou úrovní vědomostí o této zajímavé kapitole vývoje české hradní architektury (např. Menclová 1976; Durdík 1984; 1986; 1995a; 1995i; v tisku a; v tisku b; Durdík–Bolina v tisku). Lze jen doufat, že se i této významné epoše dostane odpovídající pozornosti, k čemuž se snažilo přispět i toto sdělení.

#### Literatura

- DURDÍK, T., 1978: Archeologie k počátkům a podobě přemyslovského Křivoklátu. Výsledky první etapy výzkumu (1973–1975) – Archäologische Untersuchungen zu Beginn und Baugestalt der Přemyslidenburg Křivoklát. Ergebnisse der ersten Grabungsetappe (1973–1975). AR XXX, 304–320, 357–360.
- DURDÍK, T., 1979: Výzkum hradu Křivoklátu v souvislosti s jeho generální opravou (1973–1978) – Die Erforschung der Burg Křivoklát im Zusammenhang mit ihrer Wiederherstellung (1973–1978). AH 4, 105–112.
- DURDÍK, T. 198a: Osobní pečetidlo z hradu Křivoklátu – Der persönliche Siegelstempel aus der Burg Křivoklát. Praehistorica VIII, 311–313, Tab. XXXII–XXXIII.



- DURDÍK, T., 1981 b: Problematika výzkumu hradů v Čechách – Zur Problematik der Burgenforschung in Böhmen. AH 6, 7–17.
- DURDÍK, T., 1983: Archeologický výzkum v prostoru mezi věží Huderkou a bollwerkem na hradě Křivoklátě – Archaeological excavations between the Huderka – tower and the bollwerk at the castle Křivoklát. Geofyzika a archeologie. Praha, 45–47.
- DURDÍK, T., 1984: Nový Hrad u Kunratic (Praha 4) a jeho postavení ve vývoji české hradní architektury – Nový Hrad bei Kunratic (Prag 4) und seine Stellung in der Entwicklung der böhmischen Burgenarchitektur. Arch Prag 5, 173–190.
- DURDÍK, T.–PERTL, M., 1984: Tarasnice z hradu Křivoklátu – Eine Tarasbüchse aus der Burg Křivoklát. In: Urbes medii aevi. Praha, 149–155.
- DURDÍK, T., 1986: Hrady Václava IV. v Pražských městech a jejich nejbližším okolí – Die Burgen von Wenzel IV. in den Prager Städten und in ihrer nächsten Umgebung. Documenta Pragensia VI, 24–46.
- DURDÍK, T.–BÁRTA, V., 1987: Archeologický výzkum v areálu bollwerku a jeho okolí na hradě Křivoklátě v letech 1983–1985. Archeológia – geofyzika – archeometria. Nitra, 88–89.
- DURDÍK, T., 1988a: Výzkum manského domu na Křivoklátě (Předběžné sdělení) – Erforschung des Lehensmannshauses in Křivoklát (Vorbericht). AH 13, 285–298.
- DURDÍK, T., 1988b: „Hromový klín“ z hradu Křivoklátu – A „Thunderbolt“ from the Křivoklát castle. Sborník Kruhu přátel Musea hl. m. Prahy 1, 189–193.
- DURDÍK, T., 1989: Großer Turm der Burg Křivoklát und seine genetischen Zusammenhänge – Velká věž hradu Křivoklátu a její genetické souvislosti. CB 1, 15–34.
- DURDÍK, T., 1991: The castle of Křivoklát in the light of archaeological excavations. In: Archaeology in Bohemia 1986–1990. Praha, 159–165.
- DURDÍK, T.–HAZLBAUER, Z., 1991: Pozdněgotické a renesanční kachle ze severního parkánu horního hradu na Křivoklátě I – Spätgotische und Renaissance Kacheln aus dem nördlichen Zwinger der oberen Burg Křivoklát I. CB 2, 279–300.
- DURDÍK, T.–NEMEŠKALOVÁ–JIROUDKOVÁ, Z., 1993: Tolarový depot z hradu Křivoklátu – Talerdepot aus der Burg Křivoklát. CB 3, 315–320.
- DURDÍK, T., 1994: Die Burg Křivoklát und weitere Burgen auf der ehemaligen Fürstenbergischen Herrschaft Křivoklát. In: Die Fürstenberger. 800 Jahre Herrschaft und Kultur in Mitteleuropa. Korneuburg, 300–306.
- DURDÍK, T.–HAZLBAUER, Z., 1994: Pozdně gotické a renesanční kachle ze severního parkánu na Křivoklátě. II. část. – Spätgotische und Renaissance Kacheln aus der nördlichen Zwinger der oberen Burg Křivoklát. II. Teil. CB 4, 265–282.
- DURDÍK, T., 1995a: Encyklopedie českých hradů. Praha.
- DURDÍK, T., 1995b: Manský dům na Křivoklátě – „malé české Pompeje“. Starožitnosti a užité umění 4/95, 8–9.
- DURDÍK, T., 1995c: Z truhel křivoklátských manů I. – Of the chets of Křivoklát Squire – Aus den Truhen der Pürglitzer Vasallen. Starožitnosti a užité umění 6/95, 6–7, 28.
- DURDÍK, T., 1995d: Z truhel křivoklátských manů II. Starožitnosti a užité umění 7–8/95, 27–28.
- DURDÍK, T., 1995e: Kachlová kamna z manského domu na Křivoklátě. Starožitnosti a užité umění 9/95, 8–9.
- DURDÍK, T., 1995f: Pivovárka křivoklátských manů – Das Bräuhäuschen der Pürglitzer Vassalen – A Small Brewery of Gentry of Křivoklát. Starožitnosti a užité umění 11/95, 6–7, 24.
- DURDÍK, T., 1995g: „Minutková“ kuchyně křivoklátských manů. Starožitnosti a užité umění. 10/95, 8–9.
- DURDÍK, T., 1995 h: Nádvoří u manského domu na Křivoklátě – The Yard at Man's House at Křivoklát – Hofraum bei am Mannenhaus auf Křivoklát. Starožitnosti a užité umění 12/1995, 18–19, 24.
- DURDÍK, T., 1995 i: From „chateau fort“ to „chateau de plaisance“. Development of the XIV century in Bohemia. IBI Bulletin 49, 1993, 27–34.
- DURDÍK, T., 1996: Pozůstatky zástavby s románskými architektonickými prvky v areálu dolního hradu na Křivoklátě – Reste des Verbaus mit romanischen architektonischen Elementen im Areal der unteren Burg Křivoklát. Sborník Společnosti přátel starožitností 4, 71–78.
- DURDÍK, T.–HAZLBAUER, Z., 1996: Neobvyklý manýristický kachel s alegorií ohně z hradu Křivoklátu – Ungewöhnliche manieristische Kachel mit der Allegorie des Feuers von der Burg Křivoklát. CB 5, 247–254.
- DURDÍK, T., v tisku a: Von der Burg zum Schloß. Die Hauptentwicklungslinien der böhmischen Burgenarchitektur des 14. Jahrhunderts. Studien zu den Burgen und Schlösser 3. Berlin.
- DURDÍK, T., v tisku b: Castles in the air – King Wenceslas IV's residences in the cities of Prague. IBI Bulletin.
- DURDÍK, T.–BOLINA, P., v tisku: Středověké hrady v Čechách a na Moravě. Praha.
- KOČKA, V., 1936: Dějiny Rakovnícka. Rakovník.
- MENCLOVÁ, D., 1976: České hrady 2. 2. vydání. Praha.
- SEDLÁČEK, A., 1935: Hrady, zámky a tvrze království českého 8. 2. vydání. Praha.



### Die Burg Křivoklát der Luxemburgenzeit im Lichte der archäologischen Forschung

Die Burg Křivoklát gehört seit dem Jahr 1973 zur systematischen Grabung. Die Grabungsarbeiten sind im Zusammenhang mit den Denkmalinstandsetzungen durchgeführt. Viele Erkenntnisse, die die bisherigen Grabungen gebracht haben, wurden als Vorberichte publiziert. Die mittelalterliche Bauentwicklung durchlief in vier Bauetappen. Die bisherige Aufmerksamkeit hat sich auf die erste, přemyslidische Etappe konzentriert. In diesem Beitrag geht es um die zweite Bauetappe, die mit dem König Václav IV. aus der luxemburger Dynastie verbunden war. In seiner Regierungszeit wurde die Burg grundsätzlich umgebaut und verbreitert.

Im Rahmen dieser Umbauten wurde vor allem die Burgfläche verbreitert und auch die Kommunikationsschema geändert. Der Zugangsweg wurde verkürzt und führte durch einen durchgängigen Quadratturm in den oberen Teil der unteren Burg. Diese Arbeiten haben die Terrainverhältnisse geändert und so sind auch viele frühgotische Bauten verschwunden. Nur eine Quermauer nämlich des Brunnenhofes ist geblieben. Es entstand ein neues Umfassungszwinger, an dem neue Bauten sich anschließen. Im Nordwesten war es ein Areal des Lehensmannshauses auf dem Felsenvorsprung. Die archäologische Grabung hat gezeigt, daß dieses Haus als stockwerkiger Palast mit einem Quadratwohnturm erbaut wurde. Zum Lehensmannshaus gehörte ein kleiner Hof mit den Toren, die einen neuen Zugang in das Burgareal ermöglichte. Im Südwesten war die Situation komplizierter. Auch hier stand ein langes quadratisches Gebäude, das sehr wahrscheinlich auch mit einem Turm beendet war. Bei diesem Gebäude war auch ein dreieckiger Hof. An der Westseite wurde der Hof mit einem Gebäude, das auf einem steilen Hang gebaut wurde, begrenzt.

Auch in weiteren Burgteilen wurde gebaut. In der oberen Burg wurde der Nordflügel umgebaut und bei der westlichen Befestigung des unteren Hofes entstand ein ausgedehntes Gebäude der Burggrafschaft. Die großen Fenster und vor allem ein Portal, das einen quadratischen Fensterraum eingliedert wurde, beweisen, daß eine Hofbauhütte in Křivoklát gebaut hat. Umgebaut wurde auch der Brunnenhof mit einem Eckturm. In diesem Areal hat man eine technologische Einrichtung entdeckt, wahrscheinlich eine Pulvermühle.

Archäologische Forschung der Burg Křivoklát hat ein plastisches Bild der Václavs-Phase gebracht und außerdem auch neue Erkenntnisse für die Entwicklung der Burgarchitektur in Böhmen.

#### Abbildungen:

1. Burg Křivoklát. Grundriß der Burg nach dem Umbau des Königs Václav IV. 1 – Mauer aus dem 13. Jh., 2 – Mauer des Václavs Umbaus. Gezeichnet J. Minarčíková.
2. Burg Křivoklát. Der Durchgangsturm vom unteren Hof. Der gegenwärtige Zustand ist Ergebnis der Regulierungen nach dem Brand im Jahr 1826.
3. Burg Křivoklát. Kamin im Erdgeschoß des Königinflügels der oberen Burg.
4. Burg Křivoklát. Kreuzfenster im Stockwerk der Burggrafschaft.
5. Burg Křivoklát. Hofwand der Burggrafschaft.
6. Burg Křivoklát. Fensterteil aus der durch den Brand am 18. 3. 1422 destruierten Wand des Hauses Na Kukle.
7. Burg Křivoklát. Ein Teil der keramischen Wasserleitung im Mauerdurchgang zwischen dem großen Hof und Brunnenhof der unteren Burg.
8. Burg Křivoklát. Frühgotische scharfe Ecke der Hauptbefestigungsmauer und Zwingermauer mit der bemalten Bastei von Donjon gesehen.
9. Burg Křivoklát. Gebäude im Südteil der Burg. Ein Teil der Nordwand und neue Schildmauer aus der Zeit des Königs Jiří von Poděbrady.
10. Burg Křivoklát. Freigelegter Teil der Hofwand mit einem Portal und Ziegelpflasterung im Gebäude im westlichen Wenzelshof.