

Černá, Eva

Sklo ve výbavě středověkého mosteckého domu

Archaeologia historica. 1997, vol. 22, iss. [1], pp. 331-[344]

Stable URL (handle): <https://hdl.handle.net/11222.digilib/140259>

Access Date: 16. 02. 2024

Version: 20220831

Terms of use: Digital Library of the Faculty of Arts, Masaryk University provides access to digitized documents strictly for personal use, unless otherwise specified.

Sklo ve výbavě středověkého mosteckého domu

EVA ČERNÁ

Úvod

V rámci archeologie středověku nemá studium skleněných nádob zdaleka takovou tradici jako studium keramiky. Zjevně nesouměřitelné je také tempo i intenzita studia. Obě kategorie vzrůstají teprve od sklonku 70. let a to v souvislosti s častějšími nálezy skel v souborech získaných archeologickými výzkumy v historických jádrech středověkých měst.¹ Teprve od této doby je sklo doceňováno pro poznání středověké hmotné kultury. Nové archeologické nálezy středověkého skla bezpečně ukázaly, že po dočasném poklesu významu skla v raném středověku došlo v následujícím období k jeho renezanci a že se stalo zjevně nedílnou součástí tehdejší materiální kultury. Skleněné nádoby, popř. i jiné výrobky ze skla, si získaly již natrvalo, nepochybně pro své jedinečné modifikační vlastnosti, důležité a mnohdy nezastupitelné místo v každodenním životě.

Nedávná výstava *Středověké sklo v zemích Koruny české* (cf. Černá ed. 1994) poskytla ucelený pohled na pramennou základnu, kterou máme dnes k dispozici ke studiu středověkého skla v Čechách. Na jedné straně ukázala její překvapující šíři a různorodost struktury, na straně druhé však doložila nevyrovnaný stav zpracování, takže vynikla značná disproporce mezi kvantitou nálezů a jejich odbornou analýzou. Příčin naposledy uvedeného zjištění je více. V neposlední řadě mezi ně patří vysoká fragilnost materiálu negativně ovlivňující laboratorní zpracování a ve svých důsledcích též typologicko-morfologickou analýzu skel. Je nutné si uvědomit, že specifické vlastnosti skla jako suroviny vyžadují zcela adekvátní postupy při zpracovávání souborů skel, a pomocí nich lze do určité míry vyvážit sníženou vypovídací hodnotu tak fragilního materiálu. Toto téma stojí ovšem mimo rámec dnešního příspěvku, nicméně bude, s ohledem na jeho nutnost, publikováno jindy a na jiném místě.

Z řady známých nalezišť středověkého skla z území Čech a Moravy (cf. Černá ed. 1994) patří Most mezi ty nejvýznačnější. Nejen pro četnost a tvarovou pestrost nálezů, ale také pro jejich časný výskyt svědčící o nezvykle brzké oblíbenosti skleněných nádob u mosteckých měšťanů. Archeologickým výzkumem v historickém jádru města Mostu v rozmezí let 1970–1984 bylo získáno velké množství hmotných pramenů ke studiu materiální kultury středověkého města (cf. např. Klápště 1983 a 1996). Podstatnou součástí jsou skleněné předměty nalezené na 26 z celkového počtu 44 zkoumaných poloh (Černá 1995, obr. 1). Z nich byla doposud vyhodnocena a publikována pouze menšina (např. Hejdová–Fryda–Šebesta–Černá 1983, Černá ed. 1994 a naposledy Černá 1995).

Cílem předkládaného příspěvku není pouze typologický rozbor mosteckých skel, ale na základě jeho výsledků a výsledků analýzy nálezové situace jedné mostecké parcely ukázat, jakou úlohu hrály skleněné nádoby ve výbavě měšťanské domácnosti od počátku do sklonku vrcholného středověku, resp. od poloviny 13. století do počátku 17. století. Za tímto účelem byly vybrány nálezy z parcely u čp. 226 patřící k nejúplněji prozkoumaným polohám v bývalém královském městě Mostu.

Charakteristika a rozbor pramenů

Nálezový fond ze zkoumané parcely je rozsáhlý a zahrnuje množství skleněných zlomků pocházejících z výplní 40 objektů nepravidelně rozmístěných po celé zkoumané

ploše (cf. Černá 1995, obr. 2). Pro co nejpřesnější postižení postavení skla ve výbavě měšťanského domu a jeho případných změn v průběhu zmíněného časového rozpětí, bylo zapotřebí registrovat jak tvarovou paletu nádob, tak frekvenci nálezů v kratších intervalech. Podle časového zařazení objektů² bylo stanoveno 5 samostatných horizontů:

- I – 2. pol. 13. století
- II – konec 13.–pol. 14. století
- III – 2. pol. 14.–1. pol. 15. století
- IV – 2. pol. 15. století
- V – 15./16. století–1. pol. 17. století

S ohledem na stanovený cíl příspěvku a na šíři pramenné základny jsem použila pro prezentaci, jak jednotlivých nádob a nálezových celků, tak i výsledků analýzy, tvarových schémat a přehledných tabulek, neboť tato forma sdělení se mi jevila svou stručností jako nejoptimálnější.

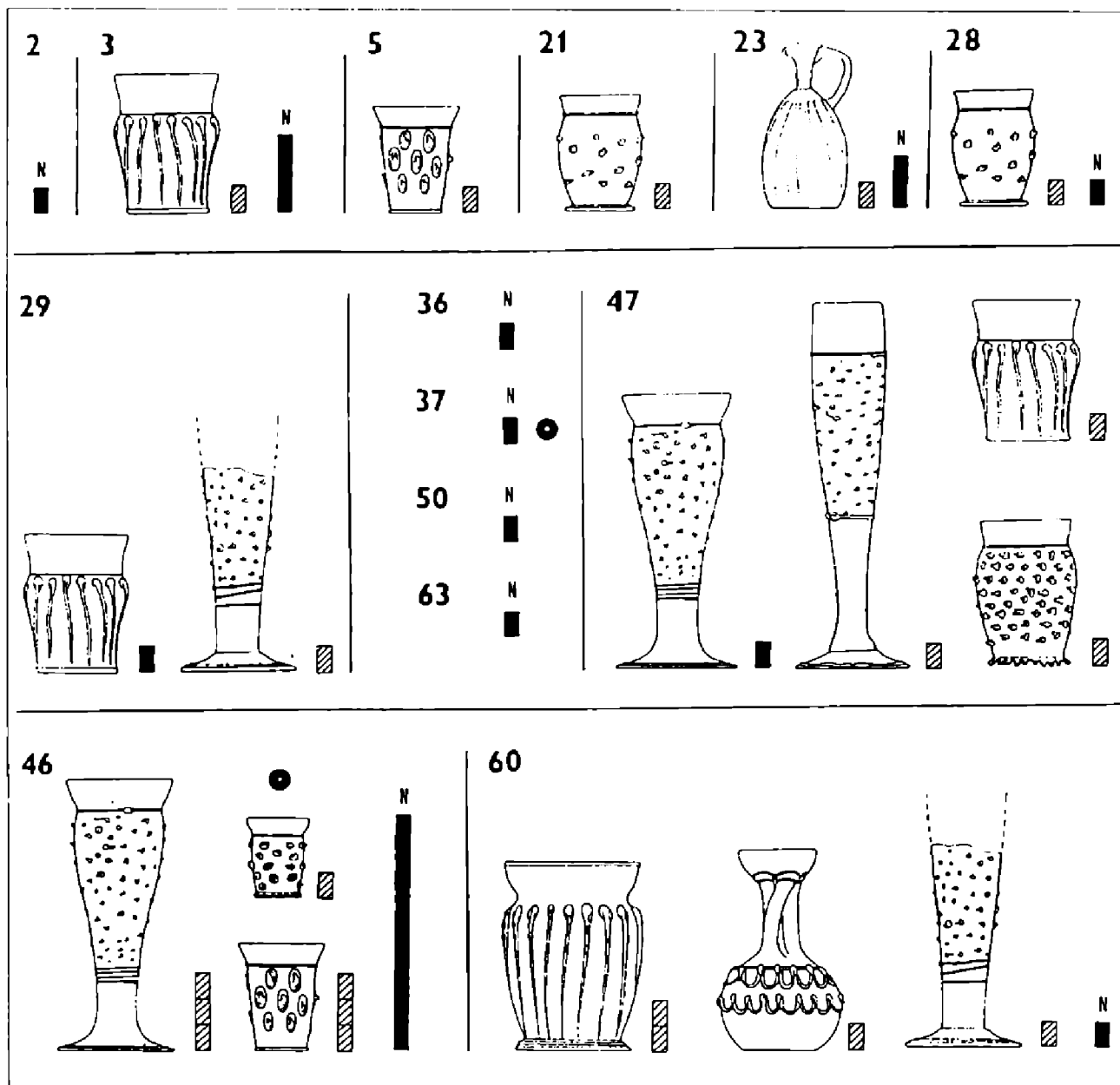
Horizont	obj.	N	O
I	14	43	2
II	11	40	1
III	8	97	10
IV	3	2	1
V	1	5	6

Tab. 1. Přehled četnosti objektů, skleněných nádob a okenního skla v jednotlivých horizontech I–V.

Rozdíly ve kvantitě 3 vybraných kategorií, tj. počtu objektů, dutého skla a skla okenního v časových horizontech I–V jsou uvedeny v první tabulce (tab. č. 1). V pěti následujících (tab. č. 2–5) jsou obsaženy kvalitativní i kvantitativní hodnoty jednotlivých souborů skel rozříděných do příslušných horizontů. Jejich výpověď je rozvedena v následujícím textu.

Horizont I – 2. pol. 13. století

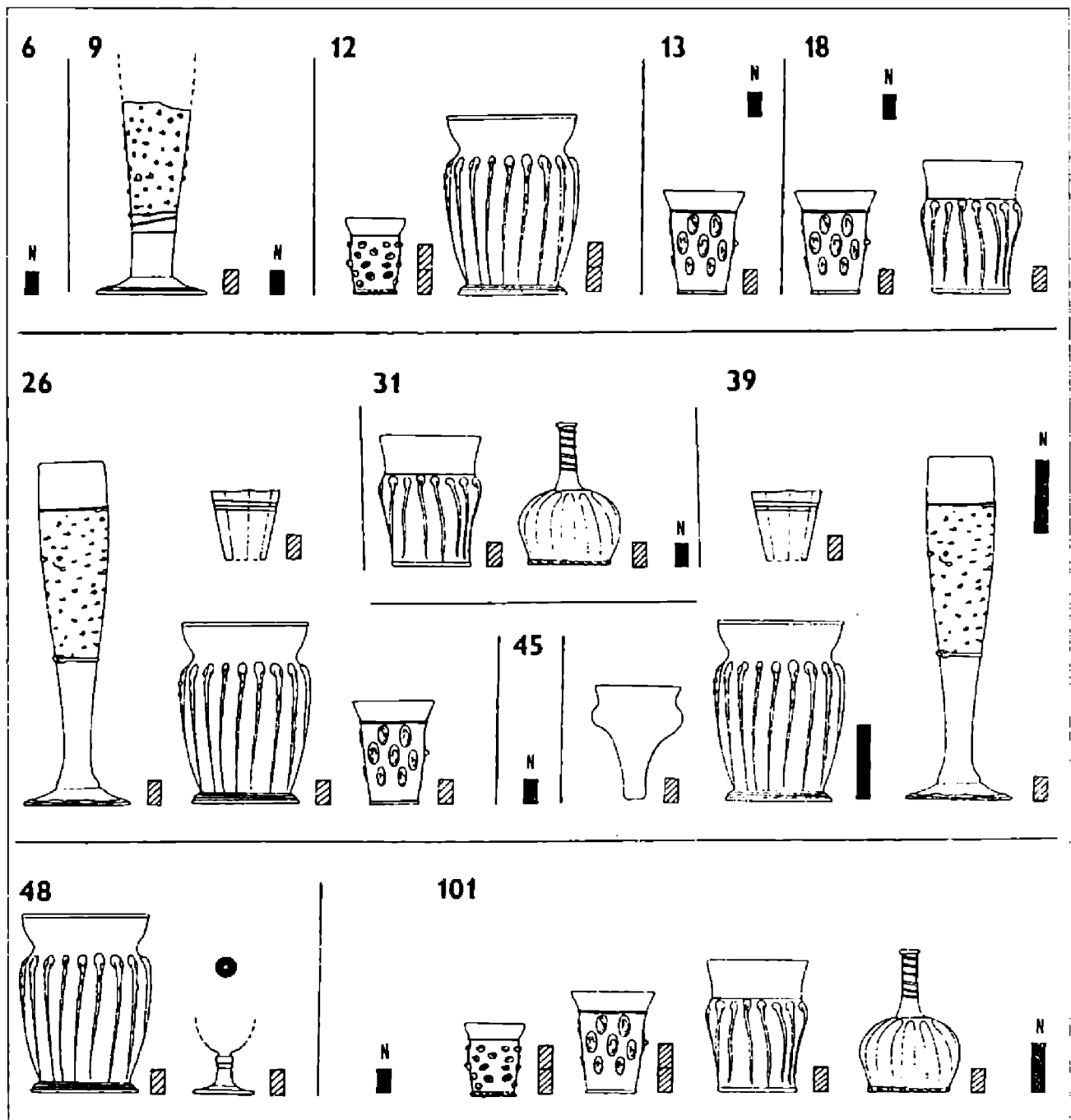
Nejstarší zlomky skel pocházejí z objektů datovaných do doby po polovině 13. století. Celkový počet zjištěných skleněných nádob, zvláště s ohledem na absenci skel v předchozím období, je nápadně velký, 43 kusů (tab. č. 1). Nejenže je toto číslo pozoruhodně vysoké, ale vzhledem k absenci skla před polovinou tohoto století svědčí o rychlém nástupu skleněného zboží do mosteckého městského prostředí. Bohužel, v mnohých případech jde o malá torza, nebo dokonce jen ojedinělé zlomky, nedovolující přesně poznat původní tvar nádob (např. sklo v obj. č. 36, 37, 50 a 63 a jinde – cf. tab. 2). Z tohoto důvodu zůstává naše představa o tom, jaké sklo stávalo na stole tehdejších měšťanů, zjevně torzovitá. Můžeme hovořit přibližně o 5 různých základních typech, z nichž jsou nejčastější malé číšky s nálepy vyskytující se minimálně ve 4 variantách. Vedle nich jsou doloženy vysoké číše



Tab. 2. Kvalitativně-quantitativní charakteristika souborů skel – horizont I. Čísla odpovídají jednotnému číslování objektů. N – neurčené tvary nádob. Šrafované vyznačeny tvary rekonstruované částečně a plně tvary rozlišené přesněji.

s nálepy, tzv. číše českého typu a to minimálně ve 2 variantách. V prvním případě jde o číši s kyjovitou profilací (tab. č. 2.47) běžně nalézanou v celých Čechách (podle třídění Fr. Frýdy jde o variantu č. 5 – Frýda 1988, 185, obr. č. 2), kdežto druhou variantu se zvonovitě tvarovaným ústím (tab. č. 2.46 a 47) známe vedle mosteckých exemplářů prozatím jen z nedalekého Ústí n. L. (Černá 1996a). Právě pro tento lokálně omezený výskyt ji lze považovat za specifikum severočeského regionu. O něco menší zastoupení mají číšky s vertikálními taženými kapkami, buď hladkými, tj. nezdobenými (tab. č. 2.5, 29 a 47) nebo s výzdobou modrými zrníčky (tab. č. 2.60). Tato druhá varianta je prozatím nejstarším dutým sklem doloženým na území Čech. Zlomky analogických číšek jsou známy dokonce již od 12. století (Draganová 1982). To je jeden z důvodů proč jsou považovány za produkt domácích hutí (Černá 1995). Bezpečně je doložena též konvička předfukovaná do žebrované formy (tab. č. 2.23) a kutrolf s bohatou natavenou výzdobou (tab. č. 2.60), třebaže pro torzovitost dochování nelze jejich původní tvar přesně zjistit. V obou dvou posledně jmenovaných případech jde o nejstarší nálezy zmíněných tvarů z území Čech, které známe spíše až z doby od poloviny 14. století výše (cf. Černá ed. 1994). Zlomky pocházejí vždy jen z jednoho exempláře, což podtrhuje jejich unikátnost v tak časném období.

Situace ve II horizontu se ve srovnání s předchozí poněkud liší. Zatímco frekvence nálezů zůstává téměř stejná (cf. tab. č. 1), lze sledovat určité odchylky v paletě používaných tvarů (tab. č. 3). Ta sice obsahuje některé z dříve známých základních typů, jako např. vysoké číše s nálepy, malé čísky s nálepy a čísky s vertikálními žebry, ale zastoupené tentokrát nižším počtem variant. Zjevně zřetelnou převahu mají nižší tvary, kdežto vysokých číší s nálepy vyskytujících se pouze v tzv. kyjovité variantě, je méně. Malé čísky jsou zastoupeny 3 variantami, z nichž 2 byly známy již dříve, kdežto třetí – víceboká číška s přímými nebo mírně kónickými stěnami zdobenými jen vzácně podél horního obvodu horizontálním spirálovitě nataveným vláknem (tab. č. 3.39), je v našem domácím prostředí zjevně novum. Spolu s číší se zvonovitým ústím a některými tvary malých číšek opustily stůl mosteckého měšťana v tomto období také konvička a kutroľf. Zato se na něm objevily vertikálně žebrované láhve se štíhlým hrdlem zdobeným spirálovitě vinutým vláknem, tzv. „špinováním“ (tab. č. 3.101). Jejich častý výskyt, zvláště i v pozdějším období a rovněž zastoupení také v nálezových souborech z jiných měst (cf. Černá ed. 1994), svědčí o tom,



Tab. 3. Kvalitativně-kvantitativní charakteristika souborů skel – horizont II (legenda viz tab. č. 2).

že si láhve získaly brzy oblibu a trvalé místo na stolech středověkých měšťanů. Snad i proto, že šlo o snadno dostupné výrobky domácích hutí (Černá 1995). Ze starší doby přežívají varianty číše s taženými kapkami (s modrými zrníčky i bez nich). Dokonce jsou ve srovnání s předchozím horizontem častější, což je nesporně zajímavé. Především proto, že takovéto číše jsou považovány spíše za luxusní výrobek s reprezentační funkcí než za běžné stolní sklo, (cf. Černá 1996b).

Poslední zastoupený tvar v tomto horizontu se vymyká ze spektra stolních nádob, i když i on patří do kategorie dutého skla. Jde o závěsnou lampu dochovanou v malém torzu ve výplni jímký č. 39 (tab. č. 3.39). Z celého území Čech známe k mosteckému exempláři prozatím jedinou časově blízkou analogii a to z Prahy 1 (Černá ed. 1994, 96, č. kat. 140). Zatímco pražský nález je jen rámcově řazen do 14. století, datování mostecké lampy je užší, nepřesahující polovinu uvedeného století. Přes nedostatek archeologických pramenů máme použití skleněných lamp dostatečně dobře doloženo ikonografickými prameny. Nejstarší doklad české proveniencí – vyobrazení ve Velislavově bibli datované do 40. let 14. století je mosteckému nálezu časově nejbližší. Pokud přiznáme nutnost časové disproporce mezi fyzickým výskytem zobrazovaného předmětu a jeho vyobrazením ve středověkých rukopisech, tak jako tomu je u nápojového skla (cf. Černá 1996b, obr. 1), pak bychom s používáním skleněných lamp v měšťanském prostředí mohli počítat minimálně již na počátku zmíněného století. Nález lampy na zdejší parcele je sice ojedinělý, přes to však, s ohledem k tomu, co bylo výše uvedeno je dosti pravděpodobné, že již v tuto dobu mohly být interiéry některých mosteckých domů osvětlovány právě pomocí závěsných lamp. Příčin dosavadní nízké frekvence skleněných lamp ve středověkých souborech je více, v neposlední řadě hraje svou roli fragmentárnost dochování původních tvarů ztěžující, popř. znemožňující správnou interpretaci nalezených zlomků.

Horizont III – 2. pol. 14.–1. pol. 15. století

Tento horizont zaujímá delší časový úsek rovnající se součtu obou předchozích, což je nutné si uvědomit při hodnocení kvantity nálezů. Je zastoupen sice nižším počtem objektů (8), nicméně celkový počet nádob v nich obsažených je vyšší. Oproti dřívějším 83 kusům je jich nyní 97 kusů (cf. tab. 1). S ohledem na výše uvedený fakt lze usuzovat, že zájem mosteckých měšťanů o sklo stoupá plynule, bez výraznějších výkyvů. Projevuje se jednak vyšší kvantitou, ale rovněž větší variabilitou všech základních dříve používaných typů (tab. č. 4–6). Maximální variabilitu vykazují vysoké číše s nálepy, u nichž je modifikován jak korpus, tak výzdoba a v neposlední míře i velikost, tj. obsah nádob. Vysoké číše, pro něž se vžil název „číše českého typu“ (ke genezi názvu cf. Frýda 1988), jsou vůdčím typem tohoto období nejen v Mostě, ale též v jiných historických městech v Čechách i na Moravě. Pro větší názornost je četnost číší oproti jiným nádobám demonstrována sloupcovým diagramem zachycujícím skladbu souborů 3 jímek horizontu III (tab. č. 7).

Ten zcela markantně zachycuje převahu variant číší českého typu nad ostatními tvary. Vedle dřívějších dvou se objevuje sedm nových variant. V oblibě zůstávají též malé číšky. O tom svědčí jejich četnost i různorodost základního tvaru kopírující všechny starší známé varianty. Z předchozího období přežívají v hojném počtu tzv. žebrované láhve a také konvičky, které zhruba po 50leté pauze přicházejí znovu na jídelní stůl a to spolu se specifickou lahvovitou nádobou s více hrdly, tzv. kutrolfem.

Horizont IV – 2. pol. 15. století

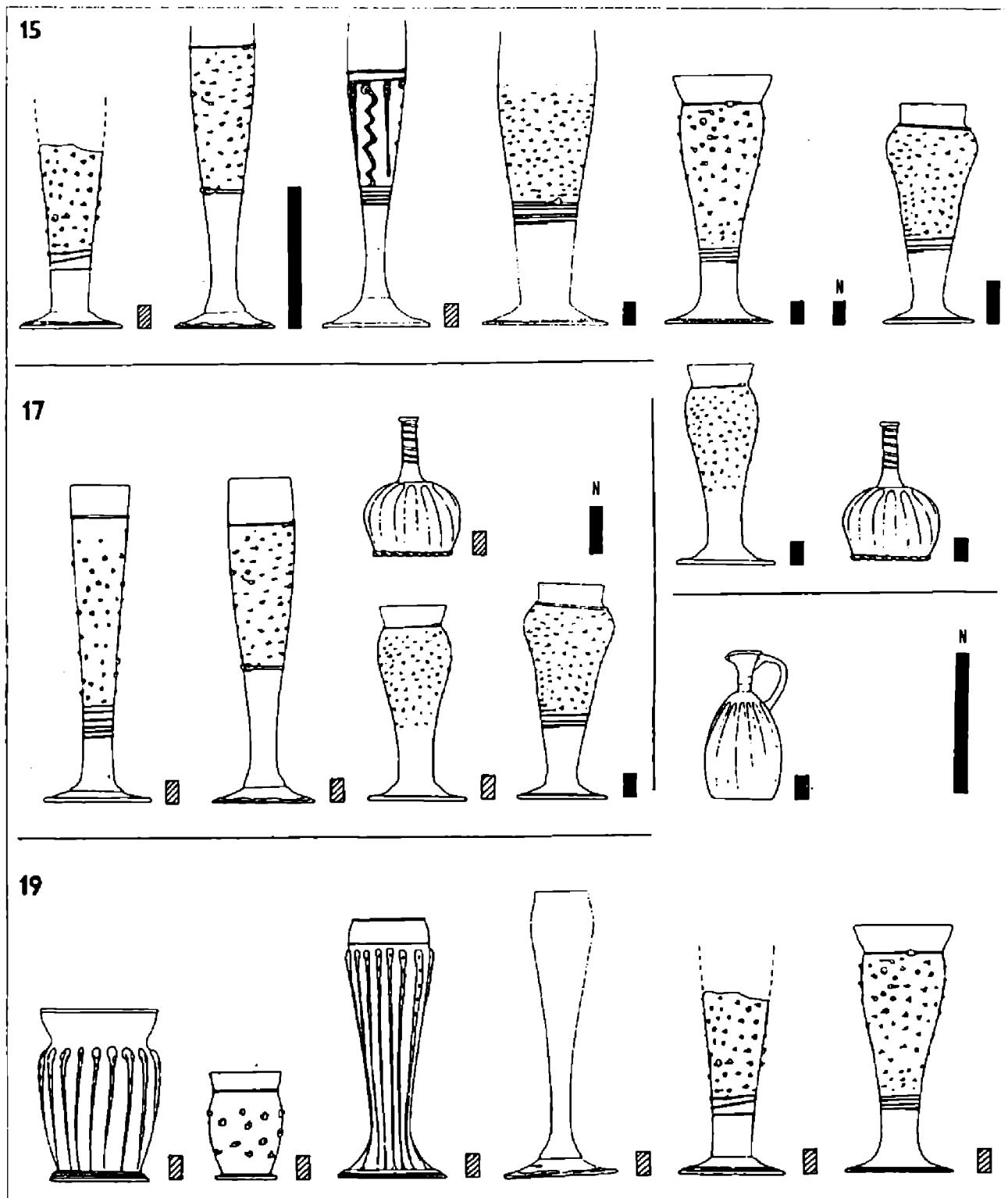
Nálezová situace IV horizontu je ve srovnání s předchozími nápadně odlišná (cf. tab. č.1). Sklo se dochovalo pouze ve 3 objektech, přičemž pouze ve dvou byla nalezena torza nádob (tab. č. 6.36 a 44), kdežto třetí obsahoval fragment okenního terčíku (tab. č. 6.56). A tak z široké škály tvarů minulého období jsou doloženy pouze dva. Jedním je vysoká číše s nálepy (variantu základního typu nelze pro torzovitost určit) a druhým láhev s optickým dekorem (rovněž blíže neurčitelná).

Úbytek skleněných zlomků na sledované parcele je velmi nápadný. Je otázkou, do jaké míry ho lze zobecnit a vztáhnout na celý Most, neboť archeologické výzkumy v některých jiných místech města nedoložily tak silný pokles kvanity skel. Musíme tedy připustit existenci rozdílů ve výbavách jednotlivých domácností, nicméně bude správné počítat s celkově nižším počtem skleněných nádob v tomto období. Ostatně od 2. poloviny 15. století registrujeme podobný trend také v jiných českých i moravských městech. V současné odborné literatuře je vyvozován ze stagnace sklářské výroby v tomto období, popř. poklesem obliby skla při stolování (Frýda–Himmelová 1994). Je velmi pravděpodobné, že v našem případě můžeme úbytek skel vysvětlit především zánikem skláren ve východní části Krušných hor, tak jak jej dokládají dosavadní výsledky systematického bádání o sklářství v severních Čechách (Černá 1993).

Horizont V – 15./16. století–1. pol. 17. století

Poslední V. horizont zastupuje jediná jímka obsahující vedle keramických nádob pouze nevelký soubor dutého i okenního skla (tab. č. 1 a 6.16). Svým vročením do 16.–pol. 17. stol. překračuje rámeček vrcholného středověku a spadá do renezanace. Tento přechod do nové etapy vývoje města je zřetelně patrný také ze změn ve tvarové paletě skel. V souboru jsou sice obsaženy zlomky ze 3 číší českého typu, které však s velkou pravděpodobností



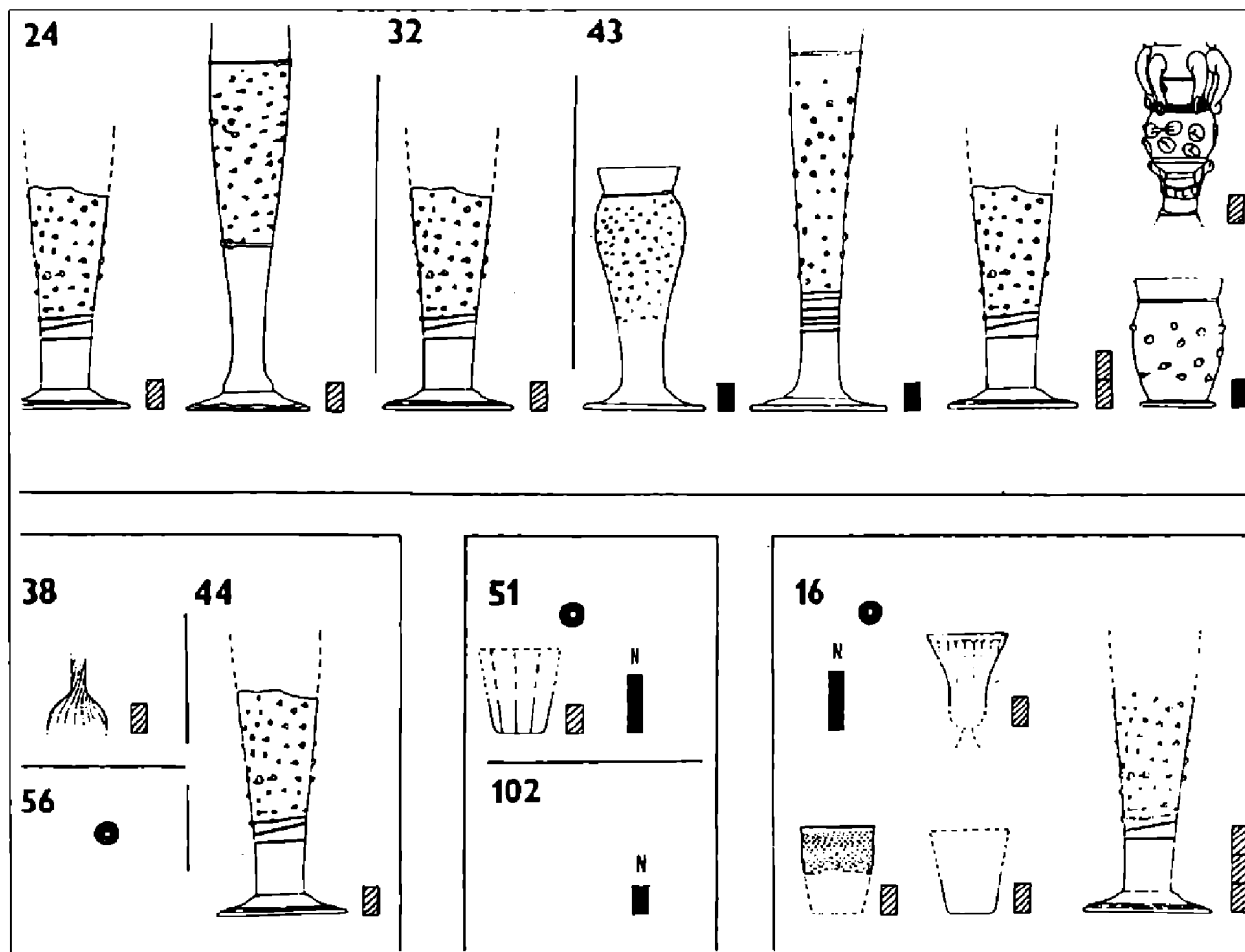


Tab. 4. a 5. Kvalitativně-quantitativní charakteristika souborů skel – horizont III (legenda viz tab. č. 2).

představují starší nahodilou příměs. Ostatních 5 torz pochází buď z malých číšek nebo pohárků. Jejich výzdobu tvoří již ne natavený plastický dekor, typický pro předchozí století, ale jemný, tzv. optický, vzniklý předfukováním do forem s různým geometrickým dekorem. Renesanční nádoby jsou jiné rovněž svým tvarem a kvalitou použitého skla. Je lépe protaveno, bez bublinek a výraznějších šlír, takže i z tohoto pohledu je zřejmé, že se jedná o výrobky mladších a technologicky vyspělejších renesančních hutí.

Výsledky rozboru

Na základě analýzy nálezové situace na sledované parcele čp. 226 v Mostě lze konstatovat, že první skleněné nádoby pocházejí již z 2. poloviny 13. století. Pokud bychom

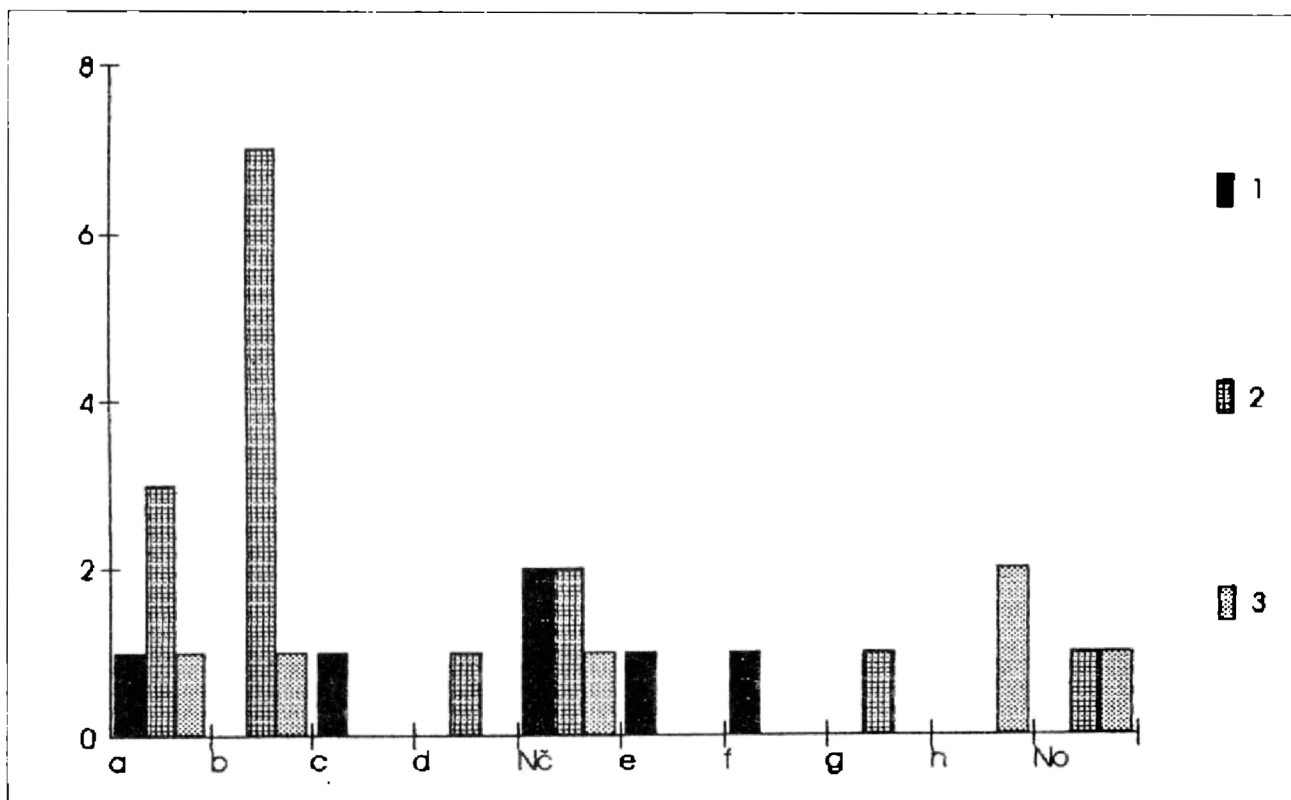


Tab. 6. Kvalitativně-kvantitativní charakteristika souborů skel – horizont III (24, 32, 43, 51 a 102), horizont IV (38, 44 a 56) a horizont V (16). (Legenda viz tab. č. 2.)

měly souhrnně charakterizovat výskyt skel v nejstarším horizontu, pak je zapotřebí zdůraznit jak kvantitu, tak kvalitu skleněného zboží. Přitom překvapením není pouze časný výskyt skel ve zdejší městském prostředí, ale také jejich četnost i tvarová pestrost, zvláště vezmeme-li v úvahu velkou fragmentárnost dochování, která nám nedovoluje určit celou původní tvarovou škálu. Mnohé z nich lze označit za produkty domácích hutí. Četné jiné, především některé varianty malých čísek, konkrétně exempláře zdobené většími oválnými nebo hrotitými nálepy a také snad číšky s hladkými vertikálními žebry, jsou cizího původu. Současný stav bádání prozatím nedovoluje přesněji určit místo jejich výroby (cf. Baumgartner–Krueger 1988). Pouze hypoteticky, na základě distribuce analogických nálezů v rámci Evropy, je můžeme pokládat za výrobky hutí ze sousedních střeoevropských oblastí ležících od nás na SZ a na J, s tím, že nelze v některých případech odmítnout ani jejich vzdálenější jižní, resp. italský původ. Do mosteckého prostředí se mohly dostat buď obchodem, nebo jako součást vybavy nejstarších kolonistů. V každém případě jejich přítomnost vypovídá o ekonomických, popř. společensko-kulturních kontaktech středověkého Mostu s oblastmi ležícími na severozápad a na jih od našich zemí.

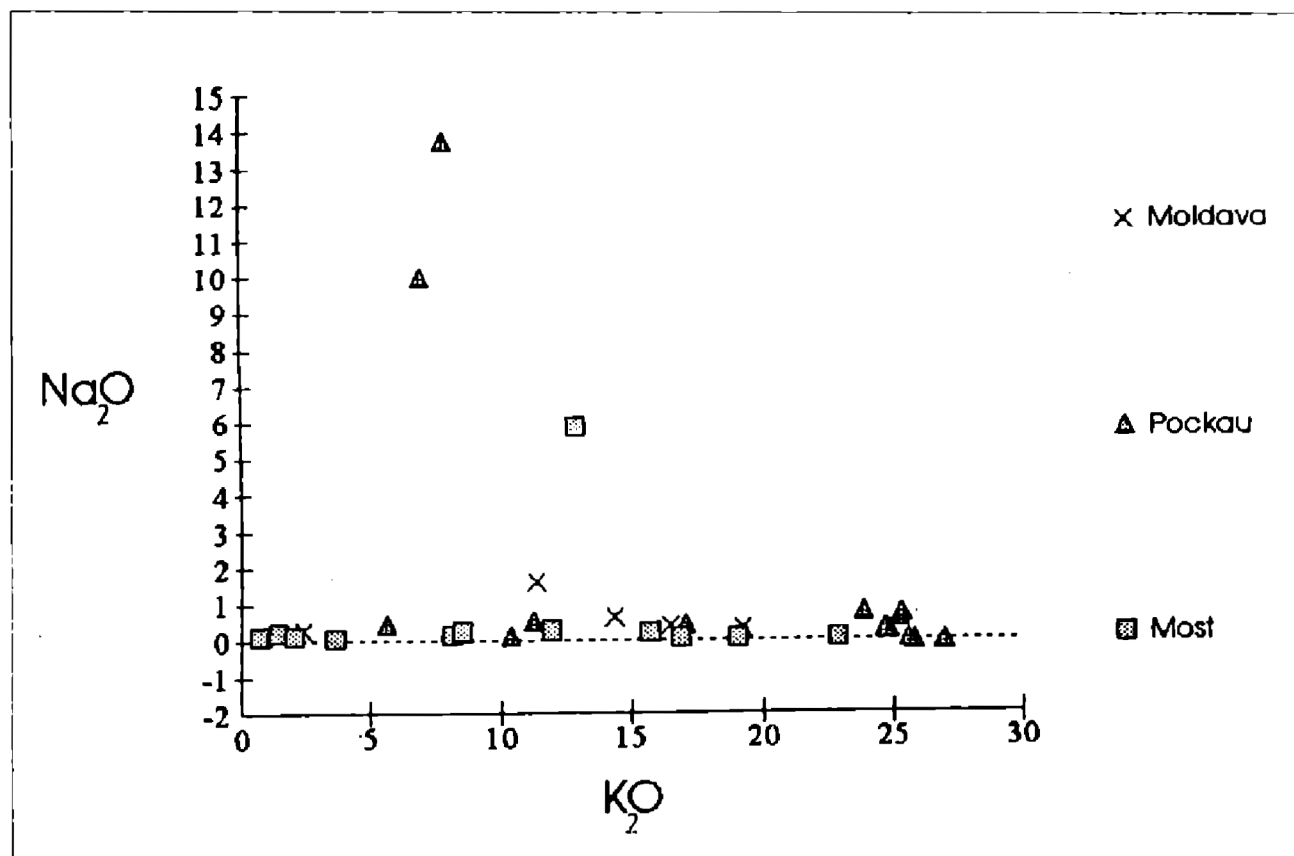
Situace v následujících desetiletích, a to až do poloviny 14. století se příliš nezměnila, alespoň co se týče kvantity. Rozdíly existují pouze ve tvarové paletě. Některé starší tvary chybí, např. některé varianty malých čísek, vysoká číše se zvonovitě rozšířeným ústím, konvička i kutrolf. Zato poprvé je zastoupena víceboká číška se zcela odlišným dekorem a také žebrovaná láhev s úzkým dlouhým hrdlem. Nelze opominout závěsnou lampu, jejíž přítomnost mezi nálezy 1. poloviny 14. století je dokladem vysoké úrovně vybavení mosteckých domácností.

O stoupajících nárocích na stolování svědčí nálezová situace ve třetím sledovaném horizontu projevující se velkou četností a variabilitou zastoupených tvarů. Oblíbeny byly



Tab. 7. Kvantitativní zastoupení nádob ve 3 jámkách horizontu III.

1 – jámka č. 43, 2 – jámka č. 15 a 3 – jámka č. 17. a – ČČT s odsazeným cylindrickým hrdlem, b – ČČT kyjovitá, c – ČČT píšťalová, ČČT – se zvonovitým hrdlem, Nč – ČČT blíže neurčená, e – malá číška s nálepy, f – číška s tzv. choboty, g – žebrovaná láhev, h – láhev hladká, N – blíže neurčený tvar. Zpracoval Z. Černý.



Tab. 8. Vyjádření vztahu draslíku a sodíku podle kvantitativního zastoupení prvků v analyzovaných vzorcích skel z Mostu, Moldavy a Pockau. Zpracoval Z. Černý.

především vysoké číši s nálepy doložené řadou variant, které byly bezesporu nejtypičtější nápojovým sklem nejen v Mostě, ale i na celém území Čech. Bezesporu vůdčí variantou je kyjovitá varianta Číši českého typu, což názorně dokládá již zmíněný sloupcový diagram (tab. 8:c).

Většinu nádob v souborech tohoto horizontu můžeme celkem spolehlivě označit za výrobky českých hutí. O domácí provenienci skleněných výrobků svědčí kromě tvaru nádob též samotný charakter použitého skla. Předběžné makroskopické posouzení, při kterém je sledována kvalita a zbarvení skla, je konfrontováno s výsledky semikvantitativních i chemických analýz. Prozatím jich máme k dispozici jen omezený počet,³ nicméně většina z nich prokázala, že nádoby byly vyrobeny ze skla draselno-vápenatého. Vzhledem k tomu, že zmíněný chemismus skel je typický pro sklářskou technologii v celém středoevropském výrobním okruhu, nemůže být uvedené zjištění samo o sobě bezpečným důkazem domácí proveniencí. Při řešení otázky původu je zapotřebí současně přihlížet, jak ke tvaru nádoby, tak také k detailnější chemické skladbě skel vzorků nalezených přímo v centrech výroby. V našem případě byla provedena konfrontace výsledků analýz skel z Mostu s výsledky analyzovaných skel z hutě Moldava I a ze zaniklé sklárny na k.ú. Pockau, ležící na saské straně Krušnohoří. Z výsledného grafu (tab. č. 8), je patrna větší shoda složení mosteckých nálezů s moldavskými, než se vzorky ze vzdálenější hutě u Pockau. Na základě toho se proto domnívám, že analyzované nádoby z Mostu (a také některé další exempláře, u nichž prozatím nebyly provedeny rozborů, ale jsou analogické tvarem i charakterem skla) mohou pocházet s velkou pravděpodobností buď přímo z hutě Moldava I, nebo z některé další ležící v témže výrobním okruhu, prokazatelně fungující od sklonku 14. do počátku 15. století (Černá 1991b). Samozřejmě, že nelze vyloučit původ i z jiné, doposud neznámé hutě ležící buď v Krušných horách, nebo v některé z jiných tradičních sklářských oblastí Čech, ovšem za předpokladu, že existovala v uvedeném časovém horizontu a pracovala stejnou technologií. Skel ze vzdálenějších cizích hutí přicházelo do Mostu v tomto období minimálně, neboť nálezů, o nichž můžeme s jistotou říci, že jsou importy, je velmi málo. Do této kategorie můžeme zařadit například malé číšky s velkými oválnými nálepy, které známe již od nejstaršího období, dále vysokou kyjovitou číši bez nálepu a také tvarově blíže neurčenou číši s tzv. choboty. Ze zjištěného minima dovezených nádob můžeme usuzovat na rozmach sklářství v Čechách, kdy domácí sklárny svou produkcí, ať už z hlediska kvantity či kvality, stačily uspokojit poptávku po skleněném zboží na domácích trzích.

Nálezová situace ve IV horizontu je v porovnání s předchozími zcela odlišná. Doloženy jsou pouze 2 základní tvary, vysoká číše s nálepy, tedy tzv. Číše českého typu a láhev. Z minimálního počtu nálezů skel můžeme vyvozovat, že stolní vybavu tamější domácnosti tvořily pro tentokrát téměř výhradně nádoby vyrobené ze starších, tradičních materiálů, tedy z hlíny nebo ze dřeva. Sklo jako by bylo zapomenuto, jakoby se náhle stalo nedostatkovým zbožím. Nízké počty skel lze, doufám oprávněně, vysvětlit zánikem blízkých krušnohorských skláren před polovinou 15. stol. (Černá 1993) zásobujících v předchozích dobách město Most svými výrobky.

Podle zjištění na zkoumané parcele se sklo v inventáři mosteckých domácností znovu začalo objevovat v o něco větším počtu až od následujícího 16. století. Tentokrát ovšem v jiných tvarech a kvalitě. Místo někdejších vysokých číši zaujaly pohárky na balustrových nožkách a také malé cylindrické či kónické číšky. Nové tvary nádob reprezentují již zcela jinou etapu sklářské výroby. Výroby, která po období stagnace ve 2. polovině 15. století, se začíná znovu rozvíjet pod vlivy přicházejícími ze sousedních sklářských center (hlavně ze Saska, ale též i ze vzdálených Benátek) a to za všestranné podpory dvora i šlechty.

Závěr

Jak již bylo v úvodu řečeno, cílem tohoto příspěvku by mělo být poznání úlohy skleněných nádob ve výbavě mostecké středověké domácnosti, popř. postižení jejich proměn v průběhu dlouhého časového intervalu sahajícího od počátku vrcholného středověku



Tab. 9. Most, čp. 226. Schématicizované tvary nádob zastoupené v horizontech I–V. Kresby tab. č. 2–6 a 9 H. Jonášová.

až po renezanci. Výchozí pramennou základnu tvořilo několik desítek nálezových souborů středověkých skel získaných výzkumy na jedné parcele v Mostě (u čp. 226). Výsledky podrobné analýzy materiálu umožnily vyslovit, s vědomím určité diskutabilnosti, i obecnější závěry platné pro celé město. Podle nich můžeme za nejstarší horizont výskytu skel označit již polovinu 13. století. Jde o dobu, kdy vlastní formace lokačního města již byla překonána, kdy zjevně probíhal rozvoj městského organismu, včetně stabilizace městského řemesla i mechanismus trhu (cf. Klápště 1996). Uvedené skutečnosti se staly nutným předpokladem i pro počátky používání skleněných nádob v mosteckých domácnostech. Od této doby až po polovinu 15. století se setkáváme se skleněnými nádobami v plynule

rostoucím počtu. K nápadné změně, k poklesu četnosti skel, došlo po polovině zmíněného století, kdy skleněné číše mizí ze stolu mosteckých měšťanů. K jejich opětovnému návratu, ovšem v jiné podobě i intenzitě, přispěla až renezanace.

V samotném závěru tohoto příspěvku bych ráda podtrhla nutnost zpracování středověkých skel obsažených v nálezových souborech, neboť nesporně tvořily spolu s doprovodnou keramikou intaktní součást tehdejší hmotné kultury. Právě na výsledcích detailního typologického rozboru jednotlivých souborů skel a analýzy celkové situace na parcele čp. 226 je zjevné, do jaké míry se tímto způsobem rozšíří naše znalosti o tvarech skleněných nádob zastoupených v měšťanských domácnostech v dlouhém časovém období od poloviny 13. století až do počátku 17. století, což umožní postřehnout, jak se v průběhu doby měnil vkus měšťanů odrážející se ve výběru nádob používaných při stolování (tab. č. 9). V našem konkrétním případě se rovněž prokázalo, že existuje úzká vazba mezi vybaveností zdejších domácností skleněnými nádobami a změnami v topografii středověkých hutí. Brzký nástup skel v Mostě, tj. od poloviny 13. století, stejně jako jejich nápadný úbytek po polovině 15. století můžeme spojit s vývojem sklářské výroby ve východní části Krušných hor.

Literatura

- BAUMGARTNER, E.–KRUEGER, I., 1988: *Phaenix aus Sand und Asche – Glas des Mittelalters*. München.
- ČERNÁ, E., 1991a: Současný stav a perspektivy studia středověkého sklářství v Čechách od 13.–15./16. století. In: AUNC, Toruň, *Archaeologia szkła XVIII*, zeszyt 210, 151–172.
- 1991b: Les nouvelles connaissances sur la fabrication du verre aux alentours de la commune Moldava dans les Mons Méthalliques à l'époque du Haut Moyen Age. In: *Archeologia e storia della produzione del vetro preindustriale*, Firenze. 451–462.
- 1993: Některé neznámé dopady soudobé ekologické katastrofy v Krušných horách. In: 2. Sborník z konference „Životní prostředí ve vazbě na ekologicky šetřící a trvale udržitelné zemědělství“, Praha, 50–55.
- 1995: Nálezy skel ze středověkého Mostu (Soubor z jímky 1, sek M12 u čp. 226). In: *Archeologické výzkumy v severozápadních Čechách v letech 1983–1992*, 239–262.
- 1996a: Středověké sklo z Ústí n. L.–Hradiště, Ústí n. L.
- 1996b: Böhmisches mittelalterliches Glas und seine Darstellung in Bilderhandschriften und in der bildenden Kunst. In: *Realienforschung und Historische Quellen. Sonderdruck aus Archäologische Mitteilungen aus Nordwestdeutschland*, 15, 127–136.
- ČERNÁ, E. ed., 1994: *Středověké sklo v zemích Koruny české. Most. Katalog výstavy*.
- DRAGANOVÁ, J., 1982: Raněstředověké osídlení v areálu Konvikt na Starém Městě pražském, AH 7, 419–421.
- FRÝDA, Fr., 1988: Skleněné číše tzv. českého typu a jejich postavení v hmotné kultuře středověkých Čech. In: *Sborník Kruhu přátel muzea hl. m. Prahy I*. Praha 175–187.
- FRÝDA, Fr.–HIMMELOVÁ, Z., 1994: Sklo 14.–konec 15. stol. – úvodní text ke 2. části katalogu. In: Černá 1994 ed.
- HEJDOVÁ, D.–FRÝDA, Fr.–ŠEBESTA, P.–ČERNÁ, E., 1983: Středověké sklo v Čechách, AH 8, 243–266.
- KLÁPŠTĚ J., 1983: Studie o středověké studni z Mostu, PA LXXIV, 443–492.
- 1996: Proměny keramiky ve středověkém městě Mostě, v tisku.
- KLÁPŠTĚ, J.–MUK, J., 1988: Studie o středověkém domě z Mostu (čp. 226), PA LXXIX, 199–240.

Poznámky

- 1 Zatímco prvotní zájem o středověké sklo u nás vycházel z pozic uměleckohistorických a tento pohled přetrvával až do počátku 70. let, v následujících 80. letech, tj. od dob systematického studia dějin středověkého sklářství, převažovala kritéria typologická, využívaná po konfrontaci s keramickými nádobami pro chronologickou klasifikaci skel. V průběhu těchto let vystoupily do popředí rovněž otázky technologického rázu zaměřené jak na poznání chemismu skla, tak na jeho hutní výrobu – cf. Černá 1991a.
- 2 Zařazení jednotlivých objektů do příslušných horizontů se opírá o datování keramiky z jejich výplní vypracované J. Klápštěm (cf. Klápště 1996). Jemu tímto děkuji za poskytnutí chronologických dat.

- 3 Většinu z nich tvoří semikvantitativní spektrální analýzy, kdežto chemických je mnohem méně, především vzhledem k jejich finanční náročnosti. Z tohoto důvodu je při chemických analýzách sledována pouze předem vytypovaná část ze spektra zastoupených prvků. Analýzy provedly laboratoře VÚSU a.s. Teplice pod odbornou garancí ing. V. Tesařové. Výsledky jsou uloženy v databázi vypracované autor-kou příspěvku.

Zusammenfassung

Glas in der Ausstattung des mittelalterlichen Hauses in der Stadt Most

Im Rahmen der Archäologie des Mittelalters hat das Studium der gläsernen Gefäße keinesfalls solche Tradition wie das Studium der Keramik. Deutlich unvergleichbar ist auch das Tempo und die Intensität des Studiums. Erst seit dem Ende der 70-er Jahre wird Glas für die Erkenntnis der mittelalterlichen materiellen Kultur genügend gewürdigt. Neue archäologische Funde des mittelalterlichen Glases zeigten sicher, daß es nach einem vorübergehenden Rückgang seiner Bedeutung im Frühmittelalter während der folgenden Epoche zu seiner Renaissance kam, und seit der Zeit wurde es offenbar zum unteilbaren Bestandteil der damaligen materiellen Kultur. Unter den Fundstätten der mittelalterlichen Gläser auf dem Gebiet Böhmens und Mährens (cf. Černá ed. 1994) gehört Most zu den bedeutendsten. Nicht nur wegen der Häufigkeit und Formenvielfältigkeit der Funde, sondern auch wegen ihres frühen Vorkommens, was von einer ungewöhnlich frühen Beliebtheit der gläsernen Gefäße bei der Bürgern der Stadt Most zeugt.

Das Ziel dieses Beitrags war, die Aufgabe der gläsernen Gefäße in der Ausstattung eines mittelalterlichen Haushalts in Most kennenzulernen, eventuell ihre Umwandlungen im Verlaufe der langen Zeitspanne vom Anfang des Hochmittelalters an bis zur Renaissance zu erfassen.

Die Quellenbasis bildeten zahlreiche Fundkollektionen von mittelalterlichen Gläsern, die durch die Forschung auf einer Parzelle in Most (Nr. 226) gefunden wurden. Die Ergebnisse der ausführlichen Analyse des Materials machten es möglich, auch allgemeinere für die ganze Stadt geltende Schlüsse auszusprechen, wenn man auch zugestehen muß, daß sie ein wenig diskutabel sind. Danach können wir als den ältesten Horizont für das Vorkommen der Gläser bereits die Hälfte des 13. Jhs. bezeichnen. Es handelt sich um die Zeit, als die eigene Gestaltung der Lokationsstadt bereits überwunden war, und evident die Entwicklung des Stadtorganismus einschl. der Stabilisierung der städtischen Handwerks und Marktmechanismus (cf. Klápště 1996) verlief. Die angeführten Tatsachen wurden zur notwendigen Voraussetzung auch für den Anfang des Verwendens von gläsernen Gefäße in den Haushalten in Most. Seit dieser Zeit bis zur Hälfte des 15. Jhs. begegnen wir den gläsernen Gefäßen in einer kontinuierlich anwachsenden Anzahl (Tab. 1). Zu einer auffallenden Veränderung – Rückgang an ihrer Häufigkeit – kam es in der Hälfte des erwähnten Jhs., als die Glasbecher aus dem Tisch der Moster Bürger verschwanden. Zu ihrer Rückkehr in einer anderen Form und Intensität trug erst die Renaissance bei.

Zum Schluß dieses Beitrags möchte ich die Notwendigkeit betonen, die in den Fundkollektionen enthaltenen mittelalterlichen Gläser zu verarbeiten, denn sie bildeten gemeinsam mit der begleitenden Keramik den intakten Bestandteil der damaligen materiellen Kultur. Gerade aus den Ergebnissen der typologischen Detailanalyse der einzelnen Gläserkollektionen und der Analyse der Gesamtsituation auf der Parzelle Nr. 226 ist es offenkundig in welchem Maße sich unsere Kenntnisse über Formen der gläsernen Gefäße in Bürgerhaushalten in der langen Zeitspanne von der Hälfte des 13. Jhs. bis zum Anfang des 17. jhs. erweitern. Davon kann man erkennen, wie sich der Geschmack der Bürger im Verlaufe der Zeit veränderte, was sich auch in der Auswahl der beim Tafeln verwendeten Gefäße widerspiegelte (Tab. Nr. 9). In unserem konkreten Fall wurde ebenfalls nachgewiesen, daß es eine enge Verbindung der Ausstattung der hiesigen Haushalten mit den gläsernen Gefäßen und den Verwandlungen mit der Topographie der mittelalterlichen Glashütten gibt. Das frühe Vorkommen der Gläser in Most, d. h. seit der Hälfte des 13. Jhs., sowie ihre auffallende Abnahme nach der Hälfte des 15. Jhs. können wir mit der Entwicklung der Glasproduktion im Ostteil im Erzgebirge in Beziehung bringen. Der Chemismus der in dortigen Produktionszentren gewonnenen Glasproben ist den im historischen Kern der Stadt Most gefundenen Gläsern sehr ähnlich (cf. Tab. Nr. 8).

Tabellen:

1. Häufigkeit der Objekte, der gläsernen Gefäße und des Fensterglases in einzelnen Horizonten I–V.
2. Qualitativ-quantitative Charakteristik der Glaskollektionen – Horizont I. Die Nummern entsprechen dem einheitlichen Nummerieren der Objekte. N – nichtbestimmte Gefäßformen. Schraffiert sind die teilweise rekonstruierten und voll die genauer bestimmten Formen bezeichnet.
3. Qualitativ-quantitative Charakteristik der Glaskollektionen – Horizont II (Legende siehe Tab. Nr. 2).
4. und 5. Qualitativ-quantitative Charakteristik der Glaskollektionen – Horizont III (Legende siehe Tab. Nr. 2).
6. Qualitativ-quantitative Charakteristik der Glaskollektionen – Horizont III. (24, 32, 43, 51 und 102), Horizont IV (38, 44, und 56) und Horizont V (16) (Legende siehe Tab. Nr. 2).

7. Quantitative Vertretung der Gefäße in 3 Abfallgruben des Horizontes III. 1 – Grube Nr. 43, 2 – Grube Nr. 15 und 3 – Grube Nr. 17. a – ČČT mit dem abgesetzten zylindrischen Hals, b – ČČT – keulenförmig, c – ČČT – pfeifenartig, ČČT – mit dem glockenförmigen Hals, Nč – ČČT – nicht näher bestimmt, e – kleiner Becher mit angeklebten Verzierungen, f – Becher mit den sog. Rüsseln, g – Rippenflasche, h – glatte Flasche, N – nicht näher bestimmte Form.
8. Beziehung von Kalium und Natrium nach der quantitativen Vertretung der Elemente in den analysierten Glasproben aus Most, Moldava und Pockau.
9. Most, Konskriptionsnummer 226. Die in Horizonten I–V vertretenen schematisierten Gefäßformen.