

Bravermanová, Milena; Čierna, Andrea

**Pohřební textilie z hrobu Rudolfa II. v královské hrobce v katedrále sv.
Víta na Pražském hradě**

Archaeologia historica. 1997, vol. 22, iss. [1], pp. 363-[385]

Stable URL (handle): <https://hdl.handle.net/11222.digilib/140261>

Access Date: 16. 02. 2024

Version: 20220831

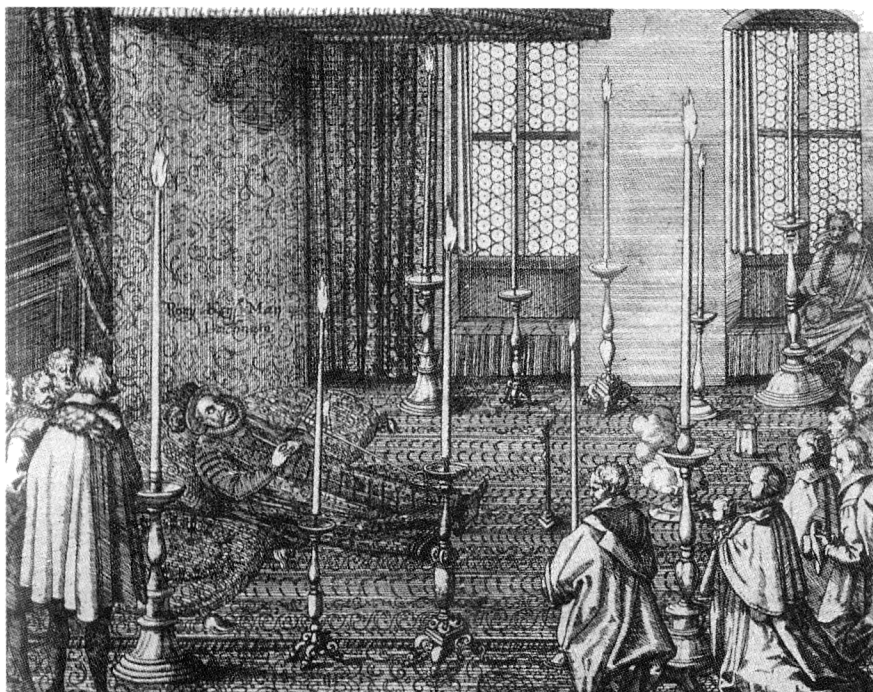
Terms of use: Digital Library of the Faculty of Arts, Masaryk University provides access to digitized documents strictly for personal use, unless otherwise specified.

Pohřební textilie z hrobu Rudolfa II. v královské hrobce v katedrále sv. Víta na Pražském hradě

MILENA BRAVERMANOVÁ, ANDREA ČIERNA

Dne 10. července 1975 byla v rámci antropologického průzkumu historických osobností komisionálně otevřena rakev s ostatky českého krále a římského císaře Rudolfa II., nalézající se v královské hrobce v katedrále sv. Víta na Pražském hradě. Ostatky císaře byly uloženy v měděné rakvi umístěné v cínovém sarkofágu. Mumie císaře, podložená a překrytá rouškami, ležela na zádech a byla oblečena do dlouhého pláště, kalhot, kabátce, punčoch a pantoflí. Hlava spočívala na polštářích. Podél kostry se nacházely dvě viscerální nádoby, jedna na mozek a druhá na srdce. Posmrtnou výbavu císaře dále tvořily šperky – tři prsteny, růženec a křížek.

Rudolf II. se narodil 18. července 1552 v královském paláci ve Vídni jako druhý syn (první záhy zemřel) Maxmiliána II. Habsburského a Marie Španělské. Českým králem byl zvolen 5. září 1575, slavnostně korunován ve Svatovítské katedrále byl 22. září téhož roku. Zemřel na Pražském hradě 20. ledna 1612. Ještě téhož dne se konala pitva, po níž byly 21. ledna v Ostatkové kapli katedrály pohřbené některé orgány. Poté bylo tělo mrtvého císaře nabalzamováno, oblečeno a vystaveno v audienční síni renesančního královského paláce na Pražském hradě.



Obr. 1. Rudolf II. na úmrtním loži. Převzato z Kol. autorů, 1988: Die Kunst am Hofe Rudolf II. Verlag, str. 203.

V této době byla zhotovena neznámým autorem rytina (obr. 1), která se posléze stala předlohou pro rytinu jinou, snad z dílny Egídia Sadelera. Na obou grafikách je dobře zachyceno i pohřební roucho.

V audienční síni byl Rudolf vystaven až do 6. února a poté přenesen do kostela Všech svatých, kde měl zůstat až do dne pohřbu. Těsně před uzavřením rakve se 14. února k úmrtnímu loži dostavil saský vyslanec Melchior Goldast z Heiminsfeldu a vedle jiného poměrně podrobně popsal vzhled oděvu. Píše, že císař ležel oblečen s nepřikrytým obličejem, s límcem okolo krku, hedvábným baretem na hlavě, kalhotami, kabátcem a se zlatým atlasovým pláštěm okolo těla. Vzhledem k vyslancově poznámce, že byl poslední, kdo císaře viděl, je tato zpráva o to cennější.

Dne 1. října byla rakev přenesena do katedrály sv. Víta a uložena do podzemní části nové královské hrobky. Poslední tečkou za smutečními obřady byly mše, sloužené ve dnech 2. a 3. října 1612. O všech událostech, které se staly ode dne úmrtí až do pohřbu Rudolfa II., jsme poměrně dobře zpraveni jak z písemných, tak i ikografických pramenů (pozn. 1). Novou královskou hrobku, situovanou původně před stupni vedoucími do presbytáře katedrály, začal budovat v roce 1564 Alexander Colin. Na náklad císaře Rudolfa II. bylo mauzoleum, a to jeho nadzemní i podzemní část, dokončeno v roce 1589. Sem byly v tomto roce kapitulním děkanem Jiřím Bartholdem Pontanem z Braitenberga ze staré královské hrobky přeneseny ostatky českých králů a příslušníků jejich rodin. V roce 1612 byl do podzemní části na dva profilované pískovcové stupně postaven i umělecky cenný cínový sarkofág s dřevěnou rakví s Rudolfovými ostatky (o sarkofágu například Bukovinská 1988, 572).

Pozůstatkům českých panovníků uloženým v podzemí královského mauzolea nebyl během staletí dopřán klid, neboť prostor byl v letech 1677, 1743, 1804, 1824 a 1851 otevřen. Na rozdíl od ostatních rakví, vesměs dřevěných, však Rudolfův sarkofág po celou tuto dobu vydržel v dobrém stavu a nebyl nikdy opravován (o dějinách královské hrobky například Bažantová–Bravermanová–Kobrllová–Samohýlová–Wasserbauer 1993, 156–158). K prvnímu ohledání rakve s císařovými ostatky došlo až v roce 1928 v souvislosti s dostavbou svatovítského chrámu. Při prohlídce okolí hrobky bylo tehdy zjištěno, že prostor krypty je v neuspokojivém stavu a rakve rozpadlé.

Komise, která do hrobky sestoupila, se po ohledání místa rozhodla, že obsah rakví bude vyneseno, prozkoumán a prozatímně uložen v nové arcibiskupské kryptě. Rudolfův cínový sarkofág byl v té době podrobně popsán. Pozornost se však věnovala i obsahu dřevěné rakve, vložené do sarkofágu (obr. 2). Ve zprávě se můžeme dočíst, že byla „...vyložena červeným sametem. Císař ležel v ní na podušce rovněž z červeného sametu zhotovené, mezi dvěma menšími polštáři. Na hlavě měl hnědý klobouk ozdobený vyšíváním klikatým ornamentem s uzlíčkovými tečkami a se stužkami kolkolem. Celé tělo zahalovalo svrchní roucho dlouhé jako kaftan z hnědého vzorkovaného sametu (kvítky a větévky s lístky), ozdobeného uprostřed prýmky s knoflíky. Tafetový šat spodní, horní část těla zahalující, má délku pouze kamizoly, rukávy z hnědého hedvábí jsou nahoře ozdobeny širšími křídlovými rukávy. Nohy kryjí krátké spodky z hnědého vzorkovaného sametu, punčochy z černého hedvábí, které pod stehny ovázány byly hedvábnou širokou stuhou, a boty z temně hnědého sametu s koženými podešvami a korkovými podpatky...“ Popsána je i další pohřební výbava – křížek, růženec a viscerální nádoby.

Cínová rakev byla opravena, avšak natolik šetrně, že „šatem nebylo mnoho hnuto“. Pozornost byla věnována i antropologickému průzkumu kosterních pozůstatků.

V roce 1935 byla dokončena úprava královské hrobky a ostatky panovníků v nových rakvích vráceny na své místo. Rudolfův sarkofág, do něhož byla vložena nová měděná rakev, byl i s podstavcem přemístěn do středu východní zdi. Do rakve však již nebyl vrácen císařův klobouk, který se stal součástí chrámového pokladu (Hilbert–Matiegka–Podlaha 1935, 241–257).

Takto ležely ostatky nepohnutě až do začátku nového antropologického průzkumu v roce 1975. Otevření rakve předcházel v roce 1974 průzkum v Ostatkové kapli katedrály,

kde se pod náhrobní deskou od roku 1612 nalézala dřevěná, železným plechem oplechovaná schrána, v níž byly uloženy Rudolfovy orgány z hrudní dutiny.

Po skončení antropologického průzkumu byly dne 18. prosince 1981 ostatky Rudolfa II., avšak bez pohřební výbavy, uloženy zpět do rakve. Řešitel vědeckého úkolu prof. E. Vlček předal Kanceláři prezidenta republiky své závěry písemně (Vlček 1979, 1–18).

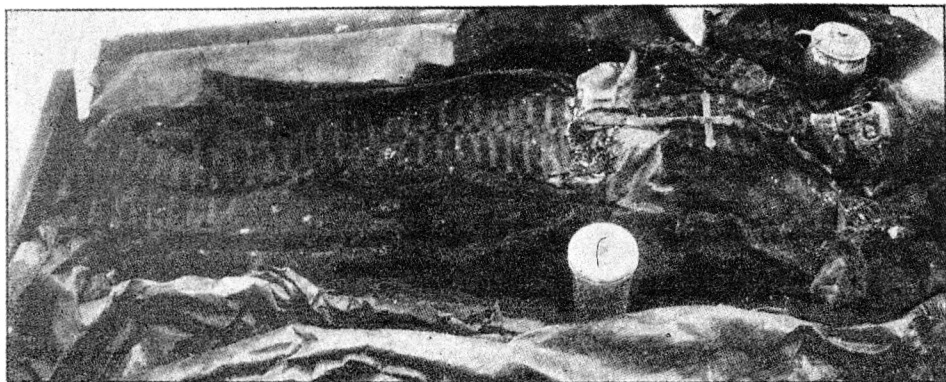
Pohřební výbava byla postupně restaurovaná. Šperkům se věnoval M. Kubík, viscerálním nádobám M. Pertl. Textilie byly v roce 1983, tak jako ostatní renesanční kostýmy Habsburků pohřbených na Pražském hradě, předané M. Vorlové. Jejich restaurování bylo dokončeno v roce 1984.

V předchozích pracích o pohřebních oděvech Anny Jagellonské, Ferdinanda I. a Maxmiliána II. byla již věnovaná náležitá pozornost restaurátorskému zásahu, který i v těchto případech provedla M. Vorlová, proto jenom velmi stručně zopakujeme některá fakta (Bravermanová–Kobrllová–Samohýlová 1994, 437–461, Bravermanová–Kobrllová–Samohýlová 1995, 497–521, Bravermanová–Samohýlová, v tisku). Přes určitou omluvu, kterou musíme vyslovit ve snaze pochopit možnosti tohoto oboru před rokem 1989, je zřejmé, že restaurátorský zásah nebyl zcela kvalitní, přestože je poměrně nedávného data. Restaurátorské zprávy jsou navíc velmi stručné, částečně diletanské a s nedostatečnou fotografickou a další dokumentací (o restaurování pohřebního oděvu Rudolfa II. viz Vorlová 1984, nestr.).

Šaty byly po kompletním rozpárání (!) vyprané, nevíme však, jakého čistícího postupu bylo použito. Dále byly usušeny, napařovány, vyžehleny (!) a velmi hustě naskeletovány (spíše „přilátány“) na restaurátorkou pořízený stříh z nového hedvábí. Tvar oděvu však bohužel nebyl rekonstruován na podkladě odpovídajících znalostí o analogiích a dobové módě. Pod novou podšívku (stará byla restaurátorkou odpárána a zničena) byly často použity různé vycpávky.

Při porovnání současného stavu pohřebního oděvu Rudolfa II. s pohřebním rouchy jeho předků je nicméně patrné, že Rudolfovy šaty jsou v daleko lepším stavu. V současné době je těžké stanovit, co zapříčinilo tento uspokojivější stav, zda šetrnější praní (toto z restaurátorských zpráv nevyčteme, nicméně na tomto praní již nespolupracoval chemik J. Ptáček), důkladnější balzamace císařova těla, či lepší podmínky uložení Rudolfových ostatků. Anna Jagellonská, Ferdinand I. a Maxmilián II. byli totiž pohřbeni v hrobové komoře nadzemní části Colina mramorového mauzolea, kde posléze došlo k zazdění větracího otvoru. Právě nedostatečná cirkulace vzduchu mohla způsobit větší rozklad jejich pohřebních oděvů.

Klobouk Rudolfa II. byl v roce 1970 restaurován s dobrým výsledkem B. Klosovou. Bohužel však o dva roky později byl podroben zásahu chemika L. Losose, jehož výsled-



Obr. 2. Rudolf II. v dřevěné rakvi, vyjmuté z cínového sarkofágu v roce 1928. Převzato z Hilbert–Matićka–Podlaha 1935, 31.



Obr. 3. Plášť. Foto J. Kopriva.

kem bylo zkřehnutí tkanin a posléze odpadávání jednotlivých fragmentů. Proto bylo nutné v roce 1997 přistoupit k novému restaurování, které provedla A. Čierna a M. Břachová.

Věnujme se nyní jednotlivým součástem Rudolfova pohřebního roucha. Celý soubor je uložen pod správou Správy Pražského hradu, oddělení uměleckých sbírek, inventární číslo PHA 27.

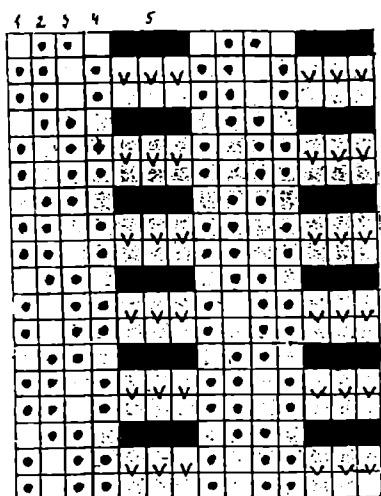
Plášť byl střižen ze čtyř rovných pruhů tkaniny, po stranách byly vloženy klíny (pozn. 2). Celý jeho obvod byl lemován rypsovou portou. V horní části rukávů byl otvor tvaru T, který byl sepnut sedmi (vertikálně) a osmi (horizontálně) knoflíčky a poutky, od nichž šly tkanice pletené na rámu zakončené střapečky. Pomocí třiceti sedmi knoflíčků byly stejným způsobem sepnuté a ozdobené i přednice. Rozparky po stranách byly sepnuté osmi knoflíčky. Límeček pláště byl ležatý.

Plášť byl zdoben drobným rostlinným motivem (kvítka a větvičky) střídavě šikmo k sobě posazeným. Dnes má zlatavě hnědou barvu. Ve vzoru byl samet vždy stříhán, půdu tvořil samet smyčkový.

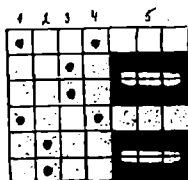
Pohřební plášť Rudolfa II. je velmi podobný pohřebnímu rouchu jeho otce, Maxmiliána II. Vzhledem k tomu, že jsme se tomuto typu oděni podrobně věnovali v práci o pohřebních textiliích z hrobu Maxmiliána II. (Bravermanová-Kobřilová-Samohýlová 1995, 502–507), nyní jenom stručně.

Široké a dlouhé pláště byly oblíbené v celé Evropě především u učenců a starší generace. Avšak typ pláště, jehož typickým rysem bylo vedle délky a objemnosti sepnutí obou přednic pomocí množství knoflíčků, od nichž často šly vodorovně tkanice, přišel do Evropy z východu. Na jeho vzhled měl vliv turecký kaftan s množstvím knoflíčků a hlubokými rozparky po stranách, umožňujícími jízdu na koni. V Polsku, Rusku a především v Uhrách (uherský název mente je nejpřesnější) tvořil tento svrchní oděv součást slavnostní uniformy panovníka, šlechty a bohatých měšťanů.

Ve střední, jižní a západní Evropě se mente začíná objevovat v 2. polovině 16. století, na konci 16. století a na začátku 17. století byla tato móda již všeobecně rozšířená. Dokládají to soudobé prameny ikonografické, včetně tzv. knih stříhů (například C. Vecellio z roku 1591, viz Vecellio 1591, obr. 279, 296, 340, 341, 450) i písemné. Důležité údaje jsou například v soudobých inventářích (například kurfiřta Moritze Saského z roku 1553, viz Bäuml 1993, 72, a Octaviana Secunda Fugera z roku 1600–1601, viz Stolleis 1981, 114, další příklady ikonografických pramenů uvedeny v Bravermanová-Kobřilová-Samohýlová 1995, 502–507).



líč



RUB. ZAPORT

- ◻ PŮDNÍ OSNOVA
- ◼ VLASOVÁ OSNOVA
- ◻ • ÚTEK

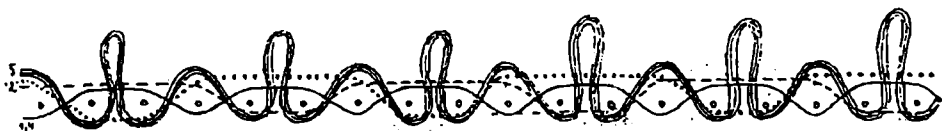


VLAS NEBO NEPROŘEZANÁ ŠŤŮLA

POZN.: VLASOVOU OSNOVU JE MOŽNO CHÁPAT V TOMTO PŘÍPADĚ I JAKO PRAMEN VLÁKEN 3X SILNĚJŠÍ NEŽ OSNOVA VÁŽNÁ, JEDNA SE TOTIŽ O DRUŽENÉ HEDVAČÍ. PAK JE MOŽNÉ I ZAKRESLENÍ



NEBO OBYČEJNĚ ◻ JE-U ZDŮRABNĚN 3X VÝŠÍ PRŮMĚR PRAMENE



Obr. 4. Rozkres vazby sametu pláště. Kresba A. Čierna.

Pro nás jsou nesmírně cenné inventáře rudolfinských sbírek, které byly pořízeny v letech 1607–1611, 1619, 1621 a 1648 (pozn. 3). Uherské a turecké pláště (označované jako mantle – pravděpodobně dlouhý objemný plášť a röklein, rökkel – pravděpodobně kratší plášť se stojacím límcem) jsou zmíněné v inventářích z let 1619 a 1621. Přestože jejich popisy nejsou podány v obou soupisech stejně podrobně, můžeme se domnívat, že se až na výjimky jednalo o totožné oděvy. Základ tvořilo pět plášťů vždy s jinou podšívkou nebo i bez ní zhotovených z červeného šarlatu, dva černé sametové pláště a jeden ze zeleného sukna (Morávek 1937, 23, Zimmermann 1907, XXXV).

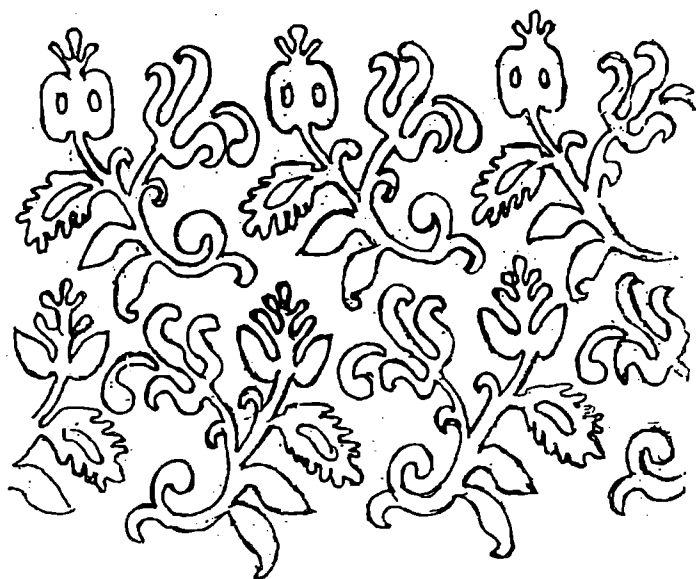
Několik podobných mente se dochovalo i do dnešní doby. Vedle již zmíněného pláště Maxmiliána II. je to pohřební plášť Zdeňka Popela z Lobkovic, pohřbeného v kostele sv. Petra a Pavla v Brně (1604, dnes Praha, Správa Pražského hradu), jednoho z hrabat Mošovských z Moravčina, pohřbeného v kostele sv. Václava v Opavě (konec 16. století–začátek 17. století, Opava, Slezské muzeum) a Juraje Thurza z Oravského hradu (1611, Orava, Muzeum P. O. Hwiezdoslava).

Samozřejmě nejvíce těchto svrchních oděvů je uloženo v budapeštských muzeích (například mente Leopolda I. z roku 1657, Miklose Oláka z roku 1503 a sametové mente ze začátku 17. století, Budapest, Iparmúvészeti Muzeum, viz Varjú–Ember 1965, 83–88).

I z dalších oblastí známe podobné pláště, i když ojediněle. Dnes již bohužel neexistuje pohřební mente hraběte Jana von Kaunitze z katedrály sv. Petra v Gentu (1608, viz Flury–Lemberg 1988, 263, 484).

Střihově podobné pláště ze čtyř pruhů tkaniny a klínů po stranách se dochovaly i v Anglii, ty však nemají typickou pozamentérii (viz Arnold 1985, 98 a dále nestr.).

Vzor drobných šikmo posazených rostlinných motivů, kterým byl zdoben Rudolfův pohřební plášť, se začal uplatňovat na dezénech látek již v 2. polovině 16. století. Tato tendence převládala mezi léty 1600–1650. Z mnoha příkladů obdobných analogií látek, které nalezneme ve všech textilních sbírkách, si jmenujme atlasovou tkaninu se vzorem vytkaným smyčkovým sametem, z něhož byl ušit pohřební plášť Juraje Thurza a sametovou tkaninu ze soukromé sbírky (konec 16. století, Paris, Collection Florian–Marvyve, viz Chavance bez r. vyd. tab. 5).



Obr. 5. Rozkres vzoru sametu pláště. Kresba A. Čierna.

Podobný hedvábný samet (pokud byl vlas krátký, v českých pramenech se tento druh sametu nazýval aksamit, pokud byl vlas dlouhý, plyš), z jakého byl ušit Rudolfoův plášť, býval tkán většinou v italských městech – Janově, Neapoli, Benátkách a Florencii. Jeho původ však mohl být též v Turecku a Španělsku, ale i v Německu – Norimberku, Frankfurtu nebo Drážďanech. Hedvábný samet býval velmi drahý, například v Čechách se v té době za stejnou cenu mohl koupit jeden vůl, nebo 2 lokte aksamitu (Winter 1893, 361–362).

Plášť má dnes tmavě zlatavou barvu. Podobnou barvu, jak se zdá na základě popisu saského vyslance Melchiora Goldase, měl i v době, kdy byly císařovy ostatky vystavené v audienční síni. V soudobých českých pramenech se tato barva nazývala lvová, zlatá nebo, pokud byla temnější, tak hřebíčková (Winter 1893, 356).

Další oděvní částí Rudolfovy pohřební výbavy byly široké, pod kolena končící kalhoty, které měly po stranách rozparky sepnuté pěti knoflíčky (pozn. 4). Vpředu bylo krytí klínovitého tvaru, přichycené k podkladu na dvou místech šňůrkami.

Kalhoty byly zhotovené z téhož materiálu jako plášť a měly tedy i stejnou barvu.

Krátké mužské kalhoty se vyvinuly až v 16. století, kdy se původní, celé nohy pokrývající nohavice, rozdělily na část vrchní a spodní. V různých evropských zemích měly odlišné tvary. V Německých zemích to byly tzv. plundry – silně podkasaný a prostřihávanými pruhy látky zdobený oděv, ve Španělsku kalhoty, které byly tak vycpané, že svým tvarem připomínaly meloun.

Španělské vycpávané kalhoty, které se staly, tak jako celý španělský kostým, postupně oblíbené v celé Evropě, byly od 70. let vytlačované širokými, ke kolenům sahajícími kalhotami. Počátky této módy vidíme například na obraze od El Greco, Vincente Anastagi (1570–1575, New York, Metropolitan Museum of Art). Na konci 16. století se stala tato móda již zcela univerzální. V soudobých písemných pramenech se takto střížené kalhoty



Obr. 6. Kalhoty. Foto J. Kopriva.



Obr. 7. Kabátec. Foto J. Kopriva.

nazývají poctivice, femorály, geysenhosen, pumphosen a venetians.

Svým střihem jsou Rudolfovy kalhoty velmi podobné kalhotům, do kterých byl oblečen do hrobu jeho otec, Maxmilián II. Podobné kalhoty, zdobené sametovými pruhy, avšak bez vystouplého krytí, jsou uloženy i v muzeu v Norimberku (1615–1620, Nürnberg, Germanisches Museum, viz Arnold 1985, 20–21). Byly též nalezeny v hrobech hrabat z Neuburgu – Philippa Ludwiga i jeho mladšího příbuzného a jmenovce (1614, 1632, München, Bayerisches Nationalmuseum, viz Stolles 1977, 71–72, 76, 78–79).

Pod pláštěm měl císař oblečený kabátec, jehož přednice byly střižené do tvaru husího břicha a sepnuté dvaceti knoflíčky (pozn. 5). Rukávy jsou ze dvou dílů a na jejich konci jsou rozparky se čtyřmi knoflíčky.

Dolní okraj rukávů je lemován šikmo střiženým proužkem atlasové tkaniny. Límeč je stojací. Na dolním obvodu kabátce je nasazen úzký šůsek se sedmi dvojicemi obšitých dírek, které původně sloužily k protažení tkanice spojující kabátec s kalhotami. Zadní díl je ve středu rozstřižen a olemován pruhem atlasové tkaniny. Do švu je všito sedm dvojic tkanic svázaných do mašlí.

Celý kabátec, dnes zlatavě hnědé barvy, je zdoben hustě cvikaným motivem drobně lineárně seřazených dírek. Dírky nejsou pouze na šůsku a límci.

O vývoji střihu kabátce je již zmínka ve studiích o pohřebních oděvech Ferdinanda I. i Maxmiliána II. (Bravermanová–Kobrllová–Samohýlová 1995, 507–510, Bravermanová–Samohýlová, v tisku), proto nyní jenom stručně.

Kabátec se z původního oděvu pod zbroj a po té, co se postupně zkrátila mužská sukně, stal svrchním oděvem. Přes něj se zpravidla nosil ještě pláštík nebo plášť. Kabátec býval pomocí tkanic spojen s nohavicemi, posléze kalhotami. V 16. století byl jeho střih silně ovlivněn španělskou módou. Přední díl byl často vycpán a v pase nasazen šůsek. V 1. polovině 17. století se šůsek prodlužuje a jeho nasazení se posunuje směrem nahoru. Tkanina, z něhož býval kabátec zhotovován (nejsou výjimkou ani kožené kabátce) bývala zdobena cvikáním, profezáváním, portami i různými nášivkami, včetně šperků.

Vzhledem k tomu, že jsme v citovaných pracech uvedli ikonografické analogie, soustředíme se nyní na dochované obdobné kabátce.

Jsou uloženy opět na Pražském hradě. Kabátec Ferdinanda I. měl poněkud odlišný tvar odpovídající módě krátce po polovině 16. století. Kabátec Maxmiliána II., který byl ozdoben pruhy vyšivky a cvikáním, vykazuje již střihově velkou podobnost s Rudolfovým kabátcem. V českých sbírkách se obdobný, v téměř dokonalém stavu zachovaný oděv ze zeleného brokátu, nalézá v Českém Krumlově (okolo 1580, Český Krumlov, zámek).

Ve světových sbírkách se dochovalo poměrně značné množství kabátců, které po-

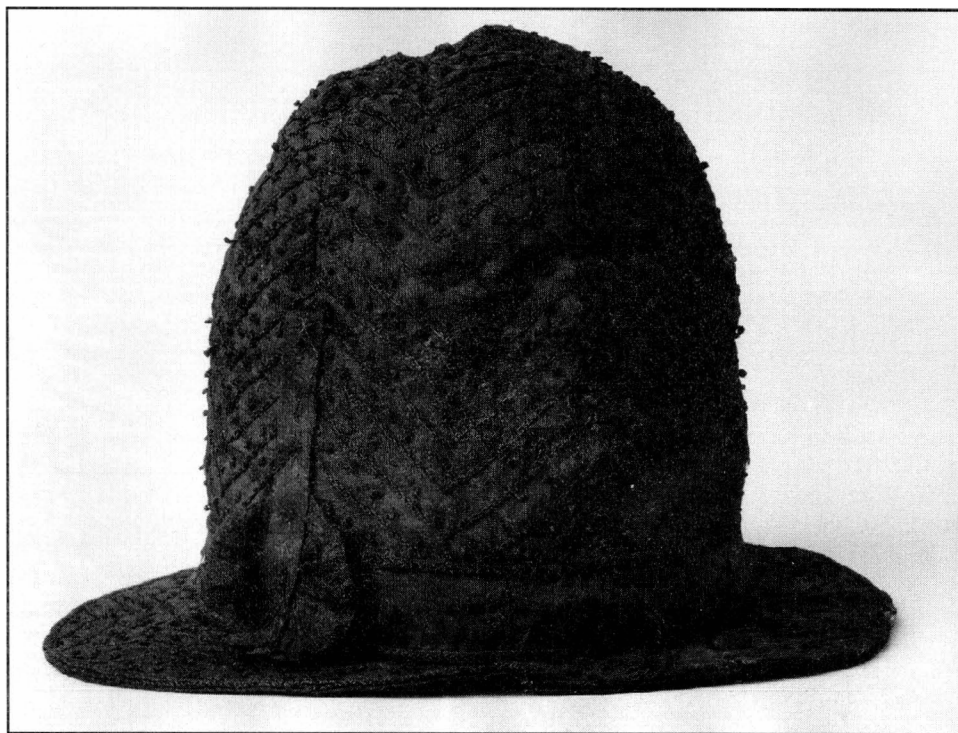
cházejí ze všech částí střední, západní a jižní Evropy. Většinu stříhů publikovala J. Arnold (Arnold 1985, 1–127). Soustředme se však pouze na ty, jejichž tvar je obdobný, jako u kabátce Rudolfa II.

Součástí pohřební výbavy Cosima Medicejského (1574, Firenze, Palazzo Pitti) byl kabátec bez šůsku, jehož dolní obvod byl však lemován dírkami pro tkanici. Podobný kabátec patřil i lordu Astorovi (1560, Hever Castle, Kent). Další kabátec je uchován v muzeu v Mnichově (1615–1625, München, Bayerisches Nationalmuseum, vše viz Arnold 1985, 55–56, 70–71, 86–87).

Cvikaný kabátec s úzkým šůskem a dírkami měl do hrobu oblečen i hrabě Alwig ze Sulzu (1572, Stuttgart, Landesdenkmalamt Baden-Württemberg, viz Fingerlin 1992, 317–330).

Záda pohřebního kabátce Rudolfa II., jak již bylo uvedeno výše, byla rozstřižena a olemována. Do takto upraveného zakončení bylo vsazeno sedm párů tkanic, které svázáním do mašlí držely záda pohromadě. Vzhledem k tomu, že tato úprava byla provedena současně s ušitím celého oděvu, je nepochybné, že rozstřížení zadního dílu mělo usnadnit oblečení mrtvého. Analogii k tomuto detailu nacházíme u pohřebního oděvu hraběte Antona Guntera (1667, Oldenburg, Landesmuseum).

Na hlavě měl Rudolf II. klobouk (pozn. 6). Byl zhotoven z jednoho dílu, který byl na šesti místech pomocí sešití zesponován do tvaru helmice. Okolo byla úzká krempa. Dolní část helmice byla olemována pruhem tkaniny na obou stranách s úzkými portami. Další pásek látky byl přišit směrem od krempe nahoru, v místě křížení se stuhou byla kokarda. Celý klobouk, dnes tmavě hnědé barvy, byl vyšit do tvaru cikeak, mezi liniemi byly uzlíčky.



Obr. 8. Klobouk. Foto J. Kopřiva.



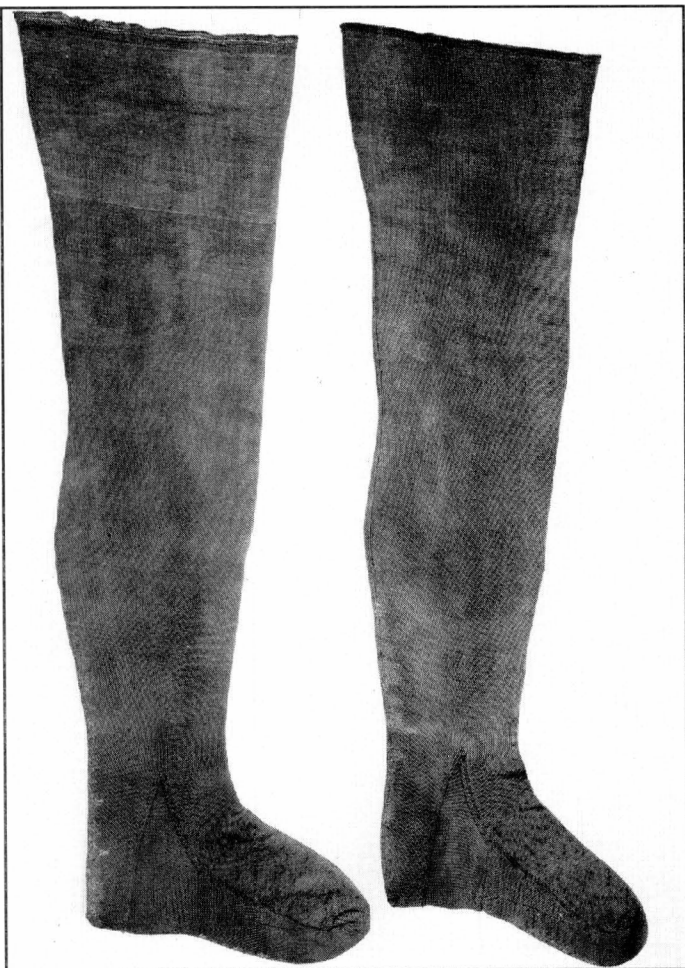
Klobouk byl typickou pokrývkou hlavy od poloviny 16. století, kdy postupně vytlačoval baret. Zpočátku jsou ještě oblíbené oba typy pokrývek hlavy a nosí se současně. Svědčí o tom například rytina T. Stimmera, na níž jsou zachyceny vyšší vrstvy německé společnosti (2. polovina 16. století, viz Thiel 1980, 205), nebo i soudobé inventáře (Winter 1893, 422–423). Na konci století a na začátku 17. století však již zcela převládají klobouky. V inventáři Octaviana Secunda Fuggera z roku 1600–1601 je například vedle 48 klobouků uvedeno pouze 9 baretů (viz Stolleis 1981, 118).

Klobouky se v této době nosí po celé Evropě. V Čechách se podle původu rozeznávají například klobouky „vlaské, brunšvické, nidrlantské, uherské, taterské“ (Winter 1893, 422–423).

Vysoké klobouky, často tvrdé a s rovnou střechou, jejichž tvaru se dosahovalo pomocí drátěné podložky či vycpávkami z bavlny nebo koňských žíní, zcela ovládly módu od 80. let 16. století a hlavně na začátku 17. století. Dokumentuje to například rytina J. Sadlera Pohled na Vladislavský sál (1607, Praha, Správa Pražského hradu). I sám císař je v nich často zobrazován.

Klobouky se poměrně často zachovaly v evropských sbírkách, například Nürnberg, Germanisches Nationalmuseum, Dresden, Staatliche Kunstsammlungen, London, Museum

Obr. 10. Pletené punčochy. Foto J. Kopřiva.



of London, Offenbach, Deutsches Ledermuseum a Florence, Stibbert Museum. Většinou jsou ušité z látek hedvábných a vlněných, výjimkou nejsou ani vysoké klobouky z kůže.

Právě kožený vyšívaný klobouk z úzkou krepou, ušitý z osmi dílů, je nejbližší dochovanou analogií k pohřebnímu klobouku Rudolfa II. (1600–1610, Nürnberg, Germanisches Nationalmuseum, podobný 1600–1610, London, Museum of London, viz Arnold 1985, 34).

Zbytky stehů na pruhu tkaniny mezi helmicí a krepou a na svislém pásku svědčí o tom, že Rudolfův klobouk byl původně ozdoben šperky nebo možná i mašličkami z tkalice (například jsou na klobouku 1580–1600, London, Museum of London, viz Arnold 1985, 33). O našívání šperků na pokrývky hlavy svědčí množství soudobých ikonografických pramenů. Vedle samotných vyobrazení císaře, například portrét prince Mauritse z Nassau od A. van der Venne (1616–1617, Nassau, Stichting Historische Varzamelingen van het Huis Oranje). Na klobouku prince je na kokardě přichyceno ptačí pero. I to bylo pravděpodobně původně na klobouku Rudolfa II.

Dobu, kdy byly z Rudolfova klobouku odpárány ozdoby, lze dnes těžko určit. Je pravděpodobné, že s poničeným kloboukem by byl císař těžko vystaven. Pokud byly šperky na klobouku v době, kdy nebožtíka navštěvovali smuteční hosté, mohl je posléze, jak

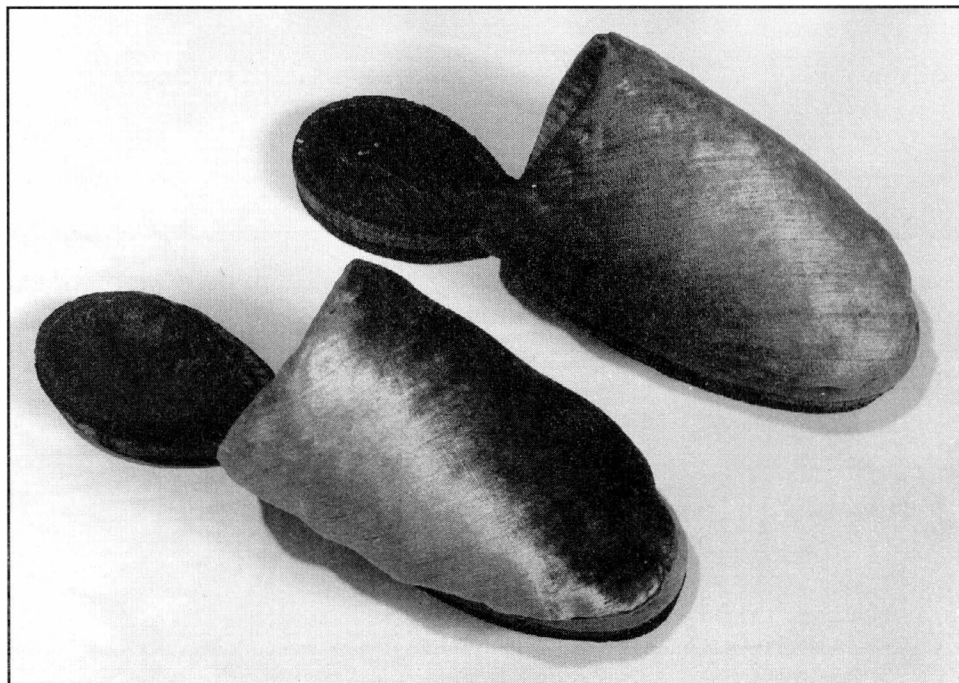
uvádí zpráva v soudobé kronice N. Crusenien, například společně s mečem odkoupit vévoda Brunšvický (Crusenius, fol. 184). Vzhledem k tomu, že nemáme zprávu o tom, že by byla rakev otevřena před rokem 1928, kdy byl klobouk již bez ozdob, musel se takto do rakve dostat (pozn. 7).

Kolem toho, co přesně bylo císaři po úmrtí nasazeno na hlavu, se vznáší další otázka. Na rytině s úmrtním ložem, kterou vytvořil neznámý autor, má panovník na hlavě něco, co se dá popsat jako baret, ale i jako klobouk. Na pozdější rytině je již jednoznačně zachycen klobouk. Melchior Goldast ve svém popise uvádí, že císař měl na hlavě „Baretlein“. Tyto prameny však nelze brát bez výhrad, neboť ze zde nachází několik nepřesností. Například na rytinách jsou na dolním obvodu pláště porty, které se na originále nenacházejí. M. Goldast nazývá materiál, z něhož byl plášť zhotoven jako „atlas“, ne jako samet. Nelze tedy jednoznačně říci, zda byl klobouk, který byl nalezen v císařově rakvi, součástí oděvu, v němž ležel Rudolf II. na marách, nebo mu byl nasazen na hlavu před uzavřením rakve. Je zde též možnost, že byla rakev posléze otevřena a císař převlečen (Janáček 1987, 505), tu bychom však považovali za nejméně pravděpodobnou. Proti této teorii navíc mluví i to, že autor monografie o Rudolfovi II. nepřesně popisuje materiál, z něhož byl klobouk zhotoven jako soukenný, ne jako hedvábný.

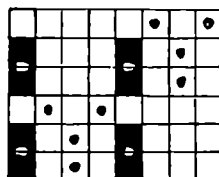
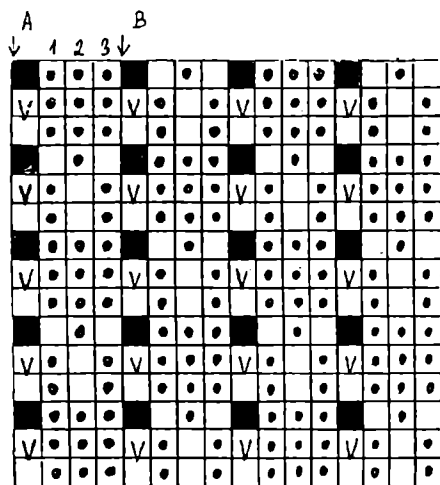
Na nohou měl Rudolf oblečené dvojce punčochy, jedny z hedvábné tkaniny a druhé pletené.

Hedvábné punčochy (pozn. 8), dnes zlatavě hnědé barvy, měly vzadu šev. Jedna punčocha byla v horní části do délky nastavena šikmo střiženým pruhem, druhá byla takto nastavena na dvou místech. Na vnitřní i vnější straně punčoch byly směrem od chodidla ke kotníkům klíny. Švy byly ozdobně prošité perličkovým stehem.

Pravděpodobně ručně pletené punčochy velmi jemnou pleteninou byly vzadu sešité matracovým stehem (pozn. 9). Od chodidel ke kotníkům jsou na vnitřní i vnější straně všity klíny. Obě punčochy jsou obdobné, liší se však v horních okrajích. Je tedy možné, že

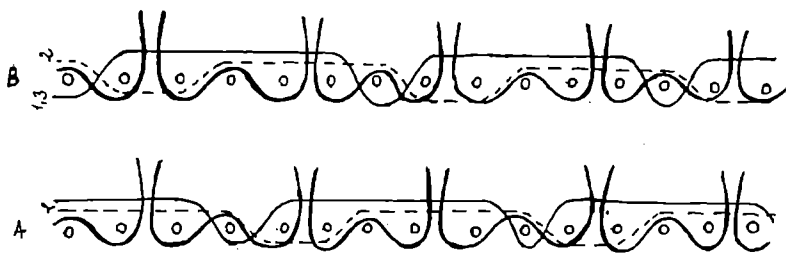


Obr. 11. Pantofle. Foto J. Kopřiva.



RAPORT RVBU TKANINY

- ——— PŮDOVA' OSNOVA
- ——— VLAŠOVÁ' OSNOVA
- ○ KTEK

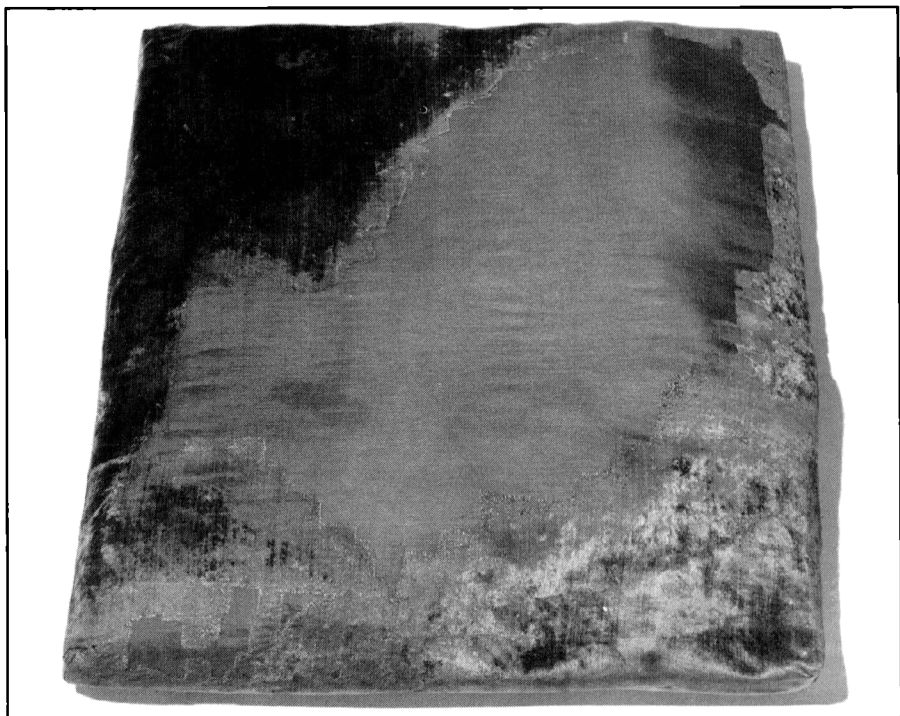


Obr. 12. Rozkres vazby sametu pantoflí. Kresba A. Čierna.

původně patřily každá k jinému páru. Dnes mají hnědou barvu, ve zprávě z roku 1928 se však hovoří o barvě černé. Je zajímavé, že při dlouhodobém uložení textilie v hrobu zůstala původní barva zachována, zatímco po otevření rakve se rychle změnila.

Rozšíření punčoch souviselo s vývojem střihu kalhot, které se v 16. století zkrátily. Punčochy se naopak prodloužily. K získání potřebné délky punčoch se proto musel od chodidla ke kotníkům vsazovat klín. K čím dál tím větší oblibě punčoch vedlo zejména to, že se po polovině 16. století začala rozšířovat pletenina (například již Jindřich IV., který žil v letech 1367–1414 měl ručně pletené punčochy). Zpočátku se punčochy pletly ručně, v roce 1589 se objevily první strojově pletené punčochy. Ty byly však finančně značně nedostupné, proto se ruční pletenina ještě dlouho udržovala. I ta však byla nákladná, a proto nižší vrsty obyvatelstva se musely spokojit nadále s látkovými punčochami. Proto nás nemusí překvapit, že například i hrabě Špork měl ještě v druhé polovině 17. století v hrobě ručně pletené, značně opravované punčochy (1679, Plzeň, Východočeské muzeum).

Punčochy Rudolfa II. jsou natolik jemně pletené, že vzbuzují domněnku, že byly pletené na stroji (Bukovinská 1988, 570). V pletenině jsou však takové chyby, ke kterým by při použití nejstaršího stroje nemohlo dojít. Je však zajímavé, že současné odborné články, popisující soubor analogie k Rudolfovým punčochám, se přesnému stanovení, zda šlo o ruční či strojovou práci, vyhýbají.



Obr. 13. Polštáře. Foto J. Koptiva.

Přestože v renezanci byly nevíce oblíbené punčochy v barvě černé, módní byly i punčochy bílé, červené, žluté a dalších barev. Podle soudobých inventářů je patrné, že se dbalo na barevnou sladěnost oděvu a punčoch (Stolleis 1981, 270).

Vývoji pleteniny i ikonografickým pramenům, na nichž byly zachyceny punčochy, byla již věnována pozornost v článku o pohřebním oděvu Maxmiliána II. (Bravermanová-Kobřlová-Samohýlová 1995, 511–514), proto se nyní soustředíme na analogie dochovaných oděvních součástí. Podobné látkové punčochy, ušité z bavlněné tkaniny, byly pravděpodobně zhotovené v Itálii (konec 16. století, New York, Metropolitan Museum of Art).

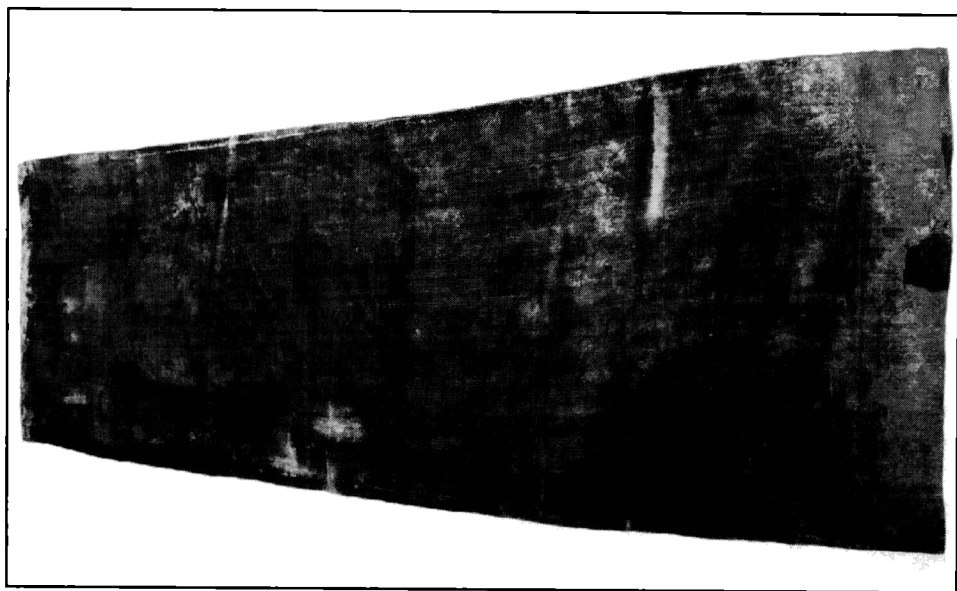
Pletených punčoch se dochovalo více. Jmenujme si proto ty analogie, které jsou datováním nejbližší Rudolfovým punčochám. Obdobné punčochy byly nalezeny například na pohřebišti hrabat z Neuburgu, a to hraběte Phillipa Ludwiga i jeho příbuzného a jmenovce (1614, 1632, München, Bayerisches Nationalmuseum). Z českých nálezů si uvedme punčochu Tycho de Brahe (1601, Praha, Muzeum hl. města Prahy) a punčochu Zdeňka Popela z Lobkovic (1604, dnes Praha, Správa Pražského hradu).

Na nohou měl mrtvý císař oblečené pantofle se svrškem s nezdobeného sametu, dnes zlatavě hnědé barvy (pozn. 10). Korková podešev byla v klenkové části výrazně zúžená. Podešev měla s vnitřní i vnější strany koženou stélku, původně byla kůže i na bocích (pozn. 11).

Pantofle představovaly spíše ochrannou obuv, která se v nepřízni počasí oblékala přes kožené boty. Byly též obuví domácí.

Sametové pantofle nebo střevíce měli na nohou všichni v Praze pohřbení Habsburkové, do obdobných byl do hrobu oblečen i Tycho de Brahe (1601, Praha, Muzeum hl. města Prahy). Samet jeho střeviců byl navíc celý podšit kůží. Fragment sametu se svršku pantofle se našel též v hrobě hraběnky Dorothei Sabiny z Neuburgu (1607, München, Bayerisches Nationalmuseum).

Po otevření rakve bylo patrné, že k hrobové výbavě patřily též dva téměř shodné sametové polštáře čtvercového tvaru (pozn. 12). Přestože jejich barva je nyní spíše do hněda, na mnoha místech je vidět, že původně byla červená. Takto byla barva polštářů popsána i v roce 1928.



Obr. 14. Sametová rouška. Foto J. Kopřiva.



Obr. 15. Látková rouška. Foto J. Kopřiva.

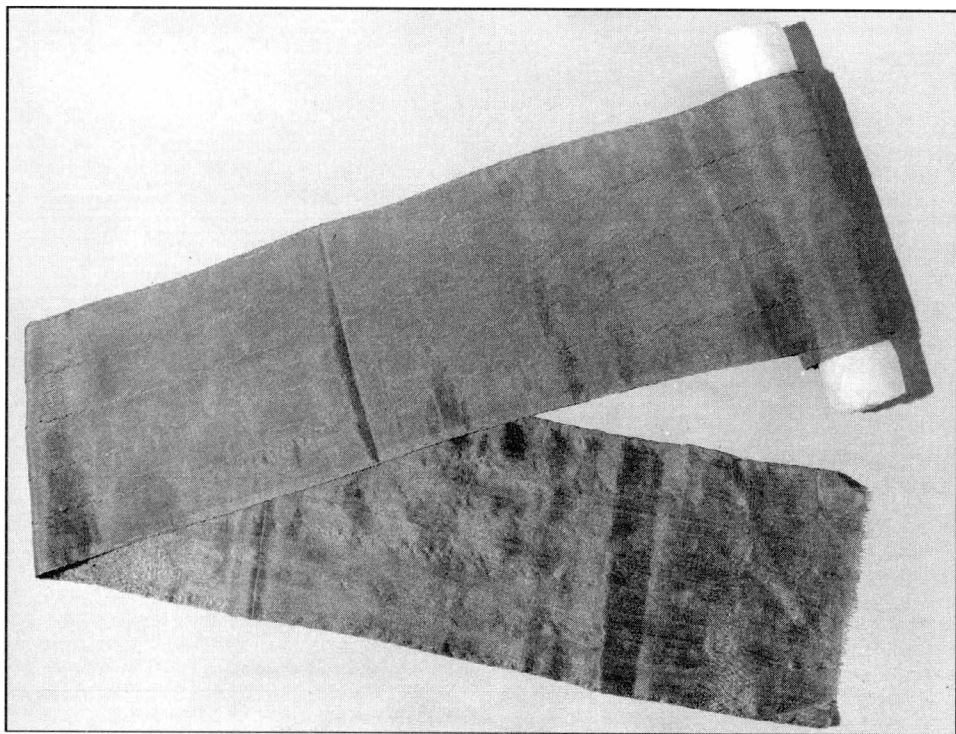
V rakvi byly dále nalezeny dvě obdélníkové roušky, jedna sametová, druhá z tkaniny tkané plátňovou vazbou s dochovanými pevnými okraji (pozn. 13, 14). Obě měly původně červenou barvu. V roce 1928 byly obě popsány jako sametové, tyto údaje jsou však částečně nepřesné.

K posmrtné úpravě Rudolfova těla patřilo i to, že císař měl pod koleny stuhou svázané nohy (pozn. 15). Stuha má dnes zlatavou barvu.

Jako nejbližší analogie ke zvyku přidávat do rakví polštáře a roušky, či svazovat končetiny, si uveďme opět úpravy těla a schrán všech v Praze pohřbených Habsburků. Polštáře a roušky však vidíme i na rytinách, zachycujících Rudolfa II. v době vystavení jeho těla v audienční síni.

Při porovnání dochovaných částí Rudolfova pohřebního oděvu s písemným i ikonografickým pramenem je patrné, že dnes chybí okruží. Pravděpodobně bylo zhotoveno z rostlinného vlákna, které v prostředí hrobu snadno podlehne zkáze. Je však též možné, že se ve fragmentálním stavu nalézalo v císařově rakvi ještě po jejím otevření v roce 1975, avšak při problematickém restaurátorském zásahu bylo zničeno.

Kdy přesně byl císařův oděv zhotoven, je dnes těžké říci, nejspíše se však jednalo o šaty určené přímo k pohřbu. Ten měly na starosti dvorská kancelář a české stavy (pozn. 16). Svědčí o tom i to, že jednotlivé svrchní tkaniny a podšívky se střídavě objevují na téměř všech jednotlivých oděvních kusech. Navíc rozstřížení zadního dílu kabátce se dá spojit pouze se snahou o co nejjednodušší oblečení zesnulého. Tkaniny kabátce se též ob-



Obr. 16. Stuha. Foto J. Kopriva.

jevují na kalhotách, které jsou však zhotovené i z látky, z níž je ušit plášť. Až na poničení oděvu následkem vlivů prostředí v kryptě a restaurování není na šatech patrné například přešití či stará oprava. Téměř jistě oděv ušili krejčí v Praze, kteří uspokojovali potřeby císařova dvora (pozn. 17).

Tkaniny byly vesměs importované. V případě nevzorovaných sametů a látek tkaných plátňovou vazbou z Rudolfovy pohřební výbavy je možné, že byly zhotovené i v některých z německých oblastí, materiál na plášť a kalhoty však byl pravděpodobně utkáán v Itálii.

Ráz Rudolfova pohřebního oděvu zcela odpovídá soudobé módě. Jsou na něm patrné španělské vlivy, ale i východní. Porovnáme-li oděv, ve kterém byl císař zobrazován na dostupných soudobých vyobrazeních (pozn. 18), je patrné, že podle ikonografických pramenů měl císař v oblibě, pokud nebyl zachycen ve zbroji, především španělský ráz odění, a to ještě i v době, kdy tato móda pozvolna ustupovala. Dlouhé objemné pláště, které nosili především staří muži a učenci, se sice ve španělské módě vyskytují, avšak nemají typickou východní pozamentérii. Je však pravděpodobné, že tzv. uherský plášť Rudolf II. během svého života nosil, aniž v něm byl vyobrazen, i když jej zřejmě nenosil tak často, jako jeho bratr Matyáš. Ten se v uherském mente a dolomanu nejen nechal malovat (například Hans von Aachen, 1621, Praha, Obrazárna Pražského hradu), ale byl v něm oblečen i před svou korunovaci na českého krále (Závěta 1611, nestr.). Inventáře z let 1619 a 1621 však svědčí o tom, že uherský plášť byl pro Rudolfa přinejmenším oděvem, který měl uložený ve skříních a truhlách své klenotnice.

Na rozdíl od tzv. uherského pláště je na zobrazeních Rudolf II. velmi často zachycen v podobném klobouku, jaký mu byl posléze oblečen do rakve. Na obrazech má však klobouk nejen ozdoby kolem spodku helmice, ale i ptačí pero.

1 Špatný zdravotní stav Rudolfa II., který byl podle poznámek v soudobých písemných pramenech, nyní ověřených antropologickým průzkumem, způsobený syfilidou, se prudce zhoršil v prvních lednových dnech roku 1612. Císař zemřel mezi šestou a sedmou ranní hodinou dne 20. ledna. Nejvyšší komorník při ní pokusil v prvních hodinách Rudolfův skon zatajit, neboť chtěl zajistit náskok poslům, kteří se narychlo vydali zpravit o události krále Matyáše do Vídně, a proto nechal do císařova pokoje nosit jídlo. Pravda však zanedlouho vyšla najevo a na Pražském hradě se začali scházet první smuteční hosté. Většina z nich se chtěla zúčastnit pitvy, která se měla konat ještě téhož dne odpoledne. Bohužel při ní došlo k několika nedůstojným chvílím. Vnitřní orgány z dutiny břišní byly ještě druhého dne pohřbeny v dřevěné truhle v Saské kapli katedrály, srdce a mozek byly uloženy do kovových nádob a posléze umístěny do rakve.

Dne 21. ledna se z úcty k mrtvému rozezněly všechny pražské zvony a k Rudolfovu úmrtnímu loži se dostavily vznešené osoby. Nabalzamované tělo bylo upraveno, oblečeno a vystaveno v audienciční síni, kam měli od 22. ledna přístup smuteční hosté. V této době byla zhotovena neznámým autorem rytina. Vidíme na ní Rudolfa, oděného do dlouhého pláště, pokrývky hlavy a v sepnutých rukách držícího kříž a růženec. Kolem krku měl řetěz. Hlava spočívala na poduškách. Po levé straně císaře byl položen meč a po pravé na polštáři Rád Zlatého rouna. Okolo úmrtního lože byly postaveny vysoké svícny. Před mrtvým stáli nebo klečeli smuteční hosté. Podle této první rytiny byla posléze zhotovena druhá rytina, snad z dílny E. Sadelera. Oproti rytině první je zde několik drobných odlišností, například ve tvaru pokrývky hlavy.

Matyáš dorazil do Prahy 30. ledna a sám začal rozhodovat o všech náležitostech týkajících se pohřbu. V audienciční síni bylo tělo císaře vystaveno až do 6. února a téhož dne večer bylo přeneseno přes Vladislavský sál do kostela Všech svatých.

Zřejmě poslední, kdo zde dne 14. února Rudolfa II. viděl, byl saský vyslanec Melchior Goldast z Heiminsfeldu. Z jeho pera pochází poměrně podrobný popis vzhledu mrtvého císaře. Pro nás je zvláště cenné to, že si Goldast pozorně všimnul, jak vypadal Rudolfův oděv. Saský vyslanec zkritizoval úpravu těla, která se mu zdála ledabylá (Schecker 1931, 261).

Poté, co si saský vyslanec vše prohlédl, byl dán příkaz, aby bylo přitlučeno víko rakve. Goldast ještě poznamenal, že na víku byl sklem vyplněný otvor. Přes rakev byl položen bílý přehoz, na němž ležel na žluté atlasové tkanině meč. Tento meč měl vedle dalších ozdob podle soudobého písemného pramene posléze zakoupit vévoda Jindřich Julius Brunšvický (Crusenius, fol. 184: „...Herzog von Braunschweig...auch kaufte er das Schwert, mit dem der Kaiser zeitlebens umgürtet gewesen war, und andere Schmuckgegenstände des Trauerhauses,...“).

Svíčky na svicnech, kterými byla rakev obklopena, byly vždy dopoledne v 11 hodin rozžaté.

S pohřbem se zatím vyčkávalo. Král Matyáš rozhodl, že slavnosti nesmí být příliš okázalé a nákladné. Dne 1. října 1612 mezi 9. a 10. hodinou večerní byla rakev s Rudolfovými ostatky, osvěcená 30 svíčkami a za přítomnosti kněží, dvořanů a nejvyšších zemských úředníků přenesena z kaple Všech svatých do Svatovítské katedrály. Zde stálo výstavně Castrum doloris. Zda byla pod něj rakev umístěna, nebo ihned postavena do spodní části královské hrobky, nelze dnes jednoznačně říci. Některé prameny – Kronika Pavla Skály ze Zhoře (Trieftrunk 1865, 330–331), text A. Gentsche k rytině Castrum doloris – hovoří, že ano, jiné – Rodinné paměti Vodňanských z Uračova (Šimák 1902, 54), text k rytině Castrum doloris od J. Willenbergera – uvádějí, že byla snesena do „sklípku“, neboli královské hrobky.

Král Matyáš se smutečního průvodu nezučastil, byl však přítomen mším, které se sloužily v kaplích katedrály. Smuteční mše byly též ve dnech 2. a 3. října. Hlavní oltář byl během slavností přikryt příkrovem s vyšívanými císařskými insigniemi, okolo byly zavěšeny černé závěsy se znaky. Král Matyáš seděl po levé straně pod baldachýnem, královna Anna přihlížela slavnostem z královské oratoře. Celkově však pohřeb vyzněl velmi prostě, čehož si také soudobé písemné prameny povšimly.

2 Plášť (obr. 3)

Materiál, z něhož byl zhotoven: smyčkový (půda) a stříhaný (vzor) samet

osnova: vazná – hedvábí, bez zákrutu

vlasová – hedvábí, bez zákrutu

poměr vazné a vlasové osnovy 4:1

útek: hedvábí, bez zákrutu, přibližně dvakrát silnější než vazná osnova

vazba: viz obr. 4, 5

dostava: osnova 64/ 1 cm, z toho 16 vlasových a 48 vazných útek 14/ 1 cm

délka vlasu: dvojnásobek výšky smyčky – 0, 7 a 1, 5 cm, část smyčky 1 5 cm prořezána na vlas

raport vzoru: 7 cm po osnově 3, 5 cm po útku

Porta: tkaná plátňovou vazbou s rysovým efektem, šířka 1 cm

Tkanice: pletená na rámu, šířka 1, 2 cm

Knoflíky: ozdobně obtočené s dřevěným jádrem

Rozměry pláště: délka 140 cm, dolní obvod 388 cm, délka rukávů 82 cm, výška límce 9 cm, délka rozpárku po stranách 29 cm, pruhy látky o šířce 55 cm

- 3 V inventářích rudolfinských sbírek jsou zmíněny tyto textilie:
- Fröschelův inventář z let 1607–1611: turecká rouška (Bauer–Haupt 1976, 43)
 - inventář povstalých stavů z roku 1619: viz text, dále závěsy, přehozy, koberce, ložní vybava a límeček (Morávek 1937, 12–13, 23),
 - inventář Lichtenštejnův z roku 1621: viz text, dále pantofle, límce a taška (Zimmermann 1907, XX, XXXI, XXXIII, XXXV, XXXVI),
 - inventář po obsazení Prahy Švédů z roku 1648: boty, koberec (Dudík 1867, XXXV, XLII, XLIII).
- 4 Kalhoty (obr. 6)
- Tkanina, z něhož byly zhotovené: viz plášť
 Tkanina, kterou bylo podloženo krytí: viz kabátec
 Porta: tkaná plátňovou vazbou s rypsovým efektem, šířka 1, 2 cm
 Podšívka:
 Osнова: hedvábí, zákrut mírné S
 Útek: hedvábí, bez zákrutu
 Vazba: plátňová
 Dostava: osnova 34/ 1 cm, útek 28/ 1 cm
 Knoflíky: ozdobně obtočené s dřevěným jádrem
 Rozměry kalhot: délka 71 cm, šířka pasu 108 cm
- 5 Kabátec (obr. 7)
- Materiál, u něhož byl zhotoven:
 Osнова: hedvábí, zákrut mírné S
 Útek: hedvábí, zákrut mírné S
 Vazba: osmivazný osnovní atlas se vzestupným číslem A 3–5
 Dostava: osnova 80/ 1 cm, útek 25/ 1 cm
 Tkanice:
 Osнова: hedvábí, zákrut mírné Z
 Útek: hedvábí, zákrut mírné Z
 Vazba: plátňová
 Dostava: osnova 30/ 1 cm, útek 30/ 1 cm, šířka 3, 2 cm
 Podšívka: viz kalhoty
 Knoflíky: ozdobně obtočené s dřevěným jádrem
 Rozměry kabátce: délka 50 cm, dolní obvod 116 cm, délka náramenice 16 cm, výška límce 4 cm, výška šůšky 3 cm, délka rukávů 52 cm
- 6 Klobouk (obr. 8)
- Materiál, z něhož byl zhotoven:
 Osнова: hedvábí, bez zákrutu
 Útek: hedvábí, zákrut mírné S
 Vazba: plátňová s efektem osnovního rypsu
 Dostava: osnova 28/ 1 cm, útek 85/ 1 cm
 Pruh tkaniny kolem spodní části helmice a pásek:
 Osнова: hedvábí, bez zákrutu
 Útek: hedvábí, zákrut mírné S
 Vazba: plátňová
 Dostava: osnova 50/ 1 cm, útek 60/ 1 cm
 Podšívka:
 Osнова: hedvábí, zákrut mírné S
 Útek: hedvábí, bez zákrutu
 Vazba: plátňová
 Dostava: osnova 35/ 1 cm, útek 45/ 1 cm
 Kokarda:
 Osнова: hedvábí, bez zákrutu
 Útek: hedvábí, bez zákrutu
 Vazba: plátňová
 Dostava: osnova 25/ 1 cm, útek 40/ 1 cm
 Rozměry: výška 18 cm, průměr 17 cm, délka pruhu, z něhož je vytvořen tvar helmice 53 cm, výška krempy 4,5 cm, pruh látky kolem spodní části helmice o šířce 2,5 cm, pásek o šířce 1,5 cm a délce 8,5 cm
- 7 Vedle ozdob klobouku se otazník částečně vznáší i nad Řádem Zlatého rouna. Kolanu s řadovým odznakem, kterou Rudolf II. obdržel v roce 1585, vrátil Kryštof Harrant z Polžic v roce 1614 zpět do Madridu. Kolana je zachycena na rytinách s úmrtním ložem ležící vedle těla císaře na podušce. Avšak na rytinách má císař na krku řetěz (pokud byl k řetězu přivěšen odznak, je na rytině schován pod sepnutými rukama) připomínající řetěz miniaturního Řádu Zlatého rouna, který byl do hrobu dán Maxmiliánu II. (Maxmilián II. měl řetěz trojitý) – panovníci si totiž nechávali pro běžné denní nošení zhotovovat menší kopie. Tím by se vysvětlila i poznámka Melchiora Goldase, že v době, kdy císař

spatfil, měl Rudolf II. řád zavěšen kolem krku. Tuto kopii mezi dalšími ozdobami mohl též odkoupit vévoda Brunšvícký. S kolanou je Rudolf II. zobrazen například: 1602, Hans von Aachen, London, Wellington Museum, s miniaturou řádu: 1594, Josef Heintz, Wien, Kunsthistorisches museum.

- 8 Látkové punčochy (obr. 9)
Materiál, z něhož byly zhotoveny:
Osnova: hedvábí, bez zákrutu
Útek: hedvábí, bez zákrutu
Vazba: plátňová
Dostava: osnova 70/ 1 cm, útek 40/1 cm
Rozměry: délka 76 cm, délka chodidla 30 cm
- 9 Pletené punčochy (obr. 10)
Materiál, z něhož byly zhotoveny: hedvábná niť, zákrut S
Zátažní jedolící hladká ruční pletenina.
Horní lemy:
a) zakončen dvěma řadami obrace, potom třemi řadami hladce a nakonec zahnutý pevným okrajem
b) těsně vedle sebe vytvořené malé dírky, vzniklé spletáním a rozpletáním dvou ok.
Rozměry: délka 76 cm, délka chodidla 26 cm
- 10 Pantofle (obr. 11)
Materiál, z něhož byly zhotovené:
Osnova: vazná – hedvábí, zákrut S, vlasová – hedvábí, zákrut S, poměr vazné a vlasové osnovy 1:3
Útek: hedvábí, zákrut
Vazba: viz obr. 12
Dostava: osnova 64/ 1 cm, 48 vazných, 16 vlasových, útek 50–54 / 1 cm
Délka vlasu: 1 mm
Rozměry: délka 22, 5 cm, délka svršku 14,5 cm
- 11 V Muzeu hl. města Prahy byla autorkou článku v zásuvce stolu restaurátorské dílny nalezena kůže z postranní části podešve bot. Rozměrově zcela souhlasila s korkovou podešví Rudolfových pantoflí. Při restaurování tedy nebyla M. Vorlovou adjustována ani nebyla vrácena zpět Kanceláři prezidenta republiky.
- 12 Polštáře (obr. 13)
Materiál, z něhož byly zhotoveny: viz samet pantoflí
Rozměry: délka 55 cm, šířka 49 cm
- 13 Rouška (obr. 14)
Materiál, z něhož byla zhotovena: viz samet pantoflí
Rozměry: délka 146 cm, šířka 52 cm
- 14 Rouška (obr. 15)
Materiál, u něhož byla zhotovená:
Osnova: hedvábí, bez zákrutu
Útek: hedvábí, bez zákrutu
Vazba: plátňová
Dostava: osnova 80/ 1 cm, útek 60/ 1 cm
Rozměry: délka 170 cm, šířka 104 cm
- 15 Stuha (obr. 16)
Materiál, z něhož byla zhotovena:
Osnova: hedvábí, bez zákrutu
Útek: hedvábí, bez zákrutu
Vazba: plátňová
Dostava: osnova 40/ 1 cm, útek 55/ 1 cm
Rozměry: délka 162 cm, šířka 15 cm
- 16 Archiválie o pohřbu Rudolfa II. jsou uloženy ve Státním ústředním archivu, SM K1/ 22. Žádná listina však neobsahuje zmínky o pohřebním rouchu (např. účet).
- 17 V době, kdy žil císař Rudolf II. v Praze, jsou známa jména těchto krejčí a ostatních, kteří šili pro potřeby dvora (Winter 1893, 485, Winter 1909, 622–623, 630, 632): bratři Julius Caesar a Baptista z Brambills od Mediolana, Mates Lembo, Hanuš Fesl, Pampela, Jakub Bas, Antonín Kupř, Hendrych Miller, Bartoloměj Wagner, Fernand Castello (biretník), Ruger de Odl (šmukýř), Aurelius Rogier (pletař punčoch).
- 18 Rudolf II. byl v ikonografických pramenech zachycován na obrazech, grafikách, plastikách, miniaturách, medailích, mincích a kamejích (z příkladů mincí a medailí vypsán výběr). Jeho odění je možno rozdělit do několika typů:
a) Zbroj, kolem krku okružní nebo límeček, často vavřínový věnec a Řád Zlatého rouna (1576, Antonio Abondio; 1580–5, Neznámý rytec; 1589, Valentin Maler; 1590, Ottavio Miseroni; 1595, Giovanni Bologna; 1602, Neznámí mistři; 1602, 1602–4, Hans von Aachen; 1602–8, Johan Formai; 1602–8, Neznámí medailisté; 1603, Egidius Sadeler; 1603, 1607, 1609, Adrian de Vries; 1605, Caspar Lehman; 1609, Egidius Sadeler ml.; 1609, Jiljí Sadeler podle Adriana de Vries.

- b) Vysoký klobouk, okružít, kabátec, španělský plášť bez či s kožešinovou podšívkou, Řád Zlatého rouna (1585, Neznámý mistr; 1590, Zachariáš Kempf; 1594, Josef Heintz; 1594, Dominicus Custos; 1594, Joris Hoefnagel podle Josefa Heintze; 1594, Neznámý grafik podle Josefa Heintze; 1596, Jiljí Sadeler podle Josefa Heintze; 1596, Crispian Passero podle Josefa Heintze; 1602, Jan Willenberger; 1603, Neznámý miniaturista; 1603, Jiljí Sadeler podle Hanse von Aachen, 1606–8, Hans von Aachen).
- c) Kabátec, plášťík, španělské kalhoty, meč, dýka (1568, Alonso Sanches–Coello).
- d) Kabátec, španělské kalhoty, meč (1566, Neznámý mistr).
- e) Vysoký klobouk, španělský plášť, plášťík bez rukávů, kabátec, španělské kalhoty, pod tím úzké kalhoty ke kolenům tzv. canions, meč, Řád Zlatého rouna (Wenzel Maller).
- f) Klobouk, plášťík bez rukávů, kabátec, okružít (okolo 1570, Alonso Sanches–Coello).

Prameny a literatura

- ARNOLD, J., 1985: *Patterns of fashion*. London.
- BAUER, R.–HAUPT, H., 1976: *Das Kunstkammer – Inventar Kaiser Rudolfs II., 1607–1611*. Jahrbuch der kunsthistorischen Sammlungen in Wien 72. Wien.
- BÄUMEL, J., 1993: *Der Kleider – Nachlass der Kurfürsten Moritz von Sachsen*. Das Inventar von 1553 und die in der Dresdener Rüstammer überlieferten Originale. *Waffen- und Kostümkunde* 35. München.
- BAŽANTOVÁ, N.–BRAVERMANOVÁ, M.–KOBŘLOVÁ, J. SAMOHÝLOVÁ, A.–WASSERBAUER, R., 1993: *Textilie z hrobu arcikněžny Eleonory, dcery Maxmiliána II*. *Musejní a vlastivědná práce* 3. Praha.
- BRAVERMANOVÁ, M.–KOBŘLOVÁ, J.–SAMOHÝLOVÁ, J., 1994: *Textilie z hrobu Anny Jagellonské z Colinova mauzolea v katedrále sv. Víta na Pražském hradě*. *Archaeologia historica* 19. Brno.
- BRAVERMANOVÁ, M.–KOBŘLOVÁ, J.–SAMOHÝLOVÁ, A., 1995: *Textilie z hrobu Maxmiliána II. z Colinova mauzolea v katedrále sv. Víta na Pražském hradě*. *Archaeologia historica* 20. Brno.
- BRAVERMANOVÁ, M.–SAMOHÝLOVÁ, A.: *Textilie z hrobu Ferdinanda I. z Colinova mauzolea v katedrále sv. Víta na Pražském hradě*. V tisku. (*Musejní a vlastivědná práce* 2, 1997. Praha. 65.
- BUKOVINSKÁ, B., 1988: *Sarg Rudolfs II. Kleidung Rudolf II*. Prag um 1600. In: *Kunst und Kultur am Hofe Kaiser Rudolf II*. Katalog výstavy Luca Verlag Freren.
- CRUSENIUS, NICOLAUS, F.: *Historia sacro – profana siu temporis* (Codex Ms. Nr. 9025, Fol. 184). Wien.
- DUDÍK, B., 1867: *Die Rudolfinische Kunst- und Raritäten Kammer in Prag*. *Mittheilungen der K. K. Central-Commission* 12. Wien.
- HILBERT, K.–MATIEGKA, J.–PODLAHA, A., 1935: *Královská hrobka v chrámě sv. Víta na Hradě pražském*. *Památky archeologické* XXXVI. Praha.
- FINGERLIN, I., 1992: *Die Grafen von Sulz und ihr Begräbnis in Tiengen am Hochrhein*. Stuttgart.
- FLURY-LEMBERG, M., 1988: *Textilkonzervierung*. Abegg-Stiftung, Bern.
- CHAVANCE, R., bez roku vydání: *Tissus*. Paris.
- JANÁČEK, J., 1987: *Rudolf II. a jeho doba*. Praha.
- MORÁVEK, J., 1937: *Nově objevený inventář Rudolfinských sbírek na hradě Pražském*. *Památky archeologické, skupina historická, nová řada II*. Praha.
- SCHECKER, H., 1931: *Das Prager Tagenbuch des Melchior Goldast von Haiminsfeld in der Bremen Staatbibliothek*. *Abhandlungen und Vorträge der Bremen Wissenschaftlichen Gesellschaft* 5.
- STOLLEIS, K., 1977: *Die Gewänder der Lauringer Fürstengruft*. München.
- STOLLEIS, K., 1981: *Die Kleidung des Octavian Secundus Fugger (1549–1600) aus dem Nachlassinventar von 1600/01*. *Waffen- und Kostümkunde* 23. München.
- ŠIMÁK, J., V., 1902: *Paměti Vodňanských u Uračova*. *Časopis společnosti přátel starožitností českých* 10. Praha.
- THIEL, E., 1980: *Geschichte des Kostüms*. Berlin.
- TRIEFTRUNK, K., 1865: *Pavla Skály ze Zhoře Historie česká od r. 1602 do roku 1623*. Díl I. Praha.
- VARJÚ-EMBERG, M., 1965: *Die ungarische Galakleidung im 16. und 17. Jahrhundert*. *Waffen- und Kostümkunde* 7. München.
- VECELLIO, C., 1591: *Corona, delle nobili et virtuose donne*. Venice. Vydáno jako Vecelli's renaissance costume book. Toronto 1977.
- VLČEK, E., 1979: *Zpráva o antropologicko-lékařském vyšetření pozůstatků českých králů z rodu Habsburků*. Uloženo v dokumentaci odd. uměleckých sbírek Správy Pražského hradu pod inv. č. PHA 27.
- VORLOVÁ, M., 1984: *Restaurování oděvu Rudolfa II*. Uloženo v dokumentaci odd. uměleckých sbírek Správy Pražského hradu pod inv. č. PHA 27.
- WINTER, Z., 1893: *Dějiny kroje*. Praha.
- WINTER, Z., 1909: *Řemeslnictvo a živnosti XVI. věku v Čechách (1526–1620)*. Praha.

ZÁVĚTA ZE ZÁVĚTIC, J., 1611: Korunování Jeho Milosti Matthiáše krále uherského tohoto jména druhého na království české, léta Páně 1611. Praha.

ZIMMERMANN, H., 1907: Das Inventar der Prager Schatz- und Kammer vom 6. December 1621. Jahrbuch der kunsthistorischen Sammlungen des allerhöchsten Kaiserhauses XXV, část 2. Wien.

Zusammenfassung

Leichttextilien aus dem Grab des Rudolf II. aus der Königsgruft im St. Veitsdom in der Prager Burg

Am 10. Juli 1975 wurde der Sarg mit den sterblichen Überresten des böhmischen Königs und römischen Kaisers Rudolf II. geöffnet, der sich in der Königsgruft im Veitsdom in der Prager Burg befand. Rudolf II. war in der Gruft in der Prager Burg am 1. Oktober 1612 nach seinem Tode am 20. Jänner 1612 beigesetzt worden. Bis zum Begräbnistage war er auf dem Sterbebett anfangs im Audienzsaal im königlichen Palast, und dann in der Allerheiligen-Kapelle ausgestellt worden. Sein Aussehen ist nicht nur auf der Graphik festgehalten, sondern auch vom damaligen sächsischen Gesandten Melchior Goldast von Heiminsfeld beschrieben.

Obwohl der Raum der Königsgruft im Verlaufe der Jahrhunderte mehrmals gestört wurde, blieb der künstlerisch wertvolle Sarkophag des Kaisers nie geöffnet. Zum ersten Mal ist es zur Eröffnung erst im Jahre 1928 gekommen. Damals wurde davon der Kaisers Hut herausgenommen. Im Jahre 1975, als eine anthropologische Forschung verlief, wurden nach ihrer Beendigung nur die Gerippenüberreste zurückgegeben. Die Leichenausstattung, die außer der Kleidung noch aus drei Ringen, kleinem Kreuz, Rosenkranz und Gefäßen für Herz und Hirn bestand, wurde nach dem Restaurieren in die Depositare der Kunstsammlungenabteilung der Verwaltung der Prager Burg unter der Inventarnummer PHA 27 aufbewahrt.

Der verstorbene Kaiser war nach seinem Tode in einen langen umfangreichen mit kleinen schräg gegeneinander gelegten Motiven verzierten Samtmantel gekleidet gewesen. Der Mantel ist goldbraun und mit einer Menge von waagrecht angenähten Bändern und Knöpfchen verziert. Dieses Ziermotiv kam in Europa in der 2. Hälfte des 16. Jh.s vom Osten – aus Ungarn, Polen und Rußland. Am Anfang des 17. Jh.s war dieser Mantel bereits allgemein beliebt. Die Mäntel dieser Art sind auch in Inventaren der Rudolfinischen Sammlungen aus den Jahren 1619 bis 1621 registriert. Eine Analogie vom Rudolfs Leichenmantel stellt z. B. der Leichenmantel des Maximilian II. (1576, Prag, Sammlungen der Prager Burg).

Aus demselben Stoff wie der Mantel sind auch die unter Knie reichende Hose gefertigt. Dieser Hosenschnitt kommt seit den 70-er Jahren des 16. Jh.s vor und verdrängt nach und nach die spanischen melonenartigen Hosen. Eine ähnliche Hose wurde z. B. in der Grabstätte der Grafen von Nueburg (z. B. 1614, 1632, München, Bayerische Nationalmuseum) gefunden.

Weiter hatte Rudolf II. ein Wams aus Atlas mit einem kleinen engen Schoß und hohen Kragen. Es war mit einem häufig durchgelochten Motiv verziert. Ein ähnliches Wams wird z. B. im Museum in München (1515–1625, München, Bayerisches Nationalmuseum) aufbewahrt. Der hintere Teil des Wamses wurde zerschnitten und eingesäumt. In die Nähte wurden die zum Zusammenbinden der Rückenteile dienenden Bänder eingesetzt. Es hing mit dem Bedürfnis zusammen, den Toten leichter anzukleiden. Ähnlich ist das Leichenkleid von Anton Gunter (1667, Oledenburg, Landesmuseum).

Den unteren Teil der Beine bedeckten zwei Paare Strümpfe. Das untere Paar aus einem seidenen Gewebe – ähnliche Strümpfe sind im Museum in New York (Ende des 16. Jh.s, New York, Metropolitan Museum of Art) aufbewahrt. Das zweite Paar Strümpfe wurde wahrscheinlich sehr fein handgestrickt und auf den Sohlenseiten hatte Keile. Im Jahre 1928 wurde ihre Farbe als schwarz beschrieben, heute sind goldbraun. Ähnliche Strümpfe wurden wieder z. B. in der Grabstätte der Grafen von Neuburg gefunden.

Auf seinen Fußsohlen hatte der Kaiser samtene mit Leder besohlte Korkpantoffeln. Die samtene Pantoffeln bildeten einen Bestandteil der Leichenausstattung aller in der Prager Burg beerdigten Habsburger – Anna von Jagellonen, Ferdinand I. und Maximilian II. (1547, 1564, 1567, Prag, Sammlungen der Prager Burg).

Auf seinem Kopf hatte der tote Kaiser einen hohen aus einem seidenen Gewebe gefertigten und mit Stickerei verzierten Hut. Um den Helm herum war eine enge Krempe. Ursprünglich waren auf dem unteren Umfang angenähte Verzierungen und ein Feder. Nichts davon wurde jedoch im Sarg gefunden, die Verzierungen wurden wahrscheinlich vor dem Schließen des Sarges abgetrennt, nachdem der Kaiser auf dem Sterbebett ausgestellt worden war. Einen ähnlichen aus Leder gefertigten Hut kennen wir z. B. im Museum in London (1600–1610, London, Museum of London).

Einen Bestandteil der Rudolfs Leichenausstattung bildeten auch zwei Samtkissen, ein Samtschleier und ein Schleier aus einem seidenen Gewebe. Der Kaiser hatte seine Beine mit einem Band zusammengebunden. Auf diese Weise wurden alle Särge aus dem Grab der in der Prager Burg beerdigten Habsburger zurechtgemacht.

Es ist wahrscheinlich, daß die Bekleidung direkt anläßlich der Bestattung in Prag gefertigt wurde.

Textilien wurden jedoch importiert – der Samt auf dem Mantel und auf der Hose von Italien, andere Stoffe könnten auch in Deutschland erzeugt werden. Der Charakter der Bekleidung entsprach voll der damaligen Mode, d. h. er war nicht nur von Spanien, sondern auch von Osteuropa beeinflusst.

Abbildungen:

1. Rudolf II. auf dem Sterbebett. Übernommen aus: Autorenkollektiv: Die Kunst am Hofe Rudolf II. Verlag, Seite 203.
2. Rudolf II. im Holzarg, der im J. 1928 aus einem Zinnsarkopfgang herausgenommen wurde. Übernommen aus: Hilbert–Matiegka–Podlaha 1935, 31.
3. Mantel. Foto J. Kopřiva.
4. Bindung des Samtgewebes auf dem Mantel. Detailzeichnung A. Čierná.
5. Muster des Samtgewebes auf dem Mantel. Detailzeichnung A. Čierná.
6. Hose. Foto J. Kopřiva.
7. Wams. Foto J. Kopřiva.
8. Hut. Foto J. Kopřiva
9. Strümpfe aus dem seidenen Gewebe. Foto J. Kopřiva.
10. Gestrickte Strümpfe. Foto J. Kopřiva.
11. Pantoffeln. Foto J. Kopřiva.
12. Bindung des Samtgewebes auf den Pantoffeln. Detailzeichnung A. Čierná.
13. Kissen. Foto J. Kopřiva.
14. Samtschleier. Foto J. Kopřiva.
15. Schleier aus dem seidenen Gewebe. Foto J. Kopřiva.
16. Band. Foto J. Kopřiva.

