

Razím, Vladislav

## K problematice vztahu hrad - královské město v Čechách

*Archaeologia historica*. 2002, vol. 27, iss. [1], pp. 307-326

ISBN 80-7275-031-3

ISSN 0231-5823

Stable URL (handle): <https://hdl.handle.net/11222.digilib/140471>

Access Date: 19. 02. 2024

Version: 20220831

Terms of use: Digital Library of the Faculty of Arts, Masaryk University provides access to digitized documents strictly for personal use, unless otherwise specified.

# K problematice vztahu hrad – královské město v Čechách

VLADISLAV RAZÍM

Příspěvek se zabývá otázkami výskytu a okolností vzniku a zániku hradu v českém královském městě. Tato problematika zatím u nás nebyla v daném vymezení řešena. Teprve nedávno se k ní několikrát vyjádřil Tomáš Durdík (Durdík 1995; 1999a, 359; 1999b; Durdík–Bolina 2001, 99), jehož hlavní závěry je možno shrnout do několika tezí:

1. V naprosté většině případů existovala velmi úzká vazba královského města k nějakému královskému hradu. Tato vazba byla „zákonitá“, jen s možnými nepočitelnými výjimkami. Hrad mohl být založen na blízké výšině nebo v jiném příhodném místě, „nejčastěji však stál v přímém kontaktu s městským organismem. ... Zde byla jeho podoba tímto vztahem neovlivněna spíše výjimečně (např. Vlašský dvůr v Kutné Hoře). Naopak, symbióza nově zakládaného hradu s nově lokovaným městem se šachovnicovým parcelačním systémem vedla ke vzniku speciálního pravidelného hradního typu – středoevropského kastelu“ (Durdík 1995, 335).

2. Vlivem agresivity městského prostředí však začaly být tyto hrady uvnitř měst poměrně záhy (již od 14. století) likvidovány, a proto se jich zachovalo oproti původnímu stavu velmi málo. Díky časnému zániku o nich zpravidla chybí také písemné a další prameny. „Hloubku agresivity městského prostředí i důkladnost a promyšlenost řešení, které mělo jednou pro vždy zabránit možnosti obnovení královského hradu,“ dokládají podle T. Durdíka ty případy, „kdy byl na místě hradu vybudován městský kostel“. Hrad ve městě tedy samostatnou urbanistickou jednotkou zůstal jen v menším počtu případů, ovlivněných speciálními okolnostmi. Mohla jimi být např. jeho vazba na funkce mimo město (např. hrad v Domažlicích) nebo zvláště intenzivní zájem panovníka (např. Písek, Kadaň) (Durdík 1995, 331).

První z uvedených tezí vychází z Durdíkova tvrzení, že z 35 sledovaných královských měst v Čechách (autor záměrně vynechal pražská města) „vazbu na královský hrad registrujeme či odůvodněně přichází v úvahu v 29 případech, tj. 82,9 %, přičemž v naprosté většině jde o hrady v přímém kontaktu s městským organismem. Přitom u některých ze zbývajících 6 případů se lze ... dobrat důvodu absence hradu“. Tyto své závěry autor vyjádřil v mapce Čech, do níž jsou zanesena královská města a hrady doby přemyslovské, s přibližnou dobou svého vzniku. T. Durdík zdůrazňuje, jak bylo sestavení takové mapy obtížné, přičemž ovšem uvádí, že „vzhledem k možnému rozsahu tohoto příspěvku není na tomto místě ani možné ani účelné citovat, tím méně pak komentovat veškerou literaturu, na jejímž základě byla mapa ... vytvořena“ (Durdík 1995, 333). Vysvětlení, jak dospěl k obsahu jednotlivých položek mapky, autor bohužel neposkytl ani nikdy později, přestože tyto své závěry několikrát znovu prezentoval (Durdík 1999a, b).

Pokusme se proto o samostatný pohled na doklady vztahu oněch 35 královských měst ke konkrétním hradům. Uvádíme nejprve seznam měst, které podle Durdíkovy mapy mají „vazbu na královský hrad“ nebo u nichž tato vazba „odůvodněně přichází v úvahu“:

Beroun – Město založeno před rokem 1266, hrad v jeho areálu není doložen ani předpokládán (srov. např. Razím 1985). T. Durdík Beroun klade do vztahu k nedalekému raně gotickému hradu v Nižboru (srov. např. Durdík 1999a, 381–382).

Čáslav – Město založeno kolem roku 1260 v sousedství raně středověkého hradiště. Městský hrad zde není znám (srov. např. Tomášek 1998). T. Durdík klade Čáslav do vztahu

s nedalekým hradem Lichnice, jehož zeměpanský původ je však předmětem diskuse (srov. Frolík–Sigl 1998; Durdík 2000).

České Budějovice – Město založeno kolem roku 1265, pro existenci někdy předpokládaného hradu v jeho areálu nejsou žádné konkrétní doklady (srov. např. Durdík 1999a, 102–103). T. Durdík připisuje hrad s otazníkem Přemyslu Otakarovi II.

Děčín – Město založené před rokem 1283 na úpatí skály, která je pokládána za místo raně středověkého hradiště. Na místě hradiště byl vystavěn vrcholně středověký hrad, který existoval během celého středověku (srov. např. Historický atlas 4). T. Durdík jej datuje do období Přemysla Otakara II. (srov. Durdík 1999a, 109–110).

Domažlice – V jednom z nároží města založeného kolem roku 1265 byl umístěn hrad. Vznikl patrně současně s městem a existoval během celého středověku (srov. Durdík 1999a, 116–117 a tam cit. liter.).

Dvůr Králové nad Labem – Město založeno pravděpodobně ve 3. čtvrtině 13. století, hrad v jeho areálu není prokázán (srov. Razím 1986a). T. Durdík hrad s otazníkem spojuje s Přemyslem Otakarem II.

Hradec Králové – Město založeno kolem roku 1225 v prostoru raně středověkého hradiště. Hrad v areálu města, vystavěný patrně v prostoru někdejší hradištní akropole, postupně zanikl po husitských válkách (srov. Richter–Vokolek 1995; Historický atlas 5).

Cheb – Císařská falc (hrad), u níž před rokem 1203 vzniklo město (srov. např. Boháč 1999). Hrad po celý středověk bezprostředně navazoval na opevněný areál města. Za druhý hrad, ležící v těsném sousedství města, T. Durdík pokládá tzv. Václavův hrad, jehož původ je však nejasný (k tomu srov. níže v tomto příspěvku, pozn. 3).

Chrudim – Město založeno někdy kolem poloviny 13. století v prostoru raně středověkého hradiště. Městský hrad není prokázán (srov. např. Razím–Ježek 2001). T. Durdík však jeho založení bez pochybností datuje do doby Přemysla Otakara II.

Jaroměř – Město založeno před rokem 1289 v prostoru raně středověkého hradiště. Samotná existence městského hradu není prokázána (Ježek–Slavík 1998 a tam cit. liter.), T. Durdík však jeho založení bez pochybností datuje do doby Přemysla Otakara II.

Kadaň – Na okraji ohrazeného areálu města založeného před rokem 1261 byl umístěn hrad. Vznikl snad současně s městem a existoval během celého středověku (srov. např. Durdík 1999a, 235–237). T. Durdík hrad připisuje Přemyslu Otakarovi II.

Klatovy – Město založené pravděpodobně v 60. letech 13. století. V literatuře se objevil názor, že součástí jeho areálu mohl být hrad (srov. např. Procházka–Váňová 2000, 73–74). T. Durdík jej bez pochybností připisuje Přemyslu Otakarovi II., na jiném místě však jeho existenci nepokládá za jistou (Durdík 1999a, 254).

Kouřim – Město založeno před rokem 1261 v sousedství raně středověkého hradiště (srov. např. Razím 1986b). Existence městského hradu není doložena. T. Durdík město klade do vztahu s hradem v nedalekém Kostelci nad Černými lesy. Tento vztah však není žádným způsobem prokázán (srov. Durdík 1999a, 275–277).

Kutná Hora – Město se po delším předchozím vývoji konstitovalo kolem roku 1300. Hrad, zv. Vlašský dvůr, v jeho areálu měl velmi specifický účel, spojený se zdejší centrální státní mincovnou (srov. např. Durdík 1999a, 601–602).

Litoměřice – Město bylo založeno pravděpodobně ve 2. polovině 20. let 13. století v sousedství raně středověkého hradiště. Při jeho hradbách, nejspíše vně městského areálu, vznikl hrad, doložený až k roku 1359 (srov. Macek 1989; Kotyza–Smetana–Tomas a kol. 1997). T. Durdík jej bez pochybností připisuje Přemyslu Otakarovi II. Hrad existoval během celého středověku (srov. níže v tomto příspěvku).

Loket – Románský hrad, doložený 1234, na jehož podnoží vzniklo v průběhu 13. století město (srov. např. Anderle 1998 a tam cit. liter.). Hrad existoval během celého středověku.

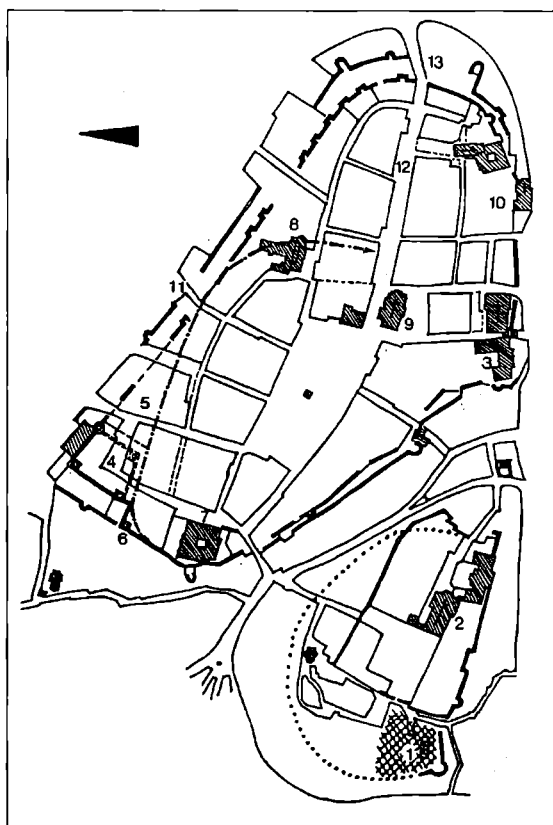
Mělník – Město založeno před rokem 1274 v prostoru raně středověkého hradiště. Hrad navázal na sídlo v prostoru předpokládané akropole a existoval během celého středověku (srov. např. Durdík 1999a, 357–359).



Obr. 1. Cheb, tzv. císařský otisk mapy stabilního katastru z roku 1841. Na severozápadním okraji silně opevněného města, na skále nad řekou Ohří, královský hrad (vyznačen č. 1). Na protějším břehu řeky tzv. Václavský hrad (vyznačen č. 2), patrně pozdně středověké předsunuté opevnění.

Most – Město založeno nejspíše ve 30. letech 13. století (srov. např. Klápště 1994, 19–26). Na výrazném vrchu v blízkosti města byl vybudován hrad. Doba jeho založení není známa, existoval však již v době počátků města (srov. např. Durdík 1999a, 367–368 a tam cit. liter.).

Nový Bydžov – Město založené kolem roku 1300, o době založení problematického hradu na okraji městského areálu není nic známo (srov. Kuča 1995, Durdík 1999a, 385–386). T. Durdík hrad s otazníkem spojuje s Václavem II.



Obr. 2. Litoměřice, schematický půdorys města. Silnou čarou vyznačeny dochované části městských hradeb, čerchovanou čarou přibližný průběh opevnění před rozšířením města po polovině 14. století. Královský hrad označen č. 4 (podle P. Macka 1989).

**Nymburk** – Město bylo založeno někdy koncem vlády Přemysla Otakara II. (srov. např. Razím 1988 a tam cit. liter.). Podle T. Durdíka v areálu města také stejný panovník vybudoval hrad, na jiném místě však tuto dataci hradu pokládá za nejistou (Durdík 1999a, 393). Hrad není doložen.

**Písek** – Město založeno kolem roku 1250. Hrad v okrajové části jeho areálu byl patrně založen jako součást lokace a existoval během celého středověku (srov. např. Durdík 1999a, 431–433 a tam cit. liter.).

**Polička** – Město založeno kolem roku 1265. Existence v literatuře uvažovaného městského hradu není prokázána (srov. Líbal–Reml 1961, 12–13). T. Durdík bez pochybností vznik hradu spojuje s Přemyslem Otakarem II.

**Slaný** – Město založeno kolem roku 1300. Existence některými autory uváděného městského hradu není prokázána (srov. např. Razím 1997). T. Durdík jej s otazníkem spojuje s Přemyslem Otakarem II.

**Stříbro** – Město založeno kolem poloviny 13. století. T. Durdík zde s otazníkem uvádí hrad z doby Přemysla Otakara II., zdůvodnění tohoto názoru podává na jiném místě (Durdík 1999a, 529). Existence tohoto hradu byla přesvědčivě odmítnuta (Rožmberský 2000).

**Tábor** – Město bylo založeno pravděpodobně Přemyslem Otakarem II. Ve stejnou dobu byl patrně vybudován hrad na ostrožně vyběhající z městského areálu. Otázky stavitele hradu a jeho vztahu k městu jsou však nejasné (srov. např. Historický atlas 7). T. Durdík o založení hradu uvedeným králem nepochybuje.

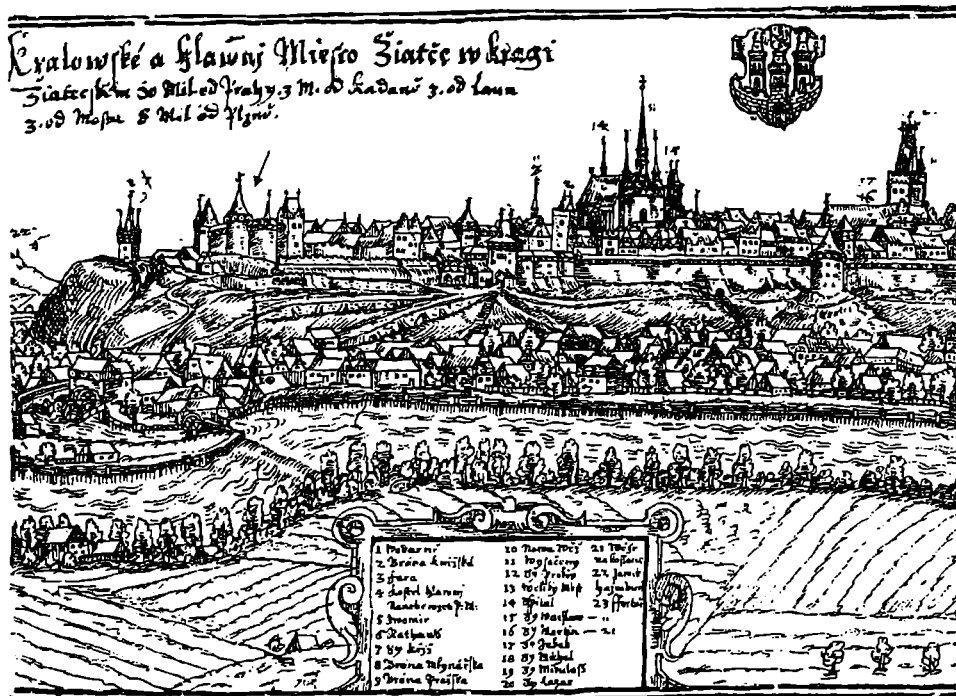
**Tachov** – Město bylo založeno pravděpodobně Přemyslem Otakarem II. na předpolí pohraničního zeměpanského hradu. Hrad po celý středověk bezprostředně navazoval na opevněný areál města (srov. např. Durdík 1999a, 548–549 tam cit. liter.).

Trutnov – Město založeno pravděpodobně kolem roku 1260, patrně však jako poddan-  
ské. Královským městem se stalo po roce 1300. Původ a doba vzniku hradu v areálu města  
nejdou objasněny. T. Durdík bez pochybností vznik hradu připisuje Václavu II., jinde však  
dobu založení pokládá za nejistou (Durdík 1999a, 562).

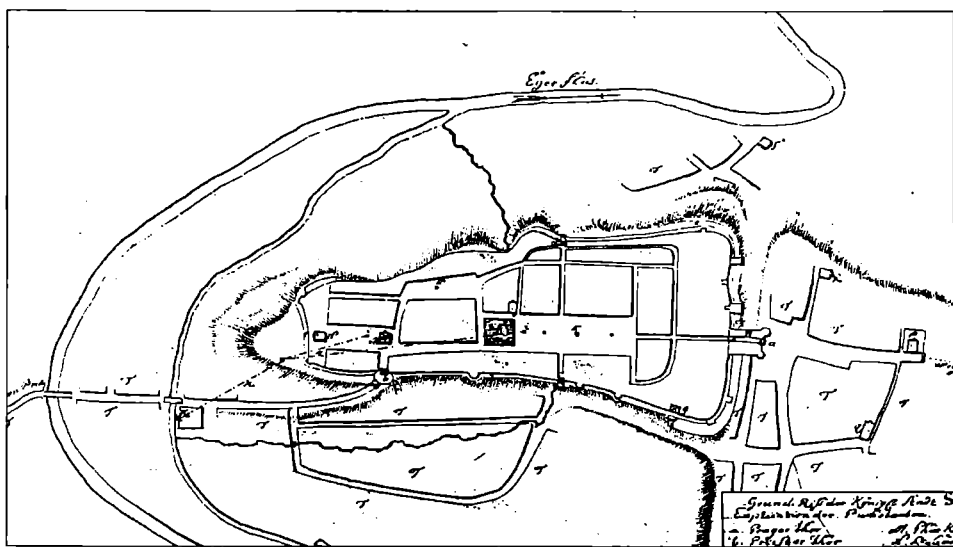
Ústí nad Labem – Město založené před rokem 1249. K roku 1283 v Ústí doložen hrad,  
jehož lokalizace a doba vzniku však nejsou známy (srov. např. Smetana 1981). T. Durdík  
hrad bez pochybností připisuje Přemyslu Otakarovi II.

Žatec – Město založené v prostoru raně středověkého hradiště někdy před rokem 1265.  
Existenci hradu na výspě městské ostrožny nasvědčují jen nepřímé indicie, v průběhu 15. sto-  
letí již pravděpodobně nestál (Razím 2000). T. Durdík hrad připisuje Přemyslu Otakarovi I.  
nebo Václavu I.

Porovnáme-li skutečný stav vědomostí o vztahu vyjmenovaných měst ke konkrétním  
hradům, zjistíme zcela jiné číslo, než které bez rozboru uvádí T. Durdík. Z jeho 29 případů  
z 35 královských měst v Čechách můžeme tento vztah podle našeho názoru pokládat nej-  
výše u 9 za doložený (Domažlice, Hradec Králové, Cheb, Kadaň, Loket, Mělník, Písek,  
Tachov, Žatec), a to ještě pouze za předpokladu, že nebereme v úvahu specifika hradů  
vázaných na předlokační období (Hradec Králové, Cheb, Loket, Mělník, Tachov, Žatec),  
u nichž o prvotním cíli interakce s městem nemůžeme nic tvrdit. Do skupiny, v níž je před-  
poklad vztahu oprávněný, byl rovněž v některých případech pro nedostatek informací dis-  
kutabilní, lze zařadit 7 měst (Beroun, K. Hora, Litoměřice, Most, Tábor, Trutnov, Ústí nad  
Labem), zatímco do skupiny s tímto vztahem zcela nedoloženým zbývá 13 měst (Čáslav,  
České Budějovice, Děčín, Dvůr Králové nad Labem, Jaroměř, Chrudim, Klatovy, Kouřim,  
Nový Bydžov, Nymburk, Polička, Slaný, Stříbro). Durdíkem prezentovaný statistický vý-  
počet je tedy zásadním způsobem zkreslený a navozuje falešný obraz skutečnosti.



Obr. 3. Žatec, celkový pohled na město od západu (výřez severní části) podle J. Willenberga (kolem roku 1600). Plocha předpokládaného královského hradu (zcela vlevo) zůstala po jeho zániku prázdná, s výjimkou vodárenské věže. Při pozdně gotické modernizaci městského opevnění (cca 2. polovina 15. století) byl proti území bývalého hradu vystavěn úsek hrady se třemi věžemi (vyznačen šipkou).



Obr. 4. Žatec, schematický plán města z roku 1744. Na severní výspě městské ostrožny (vlevo) opuštěná plocha předpokládaného hradu, od níž je město odděleno konkávně prohnutým úsekem svého opevnění. Obloukovitý průběh této části hradby nejspíše reagoval na tvar hradního příkopu (srov. stejnou situaci na obr. 3).

U šesti zbývajících měst z vytčených 35 pak T. Durdík uvádí vysvětlení absence vazby na určitý hrad, které ono zkreslení ještě umocňuje. U Vysokého Mýta a blíže nespecifikovaných měst „polabské koncentrace“ laboruje s možností velmi časného zániku hradu, u Loun nabízí stejný důvod či blízkost Žatce, u Ostrova nad Ohří za možnost absence hradu považuje šlechtické založení města a u Sušice „dlouhou bogenskou zástavu“. Absenci hradu v Plzni (založena kolem 1295) údajně řešil až Karel IV. výstavbou blízké Radyně. Také ve všech těchto případech jde jen o spekulaci, kterou nelze do seriózní statistiky zahrnovat.

Druhá z tezí se týká Durdíkova teoretického předpokladu, že ve 13. století existovalo v českých královských městech podstatně více hradů než dnes můžeme prokázat a že tyto hrady vlivem agresivity emancipačního procesu v těchto městech byly relativně brzy zbořeny a jejich parcela zastavěna, aby nemohlo v budoucnu dojít k restituci původního stavu.

Je nedostatečné a v důsledku zavádějící, že autor vystavěl své tvrzení o údajně „agresivitě“ prakticky pouze na příkladech Chrudimi a Jaroměře (Durdík 1995, 331), kde byly hrady prý zbořeny již v průběhu 14. století a někdejší jejich prostor poměrně rafinovaně obsazen velkými sakrálními stavbami; konkrétně v Chrudimi měl být královský hrad zbořen a nahrazen městským kostelem P. Marie nejpozději již ve 30. letech 14. století. Jak již bylo konstatováno, jde však u obou jmenovaných lokalit o pouhou konstrukci, která není nosná sama o sobě, natož aby se mohla stát východiskem pro zobecnění. Jak v Chrudimi, tak i v Jaroměři není prokázána samotná existence hradů, o jejich případné dispozici a okolnostech vzniku a zániku nemluvě (srov. Ježek–Slavík 1998; Ježek 1999; Razím–Ježek 2001).

Své závěry přes nedostatek spolehlivých domácích pramenů T. Durdík nepodpořil ani příklady z adekvátního zahraničního prostředí, které by ovšem ukázaly především velkou diferencovanost a množství úskalí při pokusu o formulování obecnějších závěrů. Otázky existence hradů v konkrétních městech, doby jejich vzniku a zániku, okolností těchto procesů ve vztahu ke genezi města či k některým určitým dějinným událostem v nich atp. patří k těm nesložitějším v oblasti výzkumu středověkých měst vůbec. Při pokusu o podrobnější analýzu narážíme především na nedostatek spolehlivých informací, při studiu literatury je často velmi obtížné rozlišit závěry na základě důvěryhodných pramenů od

domněnek či dedukcí. Provéřit tyto otázky ve větším počtu evropských měst, aby vznikl opravdu reprezentativní a nezávislý soubor poznatků, by představovalo dlouhodobý a velmi obtížný úkol. Při snaze formulovat obecněji platné principy musíme dnes proto počítat především s rizikem zkreslení či zcela mylných závěrů.

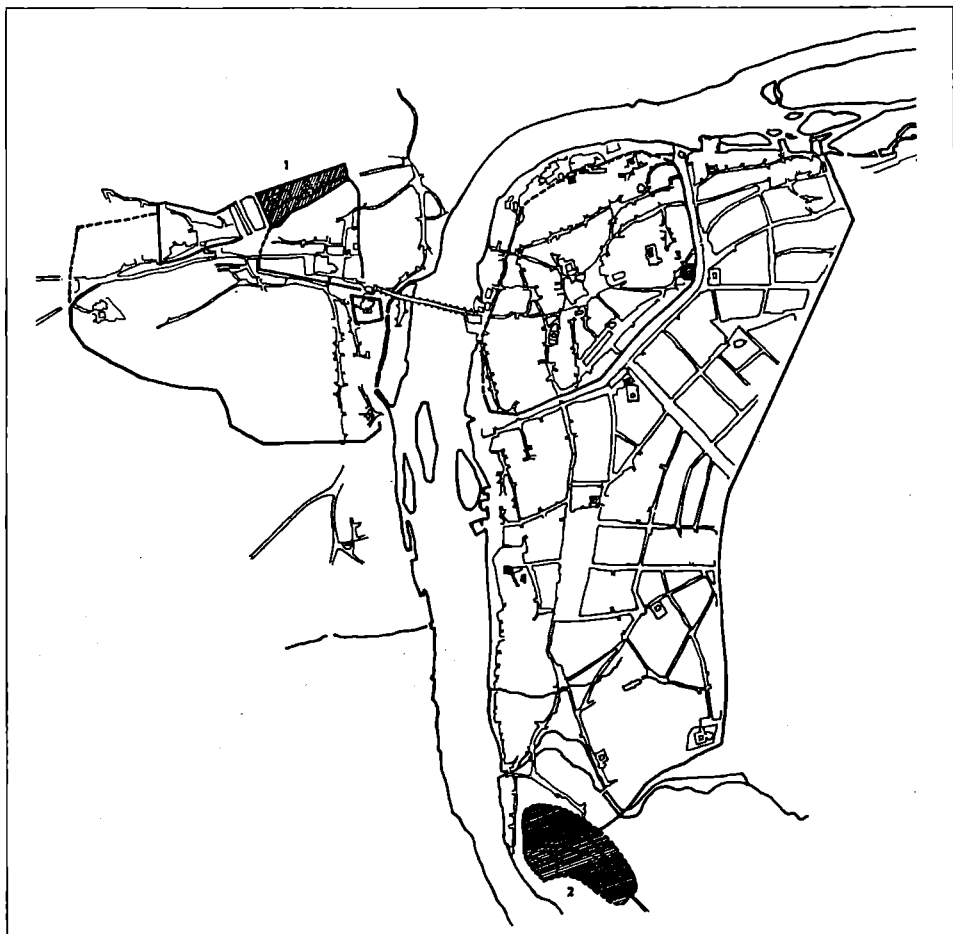
Na základě mnoha více či méně podrobných a jednoznačných zpráv ze středoevropského prostoru lze skutečně vyrozumět, že panovník za určitých okolností usiloval o zřízení svého sídla ve městech, přičemž tento jeho zájem se však mohl v čase a prostoru poměrně dynamicky vyvíjet a lišit. Naproti tomu městské obce se někdy snažily o opak – sídlo svého pána z městských hradeb vytěsnit, pokud to bylo možné. K uskutečnění likvidace zeměpanského sídla v organismu města však bylo zapotřebí určitého předchozího politického, hospodářského a společenského vývoje a vhodných konkrétních podmínek. Tento proces je zpravidla doložen u významných měst na starém sídelním území západních oblastí říše, jejichž vývoj sahá hluboko do raného středověku a jejichž boj o emancipaci vrcholil v pokročilém 12. nebo ve 13. století po dlouhém úsilí. Často také nešlo o hrady založené spolu s městy, ale o hrady podstatně starší, vybudované kromě zeměpána také církevními institucemi nebo šlechtickými leníky. Města v jejich sousedství a pod jejich ochranou vznikla až později a teprve za určitou, zpravidla delší dobu poté, když se vyvinula ve vedoucí komponent sídelní aglomerace, se pro ně hrad stal z různých důvodů nežádoucím prvkem.

V době štaufské, která předcházela období velké urbanizace českých zemí za posledních Přemyslovců, ale i během celého středověku byla situace v německých zemích značně složitá, zejména vzhledem k roztržitému majetkové držbě. Mnoho měst vzniklo u starších hradů nebo u feudálních sídel, která se hrady nestala. Velký počet měst obrannou funkci starších fortifikačních center převzal. V mnoha nových městech bylo zároveň s jejich lokací umístěno sídlo pána, které mohlo získat charakter hradu, často ale bylo pouze více či méně opevněným dvorcem. Hrady pána, i když byly založeny současně s městem, mohly být rovněž umístěny mimo areál městských hradeb. Především v královských městech však nezřídka hrad nebyl vybudován a zeměpán při svých návštěvách využíval sídlo svého rychtáře nebo některý z mendikantských klášterů (srov. Meckseper 1977, 83; Meckseper 1982, 89–90). Samotný tento přehled ukazuje, že nelze úzký vztah města k hradu pokládat za pravidlo.

Zajímavé jsou skupiny měst, u nichž bychom s úzkou vazbou na hrad mohli teoreticky nejvíce počítat. Z nejbližšího okolí českého státu jde zejména o lokační města braniborských Askánců a Wettinů na území Míšeňska a Lužice, která se urbanistickým řešením a velikostí spolu s polskými a slezskými městy velmi podobají soudobým královským lokacím v Čechách (Planitz 1965, 168). Soudí se, že městské hrady v řadě z nich chyběly, přestože tato města byla z velké části zakládána jako podstatný prostředek teritoriální politiky – tedy jako nárazníkové body nebo centra nově ovládnutých území. Kromě Berlína bývá v této souvislosti uváděn především Frankfurt nad Odrou (1253) a Landsberg nad Wartou (1257), v jehož zakládací listině – podobně jako u našeho Uherského Hradiště – je výslovně zmiňována fortifikační pohraniční funkce. Při absenci hradu se v některých městech předpokládá vrchnostenský dvůr (Neustadt Brandenburg, Berlín, Strausberg, Prenzlau) (Schich 1996, 12).

Podobný celek představují města bavorských Wittelsbachů, založená v počtu asi 23 až 27 v průběhu 13. a na počátku 14. století. Téměř všechna se vyznačují charakteristickými dvěma typy půdorysné osnovy a některé z nich představují svými rozměry imponantní urbanistické počiny. V literatuře se shodně zdůrazňuje, že naprostá většina těchto měst plnila funkce shodné s hrady – měla jasně vymezené úkoly vojenského zajištění důležitých hraničních poloh vévodství, situovaných proti konkrétním konkurenčním městům: Mnichov proti Freisingu, Landshut, Landau a Dingolfing proti Řeznu, Friedberg a Landsberg proti Augsburgu atd. V jedné vévodské listině z roku 1293 je také fortifikační význam měst kladen na roveň hradům a jiným pevnostem. Ve vzácně dochované písemné relaci z roku 1329 se vypočítává v Horním Bavorsku 24 hradů, 18 měst s hrady a 13 měst bez hradů. Ze





Obr. 5. Praha, schematický plán středověkého souměstí (Lorenz 1973) s vyznačeným průběhem opevnění (silná čára) a s rozmístěním královských hradů. 1 – Pražský hrad, 2 – Vyšehrad, 3 – Králův dvůr, 4 – Hrádek na Zderaze.

zprávy však není zřejmé, do které skupiny patřila města mající vztah k hradu v izolované poloze. Rozbor konkrétních lokalit pak ukazuje, že četné hrady při městech byly součástí staršího osídlení, předcházejícího městské lokaci. V tak významném městě jako byl roku 1218 založený Straubing vznikl naopak vévodský hrad až ve 14. století (Liebhart 1980, Kratzsch 1980).

Počet městských hradů na určitých územích může být ovlivněn specifickými historickými podmínkami, s nimiž musíme při pokusu o statistické vyhodnocení počítat. Území roztržštěné do velkého počtu samostatných, někdy i vzájemně soupeřících držav obsahuje větší množství měst s hrady, neboť tyto hrady mají funkci stálé rezidence pána. Příkladem je Slezsko. Naopak větší státní útvar s efektivní ústřední mocí, jako byl český stát, má z tohoto hlediska odlišné předpoklady.

Přestože král Rudolf Habsburský některým městům v říši prominul zboření zeměpanského hradu v době interregna, v kraji Wetterau a ve středním Porýní zaujal opačný, nekompromisní postoj, podřízený jeho potřebám v průběhu upevňování moci v zemi. Richard Cornwallský v roce 1257 ve válce o své uznání měšťanům Oppenheimu dovolil zbořit tamější hrad a dal jim slib, že za svého života v hradbách města žádný nový hrad nepostaví. Tento příslib dostaly také Frankfurt, Friedberg, Wetzlar a Gelnhausen. Rudolf Habsburský

po 15 letech trval na svém právu stavby hradu a důsledně je prosadil i přes opakované pokusy některých z měst hrad odstranit. Přítom je zajímavé, že hrady byly znovu stavěny na původních místech v areálech měst a nikoliv v nových polohách mimo městské hradby (Martin 1976, 111–113).

Podobně si počínal Přemysl Otakar II. v úsilí o ovládnutí rakouských zemí. K hlavním Přemyslovým prostředkům k dosažení tohoto cíle zde je nutno počítat získání významných měst a hradů a založení nových na místech, kde to bylo strategicky potřebné. Jiné hrady nechal zbořit, nové zakázal stavět. Města se snažila udržet si dozor nad svými branami, který nebyl samozřejmostí, a získat od krále příslib, že uvnitř hradeb ani v blízkém okolí nepostaví a nestrpí žádné fortifikační stavby. Měšťané Wiener Neustadt zdůraznili, že by považovali zbudování hradu uvnitř hradeb za projev královny nedůvěry. Těmto přáním však Přemysl vyhověl jen částečně. Například ve Vídni, která představovala jeho největší oporu, budoval hrad na místě dnešního Hofburgu a patrně i další dva hrady, které možná dokonce předtím získal od významných měšťanských rodů. Ve městech, která založil (Leoben, Bruck an der Mur, Radkersburg), byly vystavěny hrady, určené za sídlo městskému hejtmanovi, nebo došlo k připojení hradu staršího. Městská nároží byla zpevněna vedle zakladatelova hradu také mendikantskými kláštery a pevnými domy šlechtických služebníků pána města. Kromě těchto staveb fortifikačního charakteru byly městské šlechtě propůjčovány ještě hradební věže, aby tak spolu s měšťany zajišťovala obranu (Csendes 1998; Gutkas 1998).

Při hodnocení městské politiky Přemysla Otakara II. v rakouských zemích musíme předpokládat, že byla značně odlišná od Čech a Moravy, neboť i poměry zde byly značně rozdílné od soudobých poměrů u nás. Šlo o cizí prostředí, které si panovník musel podmanit a navíc kromě potenciálního vnitřního nepřítele musel zároveň intenzivně čelit nepříteli vnějšímu, zejména v osobě uherského krále. Vývoj městských obcí byl také v Rakousku a částečně i Štýrsku o několik desetiletí pokročilejší než u nás a v době příchodu českého krále nehrála v naprosté většině zdejších měst hlavní roli ústřední zeměpanská správa. Ve městech vládly nejisté a dosti nevyzpytatelné vztahy. Velký či dokonce rozhodující vliv v některých z nich měli ministeriálové, jejichž hrady byly nejednou stavebně propojeny s městem. Ovládali i tak významná města jako byly Wels, Linz či Steyr a bez dohody s nimi se Přemysl neobešel (Gutkas 1998). Nesmírně zajímavým, avšak málo probádaným fenoménem je spoluúčast městské šlechty a ministeriálů na obraně měst, o níž jsme se již zmínili. K nejlepším, dosud nedoceneným příkladům patří dolnorakouský Hainburg, významná zemská pevnost na uherské hranici. Jeho městské opevnění, budované z převážné části před příchodem českého panovníka (Karches 1978; Kuthan 1991), připomíná řetězec svébytných fortifikačních jednotek vybavených věží, vzájemně propojených hradebními úseky. Věže se více podobají soudobým bergfritům rakouských hradů, než řadovým věžím klasických městských hradeb (srov. obr. 8). Soudíme, že jde o výše zmíněné obranné jednotky, ovládané jednotlivými příslušníky městské šlechty či ministeriály. Stavba některých zeměpanských hradů ve městech proto také mohla být součástí hledání mocenské rovnováhy ve vztahu k těmto subjektům, jejichž moc ve městě byla zásadním faktorem. Četné opevněné objekty šlechty se vyskytovaly v mnoha městech na území říše (srov. např. Mrušek 1980). Omezení ministeriality a zákazy stavby hradů ostatně patřily k předním „hříchům“ českého krále v rakouských zemích, jejichž odčiněním si zde Rudolf Habsburský získaval přízeň. V Čechách s vlivem tohoto faktoru zřejmě nelze příliš kalkulovat. Je ostatně pozoruhodné, že zachované nebo dostatečně doložené hradební systémy českých měst 13. století nevykazují vlastnosti zmíněných věží v Hainburku.

Podobně komplikovaná je problematika antagonistického vztahu měst k hradům v jejich organismu či blízkém okolí, které jsme se již v předešlých odstavcích částečně dotkli.

K nejznámějším příkladům násilného zboření hradu městem bez předchozího povolení zeměpána patří například Lübeck, Mühlhausen a Nordhausen v Německu. V Lübecku k tomu došlo již ve 2. polovině 20. let 13. století a na uvolněném místě byl založen dominikánský klášter. V rozhodnutí měšťanů zde však zřejmě sehrály svou úlohu specifické ne-

blahé zkušenosti s hradem z období dánské okupace (Martin 1976, 48; Meckseper 1982, 90). Císařskou falc v Mühlhausenu měšťané zbořili roku 1256, když se k tomuto činu zjevně delší dobu připravovali. Město tehdy již bylo několik desetiletí opevněno a někdy před rokem 1250 se svévolně oddělilo úsekem hradby také od hradu (srov. obr. 6). Král až dodatečně povolil tuto část opevnění města ponechat po vysvětlení, že se měšťané obávají z hradu případného přepadení. Incident zboření hradu byl nakonec zprovozen ze světa tím, že se měšťané zavázali mohučskému arcibiskupovi vybudovat náhradou za hradní kapli nový kostel a že vyhradili říšským ministeriálům, kteří měli na hradě obydli, místo v jiné městské čtvrti (Badstübner 1989, 56). Jak již bylo naznačeno, celá 3. čtvrtina 13. století, tzv. interregnum, kdy došlo k prudkému poklesu ústřední zeměpanské moci, je všeobecně pokládána za období boření hradů v některých říšských městech.

V některých případech byl hrad ve městě zbořen po dohodě s vrchností. Příkladem je pomořanský Štětín, kde již v roce 1249 kníže Barnim I. umožnil zbořit svůj hrad a zavázal se, že žádný jiný nevystaví v okruhu tří mil kolem města (Widawski 1973, 62; Schich 1996, 12). Roku 1295 askánští markrabí povolili měšťanům Rathenow zbořit hrad, darovali jim jeho parcelu a k tomu kámen na stavbu městských hradeb (Schich 1996, 12).

Vzhledem k nezadatelnému právu panovníka povolovat a stavět hrady neměla města záruku, že se hradu zbavila natrvalo. Vedle již zmíněných měst v Porýní a Wetterau je zajímavým příkladem míšeňské Lipsko. Město bylo opevněno po roce 1200 a markrabský hrad, který se ocitl v nároží ohrazené plochy, byl brzy na to postoupen minoritskému klášteru. Markrabí přesto ve městě vystavěl jiné tři, menší opevněné stavby (Piekalski 1999, 205). I významná města musela strpět pozdější umístění hradu ve svém areálu. Vedle již zmíněného města Straubing v Bavorsku je možno uvést například Visby na Gotlandu. Opevněné přístavní město, sahající svými kořeny až do 11. století, přijalo teprve ve 2. polovině 14. století do svého areálu hrad (Leistikow 1979). S možnostmi dodatečného vložení hradu do města musíme počítat pro nedostatek informací i v řadě dalších měst. Týká se to rovněž těch měst, jejichž lokaci předcházela starší hrad, jenž zůstal mimo areál města. Tento hrad zanikl a byl nahrazen hradem uvnitř města, není však jasno, zda zároveň s lokací nebo později (např. Hlohov, Poznaň, Vratislav v dnešním Polsku) (Hendel–Moździoch 1996; Piekalski 1999, 206–209). Velmi instruktivní je příklad polského Krakova. Velké lokační město bylo po delším předchozím rozvoji sídelní aglomerace pod hradem Wawelem založeno kolem poloviny 13. století a z iniciativy českého krále Václava II. o několik desetiletí později opevněno zděnými hradbami. Roku 1306 Vladislav Lokietek slíbil měšťanům nikdy nespojit městské hradby s opevněním Wawelu. Uvádí se, že po potlačení vzpoury krakovského německého patriciátu v roce 1311, vedeného vojtem Albertem, který nechal před knížetem zamknout městské brány, reagoval Vladislav vybudováním svého hrádku právě na místě fojtského domu. Tento hrádek však brzy zanikl a jeho městiště bylo rozparcelováno již kolem roku 1340, kdy se městské opevnění propojilo s hradem (Widawski 1973, 62, 195).

Lze uvést příklady, kdy i ve významných městech hrad upadal postupně a k jeho zániku přispěla až válečná nebo živelná pohroma či jiná specifická událost, ačkoli se již v průběhu 13. století prakticky dostal do moci města (např. Duisburg, Braunschweig) (Piekalski 1999, 204–205). Mnoho významných měst mělo hrad ve svém areálu nebo v sousedství po celý středověk. Pozoruhodné jsou informace o snaze alespoň částečně eliminovat potenciální vojenskou nebezpečí, které pro město znamenal hrad na výšině v těsném sousedství nebo v areálu hradeb. K nejzajímavějším patří Norimberk, kde měšťané roku 1377 vybudovali těsně před hradem, ale ještě na městské půdě, vysokou věž, zv. Luginsland, která jim umožňovala sledovat dění v hradě (např. Weingartner 1999). Stejný účel měla údajně vysoká věž, zv. Mehlsack, ve švábském Ravensburgu, kde hrad Veitsburg stojí na vysokém kopci přímo nad městem. Linie městských hradeb proto byla poněkud vysunuta do úbočí tohoto kopce a uvedená věž umístěna v jejich nejvyšším bodě (Ade–Eitel 1992). K likvidaci hradu však ani v jednom z těchto významných říšských měst nedošlo.

Vraťme se nyní k otázkám vytýčeným úvodem na základě uvedených skutečností.

Pro české prostředí je třeba podle našeho soudu vzít v úvahu několik skutečností. V době posledních přemyslovských králů, kteří byli tvůrci sítě zeměpanských měst u nás, nebyl panovník vystaven vnitřnímu tlaku ze strany měst a šlechty, který by mohl být jedním z katalyzátorů budování městských hradů. V tom se v českých zemích situace podstatně lišila od Rakouska či od soudobých poměrů v mnoha oblastech říše. Případný mocenský vliv šlechty etablované ve městech (pokud o ní lze vůbec hovořit) a špiček patriciátu je z hlediska sledovaných otázek zřejmě rovněž nepodstatný (srov. Hoffmann 1999, *passim*). V blíže neurčeném období začal Přemysl Otakar II. podle zbraslavského kronikáře opevňovat města a hrady na obvodu země „ve snaze zjednatí mír obyvatelům svého království“ (ZK 1975, 28). Nepochybně šlo tedy o program zajištění země proti vnějšímu nepříteli. Některá z měst mohla být rovněž základnami pro vpád za hranice. Jejich jména však neznáme. Bezpečnost panovníka ve městě vedle případného hradu zajišťovalo městské opevnění, o jehož časném budování máme doklady (srov. např. Razím 1995). Z tohoto hlediska tedy městský hrad nebyl nezbytný. Samo opevněné město mohlo být chápáno jako hrad (srov. Planitz 1965, 168), vládu nad městem si panovník v případě potřeby zajišťoval kontrolou klíčů od bran (např. Csendes 1998, 57). Možnost dočasného pobytu či diplomatického jednání mohly poskytnout i jiné objekty než hrad v pravém slova smyslu, také dům rychtáře nebo mendikantský klášter. S existencí městských hradů je tedy možno teoreticky počítat spíše v pohraničních městech a v městech, která sloužila jako častější rezidence (zejména Brno, Písek), zatímco u ostatních měst je tento předpoklad méně oprávněný. Do úvah je nutné také promítnout způsob vlády českých králů, rozlohu země a existenci a ústřední polohu hlavní rezidence v Praze. Z tohoto pohledu pak musíme odlišně hodnotit budování městských hradů Přemyslovým souputníkem a osudovým soupeřem Rudolfem Habsburským, který neměl stálou, hlavní rezidenci, vedl boj za ovládnutí země a po vzoru Štaufů 18 let panoval na nesrovnatelně větším území takřkajíc z „koženého sedla“ (např. Martin 1976).

Můžeme-li pro 13. století počítat na území Čech s existencí přibližně 35 královských měst, lze jejich úzkou historickou, funkční, prostorovou či genetickou vazbu na hrad konstatovat pouze u několika, přitom však nikoliv bez výhrad a bez vědomí otázek, jejichž případné budoucí zodpovězení může znamenat i zásadní změnu pohledu. Podle výše uvedeného rozboru nelze žádné pravidlo úzké vazby královské město – hrad prokázat. Vztah města k hradu ležícímu zcela izolovaně, ve větší či menší vzdálenosti, je prakticky neprokazatelný bez písemných zpráv, které by dokladovaly existenci tohoto vztahu a přesné okolnosti a dobu vzniku města a příslušného hradu. Neznamená to, že popíráme existenci tohoto vztahu v některých případech, pouze zdůrazňujeme nedostatečnost pramenů k zobecnění, že královské město muselo být v interakci s nějakým konkrétním hradem. Nelze tedy ani tvrdit, že města bez úzké vazby na nějaký hrad patřila k „možným nepočteným výjimkám“ (Durdík 1995, 335). Existenci městských hradů máme doloženu zejména u některých královských měst, která byla konstituována v místech či v sousedství starších sídelních aglomerací či hradišť. Hodnocení okolností a cílů vzniku či transformace těchto hradů ve vztahu k institucionálnímu městu je velmi obtížné a k jednoznačným, reprezentativním závěrům se zřejmě nelze dobrat. Zanedbatelná není skutečnost, že hrady ve většině těchto měst přečkaly celý středověk, přestože právě tato města patřila k nejvýznamnějším. Příspěvek k tomu mohly různé příčiny, např. rezidenční poslání hradu (Hradec Králové, Mělník) nebo exponovaná poloha města při zemské hranici (Tachov, Cheb). V dalších královských městech je hrad doložen jen v několika případech, vesměs rovněž tam, kde se dodnes dochoval. Do přímé souvislosti se vznikem města lze nejspíše klást hrad v Domažlicích, ležících na důležité komunikaci při hranicích. Podobně jsou situována města Kadaň a Trutnov, ani v jednom z těchto měst však není přímá souvislost založení hradu a města jednoznačná. Zvláštní postavení měl zřejmě Písek, jehož městský hrad sloužil jako občasná rezidence krále Přemysla Otakara II., související nejspíše s jeho politickými aktivitami v alpských

zemích a s okolními nalezišti zlata. Mimořádný je rovněž příklad Kutné Hory jako předního horního a mincovního města. Ve městech, ve kterých hrad není spolehlivě doložen, můžeme s jeho existencí kalkulovat jen v čistě hypotetické rovině; otázky na jeho případnou existenci, polohu a dispozici jsou jistě na místě při archeologických výzkumech. Východiskem těchto úvah však nesmí být mylná terminologická interpretace (Razím 2000; Rožmberský 2000) nebo nekritická práce s písemnými a kartografickými prameny.<sup>1</sup>

Vzhledem k relativně malému počtu doložených hradů v organismu města nelze přimnout ani Durdíkovo tvrzení, že „symbióza nově zakládaného hradu s nově lokovaným městem se šachovnicovým parcelačním systémem vedla ke vzniku speciálního pravidelného hradního typu – středoevropského kastelu“ (Durdík 1995, 335). Tento apriorní Durdíkův soud vzbuzuje dojem, že údajných kastelů je doložena celá řada a že města, kde se nachází jiný hradní typ, jsou výjimkou potvrzující pravidlo. Realita je však diametrálně odlišná: Doklady o přímé genetické vazbě městských hradů čtyřstranné dispozice k parcelačnímu systému u nás nemáme a samotná existence takto definovaného hradního typu je velmi diskutabilní (Razím 1992; 1994; Durdík 1998; Ježek 1999). I když problém tzv. středoevropského kastelu není náplní tohoto příspěvku, musíme zdůraznit, že jednou z hlavních opor myšlenky o jeho existenci a genetických souvislostech nemůže být nepodložené tvrzení, že zástupců tohoto typu byl u nás velký počet.

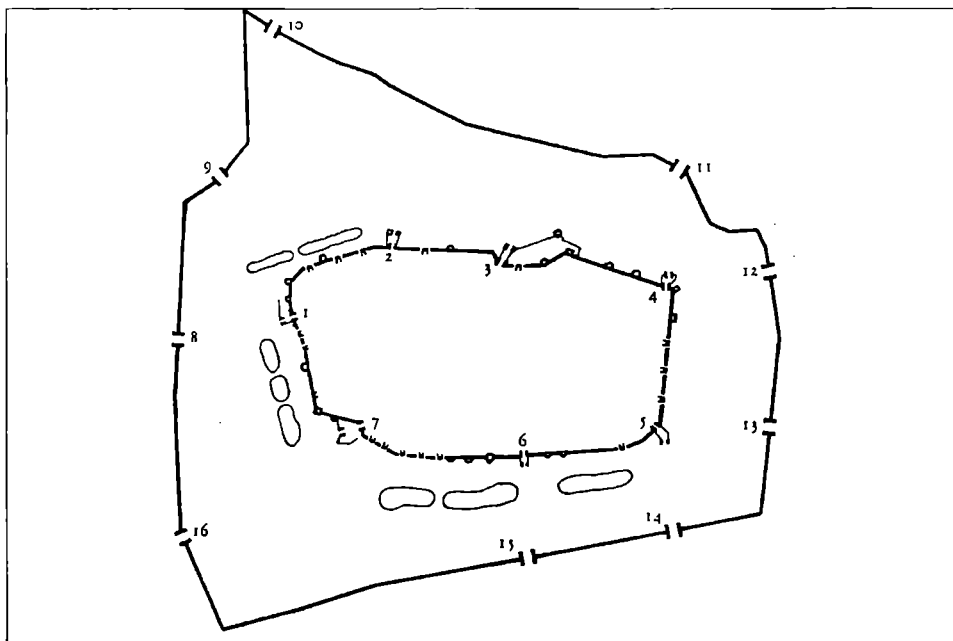
Druhá shora uvedená teze označuje za důvod v první tezi předpokládaného zániku většího počtu hradů v našich královských městech agresivitu městského prostředí. Vysvětluje se tak důvod absence samotných hradů či i zpráv o nich ve většině měst. Pokud jsme se tedy v předchozím textu věnovali oprávněnosti Durdíkova předpokladu „zákonitě“ vazby královského města na konkrétní hrad, respektive předpokladu někdejší existence většího počtu hradu v organismu měst, budeme se nyní věnovat otázce oprávněnosti předpokladu zániku většího počtu těchto hradů již v průběhu středověku.

Ponecháme-li stranou výjimečná dějinná období, jako bylo právě zmíněné interregnum v říši, ukazují četné zahraniční příklady, že tendence k likvidaci hradů ve středověkých městech nebyla zákonitá. Také nelze konstatovat jednoznačnou souvztažnost těchto událostí s mírou celkového významu města.

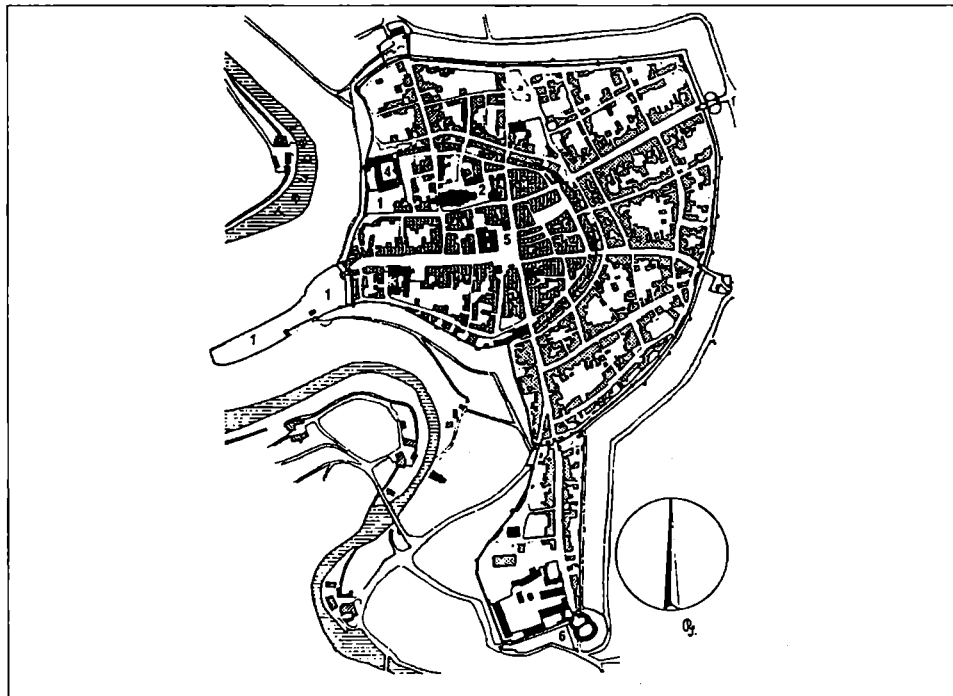
Pokud jde o situaci v českých zemích, máme spolehlivých informací velmi málo. Hradny předcházející institucionálním městům byly u všech rezidenčních měst v českých zemích, tedy zejména v Praze, sídle českých knížat a králů, a na Moravě v Brně, Znojmě a Olomouci, sídlech údělných knížat. Kromě Brna se tyto hrady staly jednou z vůdčích komponent urbanismu měst a nebyly likvidovány, i když u moravských lokalit došlo ke změnám jejich původní funkce a poklesu někdejšího významu (Měřínský 1981; Plaček 1996).<sup>2</sup>

Relativně dobře je dokumentován vývoj v Hradci Králové, kde zřejmě při založení města ve 20. letech 13. století vznikl zeměpanský hrad, a to v prostoru předpokládané hradištné akropole, v nejlépe terénem chráněném nároží městského návrší. Část této akropole, obsahující kostel, byla přitom darována minoritskému konventu. Hrad přečkal husitské války a na počátku 16. století bylo někde na jeho okraji vybudováno sídlo purkrabího. Již někdy v té době byl hrad spolu s městištěm zlikvidovaného kláštera minoritů postupně nahrazován domovní zástavbou. Konkrétní vývoj po opuštění hradu je značně nejasný. Ze zprávy ze 30. let 17. století vyplývá, že po nástupu Habsburků, v průběhu 16. století, bylo území hradu králem věnováno městu (srov. Richter–Vokolek 1995).

Prameny nedoložený hrad byl vystavěn pravděpodobně také na severní výspě bývalé hradištní akropole žateckého hradiště. Na přelomu 15. a 16. století však již neexistoval. Pozoruhodná je skutečnost, že jeho někdejší plocha zůstala prázdná a plně ji respektovalo také pozdně gotické městské opevnění, které probíhalo na vnější straně někdejšího šíjového příkopu hradu (Razím 2000) (obr. 3, 4). Proč přitom nedošlo k zahrnutí bývalého hradního areálu do městských hradeb, bylo-li to navíc z hlediska obrany města žádoucí, se lze jen dohadovat. Nejspíše se však nabízí takové vysvětlení, že panovník městu hradní parcelu



Obr. 6. Mühlhausen (Německo). Schematický plán s vyznačením průběhu opevnění města a předměstí. U č. 3 konkávní průběh hradby, způsobený respektováním areálu zaniklého královského hradu (falce) (podle E. Badstübnera 1989).



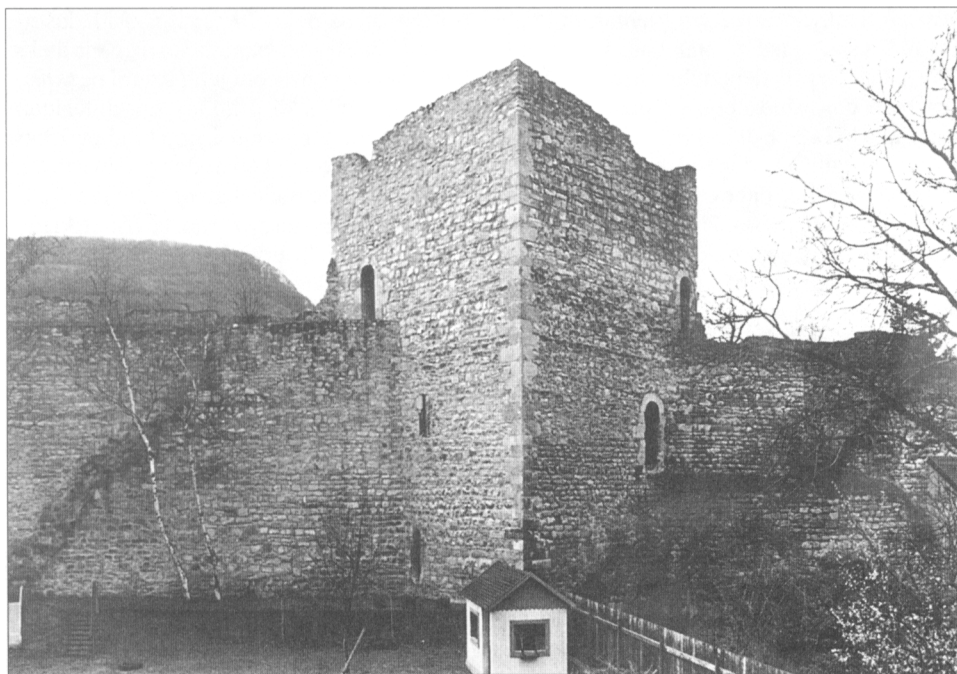
Obr. 7. Rothenburg ob der Tauber (Německo). Štaufské město (patrný oválný obvod), rozšířené na severu, východě a jihu v průběhu 2. poloviny 14. století. Na západě vybíhá ostrožna, na níž stával do zemětřesení v roce 1356 hrad. I po zániku hradu zůstala jeho plocha (označena č. 1), oddělená linií městského opevnění, nezastavěná. Z opuštěné plochy hradu se do města vstupuje silně opevněnou branou, která je součástí hradeb města (podle W. Braunfelse 1981).

nevěnoval, ale rezervoval si ji pro případné budoucí využití. Městiště minoritského klášte-  
ra, který shodně s Hradcem Králové ležel přímo před hradem a zanikl za husitských válek,  
žatečtí naproti tomu zaplnili domovní zástavbou a urbanisticky přeřekli (Razím 1998–1999).  
Situace v Žatci svým způsobem připomíná říšské město Rothenburg ob der Tauber, z jehož  
areálu rovněž vyběhala ostrožna, nesoucí císařskou falc. Když při zeměměřeni v roce 1356  
byl zničen hrad i sídlo říšského fojta na předhradí, prodal Karel IV. celé toto místo městu,  
pouze zde nechal obnovit kapli sv. Blasia (Braunfels 1981, 194n.). Přesto nebylo bývalé  
městiště hradu zahrnuto do areálu městských hradeb a zůstalo volné, úsek městské fortifi-  
kace na straně k bývalému hradu byl dokonce opatřen dobře opevněnou branou (obr. 7).  
Také zde patrně měšťané museli bývalý hradní areál ve skutečnosti respektovat. Podobnou  
„stopu“ zaniklého hradu v urbanismu města lze pozorovat také ve zmíněném Mühlhausenu  
(obr. 6). Předpokládanou hradištní akropoli zaujal také hrad na Mělníku, který však  
v organismu města přečkal až do současnosti. V průběhu středověku k tomu nejspíše při-  
spěla skutečnost, že byl podobně jako Hradec jednou z rezidencí české královny ve skupině  
jejích věnných měst.

Pokud jde o konkrétní, prameny doložené příklady vztahu hrad – královské město  
v českém prostředí, máme k dispozici velmi malý výběr. Přesto jsou velmi zajímavé příkla-  
dy dvou shodou okolností významných měst – Chebu a Litoměřic.

Jistě výjimečné postavení měl Cheb, jehož právní, hospodářský a společenský rozvoj  
byl v době jeho trvalého připojení k Českému království roku 1322 značně vpředu. Slovan-  
ské hradiště, existující již v 9. století, bylo koncem 11. století nahrazeno vohburským hra-  
dem, který se stal centrem německé kolonizace oblasti a vzniklého ministeriálního okruhu.  
V polovině 12. století se Chebska ujal sám říšský panovník, který zde zbudoval císařskou  
falc, na jejímž předpolí vzniklo město, poprvé v institucionalizované podobě doložené k roku  
1203 (obr. 1). Již roku 1234 byl areál města zřejmě rozšířen a roku 1242 městská samosprá-  
va vystupuje jako samostatná právní osoba. Roku 1277 je Cheb poprvé označen jako říšské  
město a na konci 13. století již měšťany volený purkmistr jednoznačně zastínil význam  
králem dosazovaného městského soudce. I po připojení k české koruně si Cheb udržel vý-  
jimečnou pozici mimo jiné oprávněním získávat privilegia od říšských panovníků. Insti-  
tucionální i hospodářský rozvoj nadále eskaluje za Karla IV. a Václava IV., kdy Cheb svou  
vojenskou mocí zcela ovládl okolní region. Během krátké doby opanoval nebo zbořil více  
než tři desítky opevněných sídel v okolí a usiloval také o omezení vlivu samotného cheb-  
ského purkrabího (Boháč 1999, zejm. 12, a tam cit. liter.). V 90. letech 14. století se Chebští  
dostali do konfliktu s purkrabím, který vyvrcholil žádostí ke králi o jeho odvolání. Příči-  
nou konfliktu byl most, který vedl ke vstupu do hradu přímo přes řeku Ohři. Město tak  
nemohlo kontrolovat pohyb příchozích do hradu, kteří jinak museli užívat jednu z městských  
bran, a cítilo se ohroženo případným obsazením hradu nepřitelem. Je příznačné, že město  
spor vyhrálo, král purkrabího po počátečním odmítnutí skutečně odvolal a dal strhnout  
most. Podle královského příkazu tento most nesměl být v budoucnu obnoven, stejně jako  
přímý vstup do hradu z této strany. Zhruba ve stejné době také město budovalo nový hra-  
dební okruh na úpatí hradní skály při Ohři, čímž jinou cestou dosáhlo téhož výsledku,  
neboť tak získalo v budoucnu možnost střežit celý obvod hradu (podobně tomu bylo  
v Norimberku) (Zahradník 1998). Přesto neznáme důkazy, že by Chebští usilovali o likvi-  
daci samotného hradu, který i přes svou polohu, pro město ze strategického hlediska krajně  
nebezpečnou, přečkal příští staletí.<sup>3</sup>

Těsně vedle města Litoměřic, vyměřeného někdy na přelomu 1. a 2. čtvrtiny 13. století,  
byl vybudován hrad. V průběhu 2. poloviny 14. století byl areál města rozšířen, a to tím  
způsobem, že se hrad ocitl v jeho nároží (obr. 2). Ve stejné době král na hradě podnikl  
významnou přestavbu, během níž vznikl výstavní palác, záhy však ztratil zájem o údržbu  
nevyužívaného a prudce chátrajícího objektu a povolil měšťanům roku 1397 obsadit a za-  
stavět dvůr před hradem. V dané souvislosti není příliš důležité, zda je oním „dvorem“  
míněno vlastní nádvoří hradního jádra v rozsahu, jak si je dnes většinou představujeme,



Obr. 8. Hainburg (Rakousko). Jedna z hradebních věží v západní části městského opevnění, pohled z areálu města (asi kolem roku 1200). Dvě dolní podlaží jsou samostatně přístupná portálky a opatřena vysokými střílnami nejen ven, ale také směrem do města. Druhé patro je průchozí z hradebních kurtin. Spolu s řadou dalších hradebních věží v Hainburku nasvědčuje tato věž funkčnímu uzpůsobení nejen v rámci hradebního systému, ale také jako samostatné obranné jednotky šlechtice (ministrerála), usídleného v této části města. S touto skutečností zřejmě souvisejí také četné drobné branky, jimiž jsou na celém obvodu města prolomeny hradební kurtiny, a mnohé detaily, jimiž se hradební věže vzájemně odlišují. Foto V. Razím, 2001.

nebo jiný prostor. Podstatná je skutečnost, že panovník tento ústupek městu provedl na základě svého rozhodnutí a v situaci, kdy to pro něj bylo výhodné, zároveň však s podmínkou, že on i jeho nástupci mohou kdykoli hrad opět rozšířit a opevňovat, kdyby v něm osobně chtěli bydlet (CIM II, č. 697, s. 895). Měšťané pak zřejmě dbali o takové využití prostoru, aby jeho případná budoucí ztráta nebyla příliš bolestivá. Trvale a s právem zde stavět Lito-měřičtí hrad získali až roku 1499, neboť byl pustý a pro krále bez „zvláštního užitku“ (Muk 1980; Macek 1989).

Dostupné prameny agresivitě českých měst jako základnímu, zobecnitelnému faktoru zániku městských hradů podle našeho názoru nenasvědčují. Z žádného z českých královských měst nemáme doklady o tom, že by se měšťané zmocnili hradu, svévolně jej zbořili a jeho parcelu libovolně zabrali. U některých měst (Cheb, Litoměřice, Kadaň) byla v pokročilejším období zaznamenána tendence zahrnout hrad do vnějšího hradebního okruhu, a tak kontrolovat přístup k němu. Také není možné do našeho prostředí mechanicky přenášet zjednodušené modely platné jen za určitých okolností a v jiných podmínkách. Na zahraničních příkladech jsme ukázali, že ani tam nelze „agresivitu“ městského prostředí vůči hradům pokládat za obecné pravidlo.

Předně je třeba uvědomit si, jaké skutečně bylo až do husitských válek postavení měst vůči panovníkovi a jakého stadia dosáhl v tomto období proces jejich emancipace. V našich písemných pramenech není ani stopa po nějakém revolučním hnutí směřujícím v tomto smyslu proti králi (Kejř 1998, 118). Není doloženo ani v době krátké cizí správy země po bitvě na Moravském poli ani v letech zmatků po vymření Přemyslovců. Proces právní emancipace měst po celé 14. století stagnoval. Rozvoj purkmistrovských úřadů a vznik radnic



jako protiváhy královským rychtářům je u nás záležitostí až pokročilejších fází 14. století, ani pak však nelze zaznamenat konfliktní postavení měst vůči panovníkovi (Kejř 1998, 243–244). Nepravděpodobnosti násilného zboření hradu a uchvácení jeho území bez toho, aby bylo darováno nebo prodáno panovníkem, nasvědčují také příklady tak důležitých měst jako byl Cheb či Litoměřice, zajímavý a poučný je zmíněný osud území hradu v Žatci. Rovněž ostatní uvedené příklady napovídají tomu, že až do konce středověku existovala zřetelná tendence panovníka si hrad nebo alespoň jeho parcelu ponechat, než na ni rezignovat ve prospěch města. Z hlediska obecných tendencí jistě stojí za pozornost další příklady, jako významné královské město Kolín, které nedokázalo čelit dodatečnému vybudování hradu ve svých hradbách, když bylo po husitských válkách dočasně zastaveno, nebo pražská města, která strpěla vznik dvou nových hradů (Královův dvůr na Starém Městě a Hrádek na Zderaze na Novém Městě) ve svých areálech před koncem 14. století (srov. Durdík 1999a, 260–261, 186, 292–293 a tam cit. liter) (obr. 5). Značnou bezmocnost prokázal třetí stav v Čechách ještě roku 1547, když trpně přijal nejednou velmi ponižující represe ze strany krále.

### Poznámky

- 1 Jedním z názorných příkladů tohoto přístupu je úvaha T. Durdíka (srov. Durdík 1999a, 575–576) o tom, že stopou městiště hradu v Ústí nad Labem, který měl zaniknout již k počátku 14. století, může být prázdná plocha západně od kostela sv. Vojtěcha, zachycená mapou stabilního katastru z roku 1843 (!). Otázkou, jak tato hypotéza konvenuje s autorovým míněním, že města znemožňovala opětovou výstavbu zbořených hradů rychlým zastavěním jejich plochy (srov. Jaroměř a Chrudim), ponecháváme stranou. Uvedená plocha v Ústí souvisí s barokním areálem dominikánského kláštera.
- 2 Zajímavý je příklad Brna, kde podle nejnovějších výzkumů ležel starý hrad v nížinné poloze, která se při založení institucionálního města někdy kolem třetiny 13. století ocitla v izolaci (Procházka 2000, 41–44). Hrad zanikl a nový hrad Špilberk byl postaven v sousedství města, bez přímého kontaktu s jeho areálem a opevněním. Při hodnocení brněnské situace je však třeba docenit výjimečnou skutečnost, že v sousedství nového města – jehož rezidenční význam nabyl jen jiné formy – ležela strategicky mimořádně důležitá hora, jejíž využití pro stavbu hradu bylo nutností. Velmi podobnou terénní situaci nacházíme v severočeském Mostě.
- 3 Na tomto místě nelze ponechat stranou ještě další faktor postavení chebského hradu, který se týká tzv. Václavova hradu. Dosavadní literatura pokládá tzv. Václavův hrad (Wenzelburg) za skutečný druhý hrad, vybudovaný naproti starému chebskému hradu, na protějším břehu skalnatého koryta Ohře (Durdík 1999a, 577–578 a tam cit. liter.). Podle názvu je za nejpravděpodobnějšího zakladatele zaniklého Václavova hradu pokládán český král Václav II., přičemž důvodem vybudování druhého hradu měla být pro krále nevýhodná situace starého hradu v organismu svobodného říšského města a potřeba vybudování nového mocenského centra v Chebu. V konturách známá dispozice tohoto opevnění, s několika válcovými věžemi či baštami, dokonce vedla k úvahám o možnosti jeho zařazení k typu tzv. francouzských kastelů. V rámci tohoto příspěvku musíme věrohodnost samotné této výchozí teze ponechat stranou. Závažnější je skutečnost, že dosavadní bádání nekriticky přebírá neověřené informace starší literatury, podle níž oba hrady byly závěrem 14. století spojeny mostem. Prameny zmiňující most vedoucí přes Ohři od starého hradu ve skutečnosti druhý, tzv. Václavův hrad neuvádějí, respektive nejsou známy. Název Václavova hradu navíc není dokladem ani hradu v pravém slova smyslu ani jeho souvislosti s králem Václavem. Dosud opomíjen byl zajímavý údaj z kroniky Andrease Baiera z roku 1584, který informuje, že bylo tehdy vysvěceno opevnění (festung) pana Thomase Friesela na Špitálském kopci proti Václavovu hradu a pojmenováno – zjevně podle majitele – Thomaspurgk (Gradl 1884, 138; Zahradník 1998). Nepochybně jde o objekt zmiňovaný k roku 1846 Heberem pod jménem Friesselburg, jehož existenci naposled J. Úlovec označil za neprokázanou (Úlovec 1998, 95). Označení tohoto předsunutého opevnění města jako hrad a pojmenování podle měšťana – držitele nabízí analogické vysvětlení jména a skutečného účelu tzv. Václavova hradu. Lze právem předpokládat, že také Václavův hrad bylo ve skutečnosti pouze předsunuté opevnění na nebezpečné výšině v sousedství města a hradu, pojmenované rovněž podle majitele, stavebního mistra nebo významné osobnosti z řad tehdejšího městského zastupitelstva. Označení izolovaných předsunutých opevnění jako „hrad“ ostatně nebylo výjimkou, nejznámější je příklad velké předsunuté bašty hradu ve Vimperku, zvané Haselburg.

### Prameny a literatura

ADE-RADEMACHER, D.–EITEL, P., 1992–1993: Ravensburg. Stadtluft, Hirsebrei und Bettelmönch, Die Stadt um 1300, s. 145–155 (katalog výstavy). Stuttgart–Zürich.

- ANDERLE, J., 1998: Pozdně románský hrad Loket. Průzkumy památek V, č. 1, s. 3–12.
- BADSTÜBNER, E., 1989: Das alte Mühlhausen, Kunstgeschichte einer mittelalterlichen Stadt. Leipzig.
- BOHÁČ, J., 1999: Cheb – město, historicko-turistický průvodce č. 11. Domažlice.
- BRAUNFELS, W., 1981: Die Kunst im Heiligen Römischen Reich Deutschen Nation, Bd. III, Reichsstädte, Grafschaften, Reichsklöster. München.
- CIM II: Codex iuris municipalis regni Bohemiae, ed. J. Čelakovský. Praha 1895.
- CSENDES, P., 1998: Přemysl Otakar II. a Vídeň. Česko-rakouské vztahy ve 13. století, FF Univerzity Karlovy Praha, s. 55–59.
- DURDÍK, T., 1995: Královské hrady a královská města v Čechách 13. století. *Archaeologia historica* 20, s. 331–337.
- DURDÍK, T., 1998: Hrady kastelového typu 13. století ve střední Evropě. Praha.
- DURDÍK, T., 1999a: Ilustrovaná encyklopedie českých hradů. Praha.
- DURDÍK, T., 1999b: Die Burgen in den böhmischen mittelalterlichen Städten. *Castrum Bene* 6, s. 41–72.
- DURDÍK, T., 2000: K podobě jižního nároží a počátkům hradu Lichnice – pokračování diskuse. *Castellologica bohemia* 7, s. 395–402.
- DURDÍK, T.–BOLINA, P., 2001: Sředověké hrady v Čechách a na Moravě. Praha.
- FROLÍK, J.–SIGL, J., 1998: Ještě jednou k problematice hradu Lichnice (diskuse o stavební podobě jižního nároží a jeho významu pro počátky hradu). *Castellologica bohemia* 6/1, s. 467–474.
- GRADL, H., 1884: Die Chroniken der Stadt Eger, ed. Grادل, H. Praha.
- GUTKAS, K., 1998: Městská politika Přemysla Otakara II. v Rakousku a Štýrsku. Česko-rakouské vztahy ve 13. století, FF Univerzity Karlovy Praha, s. 95–112.
- HENDEL, Z.–MOŽDZIOCH, S., 1996: Die frühstädtischen Siedlungskomplexe und Lokationsstädte in Schlesien im 12.–13. Jh. (Änderungen der Raumstruktur im Lichte der archäologischen Quellen). *Hausbau und Raumstruktur früher Städte in Ostmitteleuropa, Památky archeologické – Supplementum* 6, s. 87–100.
- Historický atlas 4: Kol. aut., *Historický atlas měst České republiky*, sv. č. 4 – Děčín. Praha 1998.
- Historický atlas 5: Kol. aut., *Historický atlas měst České republiky*, sv. č. 5 – Hradec Králové. Praha 1998.
- Historický atlas 7: Kol. aut., *Historický atlas měst České republiky*, sv. č. 7 – Tábor. Praha 1999.
- HLAVÁČEK, I., 1980: Příspěvek k dějinám držby litoměřického hradu v době Václava IV. *Litoměřicko XVI*, s. 113–116.
- HOFFMANN, F., 1992: České město ve středověku. Praha.
- JEŽEK, M., 1999: Kasteľ východočeského typu? A další otázky ze středověké Chrudimi. *Archeologické rozhledy* LI, č. 4, s. 833–871.
- JEŽEK, M.–SLAVÍK, J., 1998: K možnostem interpretace nálezů v chrámu sv. Mikuláše v Jaroměři (Cesta jedné hypotézy do encyklopedií). *Průzkumy památek V*, č. 2, s. 118–139.
- KARCHES, F., 1978: Die Wehranlagen der Stadt Hainburg a. d. Donau. Hainburg a. d. Donau.
- KEJŘ, J., 1998: Vznik městského zřízení v českých zemích. Praha.
- KLÁPŠTĚ, J., 1994: Paměť krajiny středověkého Mostecka. Most.
- KOTYZA, O.–SMETANA, J.–TOMAS, J. a kol., 1997: Dějiny města Litoměřic, Litoměřice.
- KRATZSCH, K., 1980 *Wittelsbachische Gründungsstädte: Die frühen Stadtanlagen und ihre Entstehungsbedingungen. Wittelsbach und Bayern, díl I/1 – Die Zeit der frühen Herzöge* (katalog výstavy). München. s. 318–337.
- KUČA, K., 1995: Chlumecko a Novobydžovsko, historie a architektonické památky Pociďliní 1. Hradec Králové.
- KUTHAN, J., 1991: Zakladatelské dílo krále Přemysla Otakara II. v Rakousku a ve Štýrsku. Praha.
- LEISTIKOW, D., 1980: Burg und Stadtbefestigung im 14. Jahrhundert in Europa: Visby, Montagnana, Zons. *Bulletin IBI* 36, s. 56–65.
- LÍBAL, D.–REML, L., Polička, historický a architektonický vývoj královského věnného města a okolí, Praha.
- LIEBHART, W., 1980: Die frühen Wittelsbacher als Städte- und Märktegründer in Bayern. *Wittelsbach und Bayern, díl I/1 – Die Zeit der frühen Herzöge* (katalog výstavy). München, s. 307–317.
- LORENC, V., 1973: *Nové Město pražské*. Praha.
- MACEK, P., 1989: Městský hrad v Litoměřicích. *Castellologica Bohemica* 1, s. 171–183.
- MARTIN, T., 1976: Die Städtepolitik Rudolfs von Habsburg. Göttingen.
- MECKSEPER, C., 1977: Städtebau. *Die Zeit der Staufer III* (katalog výstavy). Stuttgart.
- MECKSEPER, C., 1982: Kleine Kunstgeschichte der deutschen Stadt im Mittelalter. Darmstadt.
- MĚŘÍNSKÝ, Z., 1981: Přehled dosavadního stavu výzkumu fortifikací 11. až počátku 16. století na Moravě a ve Slezsku (hradiska a hrady). *Archaeologia historica* 6, s. 147–197.
- MRUSEK, H.-J., 1980: Zur feudalen Eigenbefestigung in den Bischofstädten zwischen Harz und Elbe. *Bulletin IBI* 36, s. 98–109.
- MUK, J., 1980: Gotický hrad v Litoměřicích. *Litoměřicko XVI*, s. 101–112.
- PIEKALSKI, J., 1999: Od Kolonii do Krakowa, Przemiana topografii wczesnych miast. Wrocław.
- PLAČEK, M., 1996: Hrady a zámky na Moravě a ve Slezsku. Praha.

- PLANITZ, H., 1965: Die deutsche Stadt im Mittelalter. Graz-Köln.
- PROCHÁZKA, R., 2000: Zrod středověkého města na příkladu Brna (k otázce odrazu společenské změny v archeologických pramenech). *Mediaevalia archaeologica* 2, Praha-Brno, s. 7–156.
- PROCHÁZKA, Z.–VÁNOVÁ, L., 2000: Klatovy – město, historicko-turistický průvodce č. 14. Domažlice.
- RAZÍM, V., 1985: Opevnění středověkého Berouna (K problematice městské fortifikace doby posledních Přemyslovců). *Umění XXXIII*, s. 137–152.
- RAZÍM, V., 1986a: Městské opevnění Dvora Králové nad Labem (K metodice památkových konzervací). *Památky a příroda* 11, č. 10, s. 577–588.
- RAZÍM, V., 1986b: K přemyslovskému opevnění města Kouřimi. *Archaeologia historica* 11, s. 255–266.
- RAZÍM, V., 1988: Kolín, Čáslav, Nymburk – městská opevnění posledních Přemyslovců v Čechách. *Umění XXXVI*, s. 309–339.
- RAZÍM, V., 1992: Kastel středoevropského typu? *Archaeologia historica* 17, s. 133–139.
- RAZÍM, V., 1994: K diskusi o tzv. středoevropském kastelu. *Archeologické rozhledy XLVI*, č. 4, s. 629–631.
- RAZÍM, V., 1995: Fortifikace českých měst jako indikace jejich významu a postavení. *Archaeologia historica* 20, s. 9–22.
- RAZÍM, V., 1997: Opevnění města Slaného v minulosti a dnes. *Slaný, české město ve středověku. Kladno-Slaný*, s. 26–34.
- RAZÍM, V., 1998–1999: Žatec, městské hradby, stavebně-historický průzkum (2. část), rkp.
- RAZÍM, V., 2000: Ještě k sémantice pojmu zámek ve středověku. *Castellologica bohemia* 7, s. 391–393.
- RAZÍM, V.–JEŽEK, M., 2001: Ke stavebnímu vývoji kostela Nanebevzetí P. Marie v Chrudimi. *Průzkumy památek VIII*, č. 1, s. 37–66.
- RICHTER, M.–VOKOLEK, V., 1995: Hradec Králové, slovanské hradiště a počátky středověkého města. *Hradec Králové*.
- ROŽMBERSKÝ, P., 2000: Městský hrad ve Střibře? *Hláská XI*, č. 1, s. 12.
- SCHICH, W., 1996: Die Gründung von deutschrechtlichen Marktorten und Städten östlich der Elbe im 12. und 13. Jahrhundert. *Hausbau und Raumstruktur früher Städte in Ostmitteleuropa, Památky archeologické – supplementum* 6, s. 7–16.
- SMETANA, J., 1981: Počátky města Ústí nad Labem. *Historický sborník Okresního vlastivědného muzea v Ústí nad Labem*, s. 5–27.
- TOMÁŠEK, M., 1998: Čáslav – příklad přeměny raně středověkého správního centra ve vrcholně středověké město. *Kultura średniowiecznego Śląska i Czech, „Rewolucja“ XIII wieku*. Wrocław, s. 87–95.
- ÚLOVEC, J., 1998: Hrady, zámky a tvrze na Chebsku. *Cheb*.
- WEINGÄRTNER, H., 1999: Das Verhältnis zwischen Stadt und Burg – das Beispiel Nürnberg. *Castrum Bene 6, Burg und Stadt*, s. 337–340.
- WIDAWSKI, J., 1973: Miejskie mury obronne w państwie polskim do początku XV wieku. *Warszawa*.
- ZAHRADNÍK, P., 1998: *Cheb, městské opevnění, archivní rešerše*, rkp.
- ZK 1975: *Zbraslavská kronika*, ed. Fiala, Z. Praha.

## Zusammenfassung

### Zur Problematik der Beziehung die Burg – königliche Stadt in Böhmen

Dieser Beitrag beschäftigt sich mit den Fragen des Vorkommens und der Umstände der Entstehung und des Untergangs der Burg in der böhmischen königlichen Stadt. Diese Problematik wurde bisher in der Fachliteratur nicht erörtert. Erst unlängst hat einige Bemerkungen zu diesem Thema T. Durdík (1995, 1999a, 1999b; Durdík-Bolina 2001) geäußert. Es handelt sich um folgende Thesen:

1. In der ganzen Mehrheit der Fälle existierte sehr enge Bindung der königlichen Stadt zur königlichen Burg. Laut Durdíks stand die Burg am häufigsten im direkten Kontakt mit dem städtischen Organismus. Hier war ihre Form durch diese Beziehung nicht beeinflusst, eher nur ausnahmsweise (z. B. Vlašský Hof in Kutná Hora). Im Gegenteil, eine Symbiose der neugegründeten Burg mit einer neulokierten Stadt mit einem schachtartigen Parzellationssystem führte zur Entstehung eines speziellen Burgtyps – mitteleuropäischen Kastels (Durdík, 1995, 335).

2. Durch die Aggressivität des städtischen Milieus wurden diese Burgen inmitten der Stadt ziemlich bald (schon von 14. Jh.) liquidiert. Deshalb sind nur wenige erhalten geblieben. Dank des frühen Untergangs fehlen wie schriftliche so auch andere Quellen. Damit die Erneuerung der Burg nicht mehr möglich wäre, wurde auf Ort und Stelle der ehemaligen Burg eine Kirche erbaut. Die Burg als eine selbständige urbanistische Einheit blieb nur in einigen Fällen, z. B. durch die Funktion außerhalb der Stadt (Domažlice-Taus), oder besondere Wichtigkeit der Burg für den Herrscher (z. B. Písek, Kadaň; Durdík 1995, 331).

Der Verfasser meint, daß beide angeführte Thesen vermissen eine Analyse der glaubwürdigen Quellen. Aufgrund der Revision dieser Quellen und einer kritischen Auswertung der Durdíks Arbeit, ist der Verfasser zur Erkenntnis gekommen, die sich von den Durdíks Thesen grundsätzlich unterscheidet. Die Situation in

Böhmen beurteilt der Verfasser aufgrund der Erkenntnisse über diese Problematik in den Nachbarländern. Er ist der Meinung, daß man eine allgemeine Regel der engen Bindung zwischen der Stadt und der Burg nicht beweisen kann. Die Beziehung der Stadt zur ganz isoliert liegenden Burg, in kleiner oder größer Entfernung, kann man ohne schriftliche Quellen nicht nachweisen. Das aber bedeutet nicht, daß der Verfasser die Existenz der Beziehungen ganz negiert, er betont nur die Unzulässigkeit der Quellen zur Verallgemeinerung, daß die königliche Stadt mit einer konkreten Burg in einer Interaktion sein mußte. Man kann also nicht behaupten, daß die Städte ohne enge Bindung an eine Burg zu „möglichen nicht zahlreichen Ausnahmen gehörten“ (Durdík 1995, 335).

Die Existenz der Stadtburgen ist in Böhmen besonders bei einige königlichen Städten belegt, die auf der Stelle oder in der Nachbarschaft der älteren Siedlungsagglomeration oder Burgwällen konstituiert wurden. Die Bewertung der Umstände und Ziele der Burgenstehung in der Beziehung zur institutionellen Stadt ist sehr schwierig und zu eindeutigen Schlußfolgerungen kann man nicht ergründen. Wichtig ist auch die Wirklichkeit, daß die Burgen in der Mehrheit dieser Städte das ganze Mittelalter überlebt haben, trotzdem, daß gerade diese Städte zu den bedeutendsten gehörten. Verschiedene Ursachen konnten dazu beitragen, z. B. Residenzfunktion der Burg (Hradec Králové–Königgrätz, Mělník), oder eine exponierte Lage der Stadt bei der Landesgrenze (Tachov, Cheb–Eger). In weiteren königlichen Städten ist die Burg nur in Einzelfällen belegt, allerdings dort, wo sie bis heutzutage erhalten blieb. Direkte Verbindung mit der Entstehung der Stadt hat die Burg in Domažlice (Taus), weil die Stadt an einer sehr wichtigen Kommunikation an der Grenze lag. Ähnlich situiert sind die Städte Kadaň und Trutnov, aber in keiner dieser Stadt ist eine direkte Verbindung der Stadt und der Burg eindeutig. Eine Sonderstellung hatte die Stadt Písek, deren Stadtburg als königliche Residenz dem Přemysl Otakar II. zeitweise gedient hat. Das hing sehr wahrscheinlich mit seinen politischen Aktivitäten in den Alpenländern und Goldfundstellen in der Umgebung zusammen. Außerordentliches Beispiel zeigt auch Kutná Hora (Kuttenberg) als Berg- und Münzstadt.

Mit Rücksicht darauf, daß im Stadtorganismus nur wenige Burgen belegt sind, kann man Durdíks Behauptung, daß „eine Symbiose der neu gegründeten Burg mit neu lokierter Stadt mit schachtartigen Parzellationssystem zur Entstehung eines speziellen Burgtyps – mitteleuropäischen Kastels geführt hat“, nicht akzeptieren (Durdík 1995, 335). Dieser Durdíks apriorische Schluß erweckt einen Eindruck, daß eine ganze Reihe der Kastelle belegt ist und die Städte, mit einem anderen Burgtyp eine Ausnahme vorstellten. Die Realität sieht aber ganz anders aus: Belege von einer direkten genetischen Bindung der Stadtburgen der Viereitsdisposition gibt es in Böhmen nicht und selbst die Existenz eines solcherweise definierten Burgtyps ist sehr diskutierbar (Razím 1992, 1994; Durdík 1988; Ježek 1999).

Man kann nicht auch die Aggressivität der böhmischen Städte als Grundfaktor des Untergangs der städtischen Burgen bezeichnen. In keiner Stadt in Böhmen gibt es Belege, daß die Bürger die Burg eroberten, eigenwillig sie niederrissen und ihre Parzelle einnahmen. Auch in Ausland kann man die Aggressivität des städtischen Milieus gegen die Burgen als allgemeine Regel nicht bezeichnen.

Es ist nötig zu wissen, was für eine Stellung die Städte in Böhmen in der vorhussitischen Zeit gegenüber dem Herrscher hatten. In den schriftlichen Quellen gibt es keine Spur von einer revolutionären Bewegung gegen den König. Kein Beleg dieser Art ist auch nach der Schlacht auf dem Marchfeld und auch nach dem Aussterben der Přemysliden erhalten geblieben. Prozeß der Rechtsemanzipation der Städte während des 14. Jhs. stagnierte. Die Entfaltung der Bürgermeisterämter und Entstehung der Rathäuser als Gegengewicht der königlichen Richter fällt in den böhmischen Ländern erst am Ende des 14. Jhs. Eine Konfliktstellung der Städte gegen den Herrscher fehlt auch später. Bis Ende des Mittelalters hielt der Herrscher die Burg oder auch ihre Parzelle, als an diese zu Gunsten der Stadt resignierte. Bei einigen Städten registriert man in der späteren Zeit eine Tendenz die Burg in die Umfassungsmauer einzugliedern.

#### Abbildungen:

1. Cheb (Eger). Sogn. Kaiserdruck der Karte des stabilen Katasters vom Jahr 1841. A, NW Rand der stark befestigten Stadt, auf einem Felsen über dem Fluß Ohře, befindet sich königliche Burg (Nr. 1). Auf dem gegenüberliegenden Ufer sogn. Václavský (Wenzels) Burg (Nr. 2), wahrscheinlich eine mittelalterliche vorgeschobene Befestigung.
2. Litoměřice (Leitmeritz). Schematischer Grundriß der Stadt. Starke Linie bezeichnet erhaltene Teile der Stadtschanze, gestrichelte Linie zeigt wahrscheinlichen Verlauf der Befestigung vor der Verbreitung der Stadt nach der Hälfte des 14. Jhs. Königliche Burg (Nr. 4, nach P. Macek 1989).
3. Žatec (Saaz). Gesamtblick auf die Stadt von Westen (Ausschnitt des nördlichen Teils nach J. Willenberg, um 1600). Die Fläche der vorausgesetzten königlichen Burg (ganz links) blieb leer, mit Ausnahme des Wasserturms. Bei der spätgotischen Modernisierung der Stadtbefestigung (cca 2. Hälfte des 15. Jhs.) wurde gegen die ehemalige Burg ein Schanzeteil mit drei Türmen ausgebaut (der Pfeil).
4. Žatec (Saaz). Ein schematischer Plan der Stadt, 1744. Auf der nördlichen Landzunge (links) befindet sich verlassene Fläche der vorausgesetzten Burg, von der die Stadt durch den konkavgebogenen Abschnitt ihrer Befestigung abgeteilt ist. Bogenförmiger Verlauf der Befestigung reagierte wahrscheinlich auf die Form des Burggrabens.
5. Praha (Prag). Ein schematischer Plan der Städte mit der Bezeichnung der Befestigung (dicke Linie) und mit den Stellen der königlichen Burgen: 1 – Prager Burg, 2 – Vyšehrad, 3 – Králův dvůr–Königshof, 4 – Zderaz.

6. Mühlhausen (BRD). Ein schematischer Plan mit der Bezeichnung des Verlaufs der Stadt- und der Vorstadtbefestigung. Nr. 3 Konkaver Verlauf der Schanzemauer durch Respektieren des Areals der verschollenen königlichen Burg (Pfalz) (nach E. Badstübner 1989).
7. Rothenburg ob der Tauber (BRD). Stadt der Staufen, die an der nördlichen, östlichen und südlichen Seite im Laufe der 2. Hälfte des 14. Jhs. verbreitet wurde. Im Westen ist eine Landzunge, auf der bis zum Erdbeben im Jahr 1365 eine Burg stand. Auch nach dem Untergang der Burg blieb ihre Fläche (Nr. 1) unbebaut und durch die Stadtbefestigung abgetrennt. Von der verlassenen Burgfläche kommt man in die Stadt durch ein stark befestigtes Tor, das ein Bestandteil der Stadtmauer ist (nach W. Braunfels 1981).
8. Hainburg (Österreich). Ein von den Schanzetürmen im westlichen Teil der Befestigung, Blick vom Stadtareal, um 1200. Zwei untere Stockwerke sind durch zwei Portalchen zugänglich und mit hohen Schießscharten nicht nur nach außen sondern auch in die Stadt versehen. Zusammen mit einer Reihe der weiteren Türme in Hainburg bezeugt dieser Turm seine Funktion nicht nur im Rahmen des Befestigungssystems, sondern auch als selbständige Verteidigungseinheit des Adligen (Ministerials) ansiedelnden in diesem Stadtteil. Dafür sprechen auch zahlreiche kleinere Pfortchen, die im ganzen Umkreis der Stadt die Schanzekurtinen durchgebrochen haben.