

Kocman, František; Hazlbauer, Zdeněk

**Stavební rekonstrukce gotických kachlových kamen na hradě Lipnici  
n. Sázavou, okr. Havlíčkův Brod**

*Archaeologia historica*. 2002, vol. 27, iss. [1], pp. 499-519

ISBN 80-7275-031-3

ISSN 0231-5823

Stable URL (handle): <https://hdl.handle.net/11222.digilib/140483>

Access Date: 26. 02. 2024

Version: 20220831

Terms of use: Digital Library of the Faculty of Arts, Masaryk University provides access to digitized documents strictly for personal use, unless otherwise specified.

E.

## HMOTNÁ KULTURA



# Stavební rekonstrukce gotických kachlových kamen na hradě Lipnici n. Sázavou, okr. Havlíčkův Brod

FRANTIŠEK KOČMAN – ZDENĚK HAZLBAUER

## Úvod

V současné době značně vzrůstá mezi odbornou i laickou veřejností zájem o konkrétní životní podmínky lidí ve středověku. Jednou ze speciálních oblastí tohoto zájmu se stávají otázky udržování tepelně optimálního prostředí ve vybraných místnostech obydlí a některých řemeslnických provozovnách. Proto se v řadě zemí Evropy klimaticky chladnějšího pásma tento zájem soustřeďuje mj. i na studium kamnových kachlů a kachlových kamen. Projevuje se to především ve stále početnějším vydávání monotematicky zaměřených knižních publikací a jednotlivých článků o této problematice. Platí to především pro státy střední a severní Evropy (Švýcarsko, NSR, Rakousko, Polsko, Maďarsko, Lotyšsko, Dánsko, Rusko a samozřejmě i Slovensko a Česko), kde vytápění interiérů pomocí kachlových kamen patřilo od středověku k tradičním způsobům.

Zvláštní postavení v gotickém období mají z tohoto hlediska naše země, kde byla stavěna kachlová kamna proti sousedním zemím výtvarně i technicky zvláště zajímavá, takže v celoevropském kontextu tvořila poněkud odlišnou, ucelenou skupinu, která si v zahraniční odborné literatuře vysloužila specifické pojmenování jako „Böhmische Kacheln“ (Franz 1969).

Historické kachle, jako specifické zboží středověkého hrnčářství, jsou u nás tradičně studovány již po mnoho desítek let. Obsah a zaměření studia se zvláště v poslední době dost podstatně změnilo. Od dřívějšího prostého popisu jednotlivých kachlových nálezů se postupně přikročilo k hlubšímu ikonografickému zkoumání reliéfních motivů, znázorněných na kachlových čelních vyhřívacích stěnách včetně komplexního studia souvislostí, týkajících se větších kachlových souborů. Pomocí moderních mezioborových metod, hlavně chemie, fyzikální chemie aj., je snaha podrobněji se seznámit s hlubšími vědomostmi, týkajícími se technologie výroby i složitějších druhů kamnových kachlů (např. s prořezávanou čelní stěnou – Pařík–Hazlbauer 1991) atd. Konečnou vyšší kvalitu poznávání této problematiky pak představují snahy o ověření syntetických souvislostí, týkajících se hromadných nálezových souborů z hlediska jejich stavebního a funkčního posouzení, kterými jsou pokusy o stavby reálných trojrozměrných replik celých historických kachlových vytápěcích těles.

Uvedené snahy vedly k tomu, že kromě několika kresebných rekonstrukcí historických kachlových kamen (např. Michna 1981, Žegklitz–Hazlbauer–Chotěbor 1992) bylo v posledních dvou desetiletích postaveno na různých lokalitách ČR celkem sedm replik historických kachlových kamen (Hazlbauer–Chotěbor 1991, Hazlbauer–Vitanovský–Volf 1994, Durdík 1995, Glosová–Hazlbauer–Volf 1996, Glosová–Hazlbauer–Volf 1998, Hazlbauer–Heidenreich–Lamr 2001). Na základě bohatých zkušeností, které byly při realizaci těchto staveb postupně získány, byly nejnověji propracovány obecné teoretické i praktické metodické rady, jak postupovat při případných dalších stavbách. Jejich cílem je, aby nové repliky se pokud možno co nejvíce podobaly středověkým vytápěcím kachlovým tělesům, a to nejen z hlediska jejich stavební podoby, ale i jejich vnitřního uspořádání, tedy optimální výhřevné funkce (Hazlbauer 2001a, 2001b).

Nejnovější stavbu, realizovanou podle těchto zásad, představují pozdně gotická kachlová kamna zbudovaná v r. 2000 na historicky i stavebně významném hradě Lipnici n. Sázavou,



a to na podkladě podrobného vyhodnocení mimořádně bohatého souboru gotických kachlů, pocházejících ze starších nálezů na tomto hradě.

## Soubor historických kachlů z hradu Lipnice nad Sázavou

Představuje unikátní sbírku nálezů gotických a renesančních kachlů z kamen, jež byly kdysi zcela jistě pýchou a ozdobou hradních interiérů. Kachle pocházejí z období od 14. do 17. století, kdy byl hrad v držení významných rodů, které se zasloužily o jeho výstavbu a výzdobu interiérů. Vzhledem k významu datace jednotlivých úprav interiérů si alespoň ve stručnosti řekněme něco k historii (blíže Sedláček 1997, Durdík 1999, Menclová 1972) tohoto objektu.

Počátky hradu jsou spojovány s pány z Cimburka a z Lichtemburka, kteří vlastnili panství na počátku 14. století. V roce 1319 se stávají majiteli panství a hradu páni z Lipé. S jejich jménem jsou spojovány významné stavební úpravy hradu ve 14. století. V období od roku 1436 do roku 1561 hrad vlastní Trčkové z Lípy. Za nich dochází k významným goticko-renesančním přestavbám hradu. V duchu renesance v letech 1561–1594 je hrad upravován rodem Thurnů. Poté až do roku 1634 opět hrad patří Trčkům z Lípy. Je to také poslední období jeho rozkvětu. Za dalších majitelů, zvláště pak za třicetileté války, je hrad i panství pustošeno Švédy, hrad je v roce 1646 neúspěšně dobýván císařskými. Jedinou stavební aktivitou dalších majitelů je barokní úprava a rozšíření kaple, na opravy hradu není však dostatek financí. V roce 1741 je stav objektů natolik špatný, že je obývána pouze SZ část areálu, v interiérech v SZ a SV části jsou v té době ještě kachlová kamna (Eliáš–Líbal–Lišková–Galíčková 1975). Velká věž je bez střechy, do Trčkovského paláce zatéká. Zkázou sídla uspěl v roce 1869 velký požár, který hrad měnil ve zříceninu.

Nové snahy o částečné úpravy hradu jsou datovány do počátku 20. století, zvláště pak po částečném zřícení velké věže a vnitřních částí Trčkovského paláce v roce 1916. Začínají se provádět drobná nutná zajištění, výstavby střech nad kaplí a věží Samson.

Při provádění výklizů sutin jsou nacházeny mnohé historické památky a pozůstatky z vybavení interiérů. Vzhledem k rozsáhlosti nálezů je možno vyslovit domněnku, že před požárem hradu zřejmě zůstala v interiérech zachována některá celá středověká kachlová kamna. Dodnes jsou na hradě ve Starém paláci, v Thurnovském paláci a ve věži Samson zachovány příkladací otvory do kamen ve formě nik a průduchů. Trčkovský palác a velká věž bohužel z důvodů již zmíněné destrukce zdíva tyto detaily postrádají.

Vlastní sbírka kachlů vznikla díky cílevědomé a pečlivé práci pana kastelána Matěje Mendla, který od třicátých let až do své smrti v roce 1952 na hradě a v jeho okolí prováděl výkopy. Nálezy čistil a slepoval. V letech 1943 a 1944 v letních měsících na hradě působil pan Petříček z Uměleckoprůmyslového muzea v Praze, který dle pokynů slepoval a doplňoval nalezené kachle. Velký rozsah nálezů již od počátku vzbuzoval zasloužený zájem laické i odborné veřejnosti. Významné kachle byly postupně od roku 1932 instalovány v expozicích na hradě samém. Celý soubor však z důvodů jeho rozsáhlosti do současnosti neumožnil a neumožňuje větší prezentace veřejnosti. Ještě v roce 1953 bylo na hradě 16 050 kachlů celistvých i ve zlomcích, a hrnčířských střepech jedinečné hodnoty (Lansfeld 1959). Jak již bylo řečeno, nálezy pocházejí z období obývaní hradu od 14. století do konce 17. století. Bohužel zatím nevíme, kde jednotlivé kachle byly nalezeny, přestože již od počátku bylo dohodnuto, že budou nálezy opatrovány lístkem s označením dne a místa nálezu (přípis ÚV KČsT Praha Mendlovi z 18. 6. 1931 – SÚA fond KČsT, karton 130). Snad došlo k setřetí identifikace nálezů při dalších neodborné manipulaci s nimi. Dle dochovaných zpráv lze pouze předpokládat, že výkopy při nichž byly nalezeny kachle, byly prováděny na velké věži, v tzv. Trčkovském paláci, v prostoru nad klenbou starého paláce v 2. patře, ve věži Samson, v krčku mezi palácem a kaplí, a v parkánu pod krčkem (obr. 4; ČT, SÚA Praha – fond KČsT, karton 130).

Omylem se připisuje Lipnici v roce 1935 nález 13 ks celých kachlů v roce 1936 (Flégl 1984, správně přípis Friče Ústředí KČsT v Praze z 24. 7. 1936, SÚA Praha Chodovec, fond

KČsT, karton 130). Tyto byly nalezeny na hradě Lichnici. K této nepřesnosti však zřejmě došlo již při sestavování archivu KČsT.

Prozatím mezi jediné identifikovatelné kachle místem nálezů tak patří dva zlomky kachlů vysokých obdélných s motivem erbu Wettinů, nalezené současným kastelánem hradu Lipnice – panem Hanzlíkem ve splachových vrstvách ve dvou různých místech na Lipnici vně opevnění. Jednou lokalitou je parkán pod krčkem u kaple hradní a druhou suťový kužel u zbytku opevnění hradní brány nad památníkem Jaroslava Haška.

Další neznámou část souboru však našel před první světovou válkou učitel Šikýř ve zříceninách hradu a tyto odvezl neznámo kam ve dvou bednách (Lansfeld 1959, též SÚA Praha – fond KČsT, karton 130).

K rozchvácení souboru nálezů tak docházelo již od počátku, kdy byly objeveny.

- V roce 1916 tak odvezl ing. Frič do muzea v Čáslavi kachel s motivem Samsona v boji se lvem a písmenem A.
- K další ztrátě došlo v 70. letech vlivem nevhodného uskladnění nálezů, kdy byly nálezy volně přístupné veřejnosti ve sklepení. Dodnes tak postrádáme většinu nálezů renesančních kachlů z této lokality.
- Ztracena byla též část kachlů, které KČsT odvezl do Havlíčkova Brodu k panu Štáflovi (keramik, malíř). Jednalo se o zlomky kachlů, povětšinou i celé, za účelem vytvoření matric pro výrobu kopií pro prodej na hradě. Kachle nebyly na hrad vráceny a po úmrtí pana Štáfla byla většina pozůstalosti vyhozena do popelnice. Pouze část negativních otisků zachránil pan Černoch z Havlíčkova Brodu.

Většina nálezů však přesto zůstává zachována na hradě samém. Další z nálezů kachlů z Lipnice je možné nalézt v Národním muzeu v Praze, dále pak v regionálních muzeích v Pardubicích, v Čáslavi, v Ledči nad Sázavou a v Havlíčkově Brodě.

Díky velké početnosti nebyly dodnes nálezy souborně zpracovány a prezentovány. Vždy šlo pouze o dílčí práce či presentaci jednotlivých ikonografických námětů na ČVS v širších souvislostech (Hazlbauer 1989, 1992, 1996, 1997, Kocman 1999b, Kouba 1964, 1966, Pražák 1976, Rous 1993). Rozsah celkového nálezového souboru před rozchvácením zhodnotil Heřman Lansfeld (Lansfeld, H. 1959).

Z nálezů lze uvést zlomky kachlů nádobkových (nalezeno původně na 420ks zlomků vč. jednoho takřka celého), kachle komorové, římsové, prořezávané, různé druhy akroterie, kachlů korunní římsy. Velké množství kachlů představují kachle tapetové. Zajímavé jsou i kachle se šmelcovou fajánsovou technikou, zeleně glazované kachle Uhersko-česko-polské skupiny, kachle majolikové. Největší množství nálezů však patří kachlům gotickým se slídovým povlakem. Významné jsou komorové kachle po stránce námětové – jsou bohaté po stránce ornamentální i figurální. Motivy je možno rozdělit na náboženské, bájeslovné, světské, heraldické, ozdobné. Bohatství reliéfů je zde takřka nepřehledné. Pozdější kachle renesanční a barokní jsou zastoupeny v současné době pouze ve zlomcích a jsou méně významné, takřka běžné.

Mimo kachlů byly na Lipnici nalezeny také zbytky forem.

Část nálezů je veřejnosti přístupná v expozici v druhém poschodí velké věže.

### **Výběr užšího souboru, vhodného pro stavbu kamen**

Po hlubším prostudování rozsáhlého lipnického středověkého kachlového souboru bylo zjištěno, že řada reliéfních kachlových typů vykazuje natolik příbuzné výtvarné a morfologické znaky, které naznačují, že tyto artefakty byly s největší pravděpodobností vyrobeny nejen ve stejné době, ale dokonce i ve stejné hrnčířské dílně. I když, jak bylo naznačeno výše, není již dnes možno jednoznačně určit, zda byly také nalezeny na shodném místě, jejich vzájemná příbuznost je tak vysoká, že je možno uvažovat dokonce i o tom, že řada z nich byla integrální součástí jediného kamnového tělesa. Po důkladných úvahách bylo proto rozhodnuto postavit podle tohoto užšího souboru na hradě Lipnici n/Sázavou repliku obdobných kamen (Kocman 1998, 1999a).

Za příbuzné znaky kachlů tohoto užšího souboru je možno považovat:

a) Stylová analýza znázorněných plastických reliéfů čelních vyhřívacích stěn potvrzuje svoji úzkou výtvarnou podobu, která naznačuje, že negativní matrice pro výrobu většiny těchto výrobků připravil stejný rytec, nebo alespoň stejná dílna. Toto se týká především



Obr. 1. Pozdně gotické reliéfní kachle z vybraného souboru pro stavbu kamen: sv. Petr a sv. Pavel na levé ČVS rohového kachle obdélného formátu (1), rohový kachle obdélného formátu (2), výžlabkový kachel soklové římsy rohový (3), sv. Václav na řádkovém kachli obdélného formátu (4). – Foto: F. Kocman.

zobrazených lidských postav, u kterých zřetelně vždy převládá vertikální rozměr nad rozměrem horizontálním. Těla a především končetiny osob jsou jakoby strnulé s minimálně naznačeným pohybem a jsou k pozorovateli převážně natočeny bokem, zatímco hlavy a obličejy jsou zobrazeny en face. Podobně většina zvířat (koně, lvi, pelikáni aj.) je rovněž podána z boku a naznačení jejich pohybů je také zcela minimální. U všech reliéfních plastických ploch lze kladně hodnotit prakticky rovnoměrné rozprostření výtvarného námětu, takže na žádné z kachlových čelních ploch se nenacházejí větší prázdná místa, jak tomu bývá poměrně častěji u gotických kachlů. Celkově je možno konstatovat, že rytec těchto negativních matric byl poměrně zručný a zkušený řemeslník s dobrou výtvarnou invencí a znalostí základních znaků gotické ikonografie. To mu umožnilo připravit velmi pestrý a námětově velmi bohatý kachlový soubor s celou řadou reliéfních motivů, z nichž některé jsou zcela unikátní, jako je např. současné zobrazení sv. Petra jako papeže a sv. Pavla (obr. 1:1, 3:4), dále sv. Václava s utrakvistickými symboly (obr. 1:4, 3:2) atd.

b) Druhými znaky, spojujícími tuto skupinu reliéfních kachlů do uceleného dílčího souboru, jsou jejich společné morfologické vlastnosti, jako jsou rozměry, charakteristika keramického materiálu, další doklady o totožném technologicko-výrobním postupu atd.

Pokud se týče tvarových a rozměrových vlastností, je možno konstatovat, že převážnou část souboru tvoří dva základní typy kachlů, které se navzájem liší pouze použitými reliéfními náměty. Jsou to:

- řádkové kachle se čtvercovou čelní reliéfní plochou střední velikostí o rozměrech 195–200×195–200 mm, které nesou šest nejrůznějších reliéfních motivů (obr. 2:1–6).
- Rohové symetrické a řádkové kachle velkého obdélného formátu se základními rozměry bočních ploch 218–220×39–400 mm. Jejich výzdobu tvoří jednak pět rozličných reliéfních motivů, jednak jeden motiv, skládající se z gotické architektonické kružby (obr. 3:1–6).
- Tuto základní část souboru doplňuje jeden typ korunního římsového kachle s cimbuřím, rozměr 210×200 mm (obr. 4:1), dále dva poněkud ikonograficky podobné typy kachlů soklové římsy a kamnového nástavce (obr. 4:2, 3) o přibližných rozměrech 205×133 mm a 220×105 mm, a jeden typ prořezávaného akroteria (obr. 4:4).

Všechny zmíněné kachle byly kvalitně vypáleny oxidačním způsobem do různých odstínů cihlově červené barvy. Jejich čelní plochy jsou rezné, bez polevy, vždy však jsou opatřeny lesklým slídovým přetahem stříbřité nebo zlatavé barvy. K jejich výrobě byla použita hrubší hrnčířská hlína, která u ostatních kamnářských výrobků z hradu Lipnice n. S. nemá obdoby, a která umožnila bezpečně vytřídit tyto výrobky z několikatisícového lipnického nálezového souboru.

c) Podle obvyklých datovacích kritérií, opírajících se výrazné ikonologické znaky i o použitou výrobně-technologickou charakteristiku, je možno všechny tyto kachle shodně datovat do pozdně gotického období, a to přesněji mezi poslední dvě až tři desetiletí 15. století a první dvě desetiletí 16. věku. Toto datování je také v souladu s datováním obdobných kamnářských výrobků, pocházejících z dalších českých hradních lokalit pozdního středověku.

Pro celkové vytyčení souboru části nálezů, krom výše uvedených společných znaků přispěla i ta okolnost, že matrice na jednotlivé užití reliéfy byla vytvořena s největší pravděpodobností podle stejné předlohy jako matrice užitá pro výrobu kachlů nalezených na sousedním hradě Orlíku u Humpolce, v městě Humpolec, Pacov a Pelhřimov, a dále na vzdálenějších lokalitách na jihu Čech – na zámku v Jindřichově Hradci, na hradě Landštejn, a z lokality Vyhnance u Bechyně. Zda byly kachle dovezené na uvedené lokality zhotoveny ze shodné matrice (matric) či byly formy zhotoveny a užívány různými hrnčíři podle stejné předlohy, to bude předmětem dalšího studia (Kocman 1998, 1999a, Břicháček 1997, 1999, Durdík 1988, 1998).

Do tohoto podobného souboru nálezů se řadí několik unikátních pozdně gotických rohových kachlů vyššího obdélného formátu (obr. 1:1, 2).

## **Ikonografie reliéfních ploch kachlů užšího lipnického souboru, které byly použity pro stavbu repliky pozdně gotických kamen**

S ohledem na nutnost omezit rozsah této studie na pokud možno minimální rozsah, budou popisy a výklady jednotlivých ikonografických motivů užšího lipnického kachlového souboru podány jen velmi stručně a podrobnější vysvětlení k nim může čtenář, zajímající se o tuto problematiku, nalézt v dnes již četnějších odborných domácích publikacích (např. Richterová 1982, Brych–Stehlíková–Žegklitz 1990, Krajíc 1997, Hazlbauer 1998 a mnoha dalších).

### *Ikonografické motivy kachlů středního čtvercového formátu*

Motiv č. 1 (obr. 2:1):

Erbovní znamení Českého království – dvouocasý korunovaný lev na jednoduchém hrotitém gotickém štítku, jehož horní okraj není znázorněn a splývá tak s ČVS. Lev je zobrazen ve skoku heraldicky doleva, hlava s vyplazeným jazykem je pootočena dopředu směrem k pozorovateli. V obou dolních rozích jednoduché trojlaločné šípky.

Motiv č. 2 a 3 (obr. 2:2, 3):

Dva analogické kachlové reliéfy, zobrazující žánrovou scénu středověkého rytířského turnaje. Rytíři v plátové zbroji, jedoucí na koních směrem proti sobě, drží vždy v jedné ruce štít a v druhé turnajové kopí. Jejich hlavy kryjí poněkud odlišné kolčí přilby s rozdílnými přikryvadly, špičaté boty nesou kolečkové hvězdicové ostruhy. Před každým koněm stojí vždy v různých postaveních po jednom šaškovi, kteří při turnajích hráli důležité role.

Motiv č. 4 (obr. 2:4):

Korunovaný bájný tvor, nazývaný Gryf nebo také Noh. Je zde zobrazen jako kombinace lva (trup, nohy, ocas) a dravého ptáka (křídla, hlava se zobákem). Kráčí po všech čtyřech nohách heraldicky vlevo. Koruna na jeho hlavě je na českých středověkých kachlích obvyklá, jen výjimečně chybí, někdy tvor jakoby vítězně kráčí po ležícím ozbrojenci.

Motiv č. 5 (obr. 2:6):

Námětem je starozákonní příběh biblického hrdiny Samsona, popisovaný v Knize Soudců, kdy tento silák zabíjí lva, který ho napadl. Reliéf, znázorněný na lipnickém kachli zde pojat od biblické verze poněkud odlišněji, protože Samson, který zde klečí na hřbetě lva mu vrazí krátkou dýku do chrátanu, zatímco podle bible nepoužil žádnou zbraň a lva usmrtil silou paží, když mu rozírl tlamu. Rytec matrice si tedy výjev upravil po svém.

Motiv č. 6 (obr. 2:5):

Reliéf, na němž pelikán krmí svá mláďata vlastní krví je symbolickým obrazem sebeobětování Ježíše za prvotní hřích lidstva. V trojnásobném kruhovém medailonu je znázorněn velký pták, stojící na stylizované střeše, složené ze složité krytiny, který se svým zobákem klove do hrudi. Před ním stojí dvě mláďata, třetí – mrtvé – se nachází mezi jeho nohama s hlavou visící dolů. Výjev doplňují ve všech čtyřech rozích plochy obvyklé pozdně gotické trojlaločné šípky (triloby).

### *Ikonografické motivy kachlů vyššího obdélného formátu*

Motiv č. 7 (obr. 3:1):

Méně častá varianta známého legendárního výjevu, kdy jeden z nejvýznamnějších středověkých světců – sv. Jiří, který byl považován za vzor rytířských vlastností, bojuje s drakem. V tomto případě ho reliéf zobrazuje stojícího v plátovém brnění jako středověkého rytíře s malým křížkem nad hlavou a jednoduchou svatozáří jak drakovi vrazí hrot svého kopí do tlamy. V pozadí na stylizované skále klečí modlící se princezna. Výjev doplňuje v jednom z horních rohů šesticípá hvězda (snad symbol krále Davida), v druhém pak ruka, vyčnívající ze stylizovaného mráčku, která tak naznačuje, že výjevu je přítomen Bůh. Souboj sv. Jiřího s drakem představuje na obecné rovině symboliku boje dobra se zlem, má také v pozdním středověku, tedy v době ohrožení Evropy Turky, nabádat křesťany k zápasu s pohany.



1



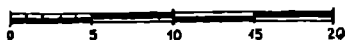
2



3



4



5

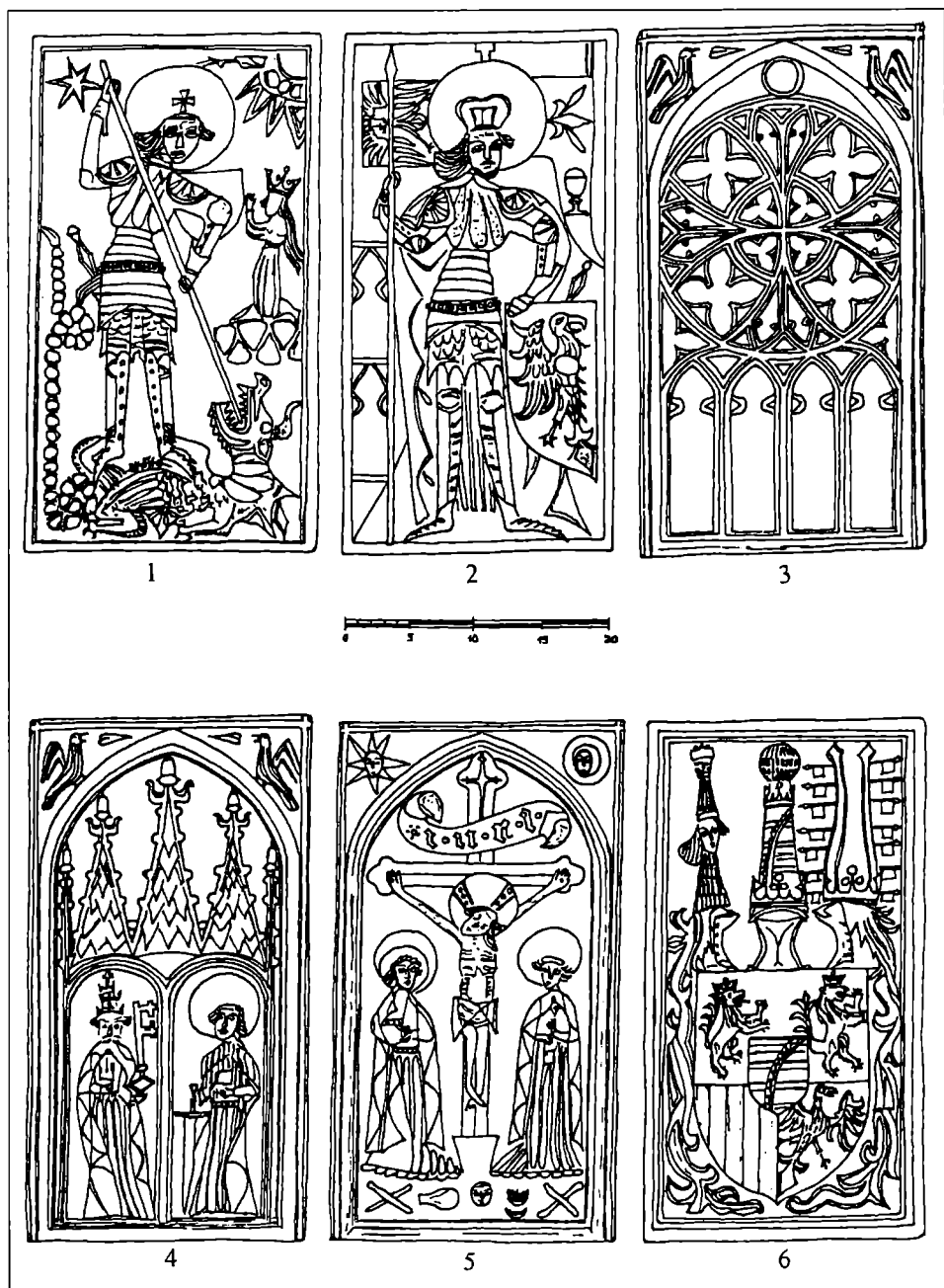


6

Obr. 2. Pozdně gotické reliéfní kachle čtvercového formátu: český lev v erbu (1), rytířská turnajová scéna (2, 3), Gryf (4), Pelikán krmící mláďata (5), Samson bojuje se lvem (6). – Kresba: F. Kocman.

#### Motiv č. 8 (obr. 3:2):

Patron české země – sv. Václav připomíná v této podobě parléřovskou plastiku, stojící v katedrále sv. Víta. I zde je zobrazen stojící v plátovém brnění jako středověký rytíř s knížecí čapkou na hlavě, okolo níž se rozprostírá jednoduchá svatozář. Při svém levém boku drží polovinu štítu gotického typu, který jako heraldické znamení nese púlenou tzv. svatováclavskou orlici, která byla původním znamením české země. V pravé vztyčené ruce drží



Obr. 3. Pozdně gotické reliéfní kachle vyššího obdélného formátu: sv. Jiří v boji s drakem (1), sv. Václav (2), gotický architektonický motiv (3), sv. Petra a sv. Pavel (4), Ukřížování Krista (5), Heraldický znak saského rodu Wettinů (6). – Kresba: F. Kocman.

světec kopí s praporem, ozdobeným také stylizovanou orlicí a pod ní jednoduchými architektonickými výzdobnými motivy. Určité překvapení přináší konec praporce na opačné straně výjevu, kde je zřetelně znázorněn kalich s částí hostie, tedy symboly přijímání pod obojí (obr. 3:2). Tento detail u tohoto jednoho z nejučtívanějších domácích katolických

světců zřejmě vyjadřuje smýšlení alespoň části tehdejších obyvatel, že sv. Václav byl nejen obecným ochráncem České země, ale i drobného husitského lidu (viz též Hazlbauer 1998, 166–168).

Motiv č. 9 (obr. 3:3):

Gotický architektonický motiv, připomínající katedrální okno, složené z prořezávaných prvků. Ústřední velký gotický lomený oblouk s dolním čtyřdílným panelem nese jako hlavní námět velkou kruhovou rozetu, složenou z kombinace kvadrilobů, trilobů a „jeptišek“. Výzdobu doplňují v horních rozích plochy jednoduše zobrazení ptáčky. Celý námět je orámován jednoduchou, v horních rozích se protínající, pozdně gotickou lištou.

Motiv č. 10 (obr. 3:4):

Novozákonní motiv sv. Petr a sv. Pavel.

Podobně jako u motivu č. 9 je celý výtvarný námět umístěn do velkého hrotitého gotického oblouku s ptáčky v horních rozích plochy. Spodní část oblouku rozděluje svislý kanelovaný sloupek na dvě souměrná pole s obloučkovými klenbičkami. V každé z nich je umístěna jedna postava s typickými osobními atributy (velký klíč, bible a papežská tiára, resp. meč a bible), které dosvědčují, že se jedná o dva nejdůležitější zakladatele pozdější katolické církve, a to sv. Petra jako prvního římského papeže a sv. Pavla jako nejhorlivějšího hlasatele křesťanství. Reliéfní plocha tohoto typu kachle je svým výtvarným zpracováním a nápaditostí zcela výjimečná a patří k nejkrásnějším pozdně gotickým kamnářským výrobkům nejen v Čechách, ale i v celé střední Evropě (obr. 1:1).

Motiv č. 11 (obr. 3:5):

Reliéf představuje nejčastěji se vyskytující a nejdůležitější novozákonní křesťanský námět, který byl často používán i pro výzdobu čelních ploch kamnových kachlů. Je to Ukřížování Krista, symbolizující jeho sebeobětování za prvotní hříchy lidstva a které se tak stalo ústředním ikonografickým motivem křesťanské víry. Ve středu kachlové reliéfní plochy je zobrazen velký kříž, k němuž je za ruce i nohy přibitý Ježíš. Postava je identifikována nad jeho hlavou s určujícím textem INRI (= Jezus Nasarenus Rex Iudeorum). Po obou stranách Ukřížovaného stojí vedle kříže dvě postavy s jednoduchými svatozářemi, kterými jsou Panna Maria a sv. Jan evangelista. Při patě kříže leží lidská lebka (podle legendy Adamova) a jsou zde lineárně rozmístěny četné nástroje mučení. Podobně jako u motivů č. 9 a č. 10 je celý výjev umístěn do velkého hrotitého gotického lomeného oblouku, avšak na rozdíl od těchto kachlů nezdobí horní rohy plochy malí ptáčky, ale v jednom rohu slunce a v druhém měsíc. Důvod časté přítomnosti zobrazení těchto dvou nebeských těles námětu Ukřížování bývá vykládán autory různě (viz Hazlbauer 1998, 113–116), avšak u historických kamnových kachlů tohoto výtvarného okruhu se vyskytují zcela pravidelně.

Motiv č. 12 (obr. 3:6):

Ikonografickým námětem tohoto typu pozdně gotických kachlů je heraldický znak saského knížecího rodu Wettinů, který se v naší kamnářské tvorbě vyskytuje v tomto období poměrně často. Je znám z více lokalit z různých částí Čech, zvláště z doby přelomu 15. a 16. století, avšak jeho ikonografická podoba je značně nestandardní, zvláště pokud se týče jednotlivých heraldických znaků a jejich umístění na erbovních štítcích. Lipnická varianta znázorňuje jako ústřední motiv velký pozdně gotický čtvrcený erbovní štít, v jehož středu je ještě menší tzv. srdeční štítek. Jednotlivá pole velkého štítu nesou tyto erbovní znaky: Pole č. 1 a 2: korunovaný jednoocasý lev ve skoku heraldicky vlevo, pole č. 3: tři svislá břevna, pole č. 4: šikmo stojící orlice, hledící heraldicky vlevo. Na srdečním štítku jsou čtyři vodorovná břevna a přes ně zaoblená saská routa. Tři erbovní klenoty tvoří kolčí helmy s rozdílnými ozdobami. Na první je vyšší stylizovaná busta s lidským obličejem a čepicí. Na helmu druhé je nasazena jednoduchá koruna, na ní vyšší tuba s další malou korunou, příčná břevna a velký kulovitý předmět. Třetí klenot opět s jednoduchou korunou tvoří rozevřené rohy s četnými postrkanými praporky. Z obou krajních klenotů splývají dolů bohatě členěná příkryvadla.



Proč se tento typ kachle a v tak různých variantách a tak často vyskytuje v pozdně gotické kamnářské tvorbě se zatím nepodařilo uspokojivě vysvětlit.

### *Římsové kachle a akroterium*

Motiv č. 13 (obr. 4:1):

Kachel korunní kamnové římsy s reliéfním zobrazením známého novozákonního motívu Klanění tří králů, který je v tomto případě tvarově modifikován plochou římsového kachle s cimbuřím. Na rovné obdélné užší ploše, ohraničené shora prořezávaným provazcem, sedí na stylizovaném sedátku P. Marie s jednoduchou svatozáří a drží na klíně malého Ježíše. Před nimi klečí jeden z králů, rovněž se svatozáří a podává Ježíškovi skříňku se šperky. Za ním stojí druhý král a ukazuje rukou vzhůru k betlémské hvězdě, která je atypicky umístěna na ploše jedné ze stínek cimbuří. Tento král, podobně jako třetí, který stojí v pozadí, je bez svatozáře. Zobrazením této scény na římsovém kachli je vzácné a kromě Lipnice bylo zatím zjištěno jen na ojedinělých lokalitách jihovýchodních Čech, např. na hradě v Jindřichově Hradci (blíže Kocman 1998, 1999a, Durdík 1988, kol. autorů 1998).

Motivy č. 14 a 15 (obr. 4:2, 3):

Dva tvarově i ikonograficky podobné obdélné kachlové typy soklové římsy a kamnového nástavce. V jejich konkávních výžlabcích jsou prakticky shodné reliéfní motivy v podobě stočených vegetabilních úponků. Oba kachlové typy se navzájem liší jen ostatní ornamentální výzdobou, kterou u č. 14 tvoří soustava kosočtvercových a lineárních prvků (obr. 5:3) a u č. 15 pak řada nakoso postavených lineárních zářezů.

Motiv č. 16 (obr. 4:4):

Římsové akroterium, sestávající z nekonečného pásu stylizovaných prořezávaných liliových květů, postavených na šikmo prosekávaném provazci.

### **Vlastní rekonstrukce kamen**

Při vlastní rekonstrukci byly zvažovány možné varianty řešení původní podoby kamen (obr. 5). V podstatě šlo o to, zda jsou pozůstatky styčného souboru ze dvou či jednoho kamnového tělesa, s rozdílnou úpravou slídového povlaku – užití zlatavého a stříbrbitého zbarvení. Vzhledem k tomu, že nám nejsou zcela přesně známé nálezové okolnosti, bylo nutno i s touto možností počítat. Pro řešení jako pozůstatek jednoho tělesa však hovořily rozměry stářím shodných topných komor na Lipnici samé, gotické řešení stavby a možnost její barevné kompozice. Po detailním rozkreslení zachovaných částí bylo zvoleno řešení vodorovného skládání různých odstínů slídového povlaku do pruhů, což zvýraznilo i výškové a rozměrové členění vlastní rekonstrukce (obr. 10). Konečné řešení stavby tak představuje jednu z možných variant.

Vzhledem k tomu, že nebyly nalezeny celé komory čtvercových kachlů (pouze zlomky), byla hloubka komory při výrobě kopíí kachlů navržena v rozmezí 10–12,5 cm. Nejkratší část vychází dle komor sokové římsy, maximální velikost kopíruje zachovalé kusy z obdobného zpracování – z nálezů z Jindřichova Hradce.

Pro rekonstrukci byl zhotoven projekt stavby (obr. 6, obr. 7) (Kocman 1999a).

K vlastní stavbě repliky pozdně gotických kachlových kamen na hradě Lipnici byla použita v zásadě stejná výrobní a stavební technika, shodná s nálezy a popisem technologie ze starších prací o výrobních postupech výroby středověkých kachlů.

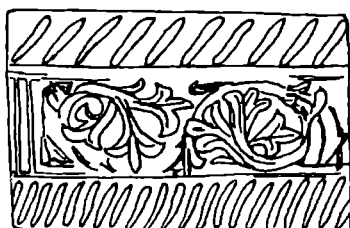
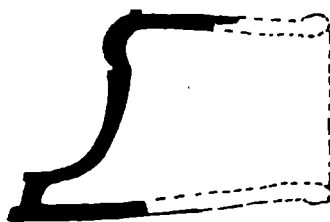
Podle zásad, stanovených předem vypracovaným stavebním projektem, byly vyrobeny autentické keramické kachlové kopie, které svým celkovým morfologickým, ikonografickým a metrickým uspořádáním a povrchovou úpravou ČVS odpovídaly originálním výrobkům. S ohledem na známý rozsah smršťování keramické hmoty byly podle původních reliéfních ploch vyryty nové negativní matrice o 5 % větší. Pro výrobu byla užitá cihlářská plavená hlína, která svým složením a strukturou materiálu co nejvíce odpovídala původně užitě hmotě. Ke smršťování docházelo o zmenšení rozměru výrobku o uvedené procento. Pro vlastní výrobu forem tak bylo nutno předem smrštitivost tohoto materiálu experimentál-



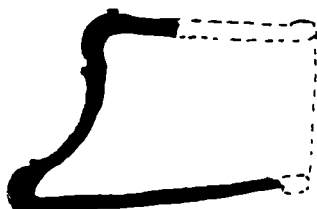
1



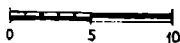
2



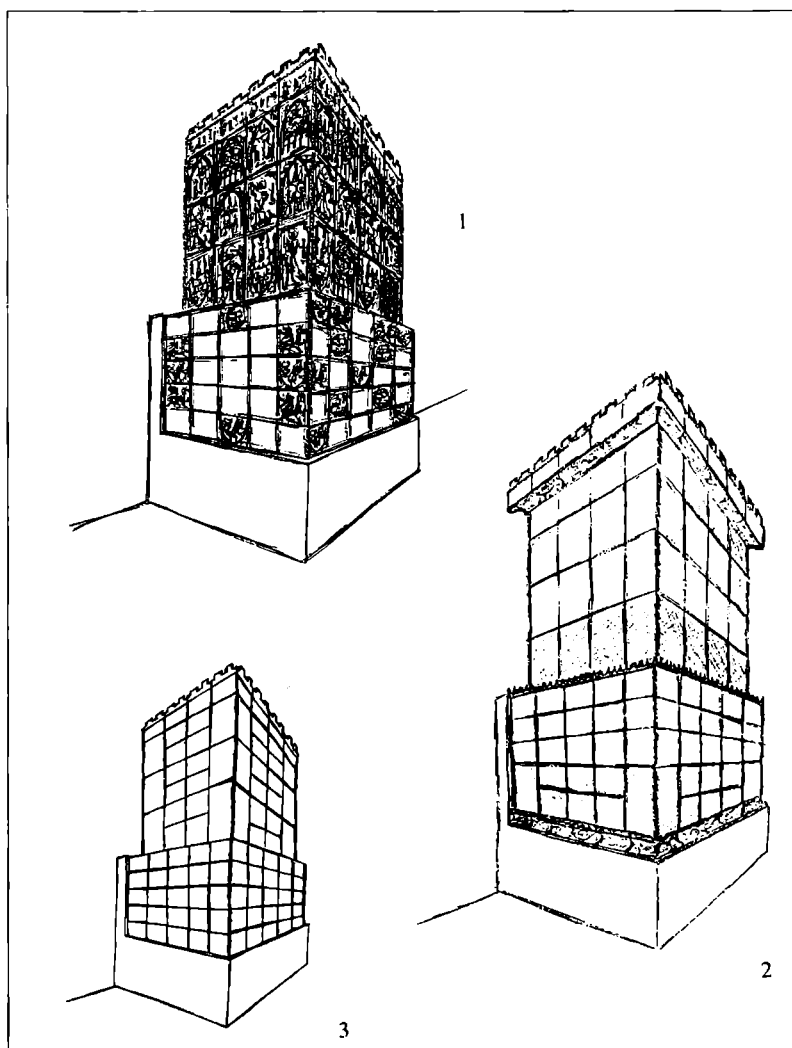
3



4



Obr. 4. Pozdně gotické římsové kachle a akroterium: Klanění tří králů na kachli korunní římsy (1), výžlabkový kachel soklové římsy (2), výžlabkový kachel kamnového nástavce (3), římsové akroterium (4). – Kresba: F. Kocman.



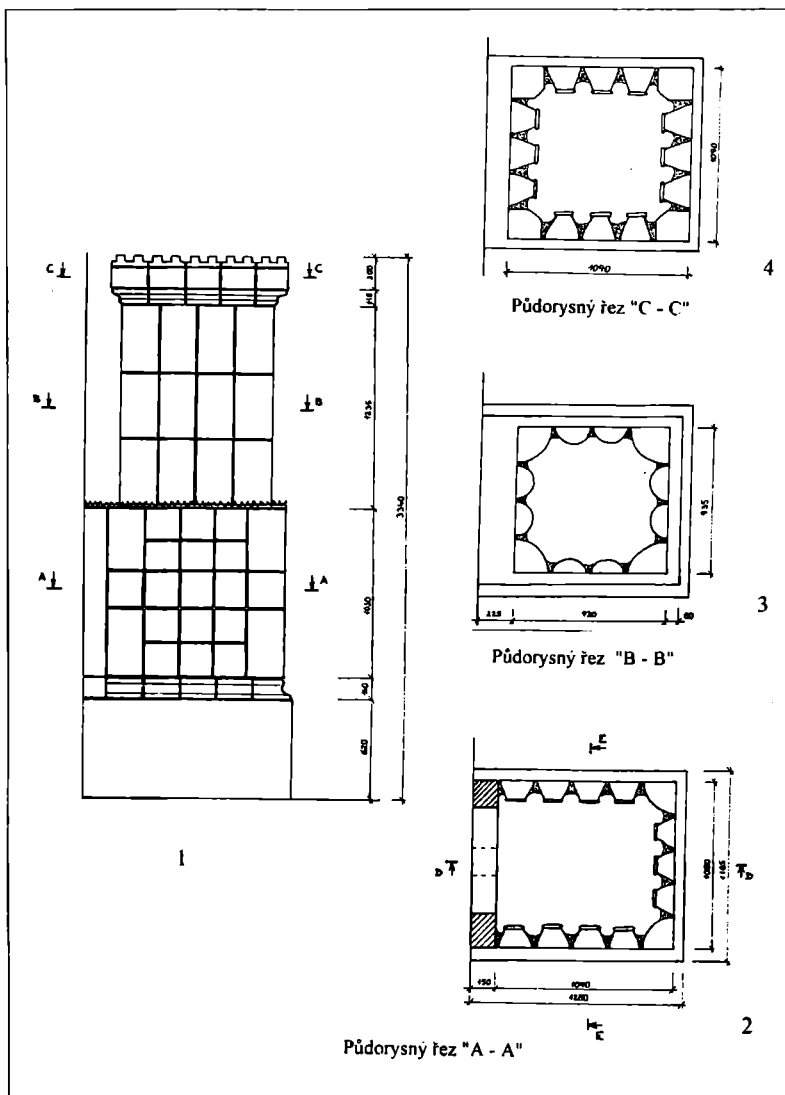
Obr. 5. Jednotlivé návrhy možného řešení stavební rekonstrukce pozdně gotických kachlových kamen vybraného souboru. – Kresba: F. Kocman.

ně ověřit. Kopie kachlů, pořízené z provedených forem pak tedy svými rozměry prakticky odpovídaly původním parametrům.

Komory kachlů se čtvercovou ČVS byly vyráběny na hrnčářském kruhu, hraněny a po mírném zatuhnutí slepovány s předem ve formě vytlačenou ČVS. Následně byla provedena na hrnčářském kruhu konečná úprava vyhřívacího otvoru kachlů.

Komory kachlů vyšších obdélných byly vyráběny vytáčením na kruhu jako válce se dnem, rozdělené následně na polovinu pro kachle řádkové, a na čtvrtválece pro rohové kachle. Zároveň byly vytlačeny ČVS kachlů a dna. Jednotlivé díly byly po částečném zatuhnutí slepovány v celek. Konečnou fází bylo vyříznutí vyhřívacího otvoru.

Kachle byly po dokonalém vysušení vypalovány starou technologií ve funkční replice keramické pece z 15. století, postavené na hradě Orlíku nad Humpolcem tamními dobrovolníky z řad členů KAS, pobočky Humpolec v roce 1995, při teplotě 850–1000 °C. K výpalu bylo užíváno dřevo.

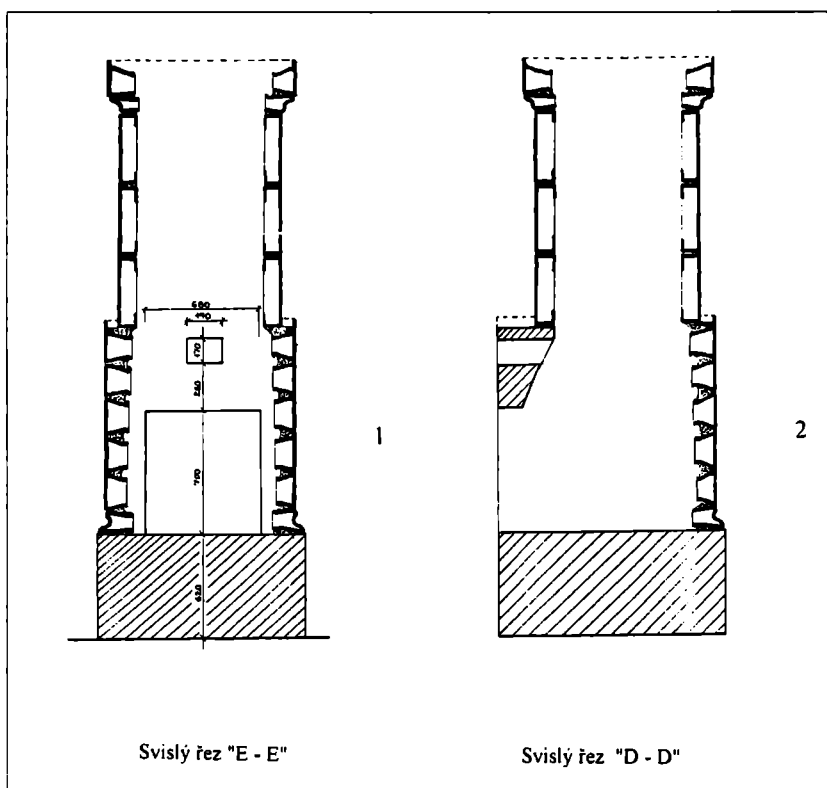


Obr. 6. Konečná varianta řešení rekonstrukce kamen pro hrad Lipnici: bokorys kamen (1), půdorysné řezy kamny „A-A“ až „C-C“ (2-4). – Kresba: F. Kocman.

Kamenné těleso bylo celkově koncipováno tak, jak to odpovídá tvarům pozdně gotických kamen popsaným vícekrát v naší i četné zahraniční literatuře. Kamna měla tvar gotické architektury. Zakončení cimbuřím odpovídalo věžovitě stavbě.

Vlastní rozměrové proporce kamen byly určeny s přihlédnutím k rozměrům zachovalých topných komor ke kachlovým kamnům a odvodů kouře ve věži Samson na Lipnici, a počtu nalezených kachlů vybraného souboru. Po rozvaze k počtu kachlů bylo zvoleno řešení přisazení kamen k jedné stěně, tj. tři stěny kamen vyhlížely a zdobily místnost.

Na nízkém, plném podstavci z cihel imitujícím místo ohniště byla postavena řádka složená z říms a na ní postaven kamenný sokl složený z kopií kachlů popsaných reliéfních motivů (obr. 8). Poslední řádka kachlů měla hloubku komor delší, umožňující nasazení šířkově redukováného kamenného nástavce (obr. 9:1, 2). Tímto se tato část kamen poněkud



Obr. 7. Svislé řezy kamny: užší strana – čelní řez „E - E“ se zaznačením příkládacího otvoru a kouřovodu (1), širší boční strana v řezu „D - D“ (2). – Kresba: F. Kocman.

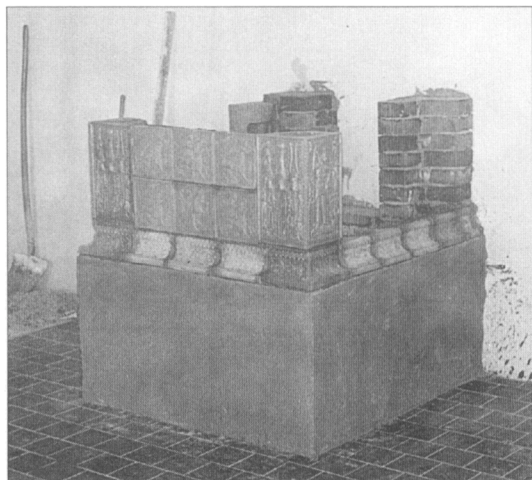
odlišila od kamnového soklu, výrazné oddělení však bylo opticky zmírněno nasazením ozdobné akroterie podél vnějšího okraje soklu (obr. 9, obr. 10).

Korunní kamnová římsa byla sesazena ze dvou odstupujících částí na poslední řádek nástavce. Vlastní šíře korunní římsy dosáhla takřka rozměru soklu. Celkovým vzhledem kamna zpodobňují věž s rozšířením a vrcholovým cimbuřím. Užité akroterie na přechod mezi soklem a nástavcem zjemňuje tvarové disproporce a navozuje dojem katedrálního ochozu, podtrženého gotickou architekturou řešení kompozice a části reliéfních ploch kachlů velkého obdélného formátu.

Do nároží části soklu a kamnového nástavce i všech říms byly zabudovány rohové kachle s čelními plochami, zdobenými stejnými motivy jako kachle řádkové. Rohové kachle takéž byly sestaveny přesně podle originálů.

Horní uzávěr kamen zřejmě tvořily ploché keramické desky, spočívající na komorách kachlů korunní římsy. Z důvodů možné revize kamen však byla uprostřed plochy ponechána větší proluka – tj. byly osazeny pouze keramické desky po obvodu, zpevněném kovovými, vzájemně se křížícími pruty.

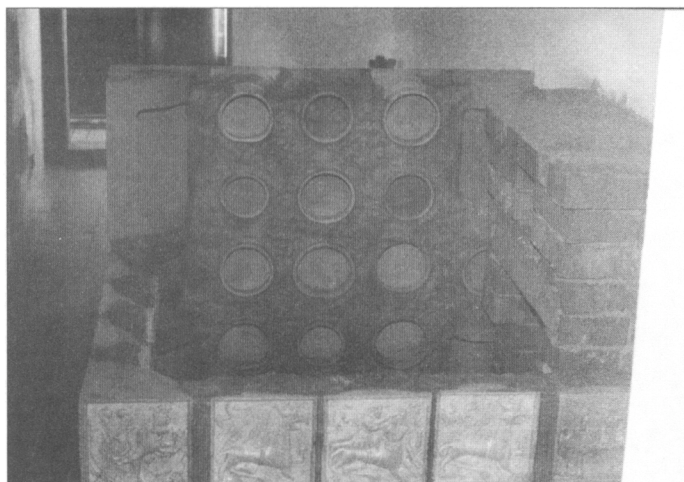
Stěny kamnového tělesa byly konstruovány samonosným způsobem, tj. kladením jednotlivých kachlových vrstev na sebe a jejich vzájemným zpevněním pomocí hliněných výmazů, tedy bez jakékoliv vnitřní vyzdívky (obr. 8:3). Pouze řádek kachlů přechodu mezi soklem a nástavcem byl vyztužen deskami a pruty v nárožích do roviny, na kterou byla teprve založena první řádka nástavce kamen. K výmazu bylo užito cihlářské šlapané hlíny, promísené plevami a doplněné o cihlové střepey.



1



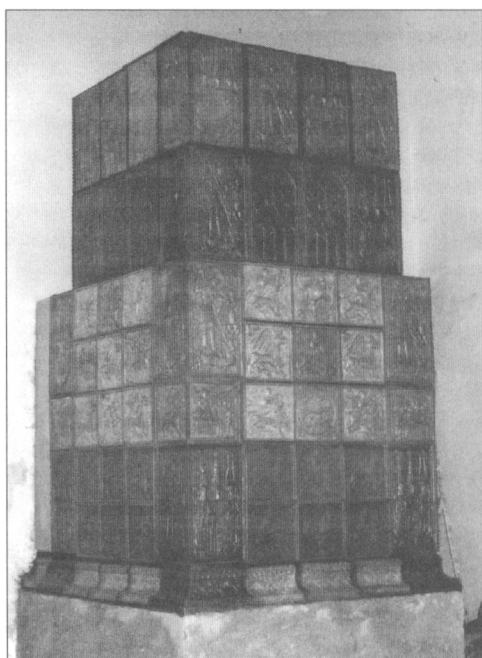
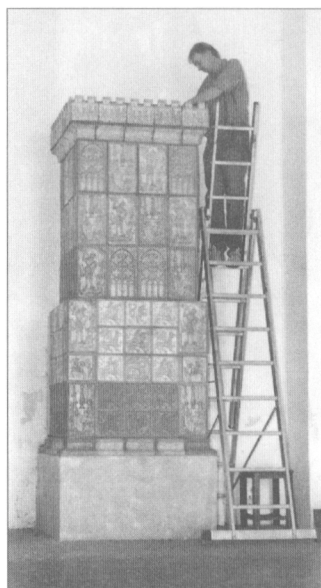
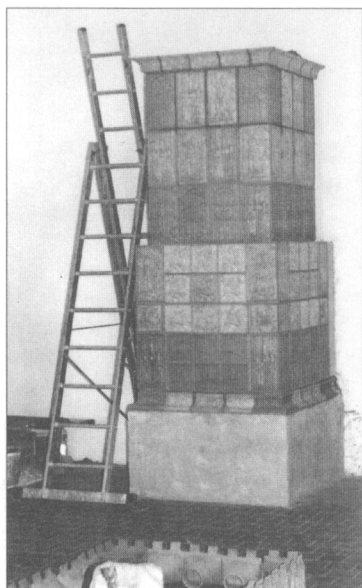
2



3

Obr. 8. Postup výstavby soklové části rekonstrukce kamen: po započetí prací (1), pohled na kamna s náznakem příkládacího otvoru a kouřovodu (2), pohled do vnitřního prostoru v průběhu prací (3). – Foto: F. Kocman.

Vzhledem k tomu, že vlastní rekonstrukce proběhla za účasti veřejnosti, a dále bylo nutné ověřit řešení uložení nástavce na úsek nad příkládacím otvorem, bylo kamnové těleso realizováno jakoby skutečně měla být v budoucnu proražena zeď na místech otvorů po topení a odvod kouře (obr. 8:2).



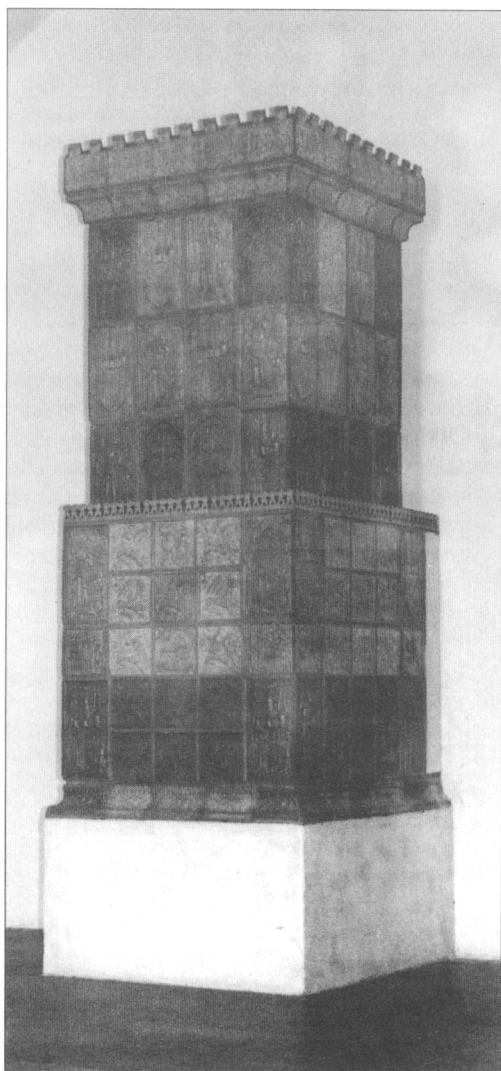
Obr. 9. Postup výstavby kamenného nástavce a korunní římsy (1–3). – Foto: F. Kocman.

## Číselné údaje o kamnech

Úplná výška kamen	3 340 mm
Podlahový půdorys	1 280×1 190 mm
Půdorys soklové části	1 090×1 080 mm
Půdorys kachlového nástavce	930× 930 mm
Půdorys korunní římsy	1 090×1 090 mm

## Stavební prvky, použité při rekonstrukci

2 ks	symetrických rohových kachlů řádkových čtvercového formátu ČVS
16 ks	symetrických rohových kachlů řádkových obdélného formátu ČVS
4 ks	symetrického rohového kachle nástavcové římsy
4 ks	symetrického rohového kachle korunní římsy
2 ks	asymetrické rohové kachle soklové římsy
24 ks	akroterie
45 ks	řádkových kachlů čtvercových
28 ks	řádkových kachlů obdélných
11 ks	řádkových kachlů soklové římsy
12 ks	řádkových kachlů nástavcové římsy
<hr/>	
180 ks	celkem kachlových kopií



Obr. 10. Konečná stavební podoba repliky pozdně gotických kachlových kamen v přirozené velikosti, realizovaná na hradě Lipnici n. Sázavou, okr. Havlíčkův Brod. – Foto: F. Kocman.

## Závěr

Článek se podrobněji zabývá teoretickými předpoklady a konkrétní realizací stavby pozdně gotických kachlových kamen na významném českém středověkém panském hradě Lipnici nad Sázavou, okr. Havlíčkův Brod. V rámci soustavného dlouhodobého studia této problematiky, které v ČR probíhá přibližně v posledních dvou desetiletích, je to již v pořadí sedmá replika historických kachlových kamen, založená na komplexním vyhodnocení širokého kachlového souboru, a to podle předem stanovených obecných konstrukčních zásad.

Z hlediska sídlištního významu, na kterých byly tyto repliky dosud postaveny, je to již čtvrtá lokalita, charakteru středověkých opevněných sídlišť, které ve středověku patřily významnému šlechtickému rodu, nebo církevnímu hodnostáři (panské hrady Rábí, Lichni-



ce, Lipnice, arcibiskupský hrádek v Mohelnici). Je tak možno na více konkrétních příkladech dokázat, jaká kachlová vytápěcí tělesa a s jakými reliéfními kachlovými motivy byla na významných stavbách používána v období pozdního středověku pro vytápění některých jejich interiérů. Replika lipnických kamen navíc představuje řadu dosud z literatury neznámých plastických reliéfů z mimořádně bohatého historického kachlového souboru, získaného v dřívějších dobách přímo na hradě.

Je možno očekávat, že postavení více než 3 metry vysokých kachlových kamen gotického charakteru podstatně zvýší zájem návštěvníků o tuto lokalitu a že tak významně doplní tamní historickou expozici především z hlediska životních podmínek v té době a také poznání úrovně a pracovních praktik středověkého českého hrnčářského řemesla (obr. 10).

## Poděkování

Autoři vyslovují svůj dík Státnímu památkovému ústavu východních Čech v Pardubicích za souhlas postavit popsanou repliku gotických kamen v jejich památkovém objektu – hradu Lipnici n. S., kastelánovi hradu p. M. Hanzlíkovi pak zvláště děkujeme za účinnou pomoc při přípravě a realizaci stavby v jedné z mimořádně vhodných místností hradu. Současné děkují pracovníkům Okresního vlastivědného muzea v Havlíčkově Brodě – PhDr. Beránkové a Mgr. Rousovi za pomoc při dohledávání a možnost zpracování části sbírkových předmětů z hradu Lipnice, deponovaných v tomto muzeu.

## Použitá literatura a prameny

- BRYCH, V.–STEHLÍKOVÁ, D.–ŽEGKLITZ, J., 1990: Pražské kachle doby gotické a renesanční. Praha.
- BŘICHÁČEK, P., 1997, 1999: písemná sdělení.
- Časopis turistů 12/1900, 29/1917, 47/1935, 48/1936, 49/1937, 50/1938, 55/1943, 56/1944.
- DURDÍK, T., 1988: Deset let archeologického výzkumu hradu v Jindřichově Hradci (1975–1986). Zprávy odboru pam. péče 1988/B–1, České Budějovice, 1–22 + tab.
- DURDÍK, T., 1995: Výzkum manského domu na Krivoklátě. AH 13/88, 285–295.
- DURDÍK, T., 1998: ústní sdělení.
- DURDÍK, T., 1999: Ilustrovaná encyklopedie českých hradů, 334–337, Praha.
- ELIÁŠ, J.–LÍBAL, D.–LIŠKOVÁ, A.–GALÍČKOVÁ, H., 1975: Hrad Lipnice, Stavebně historický průzkum, rkp. v archivu hradu Lipnice.
- FLÉGL, M., 1984: „Hrad Lipnice v dějinách památkové péče a muzejnictví.“ Muzejní vlastivědná práce 22/91, 215–226.
- FRANZ, R., 1969: Der Kachelofen. Graz.
- GLOSOVÁ, M.–HAZLBAUER, Z.–VOLF, P., 1996: Stavební rekonstrukce dobových kamen v Muzeu Komenského v Píerově. Vlastivědný sbor. Moravy XLVIII, 394–402. Brno.
- GLOSOVÁ, M.–HAZLBAUER, Z.–VOLF, P., 1998: Stavební rekonstrukce pozdně gotických kamen z hradu Lichnice. AH 23/98, 457–470.
- HAZLBAUER, Z., 1989: „Motiv mořské víly – Meluziny – v ikonografii českých gotických reliéfních kachlů“, AH 14/89, s. 409–435.
- HAZLBAUER, Z.–CHOTĚBOR, P., 1991: Stavební rekonstrukce dvou vrcholně gotických kamen ze Sezimova Ústí. AH 15/90.
- HAZLBAUER, Z., 1992: „Středověká hra vrhcáby ve světle dobových pramenů“, AH 17/92, s. 421–443.
- HAZLBAUER, Z.–VITANOVSKÝ, M.–VOLF, P., 1994: Stavební rekonstrukce pozdně gotických kamen na hradě Rabí, okr. Klatovy. AH 19/93, 415–425.
- HAZLBAUER, Z., 1996: „Náboženské motivy na českých gotických reliéfních kachlích“, AH21/96, s. 465–482.
- HAZLBAUER, Z., 1997: „Zobrazení Ježíše v dospělé podobě na českých reliéfních kachlích“, AH 22/97, s. 345–361.
- HAZLBAUER, Z., 1997–1999: ústní a písemná sdělení a konzultace.
- HAZLBAUER, Z., 1998: Krása středověkých kamen, Odraz náboženských idejí v českém uměleckém řemesle, 215–218, 166–168, 147–149, 113–119, 156–160. Praha.
- HAZLBAUER, Z., 2001a: Anmerkungen zur Methodik der Baurekonstruktionen von historischen Kachelöfen für Zwecke der historischen Expositionen in der Tschechischen Republik. Keramos Hft. 171 (Januar 2001) 59–72. Bad Iburg.
- HAZLBAUER, Z.–HEIDENREICH, M.–LAMR, J., 2001b: Stavební rekonstrukce pozdně gotických kachlových kamen v Muzeu Mohelnice, okr. Šumperk. AH 26/2001, 375–390.

- HAZLBAUER, Z., 2001b: Poznámky k metodice stavebních rekonstrukcí replik gotických a renesančních kachlových kamen pro účely historických expozic v ČR. Památky středních Čech 15/2/2001, 19–24, Praha.
- Kol. autorů: SVOBODA, L.–ÚLOVEC, J.–CHOTĚBOR, P.–PROCHÁZKA, Z.–FIŠER, Z.–ANDERLE, J.–SLAVÍK, J.–RYKL, M.–DURDÍK, T.–BRYCH, V., 1998: „Encyklopedie českých tvrzí“ I, 74, obr. 28.
- KOCMAN, F., 1998: Studie stavební rekonstrukce pozdněgotických kachlových kamen pro hrad Lipnici nad Sázavou, okr. Havl. Brod, rkp. v archivu autora, hrad Lipnice, SÚPP Pardubice.
- KOCMAN, F., 1999a: Stavební rekonstrukce pozdně gotických kachlových kamen z hradu Lipnice nad Sázavou, okr. Havl. Brod, rkp. v archivu autora, hrad Lipnice, SÚPP Pardubice.
- KOCMAN, F., 1999b: Průběžná zpráva o zpracování kachlového materiálu z hradu Lipnice. Zpravodaj muzea v Hradci Králové 25, 150–153.
- KRAJÍČ, R., 1997: Středověká kachlová kamna v Táboře (archeologický výzkum v Křížkové ul. čp. 28). Tábor.
- KOUBA, J., 1964: „Středověké kachle s husitskými bojovníky“, ČNM 135, 35–44.
- KOUBA, J., 1966: „Další doklady česko-uherských styků v oblasti středověké keramiky.“ ČNM CXX–XIII, 185–199.
- LANSFELD, H., 1959: „Keramické památky na hradě Lipnici“, Vlastivědný sborník Vysočiny, 73–84.
- MENCLOVÁ, D. 1972: České hrady, díl I, 380–389. Praha.
- MICHNA, J. P., 1981: Gotická kachlová kamna z hradu Melic na Vyškovsku (pokus o rekonstrukci). AH 6/81, 333–360.
- PAŘÍK, V.–HAZLBAUER, Z., 1991: Technologie výroby gotických kachlů s prořezávanou čelní stěnou. AH 16/91, 293–304.
- PRAŽÁK, V., 1974: Hrad Lipnice a jeho sbírka středověkých kachlů, Diplom. práce FF UK, archiv UK, i. č. 269
- RICHTEROVÁ, J., 1982: Středověké kachle. Praha.
- ROUS, P., 1993: Uložení souboru keramiky z hradu Lipnice, Zpravodaj muzea v Hradci Králové 19, s. 116–118.
- SEDLÁČEK, A., 1997 – reprint: Hrady, zámky a tvrze Království Českého, XII, 64–75, Praha.
- ŽEGKLITZ, J.–HAZLBAUER, Z.–CHOTĚBOR, P., 1992: Pokus o rekonstrukci kachlových kamen ze zaniklé sklárny v Broumeh. AR XLIV, 98–108.

#### Prameny

SÚA Praha (Chodovec), fond KČsT, karton 130 – hrad Lipnice.

#### Zusammenfassung

##### Baurekonstruktion des gotischen Kachelofens in der Burg Lipnice nad Sázavou

Die Absicht, die Baurekonstruktion des spätgotischen Kachelofens in einem der bedeutsamen Herrensitze in Böhmen – in der Burg Lipnice n. Sázavou, Bezirk Havlíčkův Brod zu realisieren, ergab sich aus dem langjährigen Studium der außergewöhnlich wertvollen und umfangreichen Fundkollektion direkt aus dieser Lokalität und aus den Ergebnissen, die das systematische Studium der Problematik der Baurekonstruktion von mittelalterlichen Kachelheizanlagen in der Tschechischen Republik während der letzten zwei Jahrzehnte gebracht hat. Es handelt sich bereits um die siebente Replik eines historischen Kachelofens in der TschR.

Die Replik des Lipnicher Ofens stellt außerdem eine Reihe der aus der Literatur bisher nicht bekannten plastischen Reliefs (Abb. 2–4) aus der außergewöhnlich reichen Kachelnkollektion vor, die der Kastellan der Burg Matěj Mendel während der Jahren 1931–1952 bei der Schuttwegräumung in der Burg und ihrer unmittelbaren Umgebung gewann. Die gefundenen Gegenstände stammen aus der Zeit, in der die Burg bewohnt wurde, also seit ihrer Begründung am Anfang des 14. Jhs. bis zum unglücklichen Brand im Jahre 1869, der das Objekt für immer in eine Ruine verwandelt hat. Mit Rücksicht auf die Abwesenheit der Fundumstände der Kacheln, die für den Bau verwendet wurden, stellt die Replik selbst eine der möglichen Varianten der ursprünglichen Gestalt dar (Abb. 5).

Nach einer tieferen Untersuchung der umfangreichen Lipnicher mittelalterlichen Kachelkollektion stellte man fest, daß viele Reliefkacheltypen bildnerisch und morphologisch in dem Maße verwandt sind, daß sie wahrscheinlich nicht nur in einer Zeit sondern auch in einer Töpferwerkstatt erzeugt wurden. Nach den gewöhnlichen Datierungskriterien der böhmischen Kachelproduktion kann man diese Erzeugnisse ans Ende des 15. bis an den Anfang des 16. Jhs. einreihen. Wenn man auch heute nicht mehr eindeutig bestimmen kann, ob die ausgewählten Kacheln in Lipnice auch an derselben Stelle gefunden wurden, ihre gegenseitige Verwandtschaft ist so groß, daß man sogar davon nachdenken kann, daß manche von ihnen Bestandteile eines Ofenkörpers gewesen waren. Nach einer gründlichen Erwägung entschied man, nach dieser engeren Kollektion in der Burg Lipnice nad Sázavou eine Replik des analogischen Ofens zu bauen.

Den Grundsätzen gemäß, die im voraus in einem Bauprojekt (Abb. 6, 7) festgelegt wurden, wurden die authentischen keramischen Kacheln kopiert hergestellt, die durch ihre allgemeine morphologische, ikonographische und metrische Anordnung und auch durch die Oberfläche ihrer Außenfrontwand den originellen Erzeugnissen entsprachen. Mit Rücksicht auf die Schwindung der keramischen Masse wurden nach den ursprünglichen Reliefflächen in Gips die neuen ca. um 5 % größeren Negativmatrizen eingraviert. Für die Erzeugung der Kacheln verwendete man den gechlämmten Ziegelton, der mit seiner Zusammensetzung und Materialstruktur möglichst genau der ursprünglich gebrauchten Masse entsprach. Die Abmessungen der Kacheln kopien aus diesen Formen entsprachen dann praktisch den ursprünglichen Parametern.

Die Rumpfe von Kacheln mit der quadratischen Außenfrontwand wurden auf der Töpferscheibe erzeugt, gekantet und nach einer kurzen Erstarrung mit einer im voraus in einer Form gedrückten Außenfrontwand zusammengeklebt. Folgend wurde die Durchwärmungsöffnung auf der Töpferscheibe präziser bearbeitet.

Die Rumpfe von höheren länglichen Kacheln wurden auf eine Schalung mit zuständigem Radius (Halbmesser) als Halbzylinder für die Reihenkacheln und als Viertelzylinder für die Eckkacheln hergestellt. Zugleich wurden die Außenfrontwände und Böden gedrückt. Die einzelnen Teile wurden nach einer kurzen Erstarrung zusammengeklebt. Zum Schluß wurde die Durchwärmungsöffnung ausgeschnitten.

Nach dem vollkommenen Austrocknen wurden die Kacheln mit der alten Technologie bei 850–1000 °C in einer betriebsfähigen Replik des keramischen Ofens aus dem 15. Jh. ausgebrannt, der im J. 1995 in der Burg Orlik über Humpolec aufgebaut worden war. Beim Ausbrennen wurde dieser Ofen mit Holz beheizt.

Auf dem niedrigen vollen Untersatz aus Ziegeln, der eine Feuerstätte imitierte, wurde eine aus Gesimsen zusammengesetzte Reihe und darauf ein Ofensockel aus den Kacheln kopien mit beschriebenen Reliefmotiven (Abb. 8) gebaut. Bei der letzten Kachelreihe reichten ihre Rumpfe tiefer, was das Aufsetzen des in der Breite reduzierten Ofenaufsatzes ermöglichte (Abb. 9:1, 2). Dadurch unterschied sich dieser Ofenteil gewissermaßen vom Ofensockel, die auffallende Trennung wurde durch die Verwendung einer Zierakroterie längs des Sockelaußenrands optisch ermäßigt (Abb. 9:3, 4).

Die Krongesims wurde aus zwei zurücktretenden Teilen auf die letzte Reihe des Aufsatzes zusammengestellt. Die Breite des Krongesimses erreichte so beinahe die Abmesung des Sockels. Der Ofen macht den Gesamteindruck wie ein Turm mit einer Erweiterung und einer Zinne auf dem Gipfel. Die Anwendung der Akroterie und der Übergang zwischen dem Sockel und Aufsatz machen die Formdisproportionen feiner und rufen den Eindruck eines Kathedraleumgangs hervor, der durch die gotische Architektur der Komposition und durch einige Reliefflächen von groben länglichen Kacheln betont ist (Abb. 10).

Den oberen Verschuß des Ofens bildeten wahrscheinlich flache keramische Platten, die auf den Rumpfen der Krongesimskacheln ruhten. Wegen der möglichen Revision des Ofens wurde jedoch in der Mitte der Fläche eine größere Lücke gelassen – d. h. es wurden nur die keramischen Platten am Umfang gesetzt, der mit den sich einander kreuzenden Metallstäben verfestigt wurde.

Die Wände des Ofenkörpers sind selbsttragend konstruiert, d. h. die einzelnen Kachelschichten wurden aufeinander gelegt und mit der Tonausschmierung gegenseitig verfestigt, also ohne jedwede innere Ausmauerung (Abb. 8:3). Nur die Übergangsreihe zwischen dem Sockel und Aufsatz war in den Ecken mit Platten und Stäben in eine Ebene gestEIFt worden, auf die erst die erste Ofenaufsatzreihe gelegt wurde. Als Ausschmierung wurde der mit Spreu und Ziegelscherben gemischten Ziegelton angewendet.

#### Zahlenangaben vom Ofen:

Gesamthöhe des Ofens	3 340 mm
Fußbodengrundriß	1 280×1 190 mm
Sockelteilgrundriß	1 090×1 080 mm
Kachelaufsatzgrundriß	930× 930 mm
Krongesimsgrundriß	1 090×1 090 mm

Man kann erwarten, daß der Aufbau vom mehr als 3 m hohen gotischen Kachelofen das Interesse der Besucher für diese Lokalität beträchtlich erhöht und auf diese Weise die hiesige historische Exposition (Abb. 10) bedeutsam ergänzt, was die Lebensbedingungen in dieser Zeit und das Niveau und die Arbeitspraktiken des mittelalterlichen Töpfergewerbes in Böhmen betrifft.

#### Abbildungen:

- Spätgotische Reliefkacheln aus der Kollektion, die für den Bau des Ofens ausgewählt wurden: der hl. Peter und der hl. Paul an der linken Außenfrontwand einer Eckkachel mit dem länglichen Format (1), eine Eckkachel mit dem länglichen Format (2), Kehl kachel aus der Ecke des Sockelgesims (3), der hl. Wenzel auf einer Reihenkachel mit dem länglichen Format (4). Foto F. Kocman.
- Spätgotische Reliefkacheln mit dem quadratischen Format: der böhmische Löwe im Wappen (1), Ritterturnierszene (2, 3), Gryf (4), Pelikan, der seine Jungen füttert (5), Samson kämpft mit dem Löwen (6). Zeichnung F. Kocman.
- Spätgotische Reliefkacheln mit dem höheren länglichen Format: hl. Georg im Kampf mit dem Drachen (1), hl. Wenzel (2), ein gotisches architektonisches Motiv (3), hl. Peter und hl. Paul (4), Kreuzi-

- gung Christi (6), das heraldische Wappen des sächsischen Geschlechts Wettin (6). Zeichnung F. Kocman.
4. Spätgotische Gesimskacheln und Akroterium: Anbetung der Heiligen drei Könige auf einer Kachel aus dem Krongesims (1), Kehlkachel aus dem Sockelgesims (2), Kehlkachel aus dem Ofenaufsatz (3), Gesimsakroterium (4). Zeichnung F. Kocman.
  5. Einzelne Vorschläge der möglichen Lösung der Baurekonstruktion vom spätgotischen Kachelofen der ausgewählten Kollektion. Zeichnung F. Kocman.
  6. Endgültige Lösungsvariante der Ofenrekonstruktion für die Burg Lipnice: Seitenansicht des Ofens (1), Grundrißschnitte durch den Ofen „A-A“ bis „C-C“ (2–4). Zeichnung F. Kocman.
  7. Vertikale Schnitte durch den Ofen: engere Seite – Frontalschnitt „E-E“ mit der Bezeichnung der Beschickungsöffnung und des Rauchkanals (1), breitere Seite im Schnitt „D-D“ (2). Zeichnung F. Kocman.
  8. Verlauf der Baurekonstruktion – Sockelteil: nach dem Anfangen der Arbeit (1), Ansicht mit der Andeutung der Beschickungsöffnung und des Rauchkanals (2), Blick in den Innenraum im Verlauf der Arbeiten (3). Foto F. Kocman.
  9. Verlauf der Baurekonstruktion – Ofenaufsatz und Krongesims (1–3). Foto K. Kocman.
  10. Die Endgestalt der Baureplik des spätgotischen Kachelofens in der natürlichen Größe, realisiert in der Burg Lipnice n. Sázavou, Bez. Havl. Brod. Foto F. Kocman.

