

Belcredi, Ludvík

**Zaniklá středověká osada Bystřec, usedlost XIV a její hospodářské zázemí (tzv. usedlost XV)**

*Archaeologia historica*. 2003, vol. 28, iss. [1], pp. 399-418

ISBN 80-7275-043-7

ISSN 0231-5823

Stable URL (handle): <https://hdl.handle.net/11222.digilib/140528>

Access Date: 16. 02. 2024

Version: 20220831

Terms of use: Digital Library of the Faculty of Arts, Masaryk University provides access to digitized documents strictly for personal use, unless otherwise specified.

# Zaniklá středověká osada Bystřec, usedlost XIV a její hospodářské zázemí (tzv. usedlost XV)

LUDVÍK BELCREDI

Usedlost XIV na osadě Bystřec nepatří k těm, které by nějak zásadně pozměnily historii, podobu osady či pohled na život jejích obyvatel. Je však půdorysně velmi dobře dochovaná a díky své jednoduchosti i bezpečně rekonstruovatelná. Nachází se, podobně jako další, na vrstevnici 454 až 455 m n.m., po levé straně potoka, ve vzdálenosti 50 m od něj. Je lokalizována na východ od středu. Sousední usedlosti jsou ve vzdálenosti 60 m na západ, a 20 m na východ. V této části vsi mají usedlosti dvě fáze osídlení, výrazně oddělené naplaveninami písku a dalšího materiálu.

Jak je na Bystřeci zvykem, je stavba situována mezi 2 kanály, vzdálené od sebe tentokrát 22 m. Do západní části této plochy byl umístěn velmi jednoduchý dům, který byl opět přestavěn z kúlového na srubový. Díky této přestavbě se můžeme dobře orientovat i ve starší fázi, kde by jinak mohly vznikat pochybnosti o jeho půdorysu. Takto víme, že starší fázi (obr. 1) představuje kúlová stavba, k níž přísluší celkem 14 kúlových jam. Tvoří ji dvě souběžné řady kúlů o 4 jamách na každé straně značně excentrických. Jejich vzdálenost je na severu 240 a na jihu 270 cm, při délce řad 360 cm na východě a 460 cm na západní straně. Tři kúly na severu se zřejmě nacházely již za severní stěnou a spolu s obj. č. 542 na jihu patrně tvořily podporu střešní konstrukce, popř. i menší komůrku. Vstup vymezovaly další dva kúly na jihu, které mohly spolu se zmíněným vytvářet malou předsíňku, ve které se nacházela i zásobní jáma, obj. č. 541.

Vnitřní plocha stavby včetně předsíně, tedy zahrnovala plochu 250 až 400×510 cm, z toho síň 100×400 cm. Kúly na západní straně jsou ve vzdálenostech 80, 210 a 30 cm a na východní 60, 210, 50 cm. Téměř všechny kúly jsou zahloubeny velmi mělce. Ve třech jamách západní řady, v obj. č. 568, 569 a 571 byly nalezeny části kúlů. V obj. č. 568 o velikosti 16,5×4 cm a menší úštěp, v obj. č. 569 10×6 cm a další menší úštěp a v obj. č. 571 taktéž 2 kusy, v nichž jsou otvory po vypadlých sukách. Větší má velikost 20×9 cm. Jejich přítomnost svědčí o tom, že půda zde byla vždy značně podmáčena. Ve středu východní řady se objevuje jáma, obj. č. 539, hluboká 90 cm, čímž se od ostatních značně liší. Její výplň však tvořila, stejně jako u většiny ostatních, šedá hlína s kousky úlomků mazanice. Zásobní jáma při jižní stěně měla při povrchu velikost 95×81 cm a hluboká byla 98 cm. Mimo typické výplně s mazanicí a kameny tentokrát obsahovala i menší množství keramiky a to 4 střepy, z nichž lze k datování použít šikmo vytažený tuhový okraj se třemi žlábký. Jižně od středu místnosti se nacházel obj. č. 543 hluboký 38 cm a také v něm byl nalezen šikmo vytažený okraj se žlábký po obvodu. Na severu ke stavbě téměř přiléhal nepravidelně kruhový objekt č. 566 o velikosti 110×140 cm. Byl však jen 40 cm hluboký a protože byl zcela vyplněn, patrně naplaveným pískem, předpokládáme, že v době zániku byla jáma prázdná. Její západní strana byla dosti precizně zpevněna kameny. Její funkci však nejsme schopni určit.

Na sz. od popsané kúlové komory se nacházela další dřevěná stavba, po které zbylo ohromné spáleníště veliké 480×400 cm. Ve spáleníšti bylo možné zaznamenat stopy několika kúlů či trámů, které se však nepromítly do podlahy. Z toho lze usuzovat, že stavba byla jen lehké rámové konstrukce. V tomto spáleníšti byla nalezena dřevěná nádobka v podobě lodičky. Na sv. od něj se nachází obj. č. 554, který mohl být ohništěm v otevřeném prostoru.

Další, nesmírně zajímavý objekt, jsme našli 300 cm na východ od kúlové stavby. Jedná se o obj. č. 549a,b. Obj. 549a byl nepravidelného, zřejmě obdélného tvaru. Zachova-

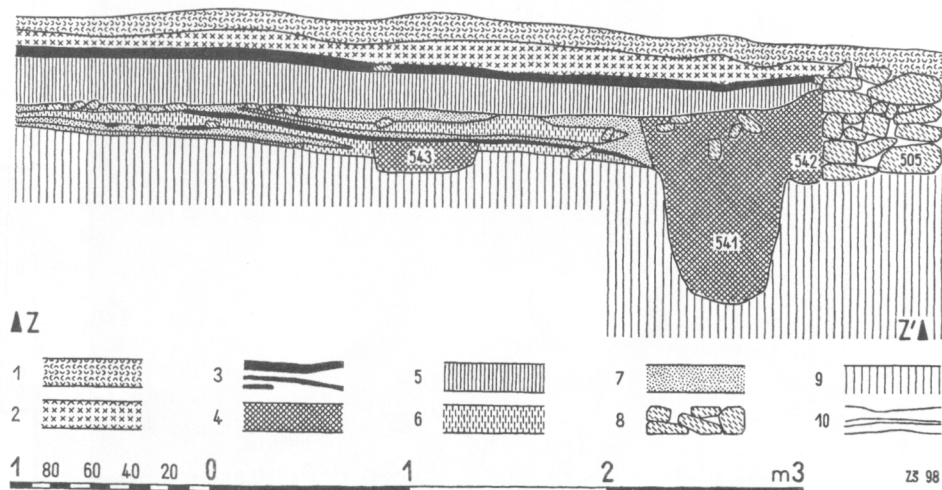


Obr. 1. Půdorysná dispozice starší stavby U XIV. Legenda: 1 – zbytky základů zdiva horní stavby jizby, 2 – rozptýlené kameny, 3 – plocha vyplněná kameny, 4 – plocha vyplněná kameny a zbytky dřeva, 5 – plocha s uhlíky, 6 – zahlobené objekty, 7 – kulové jamky, 8 – červeně propálené objekty, 9 – šedě zbarvené kulové jamky a objekty, 10 – nevýrazné objekty, 11 – střepy zásobnic, 12 – číslo objektu, 13 – výkopová hrana čtverců, 14 – body pětimetrové čtvercové sítě. A – jizba, S – spaleniště, R – rigol ve směru spádu terénu, Z-Z' – poloha řezu (kresba Z. Spíčák).

la se z něho část o velikosti 383×190 cm, zahlobená 30 cm. Na jeho jižní straně do něho byla druhotně zapuštěná kruhová jáma o průměru 190 cm, hluboká taktéž 30 cm, u níž se zachovalo dřevěné obložení a to jak po stranách, tak i dna, tvarem ne nepodobná obj. č. 566. V některých místech ji tvořily desky dosahující ještě síly 2 cm. Objekt byl zaházen kameny, které daly též tvar zachovaným dřevům, které jimi silně zprohýbaly. Mimo kamenů byla jáma zasypána šedou spálenou hmotou. V objektu bylo nalezeno celkem 23 střepů s vypovídací hodnotou, především engobované tuhové střepy, 2 ploché poklice, ale mimo šikmo vytažených okrajů tu byly i hraněné seříznuté a ovalené a poklice zvoncovité. Na povrchu jámy byla vrstva obilí.

Jižně od jámy se na hraně svahu nacházely kameny s množstvím střepů hrnců a dvou zásobnic. Kameny byly zaházeny i další jámy. Obj. č. 548, jz. od předešlé, byl velikosti 139×100 cm a hloubce 25 cm a byl v něm nalezen klíč a střepový materiál. Další obj. č. 547 byl velikosti 111×56 cm a hloubce 37 cm. V něm se mimo kamenů nacházely i střepy zásobnice a dalších dvou nádob. Také obj. č. 556 na východní straně byl zarovnan kameny. Mimo to se podél východní strany vydřevěného objektu nacházejí 3 další jámy, obj. č. 562 o hloubce 31 cm vyplněný uhlíky a mazanicí, obj. č. 555 o hloubce 20 cm zaplněný šedou hmotou a kameny a obj. č. 551 hluboký 27 cm též obsahující šedou hmotu a na dně kameny. Další dva kúlové obj. č. 558 a 572 se nacházejí na západní straně. Spolu s obj. č. 547 mohly vytvářet kúlnu o velikosti 350×370 cm, která zahrnovala i zahlobený a vydřevěný objekt. Celá tato plocha však prošla značnou stavební úpravou, jejíž součástí bylo zaházení jam kameny a další zpevnění plochy pro mladší stavbu srubové konstrukce. Na jv. od ní se nachází další, již třetí kruhová jáma, obj. č. 552, o průměru 120 cm, tentokrátě však zahlobená 90 cm. Má rovné dno a byla vyplněna podivně rezavou hlínou se střepy. Je možné ji považovat za klasickou zásobní jámu. V její jižní části byl nalezen klíč. Na jih od vydřevěného objektu je vydlážděná plocha 250×248 cm, v jejíž jz. části se nacházel větší počet střepů zásobnice. Zda bylo osídlení již v této době na východní straně vymezeno kanálem nelze říci, neboť ten mohl být do těchto vrstev zahloben i později. Celá usedlost ve starší fázi zabírala plochu 15×12 m, zatím co v mladší to bylo 16×16 m. Stavebně však dodržely rozdělení ploch na 3 části, užívané již dřívě.

O vývoji ústřední stavby nám mnohé vypověděl řez položený ve směru s-j (obr. 2). Na něm je ve starším horizontu patrné několik vrstev, z nichž nejdůležitější se jeví výrazná



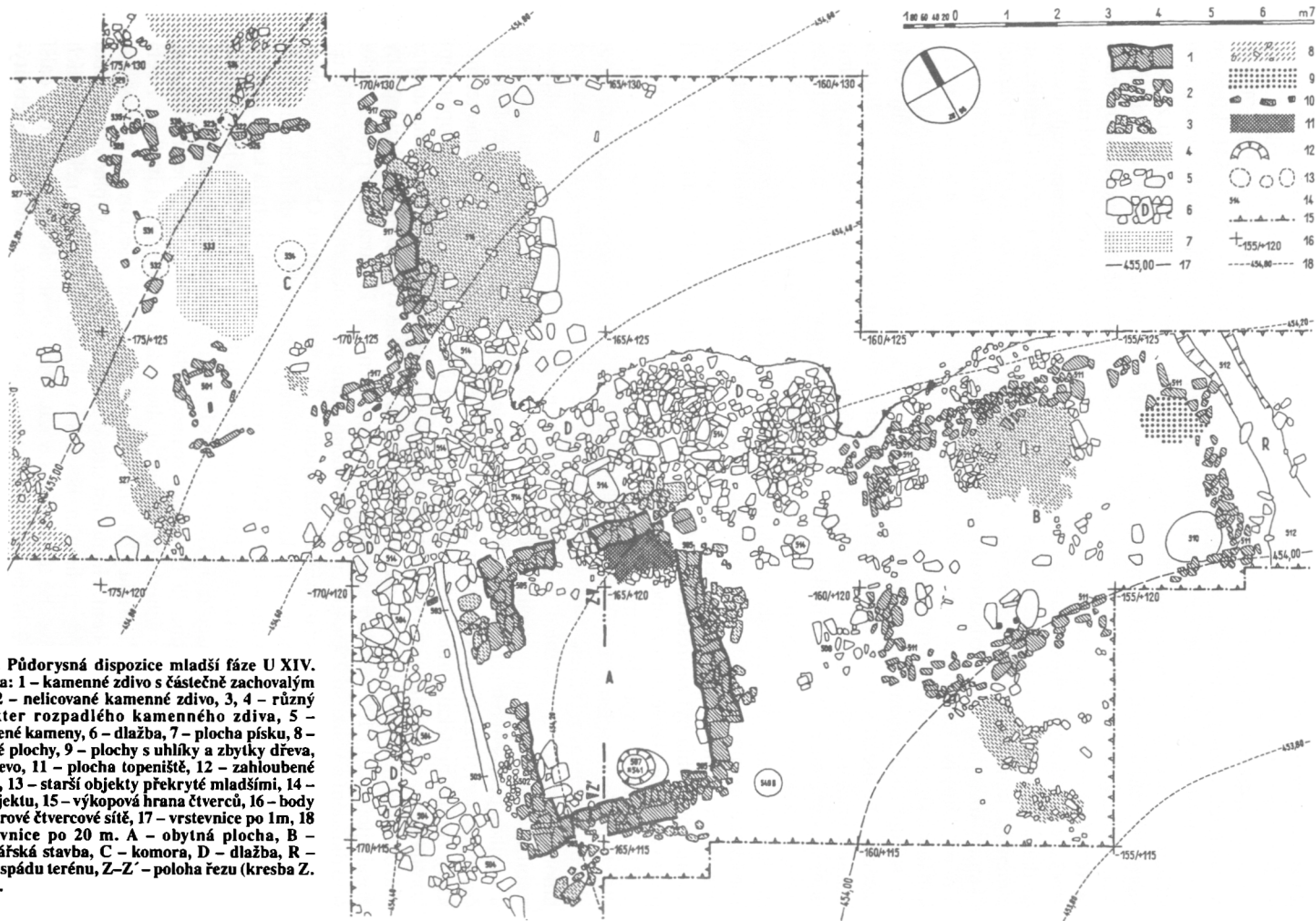
Obr. 2. Podrobný řez Z-Z' v prostoru obytné plochy A. U XIV. Legenda: 1 – dřnová vrstva, 2 – propálená mazanice, 3 – uhlíkatá vrstva (zánikový horizont), 4 – zahlobené objekty 543, 541 a 542, 5 – hlína, 6 – slín, 7 – písek, 8 – kameny, 9 – rostlý terén, 10 – rozhraní vrstev, obj. 505 – jižní zdivo obytné místnosti A (kresba Z. Špičák).

šikmá uhlíkatá vrstva jdoucí až k okraji obj. č. 541, tedy k velké zásobní jámě. Je založena na slínové vrstvě, která se prolíná s pískovými vrstvami, které jsou i nad ní. Překrývá obj. č. 543, ke kterému snad náleží zbytky starší uhlíkaté vrstvy nacházející se severně od něj. Samotný obj. č. 541 měl dvě období existence. První je spojena s těmito fázemi a tudíž i s kúlovou stavbou. Pak následovalo určité období, ve kterém došlo k vyrovnání terénu a v tomto horizontu byla jáma znovu vyhloubena. O tom svědčí odskok na hraně starší vrstvy. To však již stavbu vymezoval kamenný základ, o němž se, zřejmě po velmi krátké době trvání, zachytily další naplavené vrstvy. Tuto fázi tvořila jen velmi tenká uhlíkatá vrstva spáleníště, která vychází na severu prakticky ze stejné výšky jako starší šikmá, avšak u okraje jámy již jejich výškový rozdíl činí 25 cm. Tenká uhlíkatá vrstva, naprostá absence mazanice, na rozdíl od 30 cm vrstvy v horní části obj. č. 541, a velmi nízké zahloubení kúlových jam na severní straně, vytváří domněnku, že terén byl druhotně srovnáván a do této roviny upravován. Navíc jsou vrstvy spáleníště na severní straně jakoby uříznuty a místo nich se zde nacházejí kameny, nesouvisle uložené do jednoho horizontu s ml. vrstvou spáleníště. Jejich úkolem zřejmě bylo zpevnit terén nad jílovou vrstvou, která, jako by se zde dostala do zlomu mezi dvě vrstvy uhlíkaté. Nad nimi se však objevuje vrstva sterilní zeminy, která se jižním směrem snižuje z 25 cm na severu, na pouhých 5 cm u jižní stěny, neboť naplaveniny zde dosáhly až k okraji kamenné stěny. Je to situace, se kterou jsme se v modifikacích setkali i na dalších usedlostech východní části této strany. Vrstva písku oddělující mladší horizont od staršího dosahovala ve čtv. -175/+120 dokonce 40 cm. Na sterilní vrstvě hlíny pak spočívá zánikový horizont domu tvořený 7 cm vrstvou spáleníště a až 10 cm silně vypáleného mazanického přikrovu, který svědčí o zániku stavby mohutným požárem (obr. 3).

Jak jsem se již zmínil, na usedlosti 14 existují dvě fáze osídlení, které unikátním způsobem dokládají přestavbu domu z kúlového na srubový. S podobnou situací jsme se setkali na Bystřeci již vícekrát, např. na U IV (Belcredi 1986, 425). Tam však obě stavby oddělovala téměř metrová navážka terasy, zatím co zde se obě stavby nacházejí prakticky v jednom horizontu. Výzkum ukázal, že kúlová stavba byla srubovou obestavěna a zřejmě potom teprve zbourána a vytahána dvěma ven (obr. 4). Proto zřejmě ony ulomené zbytky kúlů v jamách. Tak bylo možné stavbu po celou dobu obývat a tato technologie se také na ven-



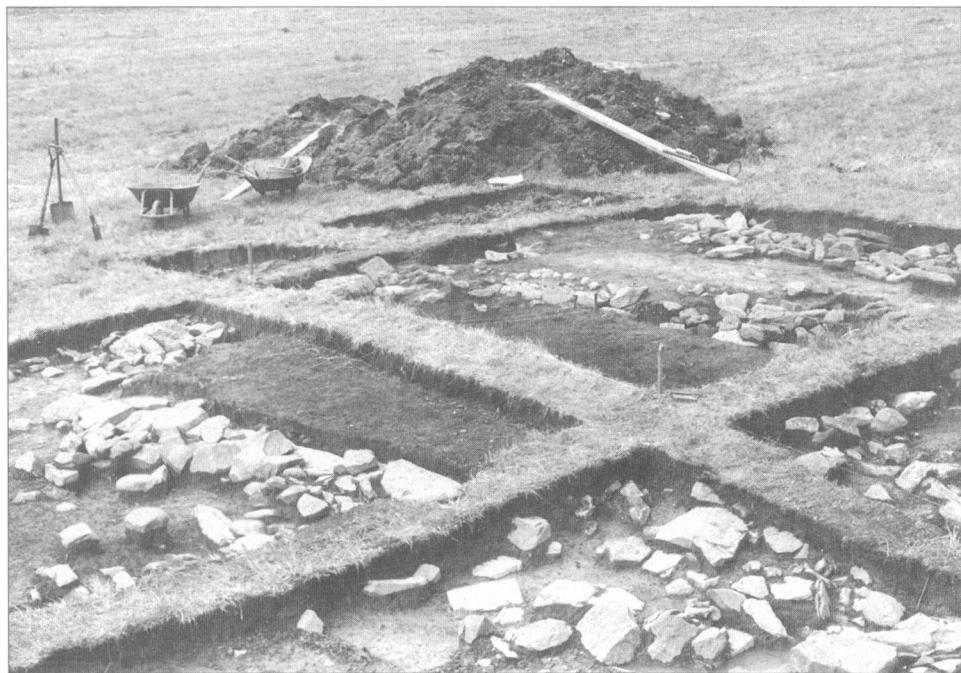
Obr. 3. Foto profilu v sz. rohu obytné plochy A. U XIV.



Obr. 4. Půdorysná dispozice mladší fáze U XIV. Legenda: 1 – kamenné zdivo s částečně zachovalým lícem, 2 – nelicované kamenné zdivo, 3, 4 – různý charakter rozpadlého kamenného zdiva, 5 – rozptýlené kameny, 6 – dlažba, 7 – plocha písku, 8 – štěrkové plochy, 9 – plochy s uhlíky a zbytky dřeva, 10 – dřevo, 11 – plocha topeniště, 12 – zahloubené objekty, 13 – starší objekty překryté mladšími, 14 – číslo objektu, 15 – výkopová hrana čtverců, 16 – body pětmetrové čtvercové sítě, 17 – vrstevnice po 1m, 18 – vrstevnice po 20 m. A – obytná plocha, B – hospodářská stavba, C – komora, D – dlažba, R – rigol ve směru terénu, Z-Z' – poloha řezu (kresba Z. Spíčák).

kově po mnoho let udržela. I když starší a mladší srubovou stavbu oddělovala v podlaze dosti výrazná sterilní vrstva, kamenný základ nového srubu navázal na jistě ještě patrný základ starší stavby. Tak vznikl velmi dobře rekonstruovatelný kamenný základ jizby o půdorysu 490×370 cm uvnitř a 590×470 po obvodu stavby. Základ byl široký 50 až 70 cm. Ve starších fázích existovala uvnitř již zmíněná zásobní jáma, obj. č. 541, která se u nejmladšího horizontu již ocitla pod podlahou (obr. 2). Přesně v obvodu vymezeném stěnami se nacházel masivní mazanícový výmaz stropu (obr. 5). V severní části západní stěny byl základ podložen mohutnými kameny, které byly položeny až 50 cm od stěny. Velmi špatně dochované otopné zařízení bylo situováno do sv. rohu místnosti. Vedle něho se ve středu severní stěny nacházel vstup do místnosti, vedoucí ze dvora. Ten byl na ploše 10×3,20 m mohutně a v několika vrstvách dlážděn velkými kameny, které propojovaly vstupy do dalších dvou staveb, nacházejících se na východní a severní straně. Dláždění, tentokrát z menších kamenů, pokračovalo i podél východní stěny severní stavby a také podél západní strany jizby, kde však představovalo spíše zpevnění svahu proti vodě a to do vzdálenosti 3 m od stěny. Na této straně se nám opět dochovala jedinečná záležitost a tou je okapový kanálek o šířce pouhých 10 cm vyhloubený ve tvrdém jílu vodou stékající se střechy (obr. 6). Ve střední části západní stěny zdivo chybí a i ve starších fázích zde byla mezi kůly větší mezera. Od středu k jihu je plocha mezi kanálkem a stěnou pravidelně vložena říčními valouny na ploše 130×55 cm. O tom, že to bylo záměrné, nelze pochybovat. Jedná se o velmi dobře zpevněnou plochu, jejíž funkce nám však uniká. Na opačné straně vybíhá z východní stěny vně kameny vyskládaná plocha, která byla obsypána obilím a to až do jz. rohu sousedící komory. Jeho množství tedy muselo být na tehdejší poměry ohromné. Lze soudit, že na kamenech mohla stát některá ze zásobnic, jejíž střepy jsme našli v okolí. Výskyt tak ohromného množství obilí nás vede k domněnce, že plocha mezi východní zdí jizby a komorou mohla být zastřešená. Vzdálenost nároží obou staveb je 330 a 440 cm. Hovoří pro to absence dláždění mezi oběma stavbami, jinak však tuto teorii nemáme o co opřít.

Dvěma fázím výstavby domu odpovídá i nálezová situace na ploše dvora. Dvě vrstvy dláždění jsou odděleny vrstvou naplavených hlín, popř. bahna o mocnosti 30 cm, které ukazují na zaplavování této plochy. Starší dlažba je prakticky utopena v černé mazlavé hmotě a je s podivem, že mladší dláždění položené na něj vykazuje i po staletích takovou stabilitu a rovínu. Zvláště východní část mladšího dláždění je položena velmi precizně a s velkou péčí. Povrch kamenů ukazuje na požár, který zasáhl i je, neboť jsou přepáleny do červené barvy. Dláždění je od severu výškově výrazně ohraničeno proti bahnitému terénu, kudy zřejmě protékalo množství vody a plocha byla často rozbahněna. Tvoří optimální komunikační propojení mezi všemi 3 budovami. Ještě výraznější ohraničení má navazující dláždění směrem na sever. To je od východu obloženo zvláště vybranými velkými kameny dosahujícími 70 i 100 cm. Jeví se spíše jako manipulační než komunikační prostor. Také toto dláždění o velikosti 250×400 cm je provedeno velmi precizně a opět se v něm objevují začervenalé kameny svědčící o požáru zasahujícího i do tohoto prostoru. Od západu ji ohraničuje východní stěna komory, jejíž kameny vymezený obvod stěn není dochován příliš dobře, ale půdorys je rekonstruovatelný. Komora velikosti 650×450 cm byla krytá mohutným mazanícovým stropem a zjevně byla srubové konstrukce. V její jz. části jsme našli nejzajímavější místo této usedlosti. Tím byl 170×100 cm velký prostor ohraničený volně loženými řadami kamenů (obr. 7a, b) v němž se nacházela, jako by po zemi jen rozhozena, celá řada předmětů. Podél východního okraje od shora dolů ležely části 4 podkov, 1 celá rozlomena na dvě části a při středu jižní strany 4 půlky přes sebe. Všechny podkovy vykazují znaky značného opotřebení. Horní část středu a západní polovinu vyplňovaly 4 velká kování os kol vozů s mírným prohnutím, některá o velikosti až 20 cm a několik dalších rozlámaných kusů, snad původně též kování z vozu. Mimo to se zde nacházela část další podkovy, objímka kopy a 2 hřeby. Stály zde však také 2 hrnce opatřené zvoncovitými poklicemi, jeden pohár a brousek se čtverhrannou horní částí upravenou pro násadu rukojeti. Ze severu tvořily její ohraničení větší souvisle položené kameny a od západu drob-



Obr. 5. Vrstva stropního výmazu ohraničená základovým zdívem obytné plochy A U XIV. Pohled od jz. (fota autor).



Obr. 6. Kanálek na západní straně obytné místnosti A U XIV vytvořený vodou stékající se střechy, za ním plocha dlážděná oblázky. Pohled od sz.



nější s mezerami. Jižní stranu vymezoval v podstatě jen jediný velký, podlouhlý kámen a na východní straně byly kameny pouze v severní části. Zbytek byl volný. Podél jz. rohu a západní stěny byl vyhlouben žlab, ve kterém mohly být ukotveny kůly. Jedná se o ojedinělý objekt zajímavý především výskytem většího počtu zřejmě opotřebovaných kovových předmětů sloužících jako zásoba kovu v kombinaci s celými nádobami. S těmito depoty opotřebovaných želez jsme se na Bystřeci setkali již několikrát. Většinou však byly soustředěny jen do rohu některé z místností a tvořil je jen malý počet, většinou však větších předmětů. Svým obsahem a umístěním se tento od ostatních tedy výrazně odlišuje. V jv. rohu komory, tedy nedaleko tohoto objektu, jsme našli 2 převrácené hrnce dnem vzhůru a nedaleko nich zbytky další nádoby. Není vyloučeno, že nádoby byly položeny na okraj zřejmě ještě obyvatelům vesnice, neboť je málo pravděpodobné, že by obě spadly tak přesně okrajem k zemi. U západní stěny komory jsme odkryli další 3 kovové předměty. Bylo jimi rozměrné kování patrně oje, které mělo velikost 28,8×9 cm, opatřené kruhem o průměru 9 cm a další 2 kování, snad lušní, o velikosti 20×6 cm. Zajímavé je, že většina zde nalezených předmětů souvisí s vozem a není vyloučeno, že zde stával. Stavba byla totiž přístupná nejen od jihu ze dvora, ale i od západu, o čemž svědčí kamenná cesta vybudovaná podél celé západní strany této komory. Na jih od komory byl na ploše dláždění v bodě -170/+122 nalezen nástrčkový klíč.

Další stavba se nacházela na opačné straně plochy, v místech, kde ve starším horizontu byly soustředěny zahloubené objekty. Tam se nyní objevila komora s kamenným základem o rozměru 550×400 cm. Také ona byla kryta mazanicovým stropem, který její rozlohu jasně vymezoval. Ze severu ji ohraničovala již zmíněná výrazná hrana terasy a od východu odvodní rýha. Ta byla vyplněna uhlíky a zčernalými kusy dřev, které se do ní dostaly při požáru budovy. Uvnitř komory se při středu severní stěny nacházela plocha tvořená drobnými kameny a udusanou hlínou velmi pevné konsistence. Byla obložena kameny a je možné ji považovat za mlat. Nález velkého množství přepáleného obilí se však koncentroval do jz. rohu stavby s přesahem do 3 sousedních čtverců. Ve čtv. -165/+115 není vyloučeno, že se obilí původně nacházelo ve dvou zásobnicích, zjevně postavených u zdi jizby. Příškvary obilí se vyskytují uvnitř i vně řady nádob nejen ve čtv. -160/+115, ale i ve čtv. -160/+120, celkem na 16 nádobách, z toho na jednom džbánu. Tento vysoký počet a způsob ulpění nás vede k domněnce, že nádoby mohly být obilím naplněny před zánikem osady. Další zajímavé informace v souvislosti s tímto nálezem nám přinesla U XV (viz dále). V zadní, tedy východní části stavby, se pod mazanicí dochovaly části trámů a to některé ve velmi dobrém stavu. Do jv. rohu byla situována zásobní jáma, obj. č. 510, o průměru 95 cm a přibližně stejně hloubce.

Plocha, na které se usedlost nachází byla v historii osady zřejmě mnohokrát vystavena záplavovým přívalům. Svědčí o tom i profil západně jizby, ve čtv. -175/+115. V horní vrstvě se nacházejí drobné kameny a keramika 14. stol. Pod nimi je hlinitá vrstva, dále 30 cm písku s drobnými kameny a několika střepy. V ní prostupují dvě šedě zbarvené vrstvy s uhlíky. Štěrkopískové vrstvy pokračovaly až do hloubky 80 cm, kde jsme narazili na hladinu spodní vody. Původně jsme tuto vrstvu považovali za navážku, až výzkumem celé plochy se zjistilo, že jde o náplavy.

Lze říci, že usedlost 14 byla postavena ve starší fázi na původní horizont bez terénních úprav. Ty vznikaly teprve postupně. Nejstarší zástavba disponovala jizbou kůlové konstrukce, u které se nám nepodařilo lokalizovat otopné zařízení, další kůlovou stavbou s částečně zahloubeným vyděveným prostorem a jednou stavbou lehké dřevěné konstrukce. V jaké posloupnosti docházelo k další výstavbě je však nemožné objasnit. Konečná zástavba byla situována na zvýšenou terasu ve tvaru písmene L. Na severní straně byla výrazně zpevněna proti vodě, která tu zjevně činila značné problémy. Plochu odvodňovaly tradičně 2 rýhy ve vzdálenosti 21 m od sebe, avšak zde se na východní straně setkáváme, proti všem tradicím, s dvojicí kanálů, které se od sebe postupně odklánějí, přičemž vnější je výrazně užší. Jizba je tentokrát jasně orientována štítově ke středu vsi. V jedné linii s ní, avšak okapově orien-



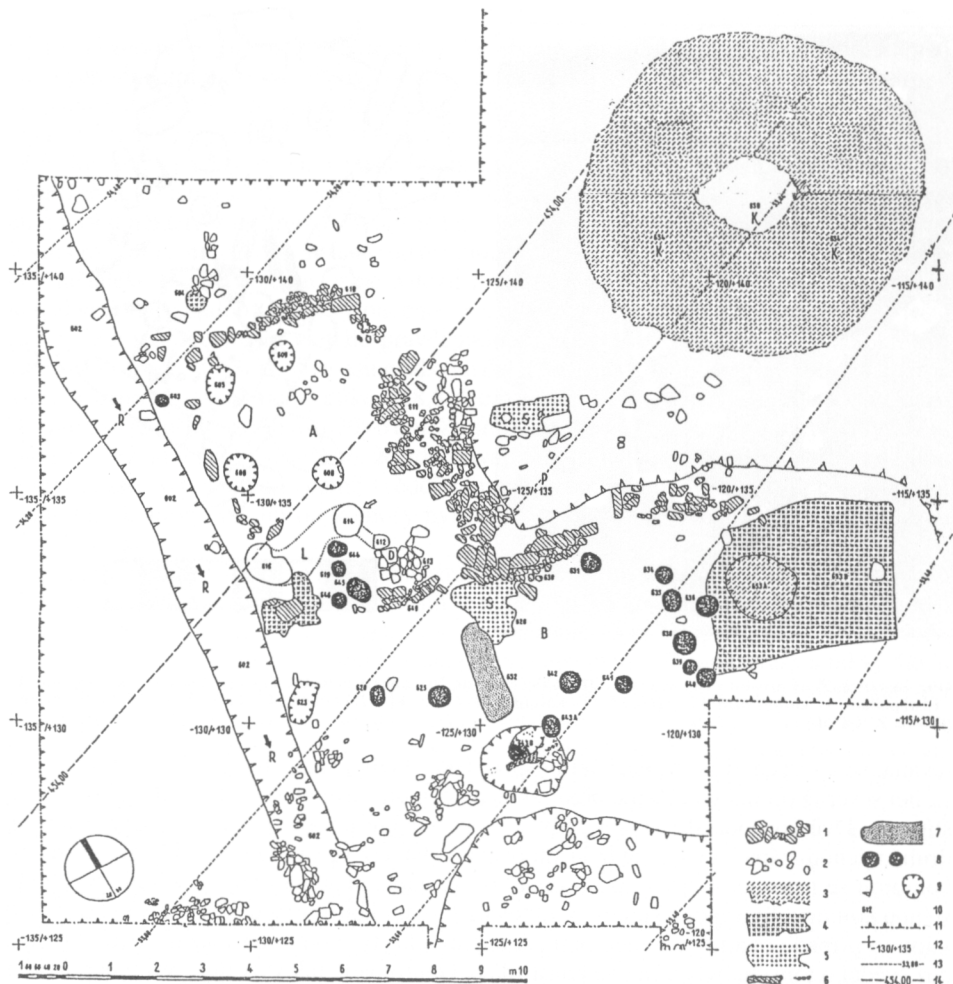
Obr. 7a. Ohraničený prostor s nálezy v obj. 501, pohled od jihu, 7b – náčrt nálezové situace téhož objektu. Legenda: 1–8 – části podkov, 9 – kování vozu, 10 – hřeb, 11–13 – kování osy kol vozu, 14 – tři podkovy, K – keramické nádoby, B – brousek (kresba Z. Špičák).

tovaná, se na východ od ní nachází hospodářská stavba, snad stodola. Naopak u budovy stojící severně od jizby můžeme předpokládat stejnou stavební orientaci jako u jizby, tedy štítovou. Dvě hospodářské stavby tedy stály pravouhle k sobě, jedna ve směru sever–jih, druhá východ–západ a mezi ně byla situována jizba, též ve směru sever–jih, ale se severní komorou se nekryje, nýbrž je postavena tak, že západní stěna jizby je v linii s východní stěnou komory. To proto, že takto to diktovala terénní konfigurace. Všechny 3 stavby byly v tomto případě opatřeny kamenným základem a kryty mohutnou mazanicovou krustou, což svědčí o tom, že byly srubové konstrukce. Dohromady tak vytvářejí velmi nepravidelný obraz hákovité usidlosti s řadou modifikací vyvolaných především terénními podmínkami.

Z plochy U XIV pochází celkem 2 649 nálezů z toho 777 má vyšší vypovídací hodnotu a je srovnatelný např. s počtem nálezů z U V (Belcredi 1997, 14–24), kde jich bylo nalezeno 2500, avšak tam byl mnohem větší počet více zachovaných nádob. Proto jsou tyto přehledy nálezů jen orientační. Toto množství představuje prakticky průměr nalézáný na bystřeckých usedlostech., který činí 2571 nálezů na jednu usedlost.

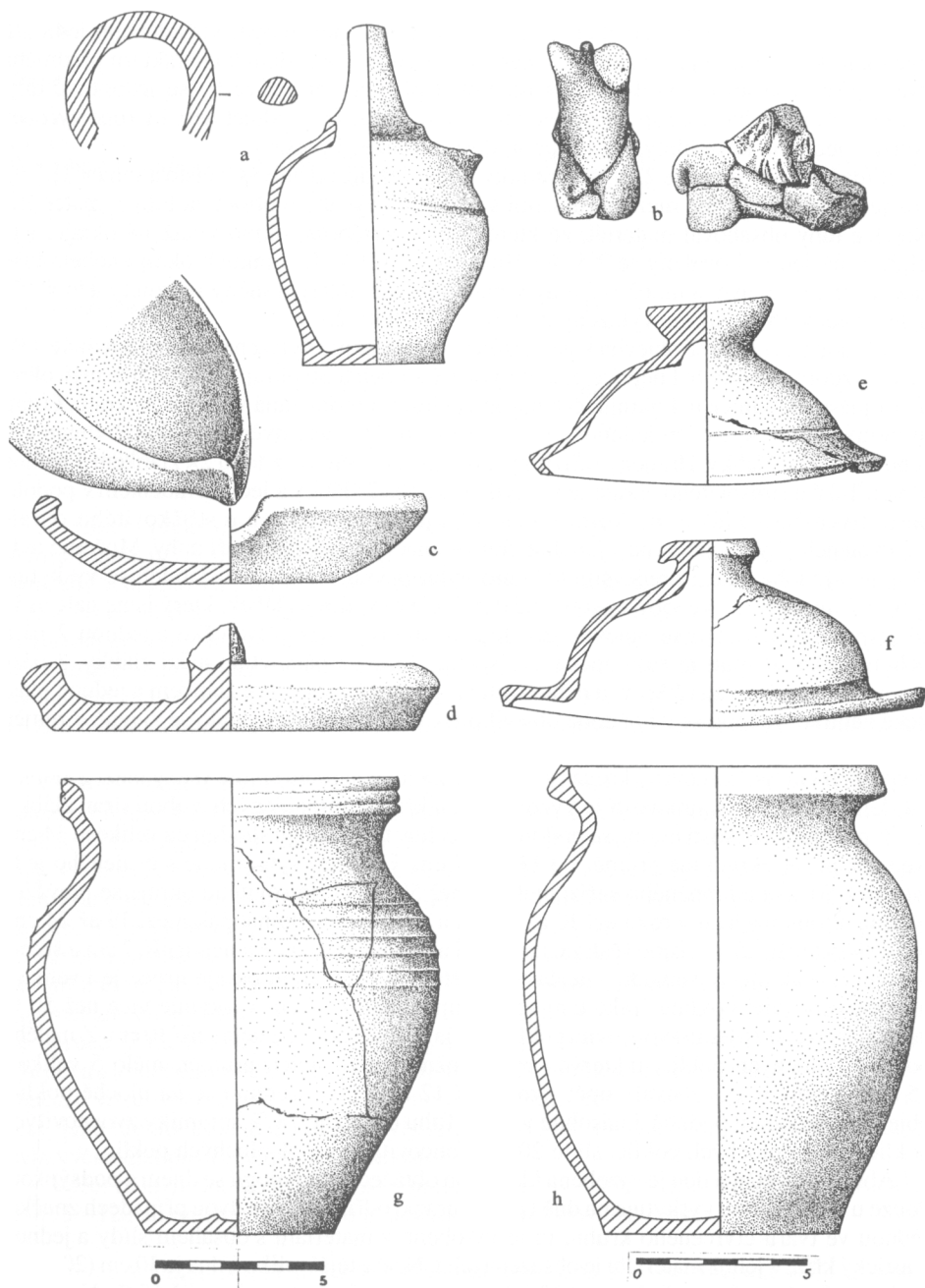
Jak tomu bývá u dlouhodobě osídlených usedlostí na Bystřeci zvykem, téměř polovina všech nálezů pochází z prostoru před usedlostí, kam byly rozbité nádoby vyhazovány. Nejvíce jich bylo nalezeno ve čtv. –160/+115 a to 832 kusů, ve čtv. –165/+115 – 325 a –160/+120 – 321 kusů. Následují čtv. – 170/+120 se 187, –170/+115 se 185 a 175/+115 se 178 nálezy.

Pro celkový přehled, který vždy prezentuji, uvádím, že bylo nalezeno 345 úlomků okrajů hrnců, z nichž nejvyšší zastoupení měl jako obvykle šikmo vytažený okraj. Tentokrát dosáhl 49,1 %, což je zatím nejvyšší procentuální zastoupení tohoto typu okraje na osadě. Primát dosud držela U V, se kterou, jak se ukazuje, má tato usedlost společného více. Za ním následuje ovalený okraj s 22,6 % a hraněný seříznutý s 18,8 %. Ostatní typy okrajů nedávají dohromady ani 10 %. Zajímavostí je, že se zde objevuje jeden konický, časně středověký okraj. Z dalších typů nádob pochází 25 nálezů ze džbánů, 13 z pohárů, 4 z mís,



Obr. 8. Půdorysná dispozice U XV. Legenda: 1 – rozpad kamenného zdiva, 2 – rozptýlené kameny, dlažba, 3 – plocha vyplněná kameny, 4 – plocha mazanice, 5 – plocha s uhlíky, 6 – zbytky dřev, 7 – šedé zbarvené objekty, 8 – kulové jamky, 9 – zahloubené objekty, svah terénu, 10 – číslo objektu, 11 – výkopová hrana, 12 – body pětmetrové čtvercové sítě, 13 – vrstevnice po 20 m, 14 – vrstevnice po 1 m (kresba Z. Špičák). A – vnitřní prostor předpokládané srubové stavby, B – vnitřní prostor srubové stavby, L – loch, D – dlažba, P – snížená plocha, R – rigol ve směru spádu terénu, K – zpevněná kruhová kamenitá plocha.

2 z konvic se třmenovým uchem a po jednom kusu z kahánku, trojnožky a z cedníku. Kahánek společně se dvěma dobře dochovanými nádobami byl nalezen v ploše dvora severně od jizby (obr. 9c, g, h). Dále zde bylo nalezeno 34 úlomků ze zásobnic, 72 ze zvoncovitých poklic, mezi nimi 4 celé (obr. 9e, f), 14 z plochých poklic, což je dosud nejvyšší počet a 225 den nádob. Jedna celá plochá poklice pochází z jizby (obr. 9d). Zdobených výdutí bylo 16 a počet keramických výrobků doplňuje plastika představující torzo figurky koně s jezdcem o velikost 55×42×30 mm. Byla vyrobena z jednotlivých kousků, které k sobě příliš nepřilnuly a v důsledku toho lze říci, že se figurka prakticky rozpadla. Chybí jí nohy a hlava koně a hlava jezdce. Figurka je vyrobena s citem pro detail, např. jemně je propracovaný ocas koně, výrazné sedlo a drapérie pláště jezdce (obr. 9b). Je kvalitně vypálena do šedé barvy, lom je světlý. Typově je tato figurka první svého druhu na lokalitě Bystřec. Obdobné nálezy však pocházejí jak ze zaniklých Mstěnic, tak především z Konůvek. Na Mstěnicích byla nalezena hlava koníčka žlutozeleně glazovaná a z Konůvek pocházejí dokonce 3 takové



Obr. 9. a – konvička z U XV, b až h – nálezy keramiky z U XIV (kresba S. Doležalová).

předměty. Pouze jeden však představuje jezdce na koni, ostatní jsou torza koní, navíc glazovaná (Měchurová 1988, 72). Plastika z Bystřice je však mnohem propracovanější. Verena Hoffmann píše, že tyto jezdecké plastiky, či rytířské hračky, se nacházejí nejen na hradech, ale též ve městech a my můžeme dodat, že i na vesnicích (Hoffmann 1996, 140). Je

otázkou, zda předmět byl vyroben ve dvoudílné formě postupným vtačováním jednotlivých kousků, které se příliš nespojily nebo tzv. v ruce. Vzhledem k charakteru předmětu, bych spíše typoval na výrobu ve formě, neboť při hnětení v ruce by se jednotlivé díly, alespoň při povrchu, více spojily. Není také důvod, proč by předmět nebyl v ruce vyroben pouze z jednoho kusu hlíny, jako ostatní, dosud nalezené postavy.

Slída byla obsažena ve 22,4 % keramiky, což je též dosud nejvyšší číslo a tuha v 11,7 %, což je právě v polovině mezi usedlostmi s nízkým a vysokým obsahem tuhy v materiálu. Nejvíce tuhy obsahoval materiál, ze kterého byly vyráběny šikmo vytažené okraje, a to 21,2 %, následoval ovalený se 7,4 % a římsovitý s 6,2 %. U ostatních okrajů nebyla tuha zaznamenána. Největší množství slídy v materiálu měl okraj hraněný seříznutý a to 49 %, dále ovalený 35 %, šikmo vytažený 27,5 % a římsovitý 25 %.

Výzdoba na okraji se objevila v největším počtu na šikmo vytaženém okraji a to u 41,3 %. Jako výzdobný motiv byl nejvíce použit výrazný žlábek u 36 okrajů, dále vlnice u 16 okrajů, trojnásobná vlnice u 4 okrajů, čtyřnásobná vlnice a proplétaná vlnice u 3 okrajů. Ostatní motivy se vyskytly jen jednou. Byla to strmá vlnice mezi dvěma žlábků, 2 vlnice nad sebou, a 2 až 4 žlábků. Hraněný seříznutý okraj byl zdoben 3×, z toho 2× žlábkem a jednou vlnicí. Také u římsovitého okraje se vyskytla výzdoba 2 žlábků a jednou radélkem v podobě pásu čtverečků. Žlábek na horní straně okraje se vyskytl též u stříškovitého okraje a u ovaleného byla jednou na výčnělku zřejmě značka v podobě muří nohy. Můžeme tedy říci, že výzdoba náleží především k šikmo vytaženému okraji a u ostatních se vyskytuje spíše výjimečně. U výzdoby výdutí také dominuje obvodový žlábek, který jsme našli ve 14 případech. Radélko se objevilo 2×. Jednou motiv 4 pásů čtverečků a jednou 2 pásů lichoběžníků. Jednou je zastoupena 4 násobná vlnice, 2 pásy vlnic mezi žlábků, 3 pásy vlnic, nad nimiž je řada šikmých nehtových vrypů, široká vlnice se žlábkem a jednou plastické žebírko. Jednou se na nádobě objevil otisk tkaniny, ale nejednalo se zjevně o záměr. Výzdoba je zastoupena též na uchu džbánů a konvice. Nejčastěji to jsou šikmé nehtové vrypy, celkem 5×, kolkované kroužky u konvic 2× a po jednom šikmé vsky mezi 2 žlábků, a jeden a 2 žlábků. Zajímavostí je výzdoba pásu křížků ohraničených z obou stran žlábků.

V průměru velikosti okraje se prakticky všechny typy okrajů shodují na velikosti 14 cm. Největší počet okrajů má průměr od 13 do 17 cm. U šikmo vytaženého a ovaleného je to více než 50 % a u hraněného seříznutého téměř 50 %. U římsovitého okraje se převážná většina okrajů nachází v rozmezí 10 až 14 cm a u stříškovitého naopak mezi 19 až 24 cm. Největší průměr, 25 cm, jsme však zaznamenali u ovaleného okraje a nejmenší, 7 cm u šikmo vytaženého okraje. V souladu s nejčastěji zjištěným průměrem okraje hrnce je i velikost okraje zvoncovité poklice. Také u ní se v rozmezí 13 až 17 cm vyskytuje více než 50 % nálezů. Největší zjištěná zvoncovitá poklice měla průměr 28 cm a nejmenší 10 cm. Z malého počtu 11 plochých poklic, u kterých bylo možné změřit jejich průměr, mělo 5 velikost 15 cm, ostatní se pohybovaly opět v rozmezí 12 až 17 cm. Jednou se na ploché poklici objevila výzdoba v podobě 3 násobné vlnice. Tuhu obsahuje 13 % keramiky zvoncovitých poklic a 18 % plochých poklic, slídu 20 % zvoncovitých a 9 % plochých poklic.

Absolutní většina den je vyrobena klasickou obtáčecí technologií se dnem s podsýpkou. Pouze u 4 případů se vyskytuje na dně tzv. lastura po odříznutí a ve dvou případech značka. Jednou ve tvaru čtverce kruhu, to je vyrobeno z materiálu s obsahem slídy a jednou plastický kříž, v jehož materiálu je obsažena tuha. Nejčastější velikost dna je 10 cm (20,1 %), spolu s průměrem 9 cm představují 37,2 % a v rozmezí 8 až 11 cm je to již 65 %. Nejmenší dno mělo průměr 5 cm a největší 18 cm.

V 6 centrálně položených čtvercích bylo možné sledovat dvě, někde i tři vrstvy. Archaicky vyhlížející šikmo vytažené okraje s tuhou, často engobované a zdobené vlnicí jasně ukazují na časovou odlišnost 2. a 1. vrstvy. Nejstarší, 3. vrstva je jen velmi tenká a obsahovala prakticky zanedbatelný počet nálezů. Jejich vypovídací hodnota není nijak vysoká. Právě proto je však nutné je uvést, neboť vykazují znaky relativně mladší než u vrstvy 2., jak vyplývá ze srovnávací tabulky všech 3 vrstev.

Srovnávací tabulka 3. vrstev U XIV.

Předmět	vrstva I	vrstva II	vrstva III
Počet nálezů:	1 260	713	37
Atypické výdutě	886	578	21
Okraje šikmo vytažené	97 (58,7 %)	35 (39,2 %)	2 bez % vyjádření
Ovalené	31 (18,7%)	24 (26,9 %)	1
Hraněné seříznuté	21 (12,7 %)	20 (22,4 %)	–
Římsovitě	10 (6,0 %)	7 (7,8 %)	–
Svisle vytažené	4 ( 2,4 %)	3 (3,7 %)	1
Stříškovitý	2 (1,2 %)	–	1
Zvoncovité poklice	31	17	2
Ploché poklice	6	3	1
Střepy zásobnic. nádob	40	2	5
Dna	101	46	4
% tuhy ve hmotě	11,8	18,9	13,5
% slídy ve hmotě	20,7	19,2	40,5

Je celkem překvapující, že výrazně starší 2. vrstva má procentuální zastoupení druhů okrajů mnohem vyrovnanější, než vrstva zániková, kde naprosto dominuje okraj šikmo vytažený a daleko za ním je výskyt okraje ovaleného a ještě výrazně menší zastoupení okraje hraněného seříznutého. O rozdílném stáří obou vrstev nejlépe vypovídá procentuální zastoupení tuhy ve hmotě, které je ve starší vrstvě výrazně vyšší, přičemž ve výskytu slídy se obě vrstvy téměř rovnají. V tomto směru je naprosto překvapující vysoké procento zastoupení slídové keramiky v nejstarší vrstvě, přičemž zastoupení tuhy se oproti 2. vrstvě snížilo téměř na hodnotu vrstvy 1. Z toho je bohužel patrné, jak zcela relativní mohou být všechna naše zjištění získané vyhodnocením keramického materiálu.

Celkový počet nalezených kovových předmětů je poměrně nízký. Na U XIV jich bylo nalezeno pouze 62. Po odečtení 8 neurčitelných, 3, u kterých nejsme schopni určit jejich funkci, 28 hřebíků, 2 velkých hřebů a jedné skoby, nám zbude pouhých 20 předmětů, které mají vyšší vypovídací hodnotu. Z toho celá jedna třetina nálezů byla objevena na výsypce před domem, což dokumentuje, že se již v době existence vesnice jednalo o předměty nepotřebné a vyhozené. Ty, které jsou k vyhodnocení vhodné dokládají, že se jednalo o běžnou zemědělskou usedlost. Jsou to 4 nože, 1 sekáček, 2 klíče (jeden v torzu), část kování zřejmě závěsu dveří, hák, klín, srp, 1 celá podkova, 8 půlek a jejich torza, hřeblo, masivní kování oje vozu s kruhem, kování osy kola, kování vah vozu a menší a větší železné obruče. Z hlediska místa svého výskytu je nejvýznamnější ohrazené místo v komoře s hrnci a zlomenými podkovami, které zřejmě tvořily určitou zásobu železa a místo nálezu součástí vozu severně nad ním dokumentující jeho přítomnost na usedlosti. Také další nálezy, jako hřeblo, dokládají, že zde byly zřejmě ustájeni i koně, zatímco východní stavba byla vyčleněna pro zemědělskou činnost.

Výčet nálezů zakončují 4 brousky nalezené ve čtv. –160/+115, –170/+115, –170/+120 a –175/+120 a kamenný přeslen o průměru 28 mm s otvorem velkým 7 mm.

Jen ve vzdálenosti 21 m východním směrem od U XIV se nachází další usedlost, která dostala pořadové číslo XV. Ta je vzdálena od další usedlosti 28 m, zatímco nejbližší stavba na západ od U XIV je vzdálena 60 m. Již tradičně vede podél její západní stěny rigol, tentokrát velmi výrazný, který zřejmě bylo možné považovat, alespoň v některých ročních obdobích, spíše za potok. Je položen šikmo svahem ve směru s–j. Jeho šířka kolísá mezi 110 až 130 cm a hloubka dosahuje 40 cm. Nálevková situace nám ukazuje, za jakých podmínek fungoval provoz tohoto koryta. To muselo být během své existence udržováno odstraňováním náplav. Po zániku osady, kdy se tak nedělo, došlo k jeho značnému zanesení pískem. Voda tu však stále protékala a tak si v horní části vytvořila dva kanály

oddělené uprostřed vlnou. O 5 m dále se však zase oba proudy spojily, aby se přesouvaly z jedné strany koryta na druhou a zase zpět. Od rigolu k usedlosti se terén poměrně prudce zvedá vzhůru a nacházíme zde vrstvu písku, která byla zjevně vybrána z kanálu při jeho údržbě.

Zastavěná plocha tvoří hák o stranách 12 m (obr. 8). Náš popis zahájíme netradičně v nejsevernější části, kde geofyzika naměřila nejvyšší hodnoty. Při východním profilu čtv. -135/+135 jsme také ihned pod drnem odkryli vrstvu mazanice, která zasahovala i do sousedního čtverce. Na mazanici se nacházela řada kamenů svědčících o pozdějších terénních úpravách. Prakticky jimi byla zlikvidována západní stěna, která se nacházela na nejvyšším bodě terénu. Od severu byla nasypaná kamenná hráz v jejíž východní části bylo možné rozpoznat zbytky stěny v délce 180 cm o šířce až 50 cm. Původně měla délku 310 cm a na sv. se stáčila jižním směrem, kde pokračuje v délce 580 cm. Za ní je terén oproti vnějšímu zhruba o 30 cm zvýšený. Kameny byly zřejmě podkladem pro srubovou konstrukci, což dokládá i velký plochý kámen o stranách 58×33×24 cm, tvořící sv. nároží. V takto vytvořeném prostoru se ve střední a západní části nachází dvě dvojice jam, obj. č. 605, 606, 608 a 609. Původně byly asi pravidelně kruhové, dnes spíše oválné s protažením směrem jižním, které patrně vzniklo vlivem tekoucí vody. Velikost jam na povrchu je 54×30, 49×33, 43×40 a 65×44 cm. Dvě severní jámy dosahují hloubky 41 a 44 cm, jižněji položené 50 a 25 cm. Ze 3 z nich pocházejí nálezy keramiky. Z obj. č. 608, který byl nejmělký, pochází plochá poklice a atypické výdutě. Je velmi obtížné posoudit, k čemu tyto objekty sloužily. Na kúlové jámy jsou příliš velké a excentricky položené, na zásobní zase málo hluboké. Objekty jsou vyplněny uhlíky, mazanicí a také pískem, což ukazuje na to, že v době zániku byly objekty funkční a vylučuje funkci kúlových jam. Na to, že se zde stavba nacházela ukazuje množství uhlíků a mazanice, rozptýlené nejen po ploše, ale i v přilehlém rigolu a na sever od ní. Z plochy pochází nález sekery. Na východní straně navazuje na kameny dlažba o šířce 1 m jdoucí jižním směrem v délce 380 cm. Posledních 150 cm tvoří velmi kvalitně vystavěné zdivo z velkých kamenů o 2 vrstvách, které se pravouhle lomí a pokračuje o stejné kvalitě 312 cm východním směrem, kde na něj navazuje kamenný rozptyl. Pod kameny je prudký, zhruba 60 cm vysoký svah. Ze snížené plochy, kterou obě strany svírají, pochází jen velmi malé množství nálezů. Patří k nim pás spáleného dřeva a v severní části mazanicová kra s uhlíky. Zalomení dlažby, či zpevnění okraje nádvoří, je velmi podobné situaci na U XIV, stejně jako půdorysná dispozice a rozvržení jednotlivých staveb. Také zde voda z této střední části odtéká kolem navezených vrstev směrem východním, kde se stáčí k jihu.

V jedné řadě s obj. č. 608 a 609 se nachází obj. č. 614, který však s nimi přímo nesouvisí. Jedná se totiž o vstupní prostor do lochu široký 77×61 cm. Ústí bylo vyplněno zcela tmavou bahnitou hmotou, která níže přecházela do šedé až černé, místy prostoupené jílem. V hloubce 45 cm se chodba lomí západním směrem a na severní straně je ve stěně vytvořen stupeň pro snazší nástup do lochu. Vzhledem k nepřízni počasí ho bylo možné vybrat jen do hloubky 80 cm. V této hloubce jsme ještě zjistili, že od východu se na ústí chodby napojuje kanál, obj. č. 612, na povrchu široký 34 cm. V hloubce 40 cm se lomil a průduchem o průměru 20 cm a délce 50 cm byl propojen s obj. č. 614. Na povrchu byl obj. překryt plochým kamenem a také on byl vyplněn tmavou bahnitou hmotou. Jedná se zřejmě o vzduchový kanál do lochu, který měl do něho přivádět vzduch v době, kdy by byl na povrchu uzavřen. Ukončení lochu jsme našli až v bezprostřední blízkosti rigolu, jen 50 cm od něj. Tvořil ho obj. č. 616, který vznikl propadnutím stropu lochu. Tím se zde vytvořila jáma o velikosti 56×55 cm zaplněná hnědou hlínou a kameny do hloubky 32 cm, kde jsme teprve odkryli původní jílovitý povrch terénu. Není však vyloučeno, že zde vedl do lochu další vzduchový kanál zhruba 30 cm široký. Ten nás provedl 50 cm vrstvou jílu z propadlého stropu. Po odkrytí 50 cm vrstvy tohoto jílu se opět objevila tmavá vrstva, kterou jsme sledovali až do hloubky 160 cm. Závěr lochu měl šířku až 120 cm. Při tom se ukázalo, že pod povrchem směřuje k obj. č. 614. Jak jsem se již zmínil, vzhledem k velmi špatným

klimatickým podmínkám v závěru výzkumu r. 1995 nebylo možné tento objev dokončit a následující rok 1996, kdy byla celá oblast zatopena, ukončil naše naděje na provedení výzkumu tohoto místa. Ale i z toho, co jsme odkryli, je možné říci, že loch byl i se vstupním prostorem dlouhý téměř 3 m a široký 80 cm a v zadní části 120 cm. Strop tvořila jílová vrstva o síle 45 až 50 cm a podlahy jsme bohužel nedosáhli, takže původní jeho výšku jsme nezjistili. Z výzkumu západní části pouze víme, že byla vyšší než 110 cm. Zajímavé je zjištění větracího kanálku, který zřejmě počítal s uzavřením vstupu, avšak zároveň s potřebou přivádět do chodby vzduch i za této okolnosti. Jedná se o jedinele zjištěný případ lochu na Bystřeci, který tomuto areálu dává zvláštní význam. Vzhledem k jeho nevelké šíři, byl vstup do něho dosti obtížný a patrně nebyl k dennímu používání.

Na jih od lochu se nacházejí v řadě 3 podobné kúlové jamky o průměru 32, 29 a 55×45 cm při hloubkách 15, 21 a 23 cm. Na východ od jižní jamky se nachází větší objekt o velikosti 75×50 cm a hloubce opět jen 19 cm. Na západ od jamek, směrem k rigolu leží nevelká mazanice o kraji 130×80 cm na jejímž povrchu se nachází kámen velikosti obdobný rohovému na sv., který mohl být jz. nárožím. Zdá se, že jamky tvoří zástěnu velmi precizní dlažbě o rozměru 107×110 cm na východ od nich. Od jihu je lemována řadou kamenů až ve 3 vrstvách nad sebou, obj. č. 649, který je 153 cm dlouhý a 30 cm vysoký. Není vyloučeno, že se jedná o jižní stěnu rozsáhlé stavby zahrnující všechny zmíněné zahloubené objekty, loch i zvlášť ohraničenou kamennou plochu. Takto vymezená stavba by měla délku 700 cm. Jelikož západní stěna je doložena jen několika rozptýlenými kameny, můžeme šířku pouze odhadovat na 350 cm.

Pokud západní trakt se interpretačně jeví složitým, nelze říci, že by jižní křídlo na tom bylo o mnoho lépe. Přece jen se však zdá vymezení stavby o něco jasnější a to proto, že na rozdíl od západní, trámové konstrukce, je tato alespoň částečně kúlová. Obě stavby spolu svírají téměř pravý úhel a mezi jejich nárožními zůstala mezera. Jižní stěnu o délce 475 cm tvořily 4 kúly a to od východu obj. č. 635, 641 a 643A a B. Ty byly druhotně zapuštěné do zrušené zásobní jámy. Maximální vzdálenost kúlů od sebe byla 140 cm. Jejich průměry jsou 46, 34, 30 na dně ležel kámen a 51 cm při hloubkách 18, 23, 50 a 30 cm. Původní velikost zásobní jámy byla 133×150 cm a hloubka dosahovala 106 cm, přičemž v 70 cm se výrazně zužovala. Na jejím dně, vysvahovaném k jv., se nacházela černá vrstva, snad organického původu, nad ní tmavě šedá vrstva, která ku povrchu postupně světlala až ke zmíněným 2 zahloubeným objektům. Ve směru kúlové řady, avšak mimo ni, ležel na povrchu jámy trám o délce 142×12 až 16 cm. Jen 60 cm jižněji od jámy začínal výrazný terénní zlom, pod jehož svahem se nacházelo množství keramiky a napadeného kamení. Sondy položené jižním směrem ve čtv. -125 a -130/+120 ukázaly, že terén se během 2 m opět narovnával a dokonce i opět nepatrně stoupal. Byla zde tedy uměle odkopaná terasa, snad kvůli záplavové vodě z potoka. To je však posouditelné jen velmi těžko. Západně od jámy je velký rozptýl kamenů ležících na mazanici, které ukazují na to, že se sem dostaly až druhotně. Snad pocházejí z jižní stěny západní stavby. Poslední kúl jižní stěny na východní straně je zároveň součástí východní kúlové stěny, která je tvořena 5 kúly umístěnými těsně vedle sebe. Mimo něj ji tvoří obj. č. 633 a 634 na sever od něho a 639 a 640 na jih. Jedná se o abnormalitu, že stěny na sebe nenavazují v rohu, ale ve svém průběhu. Mimo toho je další kúl vystrčen před stěnu. Objekty jsou široké 28 až 51 cm při zahloubení 12 až 27 cm. Řada je dlouhá pouhé 3 m. Ve vzdálenosti 50 cm od vysunutého kúlu byla vyhloubena zásobní jáma obj. č. 653 o velikosti 138×130 cm. Byla vanovitě zahloubená s maximální hloubkou 72 cm. Jáma byla překryta jedinou kompaktní vrstvou mazanice zjištěnou na této usedlosti. Zajímavý je způsob jejího zásypu. Na dně spočíval velký kámen a několik menších ve vrstvě nad dnem. Zásyp tvořila tmavě šedá hmota obsahující uhlíky, jako by organického původu, která dosahovala v západní části až k okraji. Ve východní části, zhruba v polovině jámy, se nachází kompaktní vrstva kamenů svažujících se od okraje do středu, až do hloubky 40 cm. Nad nimi je objekt zasypaný vrstvou mazanice, opět vanovitě zahloubené, v délce 100 cm a do hloubky až 30 cm. V ní se nachází zbytky dřev a trám o délce



40 cm ležící šikmo dolů ve směru východ–západ. Nabízející se interpretace je velmi zajímavá, neboť se zdá, že v době zániku byla jáma naplněna v západní části až po okraj, ve východní pak o něco méně, avšak zřejmě zde byla uzavřena snad deskami, na kterých spočívalo větší množství kamenů. Desky zřejmě postupně vyhnily a kameny se propadly do prázdného prostoru, který byl navíc vyplněn sem vtlačenou mazanicí. Její rozměr na povrchu byl 400×340 cm a mocnost 20 až 26 cm. Není vypálena do příliš vysoké tvrdosti, neboť ji neneslo takové množství dřeva, aby se tak mohlo stát, přesto ji však bylo možné poměrně přesně vymezit. Ležela poněkud šikmo k řadě kůlů, takže se téměř dotýkala rohového kůlu na jihu, ale od severního byla vzdálena 125 cm. Její šířka v dobře dochované části však zcela přesně koresponduje s délkou východní stěny. Tak jak tuto situaci známe již z jiných míst Bystřece můžeme konstatovat, že se jedná o přestřešení zásobní jámy pulovou střechou, která jednou stranou spočívala na zemi a druhou se opírala o řadu kůlů. Jelikož váha mazanice na střešní konstrukci byla poměrně vysoká, musela tomu odpovídat i hustota kůlů ve stěně. Aby mělo toto zastřešení smysl, musely být také boky stavby uzavřeny dřevěnými stěnami.

Celá východní část areálu spočívala na navázce šterku o mocnosti 30 cm, na severní straně ještě zpevněné kameny, kterou obtékala voda od středu usedlosti. V místech, kde je možné předpokládat severní stěnu komory, však nacházíme pouze jediný kůl o průměru 30 a hloubce 15 cm. Je málo pravděpodobné, že by ji tvořily kameny na hraně svahu. Není však vyloučeno, že tato strana byla prostě otevřena, jak to také již ze situací na Bystřeci známe. Na západní straně místo kůlové řady nacházíme zahloubený žlab o délce 160 cm a hloubce 22 cm, v němž byly zbytky trámu o síle 16 cm. Z jv. k němu přiléhala mazanicová kra 129×90 cm a také na západ od něj jsou roztroušeny zbytky mazanice pocházející patrně ze stěny. Vně sv. rohu bylo nalezeno hřeblo a uvnitř vymezené stavby malý dřbáneček (obr. 9a), kahánek, nůž a některé další předměty. Takto byla vymezena stavba o vnitřním prostoru přibližně 380×250 cm u níž jsou dvě strany kůlové, jedna trámová založená ve žlabu a čtvrtá buď vůbec nebyla nebo také trámová snad i na kamenném podkladě. Místa vstupu do popsaných prostor vymezit nelze.

Při pohledu na situační plán nelze přehlédnout rovnou řadu kůlů jdoucích téměř rovnoběžně s vymezením čtverců. Řada začíná na východní straně rohovým kulem č. 640, pokračuje obj. č. 641, který počítáme k jižní řadě, obj. č. 642, který je poslední před příčným žlabem. Zmíněné 3 kůly jsou hluboké 12, 23 a 17 cm. Řada pokračuje i za žlabem kůly, č. 625, 620 a 623, který se nachází na hraně rigolu. Tyto jámy jsou však hluboké 32, 40 a 50 cm, přičemž poslední je rozsáhlejší oválnou jámou o velikosti 140×50 cm. Je možné, že tato řada kůlů je starší než výše popsaná stavba, pokud jejich seřazení není pouze náhodné.

Plocha za rigolem směrem na západ byla zcela prázdná s jen ojedinělými nálezy. Je tedy jasné, že život doslova končil rigolem.

Místo, kde obě vyvýšená křídla areálu svírají pravý úhel jsme již popsali jako výrazně snižené s bahnem, vhodné tak leda k umístění hnojiště. O pár metrů dále na sv. však terén počíná výrazně stoupat a zde jsme zachytili nejzajímavější objekt této prostoty. Postupně se zde vyrýsoval kruh o průměru 745 cm vyplněný velmi kompaktně uloženými kameny. Jedná se o vrstvu silnou 20 až 25 cm a kameny na povrchu jsou jako by něčím velmi těžkým zatlačeny do spodních vrstev. Na vnějším obvodu je kruh tvořen velkými kameny, které se postupně směrem do středu zmenšují až na zcela drobný šterk. Ve středu kruhu je nepravidelná plocha bez kamenů o velikosti 160×220 cm (obr. 8). Tento objekt je jediný svého druhu na Bystřeci. Domnívám se, že se jedná o něco na způsob žentouru, který byl dominantním zařízením na této usedlosti a tomu byly podřízeny i stavby v okolí a to nejen na U XV, ale i k ní náležící U XIV. Více než kde jinde o tom vypovídá výčet nálezů a jejich náleзовých okolností.

Z celé plochy U XV pochází pouhých 1465 nálezů, z toho je jen 335 s vyšší vypovídací hodnotou. Je to dosud absolutně nejnižší počet nálezů ze všech usedlostí na Bystřeci a již

toto napovídá, že běžný provoz statku nebyl jeho hlavní náplní. Dosud nejmenší množství nálezů bylo objeveno na U XVIII a to 2 017, z toho 514 s vyšší vypovídací hodnotou. V tomto případě však plná třetina pochází ze svahu před stavbou a to 429 kusů a z plochy na jz. u rigolu, 391 úlomků. Ve snížené části dvora, severně jižního křídla, bylo nalezeno 111 střepů a na sever od západního křídla 34. Celkem tedy bylo mimo zastavěné plochy nalezeno 965 nálezů, tedy téměř jejich dvě třetiny. Ze čtverce se zásobnicí jich pochází 73, z plochy s kúlovou stavbou 104 a ze srubové stavby na západě 161. Ostatní nálezy tvoří rozptýl v okolních čtvercích. Nálezy představují 167 okrajů hrnců, 8 částí džbánů, 2 mís, 3 pohárků, 1 nálevky s typickou vlnicí, 1 kahánku, 2 konvic, 6 střepů trojnožek, 32 zvoncovitých poklic a 8 plochých polic. Z těchto nálezů si zaslouží největší pozornosti malá konvička se třmenovým uchem (obr. 9a). Nádobka je jen 7 cm vysoká plus 3 cm třmenové ucho. Dno je o průměru 4 cm, okraj 2,7 cm a nádobka je nahnutá na stranu deformací dna, které se v místě deformace zjevně propadlo dovnitř, takže podél stěny nádoby se vytvořil žlábek. Hubička je částečně poškozena, takže vyčnívá v dolní části 1,2 cm a v horní je až po výduť odlomena. Hmota je vypálena do světle cihlové barvy a povrch glazován žlutohnědou polevou, značně odřenu. Na maximu výduť zřejmě měly být 3 až 4 obvodové žlábky, která však jsou místy velmi nevýrazné. Jedná se o zcela ojedinělý tvar, který je zmenšením konvic objevujících se v nejstarších vrstvách lokality, avšak ve velmi moderním pojetí výroby, včetně vysoké kvality vypálení a glazování povrchu. Dále bylo nalezeno 91 částí den s podsýpkou, 4 lasturovitě odříznutá a 72 střepů ze zásobnic. Zdobených výduť bylo nalezeno 25. V okrajích dominuje šikmo vytažený okraj zastoupený 37,5 %, dále hraněný seříznutý s 25,5 %, ovalený s 22 %. Následuje římsovitý s 7,7 % a svisle vytažený s 4,7 %. Je třeba zmínit, že z této usedlosti pochází též jeden vně vykloněný a jeden konický okraj, které nejsou na usedlostech Bystřice běžně zastoupené. Engoba se objevuje nejen na šikmo vytažených okrajích, ale i u 2 hraněných seříznutých a v jednom případě na okraji ovaleném. V materiálu byla v 16,9 % zastoupena slída a v 15,6 % tuha. Jedná se tedy o velmi vyrovnaný poměr těchto dvou komponentů k němuž analogii nalezneme na U XIX, kde byl jejich poměr 17,5 ku 17,2 %, U I (16 ku 16,4 %) a U II (16,4 ku 14,8 %). Sousedící U XIV má poměr slídy a tuhy 22,4 ku 11,7 % a není výjimkou i mnohem větší rozdíl. Dosud největší rozdíl jsme zaznamenali na U XI a to 21,6 % slídy a 1,9 % tuhy (Belcredi 2000, 215–232). Ve výskytu tuhy v materiálu drží absolutní primát mezi typy okrajů šikmo vytažené okraje, kde je obsažena až v 47,6 %, kdežto slída jen 11,1 %. Zcela shodné zastoupení těchto přísad má římsovitý okraj, a to 23 %. V dalších typech okrajů již převažuje slída. Jsou to ovalený s 27 % slídy a 16,2 % tuhy a hraněný seříznutý, dokonce s 39,5 % slídy a jen 4,6 % tuhy. Jedna ku 4 je také poměr tuhy a slídy u střepů plochých poklic a 2:1 u zvoncovitých poklic. Tuha se tedy oproti slídě objevuje častěji u zvoncovitých než u plochých poklic. Výzdoba se tradičně nejčastěji objevuje na šikmo vytaženém okraji a to u 40 % nálezů. Nejvíce se opakuje 1 či 2 obvodové žlábky a jednoduchá vlnice, vždy v 7 případech. Po jednom jsou další typy výzdoby jako strmá vlnice, proplétaná vlnice, 2 pásy vlnic, 2 svazky vlnic či 4 vlnice. U dalších typů okrajů se objevuje jen žlábek při okraji u římsovitého a svisle vytaženého okraje a typickým pásem šikmých vseků je zdobeno ucho džbánu. Také na výduť se nejčastěji ve výzdobě objevuje žlábek, a to v 15 případech, dále radélko a vlnice vždy v 5 případech. Jednou je zastoupen svazek žlábků, šikmé vrypy na podhrdlí a pod nimi 2 svazky vícenásobných vlnic a kombinace vlnice a žlábků. U radélka jsou to motivy pásu čtverečků, dvou pásů kosočtverečků, a krokvic. Jednou se také na výduť objevuje otisk tkaniny, ale opět to zřejmě není záměrné. Ve velikosti nádob jsou opět nejčastěji zastoupeny hrnce s průměrem dna 14 cm. Tentokrát dokonce se 17 % což je více než u U XIV. Následují nádoby s průměrem dna 16–14,8 %, 13 cm – 11,3 % a 15 cm – 9,9 %. Celkem tedy nádoby s průměrem dna 13 až 16 cm tvoří 63 % všech den nádob. U U XIV to byly nádoby s průměrem 14 až 17 cm, které měly 41,7 %. Šikmo vytažený okraj měl nejčastější velikost právě oněch 14 cm, následovány velikostmi 13, 16 a 12 cm. U ovaleného okraje byla nejčastěji zastoupena šíře okraje 18 cm

a dále 14 až 16 cm. U hraněného seříznutého 16, 14 a 13 cm, u římsovitého 12 cm a u visle vytaženého 15 cm. Jeden konický okraj měl průměr 17 cm a vně vykloněný 9 cm. V porovnání s UXIV vidíme, že u šikmo vytažených je trvale nejčastější okraj o průměru 14 cm, u ovaleného 17 až 18 cm, u hraněného seříznutého 14 a 16 cm a u římsovitého 12 až 14 cm. U den je to průměr 9 až 10 cm představující na U XV 49, 2 %, tedy téměř polovinu všech nalezených den. Nejmenší dno mělo 5 cm a největší 14 cm. U zvoncovitých poklic byl tentokrát nejčastější zastoupen průměr 17 a 18 cm.

Výčet nálezu doplňují 3 střepy s velmi jemně plavené hmoty, glazované střepy trojnožek a kamenný brousek o délce 130 cm.

O funkci této usedlosti snad nejvíce vypovídají nálezy kovových předmětů. Z celé plochy jich pochází pouhých 18, což nemá na osadě analogii. Z toho bylo ještě 5 hřebíků a 3 neidentifikovatelné, takže za zmínku jich stojí pouhých 10. Je to již zmíněná sekera ve čtv. –135/+135, nacházející se u západní stěny komory. Ve východní části komory se ještě nacházel hřebík a neidentifikovatelný úlomek, v jižní části ploché kování, kroužek a hřeblo. Severně od komory byl nalezen jeden hřebík. V druhé stavbě jsme našli kroužek o kruhovém průřezu, nůž a petlicovou skobu, která vypovídá o jednoduchém uzavření této prostory. Na svahu pod ní mezi střepy ležely 2 neurčitelné předměty, 2 úlomky, snad z jedné podkovy a 3 hřeby. Posledními nálezy byly nože nalezené u kamenného kruhu ve čtv. –125/+140 a v obj. č. 625.

K výraznějším předmětům lze tedy počítat jen hřeblo, které bylo zřejmě ve funkční poloze. To by mohlo dokládat, že u žentouru byl místo skotu používán k záprahu kůň. Podkova se nacházela již mezi vyhozeným odpadem, avšak opět dokládá existenci koně. Sekera jako předmět sloučelový má v tomto případě jen malou vypovídací hodnotu a hovoří jen o tom, že areál sloužil své funkci až do posledních okamžiků existence osady.

Při pohledu na půdorysy obou popsaných usedlostí nám jistě neunikne jejich vzájemná podoba. Obě jsou umístěny na navážkou zpevněný terén do háku. Přitom je v obou případech věnována zvláštní pozornost zpevnění místa, kde se obě strany setkávají. Obě usedlosti mají na západní straně severní části štítově situovanou komoru srubové konstrukce. V její jižní části nacházíme u U XIV ohrazený prostor s bohatými nálezy, u U XV kůlové vymezení dlážděného prostoru. Mnoho společných prvků najdeme i na jižním křídle. Jizba U XIV a druhá komora U XV jsou situovány tak, že jejich západní stěna je v zákrytu s východní stěnou severní stavby. Tato podobnost se zdá až neuvěřitelná. Poslední stavba se v obou případech nachází na východním konci areálu. V případě U XIV se jedná o další srubovou komoru, snad sýpku, postavenou na místě dřívějších zásobních jam, zatím co na U XV zásobní jáma zde zůstala funkční až do posledních chvil existence osady. Jejím překrytí byla věnována značná pozornost, avšak i starší jáma na U XIV byla zřejmě původně obestavěna kůlovou stavbou. Shodně vyhlíží i zahlobený prostor plný bahna, v místech kde se obě strany setkávají. Voda byla odtud odváděna kanálem kolem východní strany areálu. Na západě je zase vybudován výrazný rigol se zpevněnou stranou směrem k usedlostem. Hlavní rozdíl je tedy možné spatřovat v tom, že U XIV je klasickou zemědělskou usedlostí s jizbou opatřenou pecí, komorou a stodolou, se všemi nálezy, které k tomu patří a U XV má 2 hospodářské stavby z níž první je vyplněna zahlobenými jamami, lochem a oddělenou dlážděnou plochou a druhá podivnou kůlovosrubovou stavbou s minimálním množstvím nálezu. Ty doplňuje zastřešená zásobní jáma a unikátní kruh z navezených kamenů., který byl zřejmě tím hlavním v této stavbě. Nejedná se zjevně o klasickou obytnou usedlost, nýbrž o hospodářský areál se zvláštním zaměřením sloužící ať již obyvateli sousední usedlosti, či pracující pro celou vesnici. S tím zřejmě souvisí nejen loch a zásobní jáma, ale i nález množství obilí v prostoru hospodářské budovy U XIV, které se zde nacházelo nejen po zemi, ale bylo jím naplněno i několik hrnců, což právě mohlo představovat výsledek práce obyvatele této usedlosti pro ostatní obyvatele vesnice. Značného počtu společných znaků vyskytující se u obou usedlostí dává tušit, že jejich stavitelem mohl být tentýž člověk.

V případě U XIV máme před sebou další nesmírně zajímavý doklad vývoje osídlení lokality, kde existovala kúlová stavba již ve 13. stol. Velmi cenný je zde především poznatek o způsobu přestavby domu z kúlového na srubový obestavěním staršího areálu. Tomu zřejmě předcházela požár, po němž byla stavba přestavěna na srubovou, ale jen na velmi krátkou dobu. Zřejmě po určitém čase byla stavba znovu obnovena avšak to již v době pokročilého 14. stol. s tím, že vznikla s již určitým urbanistickým záměrem. Jak jsme si sami vyzkoušeli, obyvatel tohoto domu zde v době dešťů žil jako na ostrově, neboť mimo výrazně nasypané vrstvy dláždění se nedalo nikam stoupnout. Zvláště v prostoru, který svírají obě strany navážek, se vytvářelo bahno až do úrovní kolen a rozhodně nebyl po dlouhé týdny nijak využitelný. Snad právě tato okolnost, z níž vyplývala nemožnost další přístavby, ho donutila vystavět na nedaleké terase další hospodářské stavby. Je to obdobná situace jako na U VI a VII.

Výsledky výzkumu ze severní strany vesnice Bystřece ukazují, že situace zde je mnohem komplikovanější než na protější straně, kde se vedle sebe nachází 8 klasických statků. Na této straně docházelo k jakému si sdružování vedle sebe stojících areálů. Tak budeme zřejmě nuceni spojit v jedno U III a V, kde V je rychtou, avšak bez jizby. Podobná je situace hned v sousedství, kde se nachází U VI a VII, kde VII. usedlost je hospodářským areálem bez jizby. Následuje prapodivná U XIII s mnohokrát přestavěnými kúlovými řadami, která teprve čeká na svoje vyhodnocení a dále následující U XVI a XVII, které byly bohužel zničeny při melioračních pracích. S nimi sousedí právě uvedené U XIV a XV a řadu uzavírají U XVIII a XIX, které opět patřily jednomu majiteli, avšak zde se jedná v případě U XIX o kovárnu, která nemohla být součástí běžné usedlosti. Výsledky výzkumu postupně ukazují, že vesnici Bystřec tvořily dvě řady, které se od sebe značně odlišují co do druhu stavby, své velikosti, svého funkčního zaměření i doby kdy vznikaly.

#### **Použitá literatura**

- BELCREDI, L., 1986: Přínos archeologie k poznání stavební podoby středověkého venkovského domu. (Výsledky výzkumu ZSO Bystřece.) AH 11, 423–440.  
– 1997: Zaniklá ves Bystřec – usedlost X. Sb. Z pravěku do středověku, 108–122, Brno.  
– 2000: Usedlost XI, ojedinělý výskyt trojdílného domu na ZSO Bystřec, AH 25, 215–232.  
HOFFMANN, VERENA, 1996: Allerlay kurtzweil – Mittelalterliche und Frühneuzeitliche Spielzeugfunde aus Sachsen. Arbeit und Forschungsberichte zur Sächsischen Bodendenkmalpflege, and 38, 127–200, Dresden.  
MĚCHUROVÁ, Z., 1988: Drobná středověká plastika ve sbírkách Moravského muzea v Brně. ČMM, vědy spol. LXXIII, 71–78.

#### **Zusammenfassung**

##### **Die Wüstung Bystřec, Anwesen XIV und sein wirtschaftliches Hinterland**

Das Anwesen XIV ist in seinem Grundriß gut erhalten und durch seine Einfachheit auch mit großer Sicherheit rekonstruierbar. Es liegt im östlichen Dorfteil an der linken Seite des dortigen Bachufers. Die Entfernung vom Bach macht cca 50 m. Die Nachbaranwesen sind 60 m an der Westseite und 20 m an der Ostseite vom Anwesen XIV entfernt. Die Anwesen in diesem Dorfteil haben zweifasige Besiedlung aufzuweisen. Beide Siedlungsphasen sind durch Sandüberschwämungen markant voneinander abgegrenzt.

In der ersten (älteren) Bauphase stand hier eine Stube, deren Wände in der Pfostenkonstruktion gebaut wurden. In dieser Stube wurde keine Heizeinrichtung festgestellt. Neben der Stube existierten in der älteren Phase noch zwei Holzbauten.

In der zweiten Besiedlungsphase standen hier auf einer erhöhten Terasse drei Bauten. Die Baufläche wurde durch zwei Kanälchen entwässert. Die Stube wurde zum Bach durch Giebel orientiert. In einer Linie mit der Stube, aber durch die Traufseite zum Bach orientiert, stand ein Wirtschaftsbaus, wahrscheinlich eine Scheune. Zum Anwesen XIV gehörte noch ein Wirtschaftsbaus, der die Giebelorientierung zum Bach wie die Stube hatte. Alle drei Bauten hatten Balkenkonstruktion, die auf einer Steinuntermauerung ruhte. Die Anordnung dieser drei Bauten bildete einen dreiseitigen Hoftyp.

Das Anwesen XV unterscheidet sich vom Anwesen XIV nicht wesentlich. Es bestand aus zwei Wirtschaftsbauten und einer Vorratsgrube, die durch ein Pultdach überdeckt wurde. Keine von den Bauten diente als Stube.

Die Grundrisse beider Anwesen zeigen eine gemeinsame Ähnlichkeit. Beide gehören zum dreiseitigen Hofstyp. Ihre in einer Balkenkonstruktion gebaute Kammer an der Westseite sind giebelorientiert. Im Hof XIV war bei der Kammer eine umzäunte Fläche, woher reichhaltige Funde stammen, im Hof XV war dagegen eine mit Pfosten umzäunte Pflasterung. An der Südseite standen die Wirtschaftsbauten beider Höfe in einer Linie. Während im Anwesen XV hat die Vorratsgrube bis Ende des Dorfes ihre Funktion erfüllt, im Anwesen XIV wurde über die Vorratsgrube eine Kammer oder Speicher erbaut.

Der Hauptunterschied zwischen beiden Anwesen besteht darin, daß Anwesen XIV ein klassisches landwirtschaftliches Anwesen mit einer Stube, Kammer und Scheune darstellt, während das Anwesen XV nur zwei Wirtschaftsbauten und eine überdeckte Vorratsgrube hatte. In diesem Fall handelt es sich nicht um ein bewohntes Anwesen, sondern um ein wirtschaftliches Areal, das entweder dem Nachbaranwesen, oder dem ganzen Dorf diene. Auffallend war in diesem Fall große Getreidemenge im wirtschaftlichen Raum des Anwesens XIV. Auch einige Töpfe wurden von Getreide erfüllt. Der Verfasser vermutet, daß der hießige Bauer für das ganze Dorf arbeiten konnte.

Das Anwesen XIV bietet ein Beispiel für die Siedlungsentwicklung in dieser Lokalität dar. Der ältere Pfostenbau existierte hier schon im 13. Jh. In der weiteren Entwicklung entstand schon ein Balkenbau, der aber nur kurze Zeit existiert hat. Zur Erneuerung des Balkenbaus kam es im 14. Jh. Wenn es zu viel geregnet hat, entstand hier ein See. Deshalb die weiteren Wirtschaftsbauten entstanden auf eine nicht zu viel entfernte Terasse.

Die Grabungsergebnisse an der Nordseite des Dorfes zeigen, daß die Situation hier viel komplizierter ist, als an der Gegenseite, wo acht klassische Gehöfe sich verbreiteten. An der Nordseite wird es nötig sein, einige nebeneinander stehende Areale zu verbinden. Die bisherige Forschung zeigt, daß das Dorf Bystřec zwei Reihen gebildet hat, die durch die Typen, Größe und Funktion sich voneinander unterscheiden.

#### Abbildungen:

1. Wüstung Bystřec, Anwesen XIV. Grundrißdisposition des älteren Baus. 1 – Reste der Grundmauer des oberen Baus, der Stube, 2 – zerstreute Steine, 3 – Fläche mit Steinen bedeckt, 4 – Fläche mit Steinen und Holzresten bedeckt, 5 – Fläche mit Kohlen, 6 – eingetiefte Objekte, 7 – Pfostenlöcher, 8 – rote durchgebrannte Objekte, 9 – grau verfärbte Pfostenlöcher und Objekte, 10 – unausdruckvolle Objekte, 11 – Scherben der Vorratsgefäße, 12 – Objekt Nummer, 13 – Ausgrabungskante der Quadrate, 14 – Punkte des Quadratnetzes 5x5 m. A – Stube, S – Brandstätte, R – Rigole, Z-Z' – Schnittslage.
2. Wüstung Bystřec, Anwesen XIV. Ausführlicher Schnitt Z-Z' im Raum der Wohnfläche A. 1 – Rarenschicht, 2 – verbrannter Lehm, 3 – Kohlschicht, untergegangenes Horizont, 4 – eingetiefte Objekte 543, 541, 542, 5 – Lehm, 6 – Mergel, 7 – Sand, 8 – Steine, 9 – anstehender Boden, 10 – Schichtenlinie, Obj. 505, Südmauer des Wohnraumes.
3. Wüstung Bystřec, Anwesen XIV. Profilaufnahme in der NW Ecke der Wohnfläche A.
4. Wüstung Bystřec, Anwesen XIV. Grundrißdisposition der jüngeren Phase. 1 – Steinmauer mit teilweise erhaltener Kante, 2 – Steinmauer ohne Kante, 3–4 – zerstreutes Mauerwerk, 5 – zerstreute Steine, 6 – Pflasterung, 7 – Sandfläche, 8 – Schotterflächen, 9 – Flächen mit Kohlen- und Holzresten, 10 – Holz, 11 – Heizungsfläche, 12 – eingetiefte Objekte, 13 – ältere Objekte mit den jüngeren überdeckt, 14 – Objekt Nummer, 15 – Ausgrabungskante der Quadrate, 16 – Punkte des Quadratnetzes, 17 – Schichtenlinien nach 1 m, 18 – Schichtenlinien nach 20 m. A – Wohnfläche, B – Wirtschaftsraum, C – Kammer, D – Pflasterung, R – Rigole, Z-Z' – Schnitt.
5. Wüstung Bystřec, Anwesen XIV. Schicht der Deckausschmierung durch Grundmauer der Wohnfläche begrenzt. Anblick von SW. Foto Belcredi.
6. Wüstung Bystřec, Anwesen XIV. Kanälchen an der Westseite des Wohnraumes A, das durch Wasser vom Dach entstanden ist. Hinter dem Kanälchen befindet sich eine Fläche durch das Geröll gepflastert. Anblick von NW.
- 7a. Wüstung Bystřec, Begrenzter Raum mit den Funden in Obj. 501, Blick von S.
- 7b. Wüstung Bystřec. Zeichnung der Fundsituation desselben Objekts. 1–8 – Hufeisenteile, 9 – Hufeisen, zerbrochen in zwei Teile, 10 – Nagel, 11–12 – Holzreste, 13 – Hufeisen, 14 – Teile von drei Hufeisen, K – keramische Gefäße, B – Schleifstein.
8. Wüstung Bystřec, Anwesen XV. 1 – Zerfall der Steinmauer, 2 – zerstreute Steine, Pflasterung, 3 – Fläche mit Steinen erfüllt, 4 – Lehmfläche, 5 – Kohlenfläche, 6 – Holzreste, 7 – grau verfärbte Objekte, 8 – Pfostenlöcher, 9 – eingetiefte Objekte, 10 – Objekt Nummer, 11 – Ausgrabungskante, 12 – Punkte des Quadratnetzes, 13 – Schichtenlinien nach 20 m, 14 – Schichtenlinien nach 1 m. A – Innenraum des vorausgesetzten Blockbaus, B – Innenraum des Blockbaus, L – Erdstall (?), D – Pflasterung, P – erniedrigte Fläche, R – Rigole, K – verfestigte Steinfläche in der Rundform.
9. Wüstung Bystřec, Anwesen XV: a – Kanne, Anwesen XIV: b–h – Keramikfunde.