

Novák, Martin

Príspevok k výskumu stredovekých kamenných krstiteľníc na Slovensku

Archaeologia historica. 2004, vol. 29, iss. [1], pp. 507-522

ISBN 80-7275-049-6

ISSN 0231-5823

Stable URL (handle): <https://hdl.handle.net/11222.digilib/140592>

Access Date: 16. 02. 2024

Version: 20220831

Terms of use: Digital Library of the Faculty of Arts, Masaryk University provides access to digitized documents strictly for personal use, unless otherwise specified.

F.

HMOTNÁ KULTURA

Príspevok k výskumu stredovekých kamenných krstiteľníc na Slovensku

MARTIN NOVÁK

Stavbám a predmetom, ktoré majú slúžiť bohoslužobným účelom, bola pri ich vyhotovení venovaná v každom období osobitná pozornosť. Nakoľko nejde o objekty profánneho charakteru, môžeme prostredníctvom nich nazrieť nielen do dielni dobových majstrov, na ich zručnosť, technické postupy, štýl, či zmysel pre umelecké cítenie, ale aj do mentality duchovného života človeka konkrétnej doby. Ak hovoríme o duchovnom živote v kresťanskom kontexte, hneď na jeho začiatku nemôžeme obísť sviatosť krstu. Podobne ako dnes, aj v stredoveku bolo prijatie krstu základnou podmienkou vstupu do Cirkvi. Bez krstu nebolo možné právoplatne prijať žiadnu z ďalších sviatostí (napr. eucharistiu či manželstvo). Dalo by sa povedať, že krst bol určitou hranicou, po prekročení ktorej sa človek mohol plnohodnotne zaradiť do života spoločnosti. Krstiteľnice teda neodmysliteľne patrili k základnému vybaveniu interiéru kostola, v ktorom sa mohlo krstiť. Kamenné krstiteľnice tvoria najpočetnejšiu skupinu z okruhu týchto pamiatok, ktoré sa dodnes zachovali. Drevo sa na výrobu krstiteľníc síce taktiež nepochybne používalo, no jeho trvácnosť sa s kameňom pochopiteľne nedá porovnávať. Liate bronzové krstné nádoby si zas z finančného hľadiska mohli dovoliť len bohatšie farnosti. Práve bronzové krstiteľnice však väčšmi upútali pozornosť bádateľov. U nás boli zviditeľné predovšetkým prácou o spišských gotických krstiteľniciach z tvorivého okruhu Konráda Gaala (Spiritz–Učnicková, 1972). Kamenné krstiteľnice majú oproti bronzovým podstatne chudobnejšiu výzdobu, čo je asi hlavným dôvodom menšieho záujmu zo strany odbornej verejnosti. Niekoľko kamenných krstiteľníc bolo zaradených do dokumentácie uhorských pamiatkových orgánov na konci 19. stor. (Myskovzsky, 1873; Pogány, 2000). Kresby vyhotovené J. Könyökim a V. Myskovzskym sú mimoriadne cenné, pretože dovoľujú porovnať zmeny v stave zachovanie krstiteľníc po vyše sto rokoch. Na problematiku románskych krstiteľníc upozornil M. Slivka publikovaním objektov z Bernolákova, Boldogu a Kostolian pod Trábečom (Slivka, 1987). Najväčším prínosom k danej problematike sú príspevky Štefana Oriška, v ktorých sa zaoberal kamennými krstiteľnicami z okolia Banskej Štiavnice (Oriško, 2001a) a z Trnavského kraja (Oriško, 2001b; Oriško 2002). Zo starších diel zahraničných autorov má pre naše prostredie význam práca G. Pudelka, v ktorej sú zahrnuté románske krstiteľnice z takmer celej Európy (Pudelko, 1932). Zo susedných krajín poznáme monografické spracovanie tejto problematiky z Poľska (Kuczyńska, 1984) a z Rakúska (Christiner, 1992). V týchto dvoch posledne menovaných prácach nájdeme aj niekoľko zmienok o krstiteľniciach z územia Slovenska. Predovšetkým však obsahujú systematicky spracované katalógy, ktoré poskytujú určité analógie k slovenským krstiteľniciam.

Predkladaný príspevok približuje, a predbežne analyzuje výsledky doterajšieho terénneho výskumu, v rámci ktorého bolo od decembra 2001 zdokumentovaných 86 kamenných stredovekých krstiteľníc z takmer všetkých regiónov Slovenska. Nie je to zďaleka konečné číslo, je však dostatočne vysoké na vyvodenie určitých, aj keď zatiaľ len predbežných záverov. Hlavným zdrojom informácií pri lokalizácii objektov bol Súpis pamiatok na Slovensku (Súpis I–III, 1967–1969). V tejto súvislosti vyznieva alarmujúco zistenie, že približne každá desiatka krstiteľnica uvedená v Súpise je stratená. V lokalitách Krušovce (okr. Topoľčany), Kšiná (okr. Bánovce nad Bebravou), Lúky (okr. Púchov) Mliečno (okr. Dunajská Streda), Petrovany (okr. Prešov) o kamenných krstiteľniciach miestni správcovia

farnosti nič nevedeli. Podľa Súpisu išlo o jednoduché krstiteľnice z 13. storočia. Spôsob ich zmiznutia sa nepodarilo zistiť, ale zo skúsenosti pri niektorých ďalších objektoch sa môžeme domnievať, že skončili ako kvetináče v súkromných záhradách alebo na smetisku. Krstiteľnice nestoja ani mimo záujem vykrádačov kostolov, čoho dôkazom je krádež krstiteľnice v Ladzanoch (okr. Krupina) (ústna informácia miestneho správcu evanj. farnosti). Ak uvážime, že tieto objekty zmizli počas necelých štyridsiatich rokov, nijako neprekvapí skutočnosť, že už nenájdeme krstiteľnicu v Ohradoch (okr. Dunajská Streda), ktorú v 2. pol. 19. stor. zdokumentoval J. Könyöki (Pogány, 2000, 80), ani krstiteľnicu, ktorá sa nachádzala v Kobylách (okr. Bardejov) (Myskovzsky, 1873, 100). Osud vyradených krstiteľných nádob závisel (a stále závisí) len od uvedomelosti miestnych užívateľov kostola, či ich ponechali aj naďalej vo vnútri kostola, prípadne ak ich umiestnili von, či ich nejakým spôsobom zabezpečili (napr. altánok nad krstiteľnicou vo Vrakuni), alebo ich nechali nechránené. Zo spomenutého počtu 86 skúmaných objektov sa v interiéri kostola nachádzalo 61 (71 %). 14 krstiteľníc (16 %) bolo umiestnených pred kostolom príp. farou, a 11 (13 %) sa zachránilo v expozíciách múzeí. Umiestnenie krstiteľnice má vplyv na stav jej zachovania, a tým aj na možnosti jej ďalšej analýzy. Vážnou prekážkou pri skúmaní krstiteľníc v interiéri kostolov bola pri niektorých objektoch druhotná úprava (hrubá vrstva farby alebo omietky), ktorá znemožňovala určiť nakoľko sú jednotlivé časti pôvodné (Čelovce, Hokovce, Nižné Ružbachy, Vyšné Repaše), príp. z akého kameňa je krstiteľnica vyrobená. Tento fakt môže zohrať významnú úlohu pri datovaní, o čom svedčí prípad krstiteľnice v Jaklovciach (okr. Gelnica), ktorá bola v Súpise pamiatok zaradená do poslednej tretiny 13. storočia (Súpis I, 1967, 593). Podľa určitých znakov by sa dalo uvažovať, že je naozaj stredoveká, pokrývala ju však vrstva omietky a farby. V 90-tych rokoch sa pri prenášaní rozbila následkom čoho bolo možné zistiť, že nie je kamenná, ale vymurovaná z tehál, ide teda o podstatne mladší objekt. V tomto ohľade sa torzovitý stav zachovania (Hanusovce nad Topľou, Nová Dedinka, Zlaté Klasy) javí ako prijateľnejší než necitlivé úpravy, aj keď takisto znižuje vypovedaciu hodnotu objektu. Pri niektorých objektoch tiež musíme uvažovať o možnosti zámene krstiteľnice za sväteničku, a opačne, sväteničky za krstiteľnicu. Z praktického hľadiska plnia obe tú istú funkciu – nádoby na uchovanie svätenej vody. Voda v krstiteľnici bola určená na krst, voda vo sväteničke na symbolické očistenie veriacich pri vstupe do chrámu. Oproti častému použitiu sväteničiek sa krstiteľnice používali len niekoľkokrát v roku. Zvyčajne sa krstilo v predvečer Veľkej noci a na Turíce (Kretschmar, 1970, 268). Podľa cirkevných nariadení mala byť voda v krstiteľnici uzamknutá, aby sa zabránilo jej prípadnému zneužitiu na magické účely (Kuczynska, 1981, 51). Táto ochrana bola zabezpečená vrchnákmi, ktoré sa zvyčajne nasadzovali na železné úchytky vsadené do okraja nádrže. Vsadenie úchytiiek často oslabilo kameň, takže v prípade, že sa samotné úchytky nezachovali, ich umiestnenie sa dá rozpoznať podľa vylomeného, či inak poškodeného okraja v dvoch protifaľných miestach.

Krstiteľnice majú tiež zvyčajne väčšie rozmery, ale sú prípady, kde veľkosť nádoby nemusí byť smerodajná pre zistenie jej funkcie (Kuczynska, 1992, 41). V Boldogu sa stretáme s dvoma románskymi objektmi, z čoho vyvstáva otázka, či oba slúžili ako krstiteľnice. V rovnakom časovom období je to nepravdepodobné, preto môžeme uvažovať o možnosti nahradenia starej jednoduchej krstiteľnice novou, bohatšie zdobenou, v rámci prestavby kostola ešte v románskom období, alebo že menšia plnila funkciu sväteničky (Oriško, 2001b, 47). V prospech druhej možnosti hovorí aj atypický (a na románsku krstiteľnicu plytký) tvar nádrže (zrezaný ihlan). Okraje nádrže sú poškodené, stopy po úchytkách sa tak nedajú doložiť. Jasnú definíciu krstiteľnice a sväteničky na základe veľkosti a tvaru nie je možné jednoznačne určiť. Krstiteľnica mohla po vyradení slúžiť inému účelu, ako svätenička alebo aj ako nádoba na žeravé uhlie, používané do kadidla. Stopy po takomto využití sa dajú sledovať krstiteľnici v umiestnenej v múzeu v Michalovciach. Na druhej strane nádoba vyhotovená ako svätenička v čase, keď sa v kostole nekrstilo, mohla byť neskôr, potom čo kostol získal právo krsť, pokojne využitá pri krste. Úchytky a vrchnák mohli byť doplnené

druhotne. Praktické využitie sväteničky – očistenie sa pri vstupe do chrámu je pripomienkou na krst, takže morfológická podobnosť s krstiteľnicami, prípadne používanie rovnakých výzdobných motívov, nie sú náhodné. Prípadná zámena niekoľkých sporných exemplárov tak nemôže výraznejšie skresliť celkové výsledky výskumu.

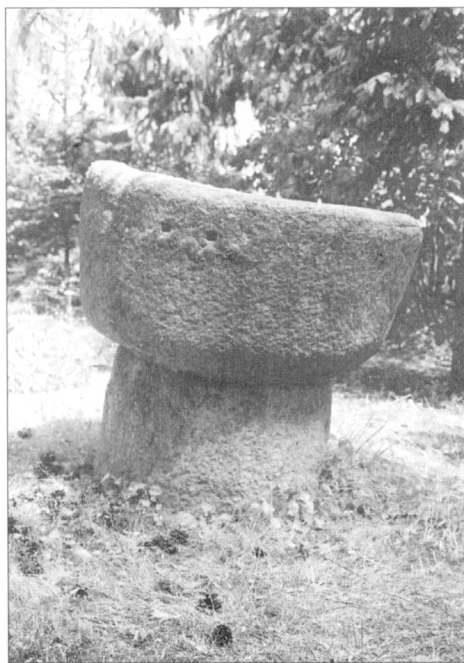
Pri datovaní kamenných krstiteľníc narážame na niekoľko základných problémov. Písomné záznamy o vyhotovení krstiteľnice pre potreby farnosti nie sú známe. Uvažovať o vzťahu veku krstiteľnice a veku kostola by bolo aktuálne len vtedy, ak by sme považovali danú krstiteľnicu za prvú používanú v kostole. Zobrazeným letopočtom máme časovo zaradené len dve krstiteľnice – v Žakovciach (1531) a v Strážkach (1593), pričom druhá menovaná je už predstaviteľkou renesančného slohu. Ostatné krstiteľnice môžeme datovať len podľa tvaru, prípadne výzdoby. Hlavnou prekážkou pri vytvorení určitého typologického systému je veľká rôznorodosť objektov, ktorá znemožňuje vypracovať jemné chronologické triedenie. Takmer každá krstiteľnica je niečím špecifická a vytvorenie určitých skupín na spoločných znakov je možné len v hrubých rysoch. Situácia je sťažená aj úpravami, ktoré boli na krstiteľniciach vykonané v priebehu posledných desaťročí, ktoré sme spomínali v úvode.

Na mapke sú krstiteľnice rozdelené do štyroch skupín: románske (18 exemplárov), krstiteľnice prechodného typu (21 exemplárov), gotické (25 exemplárov) a neskorogotické (22 exemplárov). Za súčasného stavu výskumu je toto rozdelenie je len orientačné. Pri niektorých objektoch je ich zaradenie problematické, keďže sa dané skupiny čiastočne prelínajú z hľadiska štýlu ako aj časového zaradenia. Po zhromaždení a analýze ďalšieho porovnávacieho materiálu bude nutné toto rozdelenie prehodnotiť, prípadne pristúpiť k presnejšiemu datovaniu.

Pre románske krstiteľnice sú príznačné masívne proporcie a jednoduchosť sudovitých, valcovitých, pologuľovitých, či misovitých tvarov. Sudovitý tvar krstiteľnice kopíroval drevené predlohy, ktoré sa používali ako krstné nádoby (sudy, kade). Ich použitie poznáme



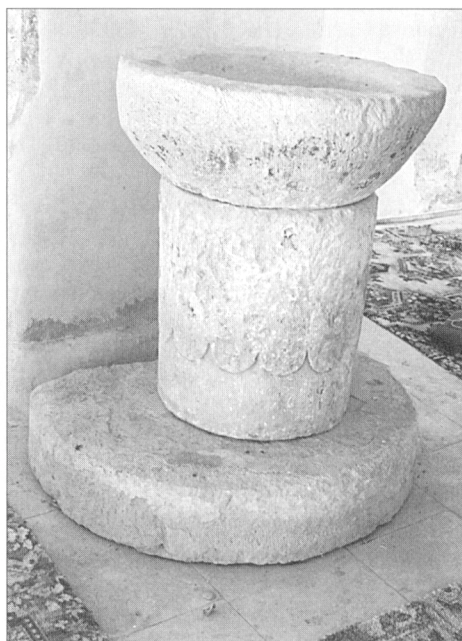
Obr. 1. Babilná, krstiteľnica, výška 89 cm, priemer 87 cm.



Obr. 2. Boldog, krstiteľnica, výška 92 cm, priemer 98 cm.



Obr. 3. Tomášov, krstiteľnica.



Obr. 4. Kraskovo, krstiteľnica, výška 93, priemer 67.

z mnohých ikonografických zobrazení, napr. z prenosného oltára z Abinghoferu z roku 1100 (Fillitz, 1969, obr. na s. 335), alebo z emailovej platničky datovanej k roku 1160 (Hoffman, 1968, obr. 51). Typickým znakom týchto nádob boli dve jednoduché obruče obopínajúce obvod krstiteľnice. U nás je tento tvar zastúpený krstiteľnicami z Babinej (obr. 1) a Kostolian pod Trábečom. Analogické rozmiestnenie obručí, aké máme doložené na kostolianskej krstiteľnici poznáme z poľskej lokality Kamien Pomorski. Líši sa od nej tým, že nemá podstavec, no sudovitý tvar a hlavne rozmiestnenie plastických obručí sú veľmi podobné. Krstiteľnica z tejto poľskej lokality je datovaná do 12. storočia (Kuczyńska, 1984b, 33; Dowiata, 1985, 368). Pri masívnych krstiteľniciach pologuľovitého (Tomášov, Bernolákovo, Bijacovce, Holice), príp. valcovitého (Spišský Štvrtok), z ktorých sa zachovala iba čaša, stojíme pred otázkou, ako vyzerali podstavce na ktorých stáli pôvodne stáli. Pri mohutných rozmeroch čiaš (Bernolákovo 51 cm výška/94 cm priemer, Bijacovce 47/76, Holice 63/112) šírka dominuje nad výškou, čo zabezpečuje čaši dostatočnú stabilitu aj bez podstavca, je však nepravdepodobné, žeby bolo praktické kŕstiť pri tak nízko položenej hladine kŕstnej vody. Ich podstavce boli najskôr podobné tým, ktoré poznáme z Kostolian pod Trábečom alebo z Boldogu (obr. 2). Veľmi zaujímavé je porovnanie výšky románskych krstiteľníc, o ktorých môžeme uvažovať, že si zachovali tento rozmer pôvodný: Babiná – 89 cm, Kostofany pod Trábečom – 89 cm, Boldog – 92 cm, Kraskovo – 93 cm. Je pravdepodobné, že aj krstiteľnice, z ktorých sa zachovala iba čaša, boli pri používaní umiestnené v podobnej výške. Za podstavec mohol slúžiť jednoduchý kamenný stupeň, ako to môžeme vidieť v Kraskove (obr. 4), alebo pri krstiteľnici z neskoršieho obdobia v Merašiciach (obr. 8).

Pre ďalší typ románskych krstiteľníc je príznačná kompozícia valcovitého podstavca (resp. nohy, ak ide o trojdielnu krstiteľnicu) a misovitej čaše. Čaša môže vychádzať z podstavca priamo (Soblahov), môže byť oddelená a voľne položená na podstavci (Kraskovo), prípadne môže byť prechod medzi podstavcom a čašou tvorený jednoduchým prstencom (Sása, Zemplínske Jastrabie) Tieto objekty môžeme do istej miery porovnávať s poľskými krstiteľnicami Dobrzyce a Chraszczycy, ktoré sú datované do 12. storočia (Kuczyńska, 1975, s. 97).

Zvláštnym tvarom sa vyznačujú krstiteľnice z Novej Dedinky a z Klinu nad Bodrogom (obr. 5). Obe majú nízky podstavec s prierezom podlhovastého štvoruholníka. Pri krstiteľnici z Novej Dedinky má podstavec pôdorys lichobežníka s rozmermi strán 53×55×53×65 cm. V druhom prípade čaša vyrastá z podstavca s prierezom nepravidelného obdĺžnika, resp. oválu s rozmermi 54×43 cm. V oboch prípadoch podstavec plynulo prechádza do čaše, a to tak, že na kratších stranách je tento prechod podstatne výraznejšie profilovaný ako na dlhších stranách. K týmto dvom krstiteľniciam sa pomerne ťažko hľadajú priame analógie. Istú príbuznosť v proporciách podstavca a čaše môžeme pozorovať na krstiteľnici v poľskej Pluznici, datovanej do prvej štvrtiny 13. storočia (Kuczynska, 1984b, 43).

Výzdoba románskych krstiteľníc v našom prostredí takmer absentuje. Výnimkou sú babinská krstiteľnica s reliéfnou a rytou výzdobou, krstiteľnica (svätenička) z Boldogu s reliéfnou plastikou postavy a noha kraskovskej krstiteľnice s čašou krstiteľnice z Holíc (obr. 6), ktoré sú zdobené architektonickým motívom oblúčkového vlysu. Š. Oriško bližšie charakterizuje výzdobu posledne menovanej krstiteľnice ako mušľový motív, ktorý je variantom spomenutého architektonického motívu (Oriško, 2002b, 48). Krstiteľnicu s podobným motívom nájdeme v Kostolných Kračanoch (obr. 7). Zachovala sa opäť iba čaša, podstavec na ktorom dnes stojí je novodobý, odliaty z betónu. Od holickej sa odlišuje členením okraja, reliéfnymi poloblúkmi vystupujúcimi nad mušľový motív a prstencom v spodnej časti. Veľkosťou a celkovým tvarom by sa dala porovnávať s románskymi krstiteľnicami, členený okraj a výrazná hĺbka reliéfu však pôsobia v tejto skupine cudzo. Mušľový motív môžeme porovnávať s palmetovým motívom. Ten zdobí napríklad spodnú časť



Obr. 5. Klin nad Bodrogom, krstiteľnica, výška 57 cm, rozmery čaše 62×53 cm.



Obr. 6. Holice, krstiteľnica, výška 63 cm, priemer 112 cm.

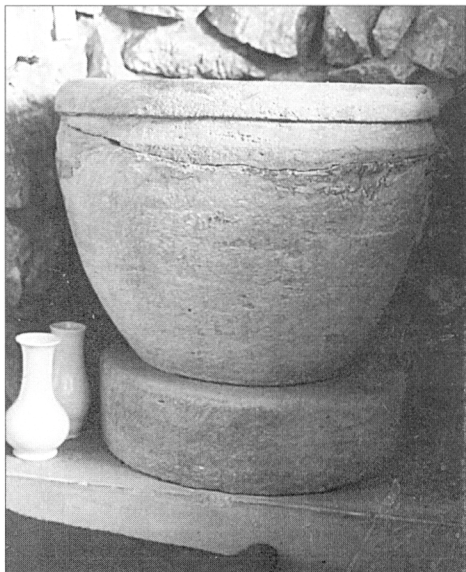


Obr. 7. Kostolné Kračany, krstiteľnica (podstavec je novodobý), výška (bez podstavca) 55 cm, priemer 82 cm.

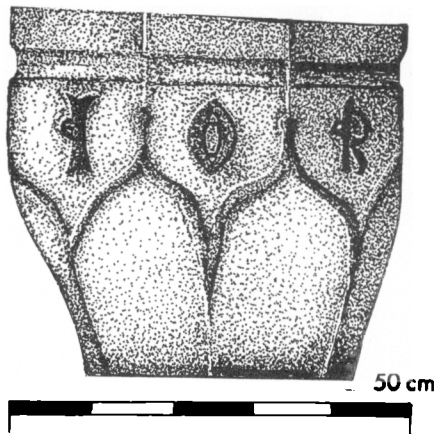
aj so zaradením do prelomu 12. a 13. storočia (Dowiata, 1985, 22). Kostoliansku krstiteľnicu by sme na základe poľskej analógie z Kamiena Pomorskeho mohli zaradiť do 12. storočia. Na druhej strane sa ako veľmi pravdepodobný javí názor, ktorý spája vek krstiteľnice s prestavbou kostola niekedy pred rok 1253 (Oriško, 2001b, 48, pozn. 25). V prípade, že si

čaše renesančnej krstiteľnice v Strážkach. Plastické poloblúčky pod okrajom máme doložené na krstiteľnici v Nižných Ružbachoch, ktorú tiež zaraďujeme k mladším objektom. Určitú príbuznosť výzdobného motívu poloblúčkov sledujeme aj na spomínanej tehlovej krstiteľnici v Jaklovciach. Je teda otázne, či je krstiteľnica v Kostolných Kračanoch románska alebo renesančná.

Románske krstiteľnice neposkytujú dostatok chronologicky citlivých znakov, preto je presnejšie datovanie jednotlivých exemplárov problematické. Pri babinskej krstiteľnici M. Slivka uvádza staršie datovanie, ktoré ju kladie do 12. storočia (Slivka, 1987, 175). Naproti tomu Š. Oriško sa domnieva, že staršie datovanie ako do obdobia okolo polovice 13. stor. nie je možné zdôvodniť (Oriško, 2001a, 435). Rozdielne názory na datovanie nie sú ničím nezvyčajným ani u našich poľských susedov. Krstiteľnica z Kruszwice, ktorá je čašou s oblúčkovým vlysom určitou analógiou našej holickej, je datovaná do polovice 13. stor. (Kuczynska, 1984b, 53), stretneme sa však



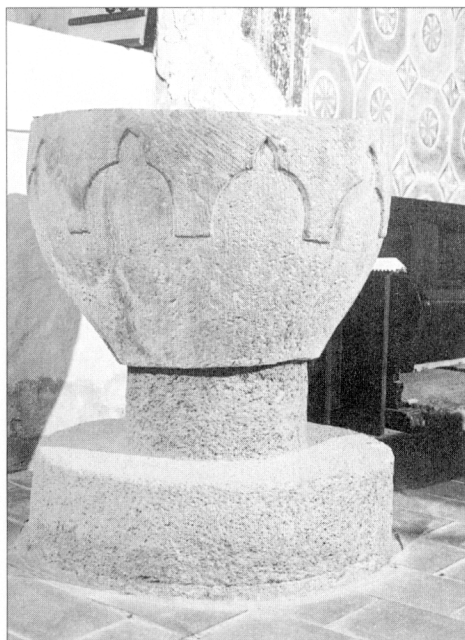
Obr. 8. Merašice, krstiteľnica, výška 62 cm, priemer 67 cm.



Obr. 9. Kurimany, krstiteľnica, výška (s podstavcom) 111 cm, priemer 85 cm.

nemôžeme pomôcť podobnými dokladmi, pri datovaní nezdobených pologuľovitých objektov sa sotva dopracujeme k presnejšiemu zaradeniu ako „románske“ krstiteľnice.

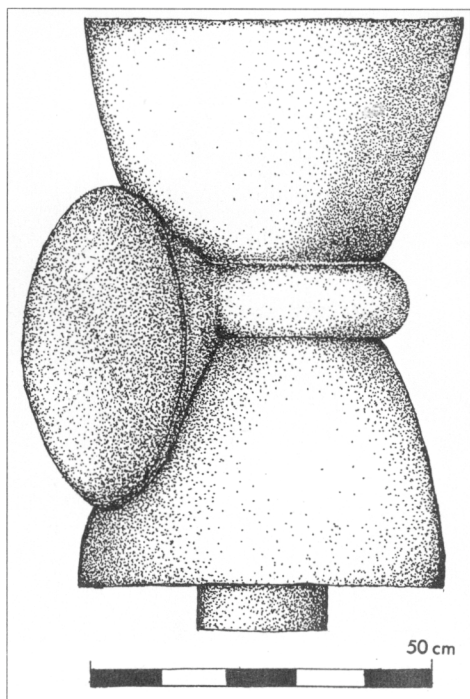
Prechodný typ krstiteľnice spája v sebe niektoré prvky románskeho aj gotického slohu. Hlavnú zmenu pozorujeme v posune od horizontality k vertikálite čiša. Aj keď šírka prevažuje nad výškou, nepomer však nie je taký výrazný ako pri románskych krstiteľniciach. Zároveň sa mení profilácia čiša, keď pologuľovité tvary sú nahradzované akýmsi prechodom ku kalichovitému tvaru (Ratnovce, Vrakuň, Zlaté Klasy), prípadne tvarmi, pri ktorých je zrejmé, že sa výrobca snažil napodobiť tvar omšového kalicha (Hôrka-Ondrej, Kláštor pod Znievom, Slatviná). Niektoré exempláre by sa dali charakterizovať ako krstiteľnice hrncovitého tvaru (Dolné Lefantovce, Merašice, Kurimany). Aj hranenie čiše je viac typické pre gotické ako pre románske krstiteľnice. V Kláštore pod Znievom má polygonálna krstiteľnica prierez dvanásťuholníka, v Ratnovciach desaťuholníka, v Kurimanoch osemuholníka, v Žibritove šesťuholníka. Väčšine krstiteľníc zaradených do skupiny prechodného typu však dominuje kruhový prierez, na rozdiel od nasledujúcej skupiny, v ktorej dominujú polygonálne krstiteľnice. Čo sa týka výzdoby krstiteľníc prechodného typu, máme k dispozícii len o niekoľko exemplárov viac ako v predchádzajúcej skupine. Spomedzi nich vyniká krstiteľnica v Kurimanoch (obr. 9). Je to zatiaľ jediná známa stredoveká kamenná krstiteľnica s vyobrazením písma z územia Slovenska (ak nerátame štylizovanú formu gréckeho písmena Ω , vytvoreného oblúčkovým vlysom pod okrajom krstiteľnice v Spišskej Sobote).



Obr. 10. Čerín, krstiteľnica, výška 98 cm, priemer 86 cm.



Obr. 11. Hrabkov, krstiteľnica, výška (s podstavcom) 111 cm, priemer 85 cm.



Obr. 12. Hôrka-Ondrej, krstiteľnica.

Osem majuskulových písmen je umiestnených po jednom na každej strane osemboku čaše. Písmená reliéfne vystupujú, pričom výška reliéfu sa pohybuje od troch do šiestich milimetrov. Interpretáciu sťažuje kruhové uzatvorenie nápisu. Existuje tak osem kombinácií usporiadania písmen, podľa toho, ktorým písmenom začneme (IOBTN-NOS, OBTNNOSI, BTNNOSIO, atď.). V súvislosti s krstom znamenajú písmena I O B T pravdepodobne „Ioanes Baptistae“, Ján Krstiteľ. Význam ďalších písmen je nejasný.

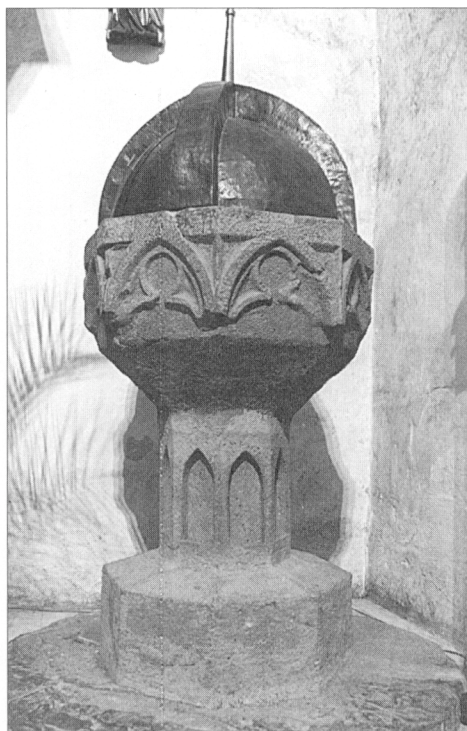
Krstiteľnica v Čeríne je zaujímavá obľúčkovým vlysom, v ktorom sú poloblúky ukončené na vrchole malými lomenými oblúkmi (obr. 10). Tento motív do určitej miery pripomína formu lomeného oblúka používanú v architektúre na prelome 13. a 14. storočia. Konkrétne ide o typ vo Francúzsku nazývaný „rayonnant“, charakteristický pre obdobie rokov 1260–1320 (Binding, 1989, 23). Do 14. storočia sú datované aj krstiteľnice s podobným vlysom z poľských lokalít Malbork a Rogovo (Kuczynska, 1984a, 31). Architektonickým motívom zdvojených lomených oblúkov s krížovou

rozetou, a motívom krížov na kónických podstavcoch je zdobená čaša krstiteľnice v Hrabkove (obr. 11). Plášť čaše, ktorá v súčasnosti leží prevrátené hore dnom vedľa podstavca pre miestnym kostolom, je rozdelený do desiatich polí, v ktorých sa striedajú spomenuté reliéfne zobrazenia (päť roziet nad lomenými oblúkmi a päť krížov). Veľkosť roziet aj krížov je v každom poli rôzna. Podstavec má kužeľovitý tvar s valcovitou spodnou časťou. Hrabkovská krstiteľnica je skvelou ukážkou majstrovstva stredovekých kamenárskych majstrov. Škoda, že takýto skvost nenašiel v súčasnosti dôstojnejšie umiestnenie. Na druhej strane sekundárne umiestnenie krstiteľnice poskytuje v niektorých prípadoch informácie, ktoré by za normálnych okolností ostali skryté. Podobne ako pri románskych krstiteľniciach aj v tejto skupine sa stretávame s objektmi, z ktorých sa zachovala iba čaša (Bajtava, Dolné Lefantovce, Kurimany). Tieto čaše majú dostatočne širokú plochu, aby sa mohli jednoducho položiť na podstavec. V prípade, že styčné plochy podstavca a čaše boli príliš malé, na to aby zabezpečili čaši stabilitu, mohli byť obe časti spojené klinom, alebo kolíkom. V Kravanoch je v miestnom kostole pod schodmi na chór umiestnená vyradená krstiteľnica. Čaša je rozbitá na dva kusy, ktoré sú voľne položené pri podstavci. Zo stredu hornej časti nohy vyrastá železný prelamaný kolík, ktorý zapadal do čaše. Obdobnú situáciu máme pri podstavci, ktorý sa našiel pri archeologickom výskume zaniknutého kostola v Merníku. Aj keď sa zachoval v torzovitom stave, na jeho hornej časti môžeme vidieť vytesaný hranolovitý otvor (Piffel, 1972, 92). Tento otvor bol s najväčšou pravdepodobnosťou určený na upevnenie spojovacieho článku medzi podstavcom a čašou.

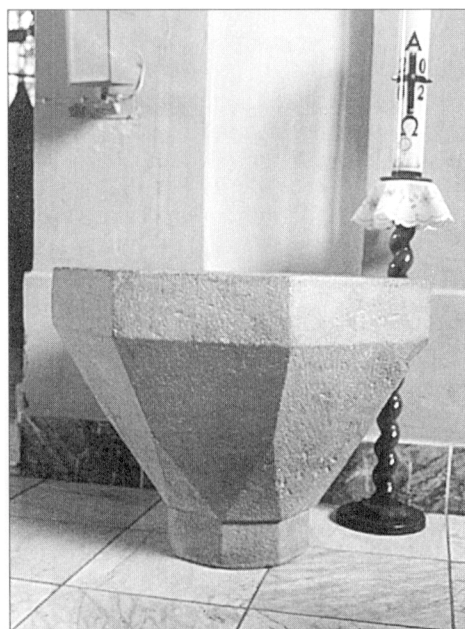
Hneď dvoma morfológickými zvláštnosťami zaujme krstiteľnica v obci Hôrka-Ondrej (obr. 12). V čase dokumentácie bola umiestnená v sklade kostola v ležatej polohe (kostol bol práve v rekonštrukcii). Prvou zvláštnosťou je kotúčový disk vychádzajúci z prstenca. Jeho rovná plocha je kolmá na os krstiteľnice. Na ploche disku nebadá žiadne známky výzdoby alebo nejakej úpravy. Ťažko povedať načo tento útvar slúžil. Pravdepodobne plo-



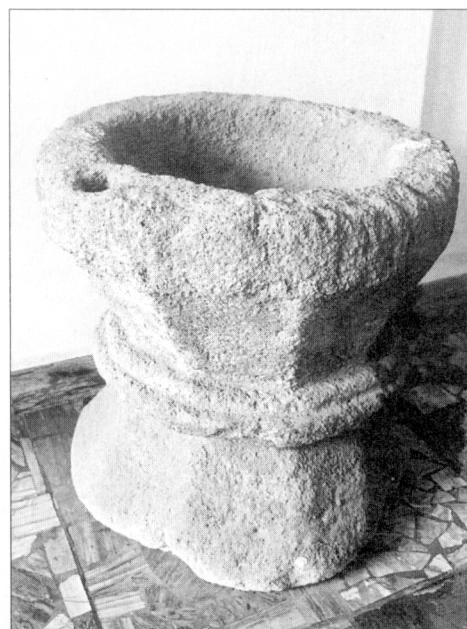
Obr. 13. Stropkov, krsťiteľnica, výška 107 cm, šírka 61 cm.



Obr. 14. Lendak, krsťiteľnica (podstavec s nohou sú novodobé), výška (čaše) 46 cm, šírka 78 cm.



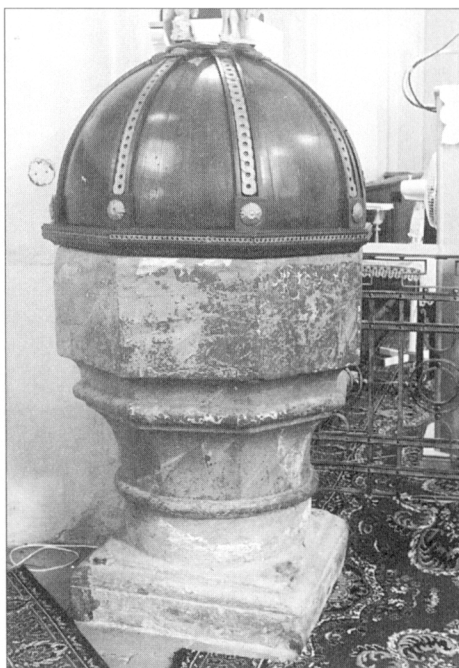
Obr. 15. Veľká Mača, krsťiteľnica, výška 68 cm, šírka 83 cm.



Obr. 16. Rimavská Sobota, krsťiteľnica, výška 63 cm, priemer 87 cm.



Obr. 17. Liptovský Ján, krsťteľnica, výška 89 cm, šírka 63 cm.



Obr. 18. Horný Bar, krsťteľnica, výška 105 cm, šírka 63 cm.

cha disku jednoducho priliehala k stene kostola, nedá sa však úplne vylúčiť možnosť, že niesla určité vyobrazenie (nápis, erb?). Zo spodnej časti krsťteľnice vystupuje v jej stredovej osi valcový výčnelok. Aby mohla krsťteľnica stáť, musel byť do niečoho zapustený. Je málo pravdepodobné, že by bol zapustený priamo do podlahy, skôr išlo opäť o nejaký kamenný stupeň. Toto riešenie je ďalším dôkazom toho, že sa krsťteľnice v stredoveku nevyrábali vždy ako jednoliaty celok, ale že mohli byť vyrobené z častí, ktoré sa do konečnej podoby krsťteľnice poskladali až priamo na mieste, kde mala krsťteľnica stáť.

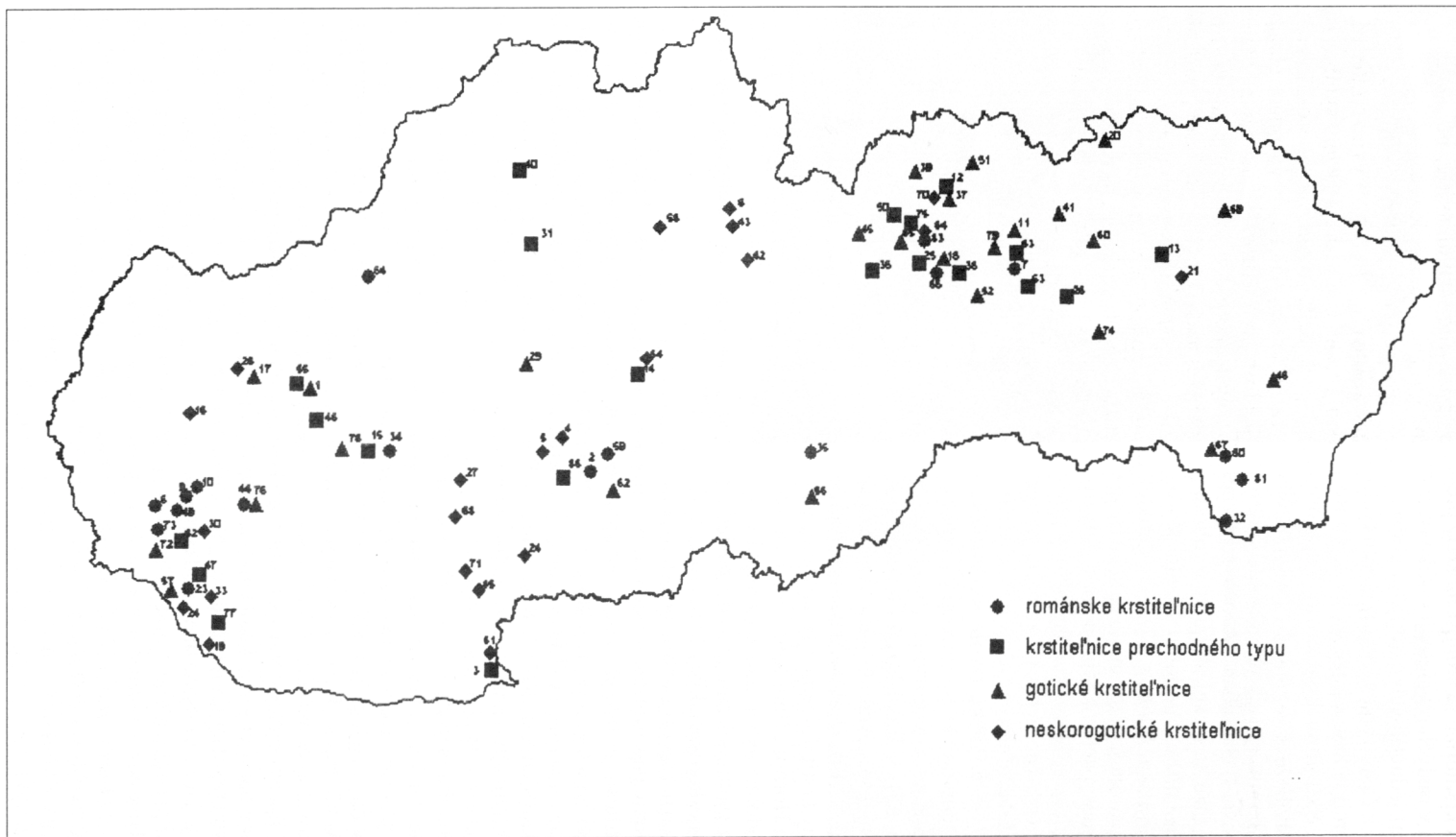
Pre skupinu gotických krsťteľníc je charakteristická polygonálnosť tvarov a oproti predchádzajúcej skupine výraznejšia vertikálna celková tvaru. Plynulý prechod vidíme v krsťteľniciach kalichovitého tvaru s prstencom približne uprostred výšky. V oboch skupinách je profilácia či aj podstavcov podobná, v skupine gotických krsťteľníc však jasne prevažujú objekty s polygonálnym prierezom. Z výzdobných motívov je najčastejší, podobne ako v predchádzajúcich dvoch skupinách, architektonický motív. Staršie objekty majú tento vlys zostavený z jednoduchých lomených oblúkov (masswerkov), napr. Stropkov (obr. 13), Lendak (obr. 14). Za mladší môžeme považovať napr. prejav na krsťteľnici v Ponítkoch, kde je vlys členitejší a zdobnejší.

Napriek pretrvávajúcej rôznorodosti tvaru krsťteľníc, predsa len máme pre gotické krsťteľnice mierne vyšší počet analógií zo zahraničia, ako pri starších krsťteľniciach. Do 1. pol. 15. stor. môžeme datovať krsťteľnicu z Dolného Lopašova, ktorá má podobnú profiláciu ako niektoré staršie objekty (konkrétne ako krsťteľnica zo Žibritova), ale má podstatne subtilnejšiu formu. Analógiu k lopašovskej krsťteľnici nájdeme v rakúskom Hollenthone. Tamajšia krsťteľnica je datovaná do obdobia okolo roku 1400 (Christiner, 1992, s. 52). Ešte o niečo štíhlejšiu profiláciu pozorujeme na odorínskej krsťteľnici, pre ktorú nájdeme analógiu v rakúskej lokalite Neumarkt im Mühlkreis. Tamajšia krsťteľnica je datovaná do pol. 15. stor. (Christiner, 1992, s. 43). Do druhej polovice 15. stor. môžeme zaradiť krsťteľnice s veľmi štíhlymi a vysokými čašami tulipánovitého tvaru (Jánova Lehota). V prípade troj-

dielnych krstiteľníc sa štíhlosť niekedy prejavuje aj v malých rozdieloch v šírke (resp. priemere) jednotlivých častí, teda podstavca, nohy a čaše. Typickým príkladom týchto proporcií je krstiteľnica vo Vyšných Repašoch. Skupinou krstiteľníc, ku ktorej poznáme zahraničné analógie tvoria objekty zo severovýchodného Slovenska (Gabolto, Richvald, Sabinov), tvarovo príbuzné mladšej fáze sádeckej skupiny v juhovýchodnom Poľsku z prelomu 15.–16. storočia (Kuczynska, 1984a, s. 47). Sú charakteristické tvarom štylizovaného kalicha (resp. tvarom presýpacích hodín) a majú polygonálny, najčastejšie osemuholníkový prierez. Pre druhú polovicu 15. storočia sú tiež typické krstiteľnice s čašou pohárovitého tvaru, ktoré v Poľsku tvoria wroclawskopolsku skupinu s krstiteľnicami v Krapkoviaciach, Strone a Kobilynie (Kuczynska, 1984a, s. 65). V Rakúsku sú im veľmi podobné objekty v Anfelde a Riede (Christiner, 1992, s. 49). U nás je tento tvar reprezentovaný krstiteľnicami z Hanušoviec nad Topľou a Hornom Bare (obr. 18). Tieto objekty, podobne ako aj ďalšie exempláre podobných tvarov sú zaradené do poslednej skupiny neskorogotických krstiteľníc. Väčšina z nich má oproti starším objektom podstatne členitejšiu profiláciu (napr. Liptovský Ján; obr. 17, Liptovský Mikuláš, Ružomberok). Častejšia je tiež plastická výzdoba. Jedným z najkrajších príkladom je krstiteľnica v Banskej Štiavnici (obr. 19), ktorá je okrem architektonického motívu fiál, zdobená motívom suchých vetvičiek. Táto výzdoba je charakteristická pre oblasť horného Podunajska a Tirolska (Siendorf, Reith). Krstiteľnica v Banskej Štiavnici je dokladom najvýchodnejšieho výskytu tohto neskorogotického „astwerku“ (Christiner, 1992, 133). Tvar neskorogotických krstiteľníc aj naďalej pripomína kalich, ale v porovnaní s gotickými krstiteľnicami je táto podoba viac štylizovaná. Ďalšiu zmenu pozorujeme v proporciách krstiteľníc, ktorých čaše majú viac horizontálnu ako vertikálnu povahu. Typickým príkladom môže byť čaša krstiteľnice z Dolných Orešian (podstavec sa nezachoval). Pri tejto krstiteľnici je vhodné poukázať na ďalší aspekt nášho výskumu, ktorým je určenie druhu kameňa, použitého pri výrobe krstiteľnice. Treba podotknúť, že nie vždy sa materiál krstiteľnice dá spoľahlivo identifikovať, predovšetkým kvôli vrstvám omietky či farby. Zo skúmaných krstiteľníc bol najväčší počet objektov vyrobených z pieskovca, menej z vápencových hornín. Ide teda o pomerne rozšírený, a v kamenárstve často používaný materiál. Bolo by problematické určiť pôvod krstiteľnice na základe tohto druhu materiálu. Ak je však krstiteľnica vyrobená z horniny, ktorá sa vyskytuje zriedkavejšie, môže tento fakt pomôcť pri úvahách, či ide o domáci produkt, alebo import. Druh použitého kameňa potvrdzuje miestny pôvod krstiteľníc z Hokoviec, Salky, Šaroviec a Želiezoviec. Sú vyrobené z mäkkého sopečného tufu, ktorý sa v oblasti týchto lokalít hojne vyskytuje. Z ďalšej sopečnej horniny – ryolitu je vyrobená staršia krstiteľnica zo Zlatých Klasov. K tejto lokalite sa ložiská ryolitu najbližšie nachádzajú v Štiavnických vrchoch. Vynára sa teda otázka, či bol odtiaľ importovaný len kameň, alebo hotová krstiteľnica. Orešianska krstiteľnica (podobne ako miestna svätenič-



Obr. 19. Banská Štiavnica, krstiteľnica, výška 110 cm, priemer 85 cm.



Obr. 20. Stredoveké kamenné krstiteľnice na Slovensku.

Obr. 1–8, 10, 11, 13–19 – fotografie (archív autora), obr. 9, 12 – perokresby (archív autora).

ka) je vyrobená z kameňa ružovo-červenej farby posiateho malými svetlejšími škvrnami, ktorý je typický pre kameňolomy v okolí Salzburgu. Dá sa predpokladať, že materiál na výrobu orešianskych nádob bol dovezený z tejto oblasti (Oriško, 2002, 26).

V tvare a výzdobe krstiteľníc môžeme okrem mnohých prejavov vplyvu architektúry postrehnúť aj viacero odkazov na symboliku krstu. Prítomnosť komunikácie v symboloch je spájaná so silou duchovného zážitku, symbol je dôležitým výrazovým prostriedkom nielen v náboženstve, ale aj v umení. Krstenec sa pri krste podieľal na vykonaní obradu exponovanou fyzickou účasťou, vnímanie tejto udalosti bolo teda určite intenzívne nielen na telesnej, ale aj na duševnej a duchovnej úrovni. Výsledkom je vysoká koncentrácia symbolov v obrade krstu a do určitej miery aj na krstiteľniciach, ktoré sa pri krste používali. Doslova nabitá symbolmi je krstiteľnica z Babinej. V spodnej časti sú napriek značnému poškodeniu zreteľné štyri reliéfne postavy rukami držiace obruče, ktoré obopínajú obvod krstiteľnice. S motívom štyroch atlantov sa pri stredovekých krstiteľniciach stretáme pomerne často. Atlanti nesúci čašu krstiteľnice v Hildesheime držia v rukách amfory, z ktorých sa leje voda. postavy sú označené menami štyroch rajskej riek, ktoré symbolizujú štyri evanjeliá (von Erfa, 1989, 133). Štyria evanjelisti sú zobrazení v úlohe atlantov na podstavci krstiteľnice vo Viedni (Christiner, 1992, 128). Nezvyčajnú kombináciu štyroch biblických postáv situovaných do nároží podstavca poznáme z krstiteľnice z Tingstadu (Altet – Avril – Gaborit, 1983, 48). Mária s dieťaťom, sv. Peter a biskup symbolizujú pravdepodobne Cirkev. Štvrtou postavou je Abrahám, ktorého obraz s Lazárom v lone predstavuje raj (Heinz–Mohr, 1971, 18). O podobnej interpretácii (zobrazenie evanjelistov ako stĺpov Cirkvi, či symbolické zobrazenie raja) by sme mohli uvažovať aj pri postavách babinskej krstiteľnice. Podľa ďalšieho názoru môže ísť o anjelov, príp. strážcov (Oriško, 2001a, 434). Presnejšej interpretácií bráni nejasný význam oblúkov umiestnených po stranách troch atlantov, ktoré sú žiaľ dosť poškodené. Viac zrejmy je význam dvanástich oblúkov pod okrajom krstiteľnice. V súvislosti s krstnou symbolikou ide pravdepodobne o symbol nebeskej klenby, odkiaľ má na krstenca zostupovať určitý prejav božieho pôsobenia. Z podobného oblúka na krstiteľnici v Lütichu vychádza ruka zosielajúca na krsteného aj krstiaceho zväzky lúčov. Na krstiteľnici v Hildesheime vychádza z oblúka holubica, teda symbol ducha svätého (Kirschbaum, 1990, 252, obr. 3, 4). Ďalším výzdobným motívom babinskej krstiteľnice sú dva ryté rovnomerné kríže. Kríž, ktorý je nepochybne najcharakteristickejším symbolom kresťanstva, má v krstnej symbolike špecifické miesto. Odkazuje na paralelu medzi krstom a smrťou Krista, ako to spomína apoštol Pavol v liste Rimanom („V jeho smrť ste boli pokrstení“; Rim 6,4). Znakom kríža sa tiež posväcovala krstná voda. K tejto súvislosti sa viaže citát sv. Augustína (353–430): „Len v znaku kríža bude materinské lono

-
1. Ardanovce (okr. Topoľčany), 2. Babiná (okr. Zvolen), Bajtava (okr. Nové Zámky), 4. Banská Bela (okr. Banská Štiavnica), 5. Banská Štiavnica, 6. Bernolákovo (okr. Senec), 8. Bijacovce (okr. Levoča), 8. Bobrovec (okr. Liptovský Mikuláš), 9. Boldog (okr. Senec), 10. Boldog (okr. Senec), 11. Brutovec (okr. Levoča), 12. Bušovce (okr. Kežmarok), 13. Čelovec (okr. Prešov), 14. Cerín (okr. Banská Bystrica), 15. Dolné Lefantovce (okr. Nitra), 16. Dolné Orešany (okr. Trnava), 17. Dolný Lopašov (okr. Skalica), 18. Druvce (okr. Levoča), 19. Gabčíkovo (okr. Dunajská Streda), 20. Gaboltov (okr. Bardejov), 21. Hanušovce nad Topľou (okr. Vranov nad Topľou), 22. Hokovec (okr. Levice), 23. Holice (okr. Dunajská Streda), 24. Horný Bar (okr. Dunajská Streda), 25. Hôrka-Ondrej (okr. Poprad), 26. Hrabkov (okr. Prešov), Hronský Beňadik (okr. Zarnovica), 28. Chltenlica (okr. Piešťany), 29. Jánova Lehota (okr. Žiar nad Hronom), 30. Jelka (okr. Galanta) 31. Kláštor pod Znievom (okr. Martin), 32. Klin nad Bodrogom (okr. Streda nad Bodrogom), 33. Kostolné Kračany (okr. Dunajská Streda), 34. Kostoľany pod Trábeňom (okr. Zlaté Moravce), 35. Kraskovo (okr. Rimavská Sobota), 36. Kravany (okr. Poprad), 37. Krížová Ves (okr. Kežmarok), 38. Kurimany (okr. Levoča), 39. Lendak (okr. Kežmarok), 40. Lietava (okr. Žilina), 41. Lipany (okr. Sabinov), 42. Liptovský Ján (okr. Liptovský Mikuláš), 43. Liptovský Mikuláš, 44. Malá Mača (okr. Galanta), 45. Mengusovce (okr. Poprad), 46. Merašice (okr. Hlohovec), 47. Michal na Ostrove (okr. Dunajská Streda), 48. Michalovce, 49. Nová Dedinka (okr. Senec), 50. Nová Lesná (okr. Poprad), 51. Nižné Ružbachy (okr. Stará Ľubovňa), 52. Odorín (okr. Spišská Nová Ves), 53. Ordzovany (okr. Levoča), 54. Poniky (okr. Banská Bystrica), 55. Ratnovce (okr. Piešťany), 56. Rimavská Sobota, 57. Rohovce (okr. Dunajská Streda), 58. Ružomberok, 59. Sása (okr. Zvolen), 60. Sabinov, 61. Salka (okr. Nové Zámky), 62. Senohrad (okr. Krupina), 63. Slatviná (okr. Spišská Nová Ves), 64. Soblahov (okr. Trenčín), 65. Spišská Sobota (okr. Poprad), 66. Spišský Štvrtok (okr. Levoča), 67. Stančy (okr. Trebišov), 68. Starý Tekov (okr. Levice), 69. Stropkov, 70. Strážky (okr. Kežmarok), 71. Šarovec (okr. Levice), 72. Štvrtok na Ostrove (okr. Dunajská Streda), 73. Tomášov (okr. Senec), 74. Veľká Lodina (Košice-Viedek), 75. Veľká Lomnica (okr. Poprad), 76. Veľká Mača (okr. Galanta), 77. Vrakúň (okr. Dunajská Streda), 78. Vyčapy-Opatovce (okr. Nitra), 79. Vyšné Repaše (okr. Levoča), 80. Zemplínsky Branč (okr. Trebišov), 81. Zemplínske Jastrabie (okr. Trebišov), 82. Zlaté Klasy (okr. Dunajská Streda), 83. Žakovce (okr. Kežmarok), 84. Žakovce (okr. Kežmarok), 85. Želiezovce (okr. Levice), 86. Žibritov (okr. Krupina)

Cirkvi plodné“ (Rahner, 1992, 81). Veľmi výstižným symbolom je samotný kalichovitý tvar mnohých krstiteľníc. Kalich symbolizuje v Novom Zákone spasenie vykonané prostredníctvom Kristovej obety (von Almen, 1987, 112). Ježiš sám prirovnal utrpenie ku krstu (Mk 10, 38; Lk 12, 50). Krstiteľnica v tvare kalicha pripomínala tieto myšlienky. Bol to veľmi silný symbol, pretože okrem klasického krstu vodou bol jedinou platnou výnimkou krst krvou. Ak katechumen zomrel pred krstom mučeníckou smrťou, považoval sa za právoplatne pokrsteného (Krupa, 2001, 80). Kalich je tiež významovo spojný s udalosťou poslednej večere, na ktorej bola ustanovená sviatosť eucharistie. Teológovia sa zhodujú, že štruktúra krstu a eucharistie je rovnaká vo svojej spätosti so smrťou a zmŕtvychvstaním Krista. Eucharistia pomáha porozumieť plnému významu krstu (Nowak, 1992, 112). Kalichovú formu krstiteľnice tak môžeme považovať za najplnší výraz hlavných častí symboliky krstu (Kuczynska, 1984, 11). V rámci symboliky krstu zaujíma popredné miesto číselná symbolika, predovšetkým obrazný význam čísla osem. Nie náhodou má väčšina polygonálnych krstiteľníc prierez osemuholníka. V ikonológii symbolizuje osmička nový začiatok (Solomon, 1992, 77). V Noemovej arche sa pred potopu zachránilo osem ľudí, podľa Božieho príkazu ustanovil Abrahám ôsmi deň po narodení chlapca za deň obriezky, Ježiš vzkriesil celkovo osem ľudí a sám vstal zmŕtvych na ôsmi deň podľa židovského kalendára. Všetky tieto udalosti majú určitú typologickú súvislosť s krstom. S touto sviatosťou sa osmička začala spájať najneskôr v polovici 2. storočia (von Erfa, 1989, 465). Oktogonálny tvar krstnej budovy a krstného prameňa označil sv. Ambróz (339–397) v nápise na milánskom baptistériu za najvhodnejší, lebo na takom mieste dosiahne krstenec opravdivé uzdravenie (Dölger, 1934, 155). Symboliku oktogónu prebrali po baptistériách krstiteľnice. Osemboký tvar krstiteľnice môže symbolizovať nový začiatok pre pokrsteného a jeho symbolický prechod z pozemskej do vyššej sféry (Christiner, 1992, 18). V tomto zmysle sa znovuzrodenie v krste chápe ako protipól pozemskému narodeniu (Rahner, 1992, 79).

Pri interpretácii symboliky krstu prostredníctvom tvaru a výzdoby krstiteľníc sa vynára viacero otázok. Jednou z nich je súvis zmien morfológie krstiteľníc so zmenami v liturgike krstu. Zaujímavým problémom je tiež umiestnenie krstiteľnice v konkrétnej časti budovy kostola. Tieto, a ďalšie otázky načrtnuté v tomto príspevku ostávajú predmetom ďalšieho výskumu. Tento druh pamiatok svojou vypovedacou hodnotou má čo povedať vo viacerých oblastiach historických vied. Ostáva dúfať, že prebúdajúci sa záujem o stredoveké krstiteľnice pomôže zachrániť tie objekty, ktoré sa pre nevyšímavosť okolia dostali na pokraj zničenia.

Zoznam použitej literatúry

- ALMEN, J. J. von, 1987: *Biblický slovník*. Praha.
- ALTET, X. B.–AVRIL, F.–GABORIT, D., 1983: *Romanische Kunst I*. München.
- BINDING, G., 1989: *Masswerk*, Wissenschaftliche Buchgesellschaft. Darmstadt.
- DÖLGER, H., 1934: *Zur Symbolik des altchristlichen Taufhauses*, *Antike und Christentum* 4, 1934, 153–187.
- DOWIATA, J., 1985: *Kultura Polski sredniowiecznej*, Państwowy Instytut Wydawniczy. Warszawa.
- FILLITZ, H., 1969: *Das Mittelalter I*. Berlin.
- HEINZ-MOHR, G., 1999: *Lexikon symbolů*. Praha.
- HOFFMANN, K., 1968: *Taufsymbolik im Mittelalterlichen Herscherbild*. Düsseldorf.
- CHRISTINER, R., 1992: *Mittelalterliche Taufbecken in Österreich*. Graz.
- KRETSCHMAR, G., 1970: *Die Geschichte des Taufgottesdienstes in der alten Kirche*. Kassel.
- KRUPA, J., 2001: *Sviatosti kresťanskej iniciácie*. Bratislava.
- KUCZYNSKA, J. 1975: *Wpływ wzorów architektonicznych na kompozycje sredniowiecznych chrzcielnic kamiennych*, *Roczniki humanistyczne* 23, č. 5, 93–102.
- KUCZYNSKA, J., 1981: *Chrzcielnica w świetle myśli liturgicznej i przepisów kościelnych sredniowiecza*, *Roczniki humanistyczne* 29, č. 4, 50–67.
- KUCZYNSKA, J., 1984a: *Sredniowieczne chrzcielnice kamienne w Polsce*, *Rocznik historii sztuki* 14, 4–79.
- KUCZYNSKA, J., 1984b: *Sredniowieczne chrzcielnice kamienne w Polsce*, *Katalog*. Lublin

- KUCZYNSKA-MEDREG, J., 1971: Poznogotyckie chrzcielnice kamienne ziemi kieleckiej o lisciastej ornamentyce trzonu, *Rocznik Muzeum Swetokrzyskiego* 7, 225–256.
- LURKER, M., 1974: *Symbol, Mythos und Legende in der Kunst*. Baden-Baden.
- MYSKOVSZKY, V., 1873: Adélék a régy Magyar keresztelő Medenczek ismerréthez, *Archaeologiai közlémeny* 9, 90–103.
- NOWAK, J. A., 1992: Chrzest zrodlem rozwoju sakramentalnej osobowości. In: *Chrzest – nowość zycia, Towarzystwo naukowe Katolickiego Uniwersytetu Lubelskiego*. Lublin, 102–116.
- ORIŠKO, Š., 2001a: Neskorománske kamenné krstiteľnice z oblasti Banskej Štiavnice. In: *AH* 26, 429–439
- ORIŠKO, Š., 2001b: Poznámky k výskumu románskych krstiteľníc. In: *Pamiatky Trnavy a Trnavského kraja* 4, Zborník zo seminára konaného dňa 7. 12. 2000, 45–50.
- ORIŠKO, Š., 2002: Poznámky o neznámých stredovekých kamenárskych pamiatkach Trnavského kraja. In: *Pamiatky Trnavy a Trnavského kraja* 5, Zborník zo seminára konaného dňa 4. 12. 2001, 25–30.
- PIFFL, A., 1972: Objav dvoch kostolov v Merníku. *Nové Obzory* 14, 8–105.
- POGÁNY, J., 2000: *Az örökség Hagymányozasa, Könyöki József Műemlékfelméresi 1869–1890, Országos Műemlékvédelmi Hivatal*. Budapest.
- PUDELKO, G., 1932: *Romanische Taufsteine*. Berlin.
- RAHNER, H., 1992: *Griechische Mythen in christlichen Deutung*. Freiburg.
- SOLOMON, G., 1992: *Zahlen der Bibel*. Baden.
- SLIVKA, M., 1987: K stredovekým dejinám Bernolákova (Čeklisa) a jeho okolia. *Zborník Slovenského národného múzea – História* 27, 151–178.
- SPIRITZA, J.–UČNÍKOVÁ, D., 1972: Spišské gotické krstiteľnice z tvorivého okruhu Konráda Gaala, *Zborník Slovenského národného múzea* 59 – *História* 12.
- SÚPIS 1967–1969: *Súpis pamiatok na Slovensku. I–III* (ved. red. A. Günterová). Bratislava.

Zusammenfassung

Beitrag zur Erforschung der mittelalterlichen Steintaufbecken in der Slowakei

Bisher wurde den Steintaufbecken nur kleine Aufmerksamkeit gewidmet. Einige Taufbecken wurden in den Inventaren der ungarischen Denkmalpflege schon in der 2. Hälfte des 19. Jhs. registriert. Erst in den letzten Jahren erweckt sich wieder das Interesse um diese Denkmäler. Der Verfasser beschäftigt sich mit der Erforschung der Steintaufbecken und seit dem Jahr 2001 hat er mehr als 86 Taufbecken aus dem ganzen Gebiet der Slowakei dokumentiert. Die Hauptquelle der Informationen über die Taufbecken ist Verzeichnis der Denkmäler in der Slowakei (1967–1969). Die Erforschung brachte eine alarmierende Feststellung, daß mehr als 10 % der registrierten Taufbecken fehlt.

Die Steintaufbecken sind einerseits Denkmäler der Steinbearbeitung, andererseits bieten sie auch Erkenntnisse über die Taufzeremonien im Mittelalter. Die Taufbecken stellen manchmal das letzte Inventar der eingegangenen Kirchen dar. Ihr Erhaltungszustand ist unterschiedlich und ist von den Pfarrämtern abhängig. Die Datierung und auch die weitere Analyse dieser Gegenstände ist nicht nur durch ihren schlechten Zustand erschwert, sondern auch durch die Behandlung auf der Oberfläche (Verputz, Anstrich usw.). In einigen Fällen kann man das Taufbecken vom Weihwasserbecken nicht unterscheiden. Das Weihwasser wurde im Mittelalter vor dem Misbrauch geschützt und deshalb wurde es zugesperrt.

Zwei Taufbecken aus der 2. Hälfte des 16. Jhs. konnten durch die Inschrift datiert werden. Bei den anderen Taufbecken ist die Datierung problematisch. Die ältesten Exemplare hatten eine zylindrische oder halbkugelartige Form. Wenn auch nur der obere Teil des Taufbeckens sich erhalten hat (z. B. Bernolákovo, Bijacovce, Tomášov), ist es sehr wahrscheinlich, daß die Taufbecken auch einen Sockel hatten. Diese Taufbecken sind einfach, ohne Verzierung und tragen auch keine chronologische Merkmale. Ihr Vorkommen kann man in das 12. bis 14. Jh. datieren. Für die Entwicklung war der Übergang von den horizontalen zu den vertikalen Formen charakteristisch. Die halbkugelartige Profilierung ändert sich in die Kelchform, event. hat der Kelch eine Topfform mit einer esförmigen Profilierung. In der Zeit ca vom 14. Jh. treffen wir uns mit den Formen, die an einen Messekelch erinnern. Die kelchartige Form der Taufbecken ist für die Mehrheit der gotischen Taufbecken im 15. Jh. charakteristisch. Im 16. Jh. ist ihre Zahl schon niedriger. Die Oberfläche der Taufbecken ist überwiegend glatt und unverziert. Von den romanischen Taufbecken ist das Taufbecken von Babinej eine Ausnahme, weil es eine Reliefverzierung, die mit der Taufsymbolik zusammenhängt, trägt. Die Taufbecken in der Kelchform sind manchmal mit einem architektonischen Motiv, wie z. B. mit einem bogenförmigen Fries, der in der Zeit der Entstehung des Taufbeckens aktuell war, verziert (z. B. Holice, Čerín, Hrabkov, Lendak, Sabinov). Nur vereinzelt treffen wir uns mit einer Figuralverzierung (z. B. Weihwasserbecken in Boldog, Veľká Lomnica), oder mit einem Pflanzenornament (z. B. Veľká Lomnica, Banská Štiavnica), oder mit einer anderen Verzierung wie z. B., ein Kreuzmotiv (Hanušovce nad Topľou, Hrabkov, Kravany), oder auch mit einem Schnurmotiv (Lietava). Trotzdem, daß oben angeführte Motive nur selten vorkommen, kann man durch ihre Analyse zu den Zusammenhängen zwischen der Verzierung und der Taufsymbolik im Mittelalter gelangen.

Abbildungen:

Lokalitäten der Fundstellen von Taufbecken: 1 – Babiná, 2 – Boldog, 3 – Tomášov, 4 – Kraskovo, 5 – Klín nad Bodrogom, 6 – Holice, 7 – Kostolné Kračany, 8 – Merašice, 9 – Kurimany, 10 – Čerín, 11 – Hrabkov, 12 – Hôrka-Ondrej, 13 – Stropkov, 14 – Lendak, 15 – Veľká Mača, 16 – Rimavská Sobota, 17 – Liptovský Ján, 18 – Horný Bar, 19 – Banská Štiavnica.

20. Mittelalterliche Steintaufbecken in der Slowakei 1 – Romanische Taufbecken, 2 – Übergangstyp der Taufbecken, 3 – Gotische Taufbecken, 4 – Spätgotische Taufbecken. Verzeichnis der Lokalitäten unter der Landkarte.