

Bravermanová, Milena

**Hroby pražských biskupů v katedrále sv. Víta na Pražském hradě :  
předběžné sdělení**

*Archaeologia historica*. 2004, vol. 29, iss. [1], pp. 599-613

ISBN 80-7275-049-6

ISSN 0231-5823

Stable URL (handle): <https://hdl.handle.net/11222.digilib/140597>

Access Date: 18. 02. 2024

Version: 20220831

Terms of use: Digital Library of the Faculty of Arts, Masaryk University provides access to digitized documents strictly for personal use, unless otherwise specified.

# Hroby pražských biskupů v katedrále sv. Víta na Pražském hradě

Předběžné sdělení

MILENA BRAVERMANOVÁ

Pražští biskupové byli většinou pohřbíváni v kostelích postupně přestavovaných, ale nacházejících se téměř na stejném místě – v rotundě, bazilice a katedrále sv. Víta na Pražském hradě. Většina z biskupů zemřela přímo v Praze a jejich ostatky byly přenášeny jenom jednou, a to z baziliky do katedrály. Někteří však zemřeli mimo rodnou zem a tak jejich těla musela být transportována. Byl to například biskup Jaromír, který zemřel v Ostřihomi nebo biskup Menhart, který zemřel v Sekyřích na Moravě. Biskup Daniel zemřel u Ankony v Itálii, v Itálii v klášteře Casemari zemřel i biskup Ondřej. V kterých místech baziliky byli přesně biskupové pochováni, často nevíme, někteří z nich však pravděpodobně v kapli sv. Radima. Biskup Jaromír zřejmě do hrobu v přízemí románské věže, biskup Jan I. do kaple sv. Godharda, kalva biskupa Ondřeje se ocitla ve zdi Svatováclavské kaple, Jan IV. z Dražic (od roku 1346 arcibiskupem) byl pochován do kaple sv. Anny. Jenom zřídka byla místa posledního odpočinku pražských biskupů mimo areál Pražského hradu (shrnuto např. v *Bubna 2000*).

V roce 1374 z popudu Karla IV. byl přenesením ostatků z baziliky do nově stavěné katedrály pověřen kapitulní děkan a kronikář Beneš Krabice z Weitmile. Tuto událost popsal ve své kronice: „Téhož roku jsem já, Beneš..., přenesl z nařízení téhož arcibiskupa (Jana Očka z Vlašimi) a pražské kapituly těla níže psaných pánů biskupů Pražského kostela z jejich míst, kde ležela každá zvlášť dosti nedbale a nedůstojně, a znovu jsem uložil ona těla v novém chóru Pražského kostela na místě, kde je mezi hrobem svatého Víta a císařskou kaplí svaté Trojice, a uzavřel jsem každé tělo zvlášť do kamenné rakve a vložil tam dovnitř olovené destičky s jejich vyrytými jmény na věčnou paměť. Tyto hroby biskupů jsem pokryl mramorovými deskami. A protože kdysi, když byl bořen starý Pražský kostel, bylo mnoho těl biskupů zasypano a ztraceno v kapli svatého Radima, nemohl jsem je nalézt, ale sebral jsem pouze ta, jež ležela po různých koutech v kostele dosti nedůstojně a pohřbil jsem je tímto způsobem: Totiž v hořejší řadě, jež se dotýká svatého Víta, počínajíc od jihu, leží v pořadí: nejprve Šebř, Gebhart, Kosmas, Menhart, Jan I., Daniel a Fridrich. Dále ve druhé řadě, jež sousedí s kaplí svaté Trojice, leží: první Valentin, Jan II., Benhard, Mikuláš, Jan III., Tobiáš a Řehoř. Těchto čtrnáct biskupů leží pohromadě na uvedeném místě. Na jiném místě, totiž v kapli svatého Silvestra, leží pan Jan IV., dvacátý sedmý biskup. Dále hlava biskupa Ondřeje je uložena ve zdi kaple svatého Václava nad oltářem svatého Kříže, pan Pelhřim leží u svatého Klimenta, pan Jindřich, jinak Břetislav, pražský biskup a český kníže, leží v Doksanech. Pan Arnošt, první arcibiskup, leží v Kladsku. A tak je devatenáct biskupů, jejichž těla bylo možno nalézt. Avšak zbývající, totiž deset těl, jsem nalézt nemohl. A přiznávám se, že ačkoliv jsem napsal jejich jména dovnitř na olovené destičky a vně na destičky měděné, přece jsem nemohl získat jistotu o všech jejich jménech, ale jen o těch, kteří následují, totiž: Menhart, Jan I., Valentin, Bernard, Mikuláš, Jan III., Tomáš a Řehoř. Jména ostatních jsem napsal podle mínění a sdělení jiných. Doufám však, že jejich jména jsou pravdivěji a lépe zapsána v knize života, kde nechť odpočívají v pokoji společně s devíti biskupů, jež jsem nemohl nalézt. A proto byla i tato těla přenesena, aby postupem času zároveň s oněmi neupadla z nedbalosti v zapomnění, když se bořila stará stavba.“ (podle překladu M. Bláhové, *Beneš Krabice z Weitmile 1987, 247, FRB IV. 1884, 548*).



Obr. 1. Pohled na hroby biskupů. Foto J. Gloc.

Dále bude věnována pozornost pouze těm hrobům čtrnácti biskupů, nacházejících se v ochozu katedrály (pozn. 1, obr. 1). Vzhledem k tomu, že téma je součástí náplně grantu „Pražský hrad ve světle pohřbívání v době přemyslovské a lucemburské“, jehož závěry budou publikovány, jedná se zatím o předběžné sdělení. Zmínka padla již na XXXIV. konferenci středověké archeologie jako příspěvek Pohřební střevec pravděpodobně biskupa Šebíře (*Bravermanová–Otavská 2003, 503–524*).

Místa posledního odpočinku čtrnácti biskupů se po dlouhá staletí nacházela v klidu, hroby nechal v létě 1928 při dokončování dostavby katedrály otevřít až stavitel K. Hilbert (*Výroční zpráva 1928, 12*). Rok nato byla o vyzvednutém inventáři uveřejněna krátká zpráva v časopise *Umění (Cibulka–Wirth 1929, 44–45)*. Zbytkům pontifikálních střevců se věnovala O. Strettiová (*Strettiová 1956, 192–195*). Předměty z hrobů byly v roce 1928 uloženy do skleněných ráků, jak se však posléze ukázalo, jenom částečně. Označené byly také jenom některé z ráků. Zprávu o tom podal A. Podlaha (*Podlaha 1930, 107*). Ráky však byly popsány takovým způsobem, že popiska se často nedochovala. Zjistilo se to v roce 1964, kdy se pořizovaly dokumentační karty sbírek Pražského hradu. Někdy bylo několik původně samostatných inventářů z různých hrobů smícháno ve společném ráku. V několika hrobech naopak nebyl nalezen žádný inventář, což se však v roce 1964 nevědělo. To způsobilo další nepřesnosti. Ráčkům, v nichž byly textilie a zbytky kůží, byla tehdy přidělena inventární čísla K 433–K 455 (K 448–K 451 patří obsahu hrobů Matyáše z Arrasu a Petra Parléfe), čísla K 456–K 469 byly označené nápisové destičky a čísla K 470–K 472 několik dalších předmětů netextilní povahy. V roce 1985 byly ráky s textiliemi a kůžemi předány Státním restaurátorským ateliérům. Jejich zásah byl tehdy diskutabilní, neboť nebyla pořízena dokumentace stavu před restaurováním a obsahy ráků byly smíchány dohromady, aniž byla poznamenána inventární čísla přidělená v roce 1964 (*Restaurátorská zpráva 1985*). Tato činnost tedy završila vše nepříznivé, co se dělo od roku 1928. Výsledek byl ten, že „předměty neměly svého biskupa a biskupové neměli inventář svých hrobů“. O textiliích se ještě stručně zmínila N. Bažantová (*Bažantová 1996, 93–102*).

Jediná možnost pro rekonstrukci nálezové situace nastala po nedávném nález dvou dokumentů. V roce 1998 došlo v pozůstalosti V. Cibulky v Ústavu dějin umění k objevení

a vzápětí nato k předání zpět na Pražský hrad rukopisného stavebního deníků K. Hilberta o stavebních pracích v katedrále (*Hilbert 1928a*). V roce 2003 našel ředitel Archivu Pražského hradu M. Halata další rukopis K. Hilberta nazvaný Hroby pražských biskupů i s několika kresbami F. X. Margolda (*Hilbert 1928b*). Kombinací všech těchto pramenů se tedy až nyní podařilo interpretovat označení hrobů i jejich inventář.

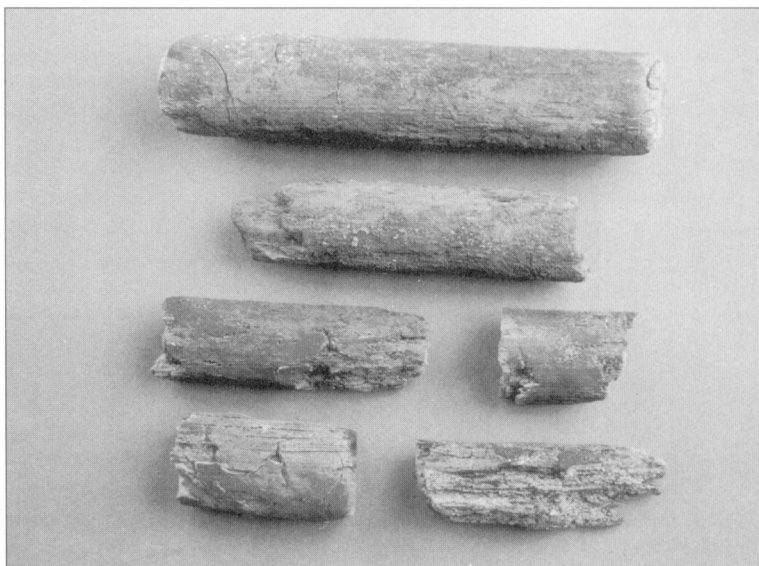
Místa posledního odpočinku biskupů se po dlouhá staletí nalézala ve dvou řadách v katedrále v prostoru mezi východními kaplemi a náhrobkem sv. Víta. Každý z nich obsahoval kamennou rakev, překrytou červenou mramorovou deskou s nápisem, který byl zevně opatřen bronzovými, dnes již nedochovanými ozdobami. Dovnitř byla vložena destička s vyrytým jménem biskupa (obr. 2). Zbytky rouch byly většinou použity jako obaly kostí. Kamenná rakev byla překryta opukovými deskami vyhledanými v pobořených částech románské i gotické katedrály. Po vyjmutí obsahu hrobů přemístil K. Hilbert ostatky biskupů do nových olovených schrán a uložil je do původních gotických kamenných rakví (*Hilbert 1928a, b*).

Co se týká inventáře, zatím mohlo dojít jenom k jeho předběžnému zhodnocení, neboť až na střevis biskupa Šebíře (*Otavská 2001*) – tento hrob bylo možné jako jediný před nálezem rukopisné dokumentace jednoznačně považovat za identifikovatelný a nesmíchaný s ostatními –, pontifikální punčochu biskupa Mikuláše (*Sliwka 2002*) a nůžky z hrobu biskupa Jana II. (*Šilhová 2003*) – předměty nebyly nově konzervovány a tedy dosud ani nebyly podrobeny technologickému průzkumu.

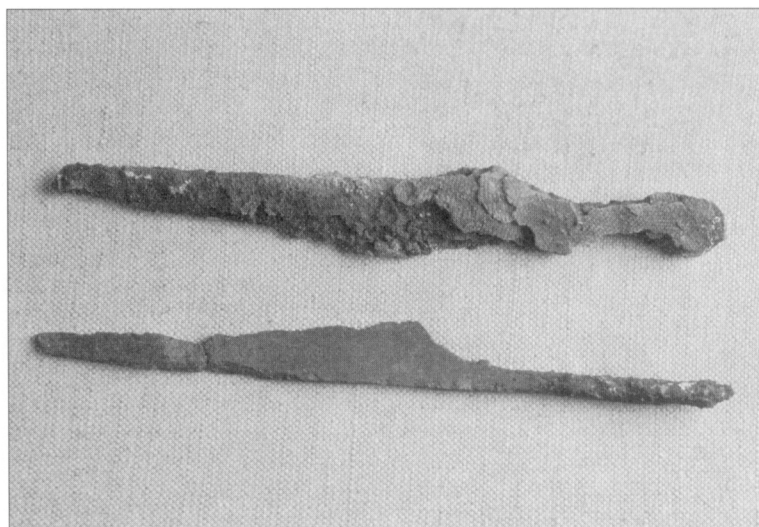
Ve dvou hrobech – biskupa Valentina a Jana II. – byly podle K. Hilberta (*Hilbert 1928b*) nalezeny dohromady dva keramické fragmenty. Dnes jsou nezvěstné. Jejich výskyt se spíše dá interpretovat jako nahodilý, pravděpodobně byly do přenášených obsahů hrobů přimíchány. Není totiž známo, jak bychom nález keramiky v hrobech církevních hodnostářů vysvětlili. Fragment kalichu to být nemohl, neboť kalich musel být kovový. Vysvětlit keramický střep jako pozůstatek pohřební hostiny již v tomto období nelze, jako fragment hliněné kadidelnice je to též nepravděpodobné. Kusy dřevěných špalíků lze jednoznačně interpretovat jako zbytky žerdí biskupských berel. Na dokumentační kartě z roku 1964 se hovoří, že fragment berly pochází z hrobu biskupa Menharta. Z rukopisů K. Hilberta však



Obr. 2. Nápisová destička z hrobu biskupa Bernarda Kaplíře ze Sulevic. Foto archiv SPH.



Obr. 3. Fragментy berel z hrobů biskupů Kosmase a Daniela. Foto J. Gloc.



Obr. 4. Nůžky z hrobu biskupa Jana II. Foto J. Gloc.

jednoznačně vyplývá, že dřevo bylo nalezeno v hrobech biskupů Kosmase a Daniela (*Hilbert 1928a, b*, obr. 3). Nůžky z hrobu biskupa Jana II. jsou klasickými tzv. ovčáckými nůžkami (obr. 4). Jejich nález v tomto kontextu není obvyklý, pravděpodobně měly zdůraznit funkci biskupa jako pastýře či symbolicky postřížiny. V hrobě biskupa Jana II. byl nalezen i fragment březové kůry se stopami opracování. Jeho funkci zatím neznáme. Srovnáním s obdobnými celky bychom předpokládali, že v hrobech měly být nalezeny i kalichy s paténami. Pokud byly do hrobů vloženy, nedochovaly se.

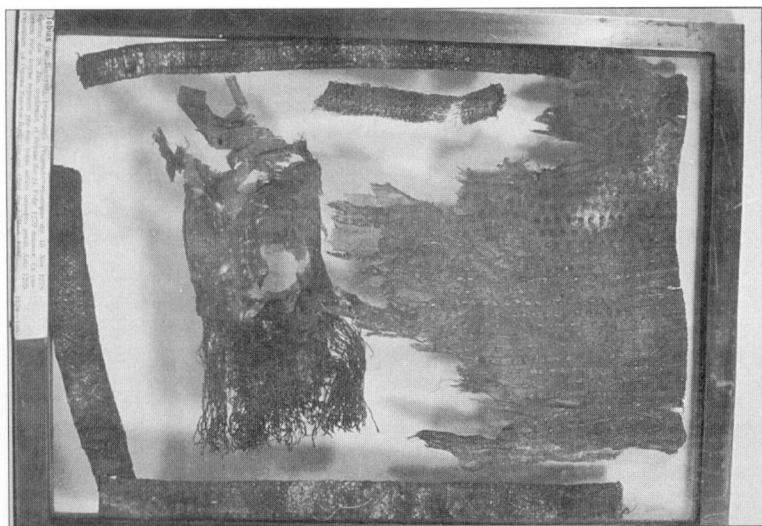
Ostatní vyzvednuté předměty jsou již pozůstatky biskupského oděni. Církevní oděv se lišil podle stupně svěcení. Základ většiny paramentů byl v antice. Spodním oděvem byla alba přepásaná cingulem, krk a ramena si kněz halil humerálem. Přes albu nosil podjáhén tunicelu, jáhen dalmatiku, kněz kasuli. Při některých úkonech kněží oblékali rochetu. Svrchním oděvem kněze byl dále plášť zvaný pluviál, na levou ruku si zavěšoval manipul. Biskup a papež na sebe postupně navrstvovali všechny tyto oděvy. Znakem papeže, biskupů a arcibiskupů bylo pallium, znakem kněze a biskupa štola, biskupu dále přínáleželo ratió-nále. Na hlavě nosil biskup mitru, papež tiáru, kněží kuklu nebo čepičku. Na nohy se oblékaly punčochy a boty, biskup měl právo nosit pontifikální sandály, punčochy a rukavice. Všechny oděvy měly svůj symbolický význam, právo je používat často uděloval papež.

Pouze u některých textilí z hrobů čtrnácti pražských biskupů, bylo možno předběžně určit, z jakého oděvu pocházely (pracováno s podklady: *Bažantová 1996, 93–102, Hilbert 1928a, b, dokumentační karty sbírek Pražského hradu z roku 1964*).

Zbytky miter se našly v těchto hrobech: Kosmy – z mitry se pravděpodobně dochovaly jenom fragmenty lemujících bort tkaných na destičkách a ozdobených motivem zvířete, zřejmě byzantské či sicilské proveniencie, a zlatým vláknem výšívaná tkanina, pocházející též odtamtud. Dále Jana I. – z jeho mitry zbyly též jenom fragmenty bort tkaných na destičkách sicilské proveniencie a zdobených geometickým motivem a motivem stromu života. Mitra Bernarda Kaplíře měla zlatou a sřbrnou nití vyšívané medailony Panny Marie a Jana Křtitele. Její spodek byl dekorován řadou kruhových medailonů lemovaných kroužky v řetětu. Pochází buď z Byzance nebo možná i z Čech. Z mitry Tobiáše z Bechyně se dochovaly zbytky bordur zhotovených z tkaniny tkané plátnovou vazbou se vzorujícím útkem s geometrickými motivy italské nebo německé proveniencie a hedvábné tkaniny zdobené vytkanými zlatými kruhy v řadách pocházející ze Španělska nebo Itálie (obr. 5).

V hrobě biskupa Bernarda Kaplíře byly podle rukopisné pozůstalosti K. Hilberta a schematické kresby F. X. Margolda nalezeny zbytky pletených rukavic i s kůstkami prstů. Pleteninu dnes nemáme, samostatné kůstky zřejmě nebyly vráceny do hrobu, ale byly uloženy pod inventárním číslem K 471.

Jedny pontifikální punčochy lze považovat za část oděni z hrobu biskupa Bernarda Kaplíře. Vzorující útek byl původně formován malým plochým pozlaceným proužkem. Útek dnes již neexistuje, rekonstrukce vzoru bude tedy možná až po textilně technologic-



Obr. 5. Fragmnty mitry a dalších textilí z hrobu biskupa Tobiáše z Bechyně. Foto archiv SPH.

kém průzkumu. Nově byla konzervována punčocha biskupa Mikuláše zhotovená z jemné tkaniny tkané plátňovou vazbou. Restaurátorka při rekonstrukci jejího původního tvaru zjistila, že pontifikální punčocha byla tvořena ze dvou dílů (*Sliwka 2002*, viz exkurs).

Zbytky střevíců byly nalezeny ve čtyřech hrobech. Nejstarší pravděpodobně patřily biskupu Šebířovi. V roce 2001 byly konzervovány a interpretovány jako import luxusního zboží z Anglie, západního Německa či Sicílie. Byly zhotoveny z hedvábného samita a na svršku vyšity zlatou a stříbrnou nití technikou "opus anglicanum" motivy draků, pravděpodobně lvů, palmet a úponkových rozvilin (*Bravermanová–Otavská 2003*, 503–524, je zde věnována pozornost i dále uvedeným pontifikálním střevícům). Ostatní střevíce, které se, tak jako i Šebířovy, dochovaly ve fragmentárním stavu, nebyly dosud konzervovány. Zhotovena byla pouze rekonstrukce bot biskupa Menharta (*Bažantová 1991*, 25–27). Určitou představu o původním tvaru pontifikálních střevíců nalezneme v práci O. Strettiové (*Strettiová 1956, 192–195*).

Zbytky kožených bot byly nalezeny i v hrobě Kosmy. Jsou však v natolik fragmentárním stavu, že jejich původní tvar je již dnes nezjistitelný. Pouze je patrné, že na svršku byly vyšity lomenou barevnou linií lemovanou drobnými stříbrnými plíšky. Kožená obuv biskupa Menharta se dochovala v několika zbytcích. Střevíc měl postranní jazyky, svršek a patní díl. Svršek byl zdoben výšivkou ze stříbrné lamelky, ornamentika je kombinací geometrických a zoomorfních motivů. Kolem nártu byly střevíce stažené šňůrkou. Boty biskupa Mikuláše se dochovaly téměř celé. Byly opět kožené, ale uzavřené. Po stranách byl rozparek uzavíraný dvěma knoflíčky. Na svršku byla zoomorfní výšivka. Z jednoho střevíce Bernarda Kaplíře se zachoval celý široký střední jazyk, z druhého polovina i se středním látkovým vyšívaným ozdobným pruhem. Obuv byla kožená. Svršek měla zdobený úponkovou rozvilinou vyšitou řetězovým stehem původně nejspíše stříbrnou nití. Obrubou jednoho ze dvou uchovaných postranních jazyků je protažena šňůrka spletená ze silných nití.

Ostatní textilní fragmenty zatím nelze více interpretovat. Za zmínku stojí fragment tkaniny tzv. protolampas z hrobu biskupa Kosmy, technicky podobný protolampasu dalmatiky z relikviářového hrobu sv. Ludmily s motivem zašpičatělých oválů vyplněných rostlinným dekorem (*Bravermanová a kol. 2001*, 447–486). Z diasperu z hrobu biskupa Jana III. s motivem kruhových medailonů se dnes dochovaly dva obdélníky po stranách sešité ještě původními stehy. Z hrobu biskupa Mikuláše pochází hedvábí s geometrickým vzorem košičtverečné sítě. Látka byla pravděpodobně španělské provenience.

V Evropě existuje několik podobným celků, jako byly hroby čtrnácti pražských biskupů. Například v kryptě Basilejského chrámu byly v roce 1907 nalezeny čtyři biskupské hroby z 11.–13. století. Těla ležela v kamenných sarkofážích, do nichž byly vloženy dřevěné rakve. V hrobech se našly fragmenty berel, pečeti, tkaniny, zbytky bort především z miter, zbytky pontifikálních střevíců a punčochy (*Stübelberg 1909*). Též v dómu ve Špýru, pohřebišti královské římské dynastie a prelátů, se našly sarkofágy pěti biskupů datovaných do 12.–13. století. Jejich výbava je obdobná – berly, kalichy a patény, prstěny a tkaniny. Na rozdíl od Pražského hradu jsou poměrně dobře identifikovatelné jednotlivé oděvní součásti – mitry, kasule, rukavice, cingula, štoly, punčochy i obutí. Paramenta byla ušita z luxusních tkanin (*Müller-Christensen 1972*). V dómu v Bamberku byli pochováváni kanovníci především od 11. století do 14. století, jednotlivé pohřby jsou však datovány průběžně až do začátku 19. století. Hroby byly vedle hrobek v katedrále nalezeny i v Rajské zahradě. Inventář dokládá zvyky, jakým způsobem byli k poslednímu odpočinku ukládáni biskupové a další preláti. Ojediněným způsobem se dochovaly tkaniny. Jejich nedávné konzervování, které bylo prováděno podrobným průzkumem, vytvořilo z bamberské textilní kolekce neopomítnou sbírku, v níž je zastoupeno velké množství různých druhů textilních výrobků (např. *Textile Grabfunde 1987*).

Přestože se předměty z hrobů čtrnácti pražských biskupů ze Svatovítské katedrály zachovaly ve fragmentárním stavu, jedná se o unikátní materiál. Je proto významné, že se podařilo dohledat původní dokumentaci, která nám pomůže interpretovat, jak vypadaly

hroby a jejich inventář v době, kdy byl přenesením biskupských ostatků pověřen středověký kronikář Beneš Krabice z Weimile.

### Poznámka 1

Seznam jmen čtrnácti biskupů, jejichž hroby se nacházejí v prostoru za oltářem sv. Víta:

Šebř (Severus, † 1067)  
Jaromír (Gebhart, Gebehart, † 1089)  
Kosmas (Cosmas, † 1098)  
Mehart (Meinhard, † 1134)  
Jan I. († 1139)  
Daniel I. z Lipé († 1167)  
Bedřich (Friedrich, † 1179)  
Valentín (Vališ, † 1182)  
Jan II. († 1236)  
Bernard Kaplíř ze Sulevic (Buchard, † 1240)  
Mikuláš z Risenburgu (z Újezda, † 1258)  
Jan III. (z Dražic, † 1278)  
Tobiáš z Bechyně (z Benešova, † 1296)  
Řehoř Zajíc z Valdeka († 1301)

### Exkurs

Přestože je tento článek předběžným sdělením a většinu předmětů z pohřebních výbav biskupů zatím nelze podrobněji interpretovat, u punčochy z hrobu biskupa Mikuláše z Risenburgu je to již možné. Tato část biskupského odění byla totiž při konzervování podrobena textilně technologickému průzkumu (*Sliwka 2002*). V době, kdy konzervování probíhalo, však ještě nebylo známo, ve kterém biskupském hrobě byla punčocha nalezena. Její připsání umožnilo až studium rukopisů K. Hilberta (*Hilbert 1928a, b*).

Biskup Mikuláš byl konsekrován v Římě v roce 1240. Úřad pražského biskupa zastával v letech 1241–1258. Papež ho dvakrát suspendoval, ale trest mu vždy byl zrušen. Za Mikulášova episkopátu byl dostavěn biskupský dvůr na Malé Straně, kam se také biskup přestěhoval. Jeho doba se vyznačovala zakladatelskou aktivitou, např. byla zřízena komenda johanitů ve Stakonicích či klášter sv. Anežky v Praze na Starém Městě. Po smrti v roce 1258 byl biskup pohřben v románské bazilice sv. Víta (*Buben 2000, 275–276*).

Když v roce 1374 přenesl Beneš Krabice z Weimile ostatky všech pražských biskupů do nově postaveného chóru gotické katedrály, měl, jak píše ve své kronice, jistotu, že přenáší obsah hrobu biskupa Mikuláše z Risenburgu (podle překladu M. Bláhové, *Beneš Krabice z Weimile 1987, 247, FRB IV. 1884, 548*). Není známo, že by byl hrob poté narušen. V rámci dostavby katedrály v roce 1928 otevřel místa posledního odpočinku biskupů K. Hilbert. Ve svém deníku o hrobu biskupa Mikuláše z Risenburka napsal, že našel: „...dva pontifikální střevíce zlatem vyšíváné a zbytky látek, jen horní část lebky a zetlelé kosti, tkanice, destička...“ (*Hilbert 1928a*). V rukopisu nazvaném Hroby biskupů se K. Hilbert vyjadřuje o něco přesněji: „...dva pruhy látky sešité v pravém úhlu, látka zlatohnědá, kosočtverečně designované, zbytky střevíců z kůže, prošíváné silným hedvábím, design stříbrný a zlatý, lemovaný, dva zbytky punčochy velmi jemné zdánlivě pruhované asi 7 dm<sup>2</sup>, dva kusy tkanice asi 14 cm dlouhých a zbytky látky s nerozeznatelným designem...“ F. X. Margold do Hrobů biskupů střevíc z hrobu biskupa Mikuláše zakreslil a popsal: „...střevíc s motivem vyšitého lva na svršku, kůže postříbřená, zlatou nití konturovaná, fond vyšití hedvábím nebo vlnovka (nemohu rozpoznati), dále tkanina, dva pruhy spolu sešité do pravého úhlu, stehy, látka zdobena kosočtverci...“ (*Hilbert 1928b*).

V době, kdy byly zbytky pohřebních výbav uschovány v chrámovém pokladu v zasklených rámech, byl podle A. Podlahy rám, v němž se našel inventář z Mikulášova hrobu, označen (*Podlaha 1930, 107*). O Strettiová popsala nález pontifikálních bot (*Strettiová 1956, 194*). Podle dokumentačních karet sbírek Pražského hradu z roku 1964 byl jménem biskupa Mikuláše z Risenburka označen rám s inventárním číslem K 452 a nacházely se



zde zbytky látek. Olověné nápisové destičce, nalézající se ve fragmentárním stavu, bylo přiděleno inventární číslo K 463.

V roce 1985 byly textilie z hrobů biskupů restaurované ve Státních restaurátorských ateliérech, podle restaurátorské zprávy bylo možné biskupu Mikuláši z Risenburka připsat obsah rámu s inventárním číslem K 452 ( byl označen jménem biskupa Mikuláše a nacházely se v něm dva fragmenty kůže), a obsah rámu K 433 ( nebyl označen, avšak nacházel se zde fragment kůže s hedvábnou a kovovou výšivkou, shodný s kůží nalezenou v rámu označeném K 452). Kůže tehdy nebyla konzervována (*Restaurátorská zpráva 1985*).



Obr. 6. Fragменты пуначоцы а даљшых текстилї з гробу бискупа Микулáше. Фото архив СПН.

Podle popisu K. Hilberta a kreseb Margolda je však zřejmé, že biskupu Mikulášovi lze připsat i obsah rámu s inventárním číslem K 434, v němž byly dva kusy tkaniny sešité do pravého úhlu (obr. 6). Jsou vzorované kosočtverečnou sítí pravidelně se opakující v ploše. Zde se také původně nacházel fragment nevzorované tkaniny, kterou bylo možné určit jako část pontifikální punčochy. Tedy té, kterou v roce 2002 konzervovala A. Sliwka (*Sliwka 2002*).

N. Bažantová, která se k inventáři z hrobů pražských biskupů dostala v rámci restaurování ve Státních restaurátorských ateliérech v roce 1985, látky z rámu označeném K 434 popsala jako hedvábí s geometrickým romboidním vzorem (kosočtverce), tkané kosočtverečným keprem, zhotovené ve Španělsku v 13. století a hedvábí bez vzoru, původně fragment punčoch nebo podšívka střevců, tkané plátňovou vazbou, zhotovené ve Španělsku nebo Itálii ve 13. století (*Bažantová 1996, 93–102*).

Zatím bylo možno určit pouze tkaninu tkanou plátňovou vazbou a oděv, který byl z ní ušit. Hedvábí s romboidním vzorem na svou bližší interpretaci ještě čeká, je však též pozůstatkem pontifikálního oděvu biskupa Mikuláše z Risenburka. K. Hilbertem zmíněné dva kusy tkanice jsou dnes nezvěstné.

Textilně technologický průzkum tkaniny, ze které byla punčocha ušita (podle *Sliwka 2002*):

vazba – plátno, trochu nepravdělný vzhled vazby, působící jako pruhy, je zapříčiněn kolísající hustotou v útku

materiál

osnova: hedvábí, zákrut Z, béžové

hustota – 34 až 36 osnovních nití/cm

útek: hedvábí, bez rozpoznatelného zákrutu, béžové

hustota – 30 až 36 útkových nití/cm

pevný kraj tkaniny zachován – bez znaků, v šířce asi 0, 4 cm zvýšená hustota osnovních nití šicí nit – hedvábí, zákrut S ze dvou pramenů vláken bez rozeznatelného zákrutu, béžové

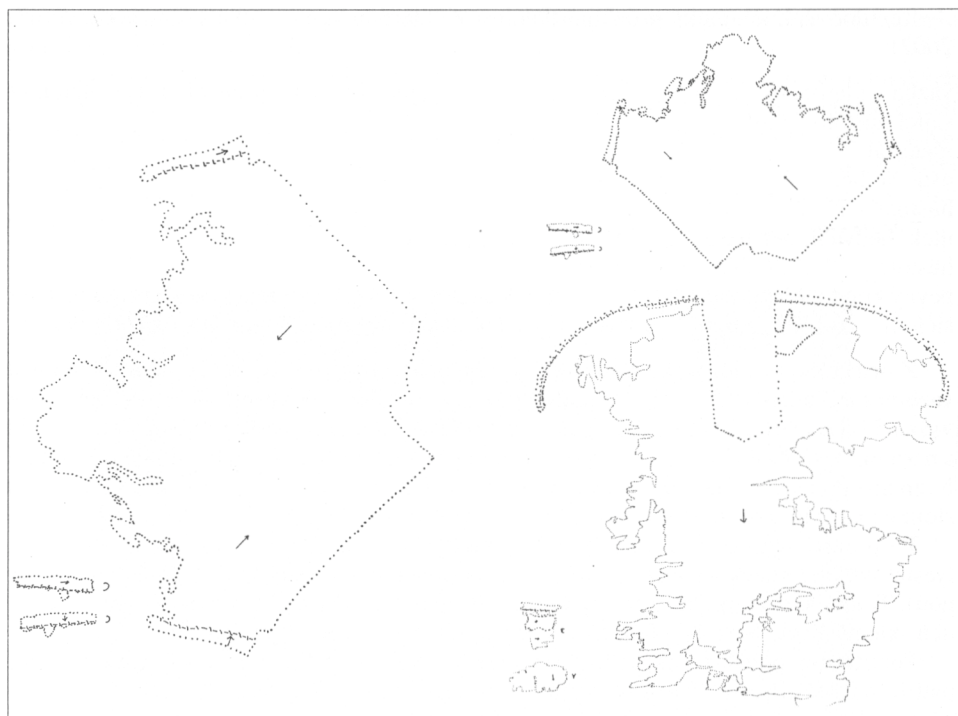
Z hedvábné nevzorované pontifikální punčochy dnes béžové barvy tkané plátnovou vazbou zbyl jeden větší kus a tři malé fragmenty. Rozměry zachovalé části punčochy jsou: výška 34 cm a šířka 27 cm. Je složena ze dvou částí – holenní se zaříznutou patou a svršku s nártem. Tyto části byly k sobě přišity předním stehem, šev byl i na spodku chodidla. Neznáme původní délku punčochy ani její šířku přes lýtko. Chybí i předpokládaná tkanice sloužící k zachycení. Pevný kraj tkaniny běží podél kotníku (obr. 7).

Po propláchnutí a vyrovnání byly fragmenty umístěny na trojrozměrnou oporu (polyesterová vata potažená obarveným hedvábným plátnem a obarvenou hedvábnou krepelinou). Trojrozměrná opora je přichycena k měkce potažené dřevěné desce. Objekt je chráněn sklem (odstup skla od předmětu zaručuje rámeček z plexiskla, obr. 8).

Pontifikální punčochy spolu s pontifikálními střevíci tvoří církevní oděni nohou, obojí patřilo od počátku k mešnímu ornátu. Pro liturgické punčochy se v nejstarší době užíval název *udones*, později *caligae*, pro obuv zobecněl název *campagus, subtalares*, tato označení byla od konce tisíciletí zaměněna výrazem *sandalia*. V době římské se výraz *udones* vztahoval k filcovým botám, které vyráběli krejčí. Brzy nato začal být používán výraz *caligae*, což znamenalo vojenské boty. Církevní využití oděni nohou je doloženo od 6. století, zpočátku však patřilo pouze k výsadám papeže a římských kleriků. Od 8. století je již nosili i biskupové a někteří kněží v celé Evropě, především opati. Ti ale museli získat povolení nosit střevíce a punčochy zvláštním privilegiem. V písemných pramenech je někdy jmenována pouze obuv a ne punčochy, z kombinace pramenů je však zřejmé, že bylo obojí vždy myšleno dohromady. To potvrzuje i nejstarší vyobrazení církevního oděni nohou na mozaice z konce 5. století v kostele sv. Ambrože v Miláně a na fresce z 6. století v kostele sv. Callisto v Římě. Nikde nejsou zachyceny jenom bosé nohy obuté do sandálů, ale i bílé zahalení nártů, kotníků a holení, tedy punčochy.

Přestože liturgické oděni nohou směl postupně používat širší okruh duchovních, toto právo nejvíce přináleželo biskupům. Lze to odvodit od ustanovení, že biskup jako nositel evangelia musel být schopen se rychle dostavit tam, kde bylo potřeba šířit a upevňovat křesťanství. Punčochy byly ztotožňovány se symbolem boží ochrany. Při slavnostní mši byli biskupové do liturgického oděni nohou oblékáni před svatou obětí v době přípravných modliteb. O odívání se starali podjáhní za pomoci akolitů, kteří po skončení mše biskupa též odstrojili. Při biskupském svěcení se staly sandály a punčochy součástí zvláštní ceremonie. Byly oblékány i při procesích a na synodách, avšak ne na Velký pátek či při zádušních mších.

Původní tvar církevních punčoch byl zřejmě jakýsi kus tkaniny, ovinutý kolem nohy, nejpozději v 8. století již však sešitím z několika, nejvíce dvou, kusů dosáhly svého tvaru. Někdy měly zvlášť stříženou část přiléhající k chodidlu. Vždy sahaly ke kolenům, na horním lemu byly opatřeny tkanicí sloužící k upevnění. Původně byly zhotovovány ze lnu, zhruba od 10. století i z hedvábí. Ve středověku se ale objevují i pletené punčochy. Zpočátku byly biskupské punčochy vždy bílé, až ve 13. století se jejich barva začala řídit ustanoveními o církevních barvách (*Braun 1964, 384–424*).



Obr. 7. Zakreslení fragmentů punčochy z hrobu biskupa Mikuláše. Zakreslila A. Sliwka.



Obr. 8. Punčocha z hrobu biskupa Mikuláše. Stav po konzervování. Foto J. Glöc.

Středověkých pontifikálních punčoch se zachovalo o něco méně, než obuvi (souple obuvi např. v *Bravermanová–Otavská 2003, 503–524*). Punčochy se, až na výjimky, nenalézají v chrámových pokladnicích. Často se nenacházejí ani v hrobech prelátů, což nemusí být způsobeno nedostatečnými archeologickými průzkumy, ale materiálem, z něhož se biskupské punčochy často zhotovovaly. Len se totiž v hrobovém prostředí rozkládá, většinou se dochovalo jenom hedvábí.

Vedle již uvedené analogie z hrobu biskupa Bernarda Kaplíře jsou tři punčochy z doby okolo roku 1100 a z 12. století připísané sv. Desideriovi (obr. 9) a sv. Germanovi. První je zhotovena z hedvábného tzv. protlampasu, druhé dvě pomocí jehlice z bílé lněné nitě do smyček. Na dvou punčochách (jedné připísané sv. Desideriovi a jedné sv. Germanovi) se dochovaly tkanice sloužící k upevnění (Delemont, kostel sv. Marcela, viz *Schmedding 1978, 96–100*). Další pontifikální punčochy ze začátku 12. století byly nalezeny v hrobě biskupa Konráda II., bohužel se nedochovaly. Mrtvý biskup měl údajně nohy ovinuté sešitým pruhem tkaniny, na něm byly punčochy pravděpodobně zhotovené stejnou technikou pomocí jehlice jako punčochy připísané sv. Germanovi (Worms, Paulusmuseum, viz *Braun 1964, 402*). Punčochy ze vzorovaného hedvábného plátna byly dále nalezeny v hrobu



Obr. 9. Punčocha připísaná sv. Desideriovi. Převzato z *Schmedding 1978, 97*.

papeže Klementa II. Jsou datované do 1. poloviny 11. století (Bamberk, dóm, viz *Müller-Christensen 1960, 44–46, obr. 31–40*). Též v dómu ve Špýru byli pochováváni biskupové. Z některých hrobů byly vyzvednuty i pontifikální punčochy – pravděpodobně biskupa Sibotha II., které byly zhotoveny z nevzorovaného samita a vyšity v Anglii okolo roku 1200, pravděpodobně biskupa Konráda ze Scharfenbergu, zhotovené z hedvábného vzorovaného samita na přelomu 11. a 12. století a neznámého biskupa z hrobu v kryptě zhotovené ze vzorovaného samita z konce 11.–12. století (Špýr, diecézní muzeum, viz *Müller-Christensen 1972, 981–983, 995–996, 1011–1014, obr. 1540–1543, 1564–1566, 1596–1599*). Další pontifikální punčochy z nevzorovaného hedvábného plátna byly vyzvednuty z jednoho z biskupských hrobů basilejském chrámu ze 12.–13. století (Basilej, Historické muzeum, viz *Stübelberg 1909, 294, tab. 7*). Též v Anglii jsou uchovávané pontifikální punčochy. Byly vyzvednuty z hrobu arcibiskupa Huberta Walthera v katedrále v Canterbury. Jsou datovány do doby okolo roku 1200 a byly vyšité na původně pravděpodobně zelenou hedvábnou látku tkanou keprovou vazbou (Canterbury, pokladnice, viz *Christie 1938, 57, tab. 10*).

Ze 14. století se zachovaly nejméně čtyři pontifikální punčochy – opata Petera z Courpalay v St. Germain-des-Prés, které byly zhotoveny ze vzorovaného fialového hedvábného damašku (Paříž, muzem Cluny, viz *Braun 1964, 411*), kardinála Arnolda de la Vie ze vzorovaného zeleného hedvábného damašku (Paříž, muzem Cluny, viz *Braun 1964, 411*) a biskupa Wilhelma z Wainfleetu z Winchestru, zhotovené ze vzorovaného hedvábného lampasu. Tyto punčochy jsou vypodšívkovány lněnou látkou (Oxford, kolej Marie Magdaleny, viz *Braun*

1964, 411). Poslední pontifikální punčochy jsou zhotoveny z pruhované hnědofilové a žluté hedvábné látky (Halberstadt, dóm, viz *Braun 1964, 411*).

Vzhled liturgických punčoch a vzhled punčoch, které nosily nejvyšší vrstvy společnosti, především panovníci, se nijak výrazně nelišil. Dokumentuje to například nález fragmentu punčochy zhotovené ze vzorovaného hedvábného samita z konce 10. století v hrobu českého knížete Boleslava II. (Pražský hrad, sv. Jiří, viz *Bravermanová 2000, 247–260, 348–352*). Dále punčochy z pohřebiště Štaufů a dalších římských králů ve Špýru – Konráda II., zhotovené z rytého hedvábného samita ze začátku 11. století, Jindřicha III. zhotovené z rytého hedvábného samita z 11. století a Filipa Švábského zhotovené z vyšívaného hedvábného tzv. protolampasu z 11. století (Špýr, diecézní muzeum, viz *Müller-Christensen 1972, 933–935, 943–944, 962–963, obr. 1445, 1452–1453, 1455, 1467–1468, 1510–1513*). Pár punčoch z hedvábného samita je i součástí korunovačního roucha římských králů. Punčochy byly vyšity na Sicílii na konci 12. století pro Viléma II. (Vídeň, klenotnice, viz *Schlosser 1918, tab. 25*).

Punčocha z hrobu biskupa Mikuláše byla ušita z hedvábné tkaniny pravděpodobně v Čechách. Látky byla ale dovezena buď z Byzance, Předního východu, Itálie nebo Španělska. Vzhledem k tomu, že je nevzorovaná, nemůžeme ji přesně datovat. Rámcové zařazení nám však poskytne datum úmrtí biskupa Mikuláše – rok 1258.

Výše uvedený soupis dochovaných pontifikálních punčoch ukazuje, že přestože se punčocha biskupa Mikuláše z Risenburka zachovala ve fragmentárním stavu, je jedním z dalších ojedinělých dokladů odění nohou prelátů. Její názorná rekonstrukce opět ukazuje, jak důležitá je šetrné konzervování, kterému ale musí předcházet podrobný textilně technologický průzkum.

Za konzultaci děkuji V. Otavské.

## Edice pramenů

Beneš Krabice z Weitmile – Beneš Krabice z Weitmile, *Kronika Pražského kostela*, *Kroniky doby Karla IV.*, Praha 1987. Přeložila M. Bláhová.  
FRB– Fontes rerum bohemicarum, ed. J. Emler, IV., Pragae 1884.

## Literatura

- BAŽANTOVÁ, N., 1991: Restaurování pontifikálních střevců pražského biskupa Menharta. *Památky a příroda* 1, 25–27.
- BAŽANTOVÁ, N., 1996: Romanesque and early Gothic silk textiles from Czech sources. In: Ibrahim ibn Yacub at-Turtushi: Christianity, Islam and Judaism Meet in East-Central Europe, c. 800–1300. Praha, 93–102.
- BRAUN, J., 1964: Die liturgische Gewandung im Occident und Orient nach Ursprung und Entwicklung, Verwendung und Symbolik. Reprint Darmstadt. Podle Feiburg i. Br. 1907.
- BRAVERMANOVÁ, M.: Hrob Boleslava II. In: Přemyslovský stát kolem roku 1000. Na paměť knížete Boleslava II., zemřelého 7. února roku 999. Praha, 2000, 247–260, 348–352. Das Grab Boleslavs II. In: Boleslav II. Der Tschechiische staat um das Jahr 1000, Centre for medieval studies, Colloquia mediaevalia Pragensia 2. Praha, 2001, 197–223.
- BRAVERMANOVÁ, M. a kol.: Nové poznatky o nejstarších textiliích z hrobu sv. Ludmily. In: *Archaeologia historica* 26, Brno, 2001, 447–486.
- BRAVERMANOVÁ, M.–OTAVSKÁ, V.: Pohřební střevcí pravděpodobně biskupa Šebfře. In: *Archaeologia historica* 28, Brno, 2003, 503–524.
- BUBNA, M. M., 2000: *Encyklopedie českých a moravských sídelních biskupů*. Praha.
- CIBULKA, J.–WIRTH, Z., 1929: Hrobky pražských biskupů a architektů dómu sv. Víta. In: *Umění II.* Praha, 44–45.
- HILBERT, K., 1928a: *Stavební deník*. Nepublikováno. Uloženo v Archivu Pražského hradu.
- HILBERT, K., 1928b: *Hroby biskupů v dómě Sv. Víta na hradě pražském*. Nepublikováno. Uloženo v Archivu Pražského hradu.
- CHRISTIE, A. G. I., 1938: *English medieval embroidery*. Oxford.
- MÜLLER-CHRISTENSEN, S., 1960: *Das Grab des Papstes Clemens II. im Dom zu Bamberg*. München.

- MÜLLER-CHRISTENSEN, S., 1972: Die Gräber im Königschor. In: Der Dom zu Speyer. Die Kunstdenkmäler von Rheinland-Pfalz 5. München.
- OTAVSKÁ, V., 2001: Konzervátorská zpráva o konzervování pontifikálního sandálu z hrobu biskupa Šebfe. Nepublikováno. Uloženo v dokumentaci oddělení uměleckých sbírek Správy Pražského hradu.
- PODLAHA, A., 1930: Ilustrovaný katalog pokladu chrámu sv. Víta v Praze. Praha.
- Restaurátorská zpráva z roku 1985. Nepublikováno. Uloženo v dokumentaci oddělení uměleckých sbírek Správy Pražského hradu.
- SCHLOSSER, J. von, 1918: Die Schatzkammer des allerhöchsten Kaiserhauses in Wien. Wien.
- SCHMEDDING, B., 1978: Mittelalterliche Textilien in Kirchen und Klöstern der Schweiz. Bern, Abegg-Stiftung.
- SLIWKA, A., 2002: Der Konservierungsbericht. Nepublikováno. Uloženo v dokumentaci oddělení uměleckých sbírek Správy Pražského hradu.
- STRETTIOVÁ, O., 1956: Pontifikální střevice románské doby. Uměň věků (Sborník věnovaný k 70. narozeninám J. Cibulky). Praha. 192–195.
- STÜCKELBERG, E. A., 1909: Die Bischofsgräber der hinteren Krypta des Basler Münsters. Basel.
- ŠILHOVÁ, A., 2003: Restaurátorská zpráva. Nepublikováno. Uloženo v dokumentaci oddělení uměleckých sbírek Správy Pražského hradu.
- Textile Grabfunde aus der Sepultur des Bamberger Domkapitels, 1987: München.
- Výroční zpráva Jednoty pro dostavění hlavního chrámu sv. Víta na Hradě pražském za správní rok 1928. Praha.

## Zusammenfassung

### Gräber der Prager Bischöfe in der St. Veit Kathedrale auf der Prager Burg

Die Prager Bischöfe sind zumeist in Kirchen begraben, die im Laufe der Zeit umgebaut wurden, aber immer wieder am gleichen Ort verblieben – in der Rotunde, später Basilika und noch später in der Kathedrale des Hl. Veit. Die meisten der Bischöfe starben direkt in Prag und ihre sterblichen Überreste wurden nur einmal an einen anderen Ort gebracht, aus der Basilika in die Kathedrale. Im Jahre 1374 wurde auf Anregung Karl IV. der Dekan des Domkapitels und Christin Beneš Krabice z Weitmile damit beauftragt. Er hat dieses Ereignis in seiner Chronik beschrieben.

Die letzten Ruheplätze aller vierzehn Bischöfe befanden sich lange Jahre in ungestörter Ruhe, die Gräber wurden erst im Sommer 1928, bei der Beendung des Fertigbaus der Kathedrale auf Anregung des Baumeisters K. Hilbert geöffnet. Die daraus geborgenen Gegenstände wurden wie es sich später zeigte, jedoch nur zum Teil in Glasrahmen untergebracht. Nur einige der Rahmen waren bezeichnet. Im Jahre 1964 wurden den Rahmen Inventarnummern zugewiesen. Im Jahre 1985 wurden die Gegenstände den Staatlichen Restaurierungsateliers zur Restaurierung übergeben. Bei diesem Eingriff mit Verfahren, die sich als diskutabel erwiesen, wurde keine Dokumentation über ihren Zustand vor ihrer Restaurierung angeschafft. Die unterschiedlichen Inhalte der verschiedenen Rahmen wurden vermischt, ohne dabei Inventarnummern festzuhalten.

Die einzige Möglichkeit zur Rekonstruktion der Fundsituation bot sich nach dem vor kurzem gemachten Fund zweier Dokumente an – der Tagebücher von K. Hilbert über die Bauarbeiten in der Kathedrale und des Traktates „Die Gräber der Prager Bischöfe“ mit einigen Zeichnungen von F. X. Margold.

Der in der Kathedrale befindliche letzte Ruheort der Bischöfe besteht aus zwei Reihen im Raum zwischen den nach Osten weisenden Kapellen und dem Grabmal des Hl. Veit. Jedes Grab enthielt einen steinernen Sarg, der mit einer roten Marmorplatte, die eine Aufschrift trug, zugedeckt war. Drinnen befand sich ein Schildchen mit dem Namen des Bischofs. Gewandreste waren meistens als Umhüllung der Knochen benützt worden.

Bezüglich des Inventars konnte es einstweilen nur zu einer vorläufigen Auswertung kommen, da bis auf den Schuh des Bischofs Šebff (Severus) und den pontifikalen Strumpf des Bischofs Mikuláš (Nikolaus) die Gegenstände nicht neu konserviert und auch keiner textil-technischen Untersuchung unterworfen wurden.

In zwei Gräbern – des Bischof Valentin und Jan II (Johann II) – wurden insgesamt zwei keramische Fragmente gefunden. Heute sind sie verschollen. Wahrscheinlich waren sie dem Inhalt der übertragenen Gräber beigegeben worden. Stücke von Holzklotzchen können eindeutig als Überreste von Stangen der Bischofsstäbe betrachtet werden. Sie wurden in den Gräbern der Bischöfe Kosmas und Daniel gefunden. Die Schere aus dem Grab des Bischofs Jan II (Johann) ist eine klassische Schere für die Schafschur. Sie sollte wahrscheinlich die Stellung des Bischofs als Hirten betonen. Aus demselben Grab kommt das Fragment aus Birkenrinde das Spuren der Bearbeitung trägt. Seine Funktion ist bislang noch unbekannt. Aufgrund eines Vergleichs mit ähnlichen Fundeinheiten wäre voraus zusetzen, dass in den Gräbern auch Kelche mit Patenen sein sollten. Falls sie als Liebesgabe in diese Gräber beigegeben wurden, sind sie nicht erhalten geblieben.

Die übrigen geborgenen Gegenstände sind nur noch Reste bischöflicher Kleidung. Nur bei einigen

Textilien war es möglich, vorläufig zu entscheiden, von welchem Gewand sie stammen. Überreste von Mitren wurden in den Gräbern der Bischöfe Kosmas, Jan I., Bernard Kaplř und Tobias von Bechyně gefunden. Im Grabe des Bischofs Bernard Kaplř wurden Fragmente gestrickter Handschuhe gefunden, heute haben wir diese Strickerei jedoch nicht. Pontifikalstrümpfe aus den Gräbern der Bischöfe Bernard Kaplř und Mikuláš können rekonstruiert werden. Überreste von Schuhen wurden in vier Gräbern – bei Šebř (Severus), Kosmas, Menhart (Meinhart) und Mikuláš (Nikolaus) gefunden. Die restlichen Textilfragmente können einstweilen noch nicht interpretiert werden. Erwähnenswert ist ein Gewebefragment, der sogenannte Protolampas aus dem Grab des Bischofs Kosmas, die Diasper aus dem Grab des Bischofs Jan III. und die Seide mit geometrischem Rautenmuster aus dem Grab des Bischofs Nikolaus.

In Europa gibt es einige ähnliche Fundeinheiten, wie die Gräber der Prager Bischöfe aus dem 11.–13. Jahrhundert. Auch im Dom zu Speyer, der Begräbnisstätte der königlich-römischen Dynastie und von Prälaten, wurden die Sarkophage von fünf Bischöfen gefunden, die in das 12.–13. Jahrhundert datiert wurden. Im Dom zu Bamberg waren Domherren vor allem aus der Zeit vom 11.–14. Jahrhundert bestattet, die einzelnen Begräbnisse werden jedoch durchgehend bis zum Beginn des 20. Jahrhunderts datiert. Die Gräber befinden sich neben den in der Kathedrale und auch im Paradiesgarten befindlichen Grüften.

Exkurs. Trotzdem dieser Artikel nur eine vorläufige Mitteilung darstellt und das Meiste der Begräbnisausstattungen der Bischöfe bislang noch nicht eingehender interpretiert werden kann, ist dies bei dem Strumpf aus dem Grab des Bischofs Nikolaus von Riesenburg schon möglich. Dieser Teil der bischöflichen Kleidung wurde bei der neuen Konservierung einer textil-technischen Untersuchung unterworfen.

Von dem nicht gemusterten, heute beigefarbigem, in Leinwandbindung gewebtem Pontifikalstrumpf sind ein größeres Stück und drei kleine Fragmente erhalten geblieben. Die Abmessungen des erhaltenen Teils des Strumpfes sind: Höhe 34 cm und Breite 27 cm. Er besteht aus zwei Teilen – aus dem das Schienbein bedeckenden Teil mit angeschnittener Ferse und dem Oberteil mit Rist. Diese Teile wurden mit Vorstich aneinander genäht, eine Naht befand sich auch auf dem unteren Teil der Sohle. Es fehlt das vorausgesetzte, zur Befestigung dienende Schnürband. Der feste Geweberand verläuft entlang des Knöchels.

Pontifikalstrümpfe bilden zusammen mit den Pontifikalschuhen die kirchliche Fußbekleidung, beides gehört von Anfang an zum kleineren Ornat. Die kirchliche Benutzung von Fußbekleidung ist seit dem 6. Jahrhundert schon belegt, zuerst war beides ein dem Papst und dem Klerus in Rom vorbehaltenes Privileg. Ab dem 8. Jahrhundert wurde beides schon von einigen Priestern in ganz Europa getragen, vor allem von Äbten. Für die Erlaubnis Schuhe und Strümpfe zu tragen, benötigten sie jedoch ein besonderes Privilegium. In schriftlichen Quellen werden manchmal nur Schuhe erwähnt und keine Strümpfe, aus einer Kombination von Quellen geht jedoch hervor, dass immer beides zusammen gemeint war.

Trotzdem die liturgische Fußbekleidung nach und nach von einem weiteren Umkreis von Geistlichen benützt werden durfte, stand dieses Recht vor allem den Bischöfen zu. Während einer Festmesse wurde vor der Hl. Opferung, während der vorbereitenden Gebete, den Bischöfen die liturgische Fußbekleidung angelegt. Um diese Bekleidung kümmerten sich mit Hilfe der Acoliten die Subdiakone, die nach Beendigung der Messe die Bischöfe wieder dieser Fußbekleidung entledigten. Bei der Bischofsweihe wurden Strümpfe und Schuhe zum Bestandteil einer besonderen Zeremonie. Sie wurden auch bei Prozessionen und auf Synoden angezogen, jedoch nicht am Karfreitag und nicht bei Seelenmessen.

Die ursprüngliche Form der kirchlichen Strümpfe bestand wahrscheinlich aus einem Stück eines um den Fuß gewickelten Textilgewebes, jedoch spätestens im 8. Jahrhundert schon aus mehreren Stücken, meistens aus zweien, die genäht und somit auch formhaltend waren. Es gab jedoch nie einen besonders zugeschnittenen, an die Sohle anliegenden Teil. Sie reichten immer bis zu den Knien, am oberen Saum war ein zur Befestigung dienendes Schnürband. Ursprünglich waren sie aus Leinwand angefertigt, ungefähr ab dem 10. Jahrhundert aus Seide. Im Mittelalter sind jedoch auch gestrickte Strümpfe anzutreffen. Zu Beginn waren die bischöflichen Strümpfe immer weiß, erst im 13. Jahrhundert richtete sich langsam ihre Farbe nach den für kirchliche Farben geltenden Festlegungen.

An mittelalterlichen Pontifikalstrümpfen blieb ein bißchen weniger erhalten als an Schuhwerk. Neben der schon angeführten Analogie aus dem Grab des Bischofs Bernard aus Kaplře sind es drei Strümpfe aus der Zeit um das Jahr 1100 und aus dem 12. Jahrhundert, die dem Hl. Desiderius und dem Hl. German (Delemont, Kirche des Hl. Marcel) zugeschrieben werden, weiter die Strümpfe aus dem Grab des Bischofs Konrad II. aus dem Anfang des 12. Jahrhunderts (Worms, Paulusmuseum), des Papstes Klement II. aus der 1. Hälfte des 11. Jahrhunderts (Bamberg, Dom), um das Jahr 1200, wahrscheinlich auch des Bischofs Siboth II. aus der Zeit um 1200, wahrscheinlich des Bischofs Konrad von Scharfenberg aus der Wende des 11. und 12. Jahrhunderts und des unbekanntes Bischofs aus der Krypta aus dem 12. Jahrhundert (alles in Speyer, Diezösemuseum), aus einem der bischöflichen Gräber im Dom zu Basel aus dem 12.–13. Jahrhundert (Basel, Historisches Museum) und des Erzbischofs Hubert Walther aus der Zeit um 1200 (Canterbury, Schatzkammer). Aus dem 14. Jahrhundert blieben wenigstens 4 Pontifikalstrümpfe erhalten – des Abtes Peter von Courpalay in St. Germain-des-Prés (Paris, Museum Cluny), des Kardinals Arnold de la Vie (Paris, Museum Cluny), des Bischofs Wilhelm von Wainfleet aus Winchester (Oxford, Maria Magdalena Kollegium) und die gestreiften Strümpfe, welche im Dom in Halberstadt (Halberstadt, Dom) aufbewahrt sind.

Im Aussehen der liturgischen Strümpfe und den von der höchsten Gesellschaft, vor allem von

Herrschern getragenen Strümpfen, besteht kein markanter Unterschied. Dies wird dokumentiert aufgrund des Fundes eines Strumpffragments aus dem Ende des 10. Jahrhunderts, aus dem Grab des böhmischen Fürsten Boleslav II. (Prager Burg, Kirche des Hl. Georgs/Sv. Jiří), weiter die Strümpfe aus der Begräbnisstätte Konrad II. in Speyer, aus dem Anfang des 11. Jahrhunderts, Heinrich III. aus dem 11. Jahrhundert und Philips von Schwaben aus dem 11. Jahrhundert (alle in Speyer, Diözesenmuseum). Ein Paar von Strümpfen aus dem Ende des 12. Jahrhunderts ist auch Bestandteil des Krönungsornats der Römischen Könige (Wien, Schatzkammer).

Der Strumpf aus dem Grab des Bischofs Mikuláš (Nikolaus) war aus einem Seidengewebe und wahrscheinlich in Böhmen genäht. Der Stoff wurde entweder aus Byzanz, dem Nahen Osten, Italien oder Spanien eingeführt. Angesichts der Tatsache, dass er nicht gemustert ist, kann er von uns nicht genau datiert werden. Das Todesdatum von Bischof Mikuláš (Nikolaus) kann jedoch helfen, das Jahr 1258 als zeitliche Abgrenzung zu Hilfe zu nehmen.

#### Abbildungen:

1. Ansicht der Bischofsgräber.
2. Aufschrifttafel vom Grab des Bischof Bernard Kaplff von Sulevice.
3. Fragmente von Stangen der Bischofsstäbe von den Gräbern der Bischöfe Kosmas und Daniel.
4. Schere vom Grab des Bischofs Jan II. (Johann).
5. Überreste der Mitre und weiteren Textilien vom Grab des Bischofs Tobias von Bechyně
6. Überreste der Pontifikalstrümpfe und weiteren Textilien vom Grab des Bischofs Mikuláš (Nikolaus).
7. Einzeichnung der Strümpfenüberreste vom Grab des Bischofs Mikuláš (Nikolaus).
8. Pontifikalstrümpfe vom Grab des Bischofs Mikuláš (Nikolaus). Zustand nach der Konservierung.
9. Strümpfe, die dem Hl. Desiderius zugeschrieben wurde. Von Schmedding 1978, 97, übernommen.



