

Blažková-Dubská, Gabriela; Frolík, Jan

Architektura odhalená archeologickým výzkumem a problémy s její památkovou ochranou

Archaeologia historica. 2005, vol. 30, iss. [1], pp. 29-46

ISBN 80-7275-056-9

ISSN 0231-5823

Stable URL (handle): <https://hdl.handle.net/11222.digilib/140609>

Access Date: 16. 02. 2024

Version: 20220831

Terms of use: Digital Library of the Faculty of Arts, Masaryk University provides access to digitized documents strictly for personal use, unless otherwise specified.

Architektura odhalená archeologickým výzkumem a problémy s její památkovou ochranou

GABRIELA BLAŽKOVÁ-DUBSKÁ – JAN FROLÍK

1. Úvod

Téma letošní konference lze velmi dobře vztáhnout na archeologický výzkum Pražského hradu. Nejenže má tato lokalita pravděpodobně světový unikát v dlouhodobém úzkém sepětí archeologie a památkové péče, ale díky výzkumům a výkopům konaným od roku 1874 také množství archeologicky odhalených architektonických objektů. Jejich památková ochrana nevyvolává v současnosti větší problémy, komplikovaná je spíše průběžná udržovací péče o chráněné areály, jejichž jsou součástí (např. podzemí katedrály sv. Víta, kláštera sv. Jiří či prostor pod III. hradním nádvořím). Poněkud jiná je situace architektury objevené současnými záchrannými archeologickými výzkumy. Přes zdánlivě bezproblémovou legislativně danou památkovou ochranu se setkáváme s celou škálou možných přístupů. Pro náš příspěvek jsme si vybrali tři typické ukázky z Pražského hradu, Hradčan a Kutné Hory.

2. Bývalý Tereziánský ústav šlechtičen – čp. 2 v Jiřské ulici

Bývalý tereziánský Ústav šlechtičen se svou zelenožlutou fasádou výrazně uplatňuje v siluetě Pražského hradu, kde zabírá téměř celou východní část (*obr. 1*). Donedávna byl místem na Hradě nejméně známým. Bránilo tomu využití budovy, tj. do roku 1918 vlastní ústav, který dal budově jméno (jakási internátní škola pro šlechtické dívky), pak ministerstvo vnitra a po druhé světové válce státní policie. Archeologové sem mohli proniknout jen ojedinelé. Poprvé v roce 1939, kdy probíhaly úpravy pro nacistické úřady a práce ve sklepích 2. suterénu byly využity k sondáži podél celé výšky románské hradby, která byla v těchto místech identifikována (*Borkovský 1941*). Další příležitost se naskytl až v roce 1987, kdy byl budován kolektor přes nejvýchodnější nádvoří. Tyto práce pak pokračovaly ještě v letech 1989 a 1990.

Po roce 1990 nastává nové období. Začala příprava projektu rekonstrukce, která měla zanedbanému objektu vrátit bývalý lesk. Proveden byl stavebně historický průzkum a zahájen výzkum archeologický. Je nutné předeslat, že již od tohoto stadia přistupoval investor i projektant k přípravě se snahou o zachování značné míry autenticity a bylo možno projekt korigovat s ohledem na očekávané či později skutečně nalezené významné situace. Archeologický výzkum byl zahájen jako předstihový v roce 1995 a jen s malými přestávkami pokračoval až do roku 2001. Dokončen není, protože celá rekonstrukce byla v roce 2002 prozatím zastavena pro nedostatek financí (*Frolík 2003*).

Nejstarší částí budovy je románská hradba, která tvoří základ jižního průčelí. Její existenci doložil již archeologický výzkum v roce 1939. Civilní zástavbu v pásu mezi románskou hradbou a Jiřskou ulicí můžeme sledovat od různých časových období. Areál byl rozdělen do několika ploch. Nejvýchodnější z nich zabíral přibližně třetinu a jeho psaná historie začíná v roce 1478, kdy zde stál dům Hanuše Pehma „krále Jeho milosti úředníka“. V roce 1513 koupili dům Rožmberkové. V roce 1541 vyhořel. Následovala výstavba nového renesančního paláce v letech 1545–1556. Ten se v hmotě budovy dochoval v podstatě dodnes.

Historie sousedního areálu začíná až v roce 1516, kdy náležel „Johance z Tejné, manželce někdy Jana Jence z Landštejna ty časy nejvyššího purkrabě pražského“. Po její smrti získali dům Švamberské, od kterých ho v roce 1573 koupil Vilém z Rožmberka. Ten ho nechal zčásti zbořit a na uvolněném místě zřídil zahradu. Z domu se dochovala východní část, přimykající se k Rožmberskému paláci. Sousední třetí areál je spojován se sborem mansionářů



Obr. 1. Praha-Hrad, čp. 2/Tereziánský ústav šlechticů. Celkový pohled ze zahrady Na valech. Obr. 1–5 foto J. Frolík.

od chrámu sv. Víta. Jejich dům je doložen poprvé v roce 1350, kdy jim ho daroval Karel IV. Dům mansionářů byl zničen za husitských válek. V roce 1516 zde stál dům patřící Václavu Zubovi z Landštejna. V roce 1527 jej vlastnil Zdeněk Lev z Rožmitálu. I tato nemovitost byla prodána v roce 1573 Rožmberkům, zcela zbořena a nahrazena zahradou. Západní třetina byla zastavěna menšími objekty, jejichž celkový počet není zcela zřejmý. Podle toho, jak lze spojit jednotlivé zmínky s konkrétními domy, doloženými plánem z doby krátce před jejich zbořením, lze jejich celkový počet odhadnout v intervalu 10–15.

Přelom znamená zřízení Ústavu šlechticů, jehož výstavba proběhla v letech 1753 až 1755, tedy vzhledem k rozsahu areálu velmi rychle. Stavební vývoj se však zcela neuzavřel, během 18. a 19. století probíhaly menší úpravy (Kašička 1997; Kašička–Svoboda–Strnadová–Vávrová 1992).

Uvedené historické údaje již od počátku dovolovaly předpoklad, že během záchranného archeologického výzkumu, který se striktně omezoval pouze na terény, které měly být zasaženy rekonstrukčními pracemi, bude objeveno také mnoho zděných konstrukcí.

Archeologický výzkum především nalezl v místnostech přímo za závěrem kaple Všech svatých fragmenty rozsáhlejší románské budovy (obr. 2). Byla na spáru přizděna k románské hradbě. Z jejího půdorysu se dochovala část dvou místností, oddělených příčkou a fragment chodbičky vedoucí do východnější z těchto místností. V chodbičce se dochovaly části kamenného dveřního ostění. Celkový rozsah budovy zůstává nejasný, na straně západní i východní byly zjištěny mladší devastující terénní zásahy. Postavení stavby datujeme do pokročilého 12. století. Objekt zanikl v 15. století. Budova snad mohla souviset s kapitulou, která dočasně fungovala u kaple Všech Svatých v letech 1295–1300, ale chronologicky je starší. Existence budovy a její románské stáří vedly k dvojímu přeprojektování trasy kolektoru, poslední kolize potrubí s románským zdívem byla vyřešena redukcí profilu kolektoru na příslušný počet průvrtů románskou zdí. Ostatní zdíva byla opět zasypána.

Fragment další románské stavby byl objeven v místech jižní části křídla, oddělujícího západní a střední nádvoří. Jednalo se o stavbu na kamenné podezdívce, vyzdžené z kvádrů. Podezdívka byla pečlivě spárována do mírně zahluobeného interiéru. Stavbu datujeme do staršího 13. století. Tento fragment se zachovat nepodařilo, kolektor nemohl být v uvedeném místě veden jinudy.

Jiný příklad ochrany představuje zaniklé jižní křídlo domu pánů ze Švamberka. Jeho západní křídlo z větší části stojí, v přízemí se dochoval v téměř intaktní podobě velký sál. Jižní křídlo, zahrnuté v pozmeněné podobě do rožmberské novostavby, je doloženo v plánové dokumentaci až do výstavby Ústavu šlechticů. Zčásti ho odhalil výzkum ve třech místnostech 1. suterénu. Zjištěny byly části dvou místností. Východněji položená tvořila jihovýchodní roh domu/paláce a známe její jižní část. Západním směrem přiléhala další místnost, jejíž podlaha byla asi 1,5 metru zahluobená (obr. 3). Dochovala se z ní jižní a východní zeď, kterou procházelo schodiště o třech stupních. Podlahu tvořily cihly, prosedající se přibližně uprostřed do starších situací. Stěny byly omítnuty kvalitní interiérovou omítkou a opatřeny bílým nátěrem. Od Rožmberského paláce odělovala jižní křídlo Švamberského domu soutka, kterou probíhal cihlový kanál, odvádějící nečistoty. Dochovaná zdva datujeme do pokročilého 15. či počátku 16. století. Suterénní místnost byla překryta betonovým stropem a je zachována pod podlahou příslušné místnosti. Ostatní části jižního křídla byly zasypány.

Podobné je to se zdívou stavby označené v písemných pramenech jako „příbytek kaplanův“. Jednalo se o nevelký domek, připojený ze severní strany ke kapli Všech svatých. Z domku se pod podlahou dnešní sakristie kostela dochovala jižní část původně klenutého sklípku, rozděleného dodatečnou přepážkou minimálně na dvě místnosti. Sklep byl přístupný schodištěm o šesti stupních od východu. Obyvatelům domku zřejmě překážela mohutná gotická (parléřovská) základová zeď kaple Všech svatých, proto ji zeslabovali odesáváním a hloubením různých výklenků. Domek zanikl při stavbě Ústavu šlechticů. Zajímavý byl také další vývoj prostoru. Podél základů kostela byl vyhlouben výkop pro cihlovou kanalizační štolu. Po jejím postavení byl zbylý prostor vyplněn stavební sutí, obsahující velké množství zlomků i podstatných fragmentů kachlů (celkově asi 90 beden) z většího počtu kamnových těles 15. až 17. století.

Jinou formou ochrany architektury je správná identifikace starších částí stavby. V obou severních nárožích dochovaného nádvoří Rožmberského paláce existují vestavby, určené stavebně historickým průzkumem jako tereziánské nebo mladší. Proto byly v rámci restituace rožmberského stavu určeny ke zboření. Archeologický výzkum klenebních zásypů v severovýchodní místnosti jednoznačně prokázal, že již za Rožmberků zde existoval jakýsi balkon s kamennou balustrádou, z níž se dochovala ve zdívu pouze horní římsa. Balustráda byla později zazděna a z balkonu vytvořena regulérní místnost. Pravděpodobně z důvodu tepelné izolace byla později oboustranně zesílena cihlovou přízdívkou, která překryla všechny stopy staršího stavu. Východněji situovaný menší sál pochází také z rožmberského období, jak dokládá odhalená podlaha ze šestiúhelníkových keramických dlaždic a nálezy související se fragmentem otopného (?) zařízení (obr. 4). Úpravy interiéru navozující nesprávnou představu o stáří této místnosti se odehrály až v době relativně nedávné. V popelovitém násypu byly nalézány přesně datované, neboť jen ohořelé spisy ministerstva vnitra z let 1925–1926.



Obr. 2. Praha-Hrad, čp. 2/Tereziánský ústav šlechticů. Zdiva románského objektu v 1. suterénu západní části budovy. Pohled od jihu.



Obr. 3. Praha-Hrad, čp. 2/Tereziánský ústav šlechticů. První suterén. Zaniklá místnost jižního křídla domu pánů z Vamberka. Pohled od severu.

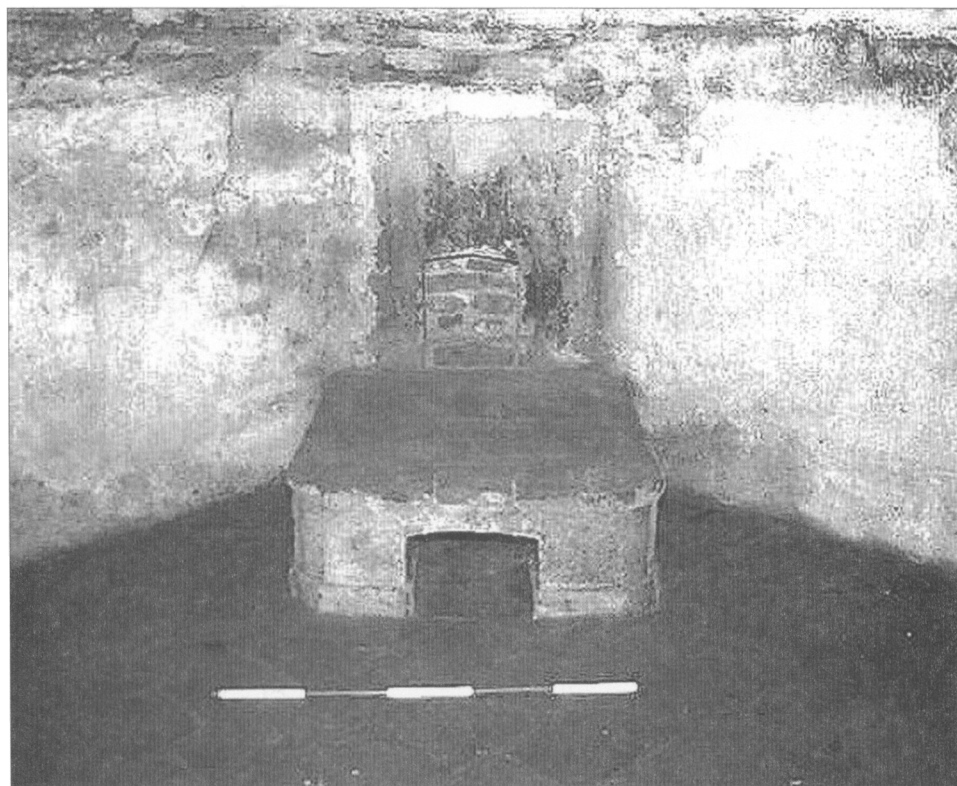


Obr. 4. Praha-Hrad, čp. 2/Tereziánský ústav šlechticů. Severovýchodní nárožní místnost původního Rožmberského paláce po odstranění novodobých násypů. Pohled od západu.

V místnostech severozápadního nároží byl skutečně odhalen až tereziánský stav, vzniklý dodatečným rozdělením staršího rožmberského sálu, několikrát upravovaný v 19. a 20. století. Zvyšování úrovní podlah překrylo starší situaci s překvapivě dobře dochovanými detaily (např. sokly kachlových kamen – obr. 5, původní omítky), takže po změně projektu budou zachovány a prezentovány veřejnosti.

V některých místnostech se podařilo určit jejich původní funkční využití. U velkého sálu v západní části 1. suterénu je doloženo, že byl původně rozdělen na několik místností a vytvoření sálu je až dílem úprav v 19. či dokonce 20. století. Původní místnosti sloužily zčásti jako prádelna, neboť s touto funkcí spojujeme nalezené cihlové vany, v nichž byly zbytky dřevěných kádí. Odhalené situace zůstanou zčásti dochovány pod novými podlahami, zčásti však zanikly při provizorní úpravě v rámci rekonstrukce.

Poslední problém, který se týká ochrany archeologických terénů, lze pojmenovat jako rozdílné chápání autenticity. Dokumentovat to můžeme na středním nádvoří Ústavu šlechticů. Zde bylo možno předpokládat zachycení pozůstatků výše zmíněné Rožmberské zahrady z r. 1573. Podařilo se jí doložit vrstvou zahradní zeminy pod tereziánskými bouračkami a planýrkami. Na rozdíl od dochovaných projektových plánů s vykreslenou parkovou úpravou, zjistil archeologický výzkum pro tereziánské období kompletní výdlažbu celého nádvoří, provedenou z kočičích hlav. Dláždění chybělo pouze v centrální části nádvoří. Z písemných pramenů je známo, že uprostřed nádvoří stála nádrž na vodu, nabízí se tedy její situování do těchto míst. Její přímé pozůstatky ani stopy po přívodu vody však výzkum nezachytil. Četné menší i větší kúlové jamky, hloubené do dlažby dokládají, že nádvoří bylo využíváno spíše utilitárně a snad zde stály nějaké lehčí stavby hospodářského charakteru.



Obr. 5. Praha-Hrad, čp. 2/Tereziánský ústav šlechticů. Místnost severního křídla původního Rožmberského paláce. Kamenný sokl z mladších tereziánských úprav.

V pokročilém 19. století byla dlažba převrstvena zahradní zeminou. Plocha nádvoří byla rozčleněna na záhony a cestičky, které lemovaly kořeny a pařezy, provedené z betonu pomocí šablon. Plocha záhonů byla mimo jiné osázena keři či stromky, které po sobě zanechaly stopu v podobě jam, hloubených v pravidelných rozestupech do starších situací. Jeden rozsáhlejší výkop může být svědectvím o existenci mohutnějšího stromu. Tato úprava zanikla zřejmě až v letech 1939/40, kdy ji překryla navážka vzniklá při zřizování asi 50 cm silné betonové desky nad gotickými sklepy pod západní částí nádvoří, které měly sloužit jako kryty. V rámci projektu se uvažovalo o restituci stavu s dlažbou z kočičích hlav. V památkářském pojetí by to znamenalo vyspravení dochované dlažby, v pojetí projektanta se autenticita zachová i při kompletním vyjmutí dlažby, úpravě úrovně terénu a novém vydláždění z týchž kočičích hlav. Definitivní řešení na existenci dlažby však zcela rezignovalo a úprava nádvoří se účelově podřídila potřebám hradní policie.

3. Archeologický výzkum Schwarzenberského paláce 2003 a 2004

Schwarzenberský palác, který se nachází na Hradčanském náměstí, dodnes představuje jeden z nejuplněnějších renesančních komplexů v Praze. V současné době náleží do správy majetku Národní galerie. V souvislosti s připravovaným přesunem expozice gotického a barokního umění do těchto prostor v roce 2007 začala ve druhé polovině roku 2003 rozsáhlá rekonstrukce celé budovy. Stavební úpravy se podle projektu dotkly nejen rozsáhlých interiérů, ale velké stavební úpravy proběhly i na nádvoří paláce.

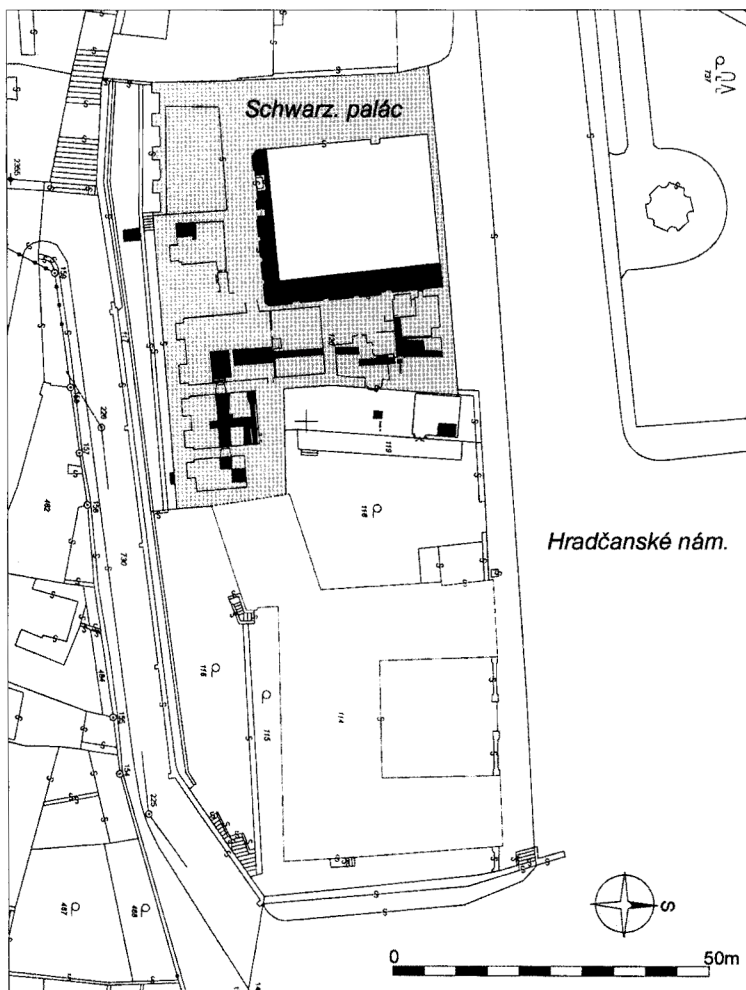
Předešlé archeologické výzkumy zjistily v areálu Schwarzenberského paláce několik sídlištních objektů, které pocházejí z 11.–13. stol. (Vlček 2000, 418). Ve druhé polovině 14. a v 15. století stál na městišti dnešního paláce větší počet domů, které byly zničeny při velkém požáru Prahy v roce 1541. Na jejich místě nechal v letech 1545–1567 Jan ml. z Lobkovic pod vedením architekta Agostina Galliho vystavět rozsáhlý palác, který přešel do majetku Schwarzenberků v roce 1719 (*Pasport SÚRPMO 1973*, 20). V letech 1950–1951 byl palác převeden na ministerstvo národní obrany, které do něj umístilo Vojenské historické muzeum. V rámci restitučních nároků byl na počátku devadesátých let minulého století vrácen Karlu Schwarzenberkovi.

Ikonografické vyobrazení městiště před výstavbou dnešního paláce je zachyceno na vedutě, kterou nechal pořídit falckrabě Ottheinrich při své cestě střední Evropu v prosinci 1536 (*Cesta středem Evropy 2003*, 46). Z roku 1562 pochází tzv. Vratislavský prospekt (dřevoryt), u kterého lze předpokládat, že by mohl zachycovat stav zástavby ještě před požárem Prahy v roce 1541 (*Vančura 1976*, 86). Na místě dnešního paláce je zakresleno několik menších domů. Na tzv. Sadelerově prospektu (mědirytina), který je datován do roku 1606, už registrujeme budovu Schwarzenberského paláce (*Bečková 2000*, 32).

Archeologický výzkum Schwarzenberského paláce doposud proběhl ve dvou etapách – první, od srpna do prosince roku 2003 a druhá od dubna do července roku 2004. V souvislosti s rekonstrukcí celého objektu se archeologický výzkum významně dotkl jak interiéru, tak nádvoří a konečně dvě sondy se nacházely na jižní terase paláce nad Nerudovou ulicí. Rozsah zkoumané plochy v interiéru byl dán nově projektovanými rozvody kanalizace a kolektorem. Celkem v něm bylo zkoumáno 11 sond různých rozměrů. Plošně největší část byla odkryta na nádvoří paláce, kde byla zkoumána plocha o celkovém rozsahu 132 m². Další dvě sondy zjišťovacího charakteru se nacházely na již dříve zmíněné jižní terase paláce (*obr. 6*).

K nejstarším situacím, které byly zkoumány ve Schwarzenberském paláci, patří mohutná kamenná destrukce, uložená na uměle sníženém podloží při jižní hraně hradčanské terasy. Tato destrukce byla rozebírána celkem ve čtyřech fázích a obsahovala nálezy keramiky mladší doby hradištní. Za současného stavu zpracování výzkumu není možné přesněji určit původní funkci této destrukce.

Na jiném místě se podařilo odhalit zbytky opukového zdiva, které díky nálezům keramiky lze datovat do 14. stol. Konkrétně se jedná o pravouhlé nároží, které vymezovalo vnitřní

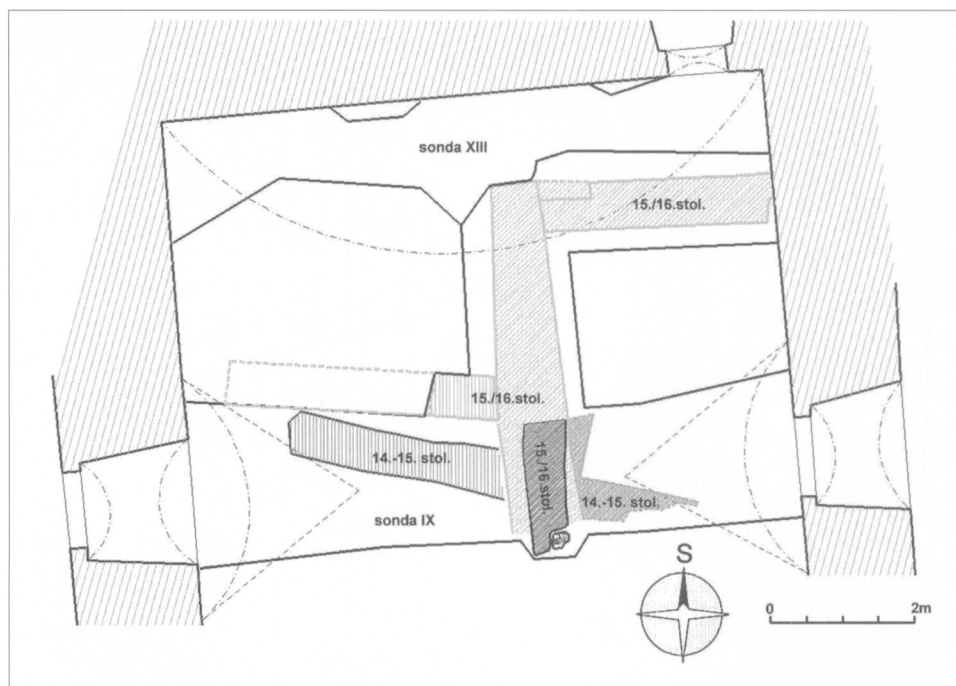


Obr. 6. Praha-Hradčany, Hradčanské náměstí – čp. 185/IV, Schwarzenberský palác. Černě vyznačená archeologicky zkoumaná plocha v letech 2003 a 2004. Sestavila firma Milan Čermák.

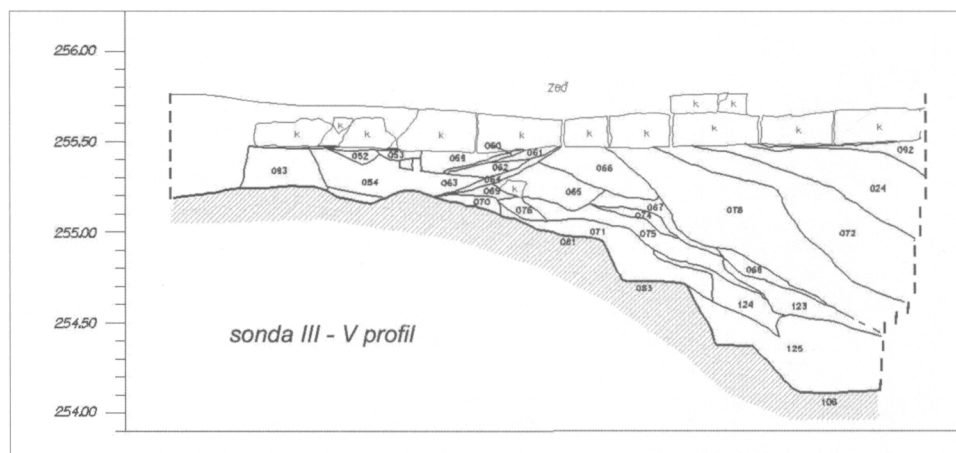
prostor domu, z něhož se zachovala podlahová úroveň s osazenou keramickou nádobou. K zdivu tohoto domu lze připojit i část jakési ohradní zídky (obr. 7).

V interiéru paláce se nejméně na třech místech podařilo zachytit dříve na základě písemných pramenů zmíněnou raně novověkou zástavbu, která předcházela výstavbě paláce. Objevené zbytky požárem poškozeného zdiva bylo možné na základě nálezů kachlů a keramiky přiřadit domům, které na tomto místě stávaly před požárem Prahy v roce 1541. Na zkoumané ploše byly zachyceny části dvou interiérů, které byly vymezeny ohořelými opukovými zdmi (obr. 7). V rámci jedné z místností byla objevena spálená dřevěná konstrukce. V jedné ze zdí bylo zachyceno dveřní ostění se zbytkem ohořelé dřevěné zárubně. Zásypový materiál obsahoval poměrně velké množství nálezů hmotné kultury, především kachlů, které byly do značné míry zdeformované požárem. Z dalšího archeologicky zjištěného domu se dochoval spáleništní destrukcí zasypaný vstup do sklepa, který byl tvořen celkem čtyřmi stupni schodů, vytesanými do podloží (obr. 8).

Z období mladšího novověku, kdy část sklepů Schwarzenberského paláce sloužila pro ustájení koní, byla objevena jednotlivá stání pro koně a cihlový odtokový kanálek.



Obr. 7. Praha-Hradčany, Hradčanské náměstí – čp. 185/IV, Schwarzenberský palác. Půdorys odkrytých pozdně středověkých a raně novověkých zdí zástavby, předcházející výstavbě paláce. Sestavila firma Geo-cz.



Obr. 8. Praha-Hradčany, Hradčanské náměstí – čp. 185/IV, Schwarzenberský palác. Řez spáleništěm zásypem schodové šíje z interiéru Schwarzenberského paláce – sonda III. Sestavila firma Geo-cz.

Archeologické terény, které byly zkoumány podél východního a jižního křídla paláce, byly z velké části zničeny právě při jejich výstavbě. Přibližně v jedné třetině délky východního křídla budovy byla na základovém zdivu zachycena spára, která tvořila rozhraní mezi dvěma způsoby výstavby tohoto křídla. Severní část byla přizděná přímo k hraně výkopu a část jižní byla stavěna do volného prostoru výkopu. Způsob výstavby se odrazil i na kvalitě zachování archeologických terénů. Zatímco jižně od spáry byla identifikována pouze stavební jáma vy-

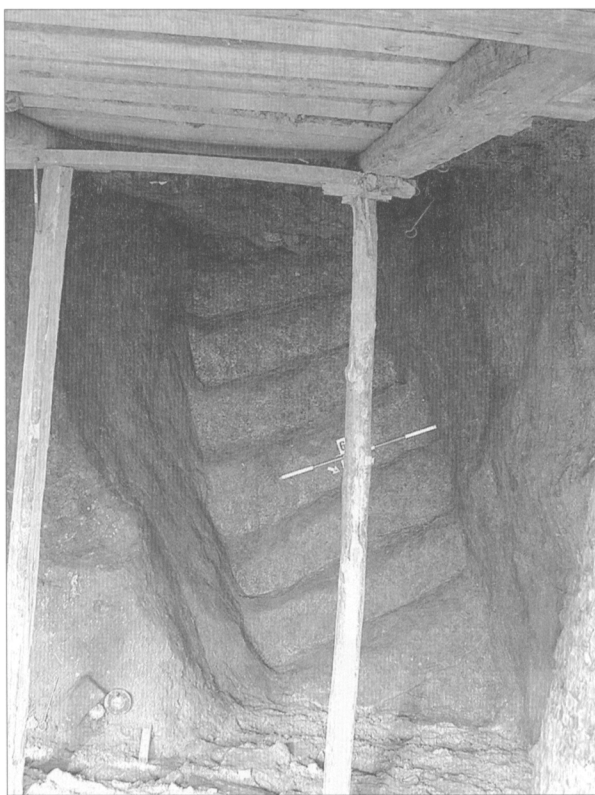
kopaná pro základy paláce, tak na sever od ní se podařilo zachytit torza staršího osídlení, které předcházelo výstavbě paláce. Konkrétně se jedná o pozůstatek opukové zdi, která stejně jako v interiéru, nesla stopy požáru. Jihozápadně od této zdi byla objevena pravděpodobně ražená vstupní sklepní schodová šíje, vytesaná do podloží (obr. 9). Na základě keramického materiálu lze oba objekty předběžně datovat na přelom 15. a 16. století. V jihovýchodním rohu nádvoří byly odryty další dva pozůstatky opukových zdí, předběžně datovaných do 14. století.

V obou sondách, které se nacházely na jižní terase paláce byly dokumentovány pouze řezy, které zachycují průběh skalního podloží. Ostatní zjištěné vrstvy měly charakter novověkých a novodobých navážek.

Tento struční přehled výsledků archeologického výzkumu má mít v tomto příspěvku pouze ilustrační charakter. V úvodu této části bylo řečeno, že současným správcem Schwarzenberského paláce je Národní galerie, tedy instituce, která má ve svém popisu práce pečovat o kulturní dědictví České republiky. Bohužel naše zkušenosti jsou spíše negativní. Skutečný rozsah zemních prací, které probíhaly v souvislosti s rekonstrukcí paláce, byl námi často zjištěn až na poslední chvíli, bez jakékoli předchozí možnosti posouzení projektové dokumentace.

Nejmarkantnější situace byla zaznamenána v interiéru paláce v prostoru, kde byly zachyceny nejméně metr vysoké zbytky opukového zdiva, které náleží zástavbě první poloviny 16. století. Skutečnost, že se mohly zachovat v takovém rozsahu je dána tím, že výstavba paláce zakonzervovala starší stav a tento prostor byl ušetřen dalších stavebních aktivit. Takto komplexně zachovaná archeologická nálezová situace je na území Prahy spíše výjimkou, neboť kdekoli v centru došlo k uvolnění stavební parcely, byla většinou okamžitě znovu zastavěna. Bohužel s ohledem na nedostatek ochoty a financí se Národní galerie odmítla zabývat myšlenkou na zachování výše zmíněných archeologických terénů. Za základní argument, proč změny nejsou možné, byl označen projekt rekonstrukce paláce, který byl jasně dán a s archeologickým výzkumem vůbec nepočítal. Velmi záhy jsme pochopili, že myšlenka na systematický odkryv celé plochy v dané místnosti můžeme rezignovat, byť by se v rámci celého výzkumu jednalo o nepatrné rozšíření zkoumané plochy. Náš návrh na položení skleněné desky na podlahu, pod kterou by zůstalo in situ zachováno toto zdivo, nebyl ani projednán. Přitom do této místnosti má být po skončení rekonstrukce umístěna restaurace, kde by takováto úprava interiéru byla jistě vítaným zpestřením.

Většina z nás se běžně setkává s takovýmto přístupem, ale v případě Národní galerie,



Obr. 9. Praha-Hradčany, Hradčanské náměstí – čp. 185/IV, Schwarzenberský palác. Foto ražené schodové šíje, zjištěné při východním křídle Schwarzenberského paláce – sonda XE. Foto G. Blažková-Dubská.



Obr. 10. Kutná Hora - Jezuitská kolej (čp. 51-53). Po jednotlivých letech vyznačené zkoumané archeologické sondy. Sestavila firma Milan Čermák.

kteřá má být reprezentantem kulturní instituce prvního řádu, je jednání jejich představitelů o záchraně konkrétního kulturního dědictví značně bezohledné a bohužel, peníze jsou vždy na prvním místě.

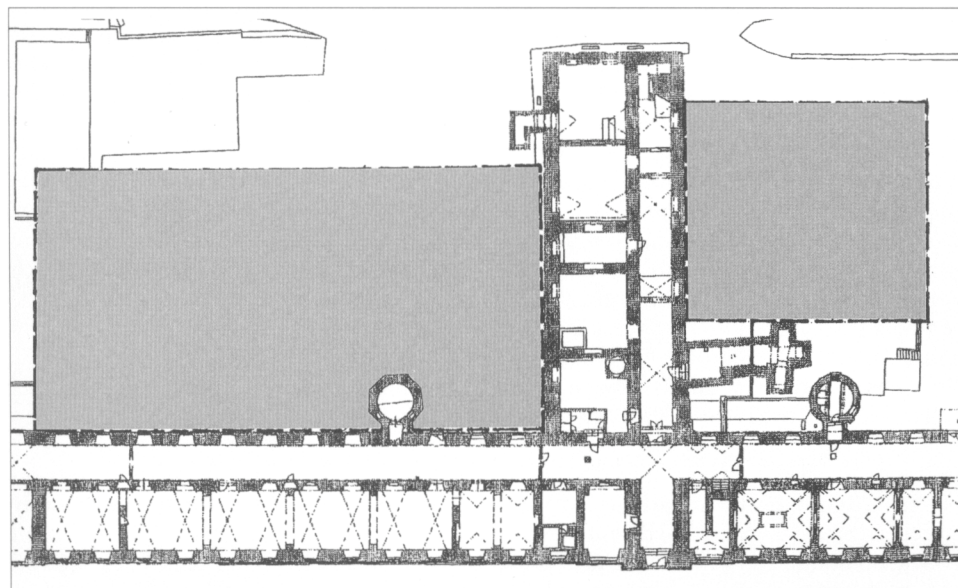
4. Kutná Hora – Jezuitská kolej

Jezuitská kolej v Kutné Hoře je významným objektem, který v nedávné době získalo České muzeum výtvarných umění (dříve Střeďočeská galerie). Objekt prochází rozsáhlou rekonstrukcí v rámci ambiciózního projektu přeměny kolejje na mezinárodní výstavní a kongresové centrum.

První etapa archeologických prací proběhla již v roce 1998, kdy byly v rámci přípravy projektu hloubeny statické sondy v interiéru kolejje. Ty zachytily na dvou místech nevýrazné doklady situací a staveb starších než kolej samotná. V roce 1999 pokračoval archeologický výzkum vyhloubením několika sond v trase zaniklé uličky, která procházela areálem kolejje od městského centra k chrámu sv. Barbory. Ulička měla sloužit jako vodítko pro rozdělení areálu mezi Muzeum a Město Kutná Hora, při čemž městská část měla být rozparcelována a zastavěna. Kvůli nedostatku financí byl tento záměr naštěstí opuštěn a celý areál připadl Muzeu českého výtvarného umění.

Jezuitská kolej se nachází na místě bývalého předměstí mezi hradbami města Kutné Hory a chrámem sv. Barbory. Byla budována v letech 1666–1750. Podle písemných zpráv stály na jejím místě dva domy, z jednoho z nich se pod středním křídlem kolejje zachoval gotický sklep (*Vlček–Sommer–Foltýn 1997*). Od roku 1773 sloužila kolej jako kasárna (*Matějková 1965*) a až donedávna nebyla běžně přístupným objektem.

Projekt rekonstrukce kolejje počítal s rozsáhlými zásahy pod úroveň obou nádvoří, kam mělo být umístěno veškeré technické zázemí. Jižní (horní) nádvoří mělo být celé vytěženo do hloubky 5–6 metrů, nádvoří severní (dolní) ve své vyvýšené části přiléhající ke střednímu křídlu kolejje, asi z jedné třetiny (*obr. 10*). Projekt původně nepočítal s archeologickým výzkumem, investor ho nakonec umožnil, protože nebylo možno vyloučit, že se pod předpokládanými terénními zvrstvenými, planýrkami a navážkami z doby výstavby kolejje nenacházejí starší středověké situace původního předměstí.



Obr. 11. Kutná Hora – Jezuitská kolej (čp. 51–53). Předpokládaná, terénními zásahy zničená plocha je zobrazena šedě. Sestavila G. Blažková-Dubská.

V roce 2002 bylo na horním (jižním) nádvoří vytyčeno celkem 8 zjišťovacích sond o rozměrech 3×3 m, jejichž cílem bylo ověření existence výše zmíněných starších archeologických situací pod předpokládanými navážkami a planýrkami z doby výstavby koleje (*obr. 11*). V osmi případech se v hloubkách 4–5 m nepodařilo zachytit ani úroveň původního půdního horizontu a současně ani pozůstatky středověkých nebo pravěkých aktivit. Ve všech případech se vždy jednalo pouze o uměle snížené podloží. Bezprostředně na toto podloží nasadaly vrstvy stavebního odpadu, planýrek a navážek z doby výstavby koleje (2. polovina 17.–1. polovina 18. století) společně s vrstvami, obsahujícími přemístěný materiál 13.–16. století. Místy byly tyto navážkové vrstvy proloženy kuchyňským odpadem 17.–18. století, pravděpodobně z koleje (?). Povrchové části souvrství byly tvořeny silně ulehými vrstvami, které vznikly již v souvislosti s vojenským využitím tohoto prostoru (*Frolík–Dubská 2003*).

Zcela odlišná situace byla zaznamenána v sondě IV, kde byly zachyceny pozůstatky technického zařízení – pece na pálení vápna. Postupným rozšiřováním zkoumané plochy, v zimních měsících roku 2002 a na jaře 2003, se podařilo odhalit celý vnitřní prostor výše zmíněného zařízení (*obr. 12*). Pec byla zasazena na hranu písčité pleistocénní terasy říčky Vrchlice. Půdorys pece má tvar podkovy široké cca 6 m a dlouhé cca 7 m. Plášť pece byl cihlový, spojovaný na maltu, ze třech stran zpevněný kamennou, lícovanou obezdívkou. Chod pece byl zajišťován dvěma asi 150 cm vysokými a 90 cm širokými sklenutými vchody, kdy tato jediná, vstupní strana postrádala kamennou obezdívku (*obr. 13*). Dolní partie většiny vnitřního pláště byla vyspravena pozdější cihlovou vyzdívkou, žárem dosud nedeformovanou, naopak v horní části byl povrch starších cihel žárem často až k nepoznání slinutý. Do jílové podlahy, vnitřního pecního prostoru, která byla částečně pokryta vápenatou krustou, byly zahloboubeny dva souběžné otopné kanály, které vpředu navazovaly na dva plnicí otvory a původně patrně sloužily k přívodu vzduchu do pece. Tyto kanály zasahovaly přibližně do tří čtvrtin vnitřního prostoru pece. Oba byly zcela zaplněné směsí propalného vápna a hlíny. Intenzivní provoz pece lze vyčíst z nalezené situace v předpecním prostoru, kde bylo zachyceno značné množství pravidelně se střídajících vápenatých a propalovaných vrstev. Z nalezeného vyplývá, že se jednalo o jednokomorovou pec s přímým ohřevem a odtahem spalin v zaniklé horní části. Jedná se o druh vápenice, ve které byly kusy vápence bezprostředně smíseny s topivem nebo byly uloženy ve vrstvách proložených vrstvami topiva. Takto řešená pec je spíše charakteristická pro starší období než 17. století.

Na základě získaného materiálu není možné vyloučit ani skutečnost, že kromě pálení vápna mohla pec fungovat i na výrobu cihel. Provoz pece nepochybně souvisel s výstavbou Jezuitské koleje v poslední třetině 17. století. Po ukončení provozu byla pec v plném rozsahu zavezena a terén nad ní byl srovnán do výše okolní úrovně.

Nález takto dochované pece je na našem území unikátní, nejbližší analogie jsou známy z Bavorska a ze Švýcarska. Na základě této skutečnosti byla svolána odborná komise, která doporučila konzervaci pece a její následné zpřístupnění veřejnosti jako technickou památku. Doporučení této komise byla vlastníkem Jezuitské koleje (Muzeum českého výtvarného umění) akceptována. Limitujícím faktorem byl fakt, že konzervace narušených cihlových zdí se musela odehrát do zimy roku 2003, jinak jim hrozil definitivní zánik. V krátké době se podařilo s přispěním středočeského Krajského úřadu získat příslušnou finanční částku a na konci roku 2003 proběhla prvotní odborná konzervace objektu (*Mjartan 2003*).

V prvním roce výzkumu byly na dolním (severním) nádvoří položeny dvě zjišťovací sondy, které zachytily místy až jeden metr silně souvrství typické pro zázemí středověkého domu, 14.–16. století.

Letní část výzkumné sezóny roku 2003 soustředila pozornost pouze do prostoru dolního (severního) nádvoří Jezuitské koleje a zkoumaná plocha přímo navázala na zjišťovací sondy z předešlého roku (*obr. 11*). Hlavním cílem výzkumu bylo odhalení co největší části zázemí gotického domu, který na tomto místě stával před výstavbou koleje a z něhož se dochoval gotický, klenutý sklep při středním křídle koleje. Samotný sklep byl datován keramikou z klenebního záspy do 15.–16. století.



Obr. 12. Kutná Hora - Jezuitská kolej (čp. 51 - 53). Plán pece na pálení vápna. Sestavila firma Milan Čermák.

V severní části zkoumané plochy byla objevena odpadní jámka pravoúhelného půdorysu, která nepochybně patřila k bezprostřednímu zázemí středověkého domu. Zásyp jámky byl tvořen asi jeden metr mocnou vrstvou špatně rozpoznatelného přemístěného podloží bez nálezů. Vrstva, která obsahovala keramické nálezy, byla mocná přibližně 40 cm a byla tvořena kyprou jílovitou hlínou, bohatou na uhlíky. Z této jámky byl získán více než třiceticečný



Obr. 13. Kutná Hora - Jezuitská kolej (čp. 51-53). Foto pece na pálení vápna, pohled do interiéru. Foto J. Frolík.

soubor celých nádob datovaných do konce 14. až první poloviny 15. století. V souboru byly nalezeny hrnce různých objemů, hrnce na třech nohách (tzv. grapeny), dva poháry, jedna miska a několik nádobkovitých kachlů s pravouhlejším ústím. Tento poměrně ucelený soubor keramiky přispívá k poznání úrovně středověké domácnosti bezprostředně za hradbami města Kutná Hora.

Na západ od této jámy byla zachycena zahluobená schodová šíje do sklepa vysekaného do skály. Zásyp sklepa byl tvořen velice těžko identifikovatelným přemístěným podložím. V této zásypové vrstvě byly na různých úrovních schodů nalezeny střepy z jedné nádoby, datované do 15. století. Detailní rozbor nálezové situace a určení současnosti či následnosti popsaných objektů bude na místě až po dokončení odkryvu.

V současné době probíhá výběrové řízení na dodavatele stavebních prací a po několika odkladech byla zahájena rekonstrukce objektu. Oproti původní záměru došlo k několika změnám. Horní (jižní nádvoří) nebude vybagrováno celé a objevená pec bude zakomponována do jeho nové úpravy pod zvlášť vybudovaným přístřeškem. Ve stadiu úvah je eventuelní nevelká expozice, která by tento solitér zařadila do příslušných souvislostí. Pokračovat bude výzkum na dolním nádvoří, kde bohužel zanikne ve skále vysekaný sklep, z něhož zatím známe jen šíji se schody. Neznámá je prozatím velikost zásahů do interiéru koleje. Archeologické terény (ač převážně ze 17.-19. století) jsou zde značně ohroženy, protože se nacházejí velmi mělce pod podlahami a i jejich prostá výměna znamená jejich zánik. Asi nejlepší ochrany se dostane terénům v té části areálu koleje, která měla být původně rozparcelována a zastavěna. Zjišťovací sondy zachytily komplikované statigrafie s četnými zdívy zaniklého předměstí ze 14.-16. století. S výjimkou jedné větší rýhy pro inženýrské sítě (jejíž výzkum je plánován na rok 2005) by do nich nemělo být zasahováno, protože se předpokládá parková úprava. Asi nejstarší dochované terény v areálu koleje tak zůstávají uchovány pro budoucí výzkum.

5. Závěr

Uvedené tři příklady jen obtížně dovolují obecnější shrnutí. Některé problematické situace (např. změna projektu vyvolaná archeologickým nálezem) by snad šly řešit legislativně, pokud by byl obecný zájem na jejich prosazení. Každodenní praktická situace na jednotlivých výzkumech však ukazuje, že klíčem jsou především konkrétní lidé na straně investora či projektanta. Tím se dostáváme do takových oblastí jako je obecná úroveň vzdělání, kulturní povědomí a často jen obecná lidská slušnost. Jsou to ovšem oblasti, kde je změna žádoucím směrem pravděpodobně vzdálená a obtížně představitelná.

Literatura

- BEČKOVÁ, K., 2000: Zmizelá Praha, Hradčany a Malá Strana. Praha.
- BORKOVSKÝ, I., 1941: Soběslavská hradba v Rožmberském paláci na Pražském hradě, Zprávy památkové péče V, s. 113–123.
- Cesta středem Evropy 2003: Obrazy z cesty falckrabě Ottheinricha, katalog výstavy. Postdam.
- FROLÍK, J., 2003: Bývalý Tereziánský ústav šlechticů/čp. 2 na Pražském hradě (archeologie a stavebně-historický průzkum), Staletá Praha 24, s. 15–28.
- FROLÍK, J.-DUBSKÁ, G., 2003: Archeologický výzkum v bývalé Jezuitské koleji v Kutné Hoře (rok 2002), Zprávy České archeologické společnosti, Supplément 53, s. 21–22.
- KAŠIČKA, F.-SVOBODA, J.-STRNADOVÁ, V.-VÁVROVÁ, V., 1992: Pražský hrad. Ústav šlechticů – čp. 2. I–III. Pasport SÚRPMO. Praha
- MATĚJKOVÁ, E., 1965: Kutná Hora, Praha.
- MJARTAN, J., 2003: Vápenice ze 17. stol. v areálu Jezuitské koleje v Kutné Hoře, Konservátorská zpráva, Praha.
- KAŠIČKA, F., 1997: Ze starší historie Ústavu šlechticů na Pražském hradě – Aus der älteren Geschichte des Instituts der Edelfrauen auf der Prager Burg, Archaeologia Historica 22, s. 129–144.
- Pasport SÚRPMO 1973: Pasport SÚRPMO – Schwarzenberský palác – textová část, Praha.
- VANČURA, J., 1976: Hradčany, Pražský hrad, Praha.
- VLČEK, P. a kol., 2000: Umělecké památky Prahy, Pražský hrad a Hradčany, Praha.
- VLČEK, P.-SOMMER, P.-FOLTÝN, D., 1997: Encyklopedie českých klášterů, Praha.

Zusammenfassung

Die durch archäologische Erforschung freigelegte Architektur und Probleme mit ihrem Denkmalschutz

Das Thema der archäologischen Tagung in Telč hat an die Problematik der großen Grabungen angeknüpft, die in den letzten Jahren die Abteilung Pražský hrad (Prager Burg) des Archäologischen Instituts der Akademie der Wissenschaften der Tschech. Republik in Prag durchgeführt hat. Von diesen Grabungen hat man drei Beispiele gewählt.

1. Das ehemalige Teresianische Institut der Adeligen–Nr. 2 in der Jiřská-Gasse

Das oben genannte Institut nimmt eine ausdrucksvolle Stellung in der Silhouette der Prager Burg. Es nimmt fast den ganzen östlichen Teil der Burg (Abb. 1). Die Archäologen kamen in dieses Institut zum erstenmal im Jahr 1939, wann die Bauarbeiten in den Kellern des 2. Souterrains stattgefunden haben. Man hat damals einige Sonden längs der ganzen Höhe der romanischen Mauer gelegt (Borkovský 1941). Weitere Gelegenheit kam erst im Jahr 1987 im Zusammenhang mit dem Ausbau eines Kollektors über den östlichsten Hofraum. Diese Arbeiten haben noch in den Jahren 1989 und 1990 fortgesetzt.

Eine neue Periode entstand nach dem Jahr 1990. Man hat ein Projekt der Rekonstruktion vorbereitet, das dem vernachlässigten Objekt den ehemaligen Glanz zurückkehren sollte. Man hat eine bauhistorische Forschung durchgeführt und nachher begann auch die archäologische Erforschung. Bis heute ist diese Forschung mangels der finanziellen Mitteln nicht beendet (Frolík 2003).

Der älteste Teil des Gebäudes ist eine romanische Schanze, die den Grund der südlichen Stirnseite bildet. Diese Situation hat die archäologische Forschung schon im Jahr 1939 festgestellt. Eine zivile Verbaung im Streifen zwischen der romanischen Schanze und der Jiřská-Gasse kann man während einige Jahrhunderte verfolgen. Im Jahr 1478 stand hier ein Haus, das dem Hanuš Pehm „Beamten des Königs von Gnaden Gottes“ gehört hat. Im Jahr 1513 haben das Haus die Rosenberger gekauft und nach einigen Jahren 1541 ist das Haus abgebrannt. In den Jahren 1545–1556 wurde ein Renaissance-Palast ausgebaut. Dieser ist bis heute im Kern des Gebäudes erhalten geblieben.

Die Geschichte des Nachbarareals fängt im Jahr 1516 an. Das Haus gehörte verschiedenen Besitzern (Jahanne von Tejně, den Schwabergern, 1573 dem Wilhelm von Rosenberg). Der letzte genannte Besitzer

ließ das Haus teilweise niederreißen und auf dem freien Platz hat er einen Garten errichtet. Vom Haus ist nur der östliche Teil geblieben, der sich zum Rosenberg-Palast angeschlossen hat.

Auf dem 3. Nachbarareal stand im Jahr 1516 ein Haus, das dem Václav Zub von Landštejn gehörte. Im Jahr 1527 war Hausbesitzer Zdeněk Lev von Rožmítal. Auch dieses Haus wurde im Jahr 1573 den Rosenbergnern verkauft, wurde niedrigerissen und durch einen Garten ersetzt.

Das westliche Drittel wurde durch kleinere, etwa 10–15 Objekte bebaut. Einen Umbruch in der Bauentwicklung bedeutete die Errichtung des Instituts der Adelligen, dessen Ausbau in den Jahren 1753–1755 sich realisiert hat. Auch im 18. und 19. Jh. kamen zum Wort kleinere Bauarbeiten.

Die archäologische Erforschung hat vor allem in den Räumen direkt hinter dem Verschuß der Allerheiligen-Kapelle Fragmente eines ausgedehnten romanischen Gebäudes gefunden (Abb. 2). Es wurde mit einer Fuge zur romanischen Schanze zugemauert. Von seinem Grundriß wurde ein Teil von zwei Räumen, die durch eine Zwischenwand getrennt wurden, festgestellt. Ein schmaler Gang führte in den östlichen Raum. Im schmalen Gang waren Teile eines steinernen Türgewändes. Die Gesamtausdehnung des Gebäudes ist nicht klar. Man datiert den Ausbau des Gebäudes in das späte 12. Jh. Im 15. Jh. hat das Objekt nicht mehr existiert. Das romanische Alter des Gebäudes führte zum Doppelprojekt der Kollektortrasse. Die letzte Kolision der Rohrleitung mit der romanischen Mauer wurde durch die Profilreduktion des Kollektors auf bestimmte Zahl der Durchbohrungen durch die romanische Mauer gelöst. Die übrigen Mauern wurden zugeschüttet.

Ein anderes Beispiel stellt das eingegangene Südfügel des Hauses der Herren von Schwamberg dar. Sein westliches Flügel steht teilweise bis heutzutage. Im Erdgeschoß ist ein großer Saal fast intakt geblieben. Das südliche Flügel ist in einer Plandokumentation bis zum Aufbau des Instituts der Adelligen erhalten. Die übrigen Teile des Südfügel wurden zugeschüttet.

Eine andere Form des Architekturschutzes ist die richtige Identifikation der älteren Bauteilen. In beiden Nordecken des erhaltenen Hofraumes des Rosenberger-Palastes existieren Einbauten, die durch bauhistorische Erforschung als teresianische oder noch jünger bestimmt wurden. Deshalb wurden im Rahmen der Restitution des Rosenbergstandes zur Demolition bestimmt.

Ein letztes Problem, das mit dem Schutz der archäologischen Terraines verbunden ist, kann man als verschiedene Auffassung der Authentizität bezeichnen. Man kann das auf dem Beispiel des mittleren Hofraumes des Instituts der Adelligen dokumentieren. Hier war es möglich einige Reste des Rosenberger Gartens vom Jahr 1573 vorauszusetzen. Es ist gelungen durch eine Schicht des Gartenlehms unter den teresianischen Demolitionen die Gartenexistenz zu feststellen. Im Unterschied mit den erhaltenen Plänen mit einer Parkanlage, hat die archäologische Forschung für die teresianische Zeitperiode eine komplette Pflasterung mit den Katzenköpfen des ganzen Hofraumes festgetelt. Im 19. Jh. wurde die Pflasterung mit einer Schicht des Gartenlehms bedeckt. Im Rahmen der Rekonstruktion hat man um eine Pflasterung mit den Katzenköpfen nachgedacht. Am Ende hat man auf diese Rekonstruktion resigniert und die Hoffläche mußte sich der Burgpolizei unterordnen.

2. Archäologische Erforschung des Schwarzenberger-Palastes in den Jahren 2003 und 2004

Der Schwarzenberger-Palast befindet sich auf dem Hradschiner Platz und stellt einen vollständigsten Renaissance-Komplex in Prag. Heutzutage gehört er in das Besitztum der Nationalgalerie. In der 2. Hälfte des Jahres 2003 begann eine große Rekonstruktion des Gebäudes. Frühere archäologische Grabungen haben im Areal des Schwarzenberger-Palastes einige Siedlungsobjekte aus dem 11.–13. Jh. festgestellt. In der 2. Hälfte des 14. Jhs. und im 15. Jh. standen auf der Fläche des heutigen Palastes mehrere Häuser, die nach einem großen Brand im Jahr 1541 zerstört wurden. In den Jahren 1545–1567 ließ Hans jüngerer von Lobkowitz unter der Führung des Architekten A. Gallieinen ausgedehnten Palast bauen, der im Jahr 1719 ins Besitztum der Schwarzenberger kam.

Ikonographische Darstellung vor dem Ausbau des heutigen Palastes ist auf einer Vedutte, die Pfalzgraf Ottheinrich bei seiner Reise durch Mitteleuropa im Dezember 1536 anschaffen ließ.

Archäologische Erforschung des Schwarzenberger Palastes wurde bisher in zwei Etappen realisiert. Die erste Etappe dauerte von August bis Dezember 2003 und die zweite von April bis Juli 2004. Zu den ältesten Phasen, die man im Schwarzenberger Palast erforscht hat, gehört eine gewaltige Steindestruktion bei der Südkante der Hradčanská (Hradschiner) Terrasse. Diese Destruktion wurde in vier Phasen zerlegt und hat die Jungburgwallkeramik beinhaltet. Auf einer anderen Stelle hat man Reste einer Tonschiefermauer freigelegt, die man dank der Keramikfunde in das 14. Jh. datieren kann. Zur Mauer dieses Hauses kann man auch einen Teil einer Umfassungsmauer zufügen (Abb. 7).

Von einem anderem archäologisch freigelegten Haus wurde ein Kellereingang, der durch eine verbrannte Destruktion zugeschüttet wurde, festgestellt. In den Keller führten vier Stufen, die in den anstehenden Boden eingemeißelt wurden (Abb. 8).

Nördlich von einer Baugrube, die für die Palastfundamente diente, ist es gelungen einige Reste der älteren Besiedlung, die dem Palastaufbau vorangegangen sind, zu feststellen. Es handelte sich um Reste einer Tonschiefermauer. Südwestlich von dieser Mauer wurde wahrscheinlich ein stufenförmiger Eingangshals in einen Keller freigelegt (Abb. 9). Aufgrund der Kramikfunde kann man beide Objekte vorläufig in das Ende des 15., Anfang des 16. Jhs. datieren. In der südöstlichen Ecke des Hofraumes wurden weitere zwei Reste der Tonschiefermauern, die vorläufig in das 14. Jh. datiert werden, freigelegt.

Die markanteste Situation war im Palastinterieur, in einem Raum, in dem wenigstens 1 m hohe Reste der Tonschiefermauer freigelegt wurden und die der Verbauung der 1. Hälfte des 16. Jhs. gehören. Diese komplexerhaltene archäologische Fundsituation ist auf dem Gebiet Prags eine Ausnahme. Leider hat die Verwaltung der Nationalgalerie dieses einzigartige Baudenkmal zu erhalten, abgelehnt.

3. Kutná Hora – Jesuitenwohnheim

Das Jesuitenwohnheim in Kutná hora gehört zu den bedeutendsten Objekten in der Stadt. Es befindet sich auf der Stelle der ehemaligen Vorstadt zwischen den Stadtmauern und der St. Barbara-Kirche. Es wurde in den Jahren 1666–1750 gebaut. Die erste Etappe der archäologischen Arbeiten geschah schon im Jahr 1998. Damals wurden einige statische Sonden im Interieur des Heimes durchgeführt. Diese Sonden erfaßten auf zwei Stellen unausdrückliche Belege älterer Bauten als das Heim selbst. Im Jahr 1999 hat die archäologische Forschung durch die Vertiefung einiger Sonden auf der Trasse des eingegangenen Gäschens, das durch das Heimareal vom Stadtzentrum zur St. Barbara-Kirche hindurchgegangen ist, fortgesetzt.

Im Jahr 2002 wurden auf dem oberen (südlichen) Hofraum insgesamt acht Sonden (3x3 m) abgesteckt. Ziel dieser Sonden war die Existenzbeglaubigung der oben erwähnten älteren archäologischen Situation unter den vorausgesetzten Aufschüttungen aus der Zeit des Heimausbaus (Abb. 11). In acht Fällen, in den Tiefen von 4–5 m ist es nicht gelungen weder das Niveau des ursprünglichen Bodenhorizontes, weder Reste der mittelalterlichen oder urzeitlichen Tätigkeit zu registrieren.

Ganz anders war die Situation in der Sonde IV, wo Reste eines Kalkofens festgestellt wurden. Durch die Verbreitung der Grabungsfläche ist es gelungen das ganze Areal des Kalkofens freizulegen (Abb. 12). Der Grundriß des Ofens hat eine hufeisenförmige Form (Breite 6 m, Länge 7 m). Der Ofenmantel war aus Ziegeln, die mit einem Mörtel verbunden wurden. Von drei Seiten wurde der Ofen durch eine Steinummauerung gefestigt. Der Ofenbetrieb wurde durch zwei 150 cm hohe und 90 cm breite gewölbte Eingänge gesichert. Diese einzige Zutrittseite hatte keine Steinummauerung. In den Lehmbo den des Ofensinnenraums wurden zwei parallele Beheizungskanäle eingetieft, die vorne auf zwei Füllungs-löcher angebunden wurden und ursprünglich haben zur Luftführung in den Ofen gedient. Aufgrund der Fundsituation war der Betrieb des Ofens sehr intensiv. Es handelt sich um einen Einkammerofen mit der direkten Beheizung und mit dem Abzug der Verbrennungsstoffe. Es war eine Kalkbrennerei, in der die Kalkstücke unmittelbar mit dem Brennmaterial gemischt wurden. Dieser Kalkofentyp ist für die ältere Periode als für das 17. Jh. charakteristisch. Die Kalkbrennerei diente beim Aufbau des Jesuitenheimes und nach dem Abbau wurde sie zugeschüttet.

Es handelt sich um einen Unikatfund auf unserem Gebiet. Die nächsten Analogien sind von Bayern und der Schweiz bekannt. Die Kalkbrennerei wurde als wichtiges technisches Andenken konserviert und für die Öffentlichkeit zugänglich gemacht.

Weitere Forschungsarbeiten haben sich auf den nördlichen Hofraum konzentriert, wo vor dem Heimausbau ein gotisches Haus stand. Von diesem Haus hat sich ein gotischer Keller erhalten. Aufgrund der Keramik datiert man ihn in das 15.–16. Jh.

In diesem Bereich wurde auch eine Abfallgrube freigelegt, die mehr als 30 Gefäße aus dem 14. und aus der 1. Hälfte des 15. Jhs. beinhaltet hat.

Die Fortsetzung der Grabungsarbeiten konzentriert sich in der Zukunft auf den unteren Hofraum. Man kann dort komplizierte Stratigrafie mit zahlreichen Mauerresten der eingegangenen Vorstadt des 14.–16. Jhs erwarten.

Die angeführten drei Beispiele erlauben noch nicht eine allgemeine Zusammenfassung. Es existieren noch problematische Situationen, die durch die archäologische Erforschung aufs Licht kommen. Ihre Lösung ist von den legislativen Vorschriften und von allgemeinen Interessen abhängig.

Abbildungen:

1. Prag, Burg, Nr. 2. Teresianisches Institut der Adelligen. Gesamtansicht vom Garten Na valech (auf den Wällen).
2. Prag, Burg, Nr. 2. Teresianisches Institut der Adelligen. Die Mauern eines romanischen Objekts im 1. Souterrain der westlichen Seite des Gebäudes. Blick von S.
3. Prag, Burg, Nr. 2. Teresianisches Institut der Adelligen. 1. Souterrain. Eingegangener Raum des Südflügels des Hauses der Herren von Vamberk. Blick von N.
4. Prag, Burg, Nr. 2. Teresianisches Institut der Adelligen. Nordöstlicher Eckraum des ursprünglichen Rosenberger Palastes nach der Entfernung der neuzeitlichen Aufschüttungen. Blick von W.
5. Prag, Burg, Nr. 2. Teresianisches Institut der Adelligen. Ein Raum des Nordflügels des ursprünglichen Rosenberger Palastes. Ein Ofensokel der jüngeren teresianischen Zubereitungen.
6. Prag-Hradčany, Hradčanské náměstí (Hradschiner Platz) Nr. 185/IV. Schwarzenberger Palast, Schwarz: archäologisch erforschte Fläche in den Jahren 2003 und 2004.
7. Prag, Hradčany, Hradschiner Platz Nr. 185/IV. Schwarzenberger Palast. Grundriß der freigelegten spätmittelalterlichen und frühneuzeitlichen Mauern, die dem Aufbau des Palastes vorangegangen sind.
8. Prag, Hradčany, Hradschiner Platz Nr. 185/IV. Scharzenberger Palast. Schnitt durch eine Verbranntschüttung des Stufenhalses im Interieur des Palastes.
9. Prag, Hradčany, Hradschiner Platz Nr. 185/IV. Schwarzenberger Palast. Aufnahme eines gebrochenen

Treppenhales, der beim östlichen Flügel des Palastes festgestellt wurde.

10. Kutná Hora, Jesuitenheim (Nr. 51–53). Archäologische Sonden in den einzelnen Jahren.
11. Kutná Hora, Jesuitenheim (Nr. 51–53). Grau: vorausgesetzte Fläche, die durch die Terrainarbeiten vernichtet wurden.
12. Kutná Hora, Jesuitenheim (Nr. 51–53). Grundriß des Kalkbrennenofens.
13. Kutná Hora, Jesuitenheim (Nr. 51–53). Kalkbrennenofen, Blick ins Interieur.