

Durdík, Tomáš

Raně středověké hradiště v Tachově

Archaeologia historica. 2006, vol. 31, iss. [1], pp. 199-208

ISBN 80-7275-061-5

ISSN 0231-5823

Stable URL (handle): <https://hdl.handle.net/11222.digilib/140666>

Access Date: 16. 02. 2024

Version: 20220831

Terms of use: Digital Library of the Faculty of Arts, Masaryk University provides access to digitized documents strictly for personal use, unless otherwise specified.

Raně středověké hradiště v Tachově

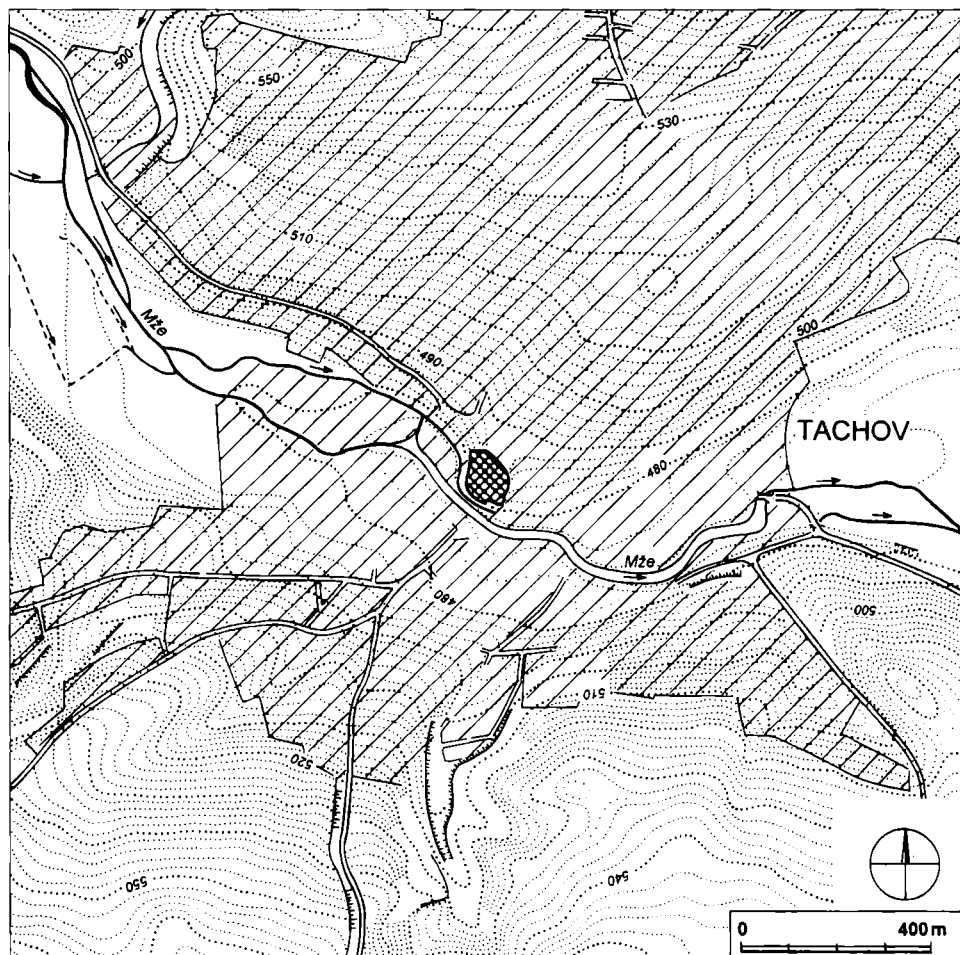
TOMÁŠ DURDÍK

Raně středověké hradiště v Tachově náleží mezi ty objekty, které doposud stály spíše stranou zájmu. Přestože zde díky archeologickým výzkumům posledních let byly získány určité informace o jeho lokalizaci, zůstávají naše vědomosti nadále velmi zlomkovité, a to zejména co se konkrétní podoby dotýče. Jedním z hlavních důvodů je nepochybně fakt, že bylo převrstveno do současnosti žijícím objektem hradu a zámku s množstvím mladších vrcholně středověkých a novověkých stavebních fází, eventuálně dalšími stavbami středověkého města.

Do psané historie, již se naposledy detailněji zabývali L. Lancinger (Muk–Lancinger 1969; Durdík–Hýzler–Lancinger–Muk 1983), J. Úlovec (Procházka–Úlovec 1991) a M. Ebel (Nováček–Razím–Ebel 2004), vstoupilo raně středověké hradiště pouze dvakrát a to v jediném prameni. K roku 1126 uvádí kanovník vyšehradský, že bylo přestavěno opevnění hradů Tachova, Přimdy a Zhořelce. O pět let později též autor poněkud kontradiktorycky zaznamenal, že současně s hradem Zhořelcem byl Soběslavem I. vystavěn i hrad Tachov, ležící na úpatí stejnojmenné vsi (FRB II, 205, 212). Další zprávy písemných pramenů se od doby Přemysla Otakara II. týkají již vrcholně středověkého hradu.

Lokalizace tachovského hradiště byla delší dobu nejasná. R. Turek došel v 60. letech 20. století k názoru, že je nutno je hledat na místě pozdějšího vrcholně středověkého hradu a novověkého zámku (Turek 1968). K stejnému závěru v souladu s představami staršího bádání (Stöcklow 1878; Sedláček 1937) o poloze předlokačního sídliště severně od zámeckého areálu v prodloužení nápadně široké Husitské ulice v prostoru dnes zaniklého předměstí zvaného Gänsbühl dospěl i D. Líbal (1982). Představu o situování soběslavského hradiště do dnešního zámeckého areálu pak potvrdil záchranný výzkum v tomto areálu koncem šedesátých a v průběhu 70. let 20. století (k jeho průběhu podrobněji Durdík v tisku). Archeologický výzkum zde díky specifickým okolnostem, odvíjejícím se od toho, že v roce 1968 bylo rozhodnuto o fyzické likvidaci zámku a prioritou se stalo samo jeho fyzické zachování, bohužel v žádném případě neměl, zejména v počátečních letech, charakter řádných archeologických záchranných akcí, respektive systematické záchrany informací obsažených v situacích, které byly ve velkém ničený. Byl zde však velmi zodpovědně a detailně proveden stavebně historický průzkum (Muk–Lancinger 1969; Muk 1972). Archeologické působení na této akci si oficiálně předávaly dvě západočeské archeologické instituce, které zde však ve skutečnosti za cca 5 let intenzivně probíhajících stavebních a výkopových prací provedly pouze tři jednorázové krátké návštěvy s minimální dokumentací. Některé situace našťástí dokumentoval autor na základě návštěv s J. Mukem a v letech 1976 a 1978, tedy v samém závěru prací, zde konečně bylo možno provést byť plošně velmi omezený vlastní záchranný archeologický výzkum (Durdík 1991a; 1991b).

Dříve, než si povšimneme konkrétních archeologických poznatků k soběslavskému hradišti, je nutno stručně charakterizovat tachovskou geomorfologickou situaci (obr. 1). Hradní areál zde leží na západní straně stejnojmenného města na nepřilís výrazném, avšak ze tří stran dosti strmém výběžku k řece Mži klesajícího v podstatě dosti pozvolného svahu. Dnešní terénní reliéf je výsledkem silných vrcholně středověkých a zejména novověkých modifikací a úprav. Směrem k severu od hradního (zámeckého areálu) terén mírně stoupá k předpokládanému a zdá se, že i sporými archeologickými doklady potvrzenému (Nováček–Razím–Ebel 2004) předlokačnímu sídlišti v prostoru Husitské ulice, předměstí



Obr. 1. Tachov. Poloha hradního areálu zakreslená do ZM 1:10 000. Kresba L. Batulková.

Gänsbühl a kostelu sv. Václava. Tato terénní konfigurace dobře odpovídá již zmíněnému sdělení kanovníka vyšehradského o stavbě Soběslavského hradiště na úpatí vsi Tachov.

V rámci záchranných akcí na tachovském hradě byly archeologické situace související se soběslavským hradištěm zachyceny na několika místech (obr. 2).

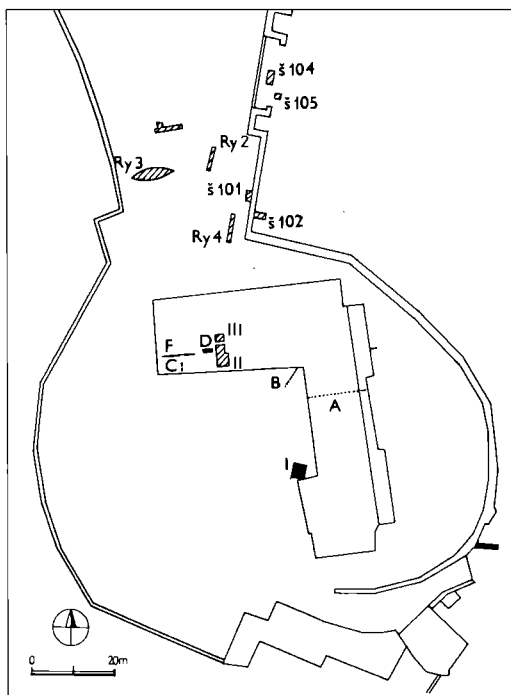
V roce 1974 prořal celý zámecký areál napříč hluboký výkop pro novou kanalizaci. Autor však měl možnost zdokumentovat pouze nezasypaný nevelký úsek na severní straně (obr. 3). Spodní část stratigrafie zde tvořilo několik vrstev z dob předcházejících stavbě hradu v 13. století. Na podloží se nejprve uložila vrstva tvořená růžovým pískem s uhlíky. Na ní nasedala žlutavá písčito-jílovitá vrstva 2. Do ní byl zahlouben mělký plochý objekt (jáma?), na dně s výrazným spáleništěm s množstvím uhlíků (vrstva 3), vyplněný žlutohnědou písčito-jílovitou vrstvou 4. Ze všech těchto stratigrafických jednotek se přes značné úsilí nepodařilo získat žádný datovací materiál. Nad nimi pak již ležel výrazný horizont životních nečistot odpovídající nádvoří hradu v 13. století.

Situaci v nádvoří při západní straně zaniklé velké věže hradu zkoumala v roce 1976 sonda I., jejímž hlavním, úspěšně splněným úkolem bylo archeologické datování této zajímavé stavby. Zkoumaná stratigrafie (obr. 4) obsahovala tři vrstvy starší, než stavba věže v době okolo či po polovině 13. století. Ve střední části sondy se vedle jejího základového vkpu vyskytovala hnědá hlinitá vrstva 6 a dále na straně opačné věži povrch tmavé mastné vrstvy životních

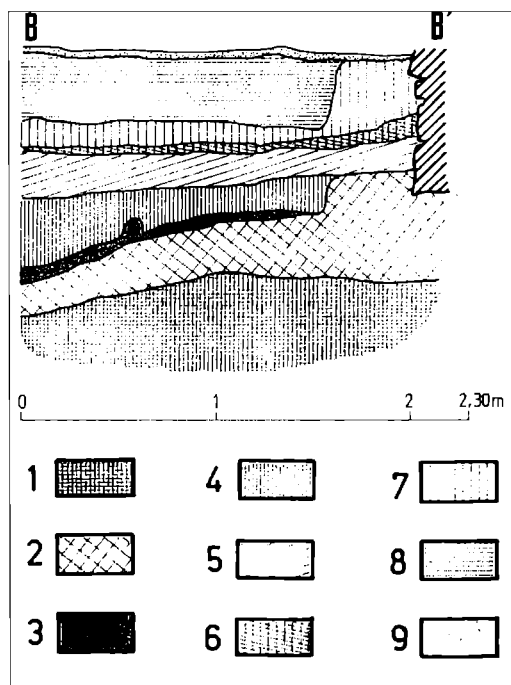
nečistot č. 7. Po odebrání vrstvy 6, z níž se nepodařilo získat žádné nálezy, se ukázalo, že vrstva 7 kontinuálně pokračuje až k hraně základového vkopu věže, který ji přefal. Tomuto horizontu zřejmě přísluší i zjištěná kulová jamka (obr. 5), která je nejstarším antropogenním projevem v sondě. Početnější nálezy z této vrstvy náleží především prvé polovině 13. století s možným obsahem nálezu i ze století předcházejícího.

Velmi závažné informace přinesla v roce 1978 sonda II. v interiéru nádvořního traktu severního zámeckého křídla. Zde byla pod mladší částí stratigrafie zachycena situace odpovídající vnitřní ploše soběslavského hradiště (obr. 6; 7). Jde o životní nečistoty na rozhraní vrstev 8 a 9, postižené požárem, mělkou jámu 3 a kulovou jámu 4 (obr. 7), které obsahovaly mladohradištní keramiku.

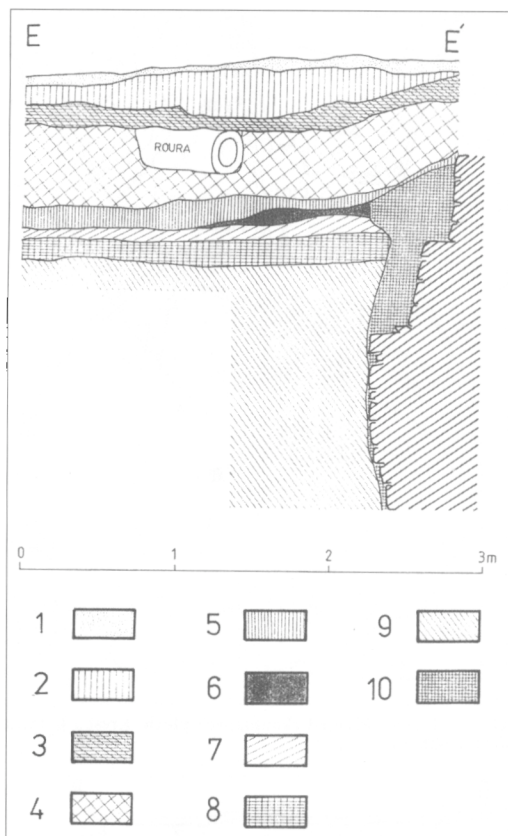
Závažné informace zjevně k opevnění byly získány v prostoru západního ukončení severního křídla dnešní zámecké budovy. Zde byla bohužel bez jakékoliv archeologické dokumentace či výzkumu vytěžena v rámci zřizování nových sklepů velká kubatura terénních vrstev, tvořených převážně mohutným spáleništěm obsahujícím velké množství pozůstatků zuhelnatělých mohutných kulatin bez jakéhokoliv systému. Jak ukázal jeden profil, který zaměřil F. Frýda (1975) a jedna šachtice inženýrsko-geologického průzkumu, kterou měl v posledním nezničeném zbytku situace náhodně možnost zdokumentovat autor v témže roce (profil C – obr. 8; 9) odpovídala zmíněná spáleništní vrstva, z níž se bohužel nepodařilo získat žádné nálezy, valovému tělesu opevnění hradu z 13. století. Zásadně důležitá je stratigrafie v profilu C. Ukazuje, že valové těleso z 13. století zde přímo nasedá na rostlý terén s povrchovou humozní vrstvou nejasného stáří. Spálený materiál, evidentně pocházející z destrukce opevnění soběslavského hradiště, sem tak musel být v plné kubatuře přemístěn a toto zaniklé raně středověké opevnění tak v místě šachtice neprobíhalo. Fortifikace soběslavského hradiště tak



Obr. 2. Tachov. Přehled zkoumaných ploch. Kresba J. Tájek, J. Minářčiková.

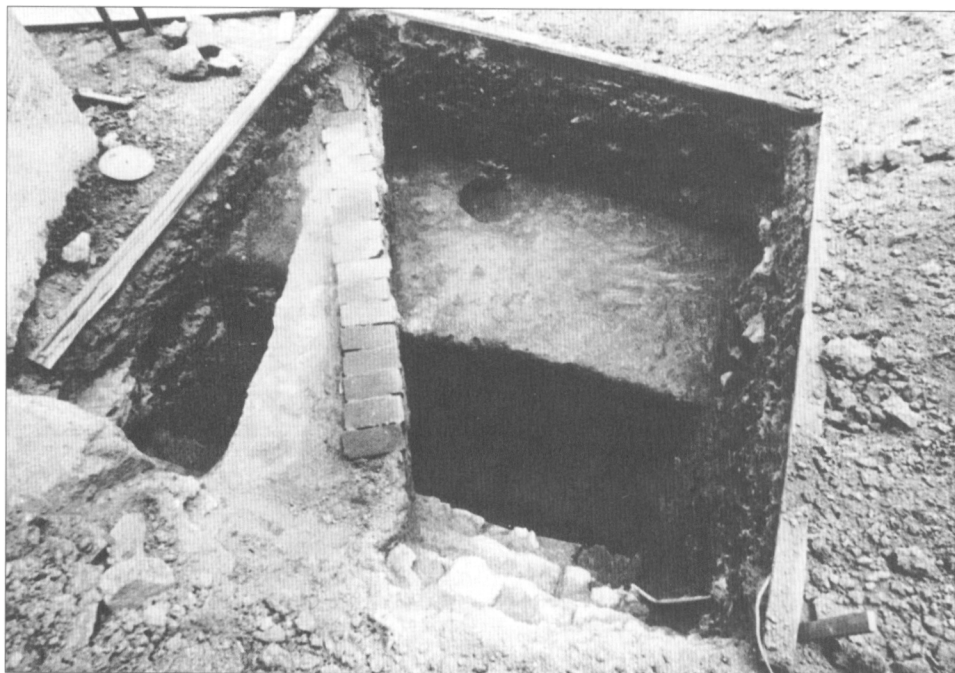


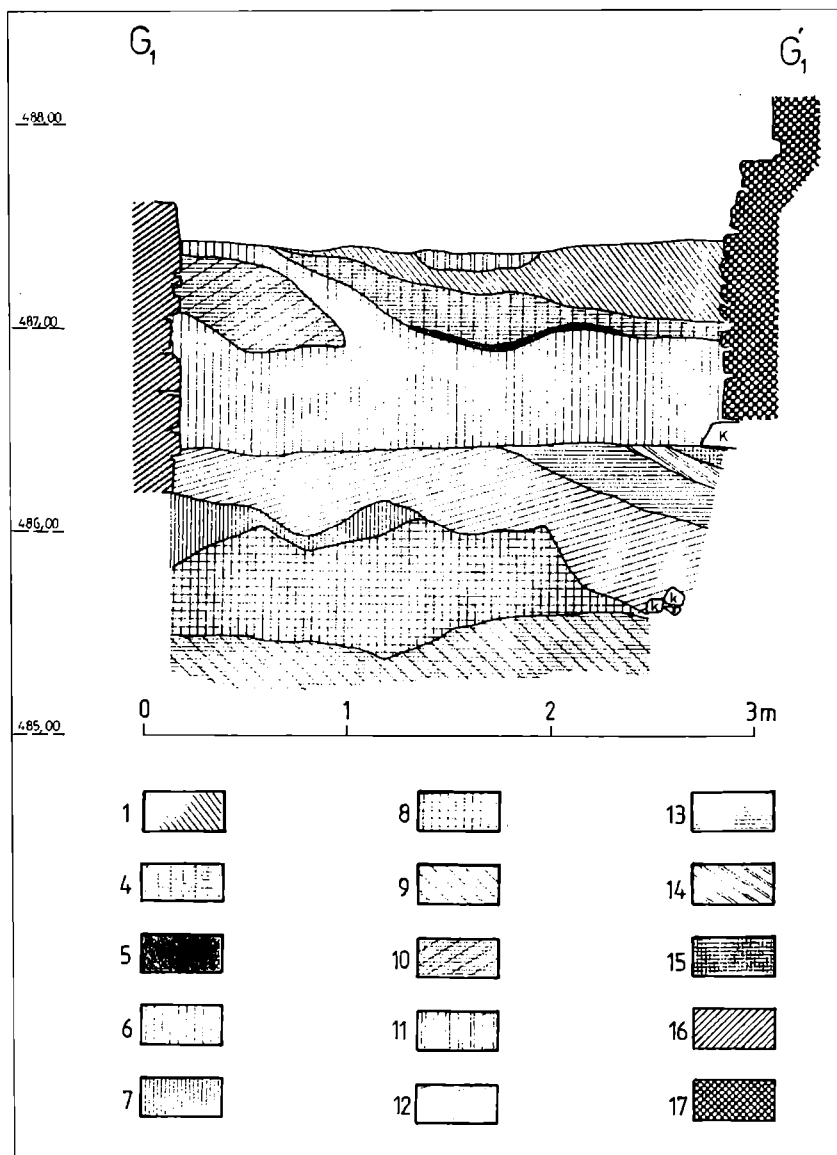
Obr. 3. Tachov. Profil B v nádvoří zámku. 1 – růžový písek s uhlíky, 2 – žlutavá písčito-jílovitá, 3 – spáleniště s uhlíky, 4 – žlutohnědá písčito jílovitá, 5 – tmavě šedá mastná, 6 – žlutavá písčítá, 7 – tmavě šedá, 8 – bouračka, 9 – humus. Kresba J. Durdčková.



Obr. 4. Tachov. Sonda I., profil E. 1 - recentní tmavá navázka, 2 - recentní jílovitá navázka, 3 - tmavě hnědá hlinitá, 4 - žlutavá písčito-jílovitá s velkými kameny, 5 - tmavá mastná, 6 - hnědá, 7 - tmavá mastná, 8 - probarvená svrchní část vrstvy 9, 9 - narezlá jílovito-písčítá (podloží), 10 - zásyp charakteru 9. Kresba J. Durdíková.

Obr. 5. Tachov. Sonda I, celkový pohled z patra zámecké budovy. Do povrchu podloží (v horní části sondy) zahloubena kúlová jamka z doby rané středověkého hradiště. Foto K. Vlček.

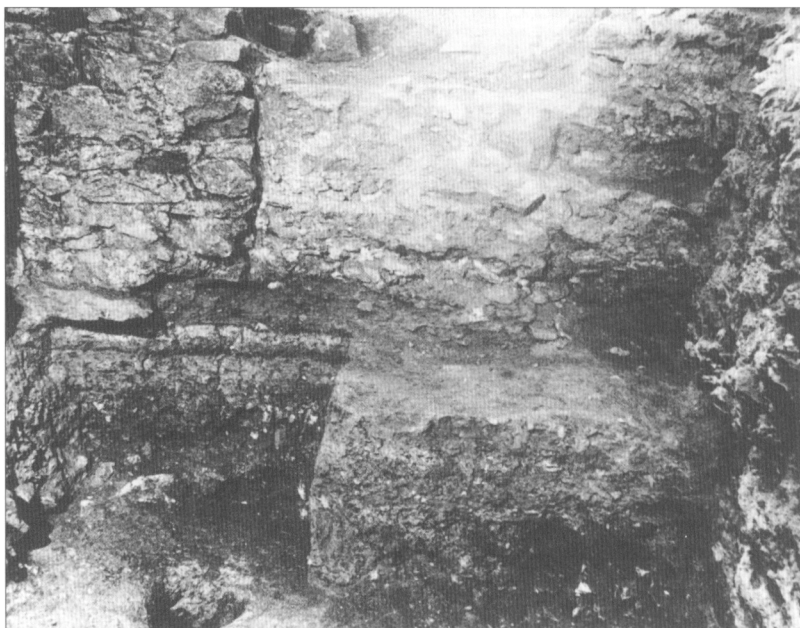




Obr. 6. Tachov. Sonda II., profil G1. 1 - žlutavý rozvolněný písek s drobnými valouny, 2 - černá popelovitá v jínce, 3 - bílavý jíl - výplň jámy 2, 4 - kompaktní tvrdá žlutá jílovitá, 5 - černá spálená, 6 - šedá jílovitá se štěrkem, 7 - kompaktní špinavě žlutý písek, 8 - červené spáleniště, 9 - rostlý tvrdý jíl, 10 - žlutavá jílovitá se štěrkem, 11 - černá popelovitá výplň jámy 1, 12 - mastný šedý jíl se štěrkem, 13 - šedoohnědý jíl, při basi rezavé kameny, 14 - šedoohnědá písčítá, 15 - žlutavá písčito jílovitá. Kresba J. Durdíková.

spolehlivě in situ zachycena nebyla. Jedinou, avšak bohužel neověřitelnou a neprůkaznou výjimku by snad eventuálně mohlo představovat několik zuhelnatělých kulatin, které ve výkopu pro podbetonování obvodových klasicistních zdí F. Frýda zakreslil v rozestupu cca 45 cm ve vějířovité sestavě. O jejich vzájemném vztahu, primárnosti či sekundárnosti uložení, případné vodorovnosti a stratigrafických poměrech však nic nevíme.

Jak z předešlého vyplývá, byla ze soběslavského hradiště archeologicky zkoumána pouze velmi malá část jeho vnitřní plochy. Podařilo se z ní získat ne zcela početný, avšak v podstatě dostatečný vzorek archeologických nálezů (popis a obrazová dokumentace včetně typářů veškerého výzkumem v Tachově získaného materiálu Durdík 2004). Jde o materiál ze značné



Obr. 7. Tachov. Sonda II., západní část. Vlevo dole raně středověká kúlová jáma 4. Foto V. Jílková.

části v podstatě dosti kontrastně odlišný od mladší sekvence vývoje tachovské keramiky, datovatelné do mladšího 13. století, jak je známa jak z výzkumu hradu, tak i města (Nováček 1996). Tvarová náplň oxidačně pálené produkce je tvořena pouze hrncem a zásobnicí. Profilací okrajů (typář okrajů i dalších prvků viz Durdík 2004) reprezentují různé jednoduše upravené typy, malý vzhůru protažený okraj a okraje různě zesílené. V rámci výzdoby registrujeme hřebenové dekory, plastické žebro a komplikovanější ryté dekory v podobě linií a kombinace linie s vlnicí a vpichy. Na podsýpaných dnech se vyskytují hrnčířské značky. Veškerá keramika popisovaného horizontu byla oxidačně, spíše měkce vypálena většinou do hnědých až šedohnědých tónů. Pokud je technologie spolehlivě rozlišitelná, byla celá produkce obtáčena. Jemnější makroskopické ostřívo může mít i slídnatý charakter.

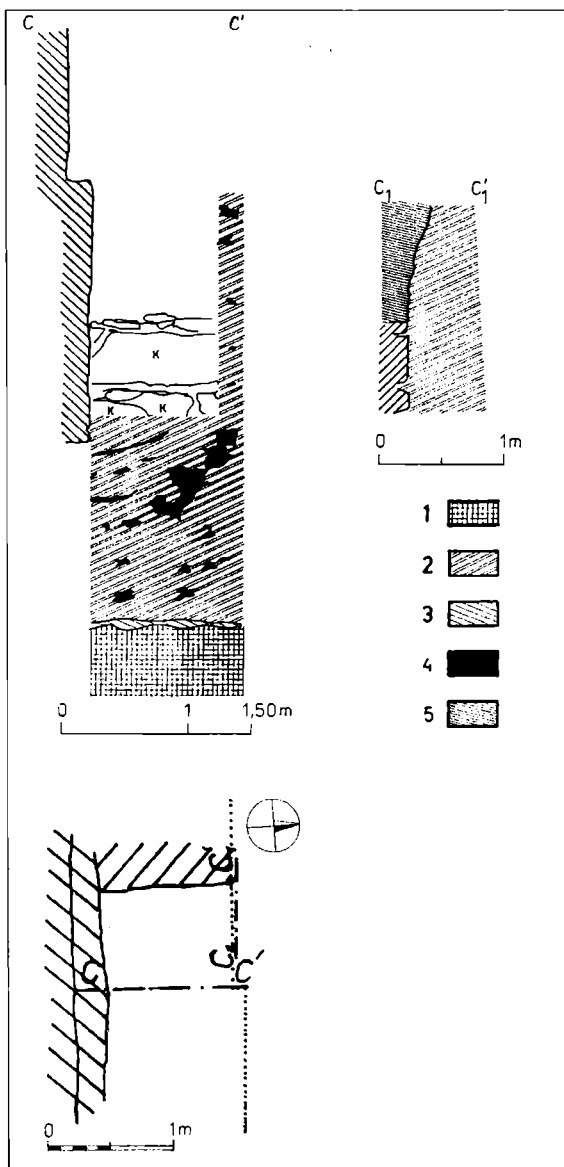
Shrneme-li získané poznatky o tachovském soběslavském hradišti, je možno přes jejich zlomkovitost konstatovat následující fakta:

Výzkum především potvrdil, že hradiště leželo v prostoru pozdějšího hradního, respektive zámeckého areálu. Zároveň však spolehlivě ukázal, že se s ním obrysově a zjevně ani rozměrově nekrylo. Okrouhlý obrys i dimense hradu 13. století (obr. 10) jsou výsledkem jeho stavby, při níž byl položen základ dnešní situace vyhloubením mohutného příkopu na severní částečně i východní straně. Přes to, že soběslavské hradiště nepochybně nemuselo dosahovat velkých rozměrů, je možno počítat s jeho větším rozsahem a to zejména severním směrem, tedy do prostoru, z něhož doposud chybí archeologická evidence.

Opevnění hradiště tvořil val s roštovou konstrukcí. Jeho průběh však nebyl doposud spolehlivě zachycen in situ. Jeho přemístěné trosky pak posloužily jako část materiálu pro sypané valové těleso hradu 13. století. Fakt, že se z nich nepodařilo získat žádný archeologický materiál, ukazuje, že stavba obvodové hradby byla prvním počínem vzniku hradiště.

Z vnitřní plochy bylo možno zkoumat velmi malou část. Nelze se proto vyjádřit ani k dispozičnímu řešení, ani ke konkrétní podobě vnitřní zástavby. Nebyly zaregistrovány žádné doklady zděných konstrukcí. Zjištěné kúlové jamky dokládají dřevěné objekty kúlové konstrukce. Na hradišti 12. století je jistě možno předpokládat existenci kostela či kaple. Žádné doklady existence sakrální stavby doposud nemáme k dispozici, stejně jako doklady

Obr. 8. Tachov. Šachtice inženýrsko geologického průzkumu v západní části severního křídla zámku s profily C a C1 a situaci. 1 – písčité jílovité, 2 – černá písčité jílovité, 3 – šedá bahnitá, 4 – zuhelnatělé dřevo, 5 – maltovinovitý zásep. Kresba J. Durdíková.



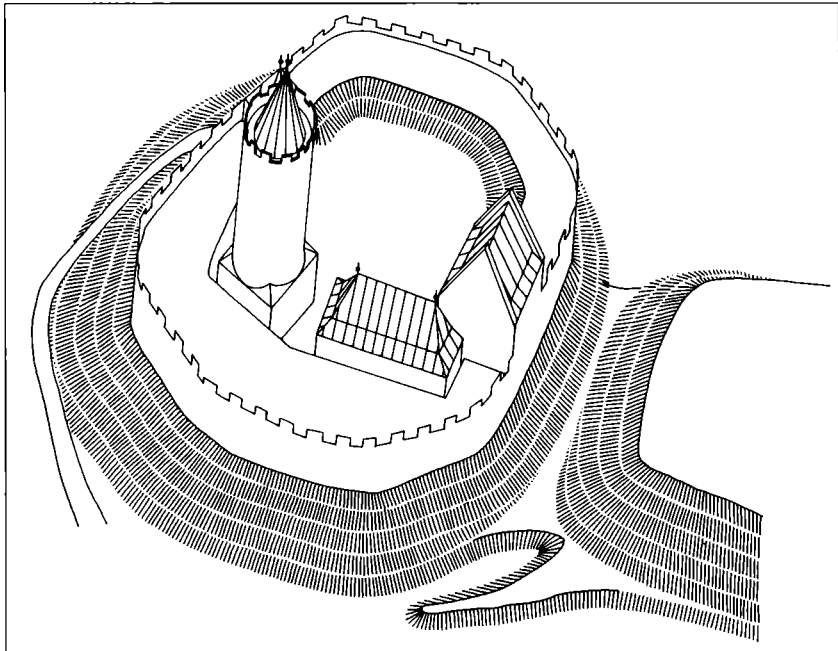
pohřbívání. Jedinou, ovšem v interpretační rovině velmi komplikovanou a tím v rovině argumentační velmi omezeně využitelnou indicií by eventuálně mohl být nález lidského obratle jako příměsi v mladší vrstvě životních nečistot (Petříčková 1991).

Soběslavské hradiště zničil mohutný a intenzivní požár. Jeho přesnější absolutní datování dostupné archeologické nálezy neumožňují. Ze stratigrafických pozorování však vyplývá, že k němu došlo v průběhu prvé poloviny 13. století a že na tuto katastrofu bezprostředně navázalo úplné přerušení celého areálu a stavba hradu přechodného typu. V dokumentovaných profilech v prostoru nádvoří totiž nebyla mezi vrstvami soběslavského hradiště a hradu 13. století zjištěna žádná humusovitá mezivrstva, která by se zde zjevně musela vytvořit, pokud by mezi zánikem prvního a vznikem druhého ležel delší časový interval.

Vztah soběslavského hradiště a nástupnického hradu z 13. století (obr. 10) byl již zmíněn. Protože k těmto otázkám byly v poslední době publikovány styk s realitou zcela postrádající



Obr. 9. Tachov. Šachtice inženýrsko geologického průzkumu v západní části severního křídla zámku. Část profilu valového tělesa hradu z 13. století tvořená přemístěnými troskami starší fortifikace. Foto autor.



Obr. 10. Tachov. Hmotová rekonstrukce stavu hradu ve druhé polovině 13. století. Kresba J. Durdíková.

představy a vývody (Nováček–Razím–Ebel 2004), jimiž se pro jejich skutečnou situaci mimoběžný charakter není ani nutno, ani možno zabývat, zdůrazněme na tomto místě, že vznik hradu 13. století neznamenal v žádném případě jakousi reaktivaci trosek soběslavského hradiště. Nebyla tak jako součást nového opevnění využita žádná starší valová tělesa. Obrys nového hradu byl zjevně jiný a pouze část nového sypaného, neztuženého valu byla navržena z přemístěných trosek staršího opevnění. Většinu materiálu násypu opevnění hradu však, jak bylo spolehlivě zjištěno, tvořil výkopek z nového mohutného příkopu.

Dosavadní svědectví archeologie, pracující na tachovském zámku zejména v první polovině 70. let 20. století v mimořádně komplikovaných podmínkách povětšinou bohužel doslova ilegálním způsobem, přinesla přes svou fragmentárnost první základní konkrétní informace o tachovském soběslavském hradišti. Jejich zmnožení, doplnění či korekce zůstávají úkolem budoucího výzkumu.

Poznámka

Tento text vznikl v rámci grantového projektu MK ČR PK00P04OOP001 České hrady – tvorba korpusu.

Literatura

- DURDÍK, T.–HÝZLER, J.–LANCINGER, L.–MUK, J., 1983: Stavební vývoj zámku v Tachově a jeho obnova. PaP, 341–345.
- DURDÍK, T., 1991b: Nálezová zpráva o výzkumu hradu Tachova. 1. část. Rkp. Archiv NZ ARÚ AV ČR Praha, č.j. 4250/91.
- DURDÍK, T., 1991c: Nálezová zpráva o výzkumu hradu Tachova. 2. část. Rkp. Archiv NZ ARÚ AV ČR Praha, č.j. 4251/91.
- DURDÍK, T., 2004: Nálezy z hradů přechodného typu (Hlavačov, Angerbach, Tachov) – Funde aus dem Burgen des Übergangstyps (Hlavačov, Angerbach, Tachov). Castellologica bohemia fontes 1. Praha.
- DURDÍK, T., v tisku: Hrady přechodného typu v Čechách. Praha.
- FRÝDA, F., 1975: Tachov zámek, okr. Tachov. Nálezová zpráva. Rkp. ZČM Plzeň, č. j. HA 2/75.
- HUDEC, L., 1975: Tachov zámek, statické zabezpečení. Inženýrsko-geologický průzkum. Rkp., ARÚ AV ČR č. j. 5510/75.
- LÍBAL, D., 1982: Přehled urbanistického a architektonického vývoje města Tachova a okolního kraje. SOMT 16, 7–29.
- MUK, J.–LANCINGER, L., 1969: Tachov, zámek. Stavebně historický průzkum. Pasport SÚRPMO, rkp. Praha.
- MUK, J., 1972: Tachov, zámek. Stavebně historický průzkum. Pasport SÚRPMO, rkp. Praha.
- NOVÁČEK, K., 1996: Městská archeologie v Tachově: výsledky a perspektivy. SZČM, Historie 13, 92–110.
- NOVÁČEK, K.–RAZÍM, V.–EBEL, M., 2004: Opevnění města Tachova – Die Befestigung der Stadt Tachov. PRP XI/II, 51–94.
- PETŘÍČKOVÁ, J., 1991: Tachov, okr. Tachov. Rozbor osteologického materiálu. Rkp. Archiv nálezových zpráv ARÚ AV ČR Praha, č.j. 4931/78.
- PROCHÁZKA, Z.–ÚLOVEC, J., 1991: Hrady, zámky a tvrze okresu Tachov 3. Tachov.
- STOCKLÖW, J., 1882: Geschichte der Stadt Tachau I, II. Tachau.
- TUREK, R., 1968: Kde leželo tachovské hradiště. SOMT 2, 26–27.

Zusammenfassung

Der frühmittelalterliche Burgwall in Tachov

Die Entstehung des frühmittelalterlichen Burgwalls in Tachov, die mit dem Fürsten Soběslav I. in Zusammenhang zu bringen ist, führt man in schriftlichen Quellen zum Jahre 1126 an. Die archäologische Forschung, die unter sehr komplizierten Bedingungen in den 70-er Jahren des 20. Jhs. verlief, zeigte, dass sich dieser Burgwall auf der Fläche der späteren Burg und Schlosses befand. Die Umrisse deckten sich jedoch nicht über und auch die Dimensionen waren nicht gleich. Der rundliche Umriss der Burg aus dem 13. Jh. und ihre Größe wurde bei ihrem Ausbau von einem mächtigen Graben im Nordteil und teilweise auch im Ostteil gegeben, was auch die heutige Situation beträchtlich beeinflusst. Der Soběslavs Burgwall musste zweifellos kein großes Ausmaß haben, trotzdem kann man damit rechnen, dass er sich weiter und zwar in der nördlichen Richtung ausdehnte, also in den Raum, von dem bisher die archäologische Evidenz fehlt.

Die Befestigung des Burgwalls bildete ein Wall mit einer Rostkonstruktion. Sein Verlauf wurde jedoch in situ nicht einwandfrei festgestellt. Trümmer von diesem Wall waren übergetragen worden und dienten

als Material für den geschütteten Wallkörper der Burg aus dem 13. Jh. Aus diesen Trümmern wurde kein archäologisches Material gewonnen, es zeugt davon, dass die Umfangsbefestigung ganz am Anfang bei der Entstehung des Burgwalls gebaut wurde.

Von der inneren Fläche konnte nur ein sehr kleiner Teil erforscht werden. Es ist also nicht möglich, sowohl die Disposition als auch die konkrete Gestalt der Innenverbauung festzustellen. Keine Belege der gemauerten Konstruktionen wurden registriert. Die ermittelten Pfahlgruben belegen hölzerne Objekte mit Pfahlkonstruktion.

Der Soběslavs Burgwall vernichtete ein mächtiges Feuer. Die erreichbaren archäologischen Funde ermöglichen nicht eine genauere absolute Datierung. Von den stratigraphischen Beobachtungen geht jedoch hervor, dass es zu diesem Brand im Verlauf des ersten Drittels des 13. Jhs. kam und dass sich an diese Katastrophe eine vollständige Umgestaltung des ganzen Areals und der Bau einer Burg des Übergangstyps unmittelbar schloss. In dokumentierten Profilen im Hofraum wurde nämlich zwischen der Schichten des Soběslavs Burgwalls und der Burg aus dem 13. Jh. keine Zwischenschicht aus Humus festgestellt, die hier offenbar entstehen müsste, wenn zwischen dem Untergang des Burgwalls und der Entstehung der Burg ein längerer Zeitabschnitt läge.

Die bisherigen archäologischen Forschungen brachten trotz dem fragmentarischen Charakter die ersten elementaren Auskünfte über den Tachover Soběslavs Burgwall. Ihre Ergänzung oder Berichtigung dieser Angaben sowie das Gewinnen von weiteren Informationen stellen die Aufgabe der künftigen Forschungen dar.

Abbildungen:

1. Tachov. Burgareal. Eingezeichnet in der Landkarte 1:10 000. Zeichnung L. Batulková.
2. Tachov. Übersichtsplan der erforschten Flächen. Zeichnung J. Tájek, J. Minářiková.
3. Tachov. Profil B im Schlosshof. 1 – rosiger Sand mit Kohlen, 2 – gelbliche sand- und lettenhaltige Erde, 3 – Brandstätte mit Kohlen, 4 – gelbbraune sand- und lettenhaltige Erde, 5 – dunkelgrauer fetter Lettenboden, 6 – gelbliche sandhaltige Erde, 7 – dunkelgraue Erde, 8 – Trümmersplitt, 9 – Humus. Zeichnung J. Durdíková.
4. Tachov. Sonde I., Profil E. 1 – rezente dunkle Aufschüttung, 2 – rezente lettenhaltige Aufschüttung, 3 – dunkle braune lehmige Erde, 4 – gelbliche sand- und lettenhaltige Erde mit großen Steinen, 5 – dunkle fette Erde, 6 – braune Erde, 7 – dunkle fette Erde, 8 – der gefärbte Oberteil der Schicht 9, 9 – rostbraune letten- und sandhaltige Erde (Unterbettung), 10 – Schüttung Charakter 9. Zeichnung J. Durdíková.
5. Tachov. Sonde I, Gesamtanblick aus dem Stock des Schlossgebäudes. In die Unterbettungsoberfläche (im Oberteil der Sonde) ist eine Pfahlgrube aus der Zeit des frühmittelalterlichen Burgwalls eingetieft. Foto K. Vlček.
6. Tachov. Sonde II., Profil G1. 1 – gelblicher gelocketer Sand mit kleinen Rollsteinen, 2 – schwarze aschenhaltige Erde in der Grube, 3 – weißlicher Letten – Ausfüllung der Grube 2, 4 – kompakte harte gelbe lettenhaltige Erde, 5 – schwarze verbrannte Erde, 6 – graue lettenhaltige Erde mit Schotter, 7 – kompakter matt gelber Sand, 8 – rote Brandstätte, 9 – anstehender harter Letten, 10 – gelbliche lettenhaltige Erde mit Schotter, 11 – schwarze aschenhaltige Ausfüllung der Grube 1, 12 – fetter grauer Letten mit Schotter, 13 – graubrauner Letten, an der Basis rostbraune Steine, 14 – graubraune sandige Erde, 15 – gelbliche sand- und lettenhaltige Erde. Zeichnung J. Durdíková.
7. Tachov, Sonde II., Westteil. Links unten befindet sich die frühmittelalterliche Pfahlgrube 4. Foto V. Jílková.
8. Tachov. Schachtartige Sonde der ingenieur-geologischen Untersuchung im Westteil des nördlichen Schlossflügels mit Profilen C und C1 und mit der Situation. 1 – sand- und lettenhaltige Erde, 2 – rote sand- und lettenhaltige Erde, 3 – graue sumpfige Erde, 4 – verkohltes Holz, 5 – mörtelhaltige Schüttung. Zeichnung: J. Durdíková.
9. Tachov. Schachtartige Sonde der ingenieur-geologischen Untersuchung im Westteil des nördlichen Schlossflügels. Ein Teil vom Wallkörperprofil der Burg aus dem 13. Jh. mit übertragenen Trümmern der älteren Befestigung. Foto Autor.
10. Tachov. Baumassenrekonstruktion des Zustandes der Burg in der zweiten Hälfte des 13. Jhs. Zeichnung J. Durdíková.