

Kohoutek, Jiří; Vácha, Zdeněk; Vrla, Radim

Pozdně románské architektonické články z hradu Lukova

Archaeologia historica. 2006, vol. 31, iss. [1], pp. 235-248

ISBN 80-7275-061-5

ISSN 0231-5823

Stable URL (handle): <https://hdl.handle.net/11222.digilib/140669>

Access Date: 16. 02. 2024

Version: 20220831

Terms of use: Digital Library of the Faculty of Arts, Masaryk University provides access to digitized documents strictly for personal use, unless otherwise specified.

Pozdně románské architektonické články z hradu Lukova

JIŘÍ KOHOUTEK – ZDENĚK VÁCHA – RADIM VRLA

Úvod, historie

Pozůstatky jednoho z největších a nejvýznamnějších hradů v oblasti jihovýchodní Moravy se nacházejí na katastru stejnojmenné obce ve vzdálenosti asi 10 km severovýchodně od Zlína (obr. 1). Hrad byl zbudován byl na výrazném skalnaté ostrožně při jihovýchodním okraji pohoří Hostýnských vrchů nad Fryštáckou brázdou. Podloží je zde tvořeno převážně horninou magurského flyše, vytvářejícího v těchto místech výrazné skalní útvary (Krátky, Lukovské skály).

V letech 1983–1984 a 1988–2001 zde probíhal archeologický výzkum (na nějž navázaly dílčí sondáže, prováděné zejména v posledních letech Janou Langovou z Muzea jihovýchodní Moravy ve Zlíně) a od roku 1986 byla zahájena také postupná rekonstrukce hradního areálu (Kohoutek 2005, 231, Vrla 2004/b) Historie hradu byla již několikrát publikována, především na stránkách periodika *Archaeologica Historica* (např. AH 10, AH 17, AH 28), takže na tomto místě podáváme jen stručné shrnutí.

Na základě výsledků archeologického výzkumu lze doložit, že stavba původního hradu zde byla zahájena již v průběhu první čtvrtiny 13. století, snad mezi léty 1209 až 1222 za vlády moravského markraběte Vladislava Jindřicha. Za nejstarší etapu lze dle dosavadních



Obr. 1. Hrad Lukov, celkový pohled na hradní jádro od severovýchodu (pokud není uvedeno jinak, foto a kresby: R. Vrla 2005).

poznatků považovat obdélníkovité jádro tzv. horního hradu, resp. jeho obvodovou, cca 2 m silnou zeď (Vrla 2004). Příslušnost dalších konstrukcí hradního jádra k této stavební etapě je předmětem dalšího výzkumu, který může některé doposud publikované představy o nejstarší podobě lukovského hradu upřesnit, případně revidovat.

Nejstarší zprávy, vztahující se k Lukovu, lze vztáhnout právě k období jeho pozdně románské existence, a to k letům 1219 a 1235. V první vystupuje Buň z Lukova, patrně purkrabí na tomto královském hradě, a v druhé je zmínka o existenci dvorního kaplana Lamberta (*Lambertus plebanus de Lukov*) z okruhu královny Konstancie (Janiš-Kohoutek 2003, 368). Na konci, resp. v poslední čtvrtině 13. století patrně získali Lukov do zástavního držení Šternberkové. Po smrti Zdislava st. ze Šternberka jeho vdova Markéta se svými syny vydala v roce 1322 na Lukově darovací listinu pro olomoucký klášter sv. Kláry a záhy na to je význam lukovského hradu potvrzen skutečností, že jej Karel IV. ve svém životopise jmenuje na prvním místě mezi královskými hrady na Moravě, které získal zpět ze zástavní držby (Karel IV. Vlastní životopis, ed. 1987, 28). Šternberkové jej ale brzy získali zpět a lukovské panství bylo dále vedeno jako alod. Sídlem tohoto rodu, resp. jedné z jeho větví zůstal lukovský hrad až do počátku 16. století, kdy jej získali Kunštátové. K válečným událostem v průběhu česko-uherského konfliktu na počátku druhé poloviny 15. století lze vztáhnout vznik vnějších fortifikací v těsné blízkosti hradního jádra a do první čtvrtiny 16. století potom podstatné rozšíření hradního areálu. V průběhu třicetileté války sehrál lukovský hrad jednu z nejdůležitějších rolí ve své historii; v letech 1620–27 byl jedním z center odporu valašských povstalců, později se stal významným opěrným bodem švédské armády na východní Moravě. V roce 1643 jej ale ustupující švédská vojska vypálila a částečně pobořila, což bylo předzvěstí konečného zániku celého hradního komplexu na konci 18. století.

Pozdně románské architektonické články

Ve stavebním organismu zříceniny hradu Lukov byl v průběhu 20. století nalezen soubor architektonických fragmentů, který je spojován se zdejší stavební aktivitou 1. poloviny 13. století (obr. 2). Cílem této studie je dokumentace těchto prvků a pokus o jejich přesnější zařazení do kontextu stavebního vývoje hradu.

Článek č. 1 (obr. 3/1, obr. 4)

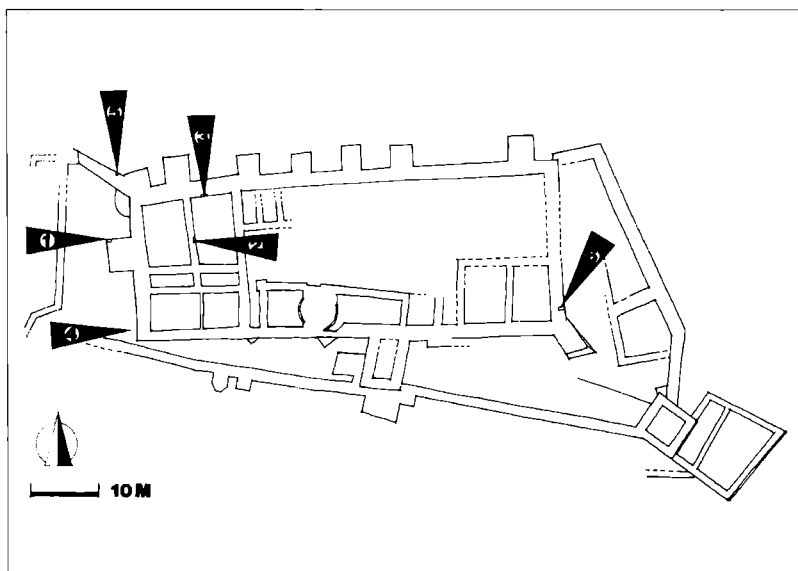
- a) Popis: Kamenný blok vysoký 45 cm s dochovanými ložnými hranami. Modelace povrchu je narušena působením povětrnosti, horní část hruškovce je odlomena. Na lépe dochované hraně je kamenická značka ve tvaru písmene „S“ (sousední hrana byla dlouhodobě vystavena povětrnosti na nároží opěrného pilíře).
- b) Interpretace: Trnož kamenného ostění.
- c) Místo, doba nálezů, místo uložení: Článek byl druhotně zazděn jako armovací blok v SZ nároží opěrného pilíře stojícího přibližně uprostřed Z průčelí Z paláce. Prvek byl uložen vně profilací. V roce 1995 došlo k jeho vyjmutí a dnes je deponován v expozici Muzea JVM na hradě Malenovice.

Článek č. 2 (obr. 5)

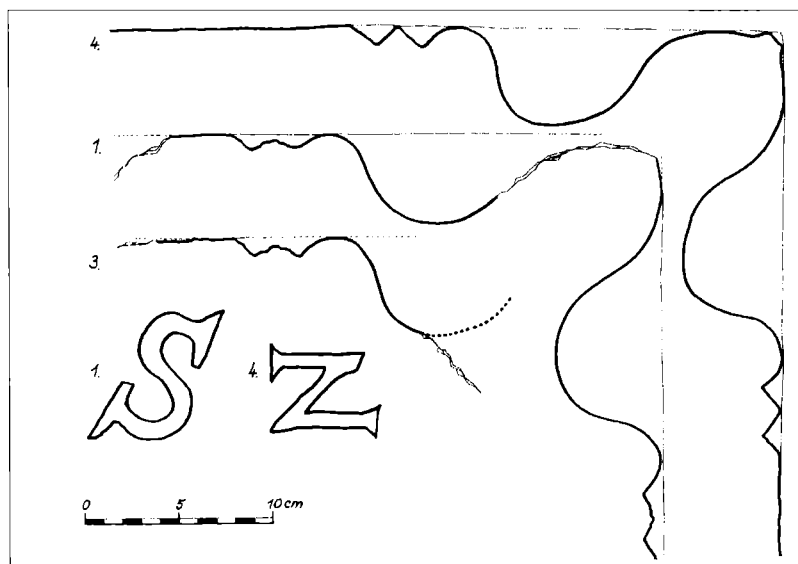
- a) Popis: Kamenný blok vysoký 30 cm s dochovanými ložnými hranami. Modelace povrchu je narušena mechanickými poškozeními, hruškovce odlomen. Na hladké části profilované hrany jsou dochovány zbytky vápenných líček.
- b) Interpretace: Trnož kamenného ostění.
- c) Místo a doba nálezů, místo uložení: Článek byl druhotně zazděn ve zdivu Z paláce. Byl nalezen ve V líci přičky, oddělující dvojici klenutých místností v přízemí, jeho existence byla zjištěna v místě odlomeného zdiva klenebního náběhu. Článek byl použit v jádru zdiva. K jeho vyjmutí došlo počátkem 40. let 20. století a dnes je deponován v expozici Muzea JVM na hradě Malenovice.

Článek č. 3 (obr. 3/3)

- a) Popis: Kamenný blok vysoký 42 cm s patrnými ložnými hranami. Modelace povrchu je



Obr. 2. Hrad Lukov, náčrtes půdorysu hradního jádra s vyznačením polohy jednotlivých architektonických článků. Číselné značení odpovídá textu.



Obr. 3. Hrad Lukov, zaměření profilů vybraných architektonických článků a obou zjištěných kamenických značek. Číselné značení odpovídá textu.

z velké části narušena mechanickými poškozeními, dochována pouze část vlysu s diamantováním a zlomek oblounu.

b) Interpretace: Stojka kamenného ostění.

c) Místo a doba nálezů, místo uložení: Článek byl druhotně zazděn ve zdivu Z paláce. Byl nalezen ve vnitřním lici S zdi V klenuté místnosti v přízemí. Byl použit v lici zdiva. K jeho vyjmutí došlo v roce 1988 a dnes je deponován v expozici v budově Obecního úřadu Lukov.



Obr. 4. Hrad Lukov, architektonický článek č. 1 s kamenickou značkou ve tvaru písmene „S“.

Článek č. 4 (obr. 3/4, obr. 6)

a) Popis: Kamenný blok vysoký 40 cm s dochovanými ložnými hranami. Modelace povrchu je kromě drobnějších mechanických poškození dochována úplně včetně stop po pracovním nástroji. Na jedné z čelních ploch kamenická značka „Z“ („N“?).

b) Interpretace: Trnož kamenného ostění.

c) Místo a doba nálezů, místo uložení: Článek byl v roce 2004 vyzvednut ze sutí při JZ nároží Z paláce a dnes je deponován přímo na hradě Lukově.

Článek č. 5 (obr. 7)

a) Popis: Kamenný blok rozlomený na 2 části s fragmentem výřezu oválného otvoru, provázeným výžlabkem. Horní a boční ložné hrany svírají pravý úhel a jsou sesekány do roviny.

b) Interpretace: Záklenek okénka (?).

c) Místo a doba nálezů, místo uložení: Článek byl druhotně zazděn ve špaletě výpadní branky, situované ve spodní části hradební zdi, vybíhající ze SZ nároží Z paláce. K jeho

vyjmutí došlo v roce 1992 a dnes je deponován v expozici v budově Obecního úřadu Lukov.

Článek č. 6 (obr. 8)

a) Popis: Kamenný blok zasazený v jádru JV nároží obvodového zdiva hradního jádra. V současné době nepřístupný, patrná pouze 1 pohledová hrana s diamantováním, oblounem a hruškovcem (?), povrch kamene je silně načervenalý (vlivem ohně?).

b) Interpretace: Stojka kamenného ostění (?).

c) Místo a doba nálezů, místo uložení: Článek byl obnažen po destrukci amorfního zdiva v roce 2003, nachází se na původním místě.

Shrnutí nálezových situací

Ani jeden z popsaných prvků nebyl evidentně nalezen v původní situaci (složitější je interpretace u článku č. 6 – viz níže).

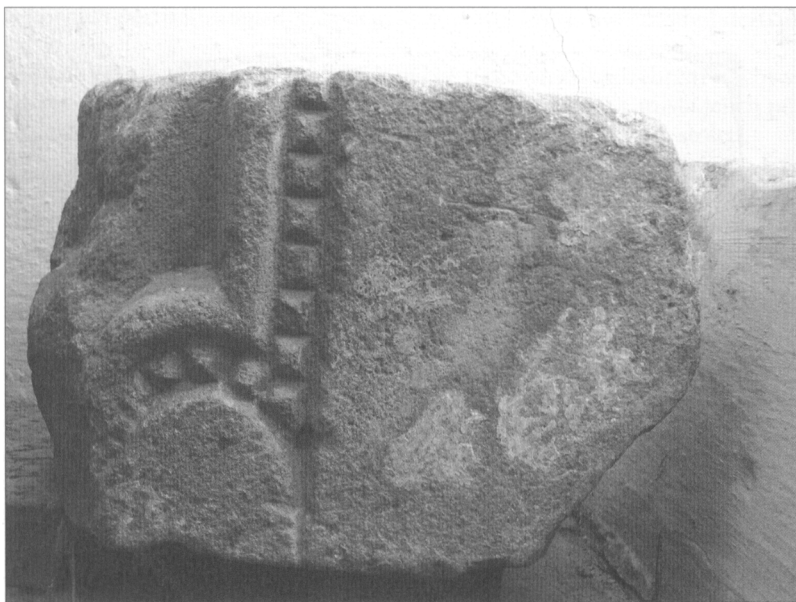
Trojice trnoží prokazuje, že články pocházejí minimálně ze dvou ostění okenních, či dveřních otvorů.

Přítomnost vápenných líček na článku č. 2 může nasvědčovat tomu, že stavba, pro kterou byly články zhotoveny, byla realizována a články do ní osazeny.

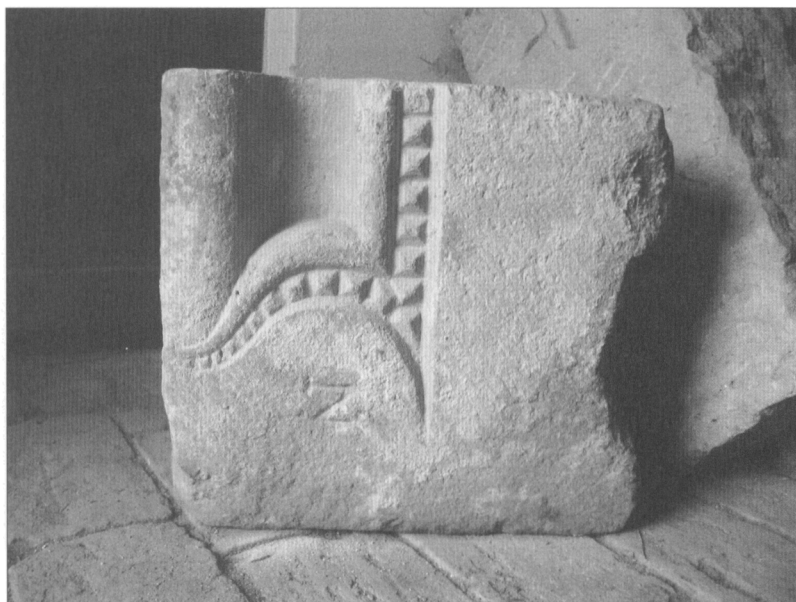
Polohu, ani podobu stavby, ze které články pocházejí dnes neumíme určit, jisté indicie mohou svědčit pro možnost, že mohla být součástí zástavby při severní hradební zdi jádra. Existence této zástavby, jejíž fragmenty jsou dnes z větší části skryty pod terénem, je na základě výsledků archeologické sondáže předpokládána pro 13. století (Kohoutek, 1985).

Kumulace nálezů předmětných architektonických detailů v organismu západního paláce a v jeho blízkém okolí souvisí především s relativně velkou mírou zachování a přístupnosti této partie hradu. Z uvedeného rovněž vyplývá fakt, že západní palác dnes představuje nejlépe prozkoumanou část hradu. Při dalším průzkumu hradu je tedy možno předpokládat další nálezy pozdně románských kamenických prvků.

Na základě provedeného pokusu o dataci stavebních konstrukcí, ve kterých se tyto architektonické části nacházejí (Vrla 2004, 2004/a), lze rozvinout následující úvahy:

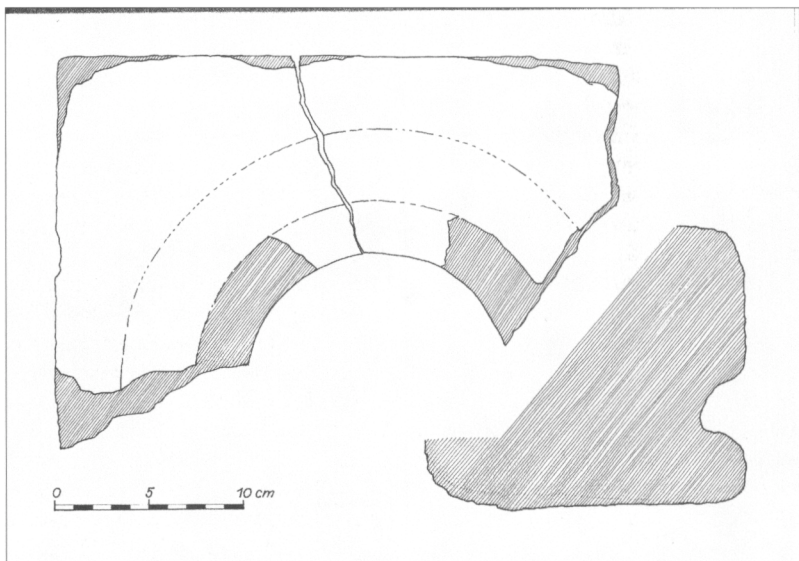


Obr. 5. Hrad Lukov, architektonický článek č. 2, napravo od profilace jsou patrný fragmenty vápenných líček.



Obr. 6. Hrad Lukov, architektonický článek č. 4 s kamenickou značkou ve tvaru písmene „Z“ („N“?).

Článek č. 6 se nachází ve hmotě obvodové hradby, ve které je použit jako běžný stavební kámen. Narozdíl od okolního zdiva nese prvek pravděpodobné stopy poškození ohněm. Jeho přítomnost ve zdivu hradby, kterou je možno na základě stratigrafie zdivu označit za jednu z nejstarších dochovaných konstrukcí na hradě, může souviset s jeho poškozením při výrobě, nebo před osazením na plánované místo. Poškozený prvek pak mohl být použit jako běžný lomový kámen při výstavbě hradební zdi nedlouho po svém vzniku.



Obr. 7. Hrad Lukov, architektonický článek č. 5; nalevo čelní pohled, napravo svislý řez.



Obr. 8. Hrad Lukov, architektonický článek č. 6.

Článek č. 5 byl vyzvednut z nároží špalety drobné branky v hradební zdi při patě severozápadního nároží hradního paláce. Výstavba této hradební zdi je uvažována nejpozději v pokročilém 14. století.

Články č. 2 a 3 byly vyzvednuty z konstrukcí paláce, jejichž výstavbu (klenby), či úpravu (partie zdíva v blízkosti upravovaného okenního otvoru), lze spojit s velkou stavební činností, probíhající zde do poloviny 16. století.

Článek č. 1 byl vyzvednut z nároží opěrného pilíře, jehož výstavba je předpokládána na přelomu 16. a 17. století, článek č. 4 pochází s velkou pravděpodobností ze zdíva destru-

ovaných horních partií jihozápadní části paláce, jeho přesné uložení před destrukcí nelze určit.

Na základě výše uvedeného lze tedy předběžně stanovit, že k rozebrání stavby se zmíněnými pozdně románskými články (resp. k vyjmutí těchto článků z místa jejich původního uložení), došlo nejspíše při velké stavební činnosti, probíhající v 16. století.

Lukovské články v kontextu

Charakteristickým znakem většiny kamenných článků z hradu Lukova je motiv tzv. diamantování – reliéfně provedeného pásu drobných jehlanců – jež rámuje vnější profilaci bloků ostění a přechází i na drápky, které tím akcentuje.

Jde o ornament, který je v románské a především pozdně románské architektuře střední Evropy poměrně běžný a rozšířený na stavbách řádových, církevních i světských. V případě řádových staveb jej nacházíme u benediktinů, premonstrátů i cisterciáků a zároveň též u mendikantů. Ve 12. století jde spíše o drobné pásy zdobící nejčastěji hlavice sloupů, často málo odlišené od perlovce. Na našem území po polovině 12. věku je nacházíme např. na sloupové hlavici v západní části krypty kostela sv. Václava ve Staré Boleslavi a v 60.–80. letech na hlavici sloupu přízemní části císařské, alsasky orientované chebské kaple sv. Erharda a Uršuly (Mencl 1939, 39), zde však diamantování zdobí již též portál západní stěny její patrové části (Merhautová–Třeštík 1983, 187). Kolem poloviny 13. století se vyskytují již v monumentálnější podobě na portále kostela sv. Václava v Hrusicích, spojovaném Václavem Menclem s první vlnou normandské benediktinské architektury zprostředkované sv. Jakubem v bavorském Řezně, kde došlo ke jejímu spojení se školou poitvensko-akvitánskou (Mencl 1939, 39). Diamantování se uplatňovalo též jako dekorace klenebních žebířů. Zdobilo žebra horního patra chórového ochozu v saském Magdeburgu a u nás v cisterciáckém klášteře v Hradišti nad Jizerou a v kostele bývalého cisterciáckého proboštvství v Kouřimi (Kuthan 1983, 80, pozn. 57). V kostele saského benediktinského kostela Altzella, vybudovaném kolem roku 1200, pokrývá pletenec tvořený páskami s diamantováním klenební svorník (Möbius F. a H., 1974, 42).



Obr. 9. Klášter Louka u Znojma, portál torza konventu na západním okraji průčelí klášterního kostela (foto Z. Vácha).

Patrně s cisterciáckými hutěmi je potřebné spojit výskyt diamantování v případě premonstrátského kláštera v Louce u Znojma (obr. 9), kde je nacházíme na portále torza konventu na západním okraji průčelí klášterního kostela (Kuthan 1982, 254/255).¹ I v repertoáru kameníků pracujících na premonstrátské stavbě v Brně bylo diamantování, jak nám dokládá druhotně použitý blok nad opěrákem jihovýchodního nároží kostela sv. Kunhuty v areálu zábrdovického kláštera. Chrám, jež stál prokazatelně již v roce 1243 jako součást konventu a byl svěcen v roce 1211 (Samek 1994, 242), vznikl pravděpodobně jako panský tribunový kostel. Tomu by mj. nasvědčoval portál na předpokládanou západní pavlačovou tribunu. Na základě formální analýzy a porovnáním charakteristických znaků kamenických prvků (rýhování drápků apod.) s analogiemi, je vznik stavby kladen na přelom 12. a 13. století (Černoušková–Borský 1999; 14/15, 21). Blok s diamantováním, použitý při některé pozdější úpravě, souvisí spíše s činností huti budující konventní chrám P. Marie, jež je kladena (Samek 1994, 242) do 3. čtvrtiny 13. století. Z benediktinských staveb využívajících dekorativního účinku diamantování na našem území je nutné zmínit klášterní chrám sv. Prokopa v Třebíči (lomené přízemní arkády vnitřní zdi chóru, lomený portál do sakristie) z období před polovinou 13. století (Kuthan 1994, 420/421; Líbal 2001, 516), v jehož architektuře vidí Mencl *epilog výtvarné symfonie... formálního vývoje pozdně románské a přechodní architektury v střední Evropě* (Mencl 1939, 40/41), a především cisterciácký klášterní kostel na Velehradě, s produkcí jehož huti se lukovské články nabízí porovnat. Důvodem je zejména velikost a význam této huti, ovlivňující kamenickou produkci v širším regionu, zároveň též fakt geografické blízkosti Lukova a již zmíněná skutečnost, že Lambert, lukovský farář, byl dvorním kaplanem královny Konstancie. Spolu se svým královským chotěm Přemyslem Otakarem I., bratrem zesnulého zakladatele velehradského kláštera markraběte Vladislava Jindřicha, a synem, moravským markrabím Přemyslem, se Konstancie roku 1228 účastnila svěcení konventního kostela Nanebevzetí Panny Marie. Dále vystupuje v listině markraběte Přemysla, vydané na Velehradě v roce 1238, jistý Zdebor z Lukova, patrně tamní purkrabí (Janiš–Kohoutek 2003, 368).

S činností velehradské huti lze patrně spojit též jednoduchá ostění zaniklého benediktinského kláštera Skalka u Trenčína (po roce 1224) se souvislými pásy diamantování vně profilace v líci bloků. V případě portálu žitnoostrovského kostela sv. Jakuba Staršího ve Štvrtku na Ostrově, dalšího příkladu výskytu diamantování na území dnešního Slovenska, se pásy diamantováním uplatňují na vnější straně oblounu ostění výřezu západního portálu přecházejíce na shodnou profilaci trojlistu vepsaného do půlkruhového tympanonu. Dále je zde pás diamantování jako součást náznaku lombardského hlavicevého vlysu a přechází i na vnější lícce mírně předsazeného panelu spolu s úsekem náběžní římsy. Zde jde nesporně o práci skupiny kameníků z řady podunajských hutí pohybujících se na území Rakouska (Vácha 1990, 28).² Motiv diamantování v Rakousku nacházíme například v 30. letech 13. století na ostění oken chóru benediktinského klášterního kostela v Kremsmünster (Schwarz 1981; 112), na obloučkovém vlysu karneru v Deutsch Altenburgu z poloviny 13. století, na portále městského kostela ve Vídeňském Novém Městě zvaném Brauttor před 1246 (Schwarz 1980, 12/13) a též je využívá vídeňská svatoštěpánská huť, kde se měli uplatnit kameníci z Třebíče a maďarského Jáku (Schwarz 1981, 110; Kuthan 1994, 418). Po polovině století, patrně mezi lety 1252 a 1256, vzniká západní portál kostela benediktinského opatství v Kleinmariazell, využívající diamantování v dekoraci oblouku záklenku (Schwarz 1998, 335). Z profánních staveb, na nichž se tento motiv uplatňuje, je potřebné uvést Gozzův hrad (Gozzoburg) v dolnorakouské Kremži. Gozzo, bohatý obchodník a zeměpanský komoří Přemysla Otakara II., si někdy koncem 50. či v průběhu 60. let 13. století nechal zbudovat městský palác, jehož sál v prvním patře byl ze strany průčelí osvětlován třemi monumentálními okny. Diamantování rámuje bohatou profilaci okna biforiového typu, spíše charakteristického pro stavby sakrální. V souvislosti s architektonickými články této stavby se poukazuje na souvislost s Čechami (Reichhalter–Kühtreiber, K.–Kühtreiber, T., 2001, 187), zejména na podobnost s architekturou místního dominikánského kostela a minoritského kostela v blízkém Stein

an der Donau a hutěmi stavějícími pro Přemysla Otakara II. v Písku a na Zvíkově (Kuthan 1982, 248).

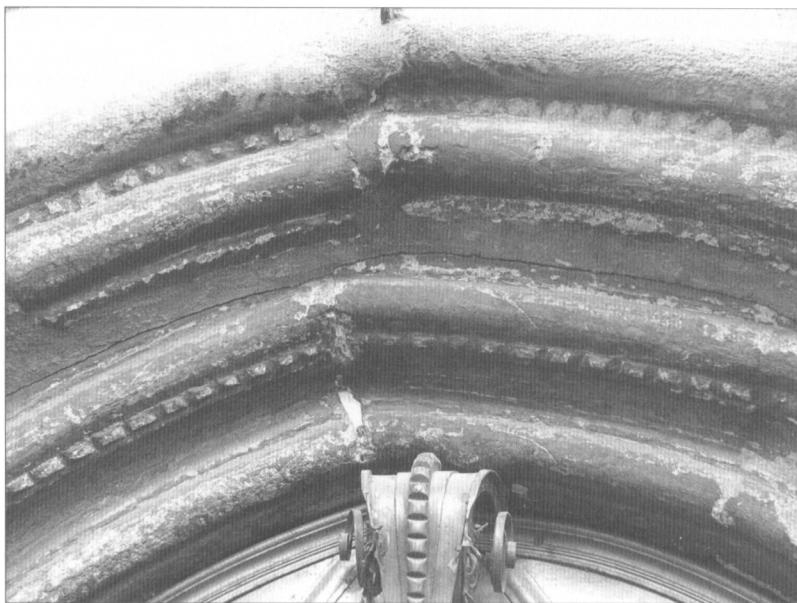
V Rakousku se slohový proud využívající „norman(d)ský“ článkoslovný repertoár včetně diamantování uplatňuje hlavně na stavbách posledního Babenberka Fridricha II. Bojovného (Schwarz 1980, 12; Kuthan 1994, 421).

V případě fragmentů portálu (portálů) zaniklého kostela v Bučovicích, rovněž s diamantováním v případě vnitřního ústupku předpokládaného hlavního portálu na severní straně, je nápadná jeho podoba s portálem refektáře klášterního kostela ve Velehradě. Tento portál má ústupky členěné na obloun, postavený na hraně, a výžlabky, které ho oboustranně provázejí. Obloun je odsazen ploškou (lišťou). Vyjmutý fragment ostění (obr. 10) má výžlabek pouze z lící strany, odsazení a diamantování se opakuje. Vznik bučovického kostela je hypoteticky kladen do 30. let 13. století, v každém případě do jeho první poloviny (Borský–Stránská–Vitula 2003, 100; Borský–Ondra–Salaš–Stránská–Vitula 2003, 71), tedy do období vrcholící aktivity Velehradu. Stejně lze konstatovat v případě kostela sv. Vavřince v nedalekém Vracově s diamantováním zdobeným jižním portálem s předpokladem výstavby ve čtvrtém desetiletí 13. století (Kuthan 1994, 457; Líbal 2001, 550; Borský–Stránská–Vitula 2003, 100). Tento široce rozkročený lomený portál představuje patrně nejzažší bod slohového vývoje velehradské huti mimo vlastní řadovou stavbu.³

Diamantování se z repertoáru pozdně románských – raně gotických kameníků vytrácí někdy po polovině 13. století. Jeho výskyt na konci románského slohu lze na teritoriu Moravy sledovat mj. na kostele sv. Václava v Lukovanech ze závěru 1. pol. 13. stol., jehož profilace kamenných ostění je považována za blízkou východnímu portálu minoritského klášterního kostela Nanebevzetí P. Marie v Jihlavě (Samek 1999, 440), rovněž s diamantováním (obr. 11), datovanému před polovinu století (Kuthan 1982, 231; Samek 1999, 93; Líbal 2001, 149), do jeho poloviny (Mencl 1960, 26; Kuthan 1982, 231), či po roce 1250 (Jaroš 1993, 23); stejné diamantování tady bylo použito též na portálku mezi ambitem a kněžištěm. Architektura kostela jihlavských minoritů je spojována s vlivem cisterciáků, především pro mendikanty poměrně vzácné užití příčné lodi (Kuthan 1982, 231). Diamantování bylo užito, patrně mezi lety 1253–55, na západním portále cisterciáckého klášterního kostela ve Žďáře nad Sázavou, kde lemuje obloun profilace s drápkovým ukončením. Vazba na třebičskou huť a předpokládaná přímá účast kameníka z třebičské baziliky (Chudárek 2001, 194), kde se diamantování užívá odlišným způsobem, je však spíše nepravděpodobná. Též mezi druhotně použitými kamennými kvádry kostela sv. Jana Křtitele v Doubravici nad Svitavou se vyskytují fragmenty článků s motivem diamantu, datované do 1. čtvrtiny 13. století (Stehlík 1974, 68).



Obr. 10. Bučovice, areál zámku, vyjmutý blok portálu zaniklého kostela (foto Z. Vácha).



Obr. 11. Jihlava, východní portál minoritského klášterního kostela Nanebevzetí Panny Marie - detail záklenku (foto Z. Vácha).



Obr. 12. Brno, sedile v nádvoří areálu jezuitského kostela Nanebevzetí P. Marie, díve ženský klášter řehole sv. Augustina - kamenická značka (foto Z. Vácha).

Než se budeme zabývat možným vztahem lukovských článků k Velehradu, zmíníme ještě další stavby, tentokrát bez výskytu diamantování, u nichž byl vysloven předpoklad účasti či vlivu velehradské huti. Jde o kostel sv. Václava v Kostelci u Kyjova z 30. let 13. století (Samek 1999, 175/176), u něhož se poukazuje na stejnou kombinaci dvojího stavebního materiálu – kámen, cihla – (Kuthan 1994, 441; Samek 1999, 175) a shodu

kamenických značek (Pojsl 1990, 43). Zachované ostění jižního vchodu do kostela se záklenkem plného oblouku bez tympanonu je členěno výžlabkem provázeným oblouky vyběhajícími v patce do drápků. Aktivita klášterní huti lze předpokládat též ve Starém městě při přestavbě rotundy sv. Michala (zde se zachoval zlomek kvádříku s kamenickou značkou) a snad také v Boršicích u Buchlovic a Polešovicích (Pojsl 1990, 44). Souvislost s velehradskou hutí je nutné předpokládat i v případě stavby kláštera augustiniánek (tzv. Herburský klášter) v Brně po roce 1240. Nasvědčovala by tomu kamenická značka (obr. 12) na druhotně osazeném kamenném ostění tří oblouků interpretovaných jako sedile (Samek 1994, 199), která je známá z Pojslova soupisu velehradských značek (Pojsl 1990, 64, zn. 30–38). Pro mužský cisterciácký klášter Rosa Mariae ve Vizovicích, založený v roce 1261 jako velehradská filiace, je rovněž zmiňován podíl stavební huti mateřského kláštera (Kohoutek 1995, 122), dosažený slohový stupeň zachovaných kamenických článků však spíše odpovídá pozdnímu 13. století a výskyt navzájem podobných kamenických značek nelze přeceňovat (Kohoutek–Vácha–Vrta 2002, 436). Stejná situace je i v případě kostela sv. Jakuba Většího v Tečovicích, jehož portál je dáván do souvislosti s Velehradem právě též na základě výskytu kamenických značek připomínajících velehradské (Petruš 1976, 144); pravděpodobnější je zde však účast kameníků huti kroměřížského kostela sv. Mořice a časové zařazení do závěru 13. století, kdy již nelze jakékoli aktivity pozdně románské – raně gotické huti velehradské předpokládat (Kuthan 1994, 387; Kohoutek–Vácha–Vrta 2002, 436). Ukončení činnosti raně gotické huti velehradské lze klást zhruba do let 1235–40 (Pojsl 1990, 45; Líbal 2001, 534).

Príslušníci velehradské stavební huti se však s velkou pravděpodobností nepodíleli pouze na sakrálních stavbách, jejich účast lze předpokládat též v případě budování královských i zeměpanských hradů v širším okolí. Jde o Buchlov, Brumov a konečně též Lukov. Na Buchlově pro tento předpoklad svědčí mj. torzo půlkruhového záklenku portálu s obloučkovým vlysem (Samek 1994, 315; Kohoutek 1995, 122), považované též za pozůstatek oblouku tribuny hradního sakrálního prostoru (Janiš–Kohoutek 2003, 360), spolu s kamenickými značkami (Pojsl 1990, 43). V případě hradu Brumova je vodítkem pro komparaci zde uplatněného výtvarného projevu s Velehradem především unikátní tympanon zaniklého portálu, v jehož vpadlé ploše rámované obloučky je reliéf listů a plodů vinné révy spolu s palmetami. Původ v prostředí velehradské huti je zde obecně předpokládán (Pojsl 1990, 43; Kuthan 1994, 80; Plaček 2001, 130/131; Kohoutek 1995, 122), zejména podobnost s ornamentikou ostění oblouků předpokládané studniční kaple, nyní ve velehradském lapidáriu, je výmluvná.

Lukovské články lze interpretovat jako fragmenty ostění portálků – trnože, stojky a u záklenku lze uvážovat o fragmentu ostění úzkého okna (Janiš–Kohoutek 2003, 362). Opakuje se zde prakticky totožné schéma profilace v podobě do profilu hrušky stylizovaného prutu na hraně, který je vložen mezi výžlabky přecházející u fragmentů portálů do trnože v podobě drápků s lemováním vnějšího výžlabku v líci bloku diamantováním. Jde o jednoduché schéma přináležející patrně portálkům u nichž, též vzhledem k rozměrům, musíme předpokládat řešení bez sloupků, jaký ostatně nacházíme na samotném Velehradě a též v Bučovicích, Kostelci a patrně také ve Vracově a dalších předpokládaných derivátech velehradských prototypů. Na Velehradě je portálová architektura se sloupy převažující, typ portálu bez sloupků je však rovněž zastoupen. Po stránce typologické a morfologické podrobil nejzevrubněji analýze velehradskou klášterní architekturu Jaroslav Bureš (Bureš 1961), jenž její původ plausibilně nachází v okruhu wormsko-řezenském, přičemž zde zároveň vidí zřetelné odlišení podílů řezenské a rakousko-cisterciácké huti. Řezno pokládá za výpadní stanic huti při její cestě na východ (Bureš 1961, 167/168).

Lukovské články jsou použitím hruškového profilu nárožního prutu pokročilejší než bučovické či lánovecké, ty však mají nárožní obloun při přechodu do výžlabku navíc odsazen ploškou (lištou). Hruškový profil i použití odsazení oblých profilů se v repertoáru velehradské huti nacházejí,⁴ stejně jako tam nacházíme na Lukově použité značky v podobě písmen „S“ a „Z“ („N“?), a to vždy ve více variantách (Pojsl 1990, 64). I když komparaci



Obr. 13. Velehrad, detail severního portálu baziliky (foto Z. Vácha).



Obr. 14. Velehrad, fragmenty ostění s diamantovým úložením uložené v lapidáriu (foto Z. Vácha).

kamenických značek nepovažujeme, jak již bylo řečeno, za dostatečný důkaz pro přímé připsání kamenických článků mistru či huti, v daném případě jejich výskyt považujeme za další indicii a argument pro ztotožnění na Lukově činných kameníků s velehradskou hutí.

Poznámky

- 1 Jiří Kuthan používá pro tento prvek pojem řada drobných jehlanečků, diamantováním nazývá pás kosočtverců (jak jej kupř. nacházíme nad obloučkovým výsem korunní římsy velehradské baziliky), Bureš používá pojem kosočtvercový pás, Mencl a Líbal pojem diamantování používají běžně. V němčině se používá pojem Diamantband.
- 2 Z území Maďarska, jež je v té době Podunajím úzce svázáno s architekturou Rakouska i Moravy, nám příklad „monumentalizovaného“ diamantování není znám, jsou známy pouze drobné pásy malých jehlanců na hlavicích apod.
- 3 Žel neexistuje zaměření ostění tohoto dnes zazděného portálu, na starších fotografiích částečně odkrytého záklenku je vidět v náznacích bohatou profilaci, jejíž poznání by mělo pro zařazení do kontextu architektury kolem poloviny 13. století užitečné. Též podstatné by bylo poznání kamenických značek.
- 4 Je potřebné zmínit, že na Velehradě se diamantování vyskytuje v podobě ornamentu určeného pro dekoraci stavebních prvků ve větším měřítku (tedy jako plnohodnotný ornament architektury) spolu s pruhy drobných jehlanců na dekoraci hlavic a svorníků – do samého konce románského slohu zde tento v zásadě dvojitý způsob použití tohoto ornamentu přžívá.

Literatura

- BORSKÝ, P.–STRÁNSKÁ R.–VITULA, P., 2003: Záchraný a zjišťovací archeologický výzkum zaniklého románskogotického kostela v areálu Bučovického zámku. In: Zprávy Státního památkového ústavu v Brně. Brno 2002, s. 95–102.
- BORSKÝ, P.–ONDRA, K.–SALAŠ, M.–STRÁNSKÁ, R.–VITULA, P., 2003: Archeologický, geofyzikální a petrografický výzkum románskogotického kostela v Bučovicích. In: Ve službách archeologie IV. Brno, Nitra, s. 70–76.
- BUREŠ, J., 1961: Účast wormsko-řezenského okruhu na stavbě románského Velehradu. In: Sborník prací filosofické fakulty brněnské university. Roč. 10, řada uměnovědná F 5. Brno, s. 157–173.
- ČERNOUŠKOVÁ, D.–BORSKÝ, P., 1999: Kostel sv. Kunhuty v Brně-Zábrdovicích. Stavebněhistorický průzkum. Brno (nepubl., uloženo v archivu NPÚ ÚOP v Brně).
- JANIŠ, D.–KOHOUTEK, J., 2003: Královské hrady východní Moravy a jejich úloha v mocenském a správním systému 13. a 14. století, *Archaeologia Historica* 28. Brno, s. 357–376.
- JAROŠ, Z., 1993: Gotická Jihlava. Jihlava.
- KOHOUTEK, J., 1985: Hrad Lukov – současný stav výzkumu. *Archaeologia Historica* 10. Brno, s. 309–321.
- KOHOUTEK, J., 1995: Hrady jihovýchodní Moravy. Zlín.
- KOHOUTEK, J.–VÁCHA, Z.–VRLA, R., 2002: Nové poznatky o gotické architektuře jihovýchodní Moravy. *Archaeologia Historica* 27. Brno, s. 425–444.
- KOHOUTEK, J., 2005: Hrady Brumov a Lukov – výzkum a následná rekonstrukce, *Archaeologia Historica* 30. Brno, s. 227–233.
- KOL., 1987: Kroniky doby Karla IV. Karel IV. Vlastní životopis. Praha
- KUTHAN, J., 1982: Architektura v přemyslovském státě 13. století. In: Umění doby posledních Přemyslovců (Kuthan, J., ed.). Roztoky u Prahy.
- KUTHAN, J., 1983: Počátky a rozmach gotické architektury v Čechách. Praha.
- KUTHAN, J., 1994: Česká architektura v době posledních Přemyslovců. Vimperk.
- LÍBAL, D., 2001: Katalog gotické architektury v České republice do husitských válek. Praha.
- MENCL, V., 1939: Románská architektura v zemích českých. Ročenka kruhu pro pěstování dějin umění za rok 1937 a 1938. Praha, s. 19–41.
- MENCL, V., 1960: Vývoj středověkého portálu v Českých zemích. In: Zprávy památkové péče 1, s. 8–26; 3–4, s. 112–153, Praha.
- MERHAUTOVÁ, A.–TŘEŠTÍK, D., 1983: Románské umění v Čechách a na Moravě. Praha.
- MÖBIUS, F.–MÖBIUS, F., 1974: *Ecclesia ornata*. Berlin.
- PETRŮ, J., 1976: Raně středověký kostel v Tečovicích. Památky a příroda č. 8, s. 142–144.
- REICHHALTER, G.–KÜHTREIBER, K.–KÜHTREIBER, T., 2001: Burgen. Waldviertel und Wachau. St. Pölten.
- SAMEK, B., 1994: Umělecké památky Moravy a Slezska 1 [A/I]. Praha.
- SAMEK, B., 1999: Umělecké památky Moravy a Slezska 2 [J/N]. Praha.
- SCHWARZ, M., 1980: *Gotische Architektur in Niederösterreich*. St. Pölten–Wien.
- SCHWARZ, M., 1981: Studien zur Klosterbaukunst in Österreich unter den letzten Babenbergern. Wien.
- SCHWARZ, M., 1998: Die Architektur in den Herzogtümern Österreich und Steiermark unter den beiden letzten Babenbergerherzögen. In: *Früh- und Hochmittelalter. Geschichte der bildenden Kunst in Österreich* (Hrsg. von Hermann Fillitz). München, New York.
- STEHLÍK, M., 1974: Glosa k románské architektuře na Moravě. Zábrdovice, Doubřavice nad Svitavou. Sborník prací Filozofické fakulty brněnské univerzity, F 18, Brno, s. 67–68.

- VÁCHA, Z., 1990: Románský portál kostela ve Štvrtku na Ostrove. In: Ochrana pamiatok a prírody v Západoslovenskom kraji č. 4. Bratislava, s. 17–30.
- VRLA, R., 2004: Předběžné výsledky průzkumu západního paláce hradu Lukova. Dějiny staveb 2003, Plzeň, s. 68–78.
- VRLA, R., 2004a: Stavebně historický průzkum jedné zdi hradu Lukova. Castellologica Bohemica 9, Praha, s. 397–402.
- VRLA, R., 2004/b: Stavební úpravy hradu Lukova ve 20. a 21. století (příspěvek k diskusi o problematice záchrany torzální architektury). Památková péče na Moravě (Hrady a zámky) 8, Brno, s. 77–88.

Zusammenfassung

Spätromanische architektonische Fragmente aus der Burg Lukov

Die Burg Lukov gehört zu den wichtigsten Burgen auf dem Gebiet Südmährens. In den Jahren 1983–1984 und 1988–2001 haben die archäologischen Grabungen auf der Burg stattgefunden. Seit dem Jahr 1986 realisiert man auch die Rekonstruktion des Burgareals. Aufgrund der bisherigen Erkenntnisse gehört zu der ältesten Burgphase der rechteckige Kern der sogn. Oberburg. Die Zugehörigkeit der weiteren Konstruktionen des Burgkerns zu der ältesten Phase soll die zukünftige Forschung erklären. Die ältesten schriftlichen Nachrichten von der Burg Lukov stammen aus den Jahren 1219 und 1235, also aus der Zeit ihrer spätromanischen Existenz. In der ersten Nachricht ist Buň von Lukov erwähnt. Es handelte sich sehr wahrscheinlich um den Burggrafen auf der königlichen Burg. Die zweite Nachricht spricht von einem Hofkaplan Lambert (Lambertus plebanus de Lukov), der zum Kreis der Königin Konstanz gehört hat. Am Ende des 13. Jhs. haben die Burg die Herren von Sternberg gewonnen. Die Witwe Markete von Sternberg mit ihren Söhnen hat im Jahr 1322 eine Schenkungsurkunde für das Kloster St. Klara in Olomouc herausgegeben. Karl IV. in seinem Vita Caroli nennt die Burg Lukov auf den 1. Platz zwischen den königlichen Burgen in Mähren, die er aus Pfandbesitz zurück gewonnen hat.

In den Ruinen der Burg wurde im Laufe der Forschungsarbeiten eine Menge von architektonischen Fragmenten gefunden, die aus der Bauaktivität der 1. Hälfte des 13. Jhs. stammen. Dieser Beitrag beinhaltet die Dokumentation dieser Funde und bemüht sich um ihre Einordnung in die Bauentwicklung der Burg. Vorläufig kann man sagen, daß es zur Zerstörung der Burg und zur Entfernung der romanischen Bauteile beim großen Umbau im 16. Jh. gekommen ist.

Mehrzahl der Steinteile aus der Burg Lukov hat ein charakteristisches Kennzeichen das Motiv der sogn. Diamantverzierung. Es handelt sich um einen Reliefband der kleinen Pyramidenformen. Dieses Ornament ist in der romanischen und besonders spätromanischen Architektur Mitteleuropas, vor allem auf den Bauten der Benediktiner, Prämonstratenser und Zisterzienser geläufig. Das Vorkommen dieses Ornaments kann man vor allem auf den Portalgewänden sowohl auf unserem Gebiet, als auch in Österreich und Ungarn beobachten.

Die Fragmente aus der Burg Lukov zeigen auf die Tätigkeit der zisterzienser Bauhütte in Velehrad. Eine ganze Reihe nicht nur der Sakralbauten in der Umgebung von Lukov, sondern auch der königlichen und landesherrlichen Burgen (Buchlov, Brumov, Lukov) beweisen die Tätigkeit der Bauhütte in Velehrad.

Abbildungen:

1. Burg Lukov. Gesamtansicht auf den Burgkern von NO.
2. Burg Lukov. Grundriß des Burgkerns. Die Lage der einzelnen architektonischen Fragmente ist bezeichnet. Die Numerierung entspricht dem Text.
3. Burg Lukov. Einmessung der Profile der ausgewählten architektonischen Fragmente und der beiden festgestellten Steinmetzzeichen.
4. Burg Lukov. Architektonisches Fragment Nr. 1 mit einem Steinmetzzeichen in der Form des Buchstabens „S“.
5. Burg Lukov. Architektonisches Fragment Nr. 2. Rechts von der Profilierung Spuren der Tünche.
6. Burg Lukov. Architektonisches Fragment Nr. 4 mit einem Steinmetzzeichen in der Form des Buchstabens „Z“ („N“?).
7. Burg Lukov. Architektonisches Fragment Nr. 5.
8. Burg Lukov. Architektonisches Fragment Nr. 6.
9. Kloster Louka bei Znam. Portal des Konventtorsos auf dem westlichen Rand der Stirnseite der Klosterkirche.
10. Bučovice, Schloßareal. Ausgenommener Block eines Portals der eingegangenen Kirche.
11. Jihlava. Ostportal der Minoritenklosterkirche der Jungfrau Maria Himmelfahrt..
12. Brno. Sedile im Hofareal der Jesuitenkirche der Jungfrau Maria Himmelfahrt.
13. Velehrad. Detail des Nordportals der Basilika.
14. Velehrad, Lapidarium. Fragmente der Portalgewände mit der Diamantbandverzierung.