

Menoušková, Dana

Motiv bájného gryfa na reliéfech moravských a slezských středověkých komorových kachlů

Archaeologia historica. 2009, vol. 34, iss. [1], pp. 225-243

ISBN 978-80-7275-079-5

ISSN 0231-5823

Stable URL (handle): <https://hdl.handle.net/11222.digilib/140808>

Access Date: 16. 02. 2024

Version: 20220831

Terms of use: Digital Library of the Faculty of Arts, Masaryk University provides access to digitized documents strictly for personal use, unless otherwise specified.

Motiv bájného gryfa na reliéfech moravských a slezských středověkých komorových kachlů

DANA MENOŠKOVÁ

Abstrakt: V souvislosti s přípravou výstavy gotických a renesančních kachlů Moravy a Slezska „Krása, která hřeje“ a stejnojmenného katalogu k této výstavě se podařilo shromáždit větší množství komorových kachlů a jejich zlomků s motivem gryfa. Reliéf s tímto bájným zvířetem se ukázal jako vůbec nejčastěji se objevující fantastický motiv moravských a slezských kachlů, jehož obliba ovšem končí s goticko-renesančním obdobím. V době vrcholící renesance se již jako ústřední námět na reliéfech kachlů nevyskytuje. Článek seznamuje s výtvarnou a obsahovou genezí motivu, se zobrazováním ve středověkých bestiářích a cestopisech a především s dochovanými moravskými a slezskými kachlovými exempláři a s některými kulturně-historickými konotacemi motivu.

Klíčová slova: Kamnové kachle – středověk – Morava – Slezsko – gryf – analogie.

Motif of the Mythical Gryphon on the Reliefs of Moravian and Silesian Mediaeval Tiles

Abstract: A large collection of tiles and their fragments featuring a gryphon motif have been put together in relation to the “Beauty That Keeps You Warm” exhibition and catalogue of Gothic and renaissance tiles of Moravia and Silesia. This mythical beast appears to be the most frequent fantastic motif on Moravian and Silesian tiles. Its popularity, however, ended with the arrival of the Gothic-renaissance. The gryphon was no longer a paramount feature on tile reliefs of the high renaissance. The article presents the artistic and content genesis of the motif, its representations in mediaeval bestiaries and travel books and, in particular, preserved specimens of Moravian and Silesian tiles, as well as some cultural and historical connotations regarding the gryphon.

Key words: Stove tiles – Middle Ages – Moravia – Silesia – gryphon – analogy.

Gryf v evropském výtvarném umění a heraldice

Historie zobrazování mýtického gryfa, jinak též noha, sahá až ke kořenům naší civilizace. Znázorňován byl již na velkých staroíránských sochách 2. tisíciletí př. n. l. a ve starém Egyptě se stal ochranným démonem. Znám byl ovšem i v asyrském a babylonském umění (Lexikon der Kunst 1971, 131–132). Z těchto zdrojů se lev s orlí hlavou a křídly, posléze ještě se špičatými ušima a orlími pařáty, dostal také do krétsko-mykénského umění. Od 7. století př. n. l. se prosadil v umění starého Řecka (Encyklopedie antiky 1973, 219). Během 4. století př. n. l. se původně dekorativní motiv gryfa začíná objevovat v akční scéně boje s Arimaspy (obr. 1:1), kterou starořecké legendy situovaly někde do prostoru severního Černomoří a dále na východ. Arimaspy jsou přitom považováni za poněkud záhadný národ opředený mýty. Antickými autory jsou líčeni jako jednoocí a dlouhovlasí, válčíci stále s nohy o poklady zlata. Někdy bývají ztotožňováni s bájnými Kyklópy, jindy s Mongoly (Ottův slovník naučný 1889, 702).

Gryfové se zde již objevují ve funkci strážců zlatých pokladů. V původních pověstech starověkého Předního východu a antického světa byl gryf totiž viněn z napadání koní a lidí a jeho hlavní úkolem bylo na nepřístupných místech v Indii, podle Řeků ve Skýthii, hlídat zlato a drahé kameny (Royt–Šedinová 1998, 176–177). Vyobrazení gryfa se v antice používalo na výsech chrámů (obr. 1:2), vázách, na gemách, ale také na přilbicích a štítech starých helénských válečníků. Pod vlivem orientálního umění byl motiv gryfa zastoupený ve starší fázi etruského umění, oblíbě se těšil také v umění římském. Nicméně již Plinius Starší ve své *Naturalis historia* nevěřil ve skutečnou existenci gryfa (Antonín 2003, 8).

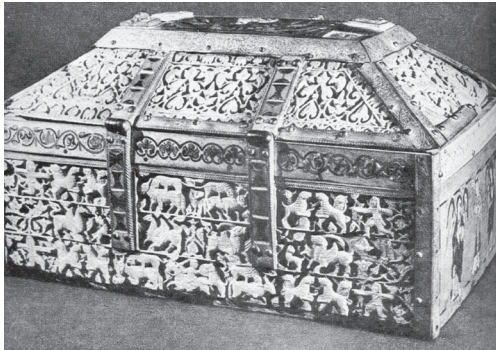
Raný středověk při zobrazování gryfa vycházel z antických kořenů, zároveň byl ovlivněn dekorativismem a ornamentálním zpracováním arabských uměleckých řemeslníků (obr. 1:3). Východní vlivy se na zobrazování motivu gryfa ostatně podepsaly již na litých garniturách z doby avarského kaganátu (za informaci děkuji prof. PhDr. Z. Měřinskému, CSc.). Reliéf s gryfem byl běžnou součástí výzdoby středověkých domů, např. Mainz, Ve-



1



2



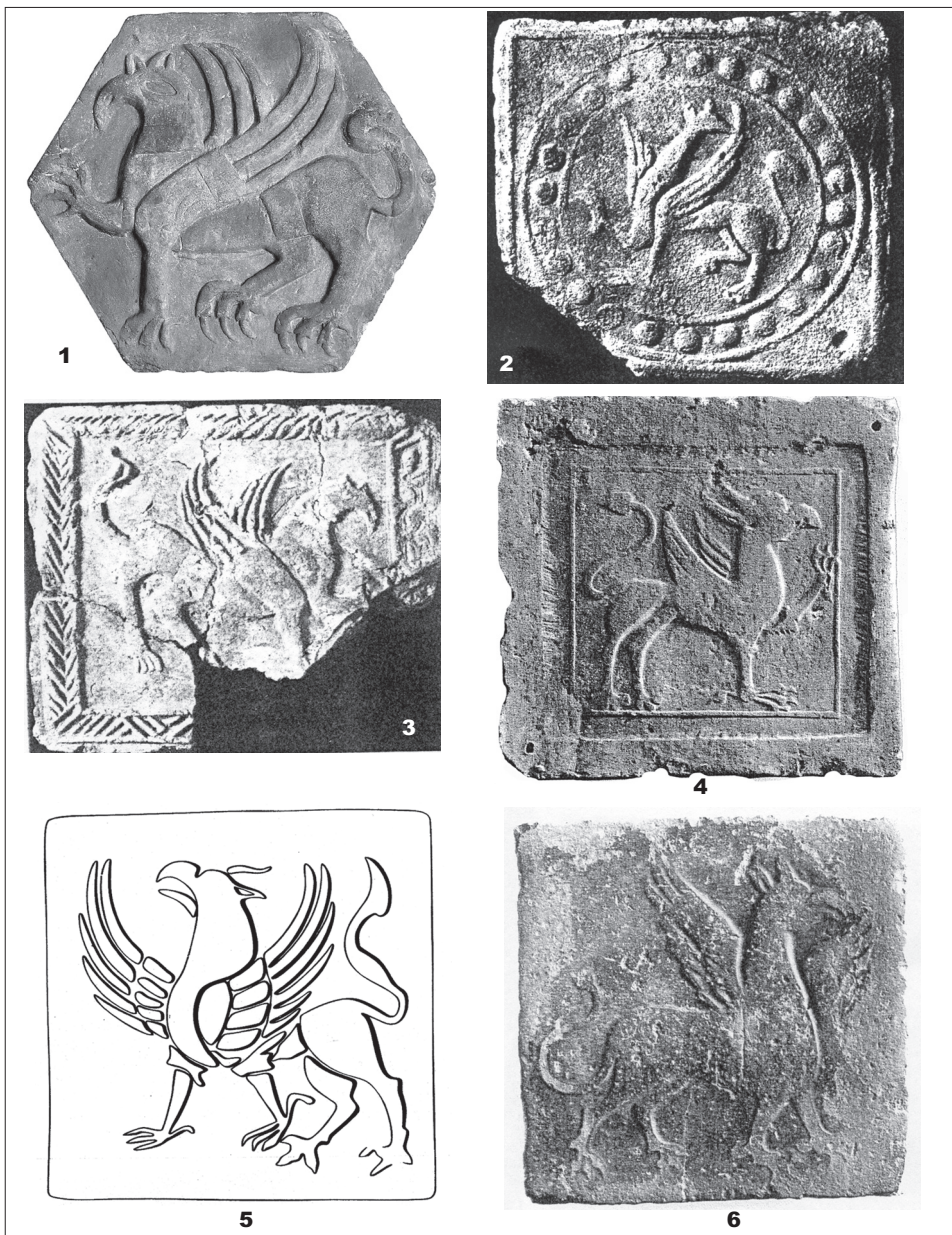
3



4

Obr. 1. 1 - Gryf na tzv. kerčské váze, 4. století př. n. l. Převzato z Encyklopedie antiky 1973, 219; 2 - Gryf z vlysu antického chrámu, Lateránské muzeum v Římě. Převzato z Lexikon der Kunst 1971, 131; 3 - Hispánsko-arabská truhlice ze slonoviny zhotovená roku 1026 s dekorativními motivy zvířat a zápasů jezdců se šelmami, mezi zvířaty také gryfové. Převzato z Le Goff 1991, 618, obr. příl. 109; 4 - Gryf na chrámové hlavici francouzské katedrály v Autun, 12. století. Převzato z Le Goff 1991, 648, obr. příl. 144.

Abb. 1. 1 - Greif auf einer sog. Kertscher Vase, 4. Jhdt. v. Chr. Entnommen aus Encyklopedie antiky 1973, 219; 2 - Greif vom Fries eines antiken Tempels, Lateranmuseum in Rom. Entnommen aus Lexikon der Kunst, Band II: G-Lh 1971, 131; 3 - Hispánisch - arabische Elfenbeinlade aus dem Jahr 1026 mit dekorativen Motiven von Tieren und Bestienreiterkämpfen. Unter den Tieren auch Greife. Entnommen aus Le Goff 1991, Kultura středověké Evropy, 618, Abb. Anh. 109; 4 - Greif auf einem Kirchenkapitell der französischen Kathedrale in Autun, 12. Jhdt. Entnommen aus ebendort, 648, Abb. Anh. 144.



Obr. 2. 1 – Gryf na keramické dlaždici vyšehradského typu, Olomouc, Přemyslovský palác, 12. století, Muzeum Kroměřížska v Kroměříži. Foto P. Rozsival; 2 – Gryf na keramické dlaždici z baziliky v Ostrově, 80. léta 12. století. Převzato z Merhautová 1988, obr. 82; 3 – Gryf na jiné keramické dlaždici z baziliky v Ostrově, poslední čtvrtina 12. století. Převzato z Merhautová 1988, obr. 98; 4 – Gryf na keramické dlaždici z kláštera Lilienfeld, Rakousko, druhá polovina 13. století. Převzato z Fundort Kloster 2000, 262–263, kat. č. 23.7; 5 – Gryf na keramické dlaždici z kláštera Klosterneuburg, Rakousko, 13./14. století. Převzato z Fundort Kloster 2000, 271, kat. č. 23.41; 6 – Gryf na keramické dlaždici z kláštera Altenburg, Rakousko, kolem 1308. Převzato z Fundort Kloster 2000, 273–274, kat. č. 23.35.

Abb. 2. 1 – Greif auf einer Keramikfliese des Vyšebrader Typs, Olomouc, Przemyslidenpalast, 12. Jhd. Kremser Museum in Kroměříž. Foto P. Rozsival; 2 – Greif auf einer Keramikfliese aus der Basilika in Ostrov, 80. Jahre 12. Jhd. Entnommen aus Merhautová 1988: Skromné umění, Abb. 82; 3 – Greif auf einer anderen Keramikfliese aus der Basilika in Ostrov, letztes Viertel 12. Jhd. Entnommen aus Merhautová 1988: Skromné umění, Abb. 98; 4 – Greif auf einer Keramikfliese aus dem Kloster Lilienfeld, Österreich, 2. Hälfte 13. Jhd. Entnommen aus Fundort Kloster Altenburg 2000, 262–263, Kat. Nr. 23.7; 5 – Greif auf einer Keramikfliese aus dem Kloster Klosterneuburg, Österreich, 13./14. Jhd. Entnommen aus Fundort Kloster Altenburg 2000, 271, Kat. Nr. 23.41; 6 – Greif auf einer Keramikfliese aus dem Kloster Altenburg, Österreich, um 1308. Entnommen aus Fundort Kloster Altenburg 2000, 273–274, Kat. Nr. 23.35.

rona – oba 12. století (Lexikon der Kunst 1971, 132). Ještě ve francouzském románském chrámovém sochařství, v katedrále Autun (obr. 1:4), je ovšem gryf pojat jako zneklidňující tvor, symbol zla, který svým dvojným vtělením ptáka a savce zjitřoval románskou mysl, a bylo proto třeba s ním svést pomyslný boj (duchovní život je zápas). V této souvislosti je třeba vzpomenout také románské dlaždice vyšehradského typu z 12. století (obr. 2:1–3), známé např. z baziliky sv. Vavřince na Vyšehradě, z baziliky na Ostrově u Davle, z tzv. Přemyslovského paláce v Olomouci apod. (srov. Merhautová 1988). B. Nechvátal (2006, 421–423) se zvláště ve vztahu ke zvířecím motivům z vyšehradské dlažby (lev, gryf a sfinga) vyjadřuje k jejich podobenství. Měly vyvolávat představu ďábla, neštěstí a zla, tedy záporné vlastnosti, symbolicky poražené v dlažbě, pokořené a drčené nohama křesťanů. Interpretaci vyšehradské dlažby se zabývala i M. Dufková (2001, 57–73; srov. též Nechvátal 2007, 405–429). Řazení jednotlivých motivů v bazilice sv. Vavřince chápe jako kompozičně vyvážený celek, který má působit dekorativně, přičemž princip dobra a zla je přítomen v každé zvířecí bytosti, tedy i gryfovi. Každá z figur tak může mít konotace apokalyptické a současně i apotropaické.

O něco později se pak týž motiv objevuje i na dlaždicích z rakouských klášterů Altenburg, Lilienfeld a Klosterneuburg (Fundort Kloster 2000, 262–274). Nálezy jsou datované do druhé poloviny 13. – počátku 14. století. (obr. 2:4–6). Okolo roku 1300 se gryf objevuje i na materiálu z Krems a. d. Donau. Za zprostředkování těchto informací, jakož i zpřístupnění některých bestiářů vděčím prof. PhDr. Z. Měřínskému, CSc. a PhDr. I. Loskotové, jimž touto cestou děkuji. Druhé ze jmenovaných jsem také zavázána za níže publikované fotografie ze sbírek moravských muzeí.

Zatímco ještě v románském umění nebylo ikonologické poselství motivu gryfa zcela vyhraněné, v následujícím období přisoudila oficiální středověká ikonografie gryfovi jednoznačně christologicky podbarvený význam, a tím jej uvedla do světa oblíbených a často i výtvarně velmi zdařile zpracovaných námětů. Díky sloučení vlastností lva a orla, tedy bdělosti, odvahy a síly, v něm středověk hledal paralelu ke dvojí podstatě Krista – božské a lidské (vláda nad vzduchem i zemí) a interpretoval tento motiv spíše pozitivně. Ceněna byla jeho ostražitost a odvaha (viz původní role strážce pokladů), ale i boj se silami temnot (bazilišci a hadi), stal se alegorií moudrosti, síly i božího požehnání (Rulíšek 2005, g). Popisuje jej také Dante, když líčí triumfální vůz církve vítězné, který táhne gryf (Hall 1991, 148).

Do heraldiky začal gryf pronikat během 14. století (srov. Buben 1986, 61–62, 105, 113) a ocitl se např. na praporu německého města Rostocku, v erbu města Greifswald, severoněmecké Eldeny, ale i jako mluvící znamení na signetu lyonského nakladatele Sebastiana Gryphia (Antonín 2003, 246–247). Jako štítonoš se v heraldických souvislostech objevuje i později, a to i na reliéfech našich kachlů (srov. Menoušková 2008a, kat. č. 232). Patrně od 16. století až do současnosti je pak symbolem tiskařů a typografů (obr. 14).

Zobrazení gryfa ve středověkých bestiářích a cestopisech

Na zrození celé řady středověkých bájných a fantaskních zvířat se výraznou měrou podepsala obliba tajemna a prvků symbolismu, které tak daly vzniknout naprosto svébytným postavám a jevům, zcela stvořeným lidskou fantazií. Nelze v této souvislosti nezmínit Physiologus – anonymní, původně raně středověké, průběžně rozšiřované dílo více autorů, které se stalo základním pramenem poznání přírody a jakousi encyklopedií skutečných, ale i fantaskních středověkých zvířat. Encyklopedií, která byla zdrojem poučení po celý středověk a která dobře ukazuje charakteristické prolínání reality a fantastických smyšlenek (srov. Le Goff 2002, 799–810). Ve vrcholném středověku se z Physiologa stala moralizující didaktická práce, ve které se přírodní prvky – zvířata, rostliny a minerály – staly alegorickými ilustracemi uspořádání morálního pořádku ve světě božím (srov. Antonín 2003, 8–9).

Gryf jako oblíbený bájný tvor a vděčný objekt zájmu a popisu defiluje v mnoha dobových bestiářích, souhrnně např. Antonín (2003), dále Hildegard von Bingen (Das Buch von den Vögeln 1994, 76–77) či Kniha Dvacatera umění mistra Pavla Židka (2008, 210 č. 17, 20).

Druhý pramen je z našeho pohledu zajímavý zvláště v souvislosti s posledním příkladem bájného tvora, který je uváděn v exkurzu (viz níže).

Dalším zdrojem poučení o fantastických tvorech se staly cestopisy, které s různou mírou objektivitly seznamovaly s cizokrajnými zeměmi, jejich obyvateli a zvyky. Takový byl i Milion Marca Pola ze 13. století. Autor v něm zaznamenává svědectví domorodců z Madagaskaru a Zanzibaru, kteří tvrdili, že každoročně přilétá obrovitý pták ruchh podobný orlu, který chytá slony, vznese se s nimi, a pak je pustí na zem. Poté tento pták hoduje na pádem zabí-
tých slonech. Mořeplavec považoval toto stvoření za gryfa, domorodci však tvrdili, že měl čistě ptačí podobu (Polo 1989, 188).

Pravdou zůstává, že právě na Madagaskaru, ale také např. na Novém Zélandě byly ještě v 19. století nacházeny kosterní pozůstatky, případně velká vejce obřích ptáků, měřících na výšku kolem 3 m, které mohly zavdat podnět k podobným bájím (Antonín 2003, 242–243). Vyobrazení tvora, označovaného jako ruchh, který unáší slona, nalezneme i v ornitologické práci původně boloňského právníka Aldrovandiho (1522–1605; Ulysis Aldrovandi; srov. Antonín 2003, 240–244). Jiné zobrazení je možné spatřit v díle Bartoloměje Paprockého z Hlohol Obora aneb zahrada v které rozličná Stwořenj rozmlauwánj swá magti... z roku 1602 (3:1–2). Zdrojem legendárních vyprávění o gryfovi mohla být Evropanům i arabská kniha příběhů Tisíc a jedna noc. Tam je líčen obrovský pták „Ruchh“ v historice o námořníku Sindibádovi a údolí diamantů (Antonín 2003, 238–239). Své místo našel gryf ale i v alchymii, kde představoval protikladné kvality spojené v matérii mudrců: orla a lva.



1



2

Obr. 3. 1 – Bartoloměj Paprocký z Hlohol a jeho Obora aneb zahrada... (1602) a zde „Noh... mezi jinými ptáky jako kníže nej-
přednější“. Převzato z Antonín 2003, 241; 2 – Gryf na Gart der Gesundheit, Strasburk, 1529. Převzato z Antonín 2003, 247.

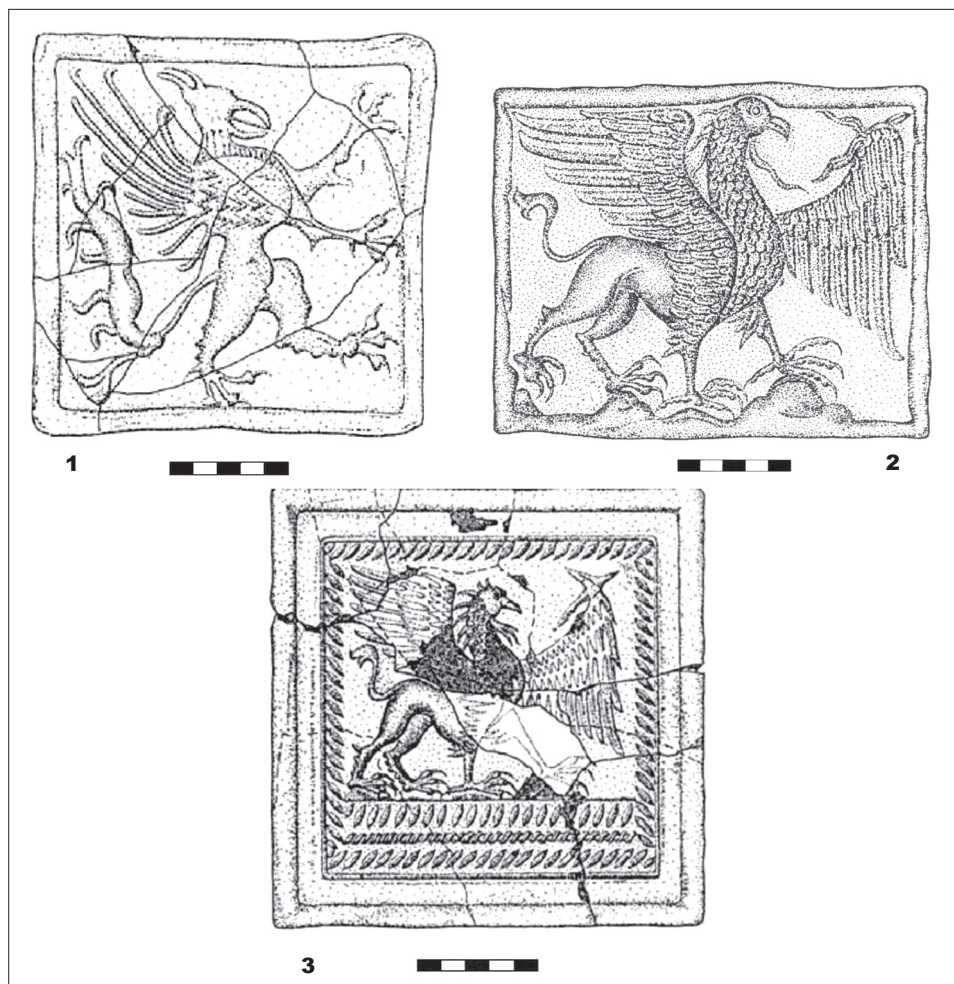
Abb. 3. 1 – Bartholomäus Paprock aus Glogol und sein Gehege oder Garten... (1602) dort wird der „Greif... unter anderen
Vögel als Fürst der Fürderste“ bezeichnet. Entnommen aus Antonín 2003, 241; 2 – Greif im Gart der Gesundheit, Straßburg,
1529. Entnommen aus Antonín 2003, 247.

Moravské a slezské kachle s motivem gryfa – starší horizont

Největší sbírku gotických kachlů s gryfy, celkem sedm variant, známe z významného středověkého centra Moravy a sídla markraběte – z Brna. Mezi nejstarší (druhá polovina 14. století – 1411) patří gryf ve skoku doprava (kachle nejsou popisovány dle heraldických pravidel, tj. stranově obráceně; obr. 4:1) pocházející z hradu Špilberk z doby, kdy patřil moravským markrabatům z rodu Lucemburků (Loskotová 2000, 40; Jordánková–Loskotová 2002, 555–587; obr. 1). Atypické ztvárnění evokuje soudobé zobrazení heraldického českého lva ve skoku. Dekorativností a vzosností propracování se hlásí k odkazu krásného slohu. Reliéf pracující s velkými celky působí kompaktně. Známé jej z více kusů, lišících se úpravou lišty. Oproti masivním, geometricky pojatým románským gryfům z dlaždic či chrámového sochařství je zpracování založené na drobnopisném detailu. Jak bude patrné ještě z dalších nálezů, precizní popisnost je jedním z hlavních znaků našich gotických kachlových reliéfů s gryfy. Podrobněji k popisu všech zde uvedených moravských a slezských kachlů s gryfy viz katalog k již zmíněné výstavě Krása, která hřeje (Menoušková 2008, 46–48, kat. č. 106–121).

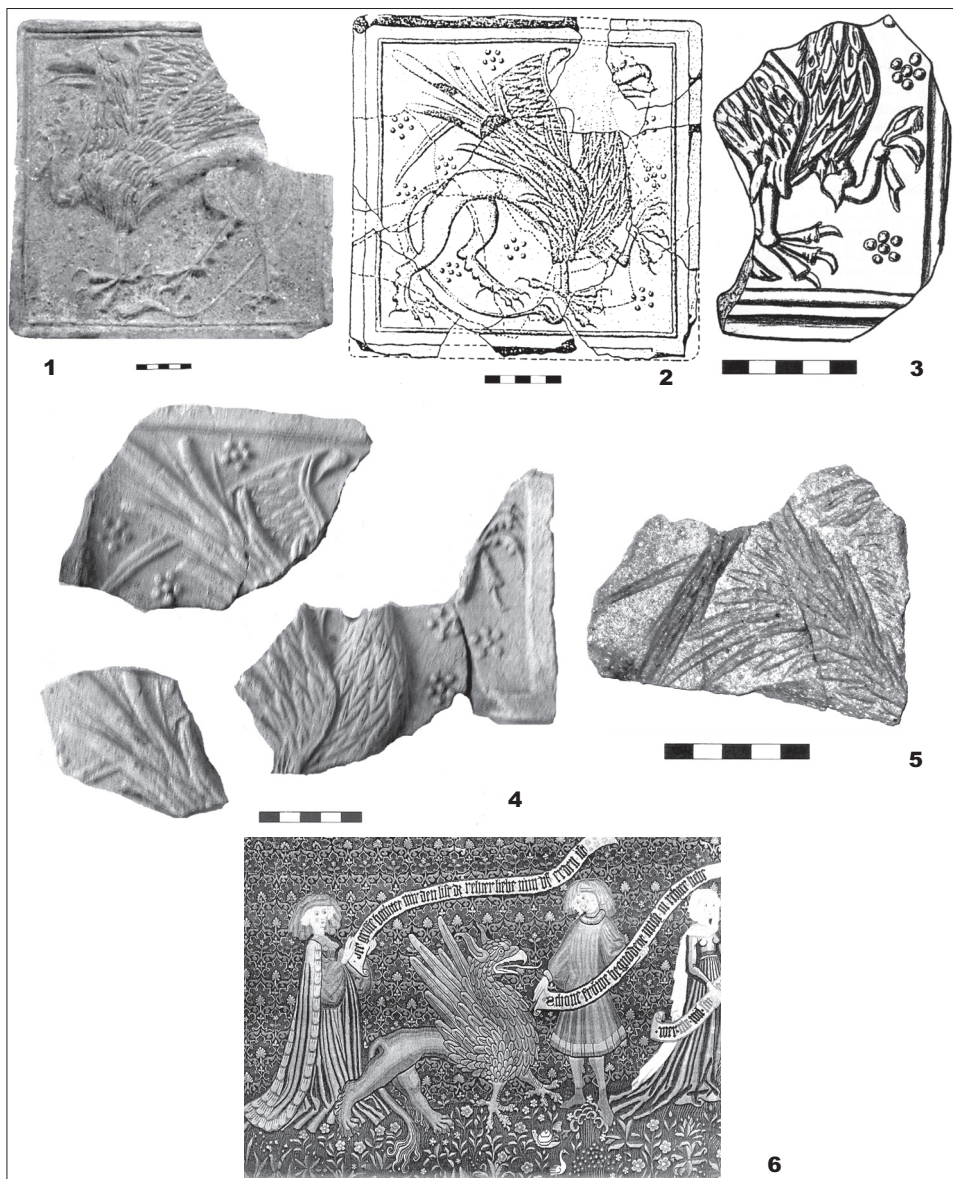
Další poměrně časný reliéf s motivem gryfa (po 1419) je zeleně glazovaný exemplář z kláštera v Dolanech (obr. 4:2) se stylizovaným gryfem majestátně krácejícím vpravo (Burian 1968, 83; Bláha 1999, 597). Výrazná postava tvora s roztaženými křídly zcela opanuje obdélný formát kachle. Reliéf pracuje také s náznakem úpravy terénu a za povšimnutí stojí i pružně pooddálená jednoduchá lišta nad hlavou bájného tvora. V konečném důsledku toto jednoduché ztvárnění umocňuje kompaktnost reliéfu, který nechává vyniknout dynamice postavy a prvkům napětí.

Gryf z dolanské Kartouzky se stal vzorem pro druhou brněnskou variantu z markraběcího hradu Špilberk (obr. 4:3) s gryfem krácejícím doprava (Loskotová 2000, 40; Jordánková-Loskotová 2002, 558, obr. 3:2; obr. 3). Obě lokality spojují donátoři – markrabě Jošt a jeho švagr Petr ze Šternberka. Výtvarná inspirace je tedy nepřímou doložena i historickými



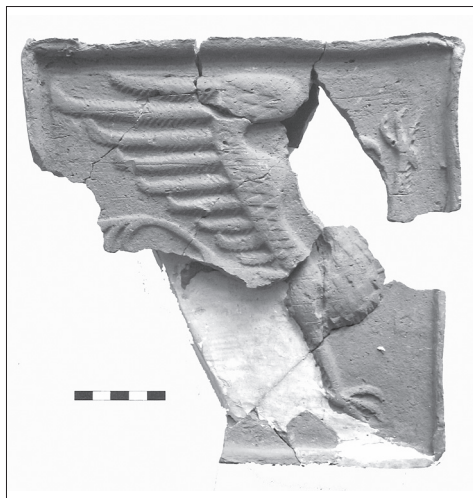
Obr. 4. 1 – Rekonstrukce rezného kachle s motivem gryfa ve skoku doprava, druhá polovina 14. století – 1411, Brno, Špilberk – hrad, uložen v Muzeu města Brna, inv. č. 326700. Kresba A. Štrof; 2 – Kachel s gryfem krácejícím vpravo, zeleně glazovaný, po 1419, Dolany u Olomouce – kartuziánský klášter, uložen ve Vlastivědném muzeu v Olomouci, inv. č. HA 964. Kresba A. Štrof; 3 – Rekonstrukce kachle s gryfem krácejícím vpravo, žlutá či zelená glazura na bílé engobě, 14/15. století, Brno, Špilberk – hrad, uložen v Muzeu města Brna, inv. č. 326698. Kresba A. Štrof.

Abb. 4. 1 – Rekonstruktion einer unglasierten Kachel mit Motiv eines Greifs im Sprung nach rechts. 2. Hälfte 14. Jhd. – 1411, Brno, Spielberg-Burg, Museum der Stadt Brno, Inv.-Nr. 326700. Zeichnung A. Štrof; 2 – Kachel mit nach rechts schreitendem Greif, grün glasiert. Nach 1419, Dolany bei Olomouc – Kartäuserkloster, Heimatkundemuseum in Olomouc, Inv.-Nr. HA 964. Zeichnung A. Štrof; 3 – Rekonstruktion einer Kachel mit nach rechts schreitendem Greif, gelbe bzw. grüne Glasur auf weißer Engobe. 14/15. Jhd., Brno, Spielberg-Burg, Museum der Stadt, Inv.-Nr. 326698. Zeichnung A. Štrof.



Obr. 5. 1 – Kachel s gryfem kráčejícím vlevo, po 1419, rezný, slídový přetah, Brno, uložen ve staré sbírce Muzea města Brna, inv. č. 6408. Foto I. Loskotová; 2 – Kachel s gryfem kráčejícím vpravo, rezný, slídový přetah, po 1419, Brno, Špilberk – hrad, uložen v Muzeu města Brna, inv. č. 322438. Kresba A. Štrof; 3 – Zlomek pravého dolního rohu analogického kachle z oblasti Kloboučka či Mikulovska, první polovina 15. století, uložen v Regionálním muzeu v Mikulově. Převzato a upraveno z Pavlík 2007, 85, tab. X; 4 – Zlomky analogického motivu gryfa z Boskovic, první polovina 15. století, uložen v Muzeu Boskovicka. Foto I. Loskotová; 5 – Středový zlomek slídovaného reliéfu s gryfem blízký exemplářům z Brna, cisterciácký klášter Žďár nad Sázavou, první polovina 15. století, uložen v Regionálním muzeu Žďár nad Sázavou. Foto I. Loskotová; 6 – Milenecký pár s gryfem, goblén, Švýcarsko, druhá čtvrtina 15. století. Převzato z Białostocki 1972, obr. 338.

Abb. 5. 1 – Kachel mit nach links schreitendem Greif. Nach 1419, unglasiert, Glimmerüberzug. Brno, Alte Sammlung des Museums der Stadt Brno, Inv.-Nr. 6408. Foto I. Loskotová; 2 – Kachel mit nach rechts schreitendem Greif, unglasiert, Glimmerüberzug. Nach 1419, Brno, Spielberg – Burg, Museum der Stadt Brno, Inv.-Nr. 322438. Zeichnung A. Štrof; 3 – Bruchstück der rechten unteren Ecke einer vergleichbaren Kachel aus dem Gebiet um Klobouky bzw. Mikulov. 1. Hälfte 15. Jhdt., Regionalmuseum in Mikulov. Entnommen und abgeändert aus: Pavlík 2007: Gotické a renesanční kachle pod Žďánickým lesem, 85, taf. X; 4 – Vergleichbares Bruchstück eines Greifmotivs aus Boskovic. 1. Hälfte 15. Jhdt., Boskovicer Museum, Foto I. Loskotová; 5 – Den Exemplaren aus Brno nahe kommendes Bruchstück des Mittelstücks eines Glimmerreliefs mit Gryf. Zisterzienserkloster Žďár nad Sázavou, 1. Hälfte 15. Jhdt., Regionalmuseum Žďár nad Sázavou, Foto I. Loskotová; 6 – Liebespaar mit Greif. Gobelín, Schweiz, 2. Viertel 15. Jhdt. Entnommen aus Białostocki 1972: Propyläenkunstgeschichte. Spätmittelalter und beginnende Neuzeit, Abb. 338.



Obr. 6. Větší část rezného kachle s motivem gryfa kráčejičím vpravo, polovina 15. století, Cvilín – hrad, uložen v Slezském zemském muzeu Opava, inv. č. 54/408. Foto L. Chvalkovský.

Abb. 6 – Größter Teil einer unglasierten Kachel mit Motiv eines nach rechts schreitendem Greif. Hälfte 15. Jhdt., Cvilín – Burg, Schlesisches Landesmuseum Opava, Inv.-Nr. 54/408. Foto L. Chvalkovský.

kráčejičím doprava (obr. 5:2). I tento zrcadlově obrácený reliéf nepostrádá rysy ušlechtilé minucióznosti. Od předchozího kusu se liší jen v detailech. Oba kachle navíc vznikly patrně pro jedna kamna, byť nejspíše ne současně, jak ukazuje metrické porovnání obou gryfů. Je pravděpodobnější, že tento reliéf s gryfem vznikl otiskem a následným zmenšením předchozího reliéfu (srov. Loskotová 2000, 43).

V nevelkém zlomku pravého dolního rohu s obdobnou okrajovou lištou (obr. 5:3) je též reliéf znám i z regionu Kloboucka či Mikulovska (Pavlík 2007, 85–86). Jeho zmenšení se oproti brněnskému doprava kráčejičím gryfovi pohybuje v rozmezí 12–14 %. Se značnou dávkou opatrnosti, protože se zachoval opravdu velmi malý zlomek, který neumožňuje preciznější metrické srovnání, je možné zvažovat eventualitu druhotného otisku.

V několika zlomcích se též reliéf zachoval i z Boskovic (obr. 5:4), ovšem jen s jednoduchou lištou. Porovnání brněnského doprava kráčejičím gryfa a boskovických zlomků je značně metricky limitováno, nicméně jeví se jako totožně velké, pouze s rozdílnou okrajovou lištou. Z cisterciáckého kláštera ve Žďáře nad Sázavou pochází ještě jeden velmi drobný zlomek (obr. 5:5), který se stylisticky také hlásí k této skupině gryfů. Jeho rozměry však nedovolují ani podrobnější ikonografický rozbor, ani metrické srovnání. Posledním kusem ze staršího horizontu reliéfu s gryfy (kolem poloviny 15. století?) je exemplář ze slezského hradu Cvilín (obr. 6), charakteristicky zapadající do výše popsané gotické záliby v drobnopisném zpracování detailů. S precizností jsou tak na tomto spoře zachovaném kuse provedené letky výhrůžně vztyčeného křídla, ale i drápy končetin (k motivu více Tymonová 2009).

Moravské a slezské kachle s motivem gryfa ovlivněné budínskou dvorskou dílnou

Velká skupina moravských i slezských kachlů druhé poloviny 15. století nese patrně stopy vlivu budínské královské dílny (obr. 7:1; srov. Holl 1958, typ 1). V některých případech se jedná o věrnou nápodobu celého reliéfu, jindy je shoda pouze v dekoru (obvodová sukovatka), nebo modelaci.

Zeleně glazovaný exemplář z Brna – minoritského kláštera (obr. 7:2; ve zlomcích rovněž znám ze Špilberku; srov. Jordánková–Loskotová 2005, 448, obr. 1, 3; Loskotová 2008, obr. 1.5, 1.6) mohl být přímo součástí honosného daru – rytířských kamen, jimiž Ladi-

prameny. Špilberský kachel je kopií dolanského, přičemž několikerým otiskem došlo až ke 33% zmenšení postavy zvířete. Proto byla ČVS zvětšena formálními prvky (zdvojená lišta apod.) a reliéf je poněkud asymetricky posunut do horní části kachle. Ztvárnění nebojácné postavy je nicméně totožné. Zachovány zůstaly i prvky dekorativismu.

Se třetí brněnskou variantou – vlevo kráčejičím gryfem (obr. 5:1) – se dostáváme na pole až kresebné malebnosti a nelze nevidět souvislosti s jinými produkty dobového uměleckého řemesla (např. goblény; srov. obr. 5:6). Gracilní zvíře má ušlechtilé ztvárněnou hlavu i ladné křivky těla a bohatě propracovaná křídla, to vše na pozadí květinových kolků. Velmi blízké analogie publikuje z neznámého naleziště a z hradu Rychmburk (okr. Chrudim) také J. Frolík (2003, 56, kat. č. 85).

Pandánem k tomuto kachli je další brněnská varianta, tentokrát s gryfem

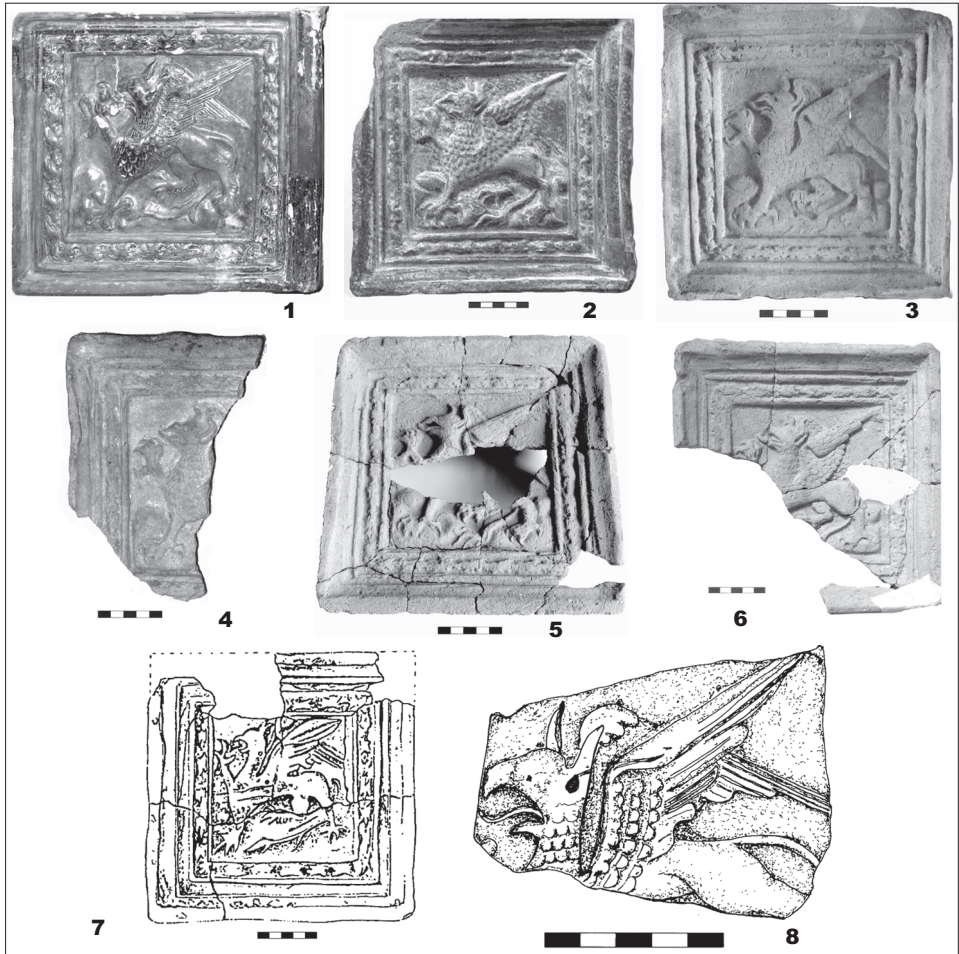
kráčejičím doprava (obr. 5:2). I tento zrcadlově obrácený reliéf nepostrádá rysy ušlechtilé minucióznosti. Od předchozího kusu se liší jen v detailech. Oba kachle navíc vznikly patrně pro jedna kamna, byť nejspíše ne současně, jak ukazuje metrické porovnání obou gryfů. Je pravděpodobnější, že tento reliéf s gryfem vznikl otiskem a následným zmenšením předchozího reliéfu (srov. Loskotová 2000, 43).

V nevelkém zlomku pravého dolního rohu s obdobnou okrajovou lištou (obr. 5:3) je též reliéf znám i z regionu Kloboucka či Mikulovska (Pavlík 2007, 85–86). Jeho zmenšení se oproti brněnskému doprava kráčejičím gryfovi pohybuje v rozmezí 12–14 %. Se značnou dávkou opatrnosti, protože se zachoval opravdu velmi malý zlomek, který neumožňuje preciznější metrické srovnání, je možné zvažovat eventualitu druhotného otisku.

V několika zlomcích se též reliéf zachoval i z Boskovic (obr. 5:4), ovšem jen s jednoduchou lištou. Porovnání brněnského doprava kráčejičím gryfa a boskovických zlomků je značně metricky limitováno, nicméně jeví se jako totožně velké, pouze s rozdílnou okrajovou lištou. Z cisterciáckého kláštera ve Žďáře nad Sázavou pochází ještě jeden velmi drobný zlomek (obr. 5:5), který se stylisticky také hlásí k této skupině gryfů. Jeho rozměry však nedovolují ani podrobnější ikonografický rozbor, ani metrické srovnání. Posledním kusem ze staršího horizontu reliéfu s gryfy (kolem poloviny 15. století?) je exemplář ze slezského hradu Cvilín (obr. 6), charakteristicky zapadající do výše popsané gotické záliby v drobnopisném zpracování detailů. S precizností jsou tak na tomto spoře zachovaném kuse provedené letky výhrůžně vztyčeného křídla, ale i drápy končetin (k motivu více Tymonová 2009).

V několika zlomcích se též reliéf zachoval i z Boskovic (obr. 5:4), ovšem jen s jednoduchou lištou. Porovnání brněnského doprava kráčejičím gryfa a boskovických zlomků je značně metricky limitováno, nicméně jeví se jako totožně velké, pouze s rozdílnou okrajovou lištou. Z cisterciáckého kláštera ve Žďáře nad Sázavou pochází ještě jeden velmi drobný zlomek (obr. 5:5), který se stylisticky také hlásí k této skupině gryfů. Jeho rozměry však nedovolují ani podrobnější ikonografický rozbor, ani metrické srovnání. Posledním kusem ze staršího horizontu reliéfu s gryfy (kolem poloviny 15. století?) je exemplář ze slezského hradu Cvilín (obr. 6), charakteristicky zapadající do výše popsané gotické záliby v drobnopisném zpracování detailů. S precizností jsou tak na tomto spoře zachovaném kuse provedené letky výhrůžně vztyčeného křídla, ale i drápy končetin (k motivu více Tymonová 2009).

V několika zlomcích se též reliéf zachoval i z Boskovic (obr. 5:4), ovšem jen s jednoduchou lištou. Porovnání brněnského doprava kráčejičím gryfa a boskovických zlomků je značně metricky limitováno, nicméně jeví se jako totožně velké, pouze s rozdílnou okrajovou lištou. Z cisterciáckého kláštera ve Žďáře nad Sázavou pochází ještě jeden velmi drobný zlomek (obr. 5:5), který se stylisticky také hlásí k této skupině gryfů. Jeho rozměry však nedovolují ani podrobnější ikonografický rozbor, ani metrické srovnání. Posledním kusem ze staršího horizontu reliéfu s gryfy (kolem poloviny 15. století?) je exemplář ze slezského hradu Cvilín (obr. 6), charakteristicky zapadající do výše popsané gotické záliby v drobnopisném zpracování detailů. S precizností jsou tak na tomto spoře zachovaném kuse provedené letky výhrůžně vztyčeného křídla, ale i drápy končetin (k motivu více Tymonová 2009).



Obr. 7. 1 – Zeleně glazovaný kachel s motivem gryfa kráčejiého vlevo, v sukovatkovém rámu, polovina 15. století, Budín – hrad, expozice, budínská královská dílna, typ 1 (Holl 1958). Foto I. Loskotová; 2 – Zeleně glazovaný kachel s motivem gryfa kráčejiého vlevo, v sukovatkovém rámu, po polovině 15. století, Brno – minoritský klášter, ulož. v Muzeu města Brna, inv. č. A 434 423. Foto I. Loskotová; 3 – Režný kachel s motivem gryfa kráčejiého vlevo, v sukovatkovém rámu, po polovině 15. století, Vyškov, ulož. v Muzeu Vyškova, inv. č. H 2296 5. Foto L. Chvalkovský; 4 – Asi polovina režného kachle s motivem gryfa kráčejiého vlevo, v sukovatkovém rámu, po polovině 15. století, Prostějov, ulož. v Muzeu Prostějovska, inv. č. D 20 840. Foto I. Loskotová; 5 – Kachel s motivem gryfa kráčejiého vlevo, v sukovatkovém rámu, slídován, po polovině 15. století, Opava, Krnovská ul., ulož. v NPU, ú. o. p. v Ostravě, pracoviště Opava, inv. č. 12/07-147/9. Fotoarchiv NPU; 6 – Kachel s motivem gryfa kráčejiém vlevo, v sukovatkovém rámu, tmavší výpal, slídován, po polovině 15. století, Opava, Krnovská ul., ulož. v NPU, ú. o. p. v Ostravě, pracoviště Opava, inv. č. 12/07-147/7. Foto D. Menoušková; 7 – Z větší části zachovaný, režný kachel s motivem gryfa kráčejiého vlevo, v sukovatkovém rámu, po polovině 15. století, Banská Bystrica, městský hrad. Převzato a upraveno z Mácelová 1998, obr. 4:2; 8 – Část kachle s motivem gryfa kráčejiého vlevo, po polovině 15. století, Tábor. Převzato a upraveno z Krajc 2005, obr. 173.

Abb. 7. 1 – Grün glasierte Kachel mit Motiv eines nach links schreitenden Greifs, in einem Rahmen mit sog. Sukovatka-Dekor. Mitte 15. Jhdt., Budapest – Burg, Exposition, Königliche Werkstatt Budapest, Typ 1 (Holl 1958). Foto I. Loskotová; 2 – Grün glasierte Kachel mit Motiv eines nach links schreitenden Greifs, in einem Rahmen mit sog. Sukovatka-Dekor. Nach Mitte 15. Jhdt., Brno – Minoritenkloster, Museum der Stadt, Inv.-Nr. A 434 423. Foto I. Loskotová; 3 – Unglasierte Kachel mit Motiv eines nach links schreitenden Greifs, in einem Rahmen mit sog. Sukovatka-Dekor. Nach Mitte 15. Jhdt., Vyškov, Museum Vyškov, Inv.-Nr. H 2296 5. Foto L. Chvalkovský; 4 – Ungefähr die Hälfte einer unglasierten Kachel mit Motiv eines nach links schreitenden Greifs, in einem Rahmen mit sog. Sukovatka-Dekor. Nach Mitte 15. Jhdt., Prostějov, Museum Prostějov, Inv.-Nr. D 20 840. Foto I. Loskotová; 5 – Kachel mit Motiv eines nach links schreitenden Greifs, in einem Rahmen mit sog. Sukovatka-Dekor, mit Glimmer. Nach Mitte 15. Jhdt., Opava, Krnovská-Str., Nationales Denkmalamt, Bezirksstelle Ostrava, Arbeitsstelle Opava, Inv.-Nr. 12/07 – 147/9. Fotoarchiv Nat. Denkmalamt; 6 – Kachel mit Motiv eines nach links schreitenden Greifs, in einem Rahmen mit sog. Sukovatka-Dekor, dunklerer Brand, mit Glimmer. Nach Mitte 15. Jhdt., Opava, Krnovská-Str., Nationales Denkmalamt, Bezirksstelle Ostrava, Arbeitsstelle Opava, Inv.-Nr. 12/07 – 147/7. Foto D. Menoušková; 7 – Größtenteils erhaltene, unglasierte Kachel mit Motiv eines nach links schreitenden Greifs, in einem Rahmen mit sog. Sukovatka-Dekor. Nach Mitte 15. Jhdt., Banská Bystrica, Stadtbürg. Entnommen und abgeändert aus Mácelová 1998: Kachlová pec z 15. storočia z Bánskej Bystrice. Studia Archaeologica Slovania Mediaevalia I., Abb. 4:2; 8 – Teil einer Kachel mit Motiv eines nach links schreitenden Greifs. Nach Mitte 15. Jhdt., Tábor. Entnommen und abgeändert aus Krajc 2005 Středověké kamnářství, Abb. 173.

slav Pohrobek vyjadřoval svoji vděčnost za diplomatické schopnosti Václava z Boskovic, nebo souvisel s přáním panovníka po lepším vybavení královských paláců. Podobnými kamny z budínské dílny byl zařízen i Bratislavský hrad (Cejnková–Loskotová 1994, 560). S ohledem na původ se samozřejmě jedná o výtvarně propracovaný exemplář se složitou, několikrát odstupňovanou obvodovou lištou, v rámci níž se objevuje sukovatka s ovjíjivým akantem. Kachel je opatřen zelenou glazurou. Vlivem široké, bohatě členěné lišty je vlastní reliéf poměrně malý. Plochu bezesbytku vyplňuje postava vlevo kráčejičího gryfa se zkříženými křídly, která tak naznačuje diagonální osu reliéfu. Svalnaté, spíše menší, zavalité tělo je podáno s precizním drobnopisem, v němž jsou zachycena dekorativní pířka hrudi a vzrsoých křidel, ostré drápy koncetin, ale i výrazně povytažený jazyk či dekorativní, pod tělo stočený ocas, a dokonce i přerostlé uši. Schematicky je naznačena hrbolatá krajina. Vliv budínské královské dílny (Michna 1974, 199) se přitom v brněnské kachlové tvorbě projevuje během celého 15. století, především však v jeho druhé polovině, a to v souvislosti se zmíněnými tzv. rytířskými kamny pro Ladislava Pohrobka (1455–57). Totožné reliéfy s gryfy, ovšem v reálném provedení, popřípadě se slídovaným povrchem, známe ještě z Vyškova a Prostějova (obr. 7:3–4), uváděn bývá i v reliéfu jednodušší kachel z Koberic u Vyškova, dnes nezvěstný (Jordánková–Loskotová 2005, obr. 4). Ze Slezska byly v nedávné době získány hned dva exempláře této varianty upravené slídováním, a to z Opavy – Krnovské ulice (obr. 7:5–6).

Radikálním zjednodušením a rezignací na bohatý dekor obvodových lišt se vykazuje šestá brněnská varianta vlevo kráčejičího gryfa z minoritského kláštera (obr. 8:1). Centrální reliéf je jakoby stlačený v pohybu a působí zavalitěji, chybí esovitě tělo či estetizující výrazně překřížená křídla. Blízko této variantě stojí v detailech odlišný zlomek vlevo kráčejičího gryfa ze Znojma (obr. 8:3).

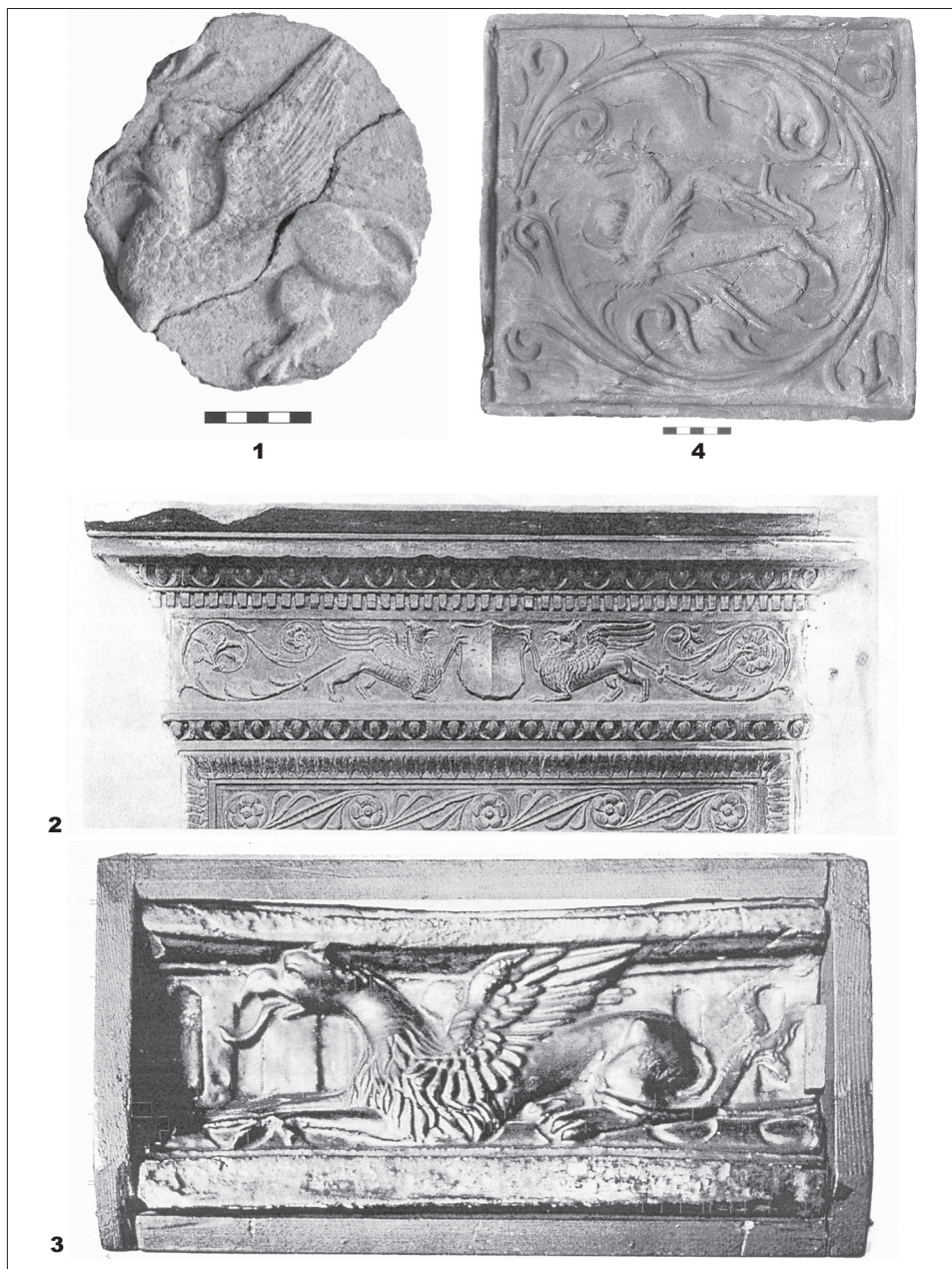
Slezské variace na vlivy budínské královské dílny představují tři exempláře. Nejvíce se původní předloze blíží kachel z Ostravy – Masarykova náměstí (obr. 8:4). A to nejen bohatým dekorem a odstupňovanými obvodovými lištami ještě se sukovatkou, ale i detaily ve zpracování těla zvířete. O poznání jednodušeji, na úrovni typizovaného schématu, je reliéf zpracován na stranově opačně podaném kachli z hradu Cvilín (obr. 8:5). Gryf je zde umístěn do několikánásobně odstupňovaného rámce, v němž ovjíjivý akant nahrazuje prostý dekor klikatky. Zachovaná část ukazuje svalnaté tělo gryfa s mohutnou hřívou a masivními nohama kontrastujícíma s gracilním, prutovitým ocasem stočeným pod tělo. Překřížená křídla jsou opět schematická. Radikální, až naivní stylizaci se vyznačuje torzo z hradu Frýdku (obr. 8:6). Ovjíjivý akant zde byl nahrazen hybridními, masivními šiřticemi, jež v pravidelných úsecích rytmičují vnější část odstupňované lišty, přičemž rohy jsou vyplněny ornamentálními vějířky.

Ovlivnění budínskou produkcí nevykazuje jen moravský a slezský materiál, ale také některé nálezy z Čech či Slovenska (viz níže). Motiv gryfa na reliéfech komorových kachlů z našeho území byl poprvé souhrnně publikován v Encyklopedii kachlů (Pavlík–Vitanovský 2004, 76–78, kat. č. 485–497; srov. též Richterová 1982, 27, tab. 19:1). Z nálezů, které jsou zde představeny, stojí v souvislosti s moravským a slezským materiálem za upozornění především kachel z Votelleže z období po polovině 15. století, který vykazuje ovlivnění budínskou královskou dílnou, včetně dekoru sukovatky a obdobné stylizace postavy gryfa, byť je orientovaný opačně, a to podobně jako rezný kachel z Klášterní Skalice (obr. 8:7) z fondu Národního muzea (Brych 2004, 103, kat. č. 214). Stylizace gryfa a dekor vykazují typické rysy pro okruh ovlivněný budínskou produkcí, postava sama už však nese prvky radikální schematizace (obličejové partie) a toporné strnulosti. Blízkou vazbu na budínskou královskou dílnu vykazuje i zlomek z Tábora (obr. 7:8) publikovaný R. Krajícem pod inv. č. T 340 (Krajíc 2005, 99, obr. 173) a volněji pak exemplář z Českých Budějovic, náměstí Přemysla Otakara II. (srov. Jordánková–Loskotová 2005, 448, obr. 5).



Obr. 8. 1 – Rezný kachel s motivem gryfa kráčejiho vlevo, se sukovatkou, jednodušší varianta, druhá polovina 15. století, Brno – minoritský klášter, ulož. v Muzeu města Brna, inv. č. A 434 468. Foto I. Loskotová; 2 – Rezný kachel s motivem gryfa kráčejiho vlevo, v sukovatkovém rámu, po polovině 15. století, Viničné. Převezato a upraveno z Hoššo 2005, 147, obr. 4:1; 3 – Středový zlomek rezného reliéfu gryfa kráčejiho vlevo, druhá polovina 15. století, Znojensko, ulož. v Jihomoravském muzeu ve Znojmě, Kr 351. Foto L. Chvalkovský; 4 – Větší část rezného kachle s reliéfem gryfa kráčejiho vlevo, se sukovatkou, druhá polovina 15. století, Ostrava – Masarykovo nám., ulož. v NPU, ú. o. p. v Ostravě, pracoviště Opava inv. č. 35/06–356/84. Foto L. Chvalkovský; 5 – Větší část rezného kachle s motivem gryfa kráčejiho vpravo, s klikatkou, druhá polovina 15.–15./16. století, Cvilin – hrad, ulož. ve Slezském zemském muzeu Opava, inv. č. 54/419. Fotoarchív muzea; 6 – Dva zlomky z kachle s reliéfem gryfa kráčejiho vlevo, se šišticemi, druhá polovina 15.–15./16. století, Frýdek – hrad/zámek, ulož. v Muzeu Beskyd Frýdek-Místek, inv. č. S 169/78. Foto L. Chvalkovský; 7 – Rezný reliéf s motivem gryfa kráčejiho vpravo, se sukovatkou, jednodušší varianta, konec 15. – počátek 16. století, Klášterní Skalice. Převezato z Brych 2004, kat. č. 214.

Abb. 8. 1 – Unglasierte Kachel mit Motiv eines nach links schreitenden Greifs, mit sog. Sukovatka-Dekor, einfachere Variante; 2. Hälfte 15. Jhdt., Brno, –Minoritenkloster, Museum der Stadt Brno, Inv.-Nr. A 434 468. Foto I. Loskotová; 2 – Unglasierte Kachel mit Motiv eines nach links schreitenden Greifs, in einem Rahmen mit sog. Sukovatka-Dekor. Nach Mitte 15. Jhdt., Viničné. Entnommen und abgeändert aus Hoššo 2005: Kachliarstvo v stredovekom mestě Bratislava a v bratislavskom regióne. In: Chovanec Hrsg.: Gotické a renesančné kachlice v Karpatoch, 147, Abb. 4:1; 3 – Mittleres Bruchstück eines unglasierten Greifreliefs, nach links schreitend. 2. Hälfte 15. Jhdt., Gegend um Znojmo, Südmährisches Museum in Znojmo, Kr 351. Foto L. Chvalkovský; 4 – Größerer Teil einer unglasierten Kachel mit Relief eines nach links schreitenden Greifs, mit sog. Sukovatka-Dekor. 2. Hälfte 15. Jhdt., Ostrava – Masarykovo nám., Nationales Denkmalamt, Bezirksstelle Ostrava, Arbeitsstelle Opava, Inv.-Nr. 35/06 – 356/84. Foto L. Chvalkovský; 5 – Größter Teil einer unglasierten Kachel mit Motiv eines nach rechts schreitenden Greifs, mit Zick-Zack-Linie. 2. Hälfte 15. – 15./16. Jhdt., Cvilin – Burg, Schlesisches Landesmuseum Opava, Inv.-Nr. 54/419. Fotoarchiv des Museums; 6 – Zwei Bruchstücke einer Kachel mit Greifrelief, nach rechts schreitend, mit Zapfen. 2. Hälfte – 15./16. Jhdt., Frýdek – Burg/Schloss, Beskiden-Museum Frýdek – Místek, Inv.-Nr. S 169/78. Foto L. Chvalkovský; 7 – Unglasiertes Relief mit Motiv eines nach rechts schreitenden Greifs, mit sog. Sukovatka-Dekor, einfachere Variante. Ende 15. – Anf. 16. Jhdt., Klášterní Skalice, Entnommen aus Brych 2004: Kachle doby gotické, renesanční a rané barokní. Auswahlkatalog des Nationalmuseums in Prag, Kat. Nr. 214.e sukovatkou, jednodušší varianta, konec 15. – počátek 16. století, Klášterní Skalice. Převezato z Brych 2004, kat. Nr. 214.



Obr. 9. 1 – Středová část reliéfu s gryfem kráčejícím vlevo, režný exemplář, 15./16. století, Brno – Dominikánská ul. (?), uložen v Muzeu města Brna, bez inv. č. Foto I. Loskotová. 2 – Gryfové jako štítonoši na průčelí tzv. Domu tovačovských paní v Tovačově, kolem 1490–1492, středoitalský sochař. Převzato z Hlobil 1999, kat. č. 299. 3 – Glazovaný, římsový kachel s motivem ležícího gryfa, první polovina 16. století, Norimberk, uložen v Bayerisches Nationalmuseum, München. Převzato z Franz 1969, kat. č. 205. 4 – Režný kachel s motivem gryfa v rozvilinovém medailonu, kolem 1500, Strážnice – hrad/zámek, uložen v Městském muzeu Strážnice, inv. č. 14961. Foto D. Menoušková.

Abb. 9. 1 – Mittelteil eines Reliefs mit nach links schreitendem Greif, unglasiertes Exemplar. 15./16. Jhdt., Brno – Dominikánská-Str. (?), Museum der Stadt Brno, ohne Inv.-Nr. Foto I. Loskotová; 2 – Greife als Schildträger an der Fassade des sog. Hauses der Tovačover Herren in Tovačov. Um 1490–1492, mittelitalienischer Bildhauer. Entnommen aus Hlobil 1999: Znakové desky. In: Hlobil – Perůtka Hrsg. Od gotiky k renesanci. Výtvarná kultura Moravy a Slezska 1400–1550. III Olomoucko, Kat. Nr. 299; 3 – Glasierte Gesimskachel mit Motiv eines liegenden Greifs. 1. Hälfte 16. Jhdt., Nürnberg. Bayerisches Nationalmuseum, München. Entnommen aus Franz 1969: Kachelofen, Kat. Nr. 205; 4 – Unglasierte Kachel mit Greifmotiv im Akanthusmedaillon. Um 1500, Strážnice – Burg/Schloss, Stadtmuseum Strážnice, Inv.-Nr. 14961. Foto D. Menoušková.

Goticko-renesanční horizont

V poslední, sedmé brněnské variantě vlevo kráčejícího gryfa patrně z ulice Dominikánské (obr. 9:1) je již odkaz budínské dvorské dílny zcela rozmělněn. Výrazněji se totiž začíná prosazovat bujný dekor rozvilin. Gryf se tak stává součástí ornamentu, to ukazuje také reliéf z průčelí Domu tovačovských paní (obr. 9:2) v Tovačově (1490–1492). Ještě důsledněji je dekorativní prvek rozehrán v reliéfu vlevo orientovaného gryfa v rozvilinovém medailonku ze Strážnice (obr. 9:4; srov. Pajer 1983, 229, tab. XXV). Střídmá jednoduchá lišta kontrastuje s bohatým rostlinným medailonem i s dekorativním a zároveň dynamickým ztvárněním ušlechtilé a protáhlé postavy gryfa v naznačeném pohybu. Figura je rozvržena tak, aby vykryla plochu medailonu. Tomu je tak v konečném důsledku podřízen i ocas zvířete ohnutý nahoru.

Exkurz

Na závěr přehledu moravských a slezských kachlových reliéfů s motivem gryfa je třeba připomenout ještě dva exempláře s ne zcela jednoznačnou ikonografií. Mezi naše vůbec nejstarší kachle s motivem bájného tvora patří reliéf s fantaskním zvířetem z hradu Melice (obr. 10), mezi 1412–1416 (např. Michna 1976). Pro nejednoznačnost jeho výtvarného podání se setkáme s různými označením, jako např. netvor, gryf či také bazilišek nebo drak (Michna 1976, 149). Formát kachle, ale i trendy krásného slohu se promítly do stlačené esovité formy plného těla a daly vzniknout svrchovaně uměleckému přepisu korespondujícímu s celkovým ikonografickým výkladem melických kamen. Oproti kodifikovanému zobrazení gryfa, kombinuje tento reliéf zobrazení dravého ptáka, kočkovité šelmy a navíc ještě kopytníků (nohy nikoli s drápy, ale s kopyty). Problematické se jeví i zobrazení počtu nohou zvířete. Buď jsou totiž v zákrytu zachyceny údy čtyřnožce, nebo má zvíře nohy jen dvě, což není v souladu s obvyklým způsobem zobrazování gryfa. Naopak celkovými proporcemi a zobrazením typických špičatých uší je reliéfům středověkých gryfů blízký. Pozitivní výklad zobrazeného motivu ve smyslu dvojí podstaty Krista (gryf) by navíc lépe korespondoval s celkovým ikonografickým a ikonologickým konceptem melických kamen a glorifikačním záměrem jejich stavebníka Václava Králíka z Buřenic než negativní charakteristika (drak, bazilišek), k níž by chyběla protiváha statečného přemožitele.

Jiným příkladem ne zcela jasné ikonografie, která za určitých okolností může zobrazovat gryfa, je exemplář z druhého konce chronologické škály. Reliéf z prostoru jihovýchodní Moravy, patrně ze Zlína-Malenovic (15./16. století ?) zachycuje bájně zvíře přemáhající bojovníka (obr. 11:1). Není přitom jasné, zda dramatická akce představuje gryfa v pozici dobra, či rohatou okřídlenou saň (čtyřnohý drak nechrlící oheň) jako symbol zla, svodů ďábla. Na druhou variantu ukazuje velmi blízká analogie z Prahy 1, Vrchlického sadů (Brych 2004, 18, 106, kat. č. 221). Nicméně analogický kachel z hradů Týřova (Durdík 1999, obr. 11; srov. též analogii z hradu Karlštejn; srov. Neku-da-Reichertová 1968, 345, tab. XLI:8) uvádí T. Durdík s popisem gryf šlapající po husitském bojovníkovi (obr. 11:2; dále srov. též Durdík 2003, obr. 5; Krajíc 2005, 100–101, obr. 175; Pavlík-Vitanovský 2004, kat. č. 495 a zde kachle z Jindřichova



Obr. 10. Hnědo-žluté glazovaný reliéf kachle s bájným tvorem: gryf (?), drak (?), 1412–1416, Melice – hrad, Michna typ 1 (1976, 149), ulož. v Muzeu Vyškovska, Vyškov, inv. č. H 1591. Foto L. Chvalkovský.

Abb. 10. Braun – gelb glasierte Reliefkachel mit Fabelwesen: Greif (?), Drachen (?). 1412–1416, Melice – Burg, Michna Typ 1 (1976, 149). Vyškovter Museum, Vyškov, Inv.-Nr. H 1591. Foto L. Chvalkovský.

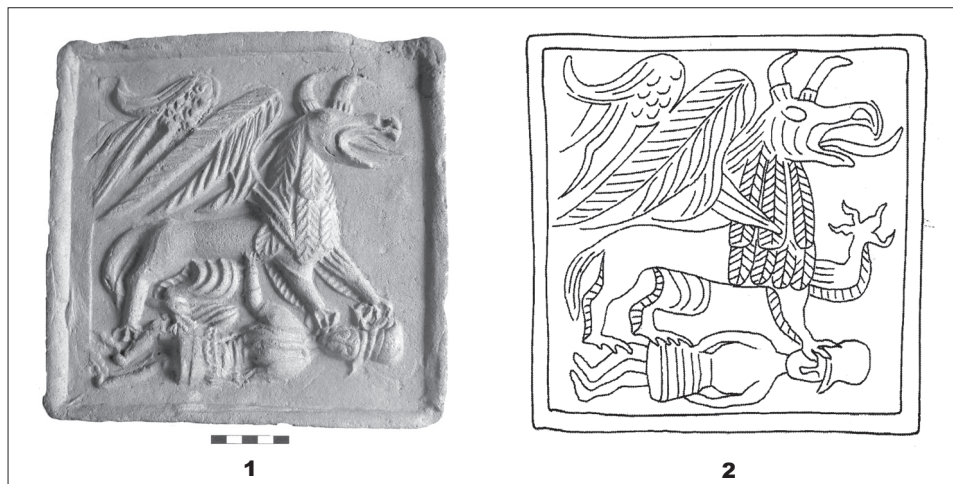
Hradce, z hradů Lipnice či Landštejna). Tuto interpretaci, tedy ve prospěch gryfa, podporuje i jeden z dobových bestiářů (Kniha Dvacatera umění 2008, 201), když gryfa – noha – popisuje takto: „Tento pták je tak velký, že bojuje s ozbrojenými lidmi, trhá drápy brnění a pak rozsápe tělo. Jeho spáry jsou tak veliké, že se z nich zhotovují číše vhodné na pít.“

Bájný tvor je na moravském kachli zobrazen jako dravec s naturalistickým výrazem, s výhrůžně pootevřenou tlamou, vystrčeným jazykem a se skutečně masivními rohy (?). Křídla i pírká na krku a hrudi jsou seskládána z plastických šrafur. Plasticita výjevu podtrhuje převahu zvířete nad lidskou figurou. Zbrojnoš v železném klobouku, kabátci a suknicí se tvoru vzpírá rukou, není však pochyb o tom, kdo v souboji vítězí. Zdařilá, výtvarně působivá scéna bývá interpretována jako přemožení bojovníka. Zda i v moravském prostředí nese reliéf případnou husitskou konotaci a v jaké rovině (srov. Brych 2004, 18, 106, kat. č. 221; Durdík 1999, obr. 11) není zcela jasné, což je zásadní pro jednoznačné určení ikonografie a potvrzení či vyloučení, zda se jedná o gryfa či saň.

Výběr ze zahraničních kachlových nálezů a analogií

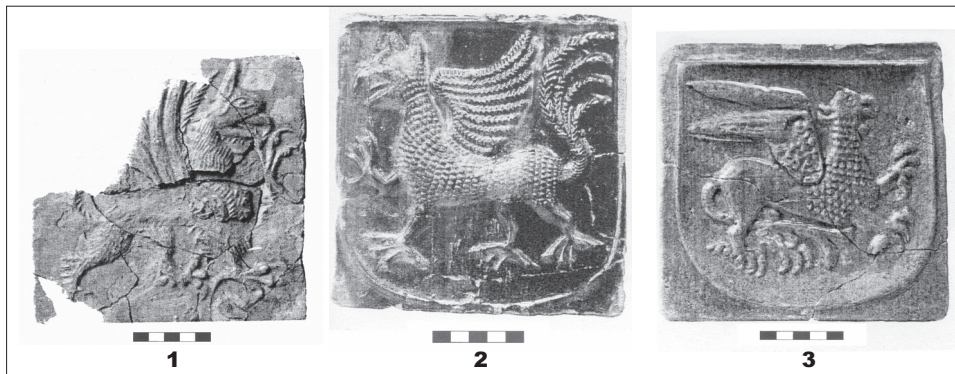
S ohledem na dosah a vliv tvorby budínské královské dílny na moravské a české reliéfy s motivy gryfa po polovině 15. století je ze zahraničních analogií třeba na prvním místě zmínit právě kachel z Budína (obr. 7:1). Jedná se o precizně reliéfně ztvárněný, zeleně glazovaný exemplář z paláce v Budě, typ 1 tzv. rytířských kamen (podle Holl 1958, 254, obr. 74).

Přímé ovlivnění produkcí budínské královské dílny (kamna vybudovaná v letech 1454–1457), tak jak jsme je zaznamenali na materiálu z Moravy a Slezska, nese také rezný exemplář gryfa z kachle někdejší banksko-bystrické fary (Mácelová 1996, 84–96, obr. 4:2), datovaný do druhé poloviny 15. století (obr. 7:7). Analogický kus k nálezům z banksko-bystrické fary je znám z další slovenské lokality (obr. 8:2), z Viničného (Egyházy-Jurovská-Fúryová 1993, kat. č. 38–39, obr. 4; Hoššo 2005, 147, obr. 4:1). Kopie kachlů s motivem gryfa (k tomu např. Voit–Holl 1963, 24) se do okolních provinčních dílen, a tedy i na Slovensko dostaly z královské dílny v Budíně, přičemž banksko-bystrické exempláře jsou v souladu s tímto názorem považovány za výrobky domácích mistrů, kteří se díky čilým obchodním stykům s okolními i vzdálenými zeměmi bez problémů dostali k předlohám na jejich výrobu.



Obr. 11. 1 – Rezný kachel s motivem gryfa či saně s ležícím bojovníkem, 15./16. století, Malenovice – hrad (?), jihovýchodní Morava (?), uložen v Muzeu jihovýchodní Moravy ve Zlíně, Zlín – Malenovice, inv. č. 69 412. Foto D. Menoušková. 2 – Kresba rezného kachle s motivem gryfa či saně s ležícím bojovníkem, 15. století, podle nálezů z hradu Týřov. Převzato a upraveno z Brych 2004, kat. č. 221.

Abb. 11. 1 – Unglasierte Kachel mit Motiv eines Greifs oder Lindwurms mit liegendem Krieger. 15./16. Jhdt., Malenovice – Burg (?), Südmähren (?), Südmährenmuseum in Zlín, Zlín – Malenovice, Inv.-Nr. 69 412. Foto D. Menoušková; 2 – Zeichnung einer unglasierten Kachel mit Motiv eines Greifs oder Lindwurms mit liegendem Krieger. 15. Jhdt., nach einem Fund aus der Burg Týřov. Entnommen und abgeändert aus Brych 2004: Kachle doby gotické, renesanční a raně barokní. Auswahlkatalog des Nationalmuseums in Prag, Kat. Nr. 221.



Obr. 12. 1 – Glazovaný reliéf kachle s erbem gryfa, druhá čtvrtina 15. století, Jankowo Dolne, Polsko. Převzato a upraveno z Janiak 2003, tab. II.185. 2 – Glazovaný reliéf kachle s motivem gryfa, konec 15. století, Hnězdno, Polsko. Převzato a upraveno z Janiak 2003, tab. II.3. 3 – Glazovaný reliéf kachle s motivem gryfa, počátek 16. století, Hnězdno, Polsko. Převzato a upraveno z Janiak 2003, tab. II.4.

Abb. 12. 1 – Glasierte Reliefkachel mit Greifwappen. 2. Hälfte 15. Jhdt., Jankowo Dolne, Polen. Entnommen und abgeändert aus Janiak 2003: Kafle gotyckie w zbiorach Muzeum Początków Państwa Polskiego w Gnieźnie, taf. II. 185; 2 – Glasierte Reliefkachel mit Greifmotiv. Ende 15. Jhdt., Gnesen, Polen. Entnommen und abgeändert aus Janiak 2003: Kafle gotyckie w zbiorach Muzeum Początków Państwa Polskiego w Gnieźnie, taf. II. 3; 3 – Glasierte Reliefkachel mit Greifmotiv. Anfang 16. Jhdt., Gnesen, Polen. Entnommen und abgeändert aus Janiak 2003: Kafle gotyckie w zbiorach Muzeum Początków Państwa Polskiego w Gnieźnie, taf. II. 4.

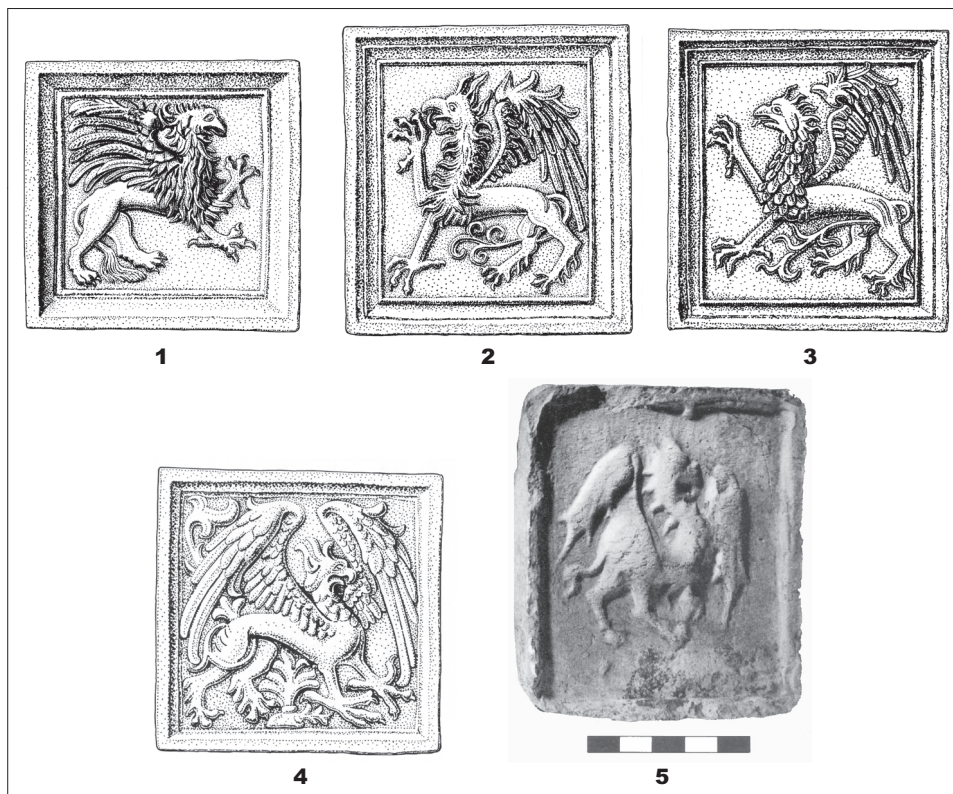
Zcela renesanční estetiku ovlivněné ztvárnění gryfa publikovala R. Franz (1969, obr. 205) z Norimberku, dnes uložená v Bayerisches Nationalmuseum München. Jedná se o římsový kachel, jehož nevelké šíři je zcela podřízena figura stlačeného, nicméně výtvarně naprosto autonomně podaného tvora (obr. 9:3), který je protiváhou ležícího lva, z téže lokality. Forma provedení, která se promítla do kompozice a následné dynamiky výjevu, staví motiv do blízkosti reliéfu z průčelí Domu tovačovských paní v Tovačově (viz výše). Reliéf z Norimberku je datován do první poloviny 16. století.

Nálezy, které publikoval T. Janiak z Polska (Jankowo Dolne a Hnězdno; Janiak 2003, obr. II.185, II.3, II.4) se naproti tomu zcela vymykají nám známému výtvarnému ztvárnění motivu gryfa a naší výtvarné tradici (obr. 12:1–3). Až ornamentálně je pojat čtvercový reliéf s gryfem z Jankowo Dolne, datovaný do druhé čtvrtiny 15. století. Reliéf přitom rezignoval na pozadí či další dekor, zcela mu dominuje masivní, nicméně zdobně ztvárněný bájný tvor s výhrůžným výrazem. Tím inklinuje spíše k archaičtějším formám provedení tohoto reliéfu, což je zvláště zajímavé s ohledem na chronologicky takřka souběžně nastupující tvorbu budínské královské dílny s kompaktně a efektně pojatými nevelkými postavami gryfů. Týž autor publikuje z Hnězdna také dva kachle s gryfy jako heraldickými znameními (II.3, II.4) z konce 15. a první poloviny 16. století. Oba se však oproti domácí české, moravské a slezské produkci jeví jako značně schematické a zhrublé, byť je u obou masivních postav gryfů patrná snaha po detailním ztvárnění.

Také švýcarský materiál ze druhé poloviny 15. století publikovaný Roth-Kaufmann-Buschor-Gutscher (1994, např. kat. 154, 158, 159) z Bernu s gracilním, typicky gotickým provedením a až přehnanou zálibou v drobnopisném podání (obr. 13:1–13:3) se moravským i slezským reliéfům s gryfy výtvarně značně vzdaluje. Výjimku tvoří motiv kat. č. 153 (obr. 13:4), který je naopak blízký pražskému reliéfu ze Starého Města (obr. 13:5), jak jej publikovala J. Richterová (1982, 27, tab. 19:1).

Závěr

Gryf patří mezi nejčastěji zobrazované fantaskní tvory středověku těšící se značné oblibě ať už ve sféře literární (bestiáře, cestopisy), tak výtvarné (např. chrámové sochařství, goblény, dlaždice, kachle). A jak nastiňuje předkládaný článek jeho zobrazování, ale i význam se během staletí značně měnily. Zajímavé je srovnání ambivalentního vztahu raného středověku k tomuto tvorovi a vrcholně středověké glorifikace gryfa, který se stal symbolem



Obr. 13. 1 – Kresebná rekonstrukce glazovaného kachle s reliéfem gryfa, druhá polovina 15. století, Bern. Převzato z Roth-Kaufmann–Buschor–Gutscher 1994, kat. č. 154. 2 – Kresebná rekonstrukce glazovaného kachle s reliéfem gryfa, druhá polovina 15. století, Bern. Převzato z Roth-Kaufmann–Buschor–Gutscher 1994, kat. č. 158. 3 – Kresebná rekonstrukce glazovaného kachle s reliéfem gryfa, druhá polovina 15. století, Bern. Převzato z Roth-Kaufmann–Buschor–Gutscher 1994, kat. č. 159. 4 – Kresebná rekonstrukce kachle s reliéfem gryfa, druhá polovina 15. století, Bern. Převzato z Roth-Kaufmann–Buschor–Gutscher 1994, kat. č. 152. 5 – Režný kachel s reliéfem gryfa, první polovina 14. století, Praha, Karlova, čp. 178. Převzato a upraveno z Richterová 1982, tab. 19:1.

Abb. 13. 1 Zeichenrekonstruktion einer glasierten Kachel mit Greifrelief. 2. Hälfte 15. Jhdt., Bern. Entnommen aus Roth-Kaufmann – Buschor – Gutscher 1994: Spätmittelalterliche reliefierte Ofenkeramik in Bern. Herstellung und Motive, Kat. Nr. 154; 2 – Zeichenrekonstruktion einer glasierten Kachel mit Greifrelief. 2. Hälfte 15. Jhdt., Bern. Entnommen aus Roth-Kaufmann – Buschor – Gutscher 1994: Spätmittelalterliche reliefierte Ofenkeramik in Bern. Herstellung und Motive, Kat. Nr. 158; 3 – Zeichenrekonstruktion einer glasierten Kachel mit Greifrelief. 2. Hälfte 15. Jhdt., Bern. Entnommen aus Roth-Kaufmann – Buschor – Gutscher 1994: Spätmittelalterliche reliefierte Ofenkeramik in Bern. Herstellung und Motive, Kat. Nr. 159; 4 – Zeichenrekonstruktion einer Kachel mit Greifrelief. 2. Hälfte 15. Jhdt., Bern. Entnommen aus Roth-Kaufmann – Buschor – Gutscher 1994: Spätmittelalterliche reliefierte Ofenkeramik in Bern. Herstellung und Motive, Kat. Nr. 152; 5 – Unglasierte Kachel mit Greifrelief. 1. Hälfte 14. Jhdt., Prag, Karlova. Entnommen und abgeändert aus Richterová 1982: Středověké kachle, taf. 19:1.

dvoji podstaty Krista. Tento posun k ryze pozitivním hodnotám i možnost široké výtvarné stylizace se patrně zásadní měrou odrazily v tak častém výskytu motivu gryfa na moravských a slezských kachlích. Různorodost výtvarného zpracování motivu je zvláště patrná v rámci staršího horizontu nálezů ze druhé poloviny 14. – poloviny 15. století. Mladší horizont moravských a slezských kachlových reliéfů se zobrazením gryfa (druhá polovina 15. – konec 15., popřípadě počátek 16. století) spojuje naopak výrazný vliv budínské dvorské dílny. Četnost výskytu takto ovlivněných kachlů ukazuje na dobovou oblibu a módnost budínské produkce, ale i na benevolentní klientelu, která se spokojila i s méně kvalitní, často silně rustikalizující nápodobou původně dynamicky pojatých reliéfů. Poslední horizont výskytu samostatného motivu gryfa na reliéfech komorových kachlů je možné vymezit na počátek 16. století, kdy se již výrazně prosazuje nastupující renesance a prvky dekorativismu, které rozměňují původně obsahově ucelený motiv do spíše ornamentální podoby. Z publikovaných analogií jsou moravskému a slezskému materiálu logicky nejbližší nález z Čech a Slovenska, ve

druhém horizontu také nálezy z královské budínské dílny z území dnešního Maďarska. Naopak představené polské, německé či švýcarské nálezy se domácí produkci značně vzdalují a jen dokládají značnou variabilní šíři a v podstatě individuální výtvarné možnosti při zpracování motivu gryfa.

Výše popsaná obliba fantaskního motivu gryfa ve středověkém umění navíc naznačuje, že je možné i v budoucnu očekávat další nálezy reliéfně zdobených komorových kachlů s tímto motivem, které předkládaný soupis rozhojní, popřípadě umožní zpřesnit doposud nejasnou ikonografii dvou z moravských exemplářů.



Obr. 14. Gryf jako typografické znamení. Převzato z www.pismolijna.cz/heraldry.html.

Abb. 14. Der Greif als Schriftsetzermarke. Entnommen aus www.pismolijna.cz/heraldry.html.

Literatura

- ANTONÍN, L., 2003: Bestiář. Bájná zvířata, živlové bytosti, monstra, obludy a nestvůry v knižní ilustraci konce středověké Evropy. Praha.
- BIAŁOSTOCKI, J., 1972: Propyläenkunstgeschichte. Spätmittelalter und beginnende Neuzeti. Berlin.
- BLÁHA, J., 1999: Kachle. In: Od gotiky k renesanci. Výtvarná kultura Moravy a Slezska 1400–1550 III. Olomoucko (Hlobil, I.–Perůtka, M., ed.), 596–603. Olomouc.
- BRYCH, V., 2004: Kachle doby gotické, renesanční a raně barokní. Výběrový katalog Národního muzea v Praze. Praha.
- BUBEN, M., 1986: Heraldika. Praha.
- BURIAN, V., 1965: Nálezy kartuzie a husitského opevnění v Dolanech, Práce odboru společenských věd Vlastivědného ústavu v Olomouci 6, 1–31.
- CEJNKOVÁ, D.–LOSKOTOVÁ, I., 1994: Rytířská kamna na Špilberku, Forum Brunense, 181–189.
- DAS BUCH VON DEN VÖGELN, 1994: Das Buch von den Vögeln. Nach den Quellen übersetzt und erläutert von Petr Riethe (von Bingen, H., ed.). Salzburg.
- DUFKOVÁ, M., 2001: Fantastický svět na vyšehradské dlažbě – Die phantastische Welt der Vyšehrad Pfaster. In: Královský Vyšehrad II, 57–73. Praha.
- DURDÍK, T., 1999: Ilustrovaná encyklopedie českých hradů. Praha.
- 2003: Kachlová kamna z manského domu na Křivoklátě, Svorník 1, 187–194.
- EGYHÁZY-JUROVSKÁ, B.–FÜRYOVÁ K., 1993: Stredoveké kachlice. Katalóg. Bratislava.
- ENCYKLOPEDIÉ ANTIKY, 1973: Encyklopedie antiky. Praha.
- FRANZ, R., 1969: Der Kachelofen. Graz.
- FROLÍK, J., 2003: Kachle Chrudimska. Sbírky Regionálního muzea v Chrudimi. Chrudim.
- FUNDORT KLOSTER, 2000: Fundort Kloster. Archäologie im Klösterreich. Materialhefte. Katalog zur Ausstellung im Stift Altenburg vom 1. Mai bis 1. November 2000. Fundberichte aus Österreich, Schriftleitung Horst Adler. Wien.
- HLOBIL, I., 1999: Znakové desky. In: Od gotiky k renesanci. Výtvarná kultura Moravy a Slezska 1400–1550, III. Olomoucko (Hlobil, I.–Perůtka, M., ed.), 385–392. Olomouc.
- HOLL, I., 1958: Közepkori kályhascempék magyarországon I, Budapest Régiségei XVIII, 211–300.
- HOŠŠO, J., 2005: Kachliarstvo v stredovekom mestě Bratislava a v bratislavskom regióne. In: Gotické a renesančné kachlice v Karpatoch (Chovanec, J., ed.), 131–148. Trebišov.
- JANIAK, T., 2003: Kafle gotyckie w zbiorach Muzeum Początków Państwa Polskiego w Gnieźnie. Gniezno.
- JORDÁNKOVÁ, H.–LOSKOTOVÁ I., 2002: Špilberská kachlová kamna a jejich stavebníci, AH 27, 555–587.
- 2005: Kachlová kamna v prostorách minoritského kláštera v Brně, AH 30, 445–456.
- KNIHA DVACATERA UMĚNÍ, 2008: Kniha Dvacatera umění mistra Pavla Židka. Část přírodovědná. Praha.
- KRAJÍČ, R., 2005: Středověké kamnářství. Výzdobné motivy na gotických kachlích z Táborska. Tábor.
- LE GOFF, J., 1991: Kultura středověké Evropy. Praha.
- 2002: Tajemno. In: Encyklopedie středověku (Le Goff, J.–Schmidt, J. C., edd.), 799–810. Praha.
- LEXIKON DER CHRISTLICHEN IKONOGRAPHIE, 1968: Lexikon der christlichen Ikonografie herausgegeben von Engelbert Kirschbaum SJ, Erster Band, Allgemeine Ikonographie A–Ezechiel. Rom–Freiburg–Basel–Wien.
- LEXIKON DER CHRISTLICHEN IKONOGRAPHIE, 1971: Lexikon der christlichen Ikonografie herausgegeben von Engelbert Kirschbaum SJ, Dritter Band, Allgemeine Ikonographie L–R. Rom–Freiburg–Basel–Wien.

- LEXIKON DER KUNST, 1971: Lexikon der Kunst. Architektur, Bildende Kunst, Angewandte Kunst, industrie Form, gestaltung Kunst, Theorie. Band II, G–Lh. Leipzig.
- LOSKOTOVÁ, I., 2000: Špilberská kamna doby lucemburské, Brno v minulosti a dnes XIV, 37–64.
– 2008: Rostlinné motivy reliéfních kachlů středověkého Brna, AH 33, 529–538.
- MÁČELOVÁ, M., 1998: Kachlová pec z 15. století z Bánské Bystrice, SASM I, 85–96.
- MENOUŠKOVÁ, D., 2008: Fantaskní, mytologické a alegorické motivy. In: Krása, která hřeje. Výběrový katalog gotických a renesančních kachlů Moravy a Slezska (Menoušková, D.–Měřinský, Z., ed.), 37–55. Uherské Hradiště.
- 2008a: Portrétní kachle. In: Krása, která hřeje. Výběrový katalog gotických a renesančních kachlů Moravy a Slezska (Menoušková, D.–Měřinský, Z., ed.), 73–88. Uherské Hradiště.
- MERHAUTOVÁ, A., 1988: Skromné umění. Praha.
- MICHNA, P. J., 1974: Archäologische Nachweise der mährisch-ungarischen Beziehungen im 15. Jahrhundert, Folia archaeologica 25, 179–205.
- 1976: Melická skupina gotických kachlů. Příspěvek poznání uměleckého řemesla doby předhusitské na Moravě, Umění XXIV, 148–158.
- 1981: Gotická kachlová kamna z hradu Melic na Vyšovsku. Pokus o rekonstrukci, AH 6, 333–360.
- NECHVÁTAL, B., 2006: Středověké dlažby v bazilice sv. Petra a Pavla na Vyšehradě, AH 31, 413–452.
- 2007: K poznání raněstředověké baziliky sv. Vavřince na Vyšehradě, AH 32, 405–429.
- NEKUDA, V.–REICHERTOVÁ, K., 1968: Středověká keramika v Čechách a na Moravě. Brno.
- OTTŮV SLOVNÍK NAUČNÝ, 1889: Ottův slovník naučný. Illustrovaná encyklopaedie obecných vědomostí, druhý díl, Alqueire–Ažušak. Praha.
- PAJER, J., 1983: Počátky novověké keramiky ve Strážnici. Strážnice.
- PAVLÍK, Č., 2007: Gotické a renesanční kachle pod Ždánickým lesem, RegioM, 74–90.
- PAVLÍK, Č.–VITANOVSKÝ, M., 2004: Encyklopedie kachlů v Čechách na Moravě a ve Slezsku. Ikonografický atlas reliéfů na kachlích gotiky a renesance. Praha.
- POLO, M., 1989: Milion. Neboli o zvyčích a poměrech ve východních krajích. Praha.
- RICHTEROVÁ, J., 1982: Středověké kachle. Praha.
- ROTH-KAUFMANN, E.–BUSCHOR, R.–GUTSCHER, D., 1994: Spätmittelalterliche reliefierte Ofenkeramik in Bern. Herstellung und Motive. Bern.
- ROYT, J.–ŠEDINOVÁ, H., 1998: Slovník symbolů. Kosmos, příroda a člověk v křesťanské ikonografii. Praha.
- RULÍŠEK, H., 2005: Postavy, atributy, symboly. Slovník křesťanské ikonografie. Hluboká nad Vltavou.
- SÁGA MORAVSKÝCH PŘEMYSLOVCŮ, 2006: Sága moravských Přemyslovců. Život na Moravě od XI. století do počátku XIV. století. Olomouc–Brno.
- TYMONOVÁ, M., 2009: Reliéfy středověkých komorových kachlů jako pramen hmotné kultury českého Slezska, AH 34, v tisku.
- VOIT, P.–HOLL, I., 1963: Alte ungarische Ofenkacheln. Budapest.

Zusammenfassung

Das Motiv des Fabeltiers Greif auf mährischen und schlesischen Blattnapfkacheln

Die Geschichte der Darstellung des mythischen Greifs reicht bis zu den Wurzeln unserer Zivilisation zurück. Er wurde bereits auf großen altiranischen Skulpturen und im alten Ägypten dargestellt und gelangte auch in die kretisch-mykenische Kunst, ab dem 7. Jahrhundert v. Chr. setzte er sich in der Kunst des alten Griechenlands durch. Greife erscheinen dort bereits in der Funktion als Hüter von Goldschätzen. Wir kennen ihn auch aus der älteren Phase der etruskischen Kunst, und in der römischen Kunst erfreute er sich ebenfalls großer Beliebtheit. Das frühe Mittelalter ging bei der Darstellung des Greifs von antiken Wurzeln aus, gleichzeitig war die ornamentale Bearbeitung von arabischen Kunsthandwerkern beeinflusst. Reliefs mit einer Darstellung des Greifs waren gängiger Bestandteil der Verzierung mittelalterlicher Häuser, beispielsweise in Mainz, Verona, Autun, alle im 12. Jahrhundert. In diesem Zusammenhang muss auch an die zahlreichen romanischen Pflaster mit Greifdarstellungen erinnert werden (Abb. 2:1–2:6). Der Greif war bei einer Reihe von Bestiarierien und Reisebeschreibungen ebenfalls ein beliebtes Thema.

Dank der in ihm vereinten Eigenschaften von Löwe und Adler, d.h. Wachsamkeit, Mut und Kraft, suchte das Mittelalter in ihm eine Parallele zu den zwei Seiten Christi, der göttlichen und der menschlichen (Herrschaft über die Lüfte und die Erde) und interpretierte dieses Motiv eher positiv. Geschätzt wurde seine Wachsamkeit und sein Mut.

Bereits ab dem 14. Jahrhundert drang das Motiv auch bis in die Heraldik vor und ist offenbar seit dem 16. Jahrhundert bis zur Gegenwart dann Symbol der Drucker und Schriftsetzer (Abb. 14).

Die meisten Varianten (7) von Kacheln mit dem Greifmotiv in Mähren finden wir in der ehemaligen markgräflichen Stadt Brünn. In der chronologischen Übersicht mährischer und schlesischer Kacheln mit dem Greifmotiv können drei Horizonte ausgegliedert werden. Der älteste fällt noch in die Mitte des 15. Jahrhunderts (Abb. 4:1–6), die zweite Gruppe ist deutlich beeinflusst von der Produktion der Budapester

Hofwerkstatt (Abb. 7:1–8:7) und umfasst die 2. Hälfte des 15. Jahrhunderts, die dritte zertrümmert dieses Vermächtnis dann unter dem Einfluss der aufkommenden Renaissance und des Akanthusdekors – 15./16. Jahrhundert (Abb. 9:1, 9:4). Abschließend werden noch zwei mährische Beispiele für Reliefs mit dem Fabelwesen mit nicht ganz eindeutiger Ikonographie gegeben (Melice und eine unbekannte Fundstätte in Südostmähren, Abb. 10–11:1), die unter gewissen Umständen auch als Greif interpretiert werden kann. Die Übersicht wird von einer Auswahl ausländischer Funde und Analogien begleitet (Slowakei, Ungarn, Polen, Österreich, Deutschland und Schweiz).

