

Omelka, Martin; Řebounová, Otakara; Šlancarová, Věra

**Poznámky k pohřební výbavě a její symbolický význam pro obyvatele barokních Čech a Moravy**

*Archaeologia historica*. 2009, vol. 34, iss. [1], pp. 591-602

ISBN 978-80-7275-079-5

ISSN 0231-5823

Stable URL (handle): <https://hdl.handle.net/11222.digilib/140830>

Access Date: 16. 02. 2024

Version: 20220831

Terms of use: Digital Library of the Faculty of Arts, Masaryk University provides access to digitized documents strictly for personal use, unless otherwise specified.

# Poznámky k pohřební výbavě a její symbolický význam pro obyvatele barokních Čech a Moravy

MARTIN OMEJKA – OTAKARA ŘEBOUNOVÁ – VĚRA ŠLANCAROVÁ

**Abstrakt:** Příspěvek se zaměřuje na objasnění významu základních typů předmětů náležejících do pohřební výbavy 17. a 18. století z regionu Čech a Moravy. Na základě rozdílné funkce v rámci pohřebního ritu a symbolické povahy byly tyto předměty uspořádány do dvou hlavních skupin. První skupinu tvoří součásti oděvu a předměty světského rázu, druhou devocionálie. Výjimku tvoří prsteny, které se mohou vyznačovat jak symbolikou náboženskou, tak profánní a spadají částečně do obou kategorií.

**Klíčová slova:** Baroko – Čechy a Morava – pohřební výbava – symbolika – devocionálie.

## *Funeral Equipment and its Symbolical Meaning for the People in Baroque Bohemia and Moravia*

**Abstract:** The contribution centres upon elucidation of the meanings of the basic types of objects that constituted funeral equipment in the 17th and 18th centuries in Bohemia and Moravia. The objects have been divided into two main groups, on the basis of differences in their functions within the funeral rite and their symbolic meanings. The first group consists of garments and objects of a secular nature, the second one of devotional items. Rings that might be associated with both religious and secular symbolism fall into both categories.

**Key words:** Baroque – Bohemia and Moravia – funeral equipment – symbolism – devotional items.

Jen málokteré období nabízí svým pohřebním ritem tolik údajů o myšlenkovém světě živé kultury jako baroko. Jsou to právě hroby 17. a 18. století, v nichž se opět v masovém měřítku začíná objevovat to, co v nich dlouhé období nacházelo místo jen ojediněle. Záměrně přidávané předměty osobní či čistě symbolické povahy, pro které se vžilo označení pohřební výbava.

Z hlediska funkce a účelu, jakož i skrytého významu, lze předměty pocházející z areálů barokních hřbitovů rozdělit do dvou základních kategorií. První zahrnuje pozůstatky netextilních součástí oděvu, jako například přezky, knoflíky, oděvní háčky, špendlíky a zbytky pohřebních čelenek, dále osobní věci (např. pečeti, cvikry) a osobní šperky (prsteny, náušnice). Spolu s nimi se v hrobových kontextech objevují také předměty, které se do hrobů dostaly víceméně omylem, při vypravování pohřbu. K těm lze přiřadit náprstky nebo mince, výjimečně i hrudky červené hlíny (hlíny se užívalo k líčení nebožtíka).

Oděv, v němž byl mrtvý okázale vystavován na márách a posléze uložen do hrobu, lze i v tomto období spolu s doplňky osobního rázu považovat za součást pohřební výbavy. Z hlediska symboliky šlo v jejich případě často o vyjádření prestiže zesnulého. Ošacení a šperk odrážely zpravidla sociální postavení, zároveň však i dobové představy o podobě důstojné smrti, na nichž měla nemalý podíl péče, jakou barokní společnost věnovala osobní reprezentaci. Zejména u prstenů nadto můžeme pozorovat i jiný druh symboliky, který s vážností mrtvého nesouvisel, a svým významem v některých případech spadal do druhé kategorie nálezů.

Tuto druhou, funkcí i symbolikou odlišnou skupinu tvoří kříže, křížové závěsky, medailony, růžence, modlitební šňůry, pozůstatky modlitebních knih, textů a svatých obrázků. Souhrnně lze tyto předměty označit jako devocionálie, tedy náboženské předměty, kterým jsou věřícími připisovány nadpřirozené účinky (Brandl 2005, 44). Často se jednalo o suvenýry z poutí, k nimž se mimo poutních odznaků a medailů řadily části relikvií nebo tzv. relikvie sekundární (předměty, které se staly relikvií po kontaktu s původní relikvií, např. dotykem). Většina z těchto předmětů náleží k projevům tzv. lidové zbožnosti (*pietas popularis*), která co do množství forem prožívala v době baroka éru největšího rozkvětu. Přestože v sobě tato zbožnost nezřídka zahrnovala prvky místních religiózních zvyklostí, vymykajících se oficiálním směrnicím – leckteré z praktik hraničily s magií, byl tento soubor svěbytných kultovních projevů obzvláště v době protireformace církví nejen tolerován,

nýbrž v některých případech dokonce podporován. Devocionálie, které mimo jiné často představovaly významného nositele církevní propagandy, se v lidovém prostředí více než běžně, jak patrně, pokládaly za „úředně posvěcené“ amuletové prostředky, obdařené téměř univerzálním ochranným účinkem. Kromě zabezpečení ochrany proti zlu a neštěstí na tomto světě, měly vlastníku dopomoci k zajištění jeho věčné spásy. Také z tohoto důvodu se tyto různorodé, symbolicky nadmíru bohaté předměty patrně staly pravidelným doplňkem výbavy barokních pohřbů.

### Devocionálie v inventáři barokních hrobů – interpretace symbolů

Jednu z typově nejširších skupin devocionálií, které se objevují rovněž ve funerálním kontextu, představují tzv. náboženské medailony. Zpravidla se jedná o kruhové či oválné medaile nebo složitěji tvarované plakety drobných rozměrů, k jejichž výrobě se používalo různých materiálů, popř. jejich kombinací (kov, dřevo, sklo, kost, keramika, smalt, vosk, textil, papír). K nejčastěji dochovaným patří celokovové exempláře, lité obvykle z mosazi, cínu, bronzu, výjimečně ze stříbra nebo litiny, opatřené jednostranně, převážně však oboustranně reliéfně provedeným motivem. (Čistě kovové medailony tvoří na prozkoumaných lokalitách drtivou většinu nalezených svátostek.)

Zavěšování těchto medailek k modlitebním šňůrákům a růžencům bylo v baroku velmi oblíbené (k formě a typům barokních růženců podrobněji viz Omelka–Řebounová 2008, 606–610). Přidáme-li k tomu fakt, že růženec v této době představoval nejen běžnou rekvizitu v rituálu umírání, nýbrž, jak nasvědčuje množství archeologicky zachycených pozůstatků (Omelka–Řebounová 2008, 605–679), i zcela obligátní prvek hrobové výbavy, zdá se objasnění úlohy značné části těchto medailonů v kontextu barokního hrobu nasnadě. Valná většina z nich také zde tvořila přívěsek růžence. Dále se tyto medailony v hrobech objevují jako součást škapulířů, ostatkových schránek či v poloze svědčící o jejich volném zavěšení na krku.

Z hlediska účelu výroby lze náboženské medailony třídit do několika skupin. Nejvýznamnější z nich jsou medailony poutní, řádové, jubilejní a ochranné. Posledně jmenované lze dále dělit na medailony se speciálně vymezeným ochranným účinkem (sem lze zařadit například exempláře se symbolikou zaměřenou proti špatnému počasí) a medailony s účinkem obecně ochranným. Do této podskupiny patří takové ochranné medailony, u kterých speciální účinnost nelze přesně vymezit (např. medailony s Ježíšem), nebo u kterých speciální účinnost časem zanikla (např. u původně protimorových Benediktových feniků). Z rozmanitosti funkce pak částečně vychází i bohatství zobrazených motivů.

Mezi náměty jsou častá portrétní zpodobnění Ježíše a Marie, která mohou být v některých případech vyjádřena pouze symbolicky: Jesugramem, Mariagramem, případně obojím (obr. 1). Z hlediska symboliky lze tyto medailony zařadit do kategorie obecně ochranných předmětů mariánského kultu.

Obdobným příkladem a současně zřejmě nejrozšířenější skupinou náboženských medailonů na Moravě i v Čechách jsou medailony s benediktýnskou tematikou, často označované jako „Benediktovy medaile“ či „Benediktovy feniky“ (něm. *Benediktusmedaille*, *Benediktuspennige* – k terminologii viz Fassbinder 2003, 232–233). Do okruhu jejich motivů náleží především rozličná znázornění tzv. štítu a kříže svatého Benedikta, zpravidla doplněná postavou tohoto světce nebo tzv. Zachariášovým požehnáním. Vůbec nejčastěji se objevuje zobrazení postavy sv. Benedikta v řádovém hábitu s kapucí (lat. *cucullus*), ve spojení s jeho štítem (tj. oválným štítem, v jehož středu je umístěn kříž sv. Benedikta, po obvodu písmena tzv. Benediktova požehnání), pohárem a hadem. Všechny tři symboly se vztahují k legendě o zázračné záchraně sv. Benedikta před otravou. Tě unikl, když nabízený pohár s přimíseným jedem (jed symbolizuje had vylézající z poháru) požehnal za pomoci znamení kříže a ten poté pukl.

Symbolika kultu kříže sv. Benedikta je poprvé doložena na náboženských medailách ze šedesátých let 17. století a postupně nabyla obecně ochranný charakter. Moc Benediktova



Obr. 1. Medailon s Mariagramem a Jesugramem. Nápisů zastupují portréty Marie a Ježíše Krista. Hřbitov zaniklého kostela sv. Jana v Oboře (Praha–Malá Strana), NPÚ, ú. o. p. v Praze. Foto archiv NPÚ.

Abb. 1. Medaillon mit Mariagramm und Jesugramm. Die Inschriften stehen stellvertretend für Porträts von Maria und Jesus Christus. Friedhof der untergegangenen Kirche St. Johannes in Obora (Prag-Kleinseite), Nationales Denkmalamt Bezirksfacharbeitsstelle (NPÚ, ú.o.p.) Prag. NPÚ-Fotoarchiv.

kříže měla působit nejen proti jedu, ale také proti čertům, čarodějnicím, ďábelským pokušením, moru či živelným pohromám.

Doba vzniku Zachariášova požehnání spadá pravděpodobně do počátku 17. století a původním účelem této modlitby bylo odvrácení moru. Její „účinnost“ vychází z příhody, která se měla udát v roce 1564 v průběhu tridentského koncilu – s pomocí tohoto požehnání měl patriarcha Antiochie ochránit účastníky koncilu před morovou nákazou. V 18. století, v době ústupu morových epidemií, převzala Zachariášova žehnací formule funkci obecně ochranného požehnání (k problematice Zachariášova požehnání viz Omelka 2006).

Jako příklad medailonu s úzce specializovaným ochranným účinkem lze uvést svátostku nalezenou v rámci archeologického výzkumu v Praze v prostoru bývalých kasáren Jiřího z Poděbrad na náměstí Republiky (Flek–Kubálek–Omelka–Podliska, v tisku). Jedná se o oválnou medailu s vyobrazením sv. Kláry z Assisi, sv. Františka z Assisi, sv. Kateřiny Sienské a sv. Dominika. I když jsou zde zobrazeni světci různých řádů, jejich společným rysem je ochranná úloha při horečnatých onemocněních nebo při morové nákaze, která se ovšem ve svém prvním stádiu projevuje vysokými teplotami. Zdá se tedy, že i tento předmět sloužil jako amulet – ochrana proti moru.

Oproti medailonům, u kterých jednoznačně převažovala ochranná funkce, známe z pohřebních souborů rovněž takové, kde se vedle ochranného účinku kladla stejná důležitost na propagaci konkrétního katolického řádu. Pomineme-li sv. Benedikta, patří do této skupiny hlavně medailony s jezuitskou symbolikou, na nichž jsou zpodobněni nejčastěji řádoví světci (sv. František Xaverský, sv. Ignác z Loyoly, sv. Jan František Régis, sv. Alois Gonzaga a sv. Stanislav Kostka).

Samostatnou kapitolu tvoří devocionálie s tematikou mariánských poutních míst. Jako taková se označují místa, na kterých byl, nejčastěji v upomínku na mariánský zázrak, obvykle do kostela či kaple, zasvěcen obraz nebo socha Panny Marie (k problematice poutních míst viz Štajnochr 2000, 35–49). Protože se těmto malbám a plastikám (ale i studánkám atd.) přikládala výjimečně nadpřirozená moc a místa s nimi spojená byla často opatřena odpustkovými privilegii, směřovaly k nim početné zástupy poutníků. Z tohoto důvodu náleží medailony s tematikou mariánských poutních míst k poměrně běžnému druhu archeologicky zachycených svátostek.

Stejně jako předchozí jmenované bývaly především doplňkem růženců. S přihlédnutím k charakteru barokních „krátkých“, tedy zpravidla regionálních, maximálně několik dní trvajících poutí pak nepřekvapí, že mezi nimi převažují předměty ze spádově dostupných poutních míst. K nejnámějším mariánským poutním cílům v Čechách patřily chrám Na-



Obr. 2. Medailon s vyobrazením Panny Marie Tuňanské. Hřbitov zaniklého kostela sv. Václava v Břeclavi, Regionální muzeum Mikulov (inv. č. A17949). Foto M. Omelka.

Abb. 2. Medaillon mit Darstellung der Jungfrau Maria von Tuňany. Friedhof der untergegangenen Wenzelskirche in Břeclav, Regionalmuseum Mikulov (Inv.-Nr. A17949). Foto M. Omelka.

korálků a jejich významu viz Omelka–Řebounová 2008).

Kromě řeckých, které se objevují spíše ojediněle, se v dřívější většině jedná o kříže latinské, dvouramenné a jetelové. U některých křížků lze hovořit přímo o specifických typech. Ty byly často svázány s konkrétním poutním místem, událostí nebo světcem a vyznačovaly se více či méně pevně danou symbolikou, případně účinkem. Od běžných latinských křížů, opatřených zpravidla pouze plasticky či reliéfně provedenou postavou ukřižovaného Krista, se speciální křížky často lišily neobvyklým tvarem. Ukázkovým příkladem takového závěsku je tzv. scheyernský kříž, v podobě dvouramenného kříže s rozšířenou patou, nebo kříž caravacký, tj. dvouramenný kříž s bodlákovitým zakončením břevna, který mohl mít na svislém břevně, v místě křížení se spodním příčným břevnem, usazený navíc malý oválný medailon. K méně častým též patří výše uvedený kříž ze štítu sv. Benedikta nebo tzv. kříž sv. Ulricha, v podobě řeckého kříže s rozšířenými konci.

Stejně jako tvar bývá pro tyto kříže příznačný nápis a motiv zobrazení. Ukázkou závěsku s poměrně ustálenou symbolikou je zmíněný kříž sv. Benedikta. Jeho charakteristickým znakem bývá nápis: „C. S. P. B.“, poskládaný z počátečních písmen latinské věty „*crux Sancti Benedicti Patri*“ („kříž svatého otce Benedikta“) a dvě další skupiny písmen: „CSSML“ („*crux sacra sit mihi lux*“) a „NDSMD“ („*non draco sit mihi dux*“), rozložené v ose podélného a příčného břevna.

Obdobným příkladem je kříž sv. Ulricha, spojený se zázrakem při bitvě u Augšpurku na řece Lechu (955). Podle legendy byl při ní augšpurskému biskupu Ulrichovi seslán z nebe kříž, který měl městu pomoci v boji proti Maďarům. Kříž byl poté jako relikvie uchováván v kostele sv. Ulricha a Afry v Augšpurku a stal se předlohou série malých „Ulrichových“ křížů (Fassbinder 2003, 259). Typickým znakem těchto závěsků jsou nápisy „CRUX VICTORIALIS“, „CRUX S UDALRICI“, „SCITI UDALRICI“ nebo jednoduše „SV“ popř. „CV“. Zobrazení se pak vždy vztahuje ke sv. Ulrichovi nebo městu Augšpurku.

V našem prostředí byly kříže typu sv. Ulricha a Caravaca zachyceny například při antropologickém průzkumu v kryptě kostela sv. Mikuláše ve Znojmě (viz Cimbůrková 2007,

nebevzetí Panny Marie v Praze na Malé Straně, Stará Boleslav, Svatá Hora u Příbrami, Klatovy, na Moravě Hostýn, Sv. Kopeček u Olomouce, Vranov, Tuřany (dnes městská část Brno-Tuřany, obr. 2) či Cvilín u Krnova, s doloženým kultem Panny Marie Sedmibolestné.

Výraznou skupinu předmětů v novověkých hrobech tvoří drobné závěsky ve tvaru kříže. U většiny z nich lze opět předpokládat příslušnost k růžencům. Z hlediska symboliky je přitom důležité sledovat jejich umístění na růžencovém věnci (obr. 3), neboť místo, na kterém byl tento závěsek k růženci připojen, rozhodovalo o jeho symbolické povaze. Ta byla přinejmenším dvojitá. Křížky se v růžencové šňůře mohly objevit jako apotropaické svátostky na úrovni medailonů – v tomto případě se zpravidla zavěšovaly na úplný závěr růžence (Watteck 1968, 325), mnohdy však měly jiné speciální místo a funkci. Jako křížky na začátku růženců symbolizovaly modlitbu Apoštolské vyznání víry, známou též pod latinským názvem *Credo* (odtud jejich název – Credo-křížek), po které v růženci následoval první, zvláštním korálkem symbolicky zastoupený „Otčenáš“ (k typům růžencových

obr. č. 29 a 30 na s. 207, obr. č. 31 na s. 208 a obr. č. 36 na s. 210).

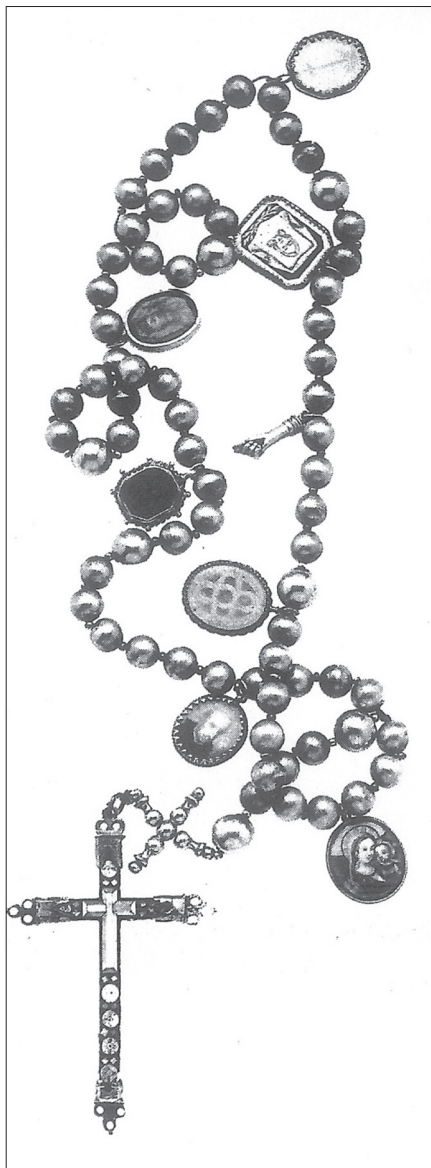
K symbolicky nejbohatším osobním náboženským předmětům z období baroka patrně náleží přívěsek odkrytý v rámci výzkumu ve Šporkově ulici v Praze I na Malé Straně (obr. 4), nalezený v hrobě 40–50leté ženy.

Jedná se o jetelový křížek z mědi zdobený zlacením a rytou výzdobou, kterou na lícové i rubové straně tvoří směsice řeckých a latinských písmen, arabských číslic, především však hebrejských znaků. Dominantní motiv obou stran představuje jednak opakování Božího jména v jeho různých kabalistických podobách, jednak opětovná hra se součtem numerických hodnot vyrytých znaků. Jejím cílem bylo získání čísla 72. Tato hodnota podle učení ontologické kabaly reprezentuje souhrnný počet Božích jmen a vlastností a vystihuje tedy obrovskou mnohost Boha. Protože výběr a uspořádání symbolů na obou stranách křížku vychází, jak bylo naznačeno, z pravidel kabaly, bývá tento typ závěsku v odborné literatuře označován jako „gematrický kříž se jménem Božím / jménem Jahvé“ (Münsterer 1953, 63) nebo čistě jako „gematrický“ (Münsterer 1953, 66) či „kabalistický“ (Münsterer 1953, 64).

Přes přítomnost hebrejských znaků lze i tento křížek, stejně jako uvedené medailóny a křížky přiřadit k předmětům amuletového charakteru, běžně užívaným v mezích praxe katolické lidové zbožnosti. Svou svatost stavěl na síle opakování Božích jmen, a coby ochranný prostředek měl opět téměř univerzální účinek.

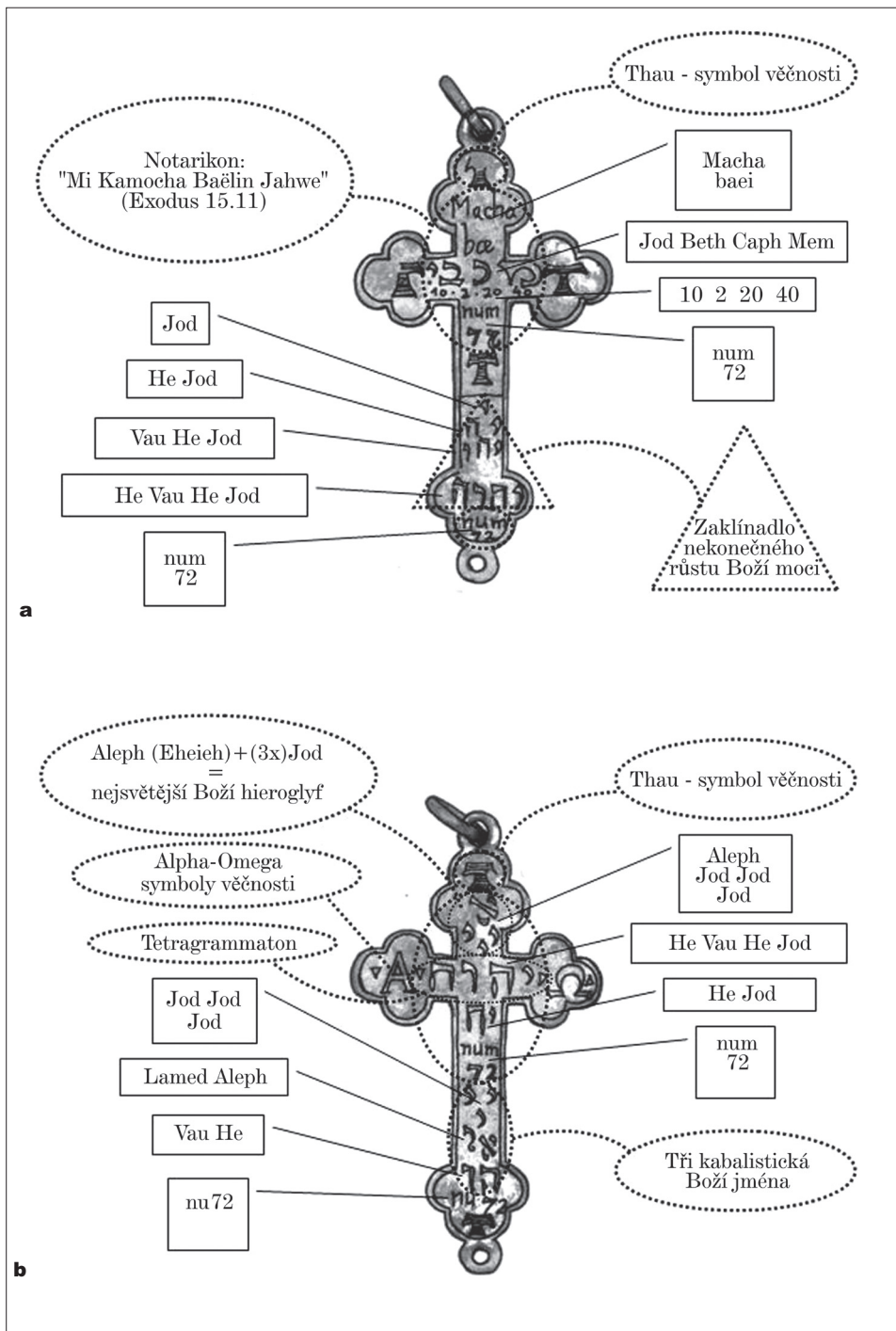
### Prsteny v hrobových nálezích – symbolika náboženská i profánní

Za specifickou skupinu devocionálií můžeme označit prsteny opatřené náboženským motivem, a to ať figurálním zobrazením, nebo nápisem na obroučce prstenu. V případě figurálního zobrazení se nejčastěji setkáváme s postavou Panny Marie nebo s Madonou (tj. Pannou Marií s Ježíškem), která bývá umístěna na štítku prstenu a její provedení je buď reliéfní, nebo je uplatněna technika malovaného emailu (*émail peinte*). Stejně jako v případě medailonů i zde dovoluje charakteristické zobrazení figur často určit místo, ke kterému se zobrazení vztahovalo – takovým příkladem mohou být prsteny s vyobrazením Panny Marie Svatohorské (Svatá Hora u Příbrami), které byly nalezeny u kostela sv. Jana v Oboře. Hojný výskyt mariánských motivů na náboženských předmětech potvrzuje značný rozmach uctívání Panny Marie, které procházelo napříč ce-



Obr. 3. Růženec ze stříbrných perel s přívěsky různého druhu (18. století). Modlitbu Credo symbolizuje křížek složený z pozlacených korálků. K nim je připojen koncový křížový závěsek ze dřeva ve stříbrné obrubě, vykládaný perletí. Podle Brauneck 1978, obr. 101.

Abb. 3. Rosenkranz mit Silberperlen mit verschiedenen Anhängern (18. Jhd.). Das aus Goldperlen bestehende Kreuz symbolisiert das Credo. Als Endstück daran angehängt ist ein in Silber gefasster und mit Perlen bestückter Kreuzanhänger aus Holz. Nach Brauneck 1978, Abb. 101.



Obr. 4a, 4b. Gematrický kříž a jeho symbolika (4a avers, 4b revers). Hřbitov zaniklého kostela sv. Jana v Oboře (Praha-Malá Strana), NPÚ, ú. o. p. v Praze. Foto archiv NPÚ. Grafická úprava Omelka-Rebounová.

Abb. 4a, 4b. Gematrisches Kreuz und seine Symbolik (4a Avers, 4b Revers). Friedhof der untergegangenen Kirche St. Johannes in Obora (Prag-Kleinseite), Nationales Denkmalamt Bezirksfacharbeitsstelle (NPÚ, ú.o.p.) Prag. NPÚ-Fotoarchiv, Grafische Gestaltung Omelka-Rebounová.

lou barokní společností. Panna Marie byla ctěna zejména jako hubitelka kacírských (tedy nekatolických) názorů, ale také – v lidové zbožnosti – jako léčitelka nemocných, zvláště v případech neplodnosti.

Jak již bylo výše zmíněno, lidová zbožnost hledala ochranu a přímluvu i u různých světců a světců. Takovéto doklady se objevují i na prstenech, a to v podobě nápisu na obroučkách – můžeme zde například najít nápis spojený s uctíváním Svaté rodiny (kombinace jmen: Josef, Maria, Ježíš v různých formách transkripce), jejímiž hlavními propagátory byli zejména kapucíni a jezuité.

Kult jezuitských řádových světců, konkrétně sv. Františka Xaverského a sv. Aloise Gonzagy, můžeme doložit na příkladech prstenů nalezených při průzkumu hřbitova u zaniklého kostela sv. Jana v Oboře (k typu prstenů nalezených na této lokalitě a jejich významu viz Omelka–Šlancarová 2007, 671–709). S jezuitou mohou být teoreticky spojovány také prsteny nesoucí nápis „IHS“, který sv. Ignác z Loyoly, zakladatel jezuitského řádu, zvolil jako znak nového řeholního společenství. Takováto interpretace je však možná pouze s odkazem na místo nálezu, příkladem může být prsten nalezený u kostela sv. Jana v Oboře, který patřil do farní osady chrámu sv. Mikuláše na Malé Straně, jež byl od roku 1625 spravován jezuitou.

Na rozdíl od čistě náboženských předmětů mohou být na prstenech znázorněny i symboly z profánní oblasti. Na příkladu hrobu osmnáctileté dívky pohřbené na bývalém hřbitově sv. Jana v Oboře můžeme doložit spojení dvou druhů prstenů se společným symbolickým námětem. Jedná se o prsten s motivem spojených rukou (k problematice blíže Šlancarová 2008, v tisku) a dále o tzv. gimmel ring, tj. zdvojený prsten, který byl tvořen dvěma nebo více spojenými obrúčkami, jež do sebe zapadaly. Oba prsteny jsou typickými představiteli skupiny prstenů přátelských, milostných, snubních a zásnubních, které se objevují i na jiných novověkých pohřebištích (obr. 5).

K milostným prstenu můžeme zařadit i exemplář, který má na obroučce upevněny tři přívěsky – klíč, zámek a zdvojené srdce. Tato láskyplná symbolika později došla masového rozšíření v lidovém, zejména bavorském, šperku 19. století. Podobný význam, který nejpravděpodobněji odkazuje k manželskému spojení, představuje prsten se štítkem ve tvaru přezky, která byla obecně vnímána jako znamení pevnosti a soudržnosti (Mysliveček 1994, 200).

Další skupinou jsou prsteny smuteční, které sloužily jako paměť na zemřelé. Pozůstali je nosili jednak příležitostně v období smutku a jednak dlouhodobě jako památku na osobu blízkou (*memento illius*, Aričs 2000, 201) či významnou a uctívanou. Štítek prstenů s tímto



Obr. 5. Milostný prsten s motivem spojených rukou. Hřbitov zaniklého kostela sv. Václava v Břeclavi, Regionální muzeum Mikulov. Foto V. Šlancarová.

Abb. 5. Liebesring mit gefalteten Hände-Motiv. Friedhof der untergegangenen Wenzelskirche in Břeclav, Regionalmuseum Mikulov. Foto V. Šlancarová.



Obr. 6. Smuteční prsten s motivem lebky. Hřbitov zaniklého kostela sv. Jana v Oboře (Praha-Malá Strana), NPÚ, ú. o. p. v Praze. Foto archiv NPÚ.

Abb. 6. Trauererring mit Totenkopfmotiv. Friedhof der untergegangenen Kirche St. Johannes in Obora (Prag-Kleinseite), Nationales Denkmalamt Bezirksfacharbeitsstelle (NPÚ, ú. o. p.) Prag. NPÚ-Fotoarchiv.



motivem se většinou skládal z lebky a zkrížených hnátů, jak je vidět i na zlatém tyčinkovém prstenu od kostela sv. Jana v Oboře (obr. 6).

### **Několik poznámek na závěr**

Závěrem bychom chtěli zdůraznit, že u hrobů ze 17. a 18. století můžeme opět, a to v masovém měřítku, sledovat přítomnost předmětů, které lze na základě vymezených kritérií zahrnout pod termín pohřební výbava. Mezi charakteristické drobné předměty z areálů barokních hřbitovů patří devocionálie, jmenovitě kříže, křížové závěšky, medailony, růžence, modlitební šňůry, pozůstatky modlitebních knih, textů a svatých obrázků.

Dále se jedná o součásti oděvu (přezky, knoflíky, oděvní háčky, špendlíky aj.) a věci světského rázu. K těm se řadí především pečetidla, cvikry, náprstky, mince a šperky. Z nich zejména u prstenů můžeme vysledovat symboliku dvojího druhu – náboženskou i profánní.

Z výčtu je patrné, že se do složení pohřební výbavy promítly mnohé z hlavních rysů doby – důraz na sebeprezentaci, okázale projevovanou zbožnost, zvýšená potřeba vlastnit poženhané předměty, stejně jako dobová záliba v obrazovosti a symbolice.

Z hlediska významu jsme dnes u části medailonů a křížků schopni dobovou symboliku rámcově pochopit a interpretovat. Vedle obecně křesťanských symbolů má nábožensky orientovaná výbava novověkých hrobů převážně katolický původ. Jde o křížové závěšky a náboženské medailony s motivy vztaženými k mariánskému kultu a světcům, jejichž specializovaná funkce nabyla jako v případě sv. Zachariáše, sv. Benedikta či sv. Antonína postupně téměř univerzální ochranný charakter.

Mezi motivy lze najít také symboliku patřící jednotlivým katolickým řádům. Především v jejich případě lze vzhledem k pobělohorské rekatolizaci na našem území pochybovat o tom, nakolik se jedná o předměty spojené s vnitřním přesvědčením zesnulého a nakolik o symboly vložené do hrobu na základě společenské nutnosti.

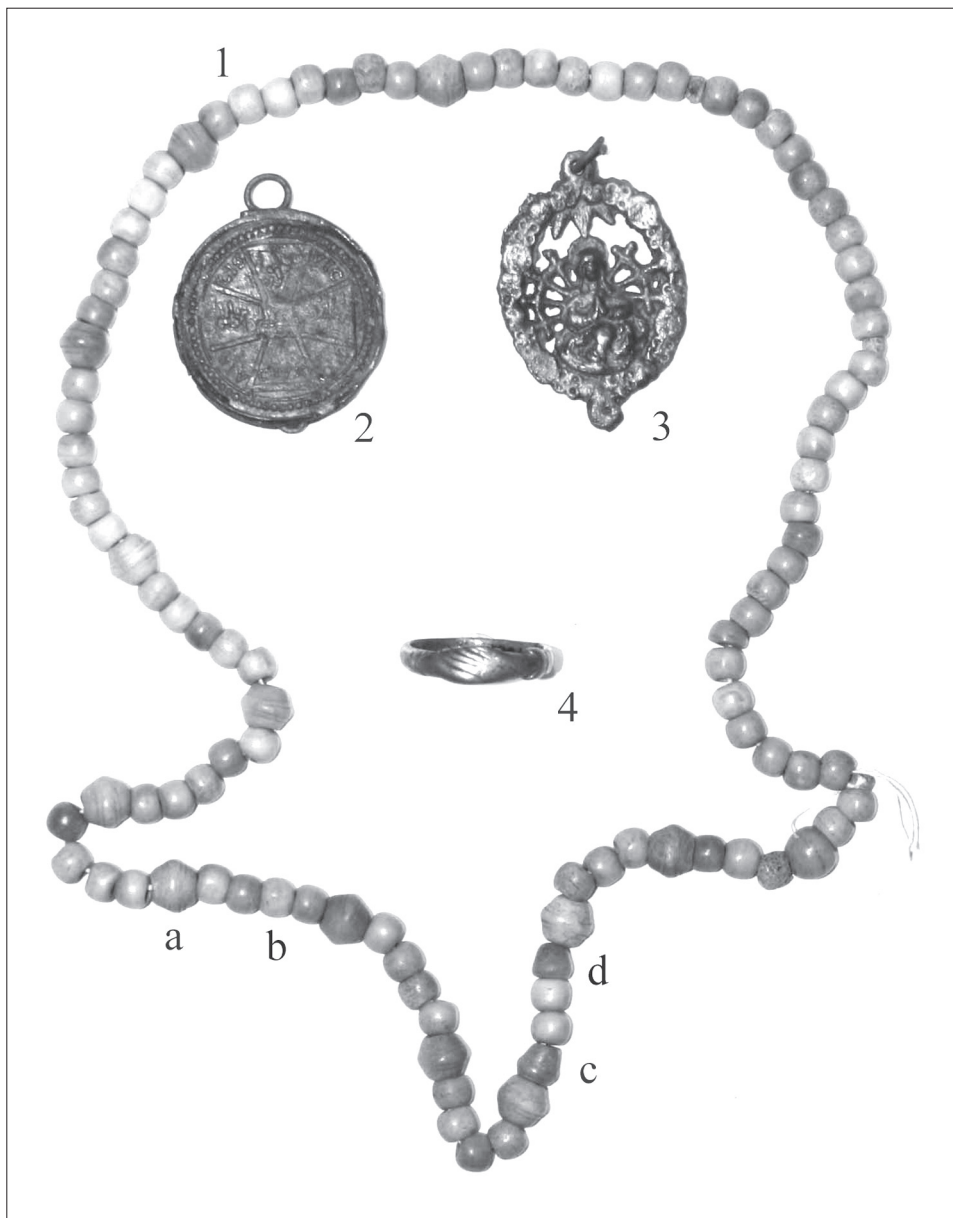
Na druhé straně v případě kabalistického křížku nelze zatím jeho přítomnost v hrobě interpretovat jinak, než jako výraz tzv. lidové zbožnosti. Ačkoliv je podle dnešních zásad nemyšlitelné, aby se v lidové zbožnosti objevily obrádky spojené s magií, pověrou nebo spiritismem (Kongregace pro bohoslužbu a svátosti 2007, 21), v době baroka toto pravidlo striktně neplatilo. Právě tento kříž pocházející z hrobu na katolickém hřbitově je dokladem toho, do jaké míry byla lidová zbožnost v době protireformace církví tolerována.

Nejucelenější pohled na problematiku barokní symboliky může poskytnout hrob nalezený na novověkém hřbitově kolem kostela sv. Václava v Břeclavi (obr. 7). Součástí výbavy byl růženec s Credo-křížkem (dodnes se dochovaly jen dva korálky), dále medailon Sedmibolestné Panny Marie a relikviářový medailon s náboženským textem uvnitř a nakonec prsten s motivem stisknutých rukou. Vidíme zde spojení vcelku běžné se objevujícího růžence, spolu s medailonem, který představoval sedm utrpení Panny Marie, přičemž číslo sedm je třeba chápat jako symbolické – vyjadřuje plnost utrpení. Svůj význam měl i náboženský text uvnitř druhého medailonu, neboť lidé věřili v jeho posvátnou sílu. Výbava hrobu však byla doplněna i světskou záležitostí, jakou je prsten, darovaný jako vyjádření lidského milostného citu.

Z uvedeného stručného přehledu je patrné, že oblast barokních devocionálií je velmi různorodá a široká. K jednotlivým typům křížů a medailonů v souvislosti s jejich nálezy v českém prostředí jsou aktuálně zpracovávány podrobné studie, navazující na tematicky zaměřenou řadu příspěvků k souboru předmětů ze Šporkovy ulice v Praze (viz Literatura).

### ***Příloha k obrázku číslo 4***

Gematrický kříž a jeho symbolika: znaky na lícni straně zahajuje pod symbolem Thau latinkou psané slovo Machabaei, které se v hebrejské podobě opakuje také na příčném břevně, jako písmena Mem, Caph, Beth a Jod, čtené zprava doleva. K objasnění významu je třeba použít kabalistické techniky označované jako Notarikon, jejíž podstata spočívá ve vytváření nových slov z počátečních či koncových písmen jedné věty. Znaky מַמְכַּבֶּת (Mem Caph Beth Jod)



Obr. 7. Výbava barokního hrobu: 1 – růženec složený z kosti soustružených korálků se zastoupením všech jejich symbolických typů: a – „Otčenáš“, b – „Zdrávas“, c, d – korálky tvořící původně Credo-kříž; 2 – reliquiářový medailon s vloženým náboženským textem; 3 – náboženský medailon s motivem Panny Marie Sedmibolestné; 4 – prsten s motivem stisknutých rukou. Hřbitov zaniklého kostela sv. Václava v Břeclavi, Regionální muzeum Mikulov. Foto V. Šlancarova.

Abb. 7. Ausstattung eines Barockgrabes: 1. Rosenkranz aus gedrechselten Perlen aus Bein mit all ihren Symboltypen: a – „Vater Unser“, b – „Ave Maria“, c, d – ursprünglich ein „Kredo-Kreuz“ bildende Perlen 2. Reliquienmedaillon mit eingefügtem religiösen Text 3. Religiöses Medaillon mit dem Motiv der Siebenschmerz-Jungfrau Maria 4. Ring mit dem Motiv übereinandergelegter Hände. Friedhof der untergegangenen Wenzelskirche in Břeclav, Regionalmuseum Mikulov. Foto V. Šlancarova.

na příčném břevně tudíž představují zkrácení verše 11 z 15. kapitoly knihy Exodus, totiž: Mí Kamocha Baëlin Jahwe (Nikdo není mezi bohy jako ty Jehovo). Větu měl údajně při začátku bitvy pronést Juda Makabejský. Pod hebrejskými písmeny je uvedena řada arabských číslic vyjadřujících jejich kabalistické numerické hodnoty: 40 (Mem), 20 (Caph), 2 (Beth) und

10 (Jod). Opět se tedy jedná o slovní hříčku – Notarikon Machabaei, přičemž výsledkem součtu hodnot znaků je opět číslo 72, označované na amuletu jako numerus 72.

Stejný výsledek udává součet hodnot několika pod sebou uspořádaných znaků na spodním konci svislého břevna. Skupina začíná písmenem Jod, jehož numerická hodnota se rovná 10. Ve sloupci pod sebou pak následují kombinace znaků: Jod (10) He (5), trojice Jod (10) He (5) Vau (6) a čtveřice Jod (10) He (5) Vau (6) He (5). Výsledná suma získaná sečtením hodnot všech těchto znaků činí opět počet 72.

Důležité u této skupiny je grafické uspořádání. Znaky tvoří trojúhelník s hrotem ve znaku Jod (10) a základnou složenou ze čtyř písmenné formy Božího jména, zvané tetragrammaton. Postupné přibývání písmen symbolizuje rozrůstání se do množství a nekonečnosti (nekonečnosti Boží) a celý obrazec je magickým zaklínadlem takového růstu.

Prvním znakem na svislém břevnu rubové strany závěsku je Thau. Pod ním je umístěno Aleph (1) a řada tří znaků Jod (3×10). Aleph je symbolem prvního z kabalistických Božích jmen – Eheich – vyjadřují podstatu Boha a věčnost před začátkem běhu světa. Ve spojení s třemi Jod vytváří trojúhelník, představující jeden z nejsvatějších Božích hieroglyfů, Věčnost – Nekonečnost – Substanci. Z křesťanského pohledu se tato kombinace vykládá jako Otec, Syn a Duch svatý. Symboly A a Ω na pravém a levém konci příčného břevna symbolizují věčnost od začátku do konce. Prostor mezi nimi vyplňuje tetragrammaton (Jod (10) – He (5) – Vau (6) – He (5), jehož numerická hodnota činí 26. Připočte-li se k uvedeným dvěma skupinám znaků ještě hodnota dvojice Jod (10) a He (5), vyrytých pod tetragrammatonem na svislém břevnu, vyjde opět číslo 72, označené zde zkratkou num. Další součet 72, vepsaný na patě svislého břevna, tvoří skupina znaků vyrytých na svislém břevně pod sebou: trojice znaků Jod (3×10), dvojice Aleph (1) a Lamed (3) a dvojice He (5) a Vau (6). Pokud se výkladu těchto znaků týče, představuje kombinace tří Jod s Aleph a Lamed čtvrté z deseti velkých kabalistických Božích jmen, El, které vyjadřuje Boží dobrotu a milosrdenství. Vau a He pak odpovídají šestému a pátému z kabalistických Božích jmen, Eloha a Elohim Gibor, popř. jménům andělů, Vathik a Hador (výklad znaků podle Münsterer 1953, 64–65).

## Literatura

- ARIÈS, P., 2000: Dějiny smrti, díl 2: Zdivočelá smrt. Praha.
- BRANDL, B., 2005: Die Devotionalienläden von Mariazell. Ein Beitrag zur Diskussion über Kitsch und Religion. Diplomarbeit aus dem Fach Bildnerische Erziehung. Wien.
- BRAUNECK, M., 1978: Religiöse Volkskunst. Votivgaben. Andachtsbilder. Hinterglas. Rosenkranz. Amulette. Köln.
- CIMBŮRKOVÁ, P., 2007: Přehled devocionálií nalezených při antropologickém výzkumu v kryptě kostela sv. Mikuláše ve Znojmě, JM 46, sv. 49, 183–211.
- EKERT, F., 1996: Posvátná místa král. hl. města Prahy, svazek 2. Praha.
- FASSBINDER, S., 2003: Wahllfahrt, Andacht und Magie. Bonn.
- FLEK, F.–KUBÁLEK, P.–OMELKA, M.–PODLISKA, J., 2009: Výzkum novověkého hřbitova v areálu bývalého kláštera kapucínů u sv. Josefa v Praze-Novém Městě. In: Studies in Post-Medieval Archeology 3, v tisku. Praha.
- KONGREGACE PRO BOHOSLUŽBU A SVÁTOSTI, 2007: Direktář o lidové zbožnosti a liturgii. Směrnice a zásady. Kostelní Vydří.
- MÜNSTERER, H. O., 1953: Die magischen und kabbalistischen Schutzkreuze. Bayerisches Jahrbuch für Volkskunde 1953, 51–77.
- MYSLIVEČEK, M., 1994: Panoptikum symbolů, značek a znamení. Praha.
- OMELKA, M., 2006: Nález neobvykle členěného medailonu s vyobrazením kříže svatého Benedikta a Zachariášova požehnání ze Šporkovy ulice čp. 332/III v Praze, Archaeologica Pragensia 18, 144–152.
- OMELKA, M.–ŘEBOUNOVÁ, O., 2008: Soubor korálek ze zaniklého hřbitova při kostelu sv. Jana v Oboře (Praha-Malá Strana), Archeologie ve středních Čechách 12, 605–679.
- OMELKA, M.–ŠLANCAROVÁ, V., 2007: Soubor prstenů ze zaniklého hřbitova při kostelu sv. Jana v Oboře (Praha-Malá Strana), Archeologie ve středních Čechách 11, 671–709.
- ŠLANCAROVÁ, V., 2008: Fede rings from Rokštejn castle. In: Sborník k 60. narozeninám prof. Zdeňka Měřinského, CSc, v tisku.
- ŠTAJNOCHR, V., 2000: Panna Maria divotvůrkyně. Nauka o Panně Marii, mariánská ikonografie, mariánská poutní místa. Uherské Hradiště.

## Zusammenfassung

### Die Bemerkungen zur Grabausstattung und ihre symbolische Bedeutung für die Bevölkerung Böhmens und Mährens im Barock

Die vorgelegte Arbeit konzentriert sich auf Typen und Symbolik von zu Grabausstattungen gehörenden Gegenständen, die sich in Grabfunden aus der Zeit des 17. und 18. Jahrhunderts in Böhmen und Mähren belegen lassen. Zu den charakteristischen Kleingegenständen aus den Arealen böhmischer und mährischer Barockfriedhöfe zählen verschiedene Arten an Devotionalien, insbesondere Kreuze, Kreuzanhänger, Medaillons, Rosenkränze (Abb. 7), Gebetsschnüre, Überbleibsel von Gebetsbüchern, Texten und Heiligenbildern. Ferner Kleidungsbestandteile (Schnallen, Knöpfe, Hakenverschlüsse, Stecknadeln u.a.) und Gegenstände weltlicher Natur. Zu den letzteren gehören Siegelstöcke, Zwicker, Fingerhüte, Münzen und Schmuck (vor allem Ringe und Ohrringe). Besonders bei den Ringen kann eine doppelte Funktion – eine religiöse und eine profane – beobachtet werden.

Aus der Aufzählung wird deutlich, dass aus der Zusammensetzung der Grabausstattung viele Hauptzüge der Zeit deutlich werden, wie betonte Selbstdarstellung, prunkhaft zum Ausdruck gebrachte Frömmigkeit, das gesteigerte Bedürfnis, gesegnete Gegenstände zu besitzen ebenso wie das zeitgenössische Faible für Bildhaftigkeit und Symbolik.

Neben den allgemein christlichen Symbolen hat die religiös orientierte Ausstattung neuzeitlicher Gräber überwiegend eine katholische Herkunft. Es geht dabei um Kreuzanhänger und religiöse Medaillons mit Motiven, die sich auf den Marienkult und die Heiligen beziehen, deren spezielle Funktion, wie im Falle des heiligen Zacharias, heiligen Benediktus oder des heiligen Antonius, nach und nach einen fast universalen Schutzcharakter erlangte.

An religiösen Medaillons wurden in Böhmen und Mähren besonders solche Medaillons entdeckt, die zur Kategorie allgemein schützender Gegenstände des Marienkultes zählen (häufig mit Porträt Darstellung der Jungfrau Maria, Jesu Christi, ggf. einem Jesugramm und Mariagramm, Abb. 1), ferner sogenannte Benediktuspennige, Heiligenartikel zum Schutz gegen die Pest (z.B. ein bei einer archäologischen Grabung in Prag in den ehemaligen Kasernen von Georg von Podiebrad auf dem Platz der Republik gefundenes Medaillon mit den Abbildungen der heiligen Klara von Assisi, dem heiligen Franz von Assisi, der heiligen Katharina von Siena und dem heiligen Dominikus) und eine Reihe Medaillons zur Thematik von marianischen Wallfahrtsstätten (Abb. 2). Zu den bedeutendsten marianischen Wallfahrtszielen in Böhmen gehörten die Mariä-Himmelfahrtskirchen auf der Prager Kleinseite, in Stará Boleslav, Svatá Hora (Heiligenberg) bei Příbram, Klatovy, in Mähren dann auf dem Svatý (Heiligen) Hostýn, in Sv. Kopeček (Heiligenberg) bei Olomouc, in Vranov oder Tuřany (heute Stadtteil Brno-Tuřany). Unter den Motiven findet man auch eine mit den jeweiligen katholischen Orden verbundene Symbolik vor.

Von den Kreuzanhängern lassen sich in böhmischen und mährischen Fundstätten außer lateinischen Kreuzen, Kleeblattkreuzen und Doppelbalkenkreuzen auch spezielle Kreuztypen belegen, wie etwa das Scheyerer Kreuz (Prag – Kleinseite), das Caravaca Kreuz (Prag – Kleinseite, Znojmo – Krypta der Nikolauskirche), das Ulrichkreuz (Prag – Kleinseite, Znojmo – Krypta der Nikolauskirche) und ein gematrishes Kreuz (Prag – Kleinseite, Abb. 4).

Zu den einzelnen Kreuz- und Medaillontypen werden zur Zeit im Zusammenhang mit ihren Funden in Tschechien detaillierte Studien ausgearbeitet, die an eine Reihe themenorientierter Beiträge zu dem Komplex der archäologischen Funde vom Friedhof der untergegangenen Kirche St. Johannes in Opora (Prag – Kleinseite) anknüpft, siehe Literaturverzeichnis.

Eine spezielle Devotionaliengruppe in den böhmischen und mährischen Funeralienfunden bilden mit einem religiösen Motiv versehene Ringe. Dieses wird in der Regel durch eine figurale Abbildung oder durch eine Inschrift auf der Ringschiene dargestellt. Bei figuralen Darstellungen handelt es sich in der Regel um die Figur der Jungfrau Maria oder der Madonna, die sich häufig auf einen konkreten Marienwallfahrtsort bezog (z.B. Ringe mit Darstellungen der Jungfrau Maria vom Svatá Hora / Heiligenberg bei Příbram). Auf Ringen kann man auch Inschriften finden, die mit der Verehrung der Heiligen Familie zusammenhängen (die Inschriften bilden eine Kombination der Namen Josef, Maria, Jesus, in verschiedenen Schreibformen), mit deren Propagierung insbesondere die Kapuziner und die Jesuiten verbunden waren. Ferner lassen sich Ringe mit Motiven jesuitischer Ordensheiligen belegen, konkret des heiligen Franz Xaver und des heiligen Alois Gonzaga (Prag – Kleinseite), sowie Ringe mit der Inschrift IHS, die sich in einigen Fällen ebenfalls mit dem Wirken der Jesuiten in Verbindung bringen lassen.

Im Unterschied zu rein religiösen Gegenständen können auf den Ringen auch Symbole aus profanen Bereichen dargestellt werden. Ein Beispiel ist ein Ring mit dem Motiv gefalteter Hände (Abb. 5) und ferner ein sogenannter Gimmelring, d.h. ein Doppelring, der aus zwei oder mehreren Ringschienen gebildet wurde, die ineinander übergingen. Beide Ringe sind typische Vertreter für die Gruppe der Freundschafts-, Liebes-, Verlobungs- und Hochzeitsringe. Von den Liebesringen lässt sich ferner ein Ring belegen, an welchem drei

Anhänger – ein Schlüssel, ein Schloss und ein Doppelherz – befestigt sind, sowie ein Exemplar mit einer Fassung in Form einer Schnalle. Beide Ringe symbolisieren offenbar den Bund der Ehe – die Schnalle wird allgemein als Zeichen für Festigkeit und Zusammenhalt verstanden. Die letzte abgegrenzte vorkommende Ringgruppe bilden Trauerringe, die zum Gedenken an Verstorbene dienen. Ringfassungen mit einem solchen Motiv bestehen zumeist aus einem Totenkopf mit zwei gekreuzten Knochen (Abb. 6).