

Nechvátal, Bořivoj

Archeologický výzkum kostela sv. Markéty ve Strakonících

Archaeologia historica. 2009, vol. 34, iss. [1], pp. 775-792

ISBN 978-80-7275-079-5

ISSN 0231-5823

Stable URL (handle): <https://hdl.handle.net/11222.digilib/140841>

Access Date: 16. 02. 2024

Version: 20220831

Terms of use: Digital Library of the Faculty of Arts, Masaryk University provides access to digitized documents strictly for personal use, unless otherwise specified.

Archeologický výzkum kostela sv. Markéty ve Strakonících

BOŘIVOJ NECHVÁTAL

Abstrakt: Maltézský špitální kostel sv. Markéty ve Strakonících je výraznou dominantou města. Jeho počátky jsou spojeny s johanitským špitálem a konventem na místním hradě. Za nejstarší zprávu je tradičně považován údaj z roku 1318, kdy Vilém Bavor ze Strakoníc potvrzuje strakonickému konventu špitál u mostu s příslušenstvím. Skutečně nejstarší zprávou písemných pramenů o špitálu je údaj z roku 1225, kdy král Přemysl Otakar potvrzuje darování Bolemilu, manželky Bavora ze Strakoníc, zdejšímu špitálu a konventu. Špitál se tak stal nejstarším v českých zemích. Koncem 14. nebo počátkem 15. století byla rozšířena stará původní kaple. K rozsáhlejší přestavbě došlo za johanitského velmistra Jošta z Rožmberka (1452–1467). Skutečně nový kostel byl postaven roku 1583 českobudějovickým stavitelem italského původu, kterým byl Vincenza Vogarelli z Bormia. Stále zhoršující se stavební stav vedl v 90. letech 20. století k havarijními výměru stavby, která byla pro veřejnost uzavřena. V letech 1995 a 1996 byly provedeny statické sondy s menší archeologickou sondáží. První etapu prací vedl dr. Jan Michálek z Muzea středního Pootaví ve Strakonících. Bylo zjištěno založení obvodového zdiva, věže, stratigrafická situace v interiéru stavby a dále byla nalezena renesanční dlažba z roku 1583 a keramika z náplavových vrstev z konce 13. až z průběhu 14. století.

Klíčová slova: Špitální kostel – johanitský řád – špitál – statické sondy – archeologická sondáž – stratigrafická situace – renesanční dlažba – obvodové zdivo – keramika.

Archeological research into the church of St. Margaret in Strakonice

Abstract: The hospital Church of St. Margaret, Strakonice, once owned by the Order of St. John, is a town landmark. Its origins are associated with a Johannite hospital and monastery at the local castle. The oldest mention is traditionally believed to relate to the year 1318, when Vilém Bavor of Strakonice confirmed to the Strakonice monastery that a hospital with equipment was to be built by the bridge. However, the oldest written record concerning the hospital dates to 1225 when King Přemysl Otakar acknowledged a donation from Bolemila, wife of Bavor of Strakonice, to the local hospital and monastery, which makes the hospital the oldest in the Czech lands. In the late 14th century or in the early 15th century the original old chapel was expanded and a church was built. Extensive reconstruction took place under Johannite Grandmaster Jošt of Rožmberk (1452–1467). A new church was built in 1583 by Vincenzo Vogarelli of Bormio, a České Budějovice builder of Italian origin. The church fell into disrepair and was closed to the public in the 1990s. In 1995 and 1996 structural probes and a small archaeological probe were performed. The first phase was supervised by Dr. Jan Michálek from the Museum of the Central Pootaví Region, Strakonice. The foundations of the perimeter masonry and the tower and the stratigraphic status of the interior of the building were researched. Renaissance paving from 1583 was discovered, as well as ceramics in layers from the late 13th century and the 14th century.

Key words: Hospital church – Order of St. John – hospital – structural probes – archaeological probing – stratigraphic situation – renaissance paving – perimeter masonry – ceramics.

1. Přehled dějin a vývoje kostela sv. Markéty, panny a mučednice

Původně špitální kostel maltézského řádu zasvěcený sv. Markétě ve Strakonících je výraznou dominantou města. Leží na ostrově vytvořeném dvěma rameny řeky Otavy. Na severu je jeho parcela ohraničena Podskalskou ulicí, na východě potom ulicí U Markéty. Prostor uzavřený starou zástavbou byl zcela rozrušen novým dopravním průtahem městem – dnes ulice Katovická, jihozápadně od kostela. Otevřel a zčásti asanoval starou zástavbu. Půdorysná situace prostoru byla dále změněna, když původní rameno řeky Otavy bylo vedeno potrubím pod zemí. Situace řeky Otavy (před rokem 1955) a její severní rameno, včetně zástavby, dobře zachycuje celkový plán (obr. 2).

Po staletí byl městský kostel sv. Markéty určitým soupeřem kostelu sv. Prokopa (původně zasvěcen sv. Vojtěchu) na strakonickém hradě. Zde sídlil maltézský konvent, jehož význam ještě vzrostl v období po husitské revoluci, když bylo zničeno řádové ústředí v Praze a přestěhovalo se do Strakoníc. Strakoničtí měšťané se po staletí snažili, aby se jejich městský kostel stal kostelem farním, ale neúspěšně (Kremer 1978). Tradičně je považován za nejstarší zprávu o kostele sv. Markéty údaj z roku 1318. Mezi zbožím johanitského konventu ve Strakonících potvrdil Vilém Bavor také špitál u mostu s jeho příslušenstvím (RBM III.,



Obr. 1. Kostel sv. Markéty ve Strakonících. Pohled od jihozápadu (2008). Foto R. Šarič.
Abb. 1. St. Margarethenkirche in Strakonice. Blick von Südwest (2008). Foto R. Šarič.

194–195 č. 471). K jeho majetku v té době také patřila osada Zadní Ptákovice. V té době zde již pravděpodobně stála i kaple, i když není zmíněna v písemných pramenech. Další zpráva je z roku 1358, kdy na žádost Jakuba, komendátora johanitů, potvrdil Karel IV. konventu oprávnění ke špitálu (Cvrček 1989).

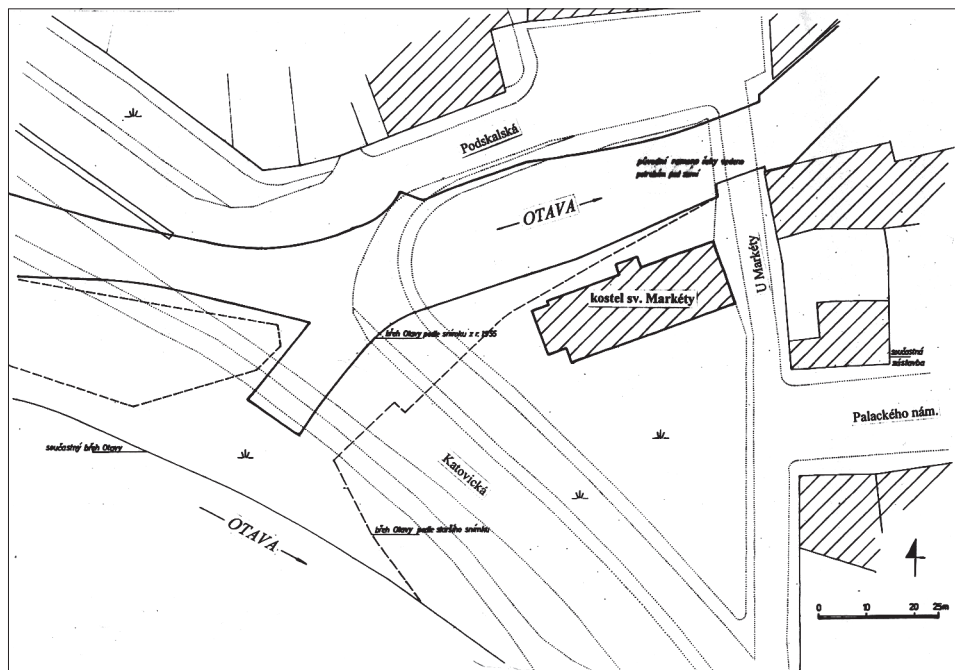
Místní historická literatura (Birnbauková 1947; Kremer 1975) považuje za zakladatele Viléma předchůdce Bavora III. (1289–1357), který měl za manželku Markétu z Rožmberka, která měla mít podíl na založení špitálu. Při historické spekulaci je také uvažováno, že pokud by nebyla zakladatelkou ona (Kremer 1975, 29), byla jím určitě manželka Viléma Bavora, rovněž jménem Markéta (ze Šternberka). Dala základ k špitální kapli v letech 1344–1372. Za pravděpodobnou je považována domněnka, že její dar johanitskému strakonickému konventu z roku 1359 byl pouze doplněním johanitského řádového majetku pro vybudování nové kaple, která byla zasvěcena patronce donátorky sv. Markétě. Zřejmě staré původní zasvěcení špitální kaple přešlo po vystavění nového kostela do jeho titulu. Oba představitelé rodu Bavorů ze Strakonice, kteří měli manželky stejného křestního jména, jako je patrocinium sakrální stavby, dosáhli během své životní cesty významné postavení a majetku. Tak např. Bavor III. (1289–1357) vlastnil Bavorov, Horažďovice, Prácheň, Pořešín, Vítějovice a byl také purkrabím na Zvíkově. Rovněž Vilém (1318 – cca 1360) vlastnil Strakonice, Bavorov, Horažďovice a byl také zemským soudcem.

Nejstarší zprávou písemných pramenů o špitálu je údaj z roku 1225, který v dosavadní literatuře stál stranou pozornosti. V tomto roce potvrdil Přemysl Otakar I. (1197–1230)

darování Bolemily, manželky Bavora ze Strakonice, která darovala zdejšímu johanitskému špitálu a řádu johanitů dvůr Chlum s lesem Lazec, Koryta a jiné lesy v okolí dvora, což je poleší táhnoucí se až k Radomyšli a za ní k severu a východu – názvy se dodnes udržely a zachovaly (CDB II, 263 č. 270; CDB IV/1, 115 č. 35). Nemůžeme se v této souvislosti podrobněji věnovat donaci, bylo to učiněno již dříve (Lifka 1993, 45–47; Nechvátal 1999, 23–25; nejnověji Kotnářová 2004, 32). Kromě Bolemiliny donace je pevnější spojení Bavorů ze Strakonice s johanitským řádem v Čechách listinou doloženo až k roku 1243, kdy na řád převádějí (CDB IV/1, 114–115 č. 34, 115–116 č. 35) část strakonického hradu vzniklého v poslední třetině 12. století. Stejně situaci datuje i V. Mencl, archeologický výzkum A. Hejny a také nový výzkum prováděný v roce 2006 Archaiou Praha o. p. s. (za vedení PhDr. J. Michálka a Mgr. J. Valkonyho).

Špitály, nazývané také hospice, byly ve středověku charitativními institucemi, kde se pečovalo o chudé a nemocné osamocené lidi, o něž nemohla pečovat vlastní rodina. V období středověku tuto péči vykonávala náboženská bratrstva nebo také řádové konventy jako v případě johanitského konventu ve Strakonici. Duchovním střediskem bývala kaple nebo kostel, především v pozdějším období. Zde také stával dům jako poslední útulek pro chudé a nemocné. Již v průběhu 12. století, kdy probíhaly křížácké války, pečoval o nemocné především řád johanitů, později nazývaný řádem maltézským. Jejich řádová statuta v letech 1135–1160 stanovila hlavní účel řádu v péči o nemocné (Vlček–Sommer–Foltýn 1997; Huml 1998). Jejich největší rozvoj začínal ve 13. století a vrcholil ve 14. století. Špitál johanitů ve Strakonici byl nesporně jeden z nejstarších v českých zemích.

Po zprávě z roku 1358, kdy Karel IV. potvrzuje strakonickému johanitskému konventu oprávnění ke špitálu, je v písemných pramenech dlouhá mezeza, kdy není žádných zpráv ani o kapli ani o špitálu. Další zpráva pochází až z roku 1464 kdy se uvádí, že strakonický johanitský velkopřevor Jošt z Rožmberka (1452–1467), který byl druhým synem Oldřicha z Rožmberka, byl v té době také biskupem ve Vratislavi a proboštem na Vyšehradě, dává z půjčených mu peněz od různých osob 30 kop grošů ročního platu „na ranní mši Matky



Obr. 2. Kostel sv. Markéty ve Strakonici. Celkový plán situace s okolím. Zaměření J. Minarčíková.

Abb. 2. St. Margarethenkirche. Gesamtanlageplan mit Umgebung. Vermessung J. Minarčíková.

Boží v novém kostele strakonickém v menším městě. Zde byl špitální kostel sv. Markéty považován za nový, ve srovnání se starým farním kostelem u sv. Václava v osadě Lomu na předměstí a také vzhledem k hradnímu kostelu sv. Prokopa (Kremer 1975, 29). Strakonický velkopřevor Jošt z Rožmberka byl umírněný katolík a radil králi Jiřímu z Poděbrad ke smíru s papežskou kurií, jak dosvědčují dopisy s jeho ženou královnou Johanou z Rožmitálu, ale také jeho aforismy „Třinácte šprochů vajovských“ (Lifka 1993, 99).

Z následujícího vývoje je patrné, že koncem 14. nebo až počátkem 15. století byla rozšířena stará původní špitální kaple. Byla používána i pro farní účely, vlastní fara byla od města poměrně vzdálena. Všechny bohoslužebné úkony, které prováděly farní kostely, byly prováděny v kostele sv. Markéty. Vyplývá to také z toho, že zde byl zřízen asi koncem 14. století hřbitov, který sloužil obyvatelům Strakonice až do 16. století, kdy teprve byl zřízen hřbitov u kostela sv. Václava v Lomu pro všechny městské pohřby (Birnbbaumová 1933, 152).

K zajištění nadace mše ustanovil velkopřevor Jošt z Rožmberka v roce 1464 poručníky, kterými byli převor a strakonický konvent a někteří vладыkové z okolí Strakonice – Otmar z Neznášov, Václav Vlášek z Miloňovic, Jan z Petrovic a Beneš Sádlo z Kalenic. A také k nim byli přiřazeni strakoničtí konšelé, jejichž úkolem bylo vybírat roční plat. Podle rozhodnutí dárce nadace měli všichni na svátek Nanebevzetí Panny Marie, tj. 15. srpna, býti přítomni čtení nadačního ustanovení před poručníky a každý měl být podělen dvěma kopami grošů. Za úkol měli vzájemně vystrojit hostinu, u které „o zachování tohoto zřízení mají rozmlouvat i a čeho potřebného k tomu opatřiti“. Současně se zřízením nadace daroval Jošt z Rožmberka obraz do kostela, před kterým měla být sloužena nadační mše.

Rozhodujícím činitelem ve vývoji kostela byl především johanitský převor s celým konventem a správou města. Již roku 1482 podle rozhodnutí velkopřevora Jana ze Švamberka (1467–1511) dostává strakonický cech krejčích potvrzení svých cechovních privilegií a cechovní oltář, který stál u kazatelny a měly na něm stát jejich svíce.

Další zpráva o kostele je až z doby po polovině 16. století, když v roce 1557 je kostel nazýván „*kostelem v malém městě*“, kdy zde měli svůj cechovní oltář řezníci. Byl hlavním oltářem kostela a stály zde i svíce s dalšími potřebami, jak již bylo uvedeno v privilegiu velkopřevora Jana ze Švamberka.

V 16. století byla většina městského obyvatelstva ve Strakoniciích vyznání podobojí. Může býti považováno za méně obvyklé, ale současně je i znakem určité tolerance, že maltéžský převor Jakub Berounský dovolil v roce 1569 utrakvistickému děkanu z Písku, aby sloužil mše ve strakonickém kostele (Kremer 1975, 32). Arcibiskup Brus z Mohelnice (1561–1580) převora za tento čin pokáral, ten slíbil, že se to již nebude opakovat. Kostel, ačkoliv byl pod patronátem maltéžských převorů ze strakonického hradního konventu, zůstal kostelem podobojí až do Bílé hory.

V této době se poprvé písemně připomíná kostel sv. Markéty v souvislosti s obdarováním špitálu, stojícím při tomto kostele od převora Benedikta z Bratčic (Kremer 1975, 32; srov. SOKA Strakonice, Pamětní kniha strakonického děkanství, fol. 384).

K zásadnější přestavbě kostela došlo až ve druhé třetině 16. století. Většina strakonických obyvatel byla vyznání podobojí a dosavadní sakrální stavba svým rozsahem nevyhovovala. Z iniciativy městské správy došlo nejen k rozšíření, ale i k velkorysé přestavbě. Uskutečnila se v roce 1583. Za stavitele byl povolán Vincenza Vogarelli z Bormia, původem Ital, který byl usazen v Českých Budějovicích. O výstavbě svědčí pamětní nápisová deska umístěná nad severním vstupem do kostela – „*TENTO CHRÁM BOŽÍ GEST VYSTAV/ OD WINCENSA FUGOLIUSA WLACHA SAUSEDA ČESKICH BUDEJOWIC LETHA MDLXXXIII*“.

Stavba byla vystavěna ve slohu pozdní gotiky a renesance. Stěny stavby byly pokryty sgrafity. V té době byl také zrušen hřbitov u kostela, byly zachovány pouze hrobky. Místo hřbitova bylo přeměněno v ohrazený palouk, který později zcela zanikl. Není již patrný ani na grafických vyobrazeních města v 18. století (1710–1780). V té době dostává kostel sv. Markéty nové zvony. Na zvonu z roku 1583 bylo uvedeno, že byl ulit „*co záduší a kostelu špitálskému*“.

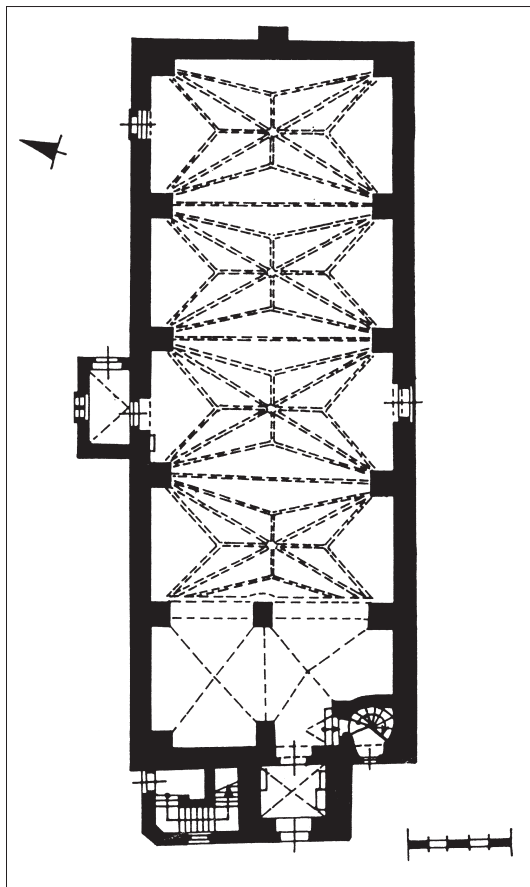
V období po Bílé hoře se kostel stává opět katolickým. Byl používán jako farní, i když tento statut nikdy neměl. Hradní kostel sv. Prokopa byl zrušen a starý farní kostel sv. Václava v obci Lomu byl pro obyvatele Strakonice přece jen vzdálený. Duchovní působící u sv. Markěty bydlívali v domě proti kostelu označeném „na staré faře“, které se ujalo především v 17. století, i když o žádnou faru nešlo. Teprve po roce 1666 byla obnovena po skončení třicetileté války normální duchovní správa. Byl obnoven převorský kostel na hradě, kam byla také přenesena farní správa od kostela sv. Václava. V tomto období kostel sv. Markěty vyhledávaly strakonické cechy. Tak se roku 1678 kloboučnický cech připojuje k cechu soukenickému, postříhačskému a krejčovskému s povinností složit dvě libry vosku k záduší sv. Kateřiny v kostele sv. Markěty.

V 18. století byl právní stav takový, že o potřeby kostela sv. Markěty se staralo město, které odvozovalo svůj patronát od vlastnictví kostela, duchovní správu zajišťoval administrátor maltézského převorství.

V období let 1768 až 1769 nastal velký spor o zřízení fary u kostela sv. Markěty. Fara nakonec zřízena nebyla (Kremer 1978). V roce 1780 došlo ke generální opravě kostela, který dostal dnešní fasádu. Byl opraven štít za hlavním oltářem a upraven k sousední ulici. Okna kostela byla v té době ještě goticky zaklenuta a přestavěna do jednoduchých segmentů. Velká povodeň v roce 1784 zaplavila celý kostel a voda stála v kostele až do výše jednoho metru nad podlahou. Další opravy proběhly v letech 1798 a 1800, kdy měl četné trhliny ve vlastní stavbě a na klenbě. V roce 1854 kostel utrpěl požárem a zůstal 20 let v chatrném stavu. V roce 1874 byla pro nepříznivou finanční situaci věž snížena – „a vynechán byt hlásného a ohoz“. Tehdy byl změněn barokní vzhled a věž opatřena štíhlým pseudogotickým krytem (SOKA Strakonice, DU STR 20, Nadace pro kostel sv. Markěty, 1721–1915 a také DU STR 21).

Další katastrofa postihla kostel v roce 1890, kdy byl opět celý zaplaven vodou rozvodněné Otavy a voda tentokrát dosahovala až do výšky 1,5 m nad podlahou kostela. Byly zničeny dosud zachované starší oltáře, které postupně nahradily a doplnily některé zachované sochy a obrazy ze staršího vybavení kostela.

Dosavadní historická literatura předpokládala (Kremer 1974, 236), že původní sakrální stavba tvořila polovinu dnešního kostela. Situovala ho do míst dnešní kostelní věže, podkruchtí a asi do poloviny interiéru dnešního kostela směrem od západu k východu. V této části kostela viděla gotizující prvky, zvláště v profilovaném trojbokém ostění hlavního vchodu a v dalších portálech. Rovněž vnitřní pilíře podírající obvodové zdivo mohly být podle její interpretace pozůstatkem starší stavby.

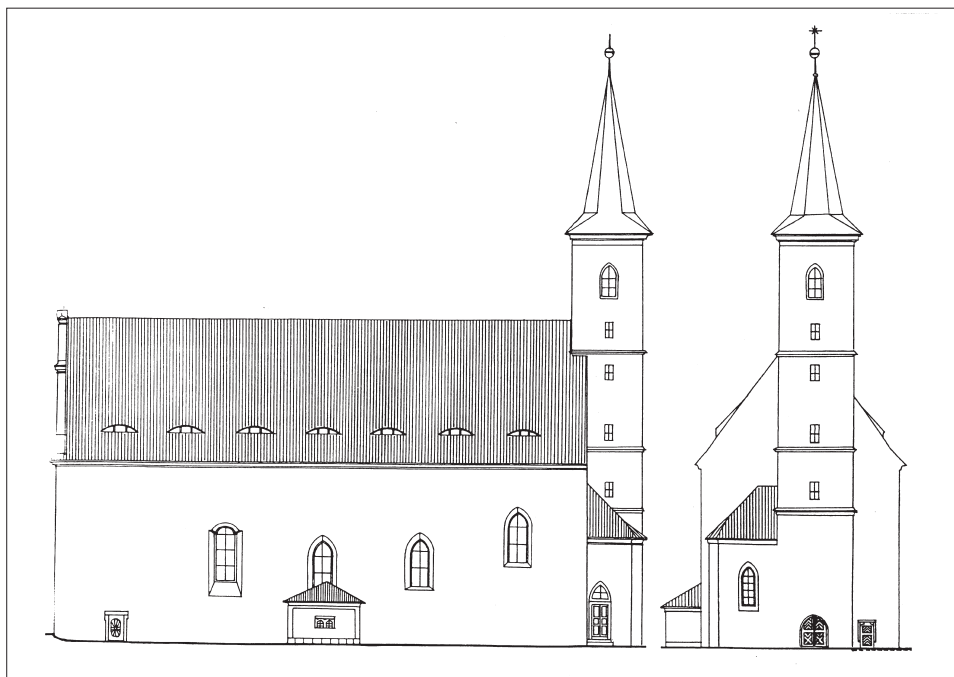


Obr. 3. Kostel sv. Markěty ve Strakonících. Půdorys přízemí a kruchtý. Podle J. Kupky.

Abb. 3. St. Margarethenkirche. Grundriss des Erdgeschosses und Chors (nach J. Kupka).



Obr. 4. Kostel sv. Markéty ve Strakonících. Jižní a východní průčelí. Podle F. Kašičky.
 Abb. 4. St. Margarethenkirche. Süd- und Ostfassade. Nach F. Kašička.



Obr. 5. Kostel sv. Markéty ve Strakonících. Severní a západní průčelí. Podle F. Kašičky.
 Abb. 5. St. Margarethenkirche. Nord- und Westfassade. Nach F. Kašička.

Dnešní budova tvoří stavební soubor o rozměrech cca 13×40 m, která spojuje loď i kněžiště v jeden stavební celek. Stavba opticky působí svou výškou jako „vysoké budovy špýcharů“. Východní štít byl barokně upraven při opravě před rokem 1780 jednoduchou plastikou a výšovou úpravou. Západní štít byl vložen do východní stěny kostelní věže. Po stranách obvodových zdí v interiéru jsou renesanční kaširované polopilastry, které nesou architrávní římsu, nad kterou je tympanon. Zdoben je v bočních rozích a také na vrcholu kaširovanou květovou výzdobou. Vlastní tympanon je také ozdoben kaširovanými polopilastry. Boční stěny stavby jsou hladké bez výzdoby. Jediné členění stavby je na severní straně, kde je přístavek vchodu s pamětní nápisovou deskou o stavbě z roku 1583. Na severní straně kostela jsou čtyři okna, z nichž dvě v západní části jsou považována za původní, ze starší stavby. Jsou také nesymetricky výškově umístěna. Podobná situace je i na straně jižní. Na západní straně je vysoká čtyřhranná věž. V místě mezi stavbou kostela a věží je na severní straně přístavek s jedním goticky klenutým oknem. Věž o šesti podlažích výrazně převyšuje hřeben střechy kostela. Vlastní zdivo věže je hladké a vystavěné převážně z pískovcových gotických kvádrů. Obvodové zdivo stavby není členěno. Je staženo síťovými žebry, které podepírají klenbu, a vytvořily pět stropních polí. Vybíhají ze šesti pilířů a sbíhají se ve středu každého pole ve svorníku.

Podle topografie starých Strakonice byly na jižní straně kostela domky, které jsou zde doloženy již v 15. století. Na východě byla komunikace, která zajišťovala již od 13. století spojení podhradí s menším a větším městem. Na severní straně byl prostor ohraničen severním ramenem řeky Otavy. Bylo patrně již vytvořeno nejméně od 13. století, jsou zde doloženy i v pozdější době mlýny.

Jedním z posledních zbytků předhusitského kostela ze 14. století jsou dvě kamenné desky. První představovala Pannu Marii s Jezulátkem na klíně, druhá je se skupinou Kalvárie. Pocházejí zřejmě z původní špitální kaple a druhá snad byla torzem nějakého náhrobku. Z dalších starých památek špitálního kostela jsou to pozůstatky náhrobků, které byly původně v interiéru kostelního pohřebiště. Jsou to náhrobní kameny Kateřiny Řepické z roku 1538, rytíře Jana z Mečína z roku 1567 a poměrně značně sešlapaný náhrobek se zbytkem rodového znaku (Kremer 1974, 239).

Z dalších cenných památek z doby předhusitské je nutno uvést gotickou nástěnnou malbu na jižním boku podkruchtí, která byla odkryta a restaurována A. Martanem v roce 1976. Nacházela se pod několika vrstvami omítky (nejméně třemi) a obsahovala náměty Krista a apoštolů na hoře Olivetské a Poslední večeře, která je považována, že pochází ze starší, předhusitské etapy. Malby byly během přestaveb kostela několikrát měněny a pokračují také pod novějším zdivem. Předpokládá se jejich existence i na dalších částech kostela (Kupka 2002, 176; srov. zpráva A. Martana z roku 1976). Malby rámoval rostlinný ornament, jejich dolní část překrývala gotická draperie.

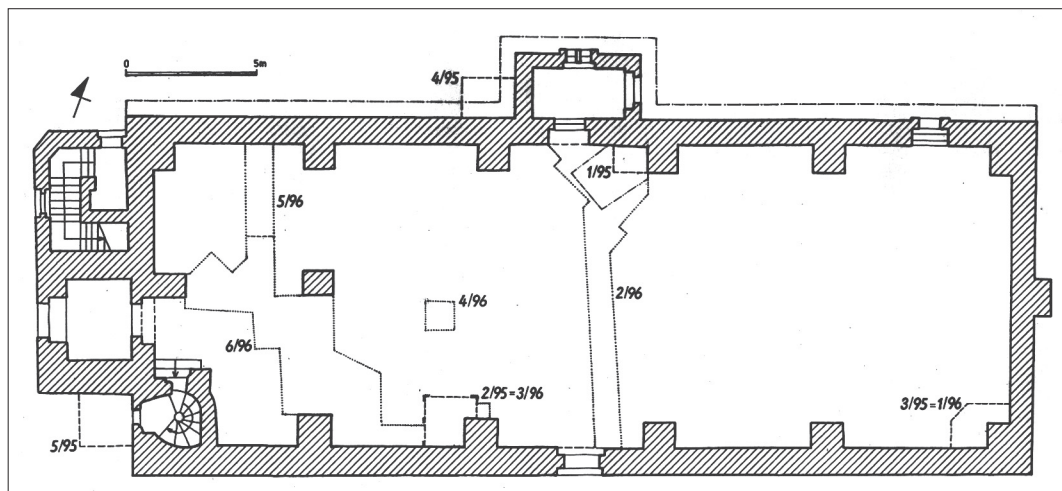
Ze stavebního vývoje kostela je důležité zmínit u východního štítu litinový kříž s Kristem a Madonou a vzácně zachovanou nápisovou deskou – „BOŽE! PŘJGMI TÚTO OBĚT TOBĚ WROUCNĚ PODANOU, MILOSTJ TWOU NINJ POHLED OD NAS OBĚTOWANOU. W. F. H. LÉTA PANĚ 1848“.

Zhoršující se stavební stav kostela byl dlouhodobě pozorovatelný již od druhé poloviny 18. století. Nepříznivě zde také působila poloha kostela na ostrově mezi dvěma rameny Otavy, včetně častých povodní a zaplavování stavby. Počátkem 20. století se objevily další statické poruchy. Po vzniku republiky v roce 1918 byl ustanoven zvláštní výbor na opravu kostela. Jeho předsedou byl zvolen děkan fr. Antonín Voráček (1889–1978), administrátor děkanství. Asi v roce 1926 byly stěny obvodového zdiva kostela staženy železnými kleštinami (Kupka 2002, 175). Hlavní práce byly provedeny v roce 1929 a 1930. Špatný stavební stav sakrální stavby pokračoval v dalších desetiletích a vrcholil v 90. letech 20. století, kdy byl vyhlášen odborem výstavby Okresního úřadu ve Strakonících havarijní stav. Bylo postupně přikročeno ke generální opravě a k celkovému zajištění stavby.

Celková situace si vynutila zpracování stavebně historického průzkumu (Kašička

1996), který obohatil naše poznání o řadu cenných zjištění. Jeho výsledky byly částečně konfrontovány s nálezy ze statických sond z roku 1995 a 1996 a také s dílčími poznatky z archeologické sondáže. Je možno alespoň na některé z těchto výsledků stručně upozornit. Sonda u západního boku předsíně kostela (S-5/95) zjistila v hloubce 80 cm pod povrchem dnešního terénu předzáklad severní obvodové zdi kostela, který byl vysunut cca o 30 cm před vnější líc horního zdiva. Další statická sonda v rohu před vstupním portálem (S-6/96) zjistila základovou spáru západního čela obvodového zdiva cca 135 cm pod vlastním prahem vstupu. Bylo zjištěno, že základy zdiva věže vznikly snad dodatečně a mají vlastní předzáklad a jsou výrazně hlubší – minimálně o 120 cm. Stavebně historický výzkum zvláště upozornil na výsledky příčné sondy mezi bočními portály na severní a jižní straně (S-2/96) a sondy S-2/95 = 3/96). Obě sondy především zjistily renesanční úroveň podlahy z roku 1583, u které končí nejen omítka stěn, ale i polopilířů, která tak dosahuje 40–42 cm pod povrch dlažby dnešního kostela. Dlažba byla tvořena převážně cihlami kladenými na plocho o rozměrech 14,5×31,5 až 32 cm v běhounové vazbě, která byla kladena napříč celou kostelní lodí. Někdy byla vázána dlažba také rybinovitě. V jihozápadní části odkryvu sondy ve stejné úrovni byla dlažba z křemenných valounů, snad pozůstatek starší stavby. Je v blízkosti místa, kde byla objevena gotická nástěnná malba. Vedle severního vstupu v místech před polopilířem východně (S-1/95) se pod odkryvem násypu objevil výrazně neohrazený kamenný základ z lomového zdiva, který jen volně souvisel s obrysem nadzemního obvodového zdiva. Z dalších nových stavebně historických zjištění je na půdní straně východního štítu nález staršího štítu, pravděpodobně ještě ze starší středověké stavby, který byl o cca 3 m nižší než dnešní a měly spolu stejný sklon. Je současně dokladem délkových rozměrů starší stavby.

Výsledky stavebně historického výzkumu přinesly následující představu vývoje sakrální stavby: Špitální stavba sv. Markéty vznikla patrně záhy po usazení johanitského řádu na předním východním díle hradu ve Strakoncích, který jim v roce 1243 věnoval Bavor. Poloha špitálu na ostrově svíraném dvěma rameny Otavy plně splňovala požadavky na provozní podmínky a odpovídala ideovým představám johanitského řádu. Byl pravděpodobně jedním z nejstarších v Čechách. Jeho nejstarší podobu neznáme a je ji možno rekonstruovat pouze podle analogických zahraničních příkladů. Je uvažováno, že vlastní kapli nahradil oltář u východního čela nemocniční haly (Kašička 1996, 69). V písemných pramenech je řada zpráv o požárech – 1357, 1442, 1508 a 1532 – jejich rozsah ani bližší podobu neznáme (Cvrček 1989). Stavební výzkum s určitou skepsí došel k závěru, že dnešní stavbě nepřed-



Obr. 6. Kostel sv. Markéty ve Strakoncích. Celkový plán statických sond a archeologické sondáže v interiéru kostela. Zaměření J. Minarčíková.

Abb. 6. St. Margarethenkirche. Gesamtplan der statischen Sonden und der archäologischen Sondage im Innenraum der Kirche. Vermessung J. Minarčíková.

cházel zřejmě starší, provozně menší a hmotově vymezený špitální kostelík. Nejpозději ve druhé polovině 15. století došlo prý k radikální přestavbě starého špitálu v podobě nemocniční haly o rozměrech cca 9×36 m, která obsahovala oddělenou kapli nebo pouze oltář sv. Markéty. Špitální hala mohla být také i dvoulodní, stopy po středních podporách pro omezený rozsah archeologického výzkumu nebyly nalezeny. Objekt měl strmější sedlovou střechu s trojúhelnými štíty. K rozsáhlejší přestavbě mohlo dojít po polovině 15. století, především za johanitského velmistra Jošta z Rožmberka (1452–1467), když již roku 1454 byl obdarován a snad znovu zřízen špitál sv. Markéty u mostu, zničený požárem roku 1442. Skutečně nový kostel byl postaven 1583 českobudějovickým stavitelem italského původu Vincenzou Vogarellim, jak uvádí nápisová deska nad severním portálem. Byly použity obvodové zdi starší gotické stavby včetně tehdy stojící špitální budovy. K západnímu průčelí byla přistavěna poměrně štíhlá zvonová věž s ochozem, která se stala natrvalo vedle strakonického hradu jedinou a hlavní dominantou Strakonice. Konstrukční chyba stavitele, že v jihozápadním díle staré stavby nepostavil koutový pilíř vedla v pozdější době k trvalým a častým stavebním poruchám. Přebudování špitální budovy vedlo k tomu, že provoz špitálu převzal menší stavební objekt za kostelem, který byl zbořen v 50. letech 20. století. Základní podoba kostela zůstala zachována do dnešní doby, kromě drobných udržovacích prací, jak již bylo dříve uvedeno.

Patrocinium sv. Markéty patří mezi oblíbené. Legendární panna a mučednice se měla podle legendy stát manželkou antiošského prefekta, což odmítla a prohlásila, že je křesťankou. Byla krutě mučena, uvržena do žaláře a nakonec sřata. Zjevil se jí satan, který ji v podobě draka pohltil. Kříž, který držela v ruce způsobil, že netvor pukl a Markéta se vynořila živá a zdravá, ale nakonec byla sřata. Je ochránkyní rodiček. Není věrohodný doklad o její existenci než legendární, proto byla v roce 1969 odstraněna z církevního kalendáře (Hall 1991, 262). Nejstarší zpráva o patrociniu ve Strakonici je velmi pozdní, takže se nemůžeme vyjádřit k časovému horizontu samotného zasvěcení.

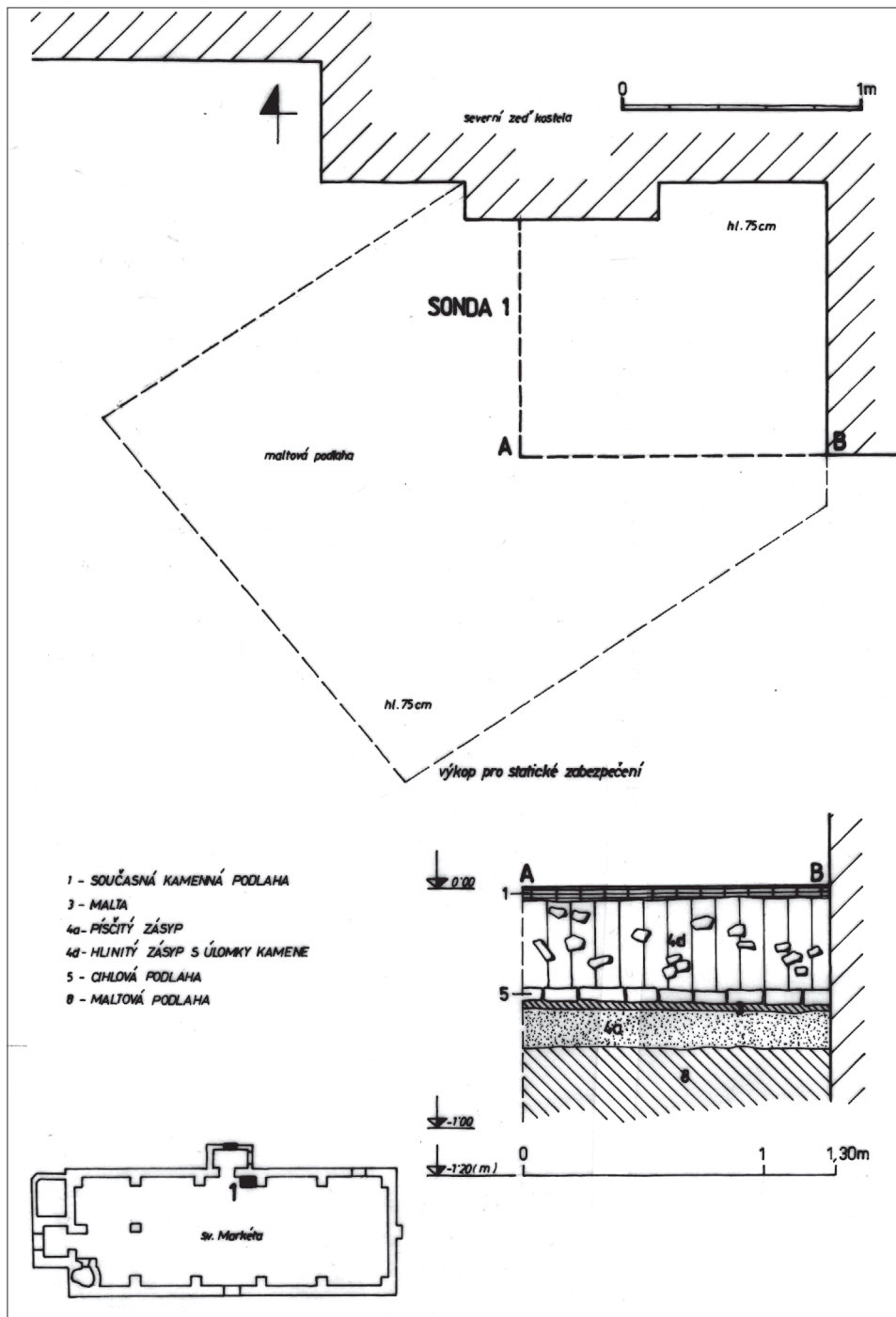
Maltézský špitální kostel sv. Markéty ve Strakonici neušel ani pozornosti dnešních „záhadologů“ a psychotroniků. Svými „*metodami*“ zjišťují ztrátu energie a zmenšenou citlivost, která je prý způsobena poklesem vlivu maltézského řádu především v 16. století, v období renesance (Olejník 2000), na Strakonicku a také v oblasti kostela sv. Markéty.

2. Stavebně archeologický dohled

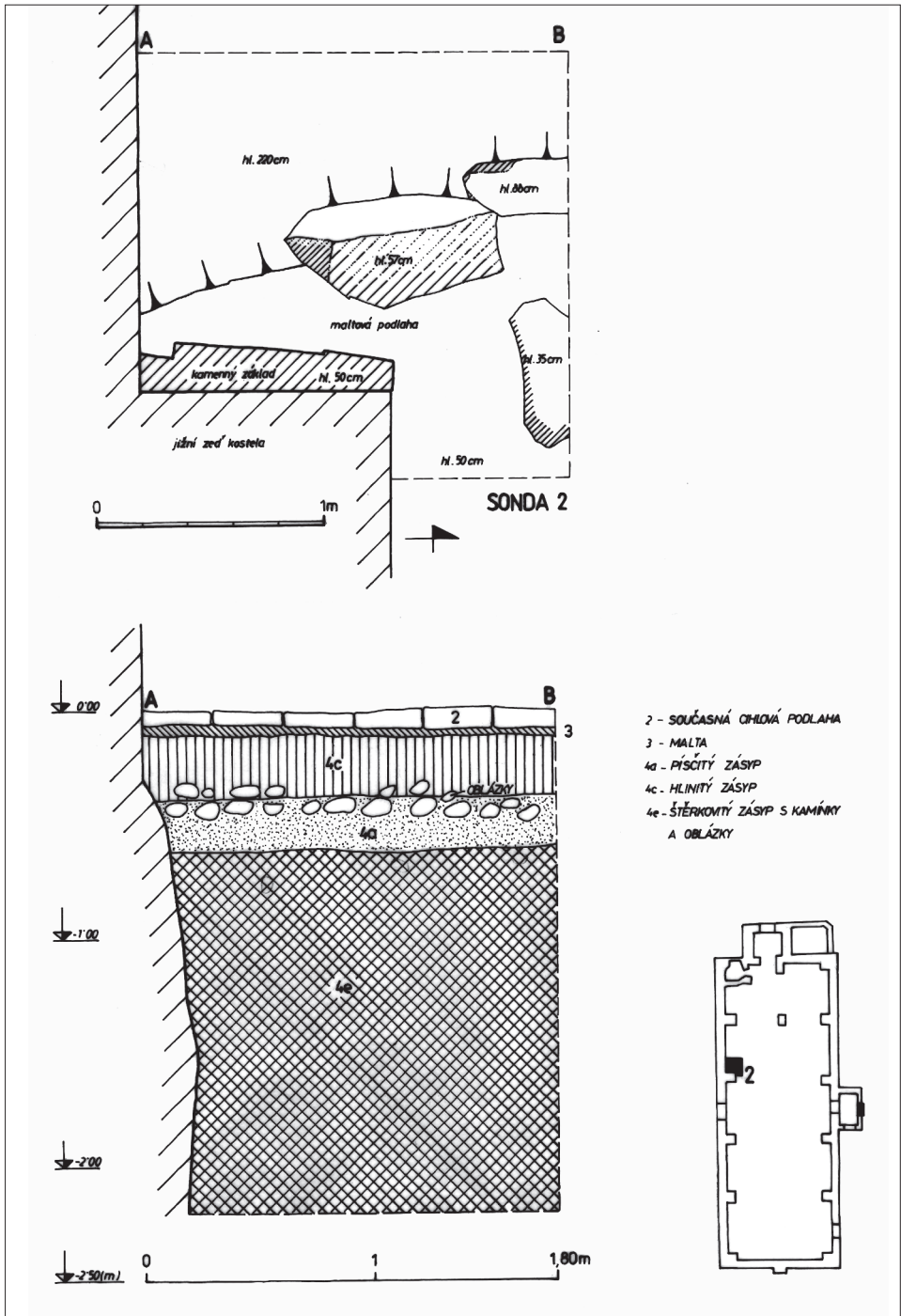
Stále se zhoršující stavební stav sakrální stavby, který vrcholil v 90. letech 20. století, vedl k tomu, že byl na stavbu vydán stavebním odborem Okresního úřadu ve Strakonici havarijní výměr a stavba byla pro veřejnost uzavřena. Byl zpracován projekt statického zabezpečení – neboť se stále více objevovaly trhliny na klenbě, v části lodi, na vnitřní i vnější straně obvodového zdiva, začala se vyklánět podlaha a začala praskat i ocelová táhla na věži. Bylo přikročeno k vyhloubení statických sond v letech 1995 a 1996, které měly zjistit založení kostela a jeho základové poměry. Sondy byly doplněny drobnou archeologickou sondáží. První etapu prací sledoval dr. Jan Michálek z Muzea středního Pootaví ve Strakonici, kterému vděčíme za předání dokumentace z tohoto období.

Systém statických sond a doplnění archeologickou sondáží byl omezen nejen rozsahem, ale také časovými možnostmi stavebně zabezpečovacích prací. Tím je do jisté míry snížena vypovídací schopnost provedených výkopů a interpretace jejich závěrů. Systém sond a jejich rozvrh byl volen především na zjištění statických poměrů současného zdiva.

Sonda S-1/95 byla umístěna na vnitřní straně v lodi u severního vstupu do kostela. Její výkop dosáhl včetně jejího rozšíření hloubky 75 cm. Profil A–B na jižní straně ukázal následující sled vrstev: 1 – současná kamenná podlaha kostela, 2 – hlinitý zřsyp s úlomky kamene (graficky značeno jako 4 d), 3 – cihlová podlaha (graficky značeno jako 5), 4 – maltový podklad (graficky značeno jako 3), 5 – písčitý zřsyp (graficky značeno jako 4 a), 6 – maltová podlaha (graficky značeno jako 8). Vlastní výkop skončil stejně jako jeho rozšíření 75 cm pod povrchem dnešní kamenné podlahy a dále nepokračoval. Keramika ani

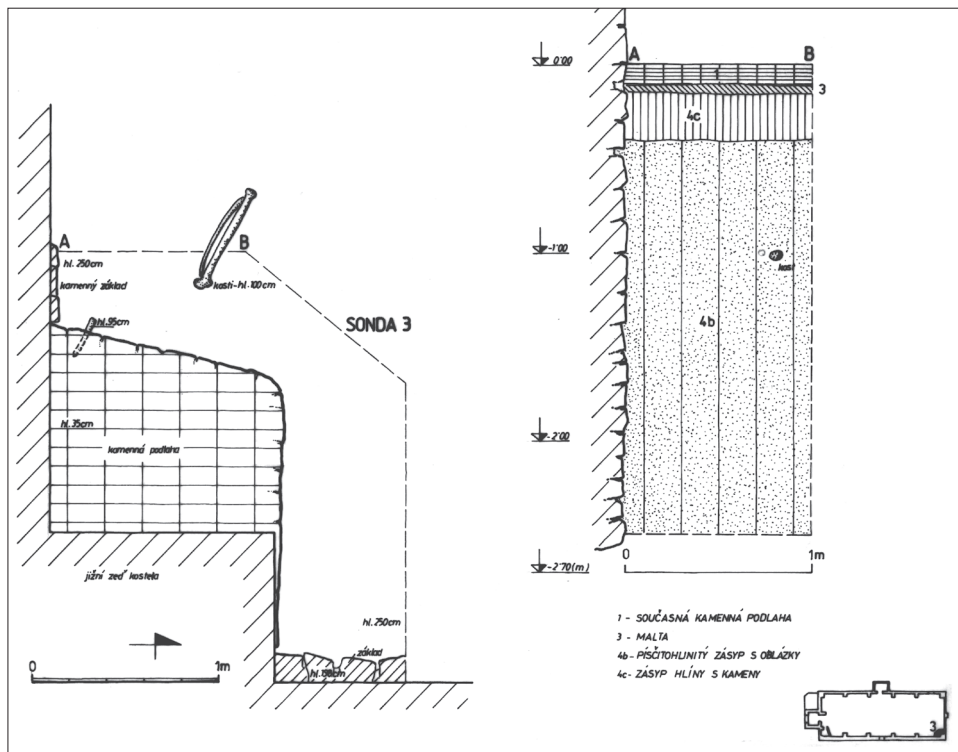


Obr. 7. Kostel sv. Markéty ve Strakonících. Půdorys a profil sondy S-1/95. Kresba J. Michálek a B. Nechvátal.
 Abb. 7. St. Margarethenkirche. Grundriss und Profil von Sonde S-1/95. Zeichnung J. Michálek und B. Nechvátal.



Obr. 8. Kostel sv. Markéty ve Strakonících. Půdorys a profil sondy S-2/95. Kresba J. Michálek a B. Nechvátal.

Abb. 8. St. Margarethenkirche. Grundriss und Profil von Sonde S-2/95. Zeichnung J. Michálek und B. Nechvátal.

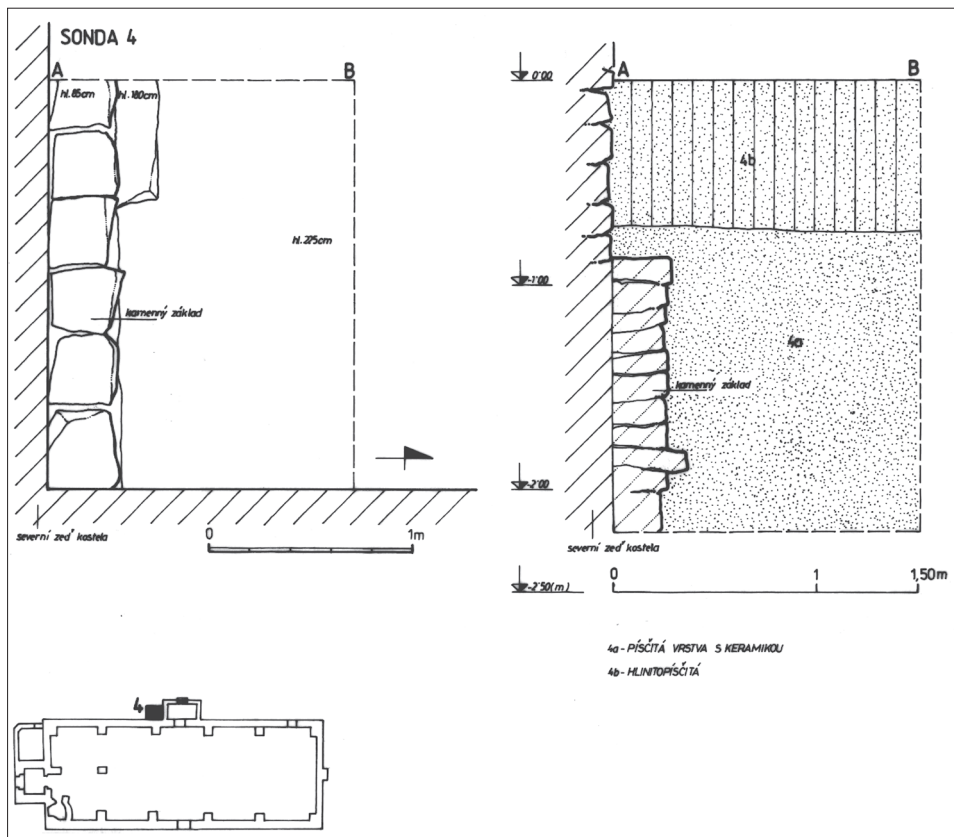


Obr. 9. Kostel sv. Markěty ve Strakonicih. Půdorys a profil sondy S-3/95. Kresba J. Michálek a B. Nechvátal.
 Abb. 9. St. Margarethenkirche. Grundriss und Profil von Sonde S-3/95. Zeichnung J. Michálek und B. Nechvátal.

jiné archeologické artefakty nebyly zjištěny. Výjimkou je vyzvednutá dlaždice o rozměrech 31×13,8×2,8 cm, která ležela volně na maltové podlaze v hloubce 75 cm a interpretačně ji spojujeme s renesanční stavbou z roku 1583. Dlaždice měla hrubý, rezný povrch okrového zbarvení s hrubším ostřivem vystupujícím na povrch.

Sonda S-1/95 byla později prodloužena sondou S-2/96 a doplněna sondou S-2/95 = 3/96. Sondy zjistily, jak bylo již naznačeno renesanční úroveň podlahy z roku 1583. Přispěly k poznání situace mezi bočními portály na severní a jižní straně. Bylo zjištěno, že omítka stěn, ale i polopilířů končí až 40–42 cm pod povrchem současné dlažby. Stará renesanční dlažba, která byla zjištěna ve značném rozsahu měla podélný formát 14,5×31,5–32×3 cm. Je hladká, bez reliéfní výzdoby. Má běhounovou vazbu, místy také byla vázána rybinovitě. V jihozápadní části kostelní lodi v sondě S-5/96 a také v sondě S-6/96 byla v části odkryvu, ve stejné výškové úrovni jako dlažba z roku 1583, nalezena dlažba z křemenných valounů. Zda se jedná o stejný časový horizont nebo pozůstatek starší stavby nebylo možno zjistit pro omezený rozsah výzkumu. Bylo také již upozorněno, že vedle severního vstupu v poloze před vystupujícím polopilířem východně v sondě S 1/95 pod odkryvem násypu se objevil nevýrazně ohraničený kamenný základ z lomového až tříštivého vzhledu zdiva. Volně souvisel s obrysem nadzemního zdiva. I toto poznání není zcela spolehlivé a je omezeno rozsahem výkopu.

Vlastní sonda S-2/95 = 3/96 byla již hodnocena svými nálezy. Pro její přehled uvedme následující zjištění: její jižní profil – sled vrstev: 1 – (graficky značeno jako 2), 2 – maltová podkladová vrstva pod dlažbou (graficky značeno jako 3), 3 – hlinitý zásyp s drobnými kamínky (graficky značeno jako 4 c), 4 – písčité zásyp náplavového charakteru s kamínky (graficky značeno jako 4 a), 5 – šterkovitý zásyp s kamínky a oblázky náplavového charakteru (graficky značeno jako 4 e). Výkop dosáhl hloubky 220 cm. Na jižní straně byl zjištěn



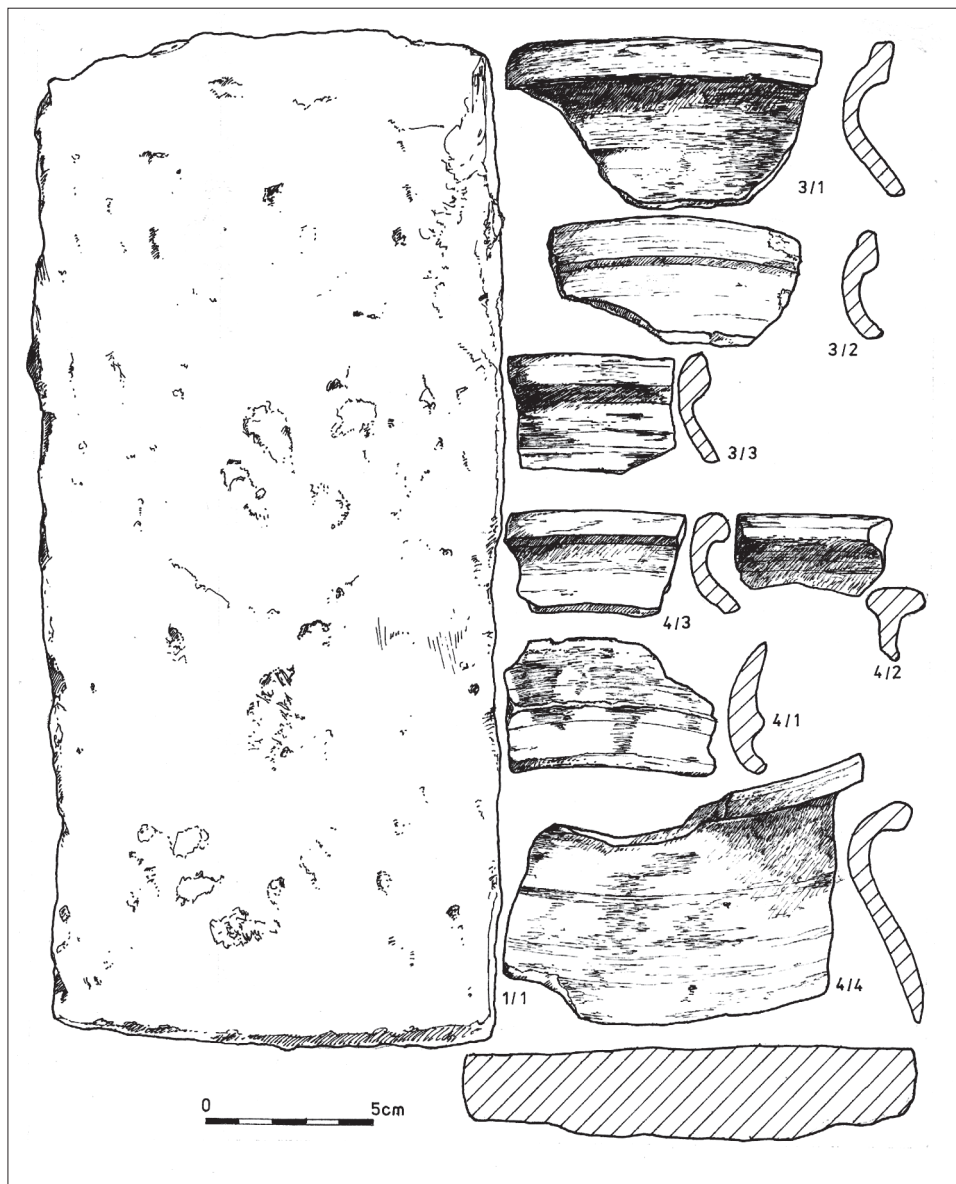
Obr. 10. Kostel sv. Markéty ve Strakoniciích. Půdorys a profil sondy S-4/95. Kresba J. Michálek a B. Nechvátal.

Abb. 10. St. Margarethenkirche. Grundriss und Profil von Sonde S-4/95. Zeichnung J. Michálek und B. Nechvátal.

v hloubce 50 cm předzáklad obvodového zdiva jižní zdi kostela. Nebyla nalezena keramika ani jiné archeologické artefakty.

Sonda S-3/95 = 1/96 byla v jihovýchodním koutu lodi. Její západní profil přinesl následující: 1 – kamenná podlaha, 2 – maltový podklad pod podlahou (graficky značeno jako 3), 3 – hlinitý zásyp s oblázky (graficky značeno jako 4 c), 4 – písčitohlinitý zásyp s oblázky náplavového charakteru (graficky značeno jako 4 b). Výkop dosáhl hloubky 270 cm, až k základové spáře. V hloubce 198 cm na východní straně byl malý předzáklad. V profilu A–B zjištěno torzo dlouhých kostí dolních končetin „in situ“ v hloubce 100 cm v základní orientaci západ–východ. Hrob byl součástí pohřebiště v interiéru kostela. Ve vrstvě 4 náplavového charakteru byly nalezeny čtyři zlomky keramiky, především okraje, které lze datovat pouze rámcově na základě technologie a morfologie od konce 13. století do průběhu 14. století. Nelze je považovat za nálezový celek.

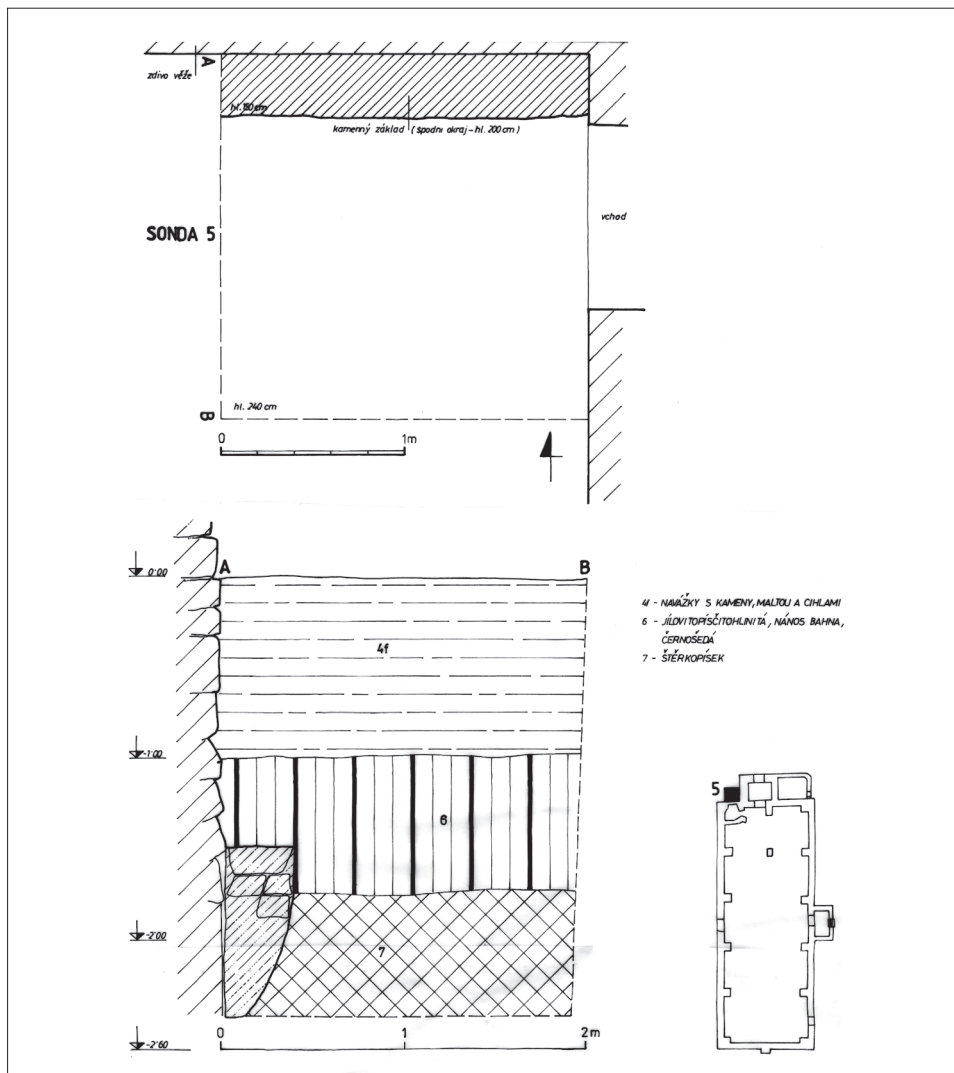
Sonda S-4/95 byla na vnější straně severního vstupu na jeho západní části. Poskytla poměrně jednoduchý charakter terénní situace, jak ukazuje její profil: 1 – písčitá náplavová vrstva s keramikou (značeno graficky jako 4 b), 2 – hlinitopísčitá vrstva náplavového charakteru (značeno graficky jako 4 a). Výkop dosáhl k základové spáře, která byla v hloubce 250 cm. V hloubce 180 cm byl vystouplý kámen mající charakter předzákladu, který byl ve skutečnosti již v hloubce 85 cm. Ve vrstvě 1 (graficky značeno jako 4 b) byla nalezena keramika, kterou lze datovat pouze rámcově od konce 13. do průběhu 14. století. Má stejný charakter jako keramika sondy S-3/95. V žádném případě tyto nálezy, které jsou náplavového charakteru, nelze považovat za nálezový celek.



Obr. 11. Kostel sv. Markéty ve Strakonících. Dlaždice z roku 1583 (1/1), keramika ze sondy S-3/95 (3/1, 3/2, 3/3) keramika ze sondy S-4/95 (4/1, 4/2, 4/3, 4/4). Kresba R. Šarič.

Abb. 11. St. Margarethenkirche. Pflasterung aus dem Jahr 1583 (1/1), Keramik aus Sonde S-3/95 (3/1, 3/2, 3/3) Keramik aus Sonde S-4/95 (4/1, 4/2, 4/3, 4/4). Zeichnungen R. Šarič.

Sonda S-5/95 u západního boku předsíně kostela, u vstupu na věž, zjistila řadu závažných skutečností. Její západní profil ukázal následující: 1 – návážky s kameny, maltou a cihlami (graficky značeno jako 4 f), 2 – jílovitopísčité, nános bahna, černošedá (značeno graficky jako 6), 3 – šterkopisek náplavového charakteru. Základová spára byla v hloubce 240 cm, předzáklad věže byl v hloubce 150 cm od povrchu tehdejšího terénu, spodní okraj základu dosáhl hloubky 200 cm. Byl zde zjištěn při srovnání s výsledky sondy S-6/96 rozdíl v založení a základová spára západního čela obvodového zdiva byla cca 135 cm pod vlastním prahem vstupu. Základy věže pravděpodobně vznikly dodatečně, což nemusí mít význam



Obr. 12. Kostel sv. Markéty ve Strakonících. Půdorys a profil sondy S-5/95. Kresba J. Michálek a B. Nechvátal.

Abb. 12. St. Margarethenkirche. Grundriss und Profil von Sonde S-5/95. Zeichnung J. Michálek und B. Nechvátal.

chronologický a mají vlastní předzáklad a jsou, jak bylo prokázáno, výrazně hlubší nejméně o 120–150 cm. Keramika ani jiné archeologické artefakty zde nebyly zjištěny.

Ze sond nebyly odebrány žádné biologické vzorky, neboť většina vrstev byla náplavového charakteru a byla chronologicky kontaminována.

3. Závěr

Maltézský špitální kostel sv. Markéty ve Strakonících je výraznou dominantou města. Jeho počátky jsou spojeny s johanitským špitálem a konventem na místním hradě. Tradičně za nejstarší zprávu z písemných pramenů je pokládán údaj z roku 1318, kdy Vilém Bavor potvrzuje strakonickému konventu špitál u mostu s jeho příslušenstvím. V té době zde stála již pravděpodobně kaple, i když není zmíněna v písemných pramenech. Skutečně nejstarší zprávou písemných pramenů o špitálu je údaj z roku 1225, kdy král Přemysl Otakar I. (1197–1230) potvrzuje darování Bolemily, manželky Bavora ze Strakonice, která darovala

zdejšímu johanitskému špitálu a konventu dvůr Chlum s lesem Lazec, Koryta a jiné lesy v okolí dvora, což je polejí táhnoucí se až k Radomyšli a za ní k severu a východu – názvy se podnes udržely a zachovaly. Špitál se tak stal nejstarším v českých zemích. Z dalšího následujícího vývoje je patrné, že koncem 14. nebo až počátkem 15. století byla rozšířena stará původní špitální. K rozsáhlejší přestavbě mohlo dojít po polovině 15. století především za johanitského velmistra Jošta z Rožmberka (1452–1467), který byl vratislavským biskupem a vyšehradským proboštem, když již roku 1454 byl obdarován a snad znovu zřízen špitál sv. Markéty u mostu přes Otavu, který byl zničen požárem 1442. Nový kostel byl postaven českobudějovickým stavitelem italského původu Vincenzou Vogarellim z Bormia, jak uvádí nápisová deska nad severním portálem. Byly použity obvodové zdi starší gotické stavby, včetně tehdy stojící špitální budovy. K západnímu průčelí byla přistavěna štíhlá zvonová věž s ochozem, která se stala trvale vedle strakonického hradu jedinou a hlavní dominantou Strakonice.

Stále se zhoršující stavební stav sakrální stavby vrcholil v devadesátých letech 20. století, který vedl k tomu, že byl vydán na stavbu stavebním odborem Okresního úřadu ve Strakonících havarijní výměr a stavba byla pro veřejnost uzavřena. Byl vypracován projekt statického zabezpečení, na jehož základě bylo přikročeno k vyhloubení statických sond v roce 1995 a 1996, které měly zjistit založení kostela a jeho celkové základové poměry. Sondy byly doplněny drobnou archeologickou sondáží. První etapu prací sledoval PhDr. Jan Michálek z Muzea středního Pootaví ve Strakonících, kterému vděčíme za předání dokumentace z tohoto období. Systém statických sond a doplnění archeologickou sondáží byl omezen nejen rozsahem, ale také časovými možnostmi stavebně zabezpečovacích prací. Tím je do jisté míry omezena vypovídací možnost z jejich výkopů a jejich interpretace. Nejstarší stavba kaple, jejíž původní zasvěcení neznáme, i když není vyloučeno její zasvěcení sv. Markétě, nebyla zatím zjištěna. Ve všech sondách byla zjištěna stavební situace a založení stávající stavby. Hloubka založení a základová spára od povrchu dnešního terénu dosahovala 180, 220 až 240 cm. Založení bylo většinou provedeno s drobným předzákladem do náplavové vrstvy písčitohlinitého zásypu nebo přímo do šterkopísku. Pracovníky stavební firmy byla z důvodů izolace odkopána severní základová stěna obvodového zdiva lodi do hloubky 80–100 cm, která porušila stratigrafické poměry, ale prokázala, že zdivo stavby je v plném rozsahu homogenní, nejsou zde žádné dodatečné přízdívky ani přerušení nebo mladší zásahy. Bylo v plném rozsahu vyžděno z lomového zdiva, bez jakýchkoliv mladších nebo dodatečných zásahů.

Podlahu renesanční stavby z roku 1583 tvořily poměrně dlouhé cihelné dlaždice o rozměrech cca 31×14×3 cm. Byla v běhounové vazbě, místy vázána rybinovitě. Keramika byla z náplavových vrstev, netvořila nálezové celky a bylo ji možno datovat rámcově od konce 13. do průběhu 14. století. Bylo zjištěno založení základu věže. Základová spára byla v hloubce 240 cm, předzáklad v hloubce 130 cm pod povrchem tehdejšího terénu. Spodní okraj dosáhl hloubky cca 200 cm. Základy věže vznikly dodatečně, což nemusí mít nutně význam chronologický. V sondě S-5/96 a také v sondě S-6/96 byla v části odkryvu ve stejné výškové úrovni jako dlažba z roku 1583, nalezena dlažba z křemenných valounů. Zda se jedná o stejný časový horizont nebo pozůstatek starší stavby, nebylo možno zjistit pro omezený rozsah výzkumu. Vedle severního vstupu do kostela v poloze před vystupujícím polopilířem východně v sondě S-1/95 byl pod odkryvem násypu nalezen nevýrazně ohraničený kamenný základ z lomového až tříštivého vzhledu zdiva. Volně souvisel s obrysem nadzemního zdiva. Naše poznání zde není zcela spolehlivé a je značně omezeno rozsahem výkopu a tím i také zásadnější interpretace.

Za všestrannou pomoc při výzkumu jsme zavázáni Dipl. Ing. Janu Rychtářovi, stavebnímu technikovi Vikariátu Strakonice, diecéze českobudějovické.

Prameny a literatura

- BIRNBAUMOVÁ, A., 1947: Město Strakonice. Praha.
– 1933: Stavební vývoj hradu a města Strakonice. In: Strakonice – propagace a adresář, 141–155. Strakonice.
- BRAUN, V, 1968: Památky strakonického okresu. Strakonice.
- CDB I: Codex diplomaticus et epistolaris regni Bohemiae I, 805–1197 (Fridrich, G., ed.). Praha 1904–1907.
- CDB II: Codex diplomaticus et epistolaris regni Bohemiae II, 1198–1230 (Fridrich, G., ed.). Praha 1912.
- CDB III/1: Codex diplomaticus et epistolaris regni Bohemiae III, sv. 1, 1231–1238 (Fridrich, G., ed.). Praha 1942.
- CDB III/2: Codex diplomaticus et epistolaris regni Bohemiae III, sv. 2, 1238–1240 (Fridrich, G.–Kristen, Z., edd.). Praha 1962.
- CDB III/3: Codex diplomaticus et epistolaris regni Bohemiae III, sv. 3, 1231–1240 (Fridrich, G.–Kristen, Z.–Bystřický, J., edd.). Olomouc 2000.
- CDB IV/1: Codex diplomaticus et epistolaris regni Bohemiae IV, 1241–1253 (Šebánek, J.–Dušková, S., edd.). Praha 1962.
- CVRČEK, J. Z., 1989: Strakonice, město–lidé–osudy. Strakonice.
- HALL, J., 1991: Slovník námětů a symbolů ve výtvarném umění. Praha.
- HUML, V., 1998: Špitály a lékárenství. In: Nové Město Pražské 1348–1784, 149–152. Praha.
- KAŠÍČKA, F., 1996: Kostel sv. Markéty ve Strakonících – Kirche der hl. Margareta in Strakonice (Strakonitz), PRP II, 65–72.
- KOTNÁROVÁ, S., 2002: Sedm set let působení maltézských rytířů v Strakonících. In: Strakonice vlastivědný sborník I, kapitoly z historie, 49–84. Strakonice.
– 2004: Bavorové erbu střely. České Budějovice.
- KRČALOVÁ, J., 1981: Kostely české a moravské renesance, Umění XXIX, 1–37.
- KREMER, V. V., 1974: Stavba a památky kostela sv. Markéty v Strakonících. In: Výběr z prací členů historického klubu při Jihočeském muzeu v Českých Budějovicích, č. 4, 236–240.
– 1975: Kostel sv. Markéty v Strakonících. In: Výběr z prací členů historického klubu při Jihočeském muzeu v Českých Budějovicích, č. 1, 29–32.
– 1978: Spory o zřízení fary ve Strakonících v letech 1765–1787. In: Výběr z prací členů historického klubu při Jihočeském muzeu v Českých Budějovicích, č. 1, 9–12.
- KUPKA, J., 2002: Sakrální architektura v Strakonících. In: Strakonice vlastivědný sborník I, kapitoly z historie, 149–191. Strakonice.
- LIFKA, B., 1993: Radomyšl. Dějiny jihočeského městečka a jeho okolí – Radomyšl. History of a South Bohemian Town and its Vicinity. Z pozůstalosti k vydání připravil B. Nechvátal. Radomyšl.
- LUDIKAR, A. Č., 1879: O řádu maltánském. Klatovy.
- MARTAN, A., 1976: Restaurátorská zpráva, nástěnné malby v kostele sv. Markéty ve Strakonících, rkp. uložen v SOKA Strakonice.
- MICHÁLEK, J., 2008: Pravěké nálezy v areálu národní kulturní památky Strakonický hrad. Archeologické výzkumy a nálezy v letech 1937–2006 – Vorgeschichtliche Befunde und Funde im Areal des Nationalkulturdenkmals Strakonicer Burg. Archäologische Grabungen und Funde in den Jahren 1937–2006, Archeologické výzkumy v jižních Čechách 21, 259–302.
- NECHVÁTAL, B., 1999: Radomyšl. Raněstředověké pohřebiště – Das frühmittelalterliche Gräberfelder in Radomyšl. Praha.
- OLEJNÍK, J., 2000: Kostel sv. Markéty bude opět perlou města Strakonice. In: Listy Strakonicka 15. 8. 2000.
- RBM I: Regesta diplomatica nec non epistolaria Bohemiae et Moraviae I, 600–1253 (Emler, J., ed.). Praha 1855.
- RBM II: Regesta diplomatica nec non epistolaria Bohemiae et Moraviae II, 1253–1310 (Emler, J., ed.). Praha 1882.
- RBM III: Regesta diplomatica nec non epistolaria Bohemiae et Moraviae III, 1311–1333 (Emler, J., ed.). Praha 1890.
- RBM IV: Regesta diplomatica nec non epistolaria Bohemiae et Moraviae IV, 1333–1346 (Emler, J., ed.). Praha 1892.
- SKŘIVÁNEK, F., 1995: Rytíři svatého Jana Jeruzalémského u nás. Praha.
- UMĚLECKÉ PAMÁTKY, 1957: Umělecké památky Čech (Wirt, Z. a kol., edd.). Praha.
- UMĚLECKÉ PAMÁTKY, 1980: Umělecké památky Čech 3. P–Š (Poche, E. a kol., edd.). Praha.
- VALKONY, J., 2008: Nová zjištění k vývoji ostrožny Strakonického hradu ve středověku – Neue Feststellungen zur Entwicklung der Strakonicer Burgsporen im Mittelalter, Archeologické výzkumy v jižních Čechách 21, 303–314.
- VLČEK, P.–SOMMER, P.–FOLTÝN, D., 1997: Encyklopedie českých klášterů. Praha.
- ZAHRADNÍK, P., 1995: Kostel svaté Markéty ve Strakonících. Dějiny objektu. MURUS Monumeta renovamus, rkp. uložen v SOKA Strakonice.

Die Archäologische Untersuchung der Kirche St. Margarethe in Strakonice

Die Malteser Spitalkirche St. Margarethe in Strakonice ist eine markante Dominante der Stadt. Ihre Anfänge sind mit dem Spital und dem Stift des Johanniterordens auf der örtlichen Burg verbunden. Traditionell gilt eine Angabe von 1318 als die älteste Nachricht in den schriftlichen Quellen, in welcher Wilhelm Bavor dem Strakonitzer Stift das Spital an der Brücke mit seinem Zubehör bestätigt. Zu jener Zeit stand dort bereits wahrscheinlich eine Kapelle, obwohl sie in den schriftlichen Quellen nicht erwähnt wird. Tatsächlich ist jedoch eine Angabe aus dem Jahre 1225 die älteste Nachricht, als König Przemysl Ottokar die Schenkung der Gattin von Bavor von Strakonitz Boemila bestätigte, die dem dortigen Spital und Stift des Johanniterordens den Hof Humwald (Chlum) und den Wald Losnitz (Lazec), Hundsnurch (Koryto) und andere Wälder in der Umgebung des Hofes schenkte, ein Waldgebiet, das sich bis Radomyšl und noch weiter in Richtung Norden und Osten hinzieht – die Namen sind bis heute erhalten geblieben. Das Spital wurde so zum ältesten Spital in den böhmischen Ländern. Von der weiteren Entwicklung ist offenkundig, dass Ende des 14. oder erst Anfang des 15. Jahrhunderts die alte ursprüngliche Spitalkapelle vergrößert und ein neuer Kirchenbau errichtet wurde. Zu einem umfangreicheren Umbau hat es nach Mitte des 15. Jahrhunderts vor allem unter dem Großmeister der Johanniter und gleichzeitigem Breslauer Bischof und Vyšehrad Propst Jost von Rosenberg (1452–1467) kommen können, als das 1442 durch einen Brand zerstörte Margarethenspital an der Brücke über die Wottawa (Otava) bereits im Jahr 1454 gestiftet und wohl wieder neu errichtet wurde. Die neue Kirche wurde von einem italienischstämmigen Baumeister aus Böhmisches Budweis (České Budějovice) namens Vincenzo Vogarelli von Bormio gebaut, wie die Inschrifttafel über dem Nordportal besagt. Man verwendete die Außenmauern des älteren gotischen Baus, einschließlich des damals stehenden Spitalgebäudes. An die Westfassade wurde ein schlanker Glockenturm mit Lauffgang angebaut, der neben der Strakonitzer Burg zur einzigen und Hauptdominante von Strakonitz wurde.

Der ständig schlechter werdende bauliche Zustand des Sakralbaus hatte in den neunziger Jahren des 20. Jahrhunderts seinen schlimmsten Punkt erreicht und führte dazu, dass der Bau durch einen Bescheid vom Baureferat des Bezirksamts in Strakonice wegen Baufälligkeit für die Öffentlichkeit geschlossen wurde. Es wurde ein Projekt zur statischen Sicherung erarbeitet, auf dessen Grundlage man 1995 und 1996 dazu überging, statische Sonden einzulassen, was die Gründung der Kirche und ihre Fundamentverhältnisse insgesamt abklären sollte. Die Sonden wurden um eine kleine archäologische Sondage ergänzt. Die erste Arbeitsetappe beauftragte PhDr. Jan Michálek vom Museum des Mittellaufes der Otava (Museum středního Pootaví) in Strakonice, dem wir die Übergabe der Dokumentation aus jenem Zeitraum verdanken. Das System der statischen Sonden und die Ergänzung um eine archäologische Sondage wurde nicht nur in ihrem Umfang begrenzt, sondern auch in den zeitlichen Möglichkeiten der baulichen Sicherungsarbeiten eingeschränkt. Das führte bis zu einem gewissen Grade zu einer Schmälerung der Aussage- und Interpretationsmöglichkeiten, die man aus ihrem Aushub beziehen kann. Der älteste Bau der Kapelle, deren ursprüngliche Konsekration wir nicht kennen, obwohl auch nicht ausgeschlossen ist, dass sie der heiligen Margarethe geweiht war, konnte bislang nicht entdeckt werden. In allen Sonden wurde die bauliche Situation und die Gründung des derzeitigen Bauwerks festgestellt. Gründungstiefe und Gründungssole betragen ab der Oberfläche des heutigen Geländes 180, 220 bis 240 cm. Die Gründung wurde meist mit einem kleinen Vorfundament durchgeführt, das auf der Schwemmschicht der Lehm-Sand-Verfüllung oder direkt auf dem Kiessand fußt. Von den Arbeitern der Baufirma wurde aus Isolierungsgründen die nördliche Fundamentwand des Außenmauerwerks des Schiffes bis zu einer Tiefe von 80–100 cm abgetragen, welche die stratigraphischen Verhältnisse störte, jedoch hat es sich erwiesen, dass das Mauerwerk des Baus in vollem Umfang homogen ist und dort weder zusätzliche Vormauern, noch Störungen oder jüngere Eingriffe vorhanden sind. Es war gänzlich aus Bruchmauerwerk gemauert, ohne irgendwelche jüngere oder nachträgliche Eingriffe.

Man entdeckte auch den Fußboden des Renaissancebaus aus dem Jahr 1583, der aus relativ langen Backsteinpflasterplatten mit den Abmessungen von ca. 31×14×3 cm bestand und in den Läuferverband, bzw. stellenweise auch im Schwalbenschwanzverband gelegt worden war. Falls Keramik entdeckt worden war, stammte es aus den Schwemmschichten, bildete aber keine Fundkomplexe und konnte grob in die Zeit zwischen Ende des 13. bis in den Verlauf des 14. Jahrhunderts datiert werden. Das Gründungsfundament des Turms wurde entdeckt. Die Gründungssole befand sich in einer Tiefe von 240 cm, das Vorfundament in einer Tiefe von 130 cm unter der Oberfläche des heutigen Geländes. Der untere Rand erreichte eine Tiefe von ca. 200 cm. Die Turmfundamente sind nachträglich entstanden, was nicht unbedingt von chronologischer Bedeutung sein muss. In Sonde S-5/96 sowie in Sonde S-6/96 fand man in einem Teil der Freilegung auf dem gleichen Höhenniveau wie der Fußboden aus dem Jahr 1583 eine Pflasterung aus Quarzfindlingen. Ob es sich um den gleichen Zeithorizont oder um den Überrest eines älteren Baus handelt, konnte wegen des begrenzten Umfangs der Untersuchungen nicht festgestellt werden. Neben dem Nordeingang der Kirche wurde in der Lage vor dem heraustretenden Halbpfeiler östlich in Sonde S-1/95 unter der Freilegung der Aufschüttung ein undeutlich umgrenztes Steinfundament in Form eines Bruch- bis Splittermauerwerks gefunden, das mit den Umrissen des oberirdischen Mauerwerks lose zusammenhing. Unsere gewonnenen Erkenntnisse sind hier nicht sehr zuverlässig und durch den Umfang des Aushubs nur sehr begrenzt, was auch eine grundsätzlichere Interpretation beeinträchtigt.