

Bravermanová, Milena; Březinová, Helena; Voda, Petr

Nová rekonstrukce pohřebního oděvu Rudolfa I. (IV.) Habsburského, zvaného Kaše

Archaeologia historica. 2019, vol. 44, iss. 1, pp. 459-475

ISSN 0231-5823 (print); ISSN 2336-4386 (online)

Stable URL (DOI): <https://doi.org/10.5817/AH2019-1-19>

Stable URL (handle): <https://hdl.handle.net/11222.digilib/141310>

License: [CC BY-NC-ND 4.0 International](https://creativecommons.org/licenses/by-nc-nd/4.0/)

Access Date: 16. 02. 2024

Version: 20220831

Terms of use: Digital Library of the Faculty of Arts, Masaryk University provides access to digitized documents strictly for personal use, unless otherwise specified.

NOVÁ REKONSTRUKCE POHŘEBNÍHO ODĚVU RUDOLFA I. (IV.) HABSBUŘSKÉHO, ZVANÉHO KAŠE

MILENA BRAVERMANOVÁ – HELENA BŘEZINOVÁ – PETR VODA

Abstrakt: Pohřební oděv českého krále Rudolfa I. (IV.) Habsburského († 1307) byl vyjmut z tumb v královské kryptě v katedrále sv. Víta na Pražském hradě v roce 1991. Poté byl restaurován v Abegg-Stiftung v Riggisbergu. Roucho bylo ušito ze dvou podobných lampasů středoasijské proveniencí z přelomu 13. a 14. století, vzor byl vytkáán útky z proužků živočišného podkladu (kůže) z vnější strany pozlacených a z vnitřní postříbřených. První látka je vzorována motivem ptáků držících v zobáku větévku nebo rybu, druhá pak čínskými draky a obláčky. Z těchto látek bylo v roce 1995 rekonstruováno kompletní mužské odění – plášť s vlečkou, surcot bez rukávů a krátký vypasovaný kabátec. Surcot a kabátec měly podšívky. Problémem je, že tato rekonstrukce neodpovídá módě, která se na začátku 14. století v Evropě nosila, nástup takového odění se datuje až do 30. let 14. století. Těž stříh surcotu je netypický. Proto se autoři tohoto článku pokusili o novou rekonstrukci stříhu, přičemž pracovali s dokumentací pořizenou při restaurování v Abegg-Stiftung v Riggisbergu. Podle nových závěrů byl Rudolf I. do rakve oděn do pláště z látky s draky a obláčky, do vypodšívkaného oděvu s rukávy z tkaniny s ptáky a do dlouhých nohavíc z látky s draky a obláčky. Pro ověření nové teorie byla ušita napodobenina oděvu.

Klíčová slova: Pražský hrad – Rudolf I. (IV.) Habsburský – plášť – surcot – cotte – nohavice – archeologický textil.

New reconstruction of the funeral attire of Rudolf I (IV) of Habsburg, called Kaše

Abstract: The funeral garments of Czech King Rudolf I (IV) of Habsburg († 1307) were removed from his tomb in the royal crypt in St. Vitus' Cathedral at Prague Castle in 1991. They were then restored by the Abegg-Stiftung company in Riggisberg. The attire consisted of two similar lampas fabrics of central-Asian provenance from the 13th/14th century. The patterns were woven by wefts made up of strips of animal origin (leather) gilded on the outside and silver-plated on the inside. The first fabric has a pattern with the motif of birds holding a twig or fish in their beaks, the other features Chinese dragons and clouds. Complete male attire was reconstructed from these fabrics in 1995: a cloak with a trail, a sleeveless surcoat and a short tight jacket. The surcoat and the jacket had a lining. However, this reconstruction does not correspond to fashion in Europe in the early 14th century as this kind of clothing is only reported from the 1330s onwards. The cut of the surcoat is not typical, either, which is why the authors carried out a new reconstruction, working with the documentation made during the restoration in the Abegg-Stiftung workshop in Riggisberg. New conclusions show that Rudolf I was dressed in a cloak made of the fabric with dragons and clouds, a garment with sleeves and a lining made of the fabric with birds, and in hose of the fabric with dragons and clouds. A replica of the clothing was made to test this new theory.

Key words: Prague Castle – Rudolf I (IV) of Habsburg – cloak – surcoat – cotte – hose – archaeological textile.

1 Úvod

Pohřební oděv českého krále Rudolfa I. (IV.) Habsburského († 1307), zv. Kaše, byl vyvednut z tumb v královské kryptě v katedrále sv. Víta na Pražském hradě v roce 1991 (Praha, Sbírky Pražského hradu, inv. č. PHA 49). Zachované textilie byly ve fragmentárním stavu v nepůvodní poloze, neboť obsah hrobu byl v minulosti několikrát přenášen (k náleзовým okolnostem podrobně viz Bažantová et al. 1993). Stav zachování textilií a pozice jednotlivých oděvních součástí nejsou z dostupné dokumentace patrné. V roce 1995 byly tkaniny restaurovány v Abegg-Stiftung – centru nadace Wernera Abegga v Riggisbergu ve Švýcarsku.

V rámci konzervátorského-restaurátorského zásahu byl rekonstruován domnělý tvar původního oděvu, který vycházel ze studia jednotlivých textilních fragmentů, a to z textilně technologického rozboru, rekonstrukce vzoru, zjištění původních krejčovských stop a pozorování barevných odlišností. V restaurátorské zprávě bylo konstatováno, že zbytky textilií se nacházely ve velmi špatném stavu a neposkytují tak jednoznačný obraz o původních částech oděvu

(Flury-Lemberg–Illek 1995, 174–199; 1995a). Jednotlivé části oděvu – svrchní vzorované tkaniny i podšívky – byly rozloženy na dřevěných panelech obalených speciální tkaninou. Místa, kde se nedochoval originální textilní materiál, ale dal se předpokládat jeho původní tvar, byla znázorněna pomocí průsvitné restaurátorské látky, tzv. krepelíny. Panely byly zakryty sklem. Na závěr byla pořízena šitá rekonstrukce všech částí původního oděvu – pláště, surcotu a kabátce, a to z textilie, na kterou byly vzory nanášeny metodou sítotisku.

Poznátky z průzkumu, restaurování či interpretace byly několikrát publikovány, textilie byly také vystavovány (Bažantová et al. 1993, 359–377; Bravermanová 1996; 1997, 67–84; 2010, 307–309; Flury-Lemberg–Illek 1995, 174–199; Bravermanová–Flury-Lemberg 2004, 295–298).

Při následném vyhodnocení rekonstrukce oděvu se však ukázalo, že vytvořený vzhled oděvu neodpovídá zcela písemným a obrazovým pramenům vztahujícím se k módě začátku 14. století (k tomu Bravermanová 1997) a na lidskou postavu je nepadnoucí (ověřeno experimentálně P. Vodou). O pochybnostech nad řešením střihu bylo poměrně široce diskutováno mezi odborníky zabývajícími se historickou módou, a to nejen v Čechách, ale i v zahraničí. Proto došlo k vypracování návrhu nového řešení střihové konstrukce (Bravermanová–Voda 2011) a následně k pokusu o novou rekonstrukci podoby roucha. Ta byla prezentována jednak na mezinárodní konferenci o archeologickém textilu NESAT XIII 2017 (Bravermanová–Voda 2017, 349), jednak na popularizačním semináři k historii odívání v Hradci Králové (Voda 2017, 51–71).

Dochované pozůstatky pohřebního roucha Rudolfa I. jsou závažným dokladem středověké módy, který budí zaslouženou pozornost mezi odbornou i laickou veřejností. Je proto velmi potřebné zveřejnit podrobněji novou interpretaci, širší argumentaci a výsledné zdůvodnění.

2 Shrnutí dřívější interpretace

Roucho bylo ušito ze dvou technologicky obdobných hedvábných lampasů (v základu je vždy plátňová vazba, ve vzoru buď kepr 2/1 S anebo kepr 2/1 Z). Jejich vzor byl vytvořen útky z proužků živočišného podkladu (kůže) z vnější strany pozlacených a z vnitřní strany postříbřených. První látka je vzorována souvislými řadami vodních ptáků s rozepjatými křídly a střídavě otočenými hlavami skloněnými k zemi, držících v zobáku větvičku nebo rybu (obr. 1). Druhá tkanina je vytkána do vzoru s pravidelně se opakujícím motivem čínských draků a obláček (obr. 2). Podle průzkumu původní barevnosti provedeného v rámci restaurování měly obě látky zřejmě přírodní světlou barvu. Byly utkány ve Střední Asii na přelomu 13. a 14. století, roucho tedy bylo ušito z luxusních importů ze vzdálených oblastí (ke tkaninám středoasijského původu podrobněji viz Bravermanová 2016, 78–114).

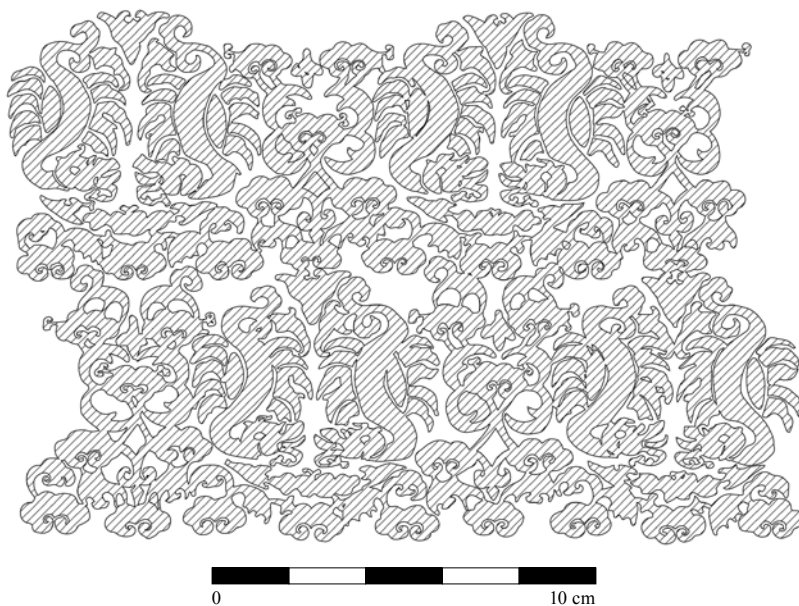
Podle dřívější interpretace oděv tvořil polokruhový plášť ušitý ze čtyř pruhů látky s draky a obláčky, položených vertikálně, přičemž vzor dvou sousedních pruhů směřuje dolů a druhých dvou sousedních pruhů nahoru (obr. 3a). Do vlečky pláště byly z rubu vloženy dva menší pruhy tkaniny s ptáky (č. fragm. 1, 2; obr. 3b). Krátký surcot délky nad kolena a bez rukávů byl vytvořen ze tří dílů. Úzký lichoběžníkový díl na zádech byl z látky s ptáky (č. fragm. 4), naopak zbylé dva díly s úzkým kapkovitým průramkem (č. fragm. 3, 5), které tvořily zároveň boky a předek oděvu, byly z látky s draky a obláčky. Tyto dva díly byly ale střiženy tak, že vzor směřoval na jednom díle dolů a na druhém nahoru (obr. 4). Krátký vypasovaný kabátec byl pořízen z látky s ptáky (č. fragm. 6, 7, 8, 9, 13, 14). Do úzkých obloukovitě tvarovaných průramků byly vloženy rukávy (č. fragm. 10, 11, 12), avšak s hlavicí lichoběžníkového tvaru, vřasování do průramku měl zajišťovat nepravidelný lichoběžníkový klínek (č. fragm. 15; obr. 5). Surcot i kabátec měly podšívku ze shodné hedvábné tkaniny v plátňové vazbě (obr. 6), plášť podšívku neměl.

3 Problematičnost dřívější rekonstrukce jednotlivých oděvních částí

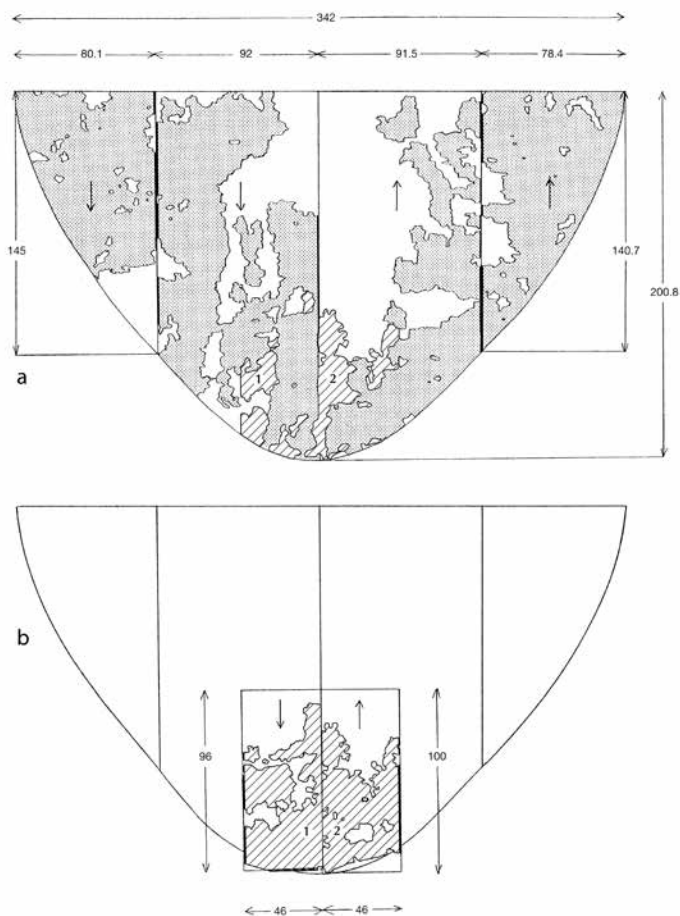
Nejrozměrnějším předmětem je plášť s vlečkou z tkaniny s draky a obláčky. Čtyři pruhy látky o šířce zhruba 92 cm, což podle zachovaných pevných okrajů odpovídá původní šíři tkaniny, byly položeny vedle sebe tak, že po zastřižení vytvořily polokruhový tvar. Tato interpretace



Obr. 1. Rozkres vzoru látky s ptáky. Kresba A. Samohýlová; grafická úprava K. Vytejková.
Abb. 1. Detailzeichnung des Stoffmusters mit Vögeln. Zeichnung A. Samohýlová; grafische Gestaltung K. Vytejková.



Obr. 2. Rozkres vzoru látky s draky a obláčky. Kresba A. Samohýlová; grafická úprava K. Vytejková.
Abb. 2. Detailzeichnung des Stoffmusters mit Drachen und Wölkchen. Zeichnung A. Samohýlová; grafische Gestaltung K. Vytejková.

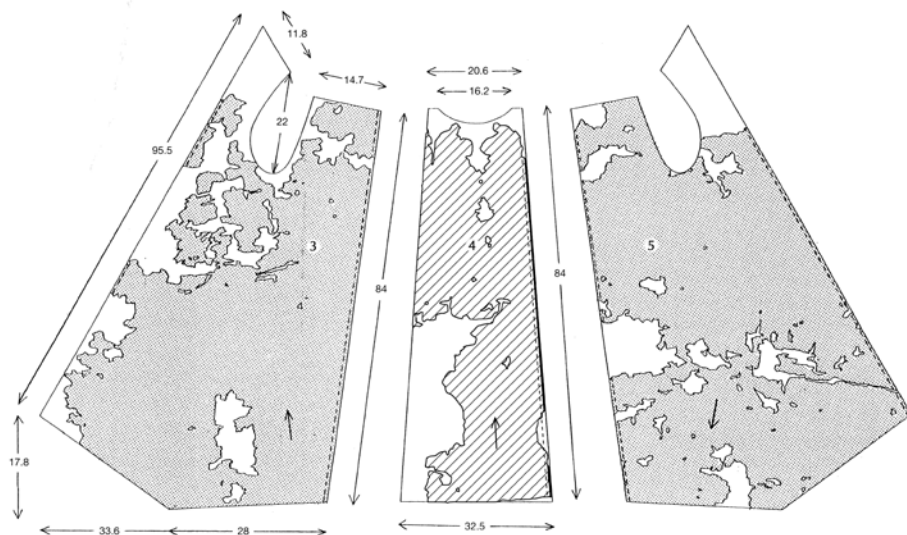


Obr. 3. Plášť. a – dřívější interpretace tvaru pláště s jednotlivými fragmenty tkanin, tečkovaně – látka s draky a obláčky, šrafurou – látka s ptáky; b – vložené dva díly látky s ptáky; čísla fragmentů odpovídají číslům používaným v textu. Podle Flury-Lemberg–Illek 1995, 197.

Abb. 3. Mantel. a – frühere Interpretation der Mantelform mit einzelnen Stofffragmenten, gepunktet – Stoff mit Drachen und Wölkchen, schraffiert – Stoff mit Vögeln; b – eingefügte zwei Stoffteile mit Vögeln; die Ziffern entsprechen den im Text für die Fragmente benutzten Ziffern. Nach Flury-Lemberg–Illek 1995, 197.

neodporuje znalostem o dobové módě. Problematické však bylo vložení dvou dílů z látky s ptáky (č. fragm. 1, 2) do rubu vlečky tak, že líc této tkaniny je opačně, než je líc tkaniny celého pláště. Na základě studia kresebné dokumentace i pozorováním originálu se potvrdilo podezření, že pro dosažení zaobleného průběhu okraje vlečky byly při rekonstrukci oba díly částečně založeny, neboť se na nich původně žádné zaoblení nenacházelo (obr. 3b).

Surcot byl vytvořen ze tří dílů z obou látek – zadní byl z látky s ptáky (č. fragm. 4), boční díly tvořící i předek byly z látky s draky a obláčky (č. fragm. 3, 5). Každý díl však střížen opačně. Tato konstrukce je netypická. Tvar průramků byl pro protažení mužské paže velmi těsný. Hluboký výstřih tvaru V nemá v obrazových pramenech žádnou oporu, při nošení by se navíc oděv rozevíral a padal z ramen. Délka pouze ke kolenům opět není v obrazových ani písemných pramenech zachycena, na začátku 14. století mužské oděvy nejvyšších vrstev společnosti sahaly minimálně do půli lýtek (k tomu Bravermanová 1997).



Obr. 4. Dřívější interpretace tvaru surcotu s jednotlivými fragmenty tkanin; čísla fragmentů odpovídají číslům používaným v textu. Podle Flury-Lemberg–Illek 1995, 199.

Abb. 4. Alte Interpretation der Surcotform mit einzelnen Stofffragmenten; die Ziffern entsprechen den im Text für die Fragmente benutzten Ziffern. Nach Flury-Lemberg–Illek 1995, 199.

Kabátec z látky s ptáky byl po rekonstrukci krátký a vypasovaný, což se rovněž v ikonografických pramenech nenalézá, nástup této módy je datován nejdříve do 30. let 14. století (více viz oddíl 7). Projmutí o 8 cm bylo navíc provedeno jenom na zadním díle, díly přední byly po straně stříženy rovně, což by při sešití k sobě způsobilo nežádoucí nařasení. Zadní díl se skládal z několika fragmentů. První tvořil ramena a záda (č. fragm. 6), druhý, malý, šel od průramku směrem k pasu (č. fragm. 7). Na něj navázal velký fragment obdélníkového tvaru s patrnými rovnými okraji (č. fragm. 8). Tato část tvořila partii okolo pasu, na niž bylo zmíněné projmutí. Na obdélníkový fragment navázal v části boků menší (č. fragm. 9), který jak v kresebné dokumentaci, tak na originále vypadal, jako by byl součástí velkého fragmentu, o čemž však autoři nového řešení stříhové konstrukce měli pochybnosti. Kabátec měl vzadu rozparek, rekonstruovaný na základě dochované podšívky (č. fragm. 16). Průramek byl určen nahodile, neboť látka s ptáky se v těchto místech nedochovala. Argument, že k odvození tvaru průramku přispěl tvar podšívky, se při nové rekonstrukci ukázal jako nedostatečný, neboť ani podšívka tento tvar neměla. Navíc do obloukovitě tvarovaného průramku byl vložen rukáv s lichoběžníkovou hlavicí doplněný v podpaží malým lichoběžníkovým klínkem (č. fragm. 15). Nově se experimentálně ukázalo, že hlavice rukávů a průramku spolu tvarově ani rozměrově nesedí a vytvořené míry jsou navíc natolik malé, že by tato partie byla velmi těsná.

Zachované fragmenty podšívky byly rozloženy na jednom společném panelu, měly patřit k surcotu i ke kabátci. Byly zhotoveny z totožné tkaniny. Na panelu byl pomocí krepelíny vyznačen základní tvar oděvu, tak jak byl rekonstruován, a do něj byly vloženy různé fragmenty, aby tomuto tvaru odpovídaly. Velmi často je k sobě těsně přisazeno několik fragmentů s rovnými okraji, což postrádá logické vysvětlení (obr. 6).

4 Pracovní metody při získávání podkladů pro novou rekonstrukci

Přímo s originálními fragmenty oděvu nebylo nyní z organizačně-finančních důvodů umožněno pracovat. Jako základní metoda pro získání podkladů, s nimiž bylo možné se pokusit



Obr. 5. Dřívější interpretace tvaru kabátce s jednotlivými fragmenty tkanin; čísla fragmentů odpovídají číslům používaným v textu. Podle Flury-Lemberg–Illek 1995, 198.

Abb. 5. Frühere Interpretation der Wamsform mit einzelnen Stofffragmenten; die Ziffern entsprechen den im Text für die Fragmente benutzten Ziffern. Nach Flury-Lemberg–Illek 1995, 198.

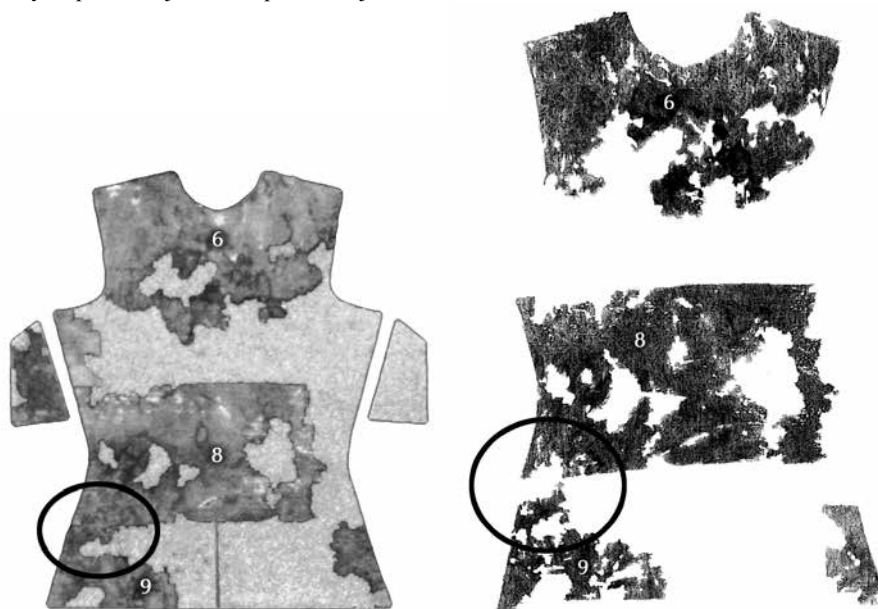


Obr. 6. Panel s podšívkami s vyznačením míst, kde jsou k sobě těsně přisazeny fragmenty s rovnými okraji; čísla fragmentů odpovídají číslům používaným v textu. Podle Flury-Lemberg–Illek 1995a.

Abb. 6. Tafel mit Futter und eingezeichneten Stellen, an denen Fragmente mit geradem Rand eng aneinander angestückt wurden; die Ziffern entsprechen den im Text für die Fragmente benutzten Ziffern. Nach Flury-Lemberg–Illek 1995a.

vypracovat novou podobu oděvu, bylo proto zvoleno využití fotografické a kresebné dokumentace jednotlivých fragmentů pořízené při restaurování v Abegg-Stiftung (Flury-Lemberg–Illek 1995a). Problémem je, že dokumentace je staršího data, fotografie jsou v černobílém provedení a také zpráva je z dnešního pohledu v některých úsecích málo podrobná. Například na kresbách jednotlivých rekonstruovaných oděvních částí z pohledu shora jsou údajně zachyceny tvary jednotlivých dochovaných fragmentů, leckdy ale není zřejmé, zda jsou takto zachyceny všechny jednotlivé fragmenty, nebo se jedná až o výslednou podobu vzniklou při rekonstrukci. Skutečná dokumentace všech fragmentů, kdy každý fragment má samostatnou kresbu, v restaurátorské zprávě chybí. Proto jsme se obrátili na centrum nadace W. Abegga, jmenovitě na R. Schortu, s dotazem, zda není v restaurátorské dílně v Riggisbergu ještě uložena další dokumentace. Ukázalo se, že kresebné podklady zde uchovávané jsou prakticky totožné s těmi, které se nacházejí ve zmenšené podobě v restaurátorské zprávě, z čehož vyplývá, že kresby jednotlivých fragmentů již neexistují. Byla nám ale poskytnuta dosud neznámá, avšak zásadní, fotografie dokládající, že velký fragment obdélníkového tvaru na zádech kabátce, na nějž jako by navazovala menší část směrem k boku, sestává ze dvou původně samostatných fragmentů, daných těsně k sobě až při dřívější rekonstrukci (obr. 7).

Dále proběhlo pozorování originálů tkanin, které však bylo značně ztíženo tím, že tyto jsou uloženy pod sklem s několikamilimetrovou tloušťkou, což při pohledu shora způsobuje zkreslení. Zkoumány byly hlavně ty části, u nichž se předpokládalo nahodilé sesazení fragmentů; zajímalo nás, zda se například skutečně jednalo o jeden větší fragment, anebo původně šlo o fragmentů více. Pomocí nasvícení a práce s lupou, i když přes sklo, byl učiněn pokus ověřit přesný tvar určitých fragmentů. V některých případech se podezření, že jsou fragmenty složeny z více částí, jejichž okraje byly vloženy jeden pod druhý, potvrdilo. Podle dřívější rekonstrukce byly fragmenty podšívky z totožné hedvábné tkaniny v plátňové vazbě přiřazeny k surcotu a ke kabátci. Při nové rekonstrukci se vzhledem ke shodnému materiálu s fragmenty pracovalo tak, jako by se původně jednalo o podšívku jednu.

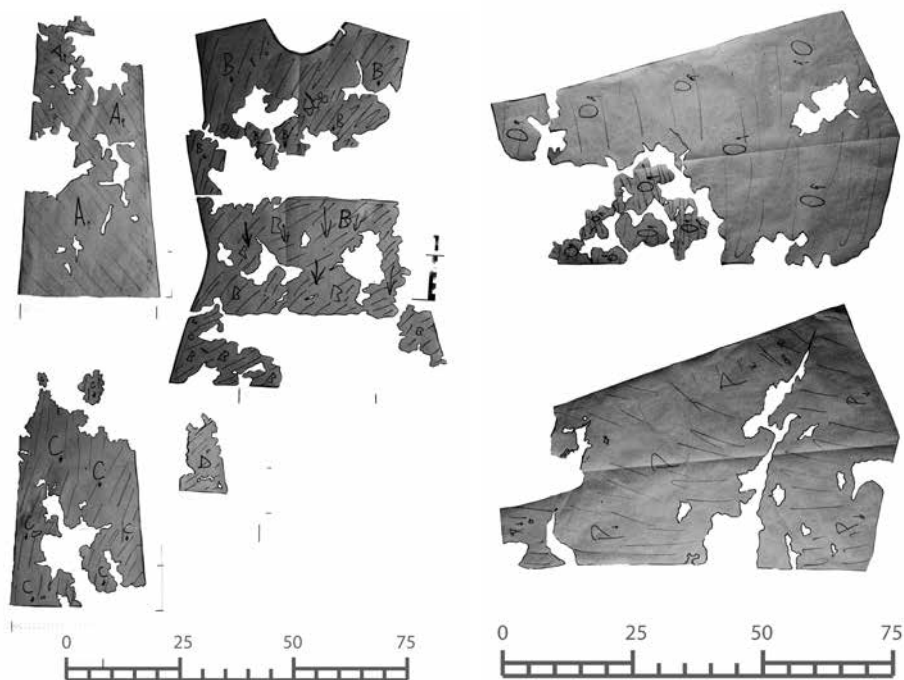


Obr. 7. Kabátec. a – detail domnělé části kabátce, kde jsou dva samostatné fragmenty k sobě přisazeny tak, že vypadají jako jeden fragment; b – fotografie dokládající, že na zádech domnělého kabátce byly k sobě přiloženy dva samostatné fragmenty. Foto Abegg-Stiftung.

Abb. 7. Wams. A – Detail des mutmaßlichen Wamsteils, an dem zwei selbständige Fragmente so aneinander angestückt wurden, dass sie wie ein Fragment aussehen; b – Foto, das belegt, dass auf dem Rücken des mutmaßlichen Wamses zwei selbständige Fragmente aneinander angestückt wurden. Foto Abegg-Stiftung.

Poté byly z papíru vystřiženy tvary všech jednotlivých rozeznatelných fragmentů vzorovaných látek i podšívky ve skutečné velikosti. Každý takovýto papírový model dostal vlastní označení a bylo na něm zakresleno, v jakém směru byla tkanina střižena, přesné průběhy okrajů, pevné okraje, stopy po stříhání, záložky, ohyby a dírký po stezích (obr. 8).

Hlavním vodítkem pro uspořádání jednotlivých dílů při nové rekonstrukci se staly střižené rovné okraje fragmentů, a to jak u vzorovaných látek, tak u podšívky, neboť u nich lze předpokládat, že se jedná o skutečný pozůstatek původního stříhu. Na řadě fragmentů se střižené okraje sbíhají, svírajíce spolu určitý úhel, pokud je zachován střižený okraj jen jeden, svírá určitý úhel s útkem. Fragменты se stejnými úhly stříhu mohly tedy patřit kdysi stejnému oděvnímu dílu,



Obr. 8. Papírové modely jednotlivých fragmentů během přípravy nové interpretace. Foto P. Voda.

Abb. 8. Papiermodelle der einzelnen Fragmente während der Vorbereitung der neuen Interpretation. Foto P. Voda.

a to jak u vzorovaných látek, tak u podšívky. Tento předpoklad je klíčem celé nové interpretace a umožňuje doplnit tvar oděvních dílů ze vzorovaných látek tvarem dílů podšívky.

Výsledná podoba nové rekonstrukce oděvu byla ověřena pomocí obrazových pramenů, srovnáním s dochovanými středověkými oděvy i experimentálně vytvořením šité rekonstrukce.

5 Nová interpretace jednotlivých oděvních částí

5.1 Plášť

Tvar a stříh pláště zůstal beze změn. Měl tedy poloeliptický tvar složený ze čtyř vertikálně položených pruhů z látky s draky a obláčky, které byly v oblasti vlečky obloukovitě střiženy. Do vlečky však žádná jiná tkanina vložena nebyla. Dva přebývající pruhy látky s ptáky (č. fragm.

1, 2) nejsou na konci střiženy do oblouku, tak jako ostatní díly, a proto byly využity při rekonstrukci jiné oděvní části. Plášť je bez podšívky a krejčovsky ledabyle zpracován.

Rozměry: největší výška 200 cm; největší šířka 342 cm.

Polokruhový či poloeliptický plášť byl součástí ceremoniálního oděvu nejvyšších společenských vrstev, patřil i ke korunovačnímu rouchu (např. Kania 2010, 176–184; Pílná 2017, 114–115). Panovníci v něm byli často zobrazováni, například Přemysl Otakar I. na reliéfu z původního vstupu do baziliky sv. Jiří (začátek 13. století, Praha, Sbírký Pražského hradu) či Jindřich VII. při své korunovaci, ale i na smrtelném loži, v *Codexu Balduini Trevirensis* (fol. 9, 35; okolo 1340, Koblenz, Landeshauptarchiv).

Polokruhový plášť se dochoval jako součást pohřebního roucha Karla IV. († 1378) či zřejmě Elišky Pomořanské († 1393) z královské krypty v katedrále sv. Víta na Pražském hradě (obojí Praha, Sbírký Pražského hradu; naposledy Bravermanová 2016, 94, 104). Na pohřebišti Štaufů v katedrále ve Špýru v něm byl do rakve uložen Filip Švábský († 1208, Špýr, Kaiserdom St. Maria und Stephan; Herget 2011, 197–201). Též tvořil součást pohřebních oděvů králů Leonu a Kastilie a jejich příbuzných v klášteře v Burgosu, a to Alfonse VIII. († 1214), Fernanda de la Cerda († 1275) a syna Alfonse X. Fernanda (ca 1250; vše Burgos, Santa Maria la Real de Huelgas; Luaces–Valle Pérez 2005, 154–155, 157–175).

5.2 Oděv s rukávy

Nová podoba oděvu s rukávy byla vytvořena pouze z fragmentů látky se vzorem ptáků. Na nich, ale i na podšívce, se dochovaly stopy po pečlivém krejčovském zpracování – záložky a vpichy po stězích, což svědčí o tom, že oděv byl dobře zpracován (obr. 9).

Nejprve byl určen tvar předního a zadního dílu. Jednoznačný byl zpočátku jenom velký fragment (č. fragm. 6), na němž se zachoval průkrčník, část ramen a průramky. Tim byla zhruba dána šířka pruhů, které podle dobové módy tvořily základ předního a zadního dílu. Díl se zachovalým průkrčníkem byl určen jako zadní, protože zahlobení průkrčníku bylo mělké. Pokud by i druhý díl měl shodné zahlobení, obvod průkrčníku by byl jenom asi 50 cm, což je na prostrčení hlavy poměrně málo. Přední, v této partii nedochovaný díl tedy musel mít průkrčník hlubší, případně rozparek. Do plochy předního a zadního dílu byly umístěny dva poměrně velké fragmenty (č. fragm. 1, 2), které v dřívější rekonstrukci byly použity do vlečky pláště a mají stejnou šířku. Velmi důležitý byl i fragment podšívky s rozparkem (č. fragm. 16), bylo zřejmé, že je možno jej umístit někam na přední či zadní díl zhruba do výšky steh. Nakonec byl umístěn na přední díl a do rozparku, který musel být původně delší, se vložily dva malé trojúhelníkové klínky, jejichž tvar je zachován v podšívce.

Tři fragmenty vzorované látky mají „uřatou špičku“ a stejný úhel zešikmení rovně střižených okrajů (č. fragm. 10, 11, 12). Po doplnění několika fragmenty podšívky a po pomyslném protažení okrajů pod daným úhlem byly rekonstruovány čtyři klíny, které z každé strany navázaly na přední a zadní díl oděvu (č. fragm. 10, 11, 12, 13). Jejich protažené okraje přesně navazují na základnu se stejným úhlem hran a chybějící horní částí, takže bylo možno určit jejich délku. Mezi ně byly umístěny vždy jeden a jeden další klín (č. fragm. 4, 14), který měl jiný úhel zešikmení rovně střižených okrajů (byl symetrický podle středové osy). Oděv tedy měl na každém boku trojici klínů, dva delší se zešikmeným horním okrajem a jeden střední, kratší, s rovným horním okrajem. Je však otázkou, zda malé trojúhelníkové klíny, nyní umístěné do rozparku, nemohly být vsazeny někde mezi bočními klíny.

Základ jednoho rukávu vytvořil velký obdélníkový fragment na jedné straně s prohloubeninou (č. fragm. 8), tedy ten, který byl při dřívější rekonstrukci umístěn na kabátci v partii pasu. Prohloubenina byla nyní dána do podpaží. Do druhého rukávu byl rovněž použit fragment z bývalého těla kabátce (č. fragm. 9). Zbývalo umístit několik fragmentů podšívky, jejichž okraje se sbíhaly pod ostrým úhlem. Protože byla známa velikost průramku a podle dobové módy se rukávy k zápěstí mohly zužovat, byly tyto fragmenty umístěny tak, že vytvořily dva a na druhém rukávu opět dva díly okolo středového dílu s prohloubeninou. Zásadní byl především poměrně



Obř. 9. Nová interpretace tvaru oděvu s rukávy. Tmavé – látka s pláčky, světlé – podšívka; čísla fragmentů odpovídají číslům používaným v textu. Kresba P. Voda; grafická úprava K. Vytejková.
Abb. 9. Neuintepretation der Kleidungsform mit Ärmeln. Dunkel – Stoff mit Vögeln, hell – Futter; die Ziffern entsprechen den im Text für die Fragmente benutzten Ziffern. Zeichnung P. Voda;
grafische Gestaltung K. Vytejková.



Obr. 10. Tunika s dlouhým rukávem Cangrande della Scala. Podle Marini–Napione–Varanini 2005, 25, upravil P. Voda.
 Abb. 10. Langärmelige Tunika Cangrande della Scala. Nach Marini–Napione–Varanini 2005, 25, Bearbeitung P. Voda.

velký fragment podšívky se třemi okraji (č. fragm. 17), přičemž dva z nich se k sobě ostře sbíhají. To vytvořilo zúžení směrem k zápěstí. Po sesazení těchto tří částí vznikla mírně tvarovaná hlavice. Délka rukávů a tím i obvod jejich dolního okraje jsou diskutabilní, zachované fragmenty vzorované látky i podšívky nedovolují stanovit, zda původně byly třičtvrtěční nebo dlouhé až k zápěstí. Protože chybí části průramků, nelze způsob sešití průramků a rukávů přesně rekonstruovat. Je možné, že rukávy nebyly zcela všity a mohly se nosit jako volně visící od ramene.

Rozměry (rekonstruované): předpokládaná délka ca 130 cm; dolní obvod ca 260 cm; šířka předního a zadního dílu ca 40 cm; délka delší strany klínů s „uřatou špičkou“ ca 100 cm – délka kratší strany ca 90 cm – největší šířka ca 30 cm; výška středního klínu ca 90 cm – největší šířka ca 30 cm; obvod průramku ca 80 cm.

Rekonstruovaný oděv s rukávy je poměrně objemný a dlouhý, což odpovídá dobové módě. Skládal se tedy ze dvou pásových dílů vpředu a vzadu s průkrčníkem, přední díl měl rozparek, do něhož byly vloženy dva trojúhelníkové klínky. Mezi předním a zadním dílem byly na každé straně vždy dva větší lichoběžníkové klíny a mezi nimi ještě jeden menší. Nahoře široké rukávy byly ze tří částí, ta s prohloubeninou byla na každé straně doplněna dalšími klínovitými díly, jedním velkým a jedním malým. Hlavice byla mírně tvarovaná, směrem k zápěstí se rukávy zužovaly.

Vzhledem k tomu, že nelze přesně zrekonstruovat délku a obvod dolního okraje rukávů, nelze stanovit, o jaký typ oděvu se přesně jednalo. Nabízejí se dvě možnosti – surcot s třičtvrtěčním rukávem, případně cotte s dlouhým rukávem.

Cotte i surcot se objevují od 12. století jako mužský i ženský oděv. Cotte (základní oděv) i surcot (svrchní oděv) byly směrem k dolnímu okraji rozšířeny klíny. Rozdíl byl v provedení rukávů, u cotte byly dlouhé a směrem k zápěstí obvykle zúžené, někdy s knoflíčky. Surcot měl rukávy širší a třičtvrtěční délky anebo neměl rukávy vůbec. Průramky bezrukávového surcotu se postupně od 13. století prohlubovaly. Surcot se nosil přes cotte (Bravermanová 1997, 75–78; dále např. Kania 2010, 176–184; Pilná 2017, 116–117).

Oba typy oděvu jsou zachyceny i v obrazových pramenech, na vyobrazeních je mají na sobě muži i ženy. Pro dobu Rudolfa I. Habsburského je jedním z nejdůležitějších *Codex Manesse* (Große Heidelberger Liederhandschrift; okolo 1304, dodatky do 1340; Heidelberg, Universitätsbibliothek). Mužská cotte s dlouhými a k zápěstí se zužujícími rukávy a se středovým rozparkem je například na miniatuře *Der von Kurenberg* (fol. 63r). Surcoty, jeden s třičtvrtěčními širšími rukávy a druhý s volnými rukávy jenom částečně všitými do průramku, jsou například na miniatuře *Der Hardegger* (fol. 290r).

Velmi obdobné střihy, jako je střih oděvu Rudolfa I., mají tunika (základní oděv) s dlouhým rukávem a svrchní oděv, které byly vedle pláště, pokrývky hlavy a dalších několika textilií součástí pohřebního roucha veronského vládcy Cangrande della Scala († 1329; Verona, Museo di Castelvecchio). Oba oděvy jsou ušity z látek zhotovených ve Střední Asii. Nedochovaly se v celistvosti, jenom v samostatných fragmentech, P. Frattaroli se však pokusila o interpretaci původních tvarů (obr. 10).¹ Tunika byla rekonstruována tak, že její základ tvořil přední rovný díl, složený ze dvou částí, a zadní s průkrčníkem (délka ca 146 cm, šířka ca 50 cm). Mezi nimi bylo na každé straně vždy pět klínů (postupně od předního dílu): rovný (délka ca 106 cm, největší šířka ca 48 cm), symetrický podle středové osy (délka ca 106 cm, největší šířka ca 48 cm), dva užší (rozměry rekonstruované z fragmentů, délka ca 106 cm, největší šířka ca 30 cm) a jeden s nestejným úhlem sbíhání (délka ca 120 cm, největší šířka ca 48 cm). Dochoval se i jeden rukáv, směrem k zápěstí zúžený. Předpokládaná původní délka oděvu je asi 154 cm.

Základ svrchního oděvu opět tvořil přední rovný díl s průkrčníkem (délka ca 133 cm, šířka ca 50 cm), dva klíny s „uřatou špičkou“, které přiléhaly k rovnému dílu (délka ca 103 cm, největší šířka ca 45 cm), dva klíny s „ostrou špičkou“ přiléhající ke klínům s „uřatou špičkou“ (délka ca 106 cm, největší šířka ca 47 cm), dva menší klíny přiléhající ke klínům s „ostrou špičkou“ (délka ca 73 cm, největší šířka ca 18 cm) a dva rukávy zakončené do cípů (délka ca 53–58 cm, šířka ca 53–56 cm; Frattaroli 2004, 283–293; Kania 2010, 298–300, 435–437).

Na rekonstrukci P. Frattaroli může být více názorů, například je otázkou, zda skutečně mezi předním a zadním dílem tuniky bylo pět klínů. Podle autorů tohoto článku rovné pruhy vedle předního dílu mohly být součástí zadního dílu, který se dochoval jenom v horní části. Rozměrově by se tam hodily. Potom by oděvy Cangrande della Scala a Rudolfa I. byly střihově a velikostně velmi podobné.

5.3 Nohavice

Zbylé dva lichoběžníkové díly látky s draky a obláčky (č. fragm. 3, 5; obr. 4), umístěné v dřívější rekonstrukci jako předostranové díly surcotu, byly nově interpretovány jako dlouhé nohavice (obr. 11). Oba díly jsou stejně velké a byly střiženy tak, že vzor na jednom směřoval dolů a na druhém nahoru. Po delších stranách jsou stopy po švu, na kratších, hroditě zakončených, jenom po střížení. Na jednom díle se zachovalo obloukovitě zastřížení, dříve určené jako úzký průramek. Ve tvaru nohavic to však byl průstřih pro nárt. Nedochovaly se patní části, původně zřejmě zakulacené, a nártové části. Možná se však nalézají mezi drobnými fragmenty,

po restaurování v Abegg-Stiftung nikam neumístěnými, a nyní uloženými na zvláštním panelu.

Nohavice tedy měly šev na zadní straně nohy, horní lem nebyl začištěn. Obě nohavice byly zřejmě střiženy najednou ze dvou kusů látky položených na sobě, které zbyly po nastřížení obloukovitě tvarovaných dílů pláště. Odpovídalo by to i opačně položenému vzoru jednotlivých dílů pláště i obou nohavic.

Rozměry (rekonstruované): délka od nártu do hroditě zakončeného horního lemu ca 73 cm; šířka horního okraje ca 61 cm.

Ve středověku sahaly nohavice nejméně ke kolenům, pokud byly ještě delší, bývaly často



Obr. 11. Nová interpretace tvaru nohavic. Kresba P. Voda.
Abb. 11. Neuinterpretation der Beinlinge. Zeichnung P. Voda.

¹ P. Frattaroli jeden oděv interpretuje jako *veste manicata* a považuje jej za spodní, druhý jako *sopravveste*, tedy svrchní oděv (2004, 283–293). Naproti tomu K. Kania interpretuje oděvy obráceně – *veste manicata* považuje za svrchní a označuje jej jako *übergewand*, naopak *sopravveste* interpretuje jako *tuniku*, neboli *oberkleidung*. Jako podpůrný argument uvádí tvar rukávů a to, že u *tuniky* jsou rukávy dlouhé, zatímco *übergewand* má rukávy jenom k lokti a s cípy (Kania 2010, 298–300, 435–437). Autoři tohoto článku přebírají interpretaci K. Kania.



Obr. 12. Nohavice č. 88 z Herjolfsnaes. Podle Østergård 2004, 223.
Abb. 12. Beinlinge Nr. 88 aus Herjolfsnaes. Nach Østergård 2004, 223.

čistištěn. Nohavice též nemají patu, chodidlo a špičku, protože není zřejmé, jak vypadaly v originále (Voda 2017, 68–70). Po prezentaci na konferenci o archeologickém textilu NESAT XIII 2017 byla nová šitá rekonstrukce darována do sbírek Pražského hradu.

7 Závěrečné odůvodnění nové rekonstrukce

Lze se domnívat, že Rudolf I. (IV.) Habsburský byl do rakve pohřben v tehdy módním, vypošívkováném a precizně ušitém dlouhém a poměrně objemném svrchním, případně základním oděvu s rukávy z látky s ptáky, který mohl nosit ještě za svého života. Pro příležitost pohřbu a pro docílení majestátního vzhledu krále zřejmě byly narychlo zhotoveny pláště a nohavice z obdobné tkaniny, se vzorem s draky a obláčky. Tyto oděvy nemají podšívku a také jsou ušity ledabyleji.

Dřívější rekonstrukce surcotu a především krátkého a projmutého kabátce neodpovídala charakteristice evropské módy začátku 14. století. Do Čech tato nová móda přišla až nejdříve okolo roku 1330 – například Petr Žitavský si ve své kronice stěžuje na těsné a krátké oděvy (Petr Žitavského kronika Zbraslavská, 301). V ikonografických pramenech je těsnější a kratší oděv s knoflíky poprvé vyobrazen v *Arabele* od Ulricha von dem Türlin v kodexu *Willehalm* (fol. 63:32r; 1334, Kassel, Stadtbibliothek), fyzicky se dochoval například kabátec Charlese de Blois, datovaný až do roku 1364 (Lyon, Musée Historique des Tissus).

hrotitě zakončeny a opatřeny tkaničkou, kterou se přivazovaly ke spodkům (např. Kania 2010, 166–176). Nohavice jsou zachyceny například na miniatuře, na níž je drží postava trubače, v *Oldenburském saském zrcadle* z roku 1336 (fol. 20v; Oldenburg, Landesbibliothek).

Tvar nově rekonstruovaných nohavic Rudolfa I. je velmi podobný například dochovaným nohavicím č. 88 z Herjolfsnaes v Grónsku, též s hrotitým zakončením horního okraje (délka od špičky k hornímu lemu je 88 cm; šířka horního okraje 55 cm). Jsou datované do pozdního středověku (Kodaň, Nationalmuseets; Østergård 2004, 223–224; obr. 12). Na fragmentech nohavic č. 236 a 237, pocházejících z archeologických nálezů z Londýna, se zase nachází obdobný obloukovitý průstřih pro nárt (Londýn, Museum of London; Crowfoot–Pritchard–Staniland 1992, fig. 167). Obdobné, bez zaobroubení horního okraje, jsou například i pohřební nohavice zřejmě Karla IV. (Praha, Sbírký Pražského hradu; Bra-vermanová 2016, 94, 96).

6 Nová šitá rekonstrukce oděvu

Pro ověření nového návrhu řešení oděvu byla ušita rekonstrukce oděvu a nohavic (obr. 13). Firma Sartor (www.sartor.cz) nechala v Číně utkat napodobeninu obou látek. Oděvy ušil ručně P. Voda, použil stehy doložené na historických oděvech. Oděv byl na závěr vypošívkován, horní okraj nohavic nebyl za-



Obr. 13. Nová šitá rekonstrukce podoby oděvu s rukávy a nohavic Rudolfa I. Délka rukávů je vzhledem ke stavu zachování fragmentů diskutabilní. Novodobý opasek byl použit pro představu, jak mohl být také tento oděv nošen. Foto Správa Pražského hradu, Jan Gloc.

Abb. 13. Jetzige genähte Rekonstruktion der Kleidungsform mit langen Ärmeln und Beinlingen von Rudolf I. Die Ärmellänge steht im Hinblick auf den Erhaltungszustand der Fragmente zur Diskussion. Der neuzeitliche Gürtel wurde wegen der Vorstellung benutzt, wie dieses Kleidungsstück ebenfalls hatte getragen werden können. Foto Verwaltung der Prager Burg, Jan Gloc.



Na začátku 14. století se nosily oděvy ještě dlouhé a poměrně široké. Nová představa o pohřebním rouchu Rudolfa I. tomu lépe vyhovuje. Je však zřejmé, že k vyjasnění některých zůstávajících sporných bodů, především podoby rukávů, by nejvíce pomohlo, kdyby se originální tkaniny sejmuly z panelů a byly podrobeny novému průzkumu. Bylo by žádoucí, aby k tomu v budoucnosti došlo.

Příspěvek byl vypracován s podporou grantového projektu GAČR 19-00166S.

Prameny a literatura

- BAŽANTOVÁ, N. et al., 1993: Bažantová, N.–Bravermanová, M.–Kobřlová, J.–Samohýlová, A.–Wasserbauer, R., Textilie z hrobu Rudolfa I., českého krále, zv. Kaše – Die Textilien aus dem Grab Rudolfs I., des böhmischen Königs sgn. „Kaše“, AH 18, 359–377.
- BRAVERMANOVÁ, M., 1997: Pohřební oděv Rudolfa I. Habsburského, českého krále, zv. Kaše. Exkurs do módy začátku 14. století – The funeral Costume of Rudolph I of Habsburg, King of Bohemia (known as the Pie): A Journey to Fashion at the Beginning of the 14th Century. In: Život v archeologii středověku (Kubková, J.–Klápště, J.–Ježek, M.–Meduna, P., edd.), 67–84. Praha.

- 2010: Pohřební oděv Rudolfa I. Habsburského, zvaného Kaše. In: Královský sňatek. Eliška Přemyslovna a Jan Lucemburský – 1310 (Benešová, K., ed.), katalog výstavy (Praha, Dům u Zvonu, Muzeum hlavního města Prahy, 14. 11. 2010 – 6. 2. 2011), 307–309. Praha.
- 2016: Pražský hrad jako pohřebiště lucemburské dynastie. In: Koruna království – The Crown of the Kingdom. Katedrála sv. Víta a Karel IV. – Charles IV and the Cathedral of St. Vitus (Bravermanová, M.–Chotěbor, P., edd.), publikace k výstavě (Praha, Jízdárna Pražského hradu, 15. 5. – 28. 9. 2016), 78–114. Praha.
- BRAVERMANOVÁ, M. (ed.), 1996: Pohřební výbava českého krále Rudolfa. Nejstarší Habsburkové na Pražském hradě. Katalog výstavy (Praha, Starý královský palác Pražského hradu, 16. 1. – 12. 5. 1996). Praha.
- BRAVERMANOVÁ, M.–FLURY-LEMBERG, M., 2004: Il corredo funebre di Rudolfo I re Bohemia. In: Cangrande della Scala. La morte e il corredo di un principe nel medioevo europeo (Marini, P.–Napione, E.–Varanini, G. M., edd.), katalog výstavy (Verona, Museo di Castelvecchio, 23. 10. 2004–3. 1. 2005), 295–298. Venezia.
- BRAVERMANOVÁ, M.–VODA, P., 2011: Pokus o určení stříhu pohřebního oděvu Rudolfa I. Habsburského zvaného „král Kaše“. Nepublikovaná zpráva, uložená v dokumentaci oddělení uměleckých sbírek Správy Pražského hradu, inv. č. PHA 49.
- 2017: New discovery about the funerary garment of Czech king Rudolph I. (IV.) Habsbourg (died 1307). In: Archaeological Textiles – Links Between Past and Present. NESAT XIII. (Bravermanová, M.–Březinová, H.–Malcolm-Davies, J., edd.), 349. Liberec – Praha.
- FLURY-LEMBERG, M.–ILLEK, G., 1995: Der Grabornat König Rudolphs I. von Böhmen. Spuren Kostbarer Gewebe. Riggisberger Berichte 3, 174–199. Abegg-Stiftung.
- 1995a: Grabornat König Rudolphs von Böhmen. Nepublikovaná restaurátorská zpráva, uložená v dokumentaci oddělení uměleckých sbírek Správy Pražského hradu, inv. č. PHA 49.
- FRATTAROLI, P., 2004: Il corredo funebre di Cangrande. In: Cangrande della Scala. La morte e il corredo di un principe nel medioevo europeo (Marini, P.–Napione, E.–Varanini, G. M., edd.), katalog výstavy (Verona, Museo di Castelvecchio, 23. 10. 2004 – 3. 1. 2005). Venezia, 283–293.
- HERGET, M. (ed.), 2011: Des Kaisers letzte Kleider. Neue Forschungen zu den organischen Funden aus den Herrschergräbern im Dom zu Speyer. Historisches Museum der Pfalz Speyer. Speyer.
- KANIA, K., 2010: Kleidung im Mittelalter. Materialien-Konstruktion-Nähtechnik. Ein Handbuch. Köln – Weimar – Wien.
- LUACES, J. Y.–VALLE PÉREZ, J. C., 2005: Vestiduras ricas. El Monasterio de las Huelgas y su época 1170–1340, katalog výstavy (Madrid, Palacio Real de Madrid, 16. 3. – 19. 6. 2005). Madrid.
- MARINI, P.–NAPIONE, E.–VARANINI, G. M. (edd.), 2005: Cangrande della Scala. La morte e il corredo di un principe nel medioevo europeo, katalog výstavy (Verona, Museo di Castelvecchio, 23. 10. 2004 – 3. 1. 2005). Venezia.
- ØSTERGÅRD, E., 2004: Woven into the Earth. Textiles from Norse Greenland. Aarhus.
- PILNÁ, V., 2017: Stříhová řešení oděvů lucemburského období a jejich experimentální užití. In: Oděv a textil v životě člověka doby lucemburské. Sborník příspěvků ze specializované konference, uspořádané Národním památkovým ústavem, územním odborným pracovištěm středních Čech v Praze 6. října 2016 (Nachtmannová, A.–Klapetková, O., edd.), 108–121. Praha.
- Petra Žitavského Kronika zbraslavská. Fontes rerum bohemicarum IV., J. Emler (ed.). Praha 1884.
- VODA, P., 2017: Rekonstrukce pohřebního oděvu krále Rudolfa I. Habsburského zvaného král Kaše. In: Sborník semináře historie odívání v Hradci Králové (Burianová, M., ed.), 51–71. Hradec Králové.

Zusammenfassung

Eine Neurekonstruktion des Grabgewandes von Rudolf I. (IV.) von Habsburg, genannt König Brei

Das Grabgewand des böhmischen Königs Rudolf I. (IV.) von Habsburg († 1307) wurde im Jahr 1991 einer Tumba in der Königskrypta des Veitsdoms auf der Prager Burg entnommen. Die Stofffragmente wurden im Atelier der Werner Abegg-Stiftung in Riggisberg restauriert. Das Gewand wurde aus zwei webtechnisch ähnlichen Lampas genäht, die aus Mittelasien und von der Wende des 13. und 14. Jahrhunderts stammen. Auf dem ersten Stoff befinden sich Vögel, die einen Zweig oder Fisch im Schnabel halten, auf dem zweiten sind chinesische Drachen

und Wölkchen. Das Muster wurde mit einem Schussfaden gewebt, der aus Streifen tierischen Ursprungs (Leder) hergestellt wurde, die auf der Außenseite vergoldet und auf der Innenseite versilbert waren.

Nach der Restaurierung wurde die Form des Gewandes rekonstruiert und seine Einzelteile auf Holzplatten ausgelegt, die mit einem speziellen Stoff bespannt waren. Die Platten wurden dann mit Glas abgedeckt. Das Gewand bildete entsprechend dieser Rekonstruktion einen halbellipsenförmigen, aus vier mit Drachen und Wölkchen versehenen Stoffstreifen genähten Mantel, in die Schleppe wurden von der Unterseite zwei mit Vögel versehene Stoffstreifen eingesetzt. Der ärmellose bis über die Knie reichende kurze Surcot war aus drei Teilen geschnitten. Das schmale trapezförmige Rückenteil wurde aus dem Stoff mit den Vögeln zusammengefügt, aus dem Stoff mit den Drachen und Wölkchen wurden zwei Teile mit tropfenförmigen Ärmellöchern geschnitten, die gleichzeitig die Taillen und das Brustteil des Kleidungsstücks bildeten, und zwar so, dass das Muster auf einem Teil nach oben und auf dem zweiten nach unten zeigte. Von dem Stoff mit den Vögeln wurde auch ein kurzes tailliertes Wams mit schmalen bogenförmig geformten Ärmellöchern genäht. In diese wurden die Ärmel mit trapezförmigem Ärmelkopf eingesetzt, ein unregelmäßiger trapezförmiger Keil sollte gewährleisten, dass sie in das Ärmelloch eingepasst werden können. Surcot und Wams hatten ein Futter aus dem gleichen Material, der Mantel war nicht gefüttert. Zum Schluss der Restaurierung wurde eine Nachbildung der Kleidung angefertigt.

Das so entstandene Aussehen der Kleidung entspricht jedoch nicht den schriftlichen und ikonographischen Quellen, in denen die Mode vom Anfang des 14. Jahrhunderts dokumentiert wird. Vor allem hat man damals noch kein so kurzes und tailliertes Wams getragen, dessen Aufkommen erst in die dreißiger Jahre des 14. Jahrhunderts datiert wird. Auch der Schnitt des Surcots ist untypisch und nicht passgerecht für die menschliche Figur. Aus diesem Grund kam es zu dem Versuch einer Neurekonstruktion der Bekleidungsstücke.

Mit den Originalstoffteilen konnte nicht gearbeitet werden, weshalb als Vorlage vor allem die bei der Restaurierung in der Abegg-Stiftung angefertigte Foto- und Zeichendokumentation herangezogen wurde. Von allen Einzelfragmenten der gemusterten Stoffe sowie der Futter wurden aus Papier Modelle in Originalgröße ausgeschnitten. Jedes dieser Papiermodelle wurde mit einem Großbuchstaben und einer Ziffer gekennzeichnet. Dann wurde der genaue Verlauf der Ränder, die festen Ränder, Schnittspuren, Falten, Knicke, Nahtlöcher und in welcher Richtung der Stoff geschnitten war auf ihnen aufgezeichnet.

Der Schlüssel zur Zusammenfügung der Neurekonstruktion der Form sind einerseits die Winkel, unter denen die Schnittränder der trapezförmigen Teile zusammenlaufen sowie die Neigung dieser Ränder gegenüber dem Schuss des Gewebes und andererseits die Feststellung, dass die einzelnen Teile der Kleidung bei der früheren Rekonstruktion aus mehreren Fragmenten zusammengesetzt wurden, deren Ränder man nacheinander so eingesetzt hat, sodass der Eindruck entsteht, sie bildeten ein Ganzes. Bei der jetzigen Rekonstruktion wurde im Hinblick auf das gleiche Material so mit den Fragmenten gearbeitet, als ob es sich ursprünglich um ein Futter gehandelt habe.

Der Mantel hatte eine halbellipsenartige Form, die sich aus vier vertikal gelegten Streifen aus dem Stoff mit Drachen und Wölkchen zusammensetzt und im Bereich der Schleppe bogenförmig geschnitten war. In die Schleppe war jedoch kein weiterer Stoff eingesetzt worden. Zwei übrig gebliebene Stoffstreifen mit Vögeln, die nicht wie die übrigen Mantelteile am Ende zu einem Bogen geschnitten sind, wurden bei der Rekonstruktion des anderen Kleidungsstücks verwendet.

Dabei handelt es sich um ein langes Kleidungsstück mit Ärmeln, das sich aus einem geraden Vorder- und Rückenteil zusammensetzt. Zwischen diesen Teilen befanden sich auf jeder Seite drei trapezförmige Keile, die vom Ärmelloch bis zum unteren Rand reichten. Das Vorderteil hatte vorne noch einen kürzeren Schlitz, in den zwei schmale dreieckförmige Keile eingesetzt wurden. Die Ärmel setzten sich aus drei Teilen zusammen, wodurch die Ausformung des Schulterkopfes erreicht wurde. Die Länge der Ärmel und damit auch der Unterkleidung sind

diskussionsträchtig, die erhalten gebliebenen Fragmente des gemusterten Stoffes und auch des Futters erlauben es nicht festzulegen, ob sie ursprünglich $\frac{3}{4}$ war oder bis zum Handgelenk reichte. Das ganze Kleidungsstück wurde mit Seidenstoff gefüttert, der in vielen Fragmenten erhalten geblieben war, die wichtig waren, um den Schnitt des Kleidungsstückes bestimmen zu können. Hinsichtlich dessen, dass sich Länge und Umfang des unteren Saums nicht genau rekonstruieren lassen, kann nicht festgelegt werden, um welchen Kleidungsstyp es sich genau gehandelt hat. Es bieten sich zwei Möglichkeiten an – ein Surcot mit Dreiviertel-Ärmeln, möglicherweise eine Cotte mit langen Ärmeln. Die letztendliche Form des Kleidungsstückes ähnelt sehr der Oberkleidung und dem Übergewand des in Verona beigesetzten Cangrande della Scala († 1329).

Die übrig gebliebenen Stoffteile mit den Drachen und Wölkchen, die bei der früheren Rekonstruktion als vorderseitige Oberkleidungsteile appliziert wurden, können als lange Beinlinge interpretiert werden. Die Teile des Spanns sind nicht erhalten geblieben, der obere Rand war nicht versäubert. Ihre Form ähnelt sehr den in Herjolfsnaes entdeckten Strümpfen Nr. 88.

Die letztendliche Form des Kleidungsstückes wurde anhand von ikonographischen Quellen und erhalten gebliebenen mittelalterlichen Kleidungsstücken verifiziert. Von dem Kleidungsstück und den Beinlingen wurden ebenfalls Repliken genäht.

Man kann demnach annehmen, dass Rudolf I. (IV.) von Habsburg in einer ausgefütterten und präzise aus dem Stoff mit den Vögeln genähten Kleidung im Sarg bestattet wurde, die damals in Mode war und noch zu seinen Lebzeiten von ihm getragen werden konnte. Anlässlich des Begräbnisses und um ein majestätisches Aussehen des Königs zu erzielen, hat man dann aus einem ähnlichen, jedoch mit einem Drachen- und Wölkchenmuster versehenen Stoff noch schnell einen Mantel und Beinlinge angefertigt.

Der vorliegende Beitrag wurde im Rahmen des Förderprojektes GAČR 19-00166S ausgearbeitet.

PhDr. Milena **Bravermanová**, Archeologický ústav AV ČR, Praha, v. v. i., Letenská 4, Praha 1, Česká republika, milena.bravermanova@seznam.cz

PhDr. Helena **Březinová**, PhD., Archeologický ústav AV ČR, Praha, v. v. i., Letenská 4, Praha 1, Česká republika, brezinova@arup.cas.cz

Mgr. Petr **Voda**, soukromý badatel, Česká republika, OKIIPV@seznam.cz



Toto dílo lze užit v souladu s licenčními podmínkami Creative Commons BY-NC-ND 4.0 International (<https://creativecommons.org/licenses/by-nc-nd/4.0/legalcode>). Uvedené se nevztahuje na díla či prvky (např. obrazovou či fotografickou dokumentaci), které jsou v díle užity na základě smluvní licence nebo výjimky či omezení příslušných práv.

