

Loskotová, Irena; Hložek, Martin; Jagosz-Zarzycka, Zofia

Provinilý lev

In: Gregerová, Miroslava; Hložek, Martin; Holub, Petr; Jordánková, Hana; Loskotová, Irena; Měchurová, Zdeňka; Nosek, Vojtěch; Sedláčková, Lenka; Tymonová, Markéta; Jagosz-Zarzycka, Zofia; Zůbek, Antonín. *Zdroje a šíření vybraných komodit keramické produkce vrcholného a pozdního středověku = Sources and distribution of selected high and late medieval pottery products*. Loskotová, Irena (editor); 1., elektronické vydání Brno: Masarykova univerzita, 2021, pp. 277-312

ISBN 978-80-210-9920-3

Stable URL (handle): <https://hdl.handle.net/11222.digilib/144389>

Access Date: 22. 02. 2024

Version: 20220831

Terms of use: Digital Library of the Faculty of Arts, Masaryk University provides access to digitized documents strictly for personal use, unless otherwise specified.

4e PROVINILÝ LEV

4e.1 Reliéf

Výtvarné zpracování reliéfu vychází ze starší tradice gotického ornamentu rozety rámované po obvodu sukovatkou ovíjenou olistěným prutem (obr. 16), známé především z produkce budínské královské dílny 2. poloviny 15. století (např. Holl 1971, 179, 199). V novějším pojetí ji po stranách a ve svrchní partii nahradil meandr (klikatka) přerušovaný v horních rozích hlavičkami (putti?), v dolních drobnými rozetkami. Nad spodní hranou reliéfu probíhá dalšími rozetkami rytmizovaný nápis v gotické minuskule „scham dich“ (styď se), který se nepochybně významově vztahuje k centrální figuře nahrbeného lva obklopeného rostlinnou kreačí z listů a šípkových květů, oddělených od meandru pravouhle formovaným provazcem (obr. 2). Vývoj centrální části reliéfu od rozety ke lvu však není jednosměrný. Při zachování popsaného rámování včetně nápisu se přinejmenším na třech lokalitách (Brno, Vyškov, Dolní Kounice) objevila v centru reliéfní kompozice rozeta shodného provedení, jako je tomu u reliéfů rámovaných sukovatkou. Téměř kompletní exemplář ze sbírek vyškovského muzea (obr. 15; Michna 1974, 193, 197; Loskotová 2008, 144) nabízí dvojí možnou interpretaci většímu počtu brněnských zlomků z okrajových částí reliéfu bez návaznosti na centrální motiv. Spolehlivě lze z dostupného brněnského materiálu zatím vyčlenit torza nejméně šesti exemplářů, tři režných z Panenské a tři zeleně glazovaných, po jednom z Petrova, Velkého Špalíčku a Reduty na Zelném trhu. Oproti tomu lví figura se v brněnských nálezech prokazatelně objevila ve více než třiceti případech a početní převahu má i v mimobrněnských exemplářích.

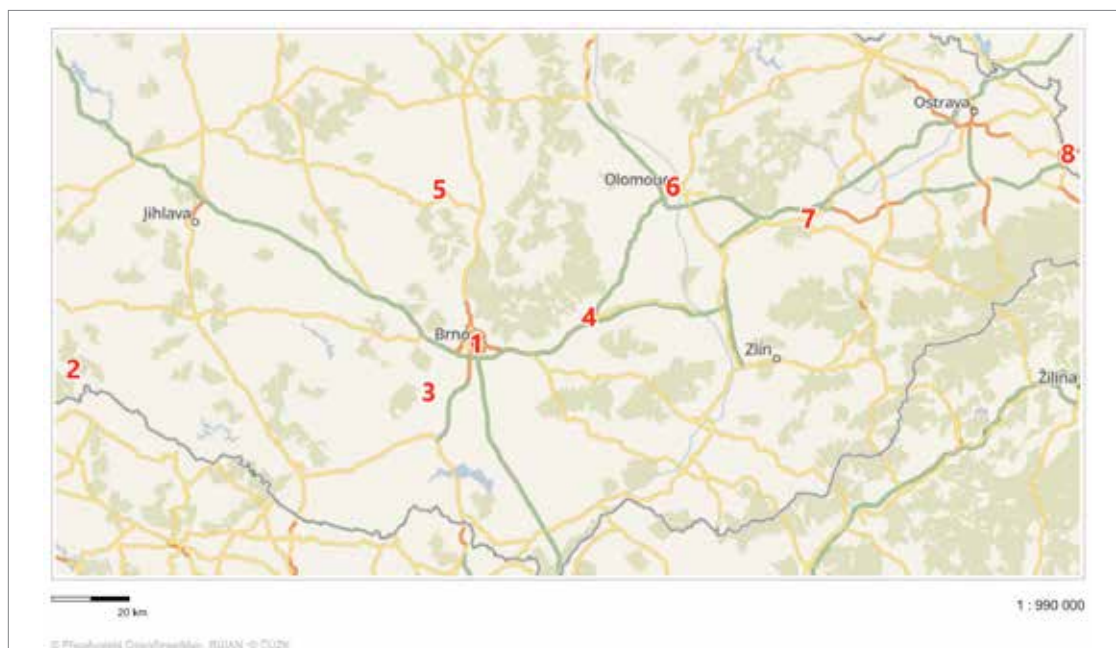
Díky nahrbenému postoji centrální figury je tento motiv v odborné literatuře nazýván „schlíplým“ (Nekuda 1963, 73, 76) nebo „zklamaným“ lvem (Michna 1977, 21–22). Písemné doporučení v patě ornamentálního rámování charakterizuje nahrbeného lva spíše jako provinilého (schlíplého) než „zklamaného“, čemuž jeho postoj i výraz plně odpovídají. Za co by se však měl hříšník stydět? Vezmeme-li v úvahu, že od pozdního středověku sloužil lev v alegorickém pojetí čtyř povah jako atribut výbušných cholericů (Lexikon 1972, 118), spojí se rázem figurální i textová část výjevu v jeden významový celek směřující do kategorie morality.

Otázkou zůstává inspirační zdroj tohoto motivu, který už P. Michna kladl do souvislosti s budínskou dílnou (Michna 1977, 21–22). Do jisté míry se s ním ztotožňuje i J. Tamási, jejíž analýza lvích motivů podobné kompozice v evropských nálezech staví do centra pozornosti i vlivy švýcarské (Tamási 1995, 41). V konfrontaci s nálezy z archeologických výzkumů posledních desetiletí se její názor o možném vlivu hornorýnských dílen na moravskou, lépe řečeno brněnskou kachlovou produkci druhé poloviny 15. století jeví jako opodstatněný. Ztvárnění lví figury má současně blízko ke švýcarským šelmám na klenebních obloucích tamních nikových prořezávaných kachlů (srov. Tamási 1995, T. 71, 72; Roth Kaufmann–Buschor–Gutscher 1994, 266, kat. č. 369; Franz 1969, 227, obr. 95). Podobnost lze však najít i v českém prostředí, ne ovšem v kachlové produkci, ale ve lvích plastikách na pražské staroměstské radnici a mostecké věži, provázejících v případě prvním iniciálu W Vladislava Jagellonského, v případě druhém erbovní orlicí (Michna 1974, 198; 1977, 41). Podobně blízké pojetí vykazuje i lev nesoucí na svých bedrech erb Matyáše Korvína na radnici ve Zhořelci. Spojení s Moravou zde naznačuje autorství této pískovcové realizace vzniklé před rokem 1488, neboť je připisováno Hanušovi z Olomouce (Jakubec–Winzeler 2011, 26, obr. 13). Ze směsice cizích vlivů se vymanilo meandrové rámování včetně německého nápisu v gotické minuskule, i když čitelné minuskulní nápisy na pozdně středověkých kachlích v našem prostředí jsou hlavně české (např. Rabí, Hazlbauer 1998, 218–219; Velké Losiny, Richterová 1991, 5–6). Za místní už i vzhledem k množství kachlů navazujících na budínskou dílnu 2. poloviny 15. století můžeme považovat i řadu dalších motivů vyráběných i dále rozvíjených brněnskými hrnčíři.

4e.2 Lokality

Dosud se z této kachlové série s centrálním lvem či rozetou v meandrovém rámování podařilo zmapovat více než šest desítek exemplářů v různém stupni dochování z více lokalit, především z měst (Brno, Vyškov, Olomouc, Cieszyn) a hradů (Landštejn, Louka u Kunštátu, Hranice), ojediněle je zastoupen klášter (Dolní Kounice; map. 1).

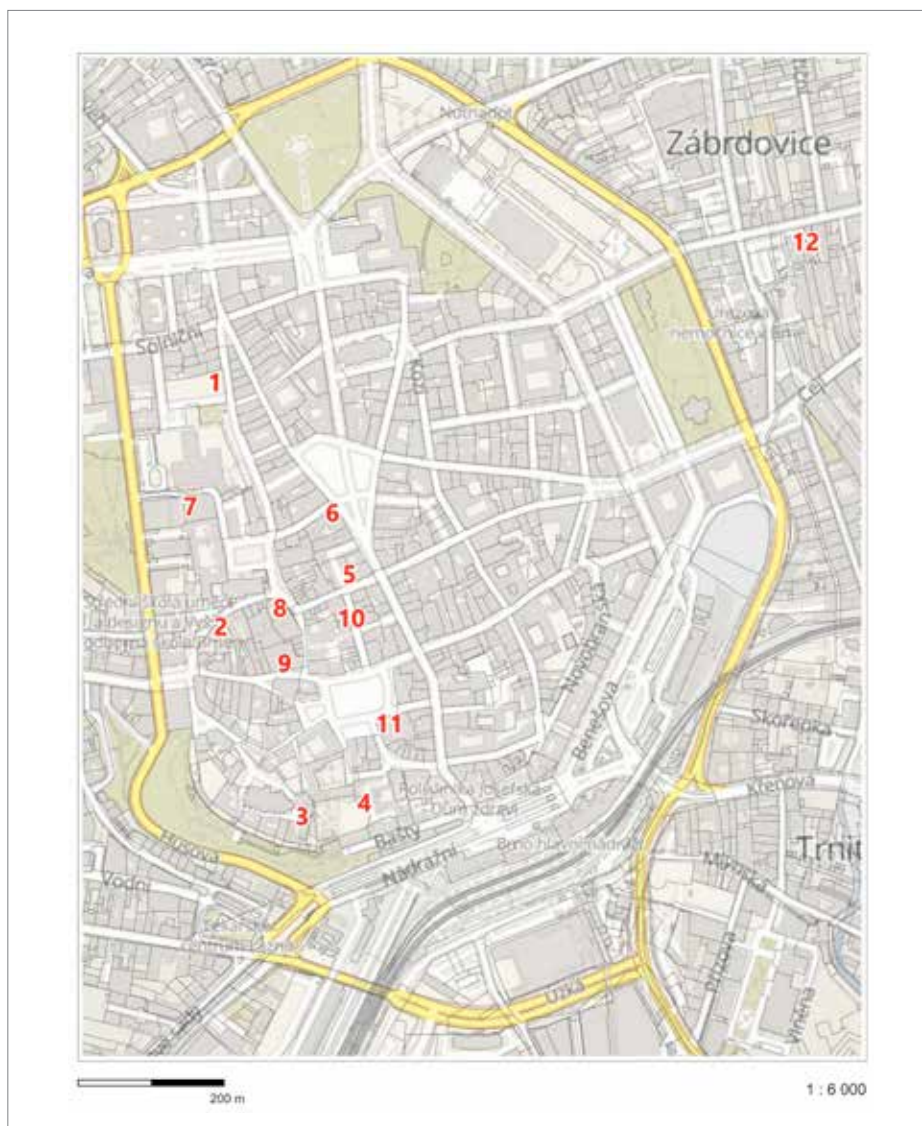
Nejpočetnější kolekce pochází z historického jádra **Brna** (map. 2; poslední obsáhlejší zpracování viz Menoušková 1999, 375–376; Loskotová–Menoušková 2010, 408–410, obr. 6). Z nejméně 50 exemplářů patří 33 provinilému lvu, 6 rozetě a 11 torzům rámování, u nichž nelze určit centrální výzdobu. Pro brněnský původ tohoto motivu svědčí i pozůstatky nejméně 6 režných exemplářů v nálezovém souboru z pece č. 2 hrnčířské dílny ve svahu pod Petrovem datovaném do



Map. 1. Nálezy kachlů s motivem provinilého lva nebo rozety. 1 Brno (tab. 1 P1–P5); 2 Landštejn (tab. 1 P6); 3 Dolní Kounice (tab. 1. P14); 4 Vyškov (tab. 1 P15); 5 Louka u Kunštátu (tab. 1 P9); 6 Olomouc, Barvířská ul. (tab. 1 P7); 7 Hranice (tab. 1 P8); 8 Cieszyn (tab. 1 P10–P13).

poslední čtvrtiny 15. století (Nekuda 1963, 73, 76, 78; analýza viz tab. 1 P3), stejně jako kolekce zlomků a torz z nejméně 27 režných i zeleně glazovaných exemplářů ze záchranného výzkumu na ulici Veselé, kde ve stejném období působila s největší pravděpodobností další hrnčířská dílna (k tomu více kap. 8; analýza viz tab. 1 P4, obr. 4). Svědčí o tom i odpadní charakter kachlových nálezů. Používání forem k výrobě těchto kachlů v brněnských dílnách dokládá taktéž uplatnění meandrového rámování k doplnění jednoho z motivů ze série klanění (obr. 17). Z původně obdélného formátu čelní vyhřívací stěny byla odříznuta spodní část s obloukem se dvěma nosy. Takto redukováný výsledný reliéf s betlémskou stájí však zůstal obdélný. Potřebný čtverec (230 × 230 mm) z něj pomohly vytvořit svislé pásy meandru včetně korunních hlaviček a patečních rozetek po obou stranách kachle.

Další brněnské kachle s motivem provinilého lva, případně variantního řešení s centrální rozetou, reprezentují buď jednotlivé nálezy, nebo menší soubory ze záchranných výzkumů. Do první skupiny se řadí exempláře získané sběrem při přestavbách domů v centru Brna koncem 19. a počátkem 20. století. V duchu dobového sběratelství se tak podařilo shromáždit několik zcela či téměř kompletních exemplářů (Panská 6, tab. 1 P1, obr. 1; Radnická, obr. 18; Zámečnická 1, obr. 19), u nichž však krom základního topografického ukotvení chybí jakékoli další informace. Nyní patří stejně jako řada dalších středověkých kachlů s různými motivy do tzv. staré sbírky Muzea města Brna. Na rozdíl od nich je však provinilý lev zastoupen početněji. K této skupině se ještě řadí kompletně dochovaný kachel z archeologického výzkumu v prostoru třetí předměstské čtvrti na dnešní Bratislavské 12–14 (obr. 20). Torzovitý charakter kachlů druhé skupiny koresponduje s jejich nálezovými okolnostmi. Většinou byly vyzvednuty z odpadních jímek či jiných kontextů stejného účelu (Dominikánská 13, tab. 1 P2, obr. 2; Petrov 2, tab. 1 P5, obr. 5; Velký Špalíček; Starobrněnská 8; Zelny trh 4; Panenská 1). Na exemplářích obou skupin lze pozorovat stopy po jejich použití v kamnovém tělese. Provedené mikropetrografické rozborů prokázaly, že studované brněnské exempláře kachlů s motivem provinilého lva vznikaly nejčastěji ze surovin těžených na svazích pod Petrovem nebo ze sedimentů řeky Svratky. Keramická surovina z prostoru pod Petrovem je charakteristická výskytem rubifikovaného amfibolu v keramickém střepu, dále horninovými úlomky amfibolitů, aplitů, granitoidů, slídnatých břidlic, které obvykle doprovází křemence, metakvarcity, kataklazity až mylonity. Surovina připravená ze sedimentů řeky Svratky, které byly pro výrobu kachlů těženy v JZ a J části Brna, je charakteristická vysokým obsahem granitoidů, dioritů, rul, které doprovázejí křemenné pískovce, křemence, metakvarcity, kataklazity až mylonity. Z některých souvrství byly natěženy sillimanitové horniny, které se vyskytují i ve studovaných exemplářích. Složení keramických surovin dovovalo vypalovat kachle vysokými teplotami, které dosahovaly až 1050 °C. Na základě studia odpadu a desítek dalších exemplářů předpokládáme, že analyzované kachle vznikly nejspíše v kamnářské dílně, která se nacházela v blízkosti dnešní ulice Veselé. Současné mohly být vyráběny i v hrnčířské dílně pod Petrovem, činné

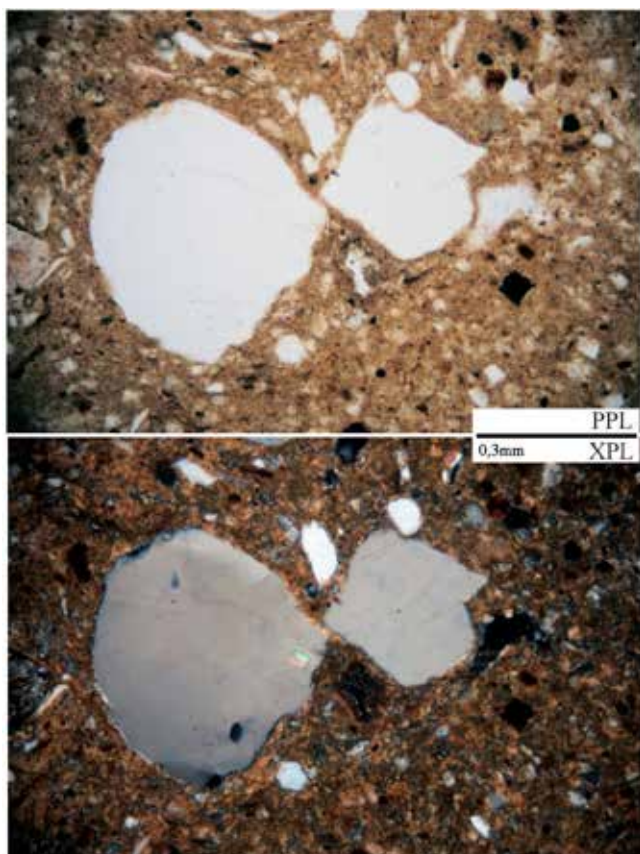


Map. 2. Brno, nálezy kachlů s motivem proviniálního lva nebo rozety. 1 – P4 Veselá; 2 – P2 Dominikánská 13; 3 – P5 Petrov 2; 4 – P3 Kapucínské nám. 5; 5 – P1 Panská 6; lokality s neanalyzovanými nálezy: 6 – Zámečnická 1; 7 – Panenská 1; 8 – Velký Špalíček; 9 – Starobrněnská 8; 10 – Radnická; 11 – Zelný trh 4; 12 – Bratislavská 12–14.

v poslední čtvrtině 15. století. Ze zdejší pece č. 2 pocházejí totiž kromě řady jiných reliéfně zdobených kachlů i zlomky s motivem proviniálního lva. Tvořily součást výplně topného kanálu bohaté na střepový materiál stolní a kuchyňské keramiky i četných kachlů (Nekuda 1963, 72–73). Analyzované zlomky však překvapivě nenesou stopy vysokých teplot. Topný kanál patrně zaplnil dostupný odpad z hrnčířské dílny až v souvislosti se zánikem této pece.

Mezi mimobrněnskými nálezy, pocházejícími z městského prostředí i opevněných sídel, převažuje lví varianta. Rozdílná je však povrchová úprava.

Dva exempláře neostrého reliéfu v režném provedení (tab. 1 P9, obr. 9) patřily původně do sbírky Vlastivědného muzea v Kunštátě a ve starší literatuře byly spojovány s tamním hradem (Michna 1974, 194, Abb. 14, 197). Nověji však byl jejich původ upřesněn, a to na hrad **Louka u Kunštátu** (Měchurová 2010, 422–123, 425, obr. 6, 432), který v době brněnské produkce těchto kachlů, poslední čtvrtině 15. století, změnil dvakrát majitele. V roce 1480 jej od pánů z Lomnice získal Pertold z Tvorkova, který ho pak v roce 1496 prodal Vilémovi II. z Pernštejna, jenž hrad snad na počátku 16. století



Obr. 1.¹ Brno, Panská 6. 1 – Kachel s motivem provinilého lva (P1, foto V. Nosek, kresba Z. Schmidtová); 2 – zaoblená zrna křemene v mikrostruktúře keramického střepu, PPL, XPL.

nechal upravit. Po jeho smrti (1521) však hrad pomalu zpustl, jak se uvádí při prodeji ke kunštátskému panství v roce 1560 (Plaček 2001, 360). Snad tedy s otazníkem zmíněná perňštejnská stavební aktivita mohla zahrnout i vybudování kamen se lvím motivem. Kachel z Kunštátu se svým složením naprosto odlišuje od ostatních exemplářů v souboru. Jako jediný je zhotoven z bělavého kaolinitického jílu s nízkou příměsí železitých hrudek. Ložiska nízce žáruvzdorných kaolinitických jílu jsou v okolí Kunštátu rozsáhlá a dodnes využívaná pro keramickou výrobu. Identifikované úlomky minerálů a hornin hodnoceného artefaktu jednoznačně svědčí o jeho místní provenienci.

Zeleně glazované jsou exempláře z jihočeského **Landštejna** (tab. 1 P6, obr. 6), odkud pochází rozsáhlý, dosud nezpracovaný kachlový soubor.² Kachle s provinilým lvem však nejsou jediným dokladem kontaktů s brněnskou středověkou produkcí 2. poloviny 15. století, kdy Landštejn drželi Krajířové z Krajku (Durdík 1999, 319). Bohatě je zde zastoupena i kachlová série klanění (viz kap. 4b). Studovaný exemplář s motivem provinilého lva se liší od keramických hmot ostatních kachlů z hradu

Landštejna. Složení však není natolik specifické, abychom se mohli blíže vyjádřit k jeho provenienci. Zelená glazura rovněž pokrývá zlomky z nejméně jednoho exempláře (tab. 1 P8, obr. 8), nalezené při archeologickém výzkumu realizovaném v rámci celkové obnovy městského zámku v **Hranicích** v devadesátých letech minulého století. Vybavení interiérů pozdně gotickými kachlovými kamny zde spadá nejspíše do perňštejnské éry, nejdříve tak po roce 1475, kdy drželi hrad zástavou, pravděpodobněji však po získání dědičného vlastnictví v roce 1499 (Michna 1998, 10, 12, 40, kat. č. 22). Vzorky kachlů z Hranic vykazují vysoký obsah ostřiva a svým celkovým charakterem se velmi podobají brněnské produkci. Obdobná je skladba úlomků minerálů a hornin. Jejich podrobné zhodnocení však ukázalo, že se s velkou

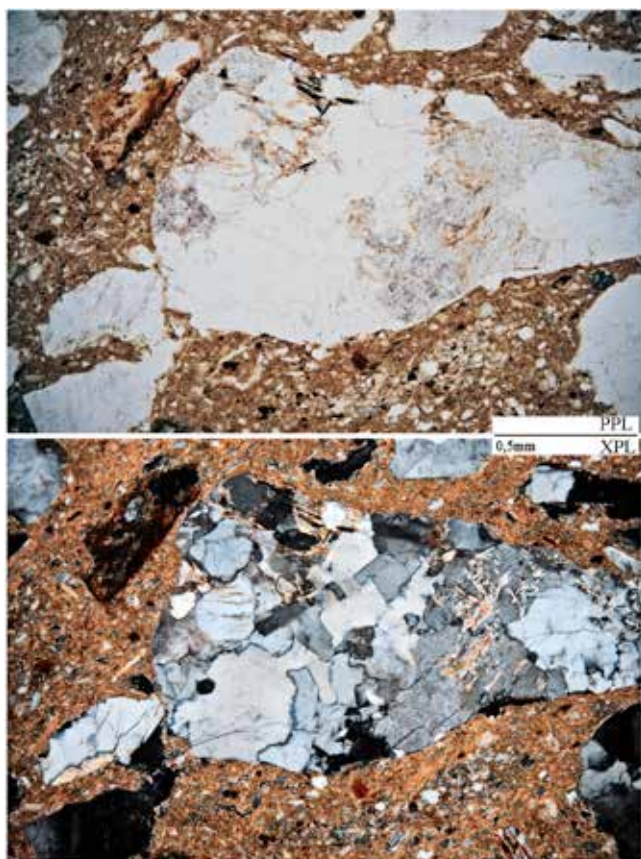
1 Foto mikrostruktur M. Hložek.

2 Za poskytnutí nepublikovaného materiálu děkujeme PhDr. Pavlu Břicháčkovi ze Západočeského muzea v Plzni.



0 10 cm

Obr. 2. Brno, Dominikánská 13. 1 – Torzo chybně rekonstruovaného kachle s motivem provinilého lva (P2, foto I. Loskotová, kresba A. Štrof); 2 – úlomek aplitu v mikrostruktuře keramického střepu, PPL, XPL.



pravděpodobností jedná o keramickou hmotu připravenou ze sedimentů řeky Bečvy. Zelené glazury na jejich povrchu sestávají z oxidů olova, ke kterým jsou v různých koncentracích přidávány oxidy mědi. Mezi střepem a glazurou se nachází vrstvička bělavé engoby.

Z obvykle režných nebo zeleně glazovaných exemplářů vystupuje hnědě glazovaný kachel (tab. 1 P7, obr. 7) z výzkumu Barvířské ulice v **Olomouci** datovaný do 2. poloviny 15. století (Bláha 1999, 601, kat. č. 548). U exempláře kachle z Olomouce byl mikropetrografickým rozbohem potvrzen místní původ. Kachel je oproti běžné praxi vyroben z velmi jemnozrnné béžové keramické hmoty, která byla v Olomouci používána i pro výrobu drobné keramické plastiky. Otázkou zůstává, co vedlo místní výrobce k použití tak jemné keramické hmoty, u které mohli předpokládat, že se v ní během sušení vlivem nízkého obsahu ostriva budou vytvářet trhliny, což bylo u analyzovaného kachle doloženo rentgenovým snímkem. Trhlina v ČVS byla u sledovaného exempláře zaretušována hnědou glazurou. Chemická analýza glazury metodou SEM-EDX potvrdila, že se jedná o olovnatou glazuru s přídavkem oxidů železa, které zabarvily glazuru do hněda.

Překvapivě početná kolekce nejméně pěti exemplářů pochází z polského **Těšína** (Cieszyn; tab. 1 P10–P13, obr. 10–13). Byly spolu s dalšími šestnácti poměrně dobře dochovanými nebo rekonstruovatelnými pozdně středověkými komorovými a nikovými kachli různých výzdobných motivů (např. gryf, český lev ve štítu, běžící jelen atd.) získány při archeologickém výzkumu u paty vnitřního lince městské hradby v sousedství dnešního Muzea Śląska Cieszyńskiego (Park Pokoju v ulici Bolesława Limanowskiego) v roce 1980. Interpretace nálezové situace však posunula na čelní místo otázku



Obr. 3. Brno, Kapucínské nám. 5. 1 – Torzo kachle s motivem provinilého lva z hrnčířské pece 2 (P3, foto I. Loskotová); 2 – úlolek slídové břidlice v mikrostruktuře keramického střepu, PPL, XPL.



Obr. 4. Brno, Veselá. 1 – Torzo kachle s motivem provinilého lva z kontextů souvisejících s odpadem hrnčířské dílny (P4, foto I. Loskotová); 2 – úlomky granitoidních hornin v mikrostruktuře keramického střepu, PPL, XPL.



Obr. 5. Brno, Petrov 2. 1 – Zlomek meandrového rámování neurčitelného centrálního motivu (P5, foto I. Loskotová); 2 – mikrostruktura keramického střepu, PPL, XPL.



Obr. 6. Landštejn. 1 – Rekonstruovaný kachle s motivem provinilého lva (P6, foto I. Loskotová); 2 – úlomek slídové břidlice v mikrostruktúře keramického střepu, PPL, XPL.

původu kachlů. Sonda, ze které byly kachle získány, spadá totiž na základě stratigrafie a datování vrstev s recentními nálezy do 20. století (Dębowski 1981). Celý kachlový soubor vykazuje stopy po použití v tělese kamen, která teoreticky mohla vytápět některý ze dvou menších domů v místě sondy u městské hradby. Domy zde stály až do velkého požáru Těšína v roce 1789. Poté musely být demolovány. Až možná třísetletý časový odstup od jejich vzniku však takové řešení



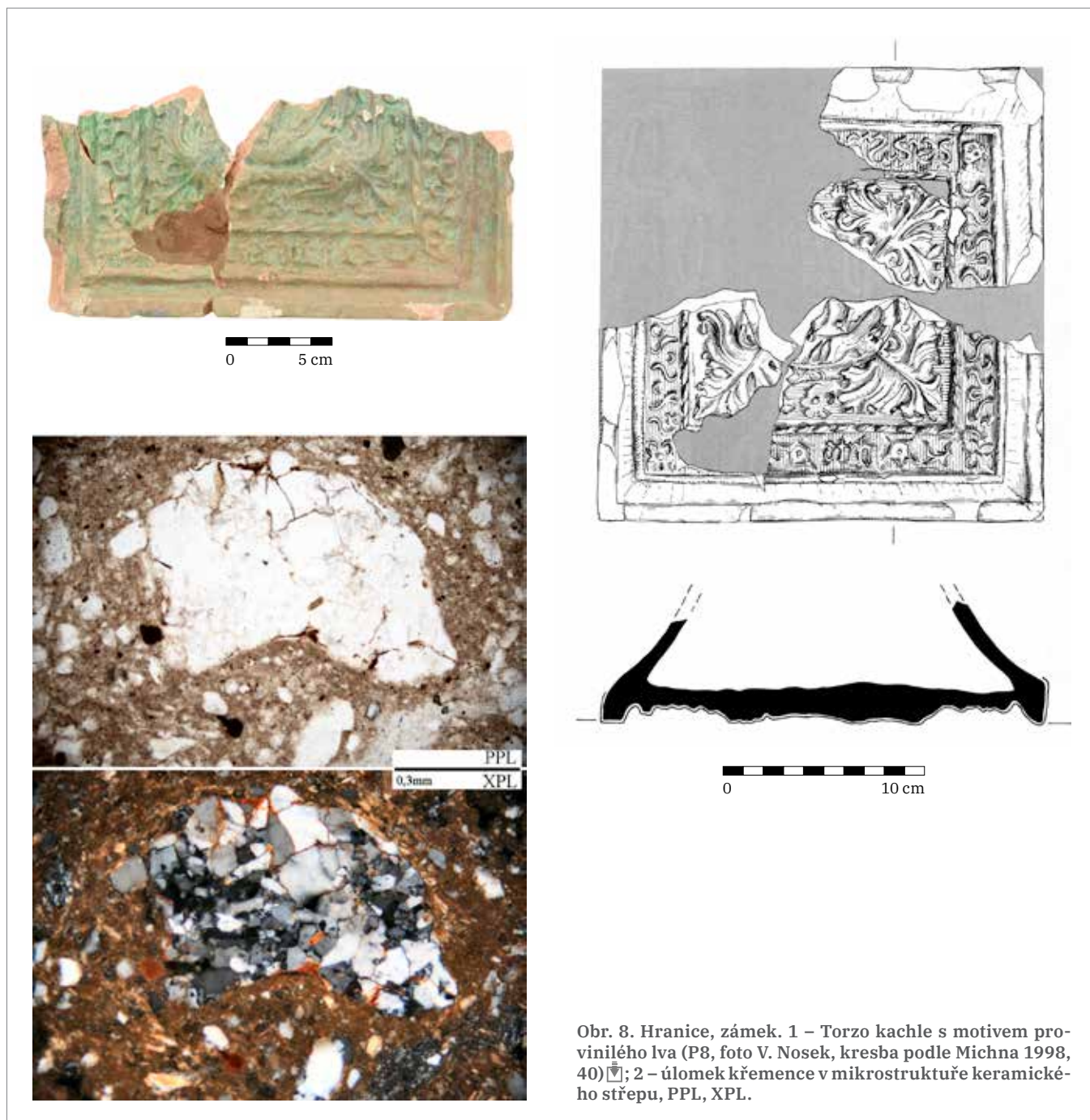
Obr. 7. Olomouc, Barvířská. 1 – Kachel s motivem provinilého lva (P7, foto V. Nosek); 2 – mikrostruktura keramického střepu, PPL, XPL.

nestaví do pravděpodobného světla. Podle všeho byly kachle do výkopu ve 20. století přemístěny z jiného úložiště s dobrými podmínkami pro jejich uchování. V souvislosti s tím je třeba uvést, že na místě výše zmíněných zbořených domů si nechal hrabě Jan Josef Antonín Larisch–Mönnich koncem 18. století vybudovat rezidenci, která se v roce 1931 stala sídlem Městského muzea. Nabízí se tedy i možnost, že kachle pocházejí z muzejní sbírky zničené během 2. světové války. Do výkopu se tak mohly dostat při likvidaci škod po silném požáru muzejního sídla v roce 1942. Mikropetrografické rozборы exemplářů kachlů s provinilým lvem ukázaly úplnou shodu analyzovaných vzorků a jejich vazbu na místní keramickou surovinu, v níž převažují závalky železitých pískovců. Lze tak konstatovat, že studované kachle byly vyrobeny v rámci jedné zakázky.

Pouze na dvou mimobrněnských lokalitách jsou zatím doloženy varianty s centrální rozetou, v obou případech v režném provedení. Téměř kompletní exemplář staršího nálezu z **Vyškova**³ (Michna 1974, 193, Abb. 12, 196–197; tab. 1 P15, obr. 15) doplnilo rohové torzo z archeologického výzkumu kláštera v **Dolních Kounicích** (tab. 1 P14, obr. 14). Torzo patří do nálezového souboru několika pozdně středověkých kamnových kachlů z místnosti 1.05 tzv. barokního ambitu.⁴ Spojení rozety uprostřed rostlinné dekorace uzavřené meandrem s káravým nápisem „scham dich“ se jeví jako rezignace či nepochopení obsahové stránky symboliky motivu a využití dostupných forem k ryze dekorativnímu účelu. Otázkou zůstává technologie výroby variantních řešení. Hrana čtverce ČVS všech dokumentovaných měřitelných kachlů obou variant této série, se lvem či rozetou, se pohybuje v limitu 220–230 mm, což vylučuje tzv. pirátské kopie, kdy jako podklad pro formu na nový kachel posloužil otisk finálního výrobku, který by byl v tomto případě následně upraven. Ke změně centrálního motivu tak patrně došlo ve fázi výroby negativní formy z pozitivního modelu, kdy mohl být středový symbol odformován z dílčího pozitivu zobrazujícího buď lva nebo rozetu, nebo při zpracování formy samé, což se však vzhledem ke složitosti reliéfu nezdá příliš pravděpodobné.

³ Pozoruhodný je otvor, který se nachází téměř uprostřed rozety. Z pozorování obou stran ČVS vyplývá, že byl pravděpodobně vyražen tupým tenkým předmětem z přední strany.

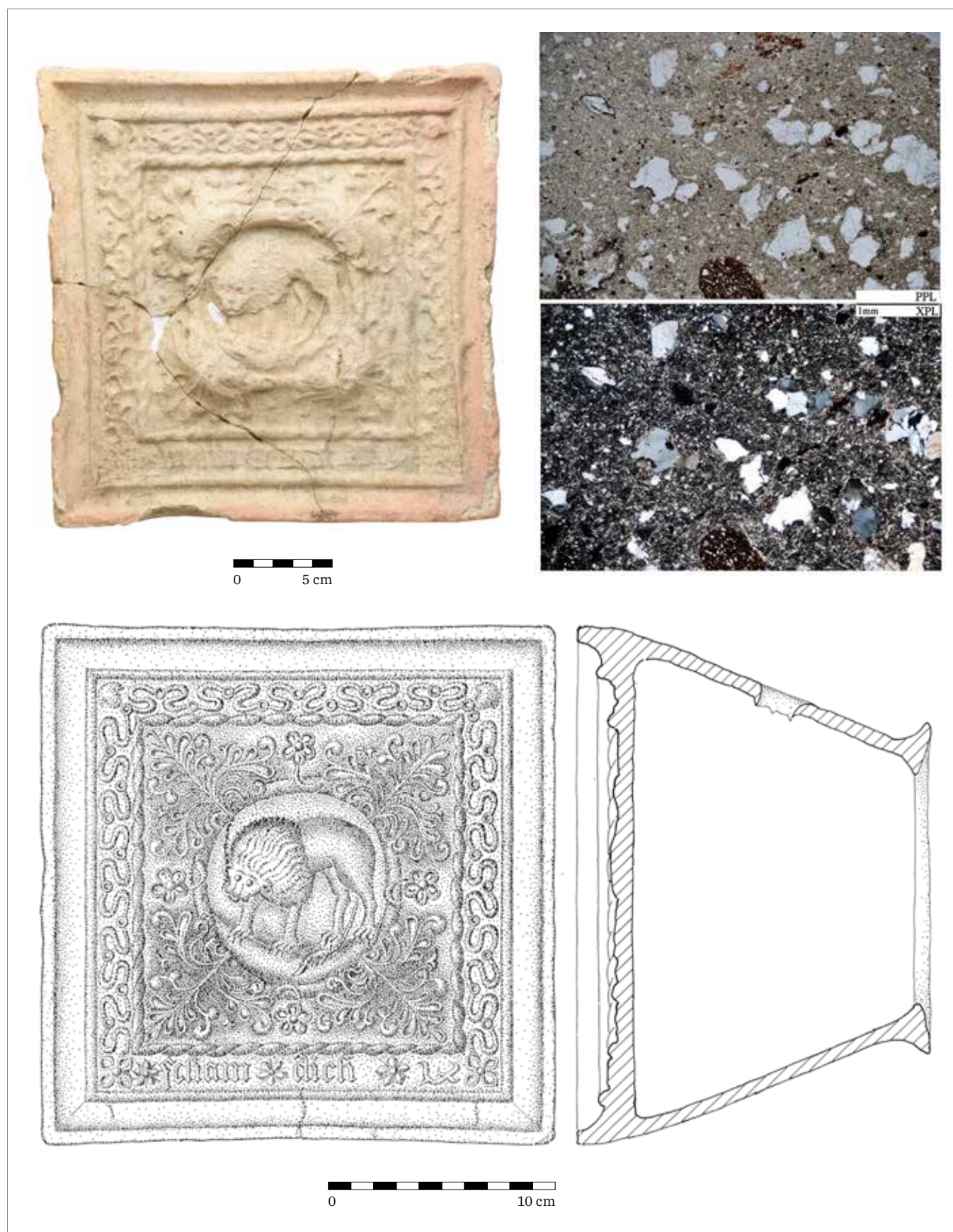
⁴ Za poskytnutí nepublikovaného materiálu z archeologického výzkumu společnosti Archaia Brno, z. ú., děkujeme Mgr. Marku Peškovi, Ph.D.



Obr. 8. Hranice, zámek. 1 – Torzo kachle s motivem provinilého lva (P8, foto V. Nosek, kresba podle Michna 1998, 40) 1; 2 – úlomek křemence v mikrostruktuře keramického střeputu, PPL, XPL.

Mikropetrografické rozbory kachle z Vyškova přinesly překvapivý výsledek. Hmota exempláře odpovídá složením ostřiva brněnské provenienci, a navíc se téměř shoduje s analyzovaným vzorkem kachle s motivem provinilého lva z Panské 6 (tab. 1 P1). Zvláštností tohoto kachle je bělavě stříbřitá povrchová úprava ČVS, k níž bylo použito rozplaveného kaolinu s jemně pomletým stříbřitým muskovitem. Po aplikaci nátěru byly na ČVS nanесeny větší stříbřité lupínky muskovitu. Vrstvička nenese stopy po výpalu, takže je velmi pravděpodobné, že vznikla až na stojících kamnech. Z brněnského kachlového materiálu však zatím takový druh povrchové úpravy neznáme. Nejvíce se jí blíží povrchový nátěr kamen vápenným mlékem nebo kaší vyskytující se především v renesančních souborech, který je však odlišný i vzhledově.⁵ Výše uvedené výsledky analýz nasvědčují, že kachel byl vyroben v některé z brněnských dílen v režném provedení

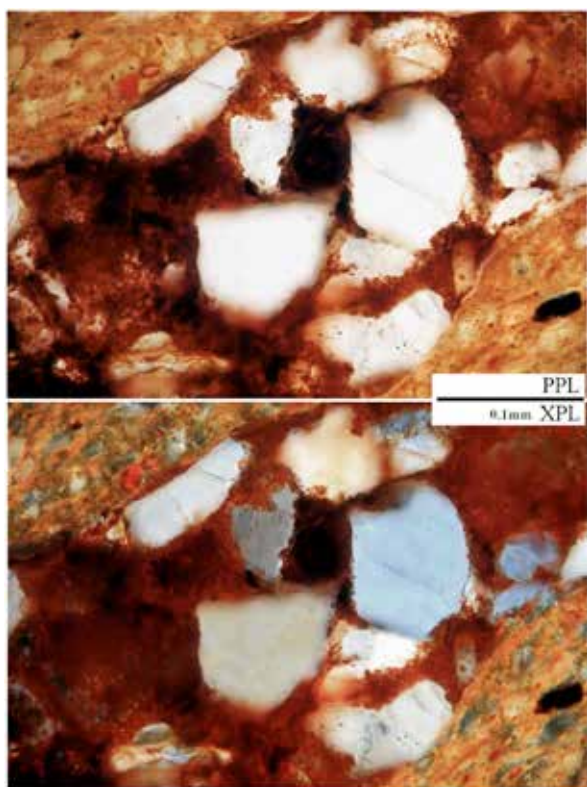
⁵ Bez provedení chemických analýz nelze vyloučit použití alternativních bělavých nátěrů. Analýzy nátěrů na drobné keramické plástice naznačují použití plaveného kaolinu, křídly nebo bělavého kostního popela.



Obr. 9. Louka u Kunštátu. 1 – Kachel s motivem provinilého lva (P9, foto V. Nosek, kresba A. Štrof); 2 – mikrostruktura keramickeho strefu, PPL, XPL.



Obr. 10. Cieszyn. 1 – Zlomek kachle s motivem provinilého lva (P10, foto V. Nosek); 2 – úlomek železitého pískovce v mikrostrukturaře keramického střeput, PPL, XPL.



a následně po začlenění do tělesa kamen opatřen stříbřitě bělavým nátěrem. Nejasné nálezové okolnosti nám sice neumožňují rozhodnout, zda se tak stalo v některé z vyškovských domácností, absence této úpravy v brněnských kachlových nálezech však takovou teorii podporuje.

Složení exempláře kachle z Dolních Kounic rovněž svědčí o jeho vzniku v brněnských kamnářských dílnách. Surovina pro výrobu tohoto kachle byla natěžena ze sedimentů řeky Svratky.

4e.3 Analýzy

Kachle s centrálním lvem či rozetou vykazují zanedbatelné proporční rozdíly nepřesahující u kompletních jedinců 10 mm. Hrana ČVS se pohybuje mezi 220–230 mm, hloubka na kruhu vytáčených komor však vykazuje značné rozdíly, a to od 85 do 170 mm. Nejnížší hodnoty byly naměřeny u brněnských exemplářů (85–115 mm), nejvyšší u kachlů těšínských (150–170 mm). Mezi nimi pak oscilují měřitelné komory z ostatních lokalit (Hranice 105 mm; Vyškov 110 mm; Olomouc 115 mm;

Louka u Kunštátu 145 mm). Metrické srovnání reliéfů (blíže viz kap. 3) dokládá výrobu z primárního pozitivního či negativního zdroje u všech sledovaných exemplářů. Sekundární otisk byl použit k výrobě kachlů pro kamna do poddůstojnické jídelny na brněnském Špilberku během 2. světové války (obr. 21). Motiv je identický se středověkými exempláři. Jeho zmenšení sice umocňuje absence okrajové lišty, přesto je patrné i v reliéfu samém. Největší počet kompletních

exemplářů i zlomků s motivem provinilého lva byl zaznamenán v Brně. Vzhledem k četnosti nálezů i jejich vazbě na lokality s doklady provozu hrnčířských dílen je velmi pravděpodobné, že motiv vznikl v Brně. Bez provedených analýz bychom mohli soudit, že všechny zde prezentované kachle s motivem provinilého lva mohly být vyrobeny v brněnských dílnách. Ale již samotné makroskopické pozorování střepu tento model distribuce z jednoho výrobního centra nepodporuje. Makroskopicky je na první pohled odlišný exemplář z Louky u Kunštátu (tab. 1 P9), u něhož následné mikropeetrografické rozborů potvrdily použití kaolinitického jílu. Obdobně se odlišuje exemplář kachle z výzkumu v Barvířské ulici v Olomouci (tab. 1 P7), který byl zhotoven z jemně plavené béžové hlíny a jeho povrch opatřen poměrně vzácněji se vyskytující hnědou glazurou. Provedené rozborů keramické hmoty potvrdily místní původ, a navíc materiálovou shodu

ID	lokality	uloženo	inv. č.	minerály	horniny	výpal °C	obr.
P1	Brno Panská 6	MuMB	6394	křemen, alkalický živec, plagioklas, muskovit, biotit, amfibol, granát, titanit	slídové břidlice, granitoidy, kataklazity, mylonity a křemence, sillimanitové ruly, jemně zrnité pískovce, metakvarcity	1050	1
P2	Brno Dominikánská 13	MuMB	01000-406/83	křemen, plagioklas, alkalický živec, biotit, muskovit, amfibol, granát, titanit	pegmatity (?), slídové břidlice, křemence, metakvarcity, ruly, mylonity, aplity	1050	2
P3	Brno Kapucinské nám. 5	MZM	5902-5916	křemen, alkalický živec, plagioklas, sillimanit, kyanit, amfibol, muskovit, biotit	aplity, slídové břidlice, pískovce, kataklazity, ruly, křemence a metakvarcity	1050	3
P4	Brno Veselá	Archaia Brno	6/15-12118/81	křemen, alkalický živec, plagioklas, muskovit, biotit, amfiboly	křemence, kataklazity, metakvarcity, slídnaté břidlice, amfibolity, granitoidy, aplity	950	4
P5	Brno Petrov 2	MuMB	18/94-231/37	křemen, biotit, muskovit, plagioklas, alkalický živec, amfibol	aplity, křemence, metakvarcity, kataklazity až mylonity, granitoidy, drobné hrudky a bročky Fe-oxyhydroxidů, slídové břidlice	1000	5
P6	Landštejn	Západočeské muzeum v Plzni	61/93	křemen, alkalický živec, plagioklas, muskovit, biotit, amfibol	aplity, slídové břidlice, kataklazity, mylonity, křemence a metakvarcity	900	6
P7	Olomouc Barvířská	NPÚ, ÚOP v Olomouci	4887/76	křemen, plagioklas, alkalický živec, muskovit, biotit	křemence, pískovce, metakvarcity, fylity, aplity, droby, kataklazity	900	7
P8	Hranice zámek	Muzeum a galerie Hranice	24/18/1-3	křemen, alkalický živec, plagioklas, muskovit, biotit, amfibol, rudní zrnka	křemence, metakvarcity, břidlice, amfibolity až amfibolové ruly, kataklazity, aplity	900	8
P9	Louka u Kunštátu	MZM	12,089,430,455	křemen, alkalický živec, plagioklas, muskovit, biotit, rudní zrnka	pískovce s jílovitou matrix, sericitové břidlice, metakvarcity, kataklazity, mylonity, křemence, aplity	850	9
P10	Cieszyn	Muzeum Śląska Cieszyńskiego	IXA/150-200/W-2	křemen, alkalický živec, plagioklas, muskovit, biotit	křemence, metakvarcity, Fe-pískovce	900	10
P11	Cieszyn	Muzeum Śląska Cieszyńskiego	MC/A/713/3416	křemen, alkalický živec, plagioklas, muskovit, biotit	křemence, metakvarcity, Fe-pískovce	900	11
P12	Cieszyn	Muzeum Śląska Cieszyńskiego	MC/A/711/3414	křemen, alkalický živec, plagioklas, muskovit, biotit	křemence, metakvarcity, Fe-pískovce	900	12
P13	Cieszyn	Muzeum Śląska Cieszyńskiego	MC/A/712/3415	křemen, alkalický živec, plagioklas, muskovit, biotit	křemence, metakvarcity, Fe-pískovce	900	13
P14	Dolní Kounice klášter	Archaia Brno	A49/12	křemen, alkalický živec, plagioklas, sillimanit, amfibol, muskovit, biotit	aplity, slídové břidlice, pískovce, kataklazity, křemence a metakvarcity	950	14
P15	Vyškov	Muzeum Vyškovska	5401	křemen, alkalický živec, plagioklas, muskovit, biotit, amfibol, granát	granitoidy, kataklazity, mylonity a křemence, sillimanitové ruly, jemně zrnité pískovce, metakvarcity	950	15

Tab. 1. Analyzované kachle s motivem provinilého lva (P1–P13) nebo rozety (P14–P15).

Databáze https://dspace.muni.cz/handle/ics_muni_cz/1052; 3D modely <https://sketchfab.com/vojtanosek/collections/provinily-lev>.



Obr. 11. Cieszyn. 1 – Torzo kachle s motivem provinilého lva (P11, foto V. Nosek); 2 – úlomek křemene v mikrostruktuře keramického střeput, PPL, XPL.



Obr. 12. Cieszyn. 1 – Torzo kachle s motivem provinilého lva (P12, foto V. Nosek); 2 – úlomek křemene v mikrostruktuře keramického střeput, PPL, XPL.



Obr. 13. Cieszyn. 1 – Torzo kachle s motivem provinilého lva (P13, foto V. Nosek, kresba M. Hadová); 2 – úlomek železitého pískovce v mikrostruktuře keramického střepu, PPL, XPL.



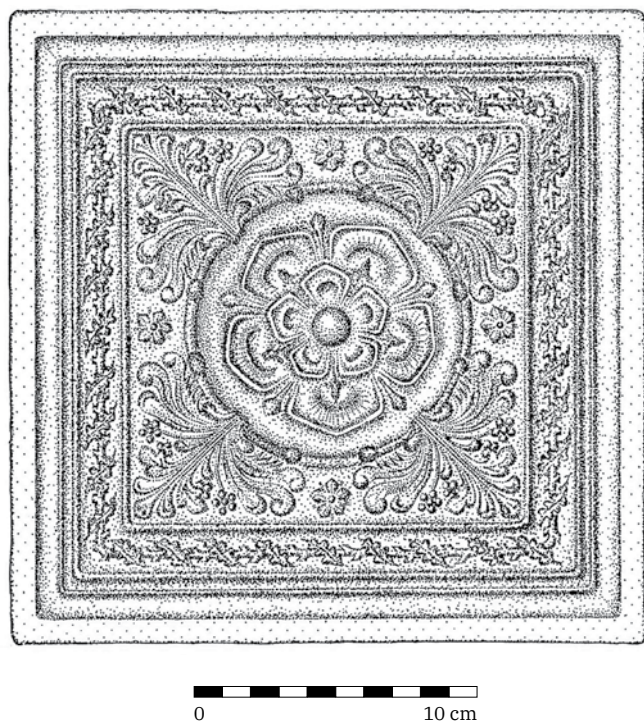
Obr. 14. Dolní Kounice. 1 – Zlomek kachle s motivem rozety rámované klikatkou (P14, foto V. Nosek); 2 – úlomek slídové břidlice v mikrostruktúře keramického střeputu, PPL, XPL.

s jedním exemplářem drobné keramické plastiky pocházejícím z Hrnčířské ulice v Olomouci (viz kap. 5, tab. 1 P18). Poslední makroskopicky výrazně odlišnou skupinou jsou exempláře kachlů z polského Těšína (tab. 1 P10–13). Na povrchu keramické hmoty vystupují závalky železitých pískovců, které spoluuvytvářejí specifický hnědočervený povrch. Nálezy kachlů z dalších dvou lokalit (Landštejn, Hranice) jsou makroskopicky i složením velmi blízké brněnské produkci. Podrobným rozbořem úlomků minerálů a hornin jsme dospěli k závěru, že nepocházejí z brněnských dílen. V případě zlomků kachlů z Hranic (tab. 1 P8) lze konstatovat výrobu ze sedimentů řeky Bečvy. U zeleně glazovaného exempláře z Landštejna (tab. 1 P6) nelze původ přesně určit. Mikropetrografické rozbořy kachle s rozetou z Vyškova (tab. 1 P15) a Dolních Kounic (tab. 1 P14; materiálová shoda s exemplářem z Panské 6, tab. 1 P1) doložily jejich vznik v brněnských dílnách. Díky obsahu úlomků sillimanitových hornin můžeme konstatovat, že surovina pro jejich výrobu byla natěžena v JZ části Brna z náplav řeky Svratky a jejích přítoků. Je zajímavé, že stejnou surovinu k výrobě kachlů využívala i dílna v prostoru Kapucínského náměstí, která měla blíže keramické suroviny pod Petrovem. Zlomek kachle s motivem provinilého lva z Veselé (tab. 1 P4) a celá řada makroskopicky shodných vzorků odpovídá na základě obsahu úlomků amfibolů a amfibolitů surovině těžené na svazích nebo pod svahy Petrova. Kachel z Petrova (tab. 1 P5) dokládá i méně časté využívání sedimentů Svitavy. Surovina byla pravděpodobně těžena v jižní části Brna. Kachle vyrobené z těchto sedimentů jsou charakteristické menším obsahem ostřiva a výskytem drobných hrudek nebo bročků Fe-oxyhydroxidů. Rozbořy doposud shromážděných exemplářů s motivem provinilého lva z Brna naznačují spíše preferenci surovin těžených v okolí Petrova a sedimentů z řeky Svratky, které jsou charakteristické vysokým obsahem ostřiva a tvrdým výpalem dosahujícím teplot až 1050 °C.

Výsledky analýz ukazují, že varianta s centrálním lvem byla vyráběna na více místech (viz map. 1–1, 2, 5, 6, 7), zatímco varianta s centrální rozetou se dosud vyskytla jen v Brně a blízkém okolí (vzdušnou čarou do 30 km; viz map. 1–1, 3, 4), přičemž její výroba se omezila pouze na brněnské dílny.



Obr. 15. Vyškov. 1 – Kachel s motivem rozety rámované klikátkou (P15, foto V. Nosek); 2 – úlomek sillimanitové břidlice v mikrostruktuře keramického střepu, PPL, XPL.



Obr. 16. Brno, Starobrněnská 8. Kachel s motivem rozety rámované sukovatku (kresba A. Štrof).



Obr. 17. Brno, Vídeňská 8. Kachel s motivem betlémského chléva, poslední čtvrtina 15. století (foto V. Nosek, kresba L. Chatrná).



Obr. 18. Brno, Radnická. Kachel s motivem provinilého lva (foto V. Nosek).

Obr. 19. Brno, Zámečnická 1. Kachel s motivem provinilého lva (foto V. Nosek).



Obr. 20. Brno, Bratislavská 12–14. Kachel s motivem provinilého lva (foto Archaia Brno).



Obr. 21. Brno, Špilberk. Kamna z tzv. pirátských kopií kachlů s motivem provinilého lva, 1939–1941 (foto M. Strnad).

4e GUILTY LION

4e.1 Relief

The graphic design of the relief springs from an older tradition of Gothic ornaments in the form of a rosette, which is enclosed by a bordure from raguly sticks entwined with a leaved twig (Fig. 1). This motif is mainly known from the production of the royal workshop in Buda in the 2nd half of the 15th century (e. g. Holl 1971, 179, 199). Later conception replaced the raguly bordure on the sides and in the upper part by a meander (zigzag), which is interrupted by heads (putti?) in the upper corners and by small rosettes in the lower corners. Above the bottom edge of the relief, there is an inscription “scham dich” (shame on you) in Gothic minuscule, rhythmised by another rosettes. The inscription is undoubtedly related to the central figure of a hunched lion surrounded by a vegetal pattern from leaves and brier flowers that are separated from the meander by a right-angled rope (Fig. 2). However, the development from a rosette to a lion in the central part of the relief is not unidirectional. Tiles from at least three sites (Brno, Vyškov, Dolní Kounice) had the same framing and inscription as described above and the central part of their relief composition contained a rosette of the same design as it was with the reliefs bordered by raguly sticks. An almost complete specimen from the collections of the museum in Vyškov (Fig. 3; Michna 1974, 193, 197; Loskotová 2008, 144) offers two possible interpretations for numerous marginal relief fragments from Brno with no connection to the central motif. In the material from Brno, we currently can reliably identify the torsos of at least six tiles: three unglazed pieces from Panenská Street, and three green glazed pieces from Petrov, Velký Špalíček and Reduta in Zelný trh. The figure of a lion, on the other hand, provably occurred more than thirty times among the finds from Brno and it is also predominant outside of Brno.

In professional literature, this motif is called “crestfallen” (Nekuda 1963, 73, 76) or “disappointed” lion (Michna 1977, 21–22) due to the hunched posture of the central figure. The written recommendation at the foot of the ornamental framing characterises the hunched lion to be guilty (crestfallen) rather than “disappointed”, which fully corresponds to his posture and look. But what should the sinner be ashamed of? Taking into account the late medieval allegory of the four temperaments, where lion has been considered an attribute of the hot-tempered choleric (Lexikon 1972, 118), the figural and textual parts of the scene suddenly merge into a single semantic unit referring to the category of moralities. A question remains of the inspiration source for this motif, which already P. Michna has associated with the workshop at Buda (Michna 1977, 21–22). This theory is partly supported by J. Tamási, whose analysis of similarly conceived lion motifs among European finds emphasizes also the influences from Switzerland (Tamási 1995, 41). Her opinion on a possible influence of the Upper Rhineland workshops on the Moravian, more precisely the Brno tile production in the second half of the 15th century seems to be justified in a confrontation with finds from archaeological excavations of the past decades. The depiction of the lion’s figure at the same time resembles the beasts of prey on vaulted arches of the openwork panel stove tiles in Switzerland (cf. Tamási 1995, T. 71, 72; Roth Kaufmann–Buschor–Gutscher 1994, 266, Cat. No. 369; Franz 1969, 227, Abb. 95). Parallels can also be found in the Czech milieu, however, not in tile production but in the figurines of lions on the Old Town Hall and the Old Town Bridge Tower in Prague. In the former case, lions accompany the initial letter W of Wladislaus II Jagiello, in the latter case they accompany an armorial eagle (Michna 1974, 198; 1977, 41). Similar depiction is also observed with the town hall in Görlitz, where a lion is carrying the coat of arms of Matthias Corvinus on the shoulders. A connection to Moravia is indicated by the authorship of this sandstone sculpture from before 1488, which is ascribed to Hanuš of Olomouc (Jakubec–Winzeler 2011, 26, obr. 13). The meander framing with the German inscription in Gothic minuscule stands out from the mixture of foreign influences, although the legible minuscule inscriptions on late medieval stove tiles in our milieu are mainly of Czech origin (e. g. Rabí, Hazlbauer 1998, 218–219; Velké Losiny; Richterová 1991, 5–6). Many other motifs that were produced and further developed by the Brno potters also can be considered local, with regard to the amount of tiles following the production of Buda from the 2nd half of the 15th century.

4e.2 Locations

From this tile series with a central lion or rosette in meander framing, more than sixty specimens at various degree of preservation were mapped out to this day. They come from various locations, above all towns (Brno, Vyškov, Olomouc,



Map 1. Finds of stove tiles with the motif of guilty lion or a rosette: 1 Brno (Tab. 1 P1–P5); 2 Landštejn (Tab. 1 P6); 3 Dolní Kounice (Tab. 1 P14); 4 Vyškov (Tab. 1 P15); 5 Louka u Kunštátu (Tab. 1 P9); 6 Olomouc, Barvířská St. (Tab. 1 P7); 7 Hranice (Tab. 1 P8); 8 Cieszyn (Tab. 1 P10–P13).

Cieszyn) and castles (Landštejn, Louka u Kunštátu, Hranice), and in one case also from a monastery (Dolní Kounice; Map 1).

The largest collection comes from the historical town core in Brno (Map 2; the most recent comprehensive processing see Menoušková 1999, 375–376; Loskotová–Menoušková 2010, 408–410, obr. 6). From a total of at least 49 finds, 32 bear the motif of guilty lion, 6 are decorated with a rosette and 11 represent framing fragments, in which the central decoration cannot be determined. The origin of this motif from Brno is also attested by the remains of at least 6 unglazed specimens in the assemblage of finds from the kiln 2 in the pottery workshop on the slope below Petrov, dated back to the last quarter of the 15th century (Nekuda 1963, 73, 76, 78; analysis see Tab. 1 P3), as well as by a collection of fragments and torsos of at least 27 unglazed and green glazed specimens from rescue excavations in the Veselá Street, where a second pottery workshop was most probably active in the same period of time (more detail in Chap. 8; analysis see Tab. 1 P4). The usage of moulds for the production of these tiles in Brno workshops is evidenced by a meander framing accompanying one of the motifs from the Adoration series (Fig. 4). The lower part of the original rectangular frontal heating panel of the tile was cut off but the form of the reduced final relief with Bethlehem Stable remained rectangular. The required square form (230 × 230 mm) was achieved by addition of vertical meander bands including the crown heads and foot rosettes on both sides of the tile.

Another stove tiles from Brno with a guilty lion or a rosette in the centre are known either as isolated finds or as small collections from rescue excavations. The first group comprises specimens collected during house reconstructions in the centre of Brno at the end of the 19th and beginning of the 20th century. The collecting activity of that time has yielded several complete or almost complete specimens (Panská 6 – analysis see Tab. 1 P1; Radnická; Zámečnická 1), about which, however, no other than the basic topographic information is known. Nowadays they are part of the so-called old collection of the Brno City Museum, which also contains many other medieval stove tiles with various motifs. Nevertheless, the motif of guilty lion is more frequent than the others. The fragmentariness of stove tiles from the second group corresponds with circumstances of their discovery. They were mostly retrieved from cesspits or other contexts of the same purpose (Petrov 2 – analysis see Tab. 1 P5; Dominikánská 13 – analysis see Tab. 1 P2; Velký Špalíček; Starobrněnská 8; Zelný trh 4; Panenská 1). The specimens from both groups show traces of being used with a tile stove. The accomplished micropetrographic analyses proved that the studied specimens of stove tiles from Brno, bearing the motif of crestfallen lion, were mostly made of raw materials extracted from the slopes below Petrov or from sediments of the



Map 2. Brno, finds of stove tiles with the motif of guilty lion or a rosette. 1 – P4 Veselá; 2 – P2 Dominikánská 13; 3 – P5 Petrov 2; 4 – P3 Kapucínské nám. 5; 5 – P1 Panská 6; locations with unanalysed finds 6 – Zámečnická 1; 7 – Panenská 1; 8 – Velký Špilíček; 9 – Starobrněnská 8; 10 – Radnická; 11 – Zelný trh 4; 12 – Bratislavská 12–14.

river Svatka. Clay material from the area below Petrov is characterised by the occurrence of rubified amphibole in the ceramic shard, and rock fragments of amphibolites, aplites, granitoids and micaceous schists which usually accompany quartzites, metaquartzites and cataclasites through mylonites. The ceramic clay for tile production, prepared from sediments of the river Svatka which were extracted in SW and S parts of Brno, is characterised by a high content of granitoids, diorites and gneisses accompanying the quartz sands, quartzites, metaquartzites and cataclasites through mylonites. Several groups of strata contained sillimanite rocks, which also occur in the clay body of studied specimens. The composition of ceramic clays allowed to fire tiles at high temperatures of up to 1050°C. The study of waste and dozens of other specimens lets us suppose that the analysed stove tiles were made in a stove-making workshop which was situated in the vicinity of present-day Veselá Street (for more details on archaeological excavation see Sedláčková, Chap. 8).



0 10 cm

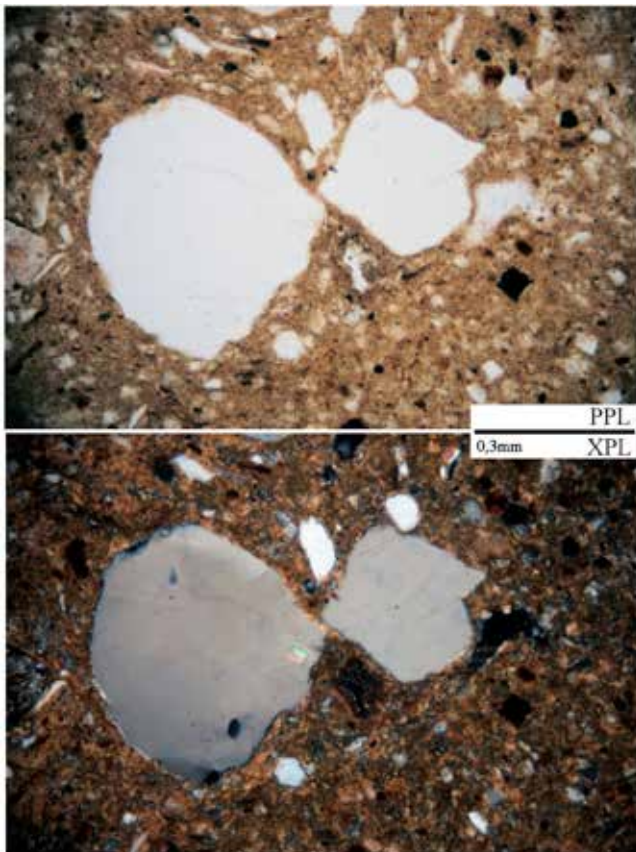


Fig. 1.¹ Brno, Panská Street No. 6. 1 – Stove tile with the motif of guilty lion (P1, photo V. Nosek, drawing Z. Schmidtová); 2 – rounded quartz grains in the microstructure of the ceramic shard, PPL, XPL.

The finds from outside of Brno, both from urban areas and from fortified settlements, are dominated by the lion variant. However, the surface finish is different. Green glazed specimens come from Landštejn Castle in South Bohemia (Tab. 1 P6), from where an extensive, still unanalysed and unevaluated collection of stove tiles is known.² But the stove tiles with guilty lion are not the only evidence of contacts with medieval production from Brno in the 2nd half of the 15th century, when Landštejn was held by the Lords Kraiger of Kraigk (Durdík 1999, 319). The tiles of the Adoration series also are frequent (see Chap. 4b). The material of the studied specimen with the motif of guilty lion differs from clay bodies of the other stove tiles from Landštejn Castle. But the composition is not that specific to draw any more detailed conclusions regarding its provenance.

Two pieces of an indistinct relief in unglazed form (Tab. 1 P9) originally belonged to the collection of the Local History Museum in Kunštát and in older literature they were connected with Kunštát Castle (Michna 1974, 194, Abb. 14, 197). However, their origin was recently specified and

shifted to the castle Louka u Kunštátu (Měchurová 2010, 422–123, 425, obr. 6, 432), whose owner has changed two times during the Brno production of these stove tiles in the last quarter of the 15th century. Pertold of Tvorkov acquired the castle from the Lords of Lomnice in 1480, and sold it later to William II of Pernštejn who probably let rebuild the castle at the beginning of the 16th century. However, the castle gradually deteriorated after his death (1521), as it is mentioned in connection with sale to the Kunštát domain in 1560 (Plaček 2001, 360). The above-mentioned building activity of the Lords of Pernštejn might have also encompassed the build-up of a stove with the lion motif. The composition of the stove tile from Kunštát is completely different from the other tiles in the find assemblage. It is the only specimen made from

1 Photo of microstructures M. Hložek.

2 Our gratitude for providing us with unpublished material goes to PhDr. Pavel Břicháček from the Museum of West Bohemia in Plzeň.

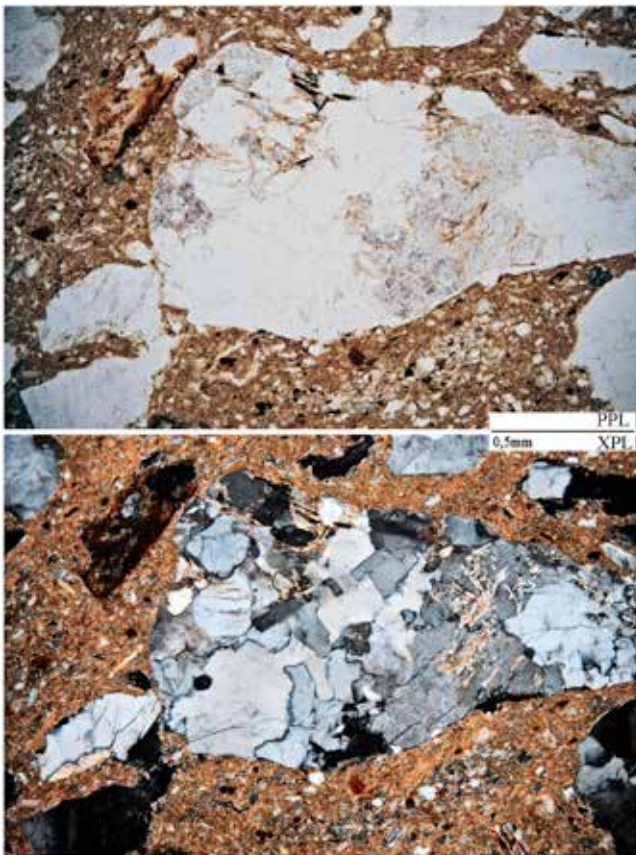


Fig. 2. Brno, Dominikánská Street No. 13. 1 – Wrongly reconstructed torso of a stove tile with the motif of guilty lion (P2, photo I. Loskotová, drawing A. Štrof); 2 – aplite fragment in the microstructure of the ceramic shard, PPL, XPL.

whitish kaolinitic clay with low admixture of ferruginous lumps. The deposits of kaolinitic clays with low heat resistance in the neighbourhood of Kunštát are extensive and still used for ceramic production. The fragments of minerals and rocks identified in the analysed artefact definitely confirmed its local provenance.

A brown glazed stove tile (Tab. 1 P7) from the excavation in Barvířská Street in Olomouc, dating from the 2nd half of the 15th century (Bláha 1999, 601, Cat. No. 548), differs from the usual unglazed or green glazed production. Green glazed fragments of at least one stove tile (Tab. 1 P8) were found during archaeological excavations within the scope of a complete renovation of the urban mansion in Hranice in the 1990s. The equipment of its interiors with Late Gothic tile stoves thus most probably falls within the era of the Lords of Pernštejn: at the earliest within the period after 1475, when they held the castle as a pledge, but more probably not before they acquired the hereditary ownership in 1499 (Michna 1998, 10, 12, 40, Cat. No. 22). Micropetrographic analysis of the stove tile from Olomouc confirmed that it is of local origin. The

tile, unlike the common practice, is made from very fine-grained beige clay substance, which the producers in Olomouc also used to make small ceramic sculptures. The question remains what made the local producers use such a fine ceramic clay, in which the low temper content would expectably cause the emergence of drying fissures, as the X-ray image of the analysed stove tile has shown. The fissure in the frontal heating panel of the analysed tile was covered up with brown glaze. Chemical analysis of the coating with the SEM-EDX method has confirmed that it is a lead glaze with



Fig. 3. Brno, Kapucínské Square No. 5. 1 – Torso of a stove tile with the motif of guilty lion from the pottery kiln 2 (P3, photo I. Loskotová); 2 – mica schist fragment in the microstructure of the ceramic shard, PPL, XPL.



Fig. 4. Brno, Veselá Street. 1 – Torso of a stove tile with the motif of guilty lion from contexts related to waste from a pottery workshop (P4, photo I. Loskotová); 2 – fragments of granitoid rocks in the microstructure of the ceramic shard, PPL, XPL.



Fig. 5. Brno, Petrov No. 2. 1 – Fragment of the meander bordure of an unidentifiable central motif (P5, photo I. Loskotová); 2 – microstructure of the ceramic shard, PPL, XPL.



Fig. 6. Landštejn. 1 – Reconstructed stove tile with the motif of guilty lion (P6, photo I. Loskotová); 2 – mica schist fragment in the microstructure of the ceramic shard, PPL, XPL.



Fig. 7. Olomouc, Barviřská Street. 1 – Stove tile with the motif of guilty lion (P7, photo V. Nosek); 2 – microstructure of the ceramic shard, PPL, XPL.

addition of iron oxides which gave it a brown colour. The tile samples from Hranice, on the other hand, exhibit a high temper content and they generally resemble the products from Brno. The composition of mineral and rock fragments is similar. Detailed analysis of the mineral and rock fragments has shown that the clay body was most probably prepared from sediments of the river Bečva. Green glazes on the surface of tiles are composed of lead oxides with addition of iron oxides at various concentrations. The space between the shard and the glaze is filled with a thin layer of whitish slip. A surprisingly numerous collection of at least five specimens comes from the Polish town of Cieszyn (Tab. 1 P10–P13). Along with sixteen other relatively well preserved or reconstructable late medieval panel or niche stove tiles with various decoration motifs (e. g. griffin, Bohemian Lion in the shield, running deer etc.), they were found during an archaeological excavation at the foot of the inner face of the town wall in the neighbourhood of present-day Muzeum Śląska Cieszyńskiego/Museum of Cieszyn Silesia (Park Pokoju in the Bolesława Limanowskiego Street) in 1980. However, the interpretation of the find context has shifted the emphasis on the question of origin of the stove tiles. The stratigraphy and the dating of layers with recent finds have shown that the excavation trench from which the tiles were retrieved falls within the 20th century (Dębowski 1981). The whole collection of stove tiles exhibits traces of being used with a tile stove, which may have theoretically heated one of the two small houses in the place of later trench at the town wall. The houses were standing here until the great fire in Cieszyn in 1789. Afterwards they had to be demolished. However, the time interval since their build-up is way too long, up to three hundred years, so it does not make such a possibility real. The tiles were most probably transferred to the trench in the 20th century, from some other storage place with good conditions for their preservation. It is to be added that at the end of the 18th century, Count Johann Josef Anton of Larisch-Moennich let build a residence in the place of the above-mentioned demolished houses. This residence then became the seat of the City Museum in 1931. The stove tiles thus may have been part of a museum collection that was destroyed during the World War II. They may have landed in the trench during the liquidation of damages after a severe fire in the museum building in 1942. Micropetrographic analyses of samples from stove tiles bearing the motif of guilty lion showed a full accordance of analysed samples and their relation to local ceramic clay with dominant proportion of ferruginous sandstone balls. It can be concluded that the studied stove tiles were made within the same batch.

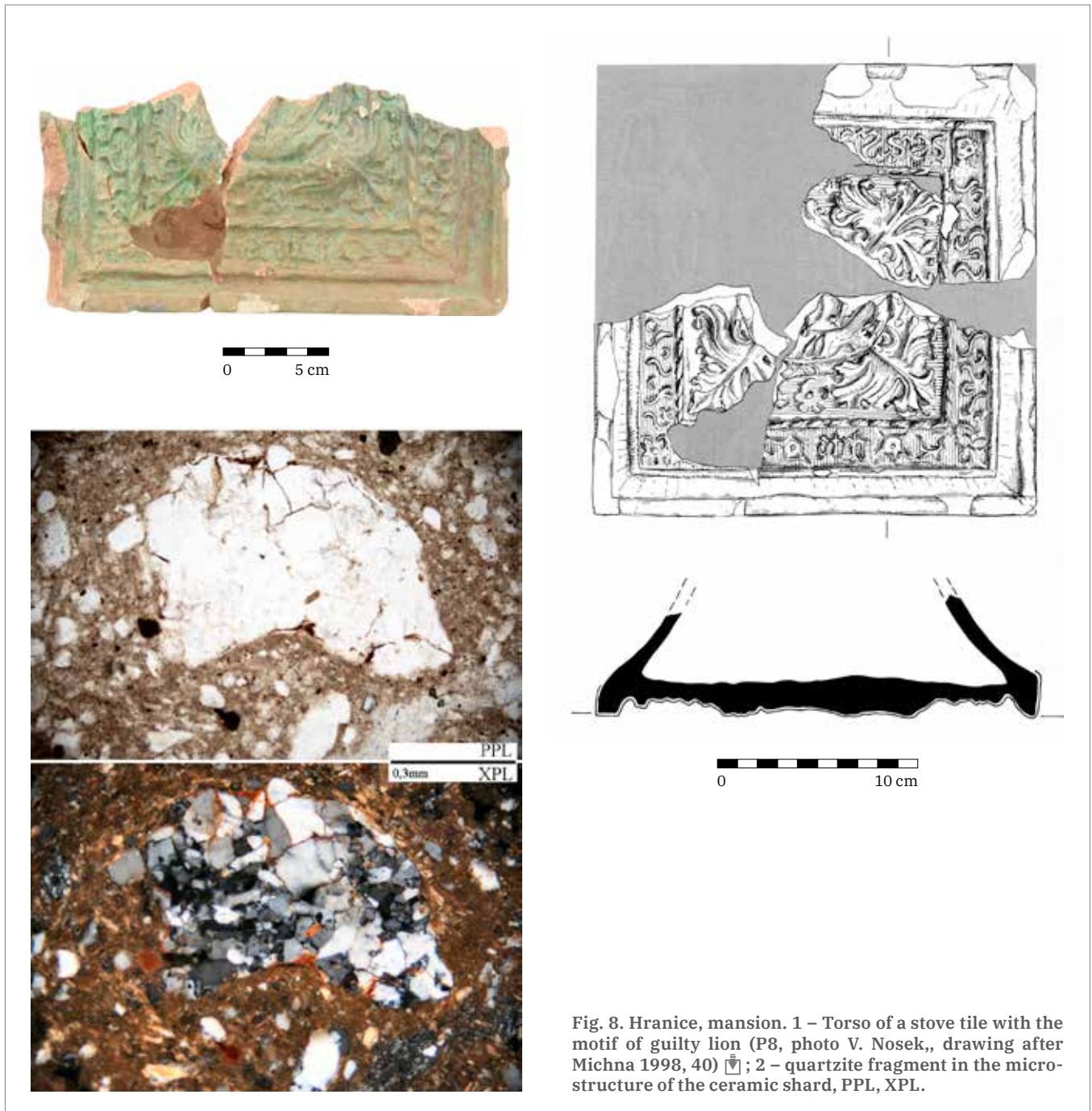



Fig. 8. Hranice, mansion. 1 – Torso of a stove tile with the motif of guilty lion (P8, photo V. Nosek, drawing after Michna 1998, 40) ; 2 – quartzite fragment in the micro-structure of the ceramic shard, PPL, XPL.

The variants with central rosette are known so far from only two locations outside of Brno, in both cases in unglazed form. An almost complete older find from Vyškov³ (Michna 1974, 193, Abb. 12, 196–197; Tab. 1 P15) was supplemented by a corner fragment from the archaeological excavation of the monastery at Dolní Kounice (Tab. 1 P14). The torso belongs to the assemblage of several late medieval stove tiles from the room 1.05 of the so-called baroque cloister.⁴ The connection of a rosette surrounded by vegetal decoration and bordered by a meander with the admonishing inscription “scham dich” seems like the makers have given up or misapprehended the symbolical content of the motif

³ Worth attention is the hole which is placed almost exactly in the centre of the rosette. From the examination of both sides of the frontal heating panel follows that the hole was probably made with a blunt thin tool from the front side of the panel.

⁴ Our gratitude for providing us with unpublished material from archaeological excavations conducted by the company Archaia Brno goes to Mgr. Marek Peška, Ph.D.

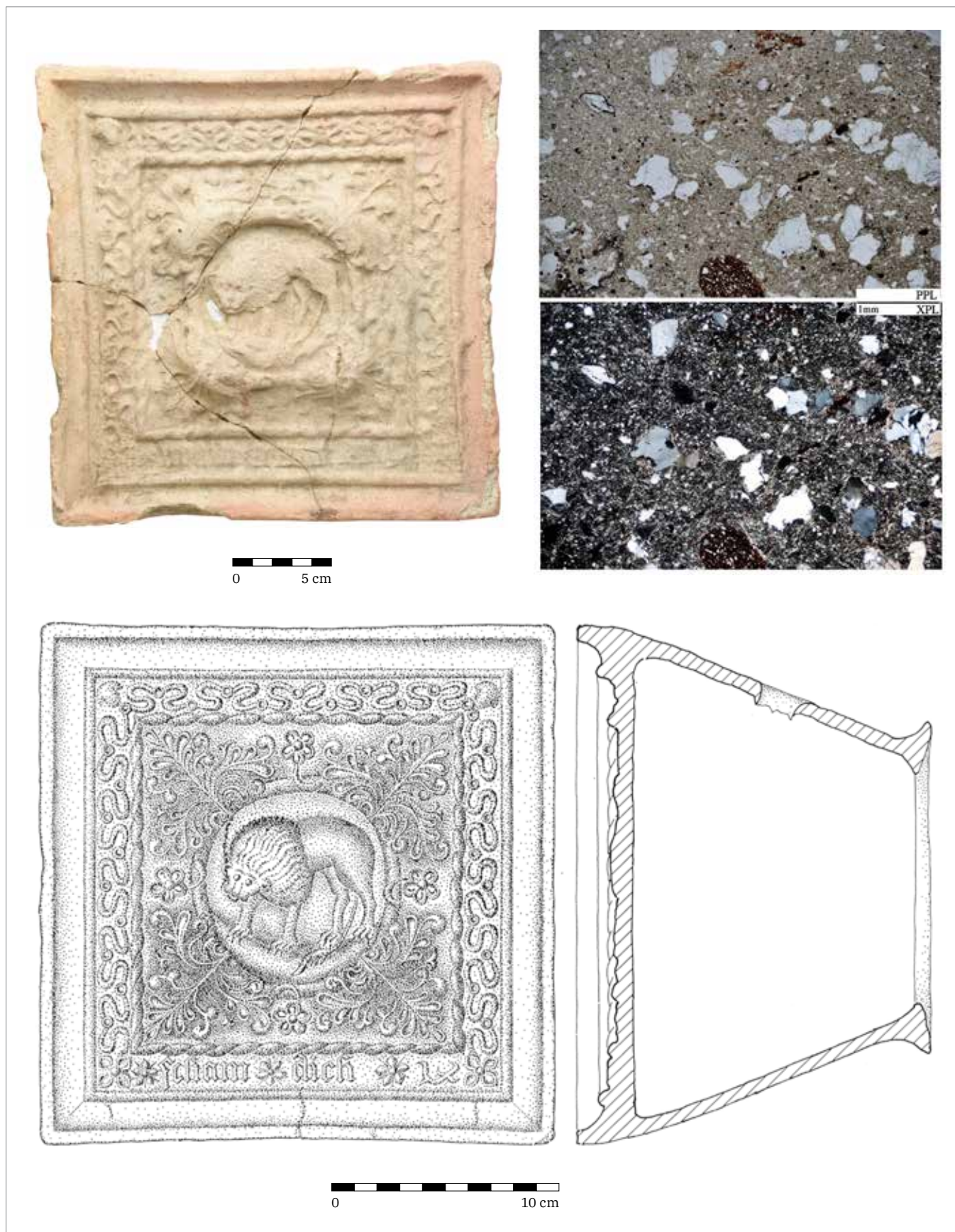
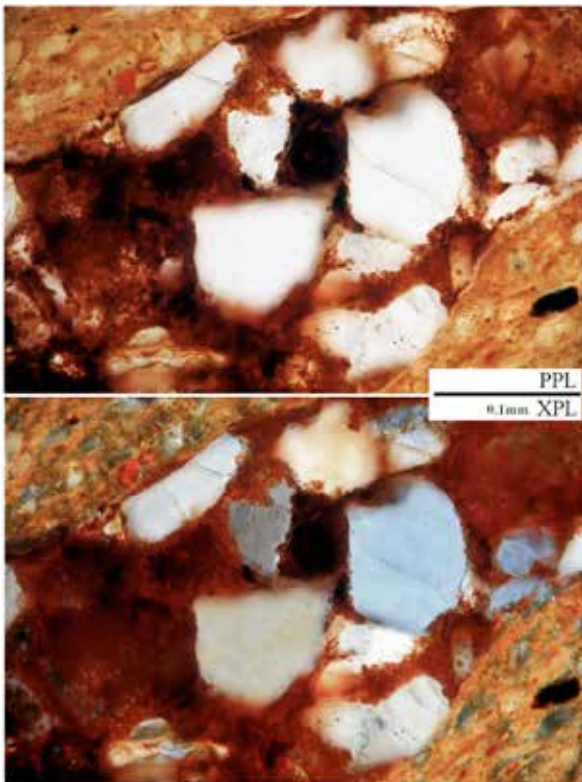


Fig. 9. Louka u Kunštátu. 1 – Stove tile with the motif of guilty lion (P9, photo I. Loskotová, drawing A. Štrof); 2 – microstructure of the ceramic shard, PPL, XPL.



Fig. 10. Cieszyn. 1 – Fragment of a stove tile with the motif of guilty lion (P10, photo V. Nosek); 2 – ferruginous sandstone fragment in the microstructure of the ceramic shard, PPL, XPL.



and used the available forms for purely decorative purposes. A question remains of the technology of production of these variants. The side length of the square frontal heating panel in all documented measurable stove tiles of both variants of this series, i.e. with lion or with rosette, varies between 220 and 230 mm. This excludes the so-called bootleg copies, where the mould for a new tile was based on the imprint of the final product, which in this case would be additionally modified. The central motif was thus probably altered during the making of a mould (matrix) from the patrix, where the central symbol might have been formed from an intermediate patrix, or during the making of the matrix itself. The latter possibility, however, does not seem likely due to complexity of the relief. Micropetrographic analyses of the tile from Vyškov have yielded a surprising result. The composition of temper in the clay material of the specimen corresponds to the Brno provenance, moreover, it is almost identical with the analysed sample of the tile with the motif of guilty lion from Panská 6 (Tab. 1 P1). This tile is interesting by a whitish silvery surface finish of the frontal heating panel. This finish was achieved using washed kaolin with pulverized silvery muscovite. After applying the paint to the frontal heating panel, larger silvery muscovite flakes were applied. The layer does not bear traces of firing, so it is very likely that it emerged on a finished standing stove. However, this type of surface finish is not yet known among the tiles from Brno. The most similar form, predominantly found in renaissance collections, is a surface coating of the stove with milk or mash of lime. How-



Fig. 11. Cieszyn. 1 – Torso of a stove tile with the motif of guilty lion (P11, photo V. Nosek); 2 – quartz fragment in the microstructure of the ceramic shard, PPL, XPL.



Fig. 12. Cieszyn. 1 – Torso of a stove tile with the motif of guilty lion (P12, photo V. Nosek); 2 – quartzite fragment in the microstructure of the ceramic shard, PPL, XPL.



Fig. 13. Cieszyn. 1 – Torso of a stove tile with the motif of guilty lion (P13, photo V. Nosek, drawing M. Hadová); 2 – ferruginous sandstone fragment in the microstructure of the ceramic shard, PPL, XPL.



Fig. 14. Dolní Kounice. 1 – Fragment of a stove tile with the motif of a rosette with zigzag bordure (P14, photo V. Nosek); 2 – mica schist fragment in the microstructure of the ceramic shard, PPL, XPL.

ever, its appearance is different.⁵ The above-mentioned results of analyses indicate that the stove tile was made in one of the Brno workshops in unglazed form and after being incorporated into a stove, it was additionally coated with a silvery whitish paint. Unclear circumstances of its discovery do not allow us to decide whether it has happened in some of the Vyškov households, but the absence of this surface finish among the tile finds from Brno supports this theory. The composition of the stove tile specimen from Dolní Kounice also testifies to its origin from stove-making workshops in Brno. The raw material for making this tile was extracted from sediments of the river Svratka.

4e.3 Analyses

Stove tiles with a lion or rosette in the centre show insignificant proportional differences that do not exceed 10 mm in complete individuals. The side length of the frontal heating panel varies between 220 and 230 mm, but the depth of the wheel-thrown body of the tile exhibits considerable differences, ranging from 85 to 170 mm. The lowest values were measured with specimens from Brno (85–115 mm), the highest values with specimens from Cieszyn (150–170 mm). The measurable tile bodies from other sites oscillate in between (Hranice 105 mm; Vyškov 110 mm; Olomouc 115 mm; Louka u Kunštátu 145 mm). Metrical comparison of reliefs (for more detail see Chap. 3) has proved that all of the examined tiles were made from a primary source (patrix or matrix). Secondary imprint was used to make tiles for a stove in the dining hall for non-commissioned officers on Špilberk in Brno during the World War II (Fig. 5). Their motif is the same as with medieval tiles. Its reduced size is accentuated by the absence of the rim ledge, but it is also evident in the relief itself. The largest number of complete specimens and fragments of tiles bearing the motif of guilty lion was recorded in Brno. With regard to the frequency of finds and their relation to locations with evidence of pottery workshops, it is very likely that the motif was created in Brno. Leaving aside the examination of ceramic clay, we could formulate a theory that all tiles with the studied lion motif, which was also found on remote sites, were manufactured in the territory of Brno. However, macroscopic examination of the shard does not support this model of distribution from a single production centre. Macroscopic properties of the specimen from Louka u Kunštátu (Tab. 1 P9) are different at first glance, and

⁵ The use of alternative whitish paints cannot be excluded without chemical analyses. The analyses of paints on small ceramic sculptures indicate the use of washed kaolin, chalk or whitish bone ash.

ID	Location	Storage place	Inv. No.	Minerals	Rocks	Firing °C	Fig.
P1	Brno Panská 6	Brno City Museum	6394	quartz, feldspar, plagioclase, muscovite, biotite, amphibole, garnet, titanite	micacious schists, granitoids, cataclasites, mylonites and quartzites, sillimanite gneisses, fine-grained sandstones, metaquartzites	1050	1
P2	Brno Dominikánská 13	Brno City Museum	01000-406/83	quartz, plagioclase, feldspar, biotite, muscovite, amphibole, garnet, titanite	pegmatites (?), micacious schists, quartzites, metaquartzites gneisses, mylonites, aplites	1050	2
P3	Kapucínské Sq. 5	Moravian Museum	5902–5916	quartz, feldspar, plagioclase, sillimanite, kyanite, amphibole, muscovite, biotite	aplites, micacious schists, sandstones, cataclasites, gneisses, quartzites and metaquartzites	1050	3
P4	Veselá St.	Archaia Brno	6/15-12118/81	quartz, feldspar, plagioclase, muscovite, biotite, amphiboles	quartzites, cataclasites, metaquartzites, micacious schists, amphibolites, granitoids, aplites	950	4
P5	Brno Petrov 2	Brno City Museum	18/94-231/37	quartz, biotite, muscovite plagioclase, feldspar, amphibole	aplites, quartzites, metaquartzites, cataclasites through mylonites, granitoids, small lumps and pellets of Fe-oxyhydroxides, micacious schists	1000	5
P6	Landštejn	Museum of West Bohemia in Plzeň	61/93	quartz, feldspar, plagioclase, muscovite, biotite, amphibole	aplites, micacious schists, cataclasites, mylonites, quartzites and metaquartzites	900	6
P7	Olomouc Barviřská St.	National Heritage Institute, Regional Office Olomouc	4887/76	quartz, plagioclase, feldspar, muscovite, biotite	quartzites, sandstones, metaquartzites, phyllites, aplites, greywackes, cataclasites	900	7
P8	Hranice mansion	Museum and Gallery Hranice	24/18/1-3	quartz, feldspar, plagioclase, muscovite, biotite, amphibole, rock grains	quartzites, metaquartzites, slates, amphibolites through amphibolic gneisses, cataclasites, aplites	900	8
P9	Louka u Kunštátu	Moravian Museum	12,089,430,455	quartz, feldspar, plagioclase muscovite, biotite, rock grains	sandstones with clayey matrix, sericite slates, metaquartzites, cataclasites, mylonites, quartzites, aplites	850	9
P10	Cieszyn	Muzeum Śląska Cieszyńskiego	IXA/150- 200/W-2	quartz, feldspar, plagioclase, muscovite, biotite	quartzites, metaquartzites, Fe-sandstones	900	10
P11	Cieszyn	Muzeum Śląska Cieszyńskiego	MC/A/713/3416	quartz, feldspar, plagioclase, muscovite, biotite	quartzites, metaquartzites, Fe-sandstones	900	11
P12	Cieszyn	Muzeum Śląska Cieszyńskiego	MC/A/711/3414	quartz, feldspar, plagioclase, muscovite, biotite	quartzites, metaquartzites, Fe-sandstones	900	12
P13	Cieszyn	Muzeum Śląska Cieszyńskiego	MC/A/712/3415	quartz, feldspar, plagioclase, muscovite, biotite	quartzites, metaquartzites, Fe-sandstones	900	13
P14	Dolní Kounice monastery	Archaia Brno	A49/12	quartz, feldspar, plagioclase, sillimanite, amphibole, muscovite, biotite	aplites, micacious schists, sandstones, cataclasites, quartzites and metaquartzites	950	14
P15	Vyškov	Museum of Vyškov Region	5401	quartz, feldspar, plagioclase, muscovite, biotite, amphibole, garnet	granitoids, cataclasites, mylonites and quartzites, sillimanite gneisses, fine-grained sandstones, metaquartzites	950	15

Tab. 1. Analysed stove tiles with the motif of guilty lion (P1–P13) or a rosette (P14–P15).

Database https://dspace.muni.cz/handle/ics_muni_cz/1052; 3D models <https://sketchfab.com/vojtanossek/collections/provinily-lev>.



Fig. 15. Vyškov. 1 – Stove tile with the motif of a rosette with zigzag bordure (P15, photo V. Nosek); 2 – sillimanite schist fragment in the microstructure of the ceramic shard, PPL, XPL.

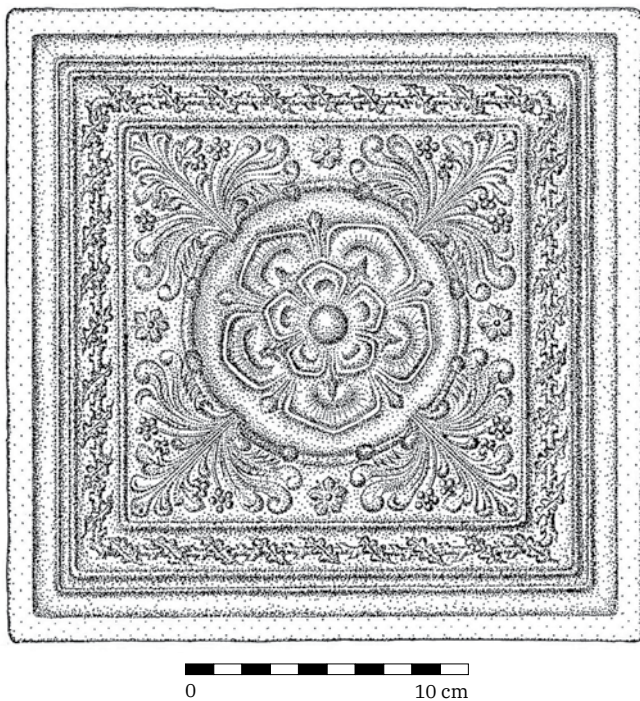


Fig. 16. Brno, Starobrněnská Street No. 8. Stove tile with the motif of a rosette with raguly bordure (drawing A. Štrof).

the subsequent micropetrographic analyses confirmed the use of kaolinitic clay. Similar differences were also observed with the tile from the excavation in Barvířská Street in Olomouc (Tab. 1 P7). The tile was made from fine-washed beige clay and its surface was coated with relatively rare brown glaze. The accomplished analyses of clay material confirmed its local origin, moreover, it was identical with material of a small ceramic sculpture from Hrnčířská Street in Olomouc (see Chap. 5 Tab. 1 Pl. 18). The last macroscopically markedly different group is represented by tiles from the Polish town of Cieszyn (Tab. 1 P10–13). The surface of the clay body has a specific brown-red colour given by ferruginous sandstone balls. The tiles from two other locations (Landštejn, Hranice) have macroscopic properties and material composition very similar to Brno production. A detailed analysis of mineral and rock fragments has proved that they were not made in the Brno workshops. The fragments of tiles from Hranice (Tab. 1 P8) were made from sediments of the river Bečva. The origin of the green glazed specimen from Landštejn (Tab. 1 P6) cannot be exactly determined. Micropetrographic analyses of tiles with a rosette from Vyškov (Tab. 1 P15) and from Dolní

Kounice (Tab. 1 P14; material accordance with the specimen from Panská 6, Tab. 1 P1) confirmed that they were made in the Brno workshops. Taking into consideration the presence of sillimanite rock fragments, we can conclude that the raw material for their production was extracted from alluvial deposits of the river Svatka and its tributaries in the SW part of Brno. Interesting is that the same raw material for the production of tiles was also used by a workshop in the area of Kapucínské Square, although it was situated closer to deposits of ceramic clays below Petrov. The fragment of a tile with the motif of guilty lion from Veselá Street (Tab. 1 P4) and many other macroscopically identical samples contain amphi-



Fig. 17. Brno, Vídeňská Street No. 8. Stove tile with the motif of Bethlehem Stable, last quarter of the 15th century (photo V. Nosek, drawing L. Chatrná).



Fig. 18. Brno, Radnická Street. Stove tile with the motif of guilty lion (photo V. Nosek).

Fig. 19. Brno, Zámečnická Street No. 1. Stove tile with the motif of guilty lion (photo V. Nosek).



Fig. 20. Brno, Bratislavská Street Nos. 12–14. Stove tile with the motif of guilty lion (photo Archaia Brno).

bole and amphibolite fragments. This composition corresponds to the raw material extracted from the slopes or from below the slopes of Petrov. A tile from Petrov (Tab. 1 P5) was made from the less frequently used sediments of the river Svitava. The raw material was probably extracted in the southern part of Brno. Stove tiles made from these sediments are characterised by a lower content of temper and by the occurrence of small lumps or pellets of Fe-oxyhydroxides. The analyses of hitherto collected specimens from Brno bearing the motif of guilty lion rather indicate the preference of raw materials extracted from the neighbourhood of Petrov and from sediments of the river Svratka, which are characterised by a high content of temper and firing at high temperatures of up to 1050 °C. The results of analyses show that the variant with central lion was produced at multiple places (see Map 1–1, 2, 5, 6, 7), whereas the variant with central rosette was found so far only in Brno and in its outskirts (within the range of 30 km as the crow flies; see Map 1–1, 3, 4) and its production was limited to workshops in Brno.



Fig. 21. Brno, Špilberk. Stove built from the so-called bootleg copies of tiles with the motif of guilty lion, 1939–1941 (photo M. Strnad).