

Hudák, Matúš; Hudáková, Mária; Švaňa, Kamil; Hložek, Martin; Timura, Juraj

Sídliskové nálezy z konca doby rímskej a počiatku doby sťahovania národov zo Spišských Vlách, pol. Kostol Nanebovzatia Panny Márie

Studia archaeologica Brunensia. 2022, vol. 27, iss. 1, pp. 95-117

ISSN 1805-918X (print); ISSN 2336-4505 (online)

Stable URL (DOI): <https://doi.org/10.5817/SAB2022-1-4>

Stable URL (handle): <https://hdl.handle.net/11222.digilib/145217>

License: [CC BY-SA 4.0 International](https://creativecommons.org/licenses/by-sa/4.0/)

Access Date: 17. 02. 2024

Version: 20220831

Terms of use: Digital Library of the Faculty of Arts, Masaryk University provides access to digitized documents strictly for personal use, unless otherwise specified.

Sídliskové nálezy z konca doby rímskej a počiatku doby sťahovania národov zo Spišských Vlách, pol. Kostol Nanebovzatia Panny Márie

Late Roman and Migration Period settlement finds from Spišské Vlachy, site The Church of the Assumption of the Blessed Virgin Mary

Matúš Hudák / Mária Hudáková / Kamil Švaňa / Martin Hložek / Juraj Timura

Abstrakt

Archeologický výskum v katastri mesta Spišské Vlachy v polohe Kostol Nanebovzatia Panny Márie (tiež Stará radnica) realizovalo Múzeum Spiša v Spišskej Novej Vsi v rokoch 2019 a 2020. Výskumom sa okrem nálezov z neskorého stredoveku a novoveku zachytila kultúrna vrstva z neskorej doby rímskej až sťahovania národov predstavujúca pravdepodobne okraj sídliska z tohto obdobia s dokladmi hutníckej výroby. Najzaujímavejším nálezom je minca cisára Constantia II. (348–358) nájdená v kolovej jame. Súčasťou príspevku je aj analýza trosky dokladajúca lokálnu tavbu železa.

Klíúčové slová

Spiš, neskorá doba rímska, doba sťahovania národov, severokarpatská skupina, sídlisko, metalurgia železa

Abstract

Archaeological excavation in the town of Spišské Vlachy, site The Church of the Assumption of the Blessed Virgin Mary (also Old Town Hall) was conducted by the Spiš Museum in Spišská Nová Ves in 2019 and 2020. The excavation has yielded late medieval and modern finds as well as an occupation layer dating from the Late Roman Period and the Migration Period, which probably represented the edge of a settlement site of that time. The most interesting find is a Follis coin of Constantius II (348–358), discovered in a posthole. Ferrous metallurgy at the site is evidenced by finds of iron slag, whose analysis is included in the article.

Key words

Spiš region, Late Roman Period, Migration Period, North Carpathian group, settlement, ferrous metallurgy

1. Úvod

V mesiacoch október 2019 až február 2020 sa uskutočnil archeologický výskum Kostola Nanebovzatia Panny Márie (tiež Stará radnica, obr. 1) v pamiatkovej zóne mesta Spišské Vlchy (okr. Spišská Nová Ves). Realizátorom výskumu bolo Múzeum Spiša v Spišskej Novej Vsi, v ktorého depozitári je uložený nálezový materiál.

Popri nálezoch z obdobia neskorého stredoveku a novoveku (*Hudáková – Hudák – Timura 2020; Klingová 2017, nestránkované*) bola v rámci výskumu identifikovaná kultúrna vrstva a objekty spadajúce do obdobia neskorej doby rímskej a doby sťahovania národov. Predmetom záujmu predloženého príspevku sú nálezy datované do včasnohistorického obdobia.

2. Topografický opis lokality

Mesto Spišské Vlchy (okr. Spišská Nová Ves) sa nachádza v historickom regióne Dolný Spiš, neďaleko jeho severného výbežku, ktorý tvorí hradné bralo Spišského hradu. Územie leží na oboch brehoch potoka Branisko vo vzdialenosti približne 800 m od jeho sútoku s riekou Hornád. Základné dominanty širšej kultúrnohistorickú krajiny okolia sídla, Spišský hrad a travertínová kopa Dreveník, sú dobre viditeľné z veľkej časti intravilánu aj extravilánu mesta.

Skúmaná poloha sa nachádza priamo na križovatke dvoch historických komunikácií, jednej vedúcej východným smerom od Spišskej Novej Vsi a druhej severojužnej, ktorá spája Spišské Vlchy so Spišským Podhradím a hradom. Lokalita je situovaná na pravom brehu potoka Branisko (obr. 2). Rozdiel medzi nadmorskou výškou náleziska a hladinou toku dosahuje približne 5 m, vzdialenosť medzi nimi v súčasnosti predstavuje asi 265 m.

3. Dejiny výskumu

Začiatky archeologického skúmania v meste Spišské Vlchy sa spájajú s výskumom Kostola sv. Jána Krstiteľa, ktorý v roku 1973 vykonali A. Fiala a A. Vallašek (*Fiala – Vallašek 1974*). Na ich prácu nadviazal systematickými prieskumami katastra mesta F. Javorský (*Javorský 1977, 140–141; 1978, 114; 1981, 118; 1982, 121; 1985, 184*). Z týchto prieskumov pochádza aj najstarší nález z katastra mesta – rádiolaritový úštep z polohy „Pod starou uhorskou cestou“, ktorý priradil M. Soják szeletienskej kultúre (*Soják 2007, 9*).

Praveké osídlenie katastra mesta je doložené na viacerých lokalitách v mladšej dobe kamennej a dobe bronzovej. Ďalšie stopy osídlenia zaznamenávame až na konci staršej doby rímskej v súvislosti s púchovskou kultúrou. Do tohto obdobia zaradil F. Javorský nálezy z polôh Pod lipou, Nad novým mlynom II, Bojan a Roveň. Išlo predovšetkým o železnú trosku a hrubostennú keramiku. Zaujímavý je nález taviacej pece na železnú rudu v polohe Pod lazík. Do obdobia neskorej doby rímskej a počiatku doby sťahovania národov patria nálezy severokarpatskej skupiny, ku ktorým je možné zaradiť nálezy z polôh Pod lipou, Nad novým mlynom I, Fonfaj, Pod lazík a Roveň. V katastri Spišských Vlách bolo na viacerých miestach identifikované aj slovanské osídlenie (*Javorský 1977, 140–141; 1978, 114; 1981, 118; 1982, 121; 1985, 184; Luščíková 2018, 91*).

Prvá zmienka o Spišských Vlachoch pochádza z roku 1243. Dominantu stredovekého mesta predstavoval pôvodne románsky Kostol sv. Jána Krstiteľa, ktorý bol prestavaný v 14. storočí (*Fiala – Vallašek 1974*).



Obr. 1. Spišské Vláchy, okr. Spišská Nová Ves, kostol Nanebovzatia Panny Márie (Stará radnica; autor A. Klingová)

Fig. 1. Spišské Vláchy, Spišská Nová Ves District, the Church of Assumption of the Blessed Virgin Mary (Old Town Hall; author: A. Klingová)



Obr. 2. Spišské Vlách, okr. Spišská Nová Ves, poloha lokality na mape 1: 10 000 a na podklade mapy Slovenska (autor K. Švaňa, zdroj mapového podkladu ZBGIS)

Fig. 2. Spišské Vlách, Spišská Nová Ves District, location of the site on the map 1:10 000 and on the map of Slovakia (map source: ZBGIS; author: K. Švaňa)

4. Metóda výskumu a opis nálezovej situácie

Archeologický výskum sa realizoval v interiéri dlhodobo nevyužívaného historického objektu medzi vežou a samotným kostolom, a to formou sondáže pozostávajúcej z dvoch ručne kopaných sond hĺbených po úroveň intaktného podlažia (Hudáková – Hudák – Timura 2020, 7).

Sonda 1 s rozmermi cca 260 × 140 cm bola umiestnená v juhozápadnom rohu skúmaného interiéru. Bola teda situovaná na mieste, kde sa južné obvodové murivo interiéru pripája k východnému obvodovému murivu kostola. Záro-

veň išlo o plochu, na ktorej boli georadarom zachytené výrazné anomálie. Sonda mala overiť výsledky georadarového prieskumu, zdokumentovať stratigrafiu terénu a zachytiť jej vzťah k architektúre. Sonda 2 s rozmermi cca 360 × 160 cm bola umiestnená v severozápadnom rohu skúmaného priestoru, medzi kostolom a vežou. Bola teda situovaná na mieste, kde sa severná stena skúmaného interiéru pripája k východnému obvodovému murivu kostola. Sonda mala overiť starší zaniknutý vstup do suterénu v severozápadnom rohu miestnosti, ktorý bol identifikovaný v suteréne a zároveň mala preskúmať mladší do polovice zasypaný sekundárny vstup

uprostred severnej steny miestnosti (obr. 8–9). V oboch sondách sa na svetlom ílovom podloží (SJ 10) nachádzal pochovaný pôdny kryt, ktorý obsahoval kultúrnu vrstvu (SJ 7) s nálezmi črepového materiálu z včasnohistorického obdobia, ktoré sú ďalej v texte predmetom analýzy. V sonde 1 boli v rámci tejto vrstvy identifikované dva zahĺbené objekty kruhového pôdorysu interpretované ako kolové jamy bližšie neurčenej stavby (obr. 3 a 3B). Kolové jamy boli označené ako objekty 1 a 2. Objekt 1 tvorila jama s priemerom cca 65 cm, do ktorej bol uložený drevený kôl s maximálnym zachyteným priemerom 34 cm. Objekt obsahoval spráchnivené zvyšky kola a rímsku mincu zo 4. storočia. Minca sa nachádzala na stene jamy medzi zvyškami dreva a hlinitou výplňou, ktorá kôl utesňovala. Je preto možné, že sa tam dostala počas výstavby. Vylúčiť sa nedá ani úmyselné vloženie, pričom mohla slúžiť ako stavebná obeť. Objekt 2 tvorila jama s priemerom 48 cm, do ktorej bol uložený drevený kôl s maximálnym zachyteným priemerom 22 cm. Tento objekt bol narušený základovým murivom západnej steny interiéru. Uvedená kultúrna vrstva (SJ 7) tiež obsahovala väčšie množstvo železnej trosky a kameňov. V sonde 1 ležali nad touto vrstvou priamo novoveké vrstvy. V sonde 2 boli identifikované aj stredoveké vrstvy a nálezový materiál, ktorým sa v predloženom príspevku nevenujeme.

5. Rozbor nálezov

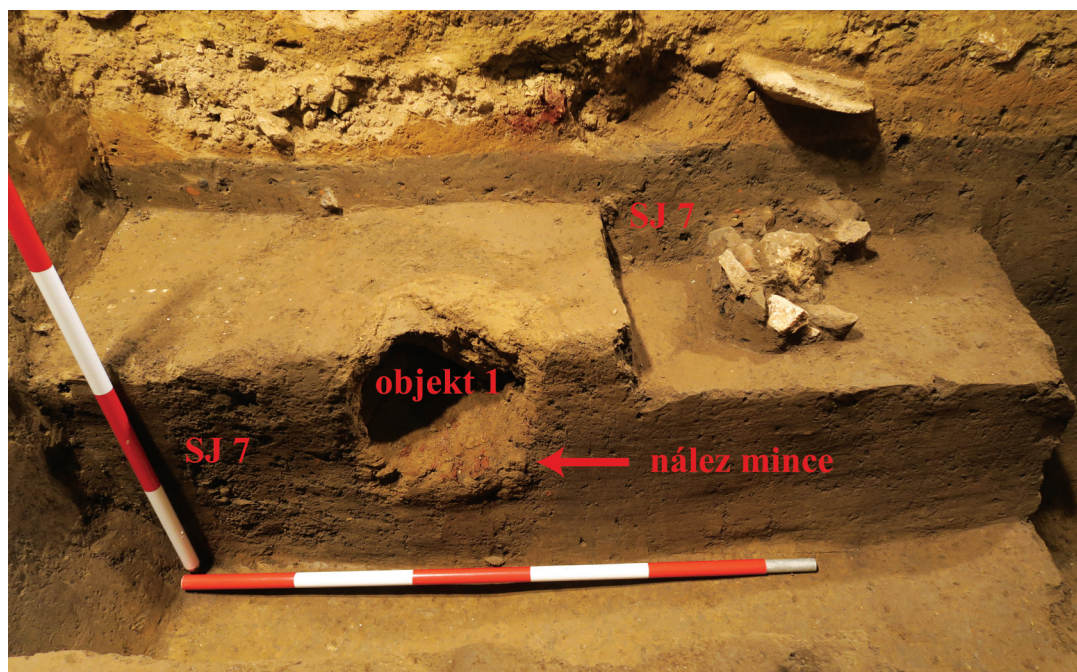
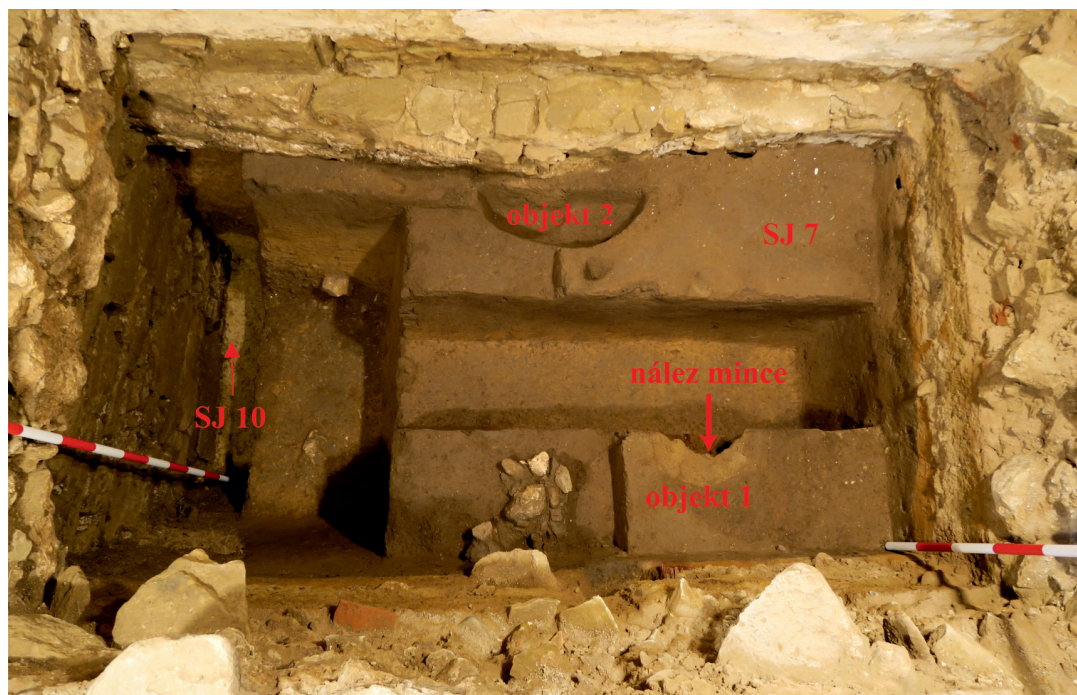
Nálezový súbor, ktorý je predmetom tohto príspevku, pozostáva z črepového materiálu, mazanice, železnej trosky, kusov horniny (vrátane travertínu), zvieracích kostí a mince. Nálezy pochádzajú z kultúrnej vrstvy označenej ako SJ 7, ktorá sa identifikovala pod úrovňou novovekého terénu. Z objektu 1 pochádza nález rímskej mince.

5.1 Keramika

Črepy hlinených nádob tvorili najpočetnejšiu zložku nálezov, pričom celý súbor tvorilo 43 kusov. Podľa spôsobu výroby ich možno rozdeliť do dvoch základných skupín: A) fragmenty nádob vytočených na kruhu, B) zlomky nádob formovaných v ruke.

A – keramika vytočená na kruhu

Skupinu A tvorili len štyri črepy – t. j. 9,3 % všetkých nálezov keramického materiálu. Dva drobné fragmenty však charakteristikami (oxidačný výpal, odlišné prímеси) pripomínali skôr neskorostredoveký alebo včasnónovoveký materiál a identifikovali sa ako mladšia intrúzia. Ako včasnohistorické sa javili len dva zlomky, ktoré možno zaradiť k tzv. sivej keramike doby rímskej. V oboch prípadoch ide o črepy z tiel nádob. Kvalitne do šedo-čierna vypálený fragment z jemnozrnného materiálu s prímесou piesku a sľudy (obr. 11: 5) pochádza pravdepodobne z tela džbánú alebo podobnej väčšej nádoby. Povrch druhého z črepov, pravdepodobne misy, bol členený dvoma plastickými obežnými lištami (obr. 11: 2; 13: B). V tomto prípade bol zlomok z jemného materiálu s prímесou piesku vypálený do siva s jadrom črepu krémovo-bielej farby. Analogická výzdoba je pri sivej keramike neskoréj doby rímskej na východnom Slovensku všeobecne rozšírená. Príklady je možné uviesť napríklad zo sídlisk v Seni (*Lamiová-Schmiedlová 1963*, tab. VI: 3) a v Šebastovciach (*Lamiová-Schmiedlová 1963*, tab. VIII: 3). Rozšírenie plastickej výzdoby v podobe lišt a rebier sa považuje za nadregiónálny jav typický pre neskorú dobu rímsku (napr. *Lamiová-Schmiedlová – Tomášová 1999*, 97, 98; *Peškař 1988*, obr. 9; 11; 13). Paralelu pre tvar nádoby by mohol predstavovať črep z objektu 188, ktorý sa na sídlisku v Ostrovanoch do jeho poslednej fázy (obr. 13: B; *Lamiová-Schmiedlová – Luštíková – Tomášová 2017*, 28,



Obr. 3a+b. Spišské Vláchy, okr. Spišská Nová Ves, Sonda 1 počas skúmania protohistorickej vrstvy SJ 7 a rez objektom 1 (autor J. Timura)

Fig. 3a+b. Spišské Vláchy, Spišská Nová Ves District, the Church of the Assumption of the Blessed Virgin Mary. Trench 1 in the course of investigation of protohistoric layer SJ 7 and cross-section of feature 1 (author: J. Timura)

tab. XXXV: 9). Nádoba podobnej formy sa eviduje aj medzi nálezmi z Trsteného pri Hornáde (obr. 13: B; *Jurečko 1983*, Obr. 41: 5).

B – keramika formovaná v ruke

Oveľa početnejšiu skupinu tvorili zlomky nádob zhotovených v ruke. Tie možno podľa materiálových a formálnych charakteristík rozdeliť do štyroch skupín: B1) fragmenty hrubostenných nádob, pravdepodobne zásobníc, B2) drsná kuchynská keramika, B3) zlomky nádob s povrchom potiahnutým engobou a B4) zlomky tenkostenných nádob.

B1) zlomky zásobníc

Skupinu tvoria 3 črepy (7 % súboru) z tiel dvoch nádob s hrúbkou črepu dosahujúcou 1,1–1,3 cm. Všetky boli vyrobené z hrubozrnného, výborne vypáleného materiálu (obr. 10: 4, 4b). Vzhľadom na ich charakter s najväčšou pravdepodobnosťou pochádzajú z tiel masívnych zásobníc väčších rozmerov. Výskyt takýchto zásobníc je dobre doložený na lokalitách severokarpatskej skupiny (napr. *Giertylová – Soják 2005*, 122, obr. 8: 7, 8; 10: 1–6).

B2) drsná kuchynská keramika

Najpočetnejšie boli medzi keramickým materiálom zastúpené zlomky zaradené k drsnej kuchynskej keramike. Išlo spolu o 26 kusov, čo predstavovalo 65,1 % všetkých fragmentov keramiky. Nádoby boli vyrobené z materiálu so značným podielom ostriva v podobe hrubšieho piesku až menších kamienkov a tiež prímiesou sludy. Farba výpalu variovala od oranžovej cez hnedú až po hnedočiernu, často s nerovnomerne vypáleným jadrom črepu. Povrch niektorých črepov bol viac alebo menej starostlivo upravený hladením. Uvedené vlastnosti zodpovedajú

materiálovým charakteristikám kuchynskej keramiky severokarpatskej skupiny (*Giertylová – Soják 2005*, 122; *Pieta 2002*, 17). V dvoch prípadoch bolo možné okrajové črepy tvarovo zaradiť k hrncom. Prvý z nich sa priradil k nádobám s esovitou profiláciou (obr. 10: 1; 12: A). Podobné formy hrncov sa početne vyskytujú na náleziskách spájaných s obyvateľstvom severokarpatskej skupiny (obr. 12: A; *Giertylová – Soják 2005*, Abb. 7: 1, 3–4, 8: 1–2; *Pieta 1987*, Abb. 3: 1–2; *Vizdal – Karabinoš 2010*, tab. IX). Tvar je však hojne zastúpený aj mimo prostredia severokarpatskej skupiny (obr. 12: A; *Pieta 2002*, Abb. 1: 2) a je ho potrebné považovať skôr za chronologický ako kultúrny ukazovateľ. Hrniec s krátkym zvislým okrajom (obr. 10: 2; 12: B) má blízku paralelu medzi nálezmi z Ražnian (obr. 12: B; *Švaňa – Karabinoš – Vizdal 2018*, tab. II: 3) a tiež povodia rieky Poprad (obr. 12: B; *Giertylová – Soják 2005*, Obr. 8: 1–2, 10: 1–2).

Pre posledný z okrajových črepov (obr. 11: 4) predstavuje možnú analógiu na kruhu vytočená misovitá nádoba z Vrbova (*Pieta 1987*, Abb. 3: 6). Tvar by pritom mohol vychádzať zo staršej tradície przeworskej kultúry (napr. *Jurečko 1983*, Obr. 17: 5) Hrnce s podobne formovaným okrajom sa v Ostrovanoch nachádzali v objektoch z najstaršej fázy sídliska datovanej na prelom staršej a mladšej doby rímskej (*Lamiiová-Schmiedlová – Luštiková – Tomášová 2017*, tab. X: 16–17, XL: 5–6, atď.). Forma je však doložená aj v objekte 13/55 z neskorej fázy sídliska v Prešove (*Budinský-Krička 1963*, tab. IV: 1). Je potrebné poznamenať, že črep zo Spišských Vlách sa od ostatných fragmentov hrncov odlišuje jemnejšie plaveným materiálom a svetlejším výpalom. Vzhľadom na to je možné, že ide o staršiu prímies, čoho dokladom by mohol byť výskyt podobnej formy okrajov pri nádobách púchovskej kultúry (*Pieta 2008*, Obr. 91: 8).

Popri početne zastúpených fragmentoch z tiel ďalších nádob bol identifikovaný aj

fragment z neodsadeného dna nádoby s pomerne starostlivo hladným vonkajším povrchom (obr. 10: 3).

B3) zlomky nádob s povrchom potiahnutým engobou

Špecifickú skupinu tvorili črepy s povrchom potiahnutým engobou (obr. 11: 1, 6). K nej patrí spolu 6 črepov (14 %), ktoré pochádzali pri najmenšom z troch nádob. Materiál, z ktorého boli vyrobené, bol všeobecne drsný s hojnou prímiesou ostriva v podobe piesku. Výpal bol oxidačný s oranžovou farbou črepu, v niektorých prípadoch so sivým redukčným jadrom. Šedo-čierny až čierny a v jednom prípade červenohnedý poťah povrchu črepov vyvoláva dojem leštenia.

Na základe získaných zlomkov nebolo možné tvar nádoby rekonštruovať. Engobou bola potiahnutá aj ostro profilovaná bikónická misa z Ražnian (Vizdal – Karabinoš 2010, tab. XI: 1). Stojí za zmienku, že sa zlomky podobného charakteru našli aj v objekte, ktorý sa zdokumentoval pri záchrannom výskume na Sídlišku II v Prešove (Švaňa – Šimčík 2021, obr. 12: 4–5). Práve z prostredia Košickej kotliny sa mohla engobou potiahnutá keramika rozšíriť do východnej časti sídelnej oblasti severokarpatskej skupiny.

B4) zlomky tenkostennej v ruke formovanej keramiky

Do tejto skupiny sa zaradili dva zlomky (4,6 %) pochádzajúce pravdepodobne z tela jedinej nádoby, jeden atypický a jeden z lomu (tab. 11: 3). Boli vyrobené z dobre plaveného materiálu so slabou prímiesou jemného piesku a sľudy. Zlomky boli vypálené do svetlohnedo so sivým lomom. Povrch nádoby (alebo nádob) bol obojstranne leštený a tuhovaný.

Keramika s podobnými charakteristikami, často zdobená rytými vzormi, bola obvykle

v podobe zlomkov získaná aj z lokalít severokarpatskej skupiny preskúmaných v povodí rieky Poprad (Giertlová – Soják 2005, obr. 12: 11; Pieta 1987, Abb. 3: 5, 8, 10). Jej pôvod možno hľadať v przeworskej kultúre. Na sídliskách lokalizovaných v Košickej kotline a na strednom toku rieky Torusy sa takýto keramický tovar vyskytoval hlavne v ich najstaršej fáze, t.j. počas staršej doby rímskej. Jeho prežívanie sa na nich v menšej miere doložilo aj v mladšej dobe rímskej (Lamiová-Schmiedlová – Luštková – Tomášová 2017, 27; Švaňa – Šimčík 2021, 71). Forma by mohla byť príbuzná vázovitým nádobám s ostro lomeným vydutým tela, aké sa v prostredí przeworskej kultúry na území južného Poľska doložili v stupňoch C2-D (obr. 13: A; Machajewski, H. – Pietrzak, R. 2008, 227, 229, Ryc. 2: 7–9).

5.2 Minca

Na lokalite sa objavila rímska minca s portrétom cisára Constantia II. (337–361).

Rímske cisárstvo, Constantius II. (348–358), follis (malý bronz; obr. 4) averz: ovenčená hlava doprava, DN CONSTANTIVS PF AVG, reverz: vojak s kopijou a štítom útočí na nepriateľa padajúceho z koňa, FEL TEMP REPARATIO (na návrat šťastných časov) váha 3,15 g, priemer 19 mm.

Minca bola podrobená chemickým rozborom pomocou röntgen-fluorescenčnej analýzy (XRF). Výsledky tejto analýzy sú publikované v samostatnej štúdiu, ktorá sa venuje aj širšiemu zasadeniu mince do kontextu numizmatických nálezov z doby rímskej na území Spiša (Hudák – Švaňa – Hložek 2021).

K nálezom rímskych mincí v blízkosti Spišských Vlách, pravdepodobne však už v katastri Spišského Podhradia, malo dôjsť už aj v minulosti – podľa rozporných správ buď roku 1865, alebo 1868. Hromadný nález zahŕňajúci údajne približne 60 denárov, najmä razieb Hadriána



Obr. 4. Spišské Vlchy, okr. Spišská Nová Ves, Follis Constantia II. (autor M. Hudáková)

Fig. 4. Spišské Vlchy, Spišská Nová Ves District, Follis of Constantius II (337–361; author: M. Hudáková)

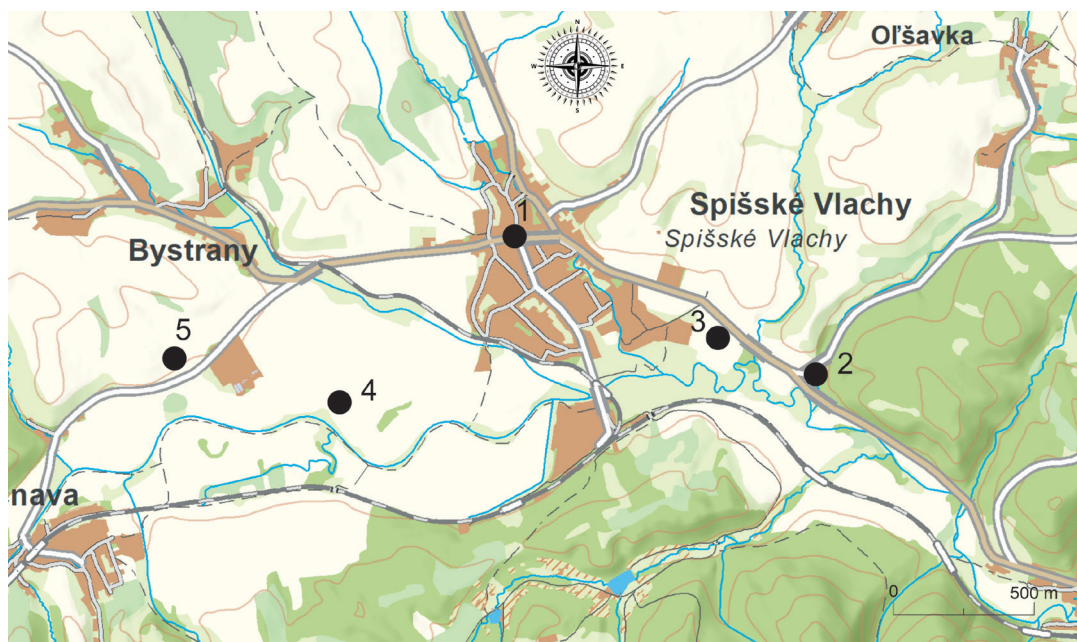
na, sa však roztratil (*Ondrouch 1964*, 165; *Soják 2008*, 36).

5.3 Troska

Významnú časť nálezov tvorí železná troska. Tá sa našla nielen v sídliskovej vrstve SJ 7, ale aj vo výplni objektu I. Troska súvisiaca so spracovaním železnej rudy je významnou súčasťou nálezových súborov doby rímskej na Spiši. Podľa P. Rotha bolo k roku 2010 z územia Spiša známych spolu 62 lokalít s dokladmi spracovania železnej rudy. V katastri Spišských Vlách zmieňuje štyri polohy so stopami po metalurgickej činnosti, ktoré dotoval do mladšej a neskoršej doby rímskej. Išlo o polohy 1) Pod lipou 2) Pod lazík na východnom okraji mesta 3) Roveň 4) Plantal (tiež Plantár) v juhozápadnej časti intravilánu (obr. 5). Ďalšie takéto lokality po-

známe v katastroch blízkyh obcí Spišské Podhradie, Spišský Hrušov a Žehra (*Roth 1995*, 112–114; *2010*, 342–345). Uvedené doklady metalurgickej činnosti v Spišských Vlachoch dáva K. Pieta (*1987*, 388) priamo do súvislosti s osídlením severokarpatskej skupiny na počiatku obdobia sťahovania národov. Na železiarsku výrobu sa viažu aj nálezy kusov horniny, vrátane travertínu, ktorý pravdepodobne slúžil ako troskotvorná prímies.

Tri väčšie kusy trosiek čierneho sfarbenia s červenými a hnedými škvrkami na povrchu boli podrobené analýze. Tá sa realizovala na Ústave geologických vied Prírodovedeckej fakulty Masarykovej univerzity v Brne za účelom určenia technologického procesu. Mikropetrografické štúdium trosiek bolo vykonané na výbrusových preparátoch (krytých alebo leštených) o mocnosti okolo 30 mikrometrov (obr. 6). S pomocou polarizačného mikroskopu Olympus



Obr. 5. Spišské Vláchy, okr. Spišská Nová Ves, polohy s dokladmi metalurgie železa v neskej dobe rímskej a počiatkoch doby sťahovania národov v katastri mesta. 1 – Kostol Nanebovzatia Panny Márie; 2 – Pod lipou; 3 – Pod lažík; 4 – Roveň; 5 – Plantal (autor K. Švaňa, zdroj mapového podkladu v mierke 1: 25 000 ZBGIS)

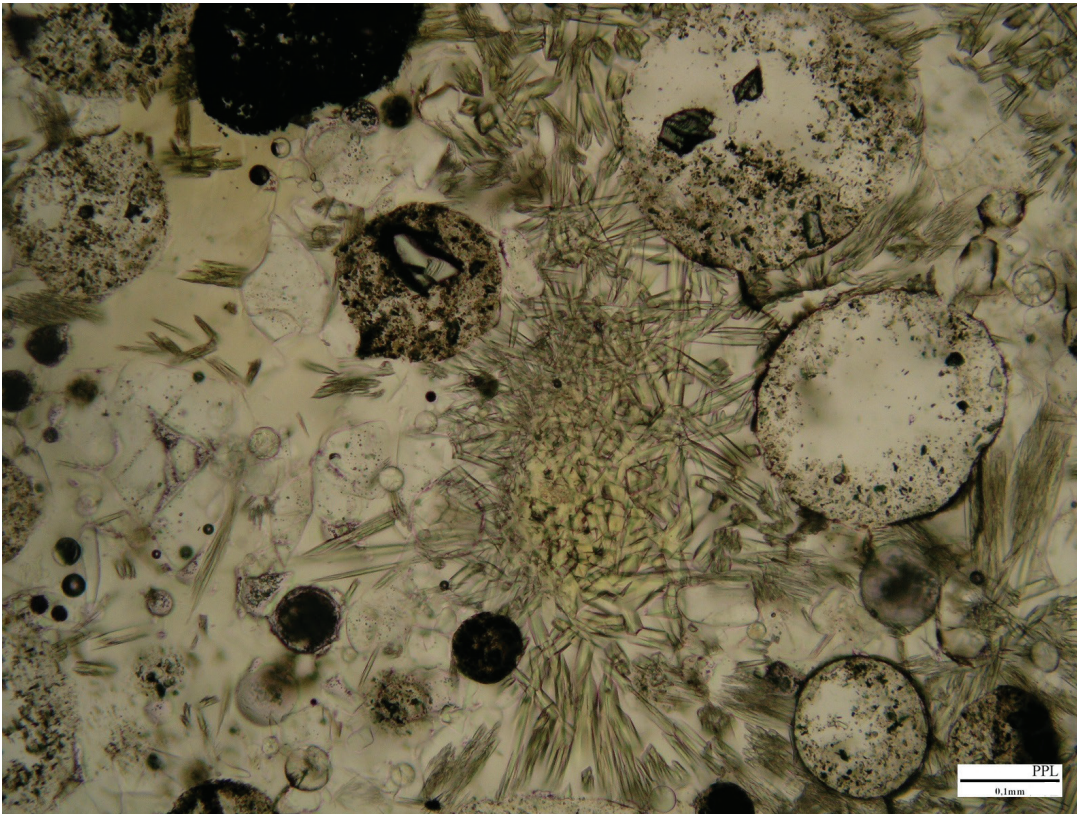
Fig. 5. Spišské Vláchy, Spišská Nová Ves District, sites with evidence of ferrous metallurgy in the Late Roman Period and in the Early Migration Period in the inner urban area of the town. 1 – the Church of the Assumption of the Blessed Virgin Mary; 2 – Pod lipou; 3 – Pod lažík; 4 – Roveň; 5 – Plantal (map source: ZBGIS; author: K. Švaňa)

BX51 sa vykonávalo štúdium minerálnych fáz v prechádzajúcom (PPL) a polarizovanom svetle (XPL). Na základe štúdia mikroštruktúr je možné konštatovať, že všetky tri analyzované vzorky majú rovnaký charakter a obsahujú fayalit, wüstit a sklenú fázu. Sklo tvorí v troskách medzerovú hmotu a uzatvára minerálne fázy. Pri pozorovaní v prechádzajúcom svetle polarizačného mikroskopu (PPL) má hrdzavo hnedú farbu. Ďalej sa ojedinele v mikroštruktúre vyskytuje kremeň, mullit, plagioklas a nepriehľadné kvapky kovu. Na základe výsledkov aj makroskopického pohľadu možno jednoznačne konštatovať, že ide o trosky z tavby železa a súčasne možno úplne vylúčiť, že by išlo o kovárske trosky. Železiarsku technológiu navyše

dokladá aj v súbore trosiek dodatočne nájdený fragment praženej železnej rudy so zvyškami pyritu, ktorý ešte bude podrobený ďalšiemu skúmaniu.

5.4 Mazanica

Zo sídliiskovej vrstvy SJ 7 boli získané aj štyri zlomky mazanice. Stav ich zachovania neumožnil identifikovať konštrukčné prvky ani iné podrobnosti. Pomerne hrubá konzistencia s výraznou podobou ostriva v podobe kamienkov indikuje možnosť spojenia tohto stavebného materiálu skôr s výrobným objektom (metalurgickej pece) než s obydlím.



Obr. 6. Sklená fáza trosky s pórmí a ihlicovitými útvary mullitu, 20x, IN. Mikroskop Olympus BX 51 (autor M. Hložek)

Fig. 6. Glass stage of slag with pores and acicular shapes of mullite, 20x, IN. Microscope Olympus BX 51 (author: M. Hložek)

6. Regionálny kontext sídliskových nálezov zo Spišských Vlách

Na konci staršej doby rímskej ako výsledok markomanských vojen skončilo na Spiši osídlenie obyvateľstvom púchovskej kultúry. V kontexte rovnakého konfliktu sa začali v tomto priestore objavovať nálezy, ktoré sa spájajú s pohybom vojenských družín z prostredia przeworskej kultúry. K najvýznamnejším dokladom tohto pohybu patrí menšie žiarové pohrebisko preskúmané na okraji Levoče na polohe Novoveská cesta roku 2017 (Tamaškovič, a kol. 2019). Na základe dostupných prameňov sa zdá, že sa

územie Spiša na začiatku mladšej doby rímskej do veľkej miery vyprázdnilo. Prežívanie obyvateľstva sa zatiaľ presvedčivo doložilo len na sídliskách v Doľanoch a Klčove (Soják 2004, 175; Soják 2008, 41) a najnovšie pravdepodobne aj v Spišskom Štiavniku (Švaňa 2021). Pokles obyvateľstva potvrdzujú aj numizmatické nálezy. V kontraste s početnými razbami z antoninovského obdobia a z obdobia vlády Septimia Severa na Spiši absentujú nálezy rímskych mincí, ktoré by boli datovateľné do nasledujúcich desaťročí. Následne sa obnovuje prílev rímskych mincí až v poslednej tretine 3. storočia (Soják 2008, 34–36, 38). Vzhľadom na to, že sa na

území Liptova objavujú mince z 2.–3. storočia v kontexte severokarpatskej skupiny (*Benediková – Pieta 2018*, 167), pri nálezoch bez známych nálezových situácií nie je možné vylúčiť, že nepochádzajú z prostredia prelomu dobu rímskej a počiatku sťahovania národov. Nejde o výnimočný jav, v stredodunajskom barbariku sa v depotoch z neskorkej doby rímskej vyskytujú popri razbách z 1.–3. storočia aj exempláre spred prelomu letopočtov (*Stoklas – Hrabkovský 2019*, 131).

K novému nárastu osídlenia došlo počas 4. storočia, pravdepodobne až v jeho druhej polovici. V tomto období prudko narástol počet sídlisk, na ktorých sa nachádzajú početné stopy po železnej metalurgii a inej remeselnej výrobe nielen na Spiši, ale aj na Liptove a Orave (*Pieta 2002*, 18; *Pieta 2003*, 157–158). Toto nové osídlenie sa dáva do súvisu s prenikaním obyvateľstva spoza Karpát. Toto obyvateľstvo, ktoré v neskorkej dobe rímskej obsadilo veľkú časť severného Slovenska, kultúrne vychádzalo z prostredia neskorkej przeworskej kultúry ovplyvneného východnými prvkami (*Pieta 2003*, 156–157). V odbornej literatúre sa označuje ako severokarpatská skupina. Ku koncu tohto osídlenia došlo v období okolo tretiny 5. storočia. Najmladšie nálezy patria k materiálu charakteristickému pre stupeň D2 obdobia sťahovania národov (*Pieta 2003*, 157).

Numizmatický materiál ukazuje trochu odlišný obraz. Po obnovení prísunu razieb v poslednej tretine 3. storočia ich počet kulminuje s razbami z prvej tretiny 4. storočia. V nasledujúcom období prílev rímskych mincí postupne ustával a definitívne skončil mincami valentiniánskej dynastie (*Soják 2008*, 34–36, 38). Je však potrebné podotknúť, že aj v stredodunajskom barbariku predstavovala vláda cisárov Valentiniana I. a Valensa posledné obdobie veľkého prísunu mincí (*Stoklas – Hrabkovský 2019*, 130). Situácia na území severokarpatskej kultúry pravdepodobne odráža tento stav ešte navyše posilnený väčšou vzdialenosťou od limitu.

Severokarpatská skupina na Spiši sa svojim charakterom odlišuje od osídlenia Košickej kotliny vo svojom východnom susedstve. Tam sa pod vplyvom kontaktu s lokálnym obyvateľstvom a predovšetkým vplyvmi rímsko-provinciálneho prostredia a tzv. slobodnej Dácie przeworská kultúra transformovala v mladšej dobe rímskej do kultúry Blažice-Bereg (*Olędzki 2014*). Odlišnosti vyplývajú aj zo smeru kontaktov, na území Spiša sa vyskytujú neskororímske importy zo stredodunajského prostredia ako napríklad glazované mortáriá, aké sa našli v hrobke v Poprade-Matejovciach (*Rodzińska-Nowak 2021*), ale aj na sídlisku vo Veľkom Slavkove (*Soják 2022*, 52, obr. 1). Nálezy tohto typu keramiky v Košickej kotline zatiaľ nepoznáme. Napriek tomu dochádzalo nepochybne ku kontaktom medzi oboma enklávami. Na Spiši sa vplyv kultúry Blažice-Bereg prejavuje v porovnaní so zvyškom severokarpatského sídliskového priestoru podstatne častejším výskytom na kruhu vytočenej keramiky a kolkami zdobenej keramiky, ktoré poukazuje na vplyv neskorých dielni pracujúcich na území strednej Torysy (napr. *Giertlová – Soják 2005*, obr. 2: 1; *Švaňa – Karabinoš – Vizdal 2018*, tab. I: 12). Je možné, že aj spomínané východné prvky ako džbány s kanálikovým uchom prenikli na územie severokarpatskej skupiny práve prostredníctvom kontaktu s územím neskorkej kultúry Blažice-Bereg (napr. *Giertlová – Soják 2005*, tab. III: 1; *Lamiová-Schmiedlová – Luštíková – Tomášová 2017*, tab. XXXII: 9; *Pieta 1999*, Abb. 10: 5).

Jednu zo spojnic medzi oboma kultúrnymi okruhmi predstavoval pravdepodobne tok rieky Poprad s pokračovaním cez Lubovniansku kotlinu a ďalej na juhovýchod cez Šarišské podolie. Druhá trasa by mohla viesť práve popri toku rieky Hornád v susedstve Spišských Vlách a potom ďalej severovýchodným smerom cez Šarišskú vrchovinu.

Napriek veľkému počtu známych lokalít (obr. 7) stále absentuje dôkladnejšie spracova-



Obr. 7. Náleziská z obdobia mladšej a neskoršej doby rímskej a na počiatku doby sťahovania národov na výreze mapy historického územia Spiša. Kruh – sídliská; štvorec – nálezy mincí, trojuholník – pohrebisko (autori: J. Česla – M. Hudák)

Fig. 7. Late Roman and Migration Period sites on the map of historical Spiš region. Circle – settlement; square – numismatic find; triangle – urn cemetery (authors: J. Česla – M. Hudák)

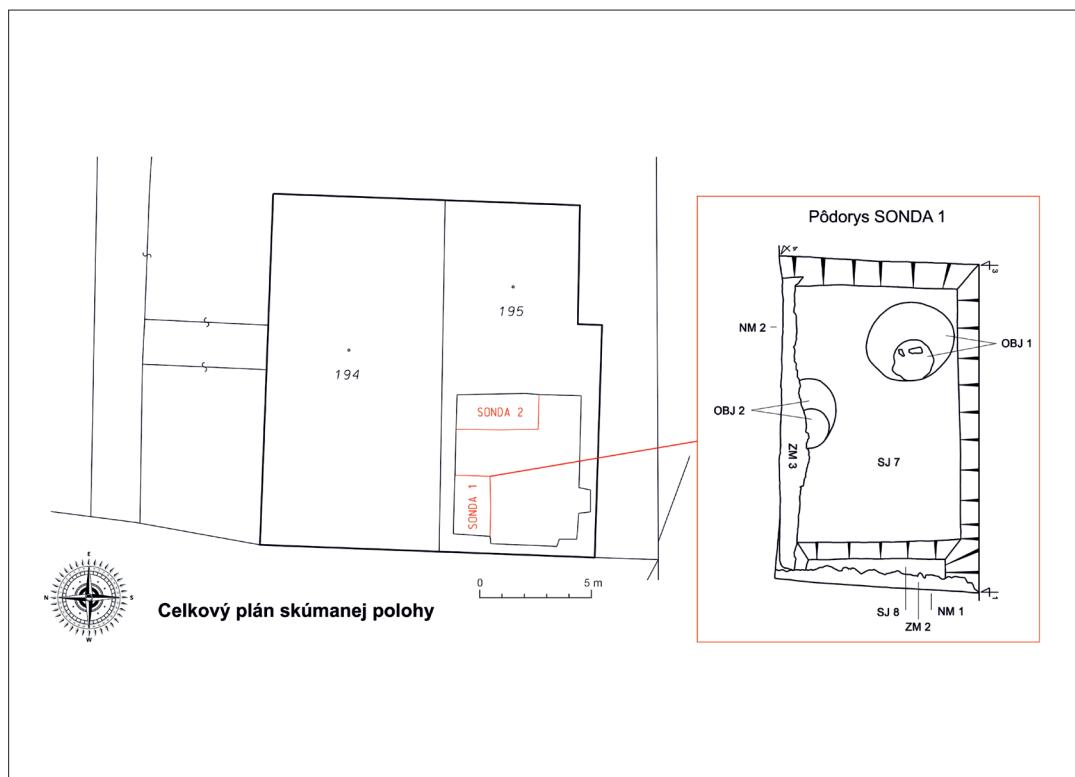
nie pramennej bázy s výnimkou štúdie k sídliskám v povodí rieky Poprad (*Giertlová – Soják 2005*). Náležitá pozornosť sa dostáva len výnimočnému nález hrobky veľmoža z Popradu-Matejoviec (*Pieta – Roth 2007*). Náleziská na území Dolného Spiša / povodia rieky Hornád boli doteraz opomínané.

7. Vyhodnotenie nálezov – záverečné úvahy

Archeologickým výskumom kostola Nanebovzatia Panny Márie sa pravdepodobne zachytila okrajová časť sídliska severokarpatskej kultúry s výrobnými objektmi. Väčšina sídliskového areálu sa dnes podľa všetkého nachádza pod

stredovekou a novovekou zástavbou na pravom brehu potoka Branisko a jeho rozsah či dĺžka trvania sa tak nedajú identifikovať. Je možné, že sa toto osídlenie na lokalite zachytilo už v minulosti, keďže F. Javorský uvádza atypické črepy pochádzajúce zo sídliskovej vrstvy zachytenej v priestore hasičskej zbrojnice a kostola (*Javorský 1978, 114*). Vzhľadom na pravdepodobnú staršiu intrúziu v podobe zlomku nádoby púchovskej kultúry je však potrebné v tomto priestore počítať aj s osídlením v staršej dobe rímskej.

Napriek svojej fragmentárnosti dopĺňa prezentovaný nálezový súbor mozaiku poznania osídlenia Spiša na konci doby rímskej a začiatku doby sťahovania národov (t. j. stupňov C3–D1). Získaný črepový materiál aj pri absencii typickej kolkovanej a rytej výzdoby zodpovedá náplni



Obr. 8. Spišské Vláchy, okr. Spišská Nová Ves, celkový plán skúmanej plochy. SJ 7 – kompaktná hlinitá vrstva s podielom trosky a importovaných hornín a nálezmi včasnohistorickej keramiky, tiež s podielom novovekých intruzíí; SJ 8 – výplň základovej ryhy pôvodnej južnej steny (ZM 1); obj. 1 a 2 – kolové jamy; ZM 2 – nelícované základové murivo; ZM 3 – základové murivo západnej obvodovej steny; NM 1 – nadzemné murivo z lámaného travertínu; NM 2 – nadzemné murivo z lámaného pieskovca (autori: M. Hricko – M. Hudák)

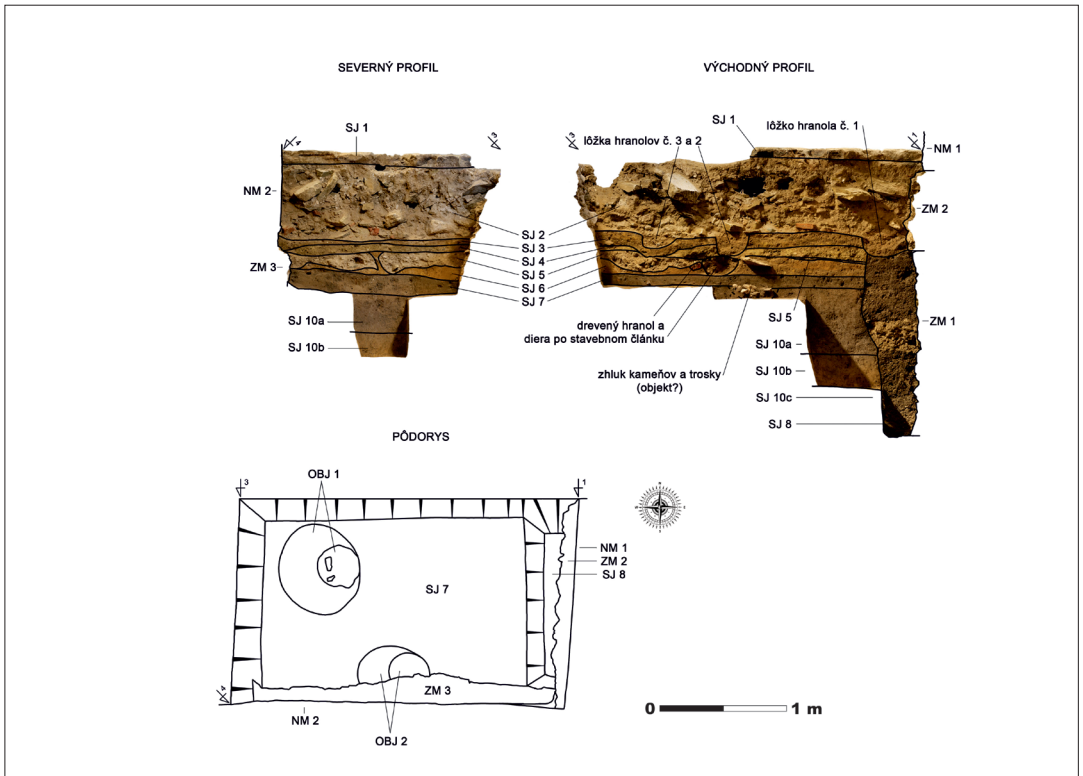
Fig. 8. Spišské Vláchy, Spišská Nová Ves District, overall plan of excavated area (authors: M. Hricko – M. Hudák)

známej zo sídlisk prisudzovaných severokarpatskej skupine. Bežnou črtou je aj nízky pomer na kruhu vytočeného tovaru (*Giertylová – Soják 2005, 122–123; Pieta 2002, 17*).

Výnimočný artefakt predstavuje minca Constantia II., ktorá je na území Spiša zatiaľ len druhým numizmatickým nálezom z kontextu severokarpatskej skupiny so známymi nálezovými okolnosťami.¹

Je potrebné vyzdvihnúť skutočnosť, že poloha predstavuje už piate známe nálezisko s do-

kladmi metalurgie železa len v katastri samotného mesta Spišské Vláchy, pričom viaceré ďalšie sa lokalizovali v širšom okolí. Napriek absencii priamych dokladov v podobe identifikovaných bankských diel možno predpokladať, že tu ide o doklady pomerne intenzívnej metalurgickej činnosti súvisiacej so spracovaním lokálne vyťaženej rudy z blízkych zdrojov. Intenzívna železiarska činnosť postavená na bohatstve dostupnej suroviny, vhodné pôdne podmienky (*Luščíková 2018, 76*) a pravdepodobne aj posta-

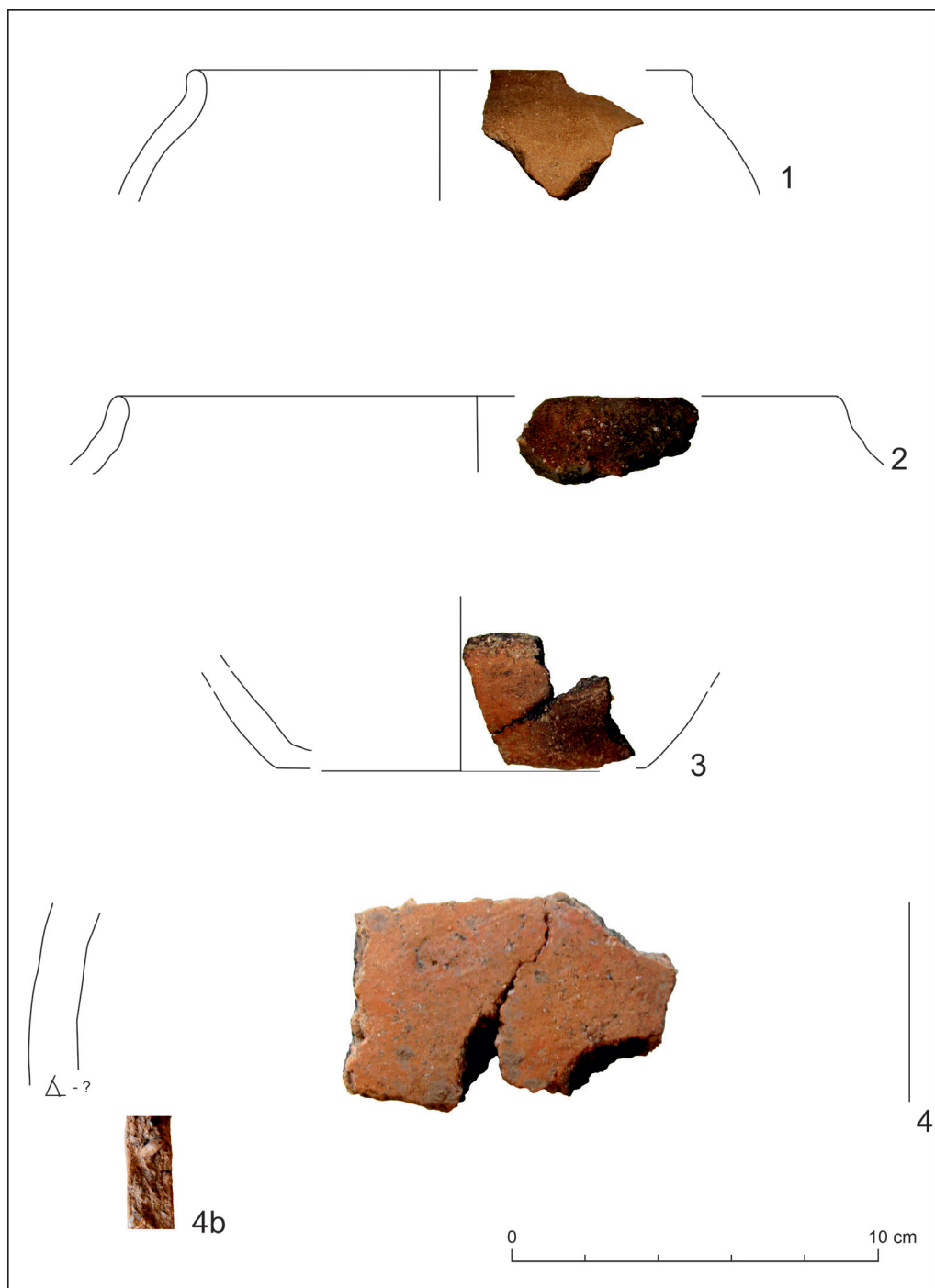


Obr. 9. Spišské Vláchy, okr. Spišská Nová Ves, plán sondy 1 a stratigrafia v severnom a východnom profile. SJ 1 – dlažba z pieskovecových platní; SJ 2 – planírka zo stavebného odpadu; SJ 3 – hnedá piesčitá s nepočítanými hručkami malty; SJ 4 – vrstva svetlého ílu bez antropogénnych prímiesí; SJ 5 – vrstva maltoviny; SJ 6 – červenkastá ílová až piesčitá vrstva; SJ 7 – kompaktná hlinitá vrstva s podielom trosky a importovaných hornín a nálezmi včasnohistorickej keramiky, tiež s podielom novovekých intrúzií; SJ 8 – výplň základovej ryhy pôvodnej južnej steny (ZM 1); SJ 10a-c – a) pochovaný pôdny kryt, b) svetlý íl, c) štrk; ZM 1 – pôvodné základové murivo južnej obvodovej steny; ZM 2 – nelícované základové murivo; ZM 3 – základové murivo západnej obvodovej steny; NM 1 – nadzemné murivo z lámaného travertínu; NM 2 – nadzemné murivo z lámaného pieskovca (autori: M. Hricko – M. Hudák)

Fig. 9. Spišské Vláchy, Spišská Nová Ves District, plan of trench 1 and stratigraphic situation of northern and eastern sections (authors: M. Hricko – M. Hudák)

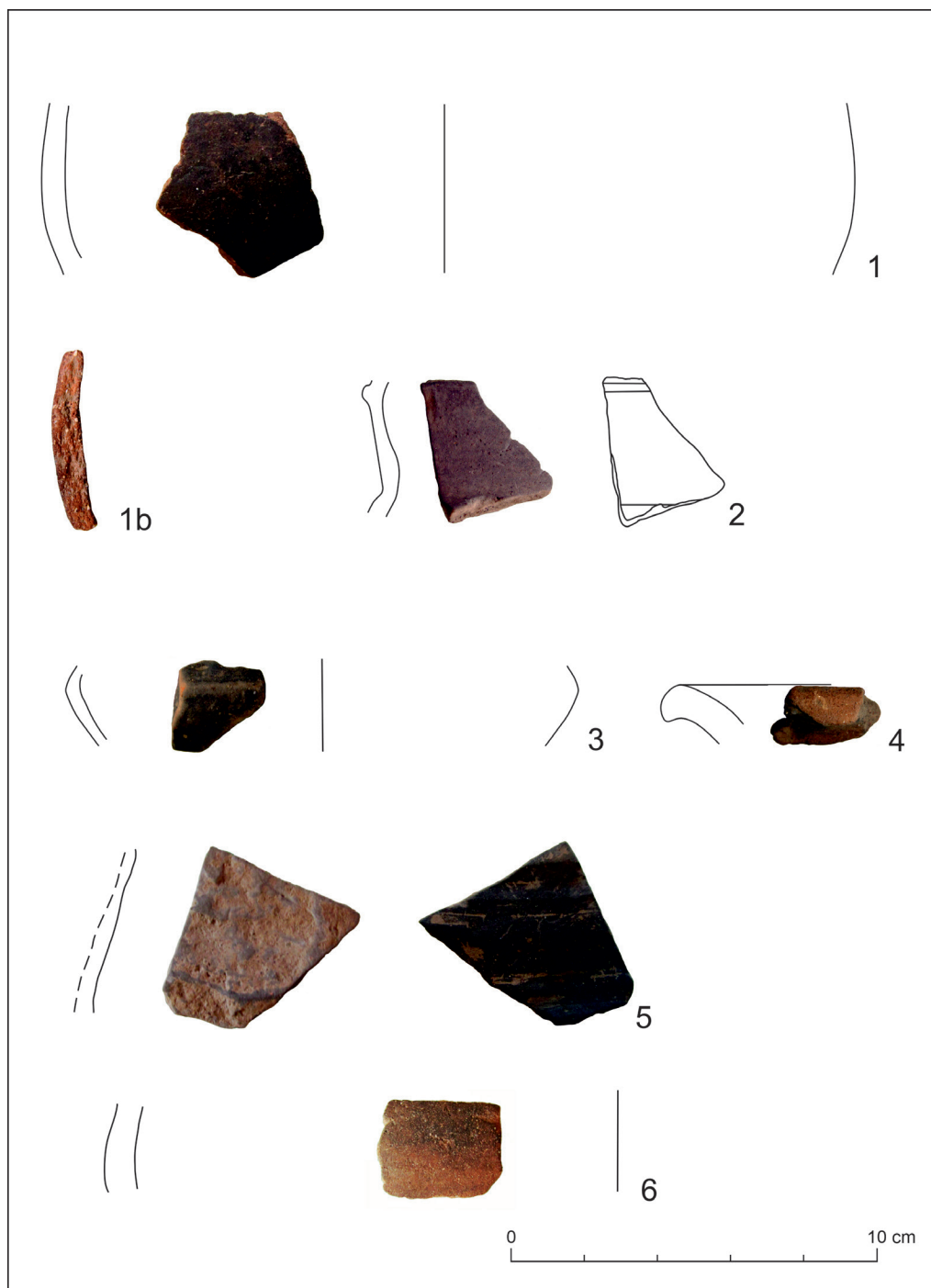
venie na obchodnej ceste spájajúcej Dolný Spiš s priestorom strednej Torysy mohli v priestore mesta Spišské Vláchy v období 4. storočia vytvá- rať vhodné podmienky pre vznik lokálneho centra. Tento predpoklad môže potvrdiť len ďalší archeologický výskum.

1) Prvým je zlatý solidus cisára Valensa z kniežacej hrobky v Matejovciach (Pieta – Roth 2007, 45).



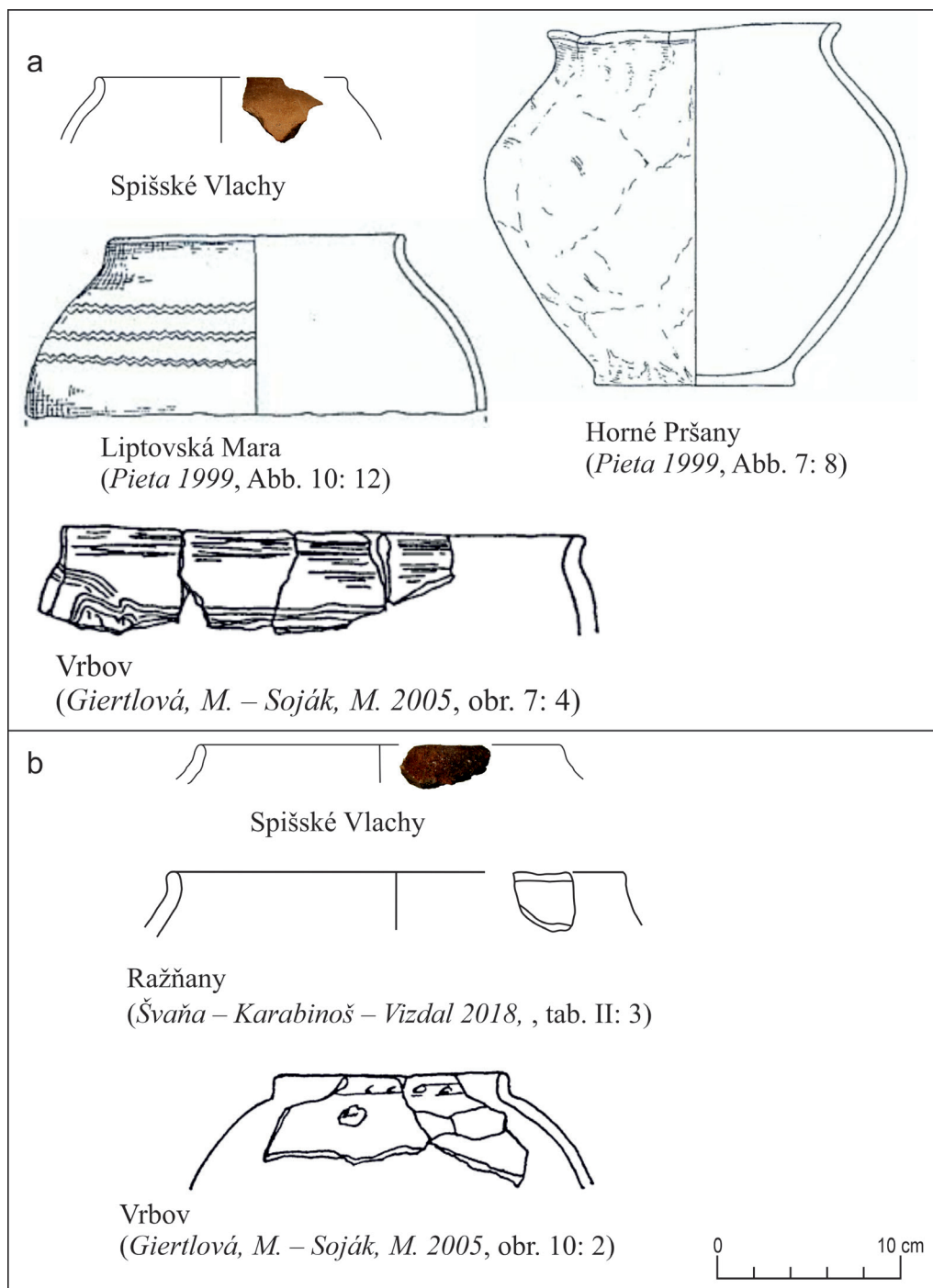
Obr. 10. Spišské Vláchy, okr. Spišská Nová Ves, výber nálezov keramiky (autor K. Švaňa)

Fig. 10. Spišské Vláchy, Spišská Nová Ves District, selected pottery finds (author K. Švaňa)



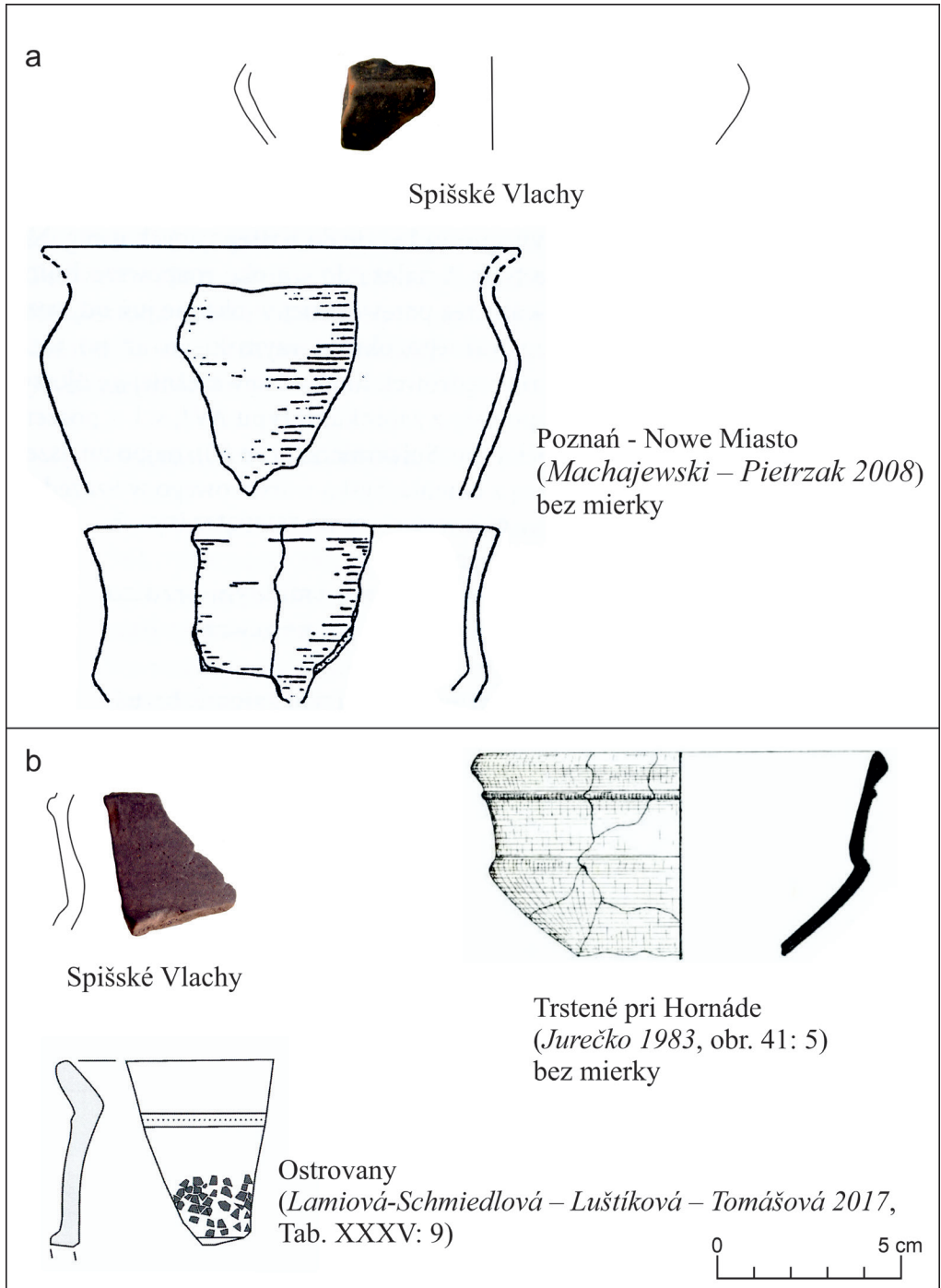
Obr. 11. Spišské Vláchy, okr. Spišská Nová Ves, výber nálezov keramiky (autor K. Švaňa)

Fig. 11. Spišské Vláchy, Spišská Nová Ves District, selected pottery finds (author K. Švaňa)



Obr. 12. Analógie k vybraným tvarom keramiky (autor K. Švaňa)

Fig. 12. Analogies of selected types of pottery (author K. Švaňa)



Obr. 13. Analógie k vybraným tvarom keramiky (autor K. Švaňa)

Fig. 13. Analogies of selected types of pottery (author K. Švaňa)

Bibliografie

- Benediková, L. – Pieta, K. 2018:* Využitie krajiny stredného Liptova v praveku a včasnej dobe dejinnej, *Štúdijné zvesti* 23/18, 147–196.
- Budinský-Krička, V. 1963:* Sídliisko z doby rímskej a zo začiatkov doby sťahovania národov v Prešove, *Slovenská archeológia*, XI-1, 5–58.
- Fiala, A. – Vallašek, A. 1974:* Nálezová správa o výskume niektorých častí kostola v Spišských Vlachoch. Rukopis výskumnej správy. SÚPSOP Bratislava. Uložené: Archív KPÚ Košice, pobočka Spišská Nová Ves so sídlom v Levoči.
- Giertlová, M. – Soják, M. 2005:* Novšie nálezy severokarpatskej skupiny v povodí rieky Poprad, *Štúdijné zvesti AÚ SAV* 38, 113–137.
- Hudáková, M. – Hudák, M. – Timura, J. 2020:* Spišské Vlachy – Kostol Nanebovzatia Panny Márie (Stará radnica). Rukopis výskumnej správy. Nepochikované. Uložené: Múzeum Spiša v Spišskej Novej Vsi, inv. č. 1/2020.
- Hudák, M. – Švaňa, K. – Hložek, M. 2021:* Nové nálezy rímskych mincí zo Spišských Vlachov a z neznámej lokality na pomedzí Spiša a Šariša, *Denarius* 9, 14–19.
- Javorský, F. 1977:* Výsledky archeologického prieskumu v okrese Spišská Nová Ves, *Archeologické výskumy a nálezy na Slovensku v roku 1976*, 138–150.
- Javorský, F. 1978:* Výskumy a prieskumy Výskumnej expedície v okrese Spišská Nová Ves, *Archeologické výskumy a nálezy na Slovensku v roku 1977*, 103–117.
- Javorský, F. 1981:* Výskumy a prieskumy Výskumnej expedície Spiš Archeologického ústavu SAV, *Archeologické výskumy a nálezy na Slovensku v roku 1980*, 108–129.
- Javorský, F. 1982:* Prieskumy Výskumnej expedície Spiš, *Archeologické výskumy a nálezy na Slovensku v roku 1981*, 110–123.
- Javorský, F. 1985:* Záchranné výskumy a prieskumy výskumnej expedície Spiš, *Archeologické výskumy a nálezy na Slovensku v roku 1984*, 110–122.
- Jurečko, P. 1983:* Príspevok k riešeniu problematiky osídlenia východného Slovenska v dobe rímskej, *Historica Carpatica* 1983/13, 277–359.
- Klingová, A. 2017:* Architektonicko-historický pamiatkový výskum NKP – Kostol r. k. Nanebovzatia P. Márie, č. ÚZPF 812/1, Požiarnická ul. č. 69, Spišské Vlachy. Rukopis výskumnej správy 2017. Uložené: Mesto Spišské Vlachy.
- Lamiiová-Schmiedlová, M. 1963:* Dve sídliská z doby rímskej na východnom Slovensku, *Slovenská archeológia* XI/1, 59–86.
- Lamiiová-Schmiedlová, M. – Luštková, L. – Tomášová, B. 2017:* Osady doby rímskej v Ostrovnoch a Medzanoch (Katalóg). Nitra.
- Lamiiová-Schmiedlová, M. – Tomášová, B. 1999:* Nálezový horizont z prelomu doby rímskej a doby sťahovania národov na viacvrstvovom sídlisku v Ostrovnoch, *Slovenská archeológia* XL/2, 75–132.
- Luštková, L. 2018:* Lokality doby rímskej na východnom Slovensku – súpis, *Východoslovenský pravek* XI, 75–109.
- Machajewski, H. – Pietrzak, R. 2008:* Ze studiów nad ceramiką naczyńową kultury przeworskiej z późnego okresu rzymskiego i wczesnej fazy wędrówek ludów w Wielkopolsce. In: A. Błażejowski: *Ceramica warsztatowa w środkowoeuropejskim Barbaricum*. Wrocław, 225–251.
- Oleđzki, M. 2014:* The Przeworsk culture and the problem of dating of the beginnings of the Blažice-Bereg culture. In: B. Komoróczy (ed.): *Sociální diferenciace barbarských komunit ve světle nových hrobových, sídlištních a sběrových nálezů* (Archeologie barbarů 2011). Spisy Archeologického ústavu AV ČR Brno. Brno, 317–333.
- Ondrouch, V. 1964:* Nálezy keltských, antických a byzantských mincí na Slovensku. Bratislava.
- Peškař, I. 1988:* Hrnčířské pece z doby římské na Moravě, *Památky archeologické* 79, 106–169.
- Pieta, K. 1987:* Die Slowakei im 5. Jahrhundert. In: Germanen, Hunnen, Awaren. Schätze der Völkerwanderungszeit. Katalog. Nürnberg, 385–397.
- Pieta, K. 1999:* Anfänge der Völkerwanderungszeit in der Slowakei (Fragenstellungen der zeitgenössischen Forschung). In: *L'Occident romain et l'Europe centrale au début de l'époque des Grandes Migrations*. Brno, 171–189.
- Pieta, K. 2002:* Osídlenie Slovenska v dobe sťahovania národov. In: A. Ruttkay – M. Ruttkay – P. Šalkovský: *Slovensko vo včasnom stredoveku*. Nitra, 11–22.

- Pieta, K. 2003:* Spiš vo včasnej dobe dejinnej. In: M. Homza – Stanislaw A. Sroka: Terra Scepu-siensis. Levoča – Wrocław, 149–158.
- Pieta, K. 2008:* Keltské osídlenie Slovenska. Archeologica Slovaca Monographiae – Studia Tomus XI. Nitra.
- Pieta, K. – Roth, P. 2007:* Kniežacia hrobka z Popradu – Matejoviec, Pamiatky a múzea 2007/3, 44–47.
- Rodzińska-Nowak, J. 2021:* More light? Some Remarks on the Function of a Roman Mortarium from the ‘Princely’ Grave in Poprad-Matejovce. Z. Robak – M. Ruttkey (eds.): Celts – Germans – Slavs. A Tribute Anthology to Karol Pieta. Slovenská Archeológia 2021 – Supplementum 2, 333–341.
- Roth, P. 1995:* Metalurgia železa v dobe laténskej a rímskej na Spiši. Študijné zvesti AÚ SAV 31, 105–122.
- Roth, P. 2010:* Metalurgia Keltov a Germánov. In: J. Beljak – G. Březinová – V. Varsík (eds.): Archeológia barbarov 2009, Hospodárstvo Germánov. Sídliiskové a ekonomické štruktúry od neskorkej doby laténskej po včasný stredovek. Nitra, 341–349.
- Soják, M. 2004:* Výskum na D1 Spiš v roku 2003, Archeologické výskumy a nálezy na Slovensku v roku 2003, 174–176.
- Soják, M. 2007:* Zaniknuté osídlenia v chotári Spišských Vlách, In: I. Chalupecký (ed.): Z minulosti Spiša XV. Levoča, 7–23.
- Soják, M. 2008:* Svedectvo nálezov antických mincí zo Spiša. Zborník SNM, História 46/2008, 31–44.
- Soják, M. 2022.* Pred vznikom stredovekej obce = Before the establishment of the medieval village. In: M. Soják (ed.): Veľký Slavkov : od praveku po súčasnosť. I. vydanie. – Veľký Slavkov, 36–58.
- Stoklas, B. – Hrabkovský, M. 2019:* Staré rímske razby mincí z oblasti stredodunajského barbarika v neskorantickom období, Numismatický zborník 33/2, 123–138.
- Švaňa, K. 2021:* Nové nálezy z doby rímskej z katastra obce Spišský Štiavnik. In: M. Hudák – M. Števík (eds.): Spišský Štiavnik. Spišský Štiavnik, 54–57.
- Švaňa, K. – Karabinoš, A. – Vizdal, M. 2018:* Stručný prehľad nálezov keramiky doby rímskej z Ražňan, pol. Farské, Historica Carpatica 49, 107–122.
- Švaňa, K. – Šimčík, P. 2021:* Nové objavy zo sídlisk z mladšej a neskorkej doby rímskej v regióne strednej Torysy. In: Příspěvky k poznání barbarických komunit (Archeologie barbarů 2016 a 2018). Spisy Archeologického ústavu AV ČR Brno 70, 65–84.
- Tamašková J. – Ontko, M. – Diačiková, D. – Žák-Matyasowszky, F. 2019:* Nové žiarové pohrebisko z lokality Levoča – Novoveská cesta. Príspevok k osídleniu Spiša v dobe rímskej. In: M. Palárik – A. Mikulášová (eds.): Studia Historica Nitriensia 23, Supplementum – dedicated to jubilee Jozef Bujna. Nitra, 543–562.
- Vizdal, M. – Karabinoš 2010:* Archeologický výskum polykultúrnej lokality v Ražňanoch v roku 2009, Annales historici Presovienses 9, 15–38.

Internetové zdroje

Mapový klient ZBGIS Úradu geodézie, kartografie a katastra Slovenskej republiky: <https://zbgis.skgeodesy.sk-m-kzbgis/sk/zakladna-mapa>.

Late Roman and Migration Period settlement finds from Spišské Vlchy, site The Church of the Assumption of the Blessed Virgin Mary

The archaeological investigation in the inner urban area of Spišské Vlchy (Fig. 2), at the Church of the Assumption of the Blessed Virgin Mary (also Old Town Hall, Fig. 1) site, was carried out by the Spiš Museum in Spišská Nová Ves in 2019 and 2020. Along with finds from the Late Middle Ages and the post-medieval period, which are not discussed in this article, an occupation layer with finds from the Late Roman Period and the Migration Period was detected (Figs. 3–3B, 8). The excavation probably identified the peripheral part of a settlement with production features. Most of the original settlement is now probably covered with medieval and post-medieval architecture on the right bank of the Branisko stream. The obtained archaeological material from the mentioned period is represented by pottery, clay daub, iron slag (Fig. 6) and a bronze *foliis* of Constantius II (348–358) (Fig. 4). The coin was discovered in a posthole, where it might have been placed on purpose as a foundation offering during the build-up of a pole construction. It is only the second Roman coin with known archaeological context from the territory of Spiš region in the environment of the North Carpathian group, the first being a golden Solidus of Valens, found in the princely tomb of Matejovce (*Pieta – Roth 2007*, 45).

The characteristics of the few uncovered shards (Figs. 10–11) corresponded with the Late Roman

Period material; they have analogies in assemblages of finds from the Poprad River basin (*Giertylová – Soják 2005*) and the central Torysa River (e. g. *Vizdal – Karabinoš 2010*). Hand-built pottery represented mostly by fragments of pots and storage vessels prevailed; however, there were also fragments of vessels with engobe and fine graphite pottery. Two fragments from wheel-thrown vessels also were discovered.

Basing ourselves on the analysis of iron slag, we can conclude that it comes from iron smelting, and we can refuse its possible origin in a smithy. As for the urban area of Spišské Vlchy, it is the fifth site with evidence of iron metallurgy (Fig. 5; *Roth 1995*, 112–114), which is probably associated with the local sources of ore. Numerous evidence of iron metallurgy is one of the characteristic features of the North Carpathian group (*Pieta 2003*, 157–158).

Despite both the excavated area and the finds assemblage being relatively small, we can state that the excavation detected part of a settlement site of the North Carpathian group from the second half of the 4th – beginning of the 5th century with evidence of metallurgy. Its position regarding the settlement structure in the Lower Spiš region in the Late Roman Period and at the beginning of the Migration Period can be explained only by further investigation and consistent publishing of obtained results.

Mgr. Matúš Hudák

- Archeológia Spiš s. r. o.
Športová 169, SK – 059 11 Hozelec
hudak@archeologiaspis.sk

Mgr. Mária Hudáková

- Múzeum Spiša v Spišskej Novej Vsi
Letná 50, SK – 052 01 Spišská Nová Ves
m.hudakova@muzeumspisa.com

Mgr. Kamil Švaňa, PhD.

- Archeológia Zemplín, s. r. o.
Kostolné námestie 10, SK – 07101 Michalovce
svana.kamil@gmail.com

Mgr. Martin Hložek, Ph.D.

- Katedra dozimetrie a aplikácie ionizujúceho záření
Fakulta jaderná a fyzikálně inženýrská ČVUT
Břehová 78/7, CZ – 115 19 Praha 1
mhlozek@seznam.cz

Mgr. Juraj Timura

- Support 42 s. r. o.
Duchnovičovo námestie 3951/1,
SK – 080 01 Prešov
juraj.timura@gmail.com



Toto dílo lze užívat v souladu s licenčními podmínkami Creative Commons BY-SA 4.0 International (<https://creativecommons.org/licenses/by-sa/4.0/legalcode>). Uvedené se nevztahuje na díla či prvky (např. obrazovou či fotografickou dokumentaci), které jsou v díle užity na základě smluvní licence nebo výjimky či omezení příslušných práv.

