

Hlubek, Lukáš; Halama, Jakub; Baják, Martin

Současný stav poznání zaniklé středověké vsi Stříteže (k. ú. Svinov u Pavlova)

Archaeologia historica. 2023, vol. 48, iss. 2, pp. 611-639

ISSN 0231-5823 (print); ISSN 2336-4386 (online)

Stable URL (DOI): <https://doi.org/10.5817/AH2023-2-14>

Stable URL (handle): <https://hdl.handle.net/11222.digilib/digilib.78661>

License: [CC BY-NC-ND 4.0 International](https://creativecommons.org/licenses/by-nc-nd/4.0/)

Access Date: 16. 02. 2024

Version: 20231019

Terms of use: Digital Library of the Faculty of Arts, Masaryk University provides access to digitized documents strictly for personal use, unless otherwise specified.

SOUČASNÝ STAV POZNÁNÍ ZANIKLÉ STŘEDOVĚKÉ VSI STRÍTEŽE (K. Ú. SVINOV U PAVLOVA)

LUKÁŠ HLUBEK – JAKUB HALAMA – MARTIN BAJÁK

Abstrakt: Článek je věnován současnému stavu poznání zaniklé středověké vsi Strítež (k. ú. Svinov u Pavlova), která se nacházela v kopcovité krajině poblíž dálkové komunikace spojující Mohelnicko s Malou Hanou a Moravskotřebovskem. Nejstarší písemná zpráva o vesnici pochází z poloviny 14. století, kdy příslušela k panství hradu Vraní Hora. Její zánik bývá spojován s obdobím česko-uherských válek. Poté zde ještě několik století existoval dvůr, který byl v 19. století přestavěn na myslivnu. Z areálu zaniklé vsi máme k dispozici několik kolekcí nálezů získaných povrchovými sběry, včetně využití detektoru kovů. Na základě analýzy získaného materiálu lze založení vesnice klást do druhé poloviny 13. století a její zánik do průběhu 15. století. Ojedinele vyzvednuté raně novověké nálezy souvisí s provozem dvora, který zde byl obnoven v 16. století, popřípadě s existencí nedaleké komunikace.

Klíčová slova: Strítež u Mohelnice – povrchový průzkum – zaniklá středověká ves – šlechtické sídlo – raně novověký dvůr – komunikace – hmotná kultura.

The current state of knowledge of the deserted medieval village of Strítež (Svinov u Pavlova cadastre)

Abstract: This article is devoted to the current state of knowledge of the deserted medieval village of Strítež (Svinov u Pavlova cadastre) which was located in a hilly landscape near the long-distance road connecting the Mohelnice region with Malá Haná and the Moravská Třebová region. The oldest written record of the village dates back to the mid-14th century, when it belonged to the estate of Vraní Hora Castle. Its decline is often associated with the period of the Bohemian-Hungarian wars. After that, there was a manor for several centuries which was converted into a gamekeeper's house in the 19th century. There are several collections of finds from the area of the deserted village obtained by surface collections, including the use of a metal detector. On the basis of the analysis of the material acquired, the foundation of the village can be placed in the second half of the 13th century and its demise in the 15th century. The sporadic early modern age finds recovered are related to the operation of the manor restored in the 16th century, or to the existence of a nearby road.

Key words: Strítež u Mohelnice – surface survey – deserted medieval village – noble seat – early modern age manor – communication – material culture.

Úvod

Počátky zájmu o zaniklé vesnice na Moravě můžeme klást do druhé poloviny 18. století, kdy zaznamenáváme první zmínky o těchto lokalitách v topografických dílech. V průběhu druhé poloviny 19. století registrujeme první ojedinelé výzkumy zaniklých vsí. Ve stejné době se začínají objevovat jejich první soupisy. Novou vlnu pozornosti o zaniklé vesnice na Moravě evidujeme na počátku druhé poloviny 20. století, kdy se tyto lokality dostaly do popředí historického i archeologického bádání (např. Mazáčeková–Doležalová–Těsnohlídek 2016, 59–66, zde další literatura). Z následných desetiletí máme několik monografických publikací věnovaných zkoumaným vesnicím na Moravě (např. Nekuda 1975; Černý 1992; Měchurová 1997; Nekuda–Nekuda 1997; Belcredi 2006; popř. Nekuda 2007, 80–201), ale vyloženě systematické zpracování těchto lokalit sledujeme až v posledních dvou desetiletích (např. Doležel 2003; Dresler–Tencer–Vágner 2015; Mazáčeková 2017; Vágner a kol. 2018; Vágner–Škvrňák–Dresler 2020; Kolomazníček 2021).

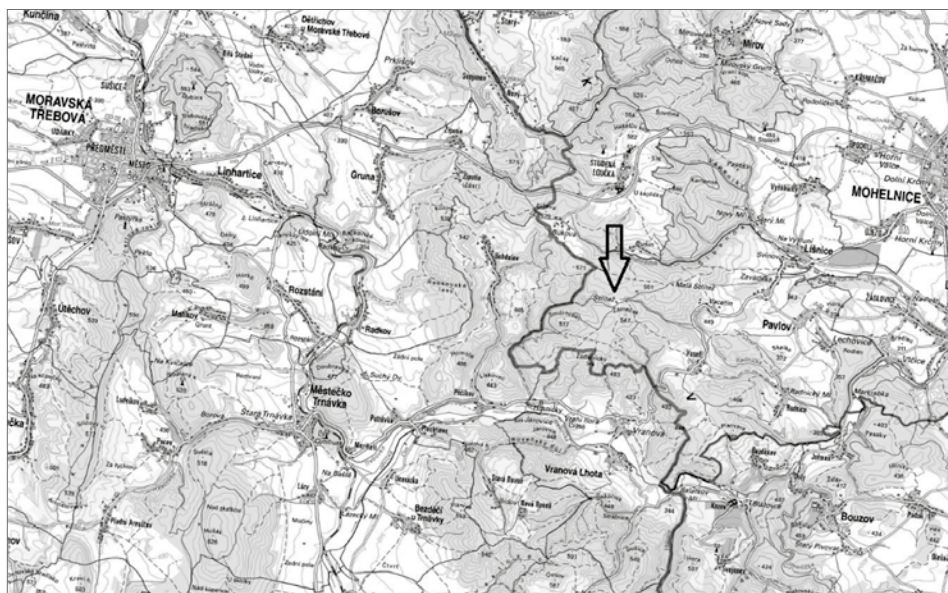
Na střední a severní Moravě se zaniklým vsím věnovali především historici (srov. Červinka 1936; Dostál 1953; Hosák 1959; 2004; Tymonová 2020, 567, ad.), avšak ze strany archeologů šlo po celou druhou polovinu 20. století o okrajovou záležitost bádání. Pouze ojedinele můžeme v literatuře dohledat zmínky o nálezech z prostoru zaniklých středověkých vesnic (např. Mačalová 1984; Burian 1985, 3–7; Tymonová 1989, 18). Pozvolně zlepšení tohoto stavu registrujeme až

v posledních letech, kdy se začínají množit články věnované tomuto typu lokalit (např. Faltýnek 2009; 2010; 2013; Novák 2017; Hlubek 2020; Faltýnek–Hlubek 2021, 30, 36–37; Novák 2022; Zezula a kol. 2022).

Nás bude v dalším textu zajímat zaniklá středověká ves Střítež na katastru Svinova u Pavlova. Jde o poměrně známou lokalitu, na kterou lze v odborné literatuře narazit poměrně často (např. Havelka 1884; Hošek 1960; Březina 1963, 433–434; Nekuda–Unger 1981, 276; Melzer–Schulz 1993, 167, 453; Plaček 2001, 598–599; Šmeral 2008, 116, 118). Na konci minulého tisíciletí se jejími dějinami a dosud získanými archeologickými nálezy zabývali J. Sadílek a P. Nisler (1999), kteří napsali o této lokalitě krátký, ale o to významnější článek. S odstupem času proběhlo v areálu Stříteže několik dalších povrchových průzkumů (např. Halama 2017), které výraznou měrou rozšířily naše poznatky o referované lokalitě.

Poloha zaniklé středověké vsi Střítež

Zájmová zaniklá vesnice se nachází na lesní mýtině okolo myslivny v západní části katastrálního území obce Svinova u Pavlova. Lokalita se rozkládá v nadmořské výšce 505 m (obr. 1). Polohu myslivny lze vymežit na ZM ČR 1 : 10 000, rok vydání 2006, list 14-43-23, těmito koordináty: 170 mm od západní sekční čáry a 370 mm od jižní sekční čáry. Střítež leží na území Zábřežské vrchoviny, jejímž podcelkem je zde Mírovská vrchovina (Demek 1987, 354–355). Jde o kopcovitý terén s rozsáhlými lesními plochami. Jedním z mála nezalesněných míst je právě okolí střítežské myslivny. Půdní pokryv tvoří nepříliš kvalitní kambizemě. V okolí pramení několik potůčků – Radniční, Kosovský, Lhotský a Radelnovský. Vyjmenované vodoteče jsou všechny přítoky řeky Třebůvky, která představuje jižní hranici Mírovské vrchoviny.



Obr. 1. Zaniklá ves Střítež. Poloha popisované lokality v širší oblasti Zábřežské vrchoviny mezi Mohelnicí a Moravskou Třebovou. Výřez ze Základní mapy ČR, úprava J. Halama. Zdroj <https://geoportal.gov.cz/>.

Abb. 1. Dorfwüstung Střítež. Lage der beschriebenen Fundstelle im breiteren Gebiet des Hohenstädter Berglandes zwischen Mohelnice und Moravská Třebova. Ausschnitt aus der Grundkarte der Tschechischen Republik, Bearbeitung J. Halama. Quelle <https://geoportal.gov.cz/>.

Dějiny bádání o zaniklé vsi Střítež

Za první zprávu o středověké vsi považujeme zmínku o nálezu kamenné křtitelnice, kterou v zahradě u myslivny vykopal v 60. letech 19. století revírník T. Vykydal. Roku 1883 na stejném místě objevil revírník F. Mayer lidské kosti (např. Hošek 1960, 57). Vyzvednutou křtitelnicí stručně popsal a kresebně vyobrazil J. Havelka (1884, 168–169) a považoval ji za raně středověkou s tím, že snad z ní křtili bratři Cyril s Metodějem. Zároveň J. Havelka uvedl, že zde původně existovala „česká“ osada, která roku 1497 z neznámých příčin zpusťla. Po delší odmlce se krátce o zaniklé vsi Stříteži zmínil L. Hosák (1931, 50). Dle jeho analýzy písemných pramenů měla nejstarší zmínka o Stříteži pocházet z roku 1320. Ve vesnici také sídlila místní šlechta. Patrně z tohoto důvodu se k možné poloze tvrze vyjádřil H. Weinelt, který ji lokalizoval na kopec Zámeček ležící jihovýchodně od myslivny (Weinelt 1937, 82). Následně z roku 1950 evidujeme krátkou zprávu o nalezených popelnících, které měly být objeveny při výkopu pro vodovodní potrubí. Bohužel při manipulaci vzaly za své (Sadílek–Nisler 1999, 107). Dodejme ještě, že vznik Stříteže u Mohelnice spojoval L. Hosák podle českého názvu s dobou před kolonizací probíhající v průběhu druhé poloviny 13. století (Hosák 1954, 221).

Zájem o Střítež opět vzrostl v 60. letech 20. století. Nejprve se jí částečně zabýval E. Hošek, který uváděl, že se v místech zdejší myslivny nacházela ves s kostelem a na kopci Starý Zámek stála tvrz, kterou vlastnili páni ze Stříteže (Hošek 1960, 57). Střítež najdeme v soupisu moravských zaniklých vsí z pera V. Nekudy (1961, 148), který předpokládal její zpusťnutí v 17. století. Naproti tomu J. Březina (1963, 434) soudil, že zdejší tvrz v poloze Na zámečku byla zničena během markraběcích válek a ves zanikla na konci 15. století. Připomeňme ještě, že jako první na problém s možnou záměnou Stříteže u Mohelnice se Stříteží u Klopiny upozornil S. Makas (1962, 13–19). V dalších letech se referovaná lokalita i s tvrzí objevila v soupisech o moravských tvrzích (Nekuda–Unger 1981, 276) a o severomoravských hradech, zámcích a tvrzích (Spurný 1983, 228).

Novou etapu bádání o popisované vsi můžeme klást do 90. let 20. století. Nejprve se referované lokality stručně dotkla monografie *Vlastivěda šumperského okresu* (Melzer–Schulz 1993, 167, 453). V roce 1998 krátce pojednal o tvrzí ve Stříteži F. Musil ve své práci o šlechtických sídlech na Šumpersku (Musil 1998, 28–29). O rok později předal L. Štipl do šumperského muzea nepočtenou kolekci středověké a raně novověké keramiky, kterou získal povrchovým sběrem v okolí dnešní myslivny. V roce 1999 vyšel článek věnovaný popisované vsi, který poprvé rozporoval některé notoricky přebírané informace (Sadílek–Nisler 1999, 102–107). Předně autoři stanovili, že nejstarší zprávu o vsi máme až z roku 1351, kdy náležela k panství hradu Vraní Hora. Většinu zmínek o nižší šlechtě ve Stříteži u Mohelnice spojili s tvrzí ve Stříteži u Klopiny na Úsovsku. Zároveň lokalizovali možnou střítežskou tvrz do míst severovýchodně od myslivny poblíž rybníčků, nikoliv na kopec Zámeček, kam jej situovala dosavadní literatura opírající se o údajně objevené opracované kameny na tomto vrchu. Na základě sběrem získaného keramického materiálu kladli vznik Stříteže do druhé poloviny 13. století a zánik do 15. století, patrně do doby česko-uherských válek.

Další článek věnovaný Stříteži vyšel v roce 2000. V něm se F. Musil (2000, 239–240, 243) ztotožnil se závěry J. Sadílka a P. Nislera ohledně neexistence šlechtického rodu ve Stříteži u Mohelnice. V dalším roce najdeme Střítež v encyklopedii M. Plačka, který klade možnou tvrz ve vesnici do míst poblíž obou rybníčků. Protože velikost plošiny je malá (ca 9 × 9 m), připouští, že zde mohla stát pouze jedna věžová stavba (Plaček 2001, 599). V letech 2008 a 2010–2011 prováděli v prostoru zaniklé vsi opakovaný povrchový průzkum M. Baják se spolupracovníkem šumperského muzea V. Flášarem, i s využitím detekční techniky. V roce 2012 nasbíral M. Baják významný soubor keramiky na březích tehdy výjimečně vypuštěného horního rybníčku severně od myslivny. Naposledy realizoval v okolí myslivny jednorázový detektorový průzkum J. Halama s dobrovolnými spolupracovníky v roce 2016. Několik metalických nálezů získali V. Flášar a J. Plaňava na kopci Srnčí hřbet, který se nachází asi 1,5 km od středověké vesnice (Halama 2017, 242).

Je zde také souvislost s průběhem dálkové komunikace, která vedla v nevelké vzdálenosti od popisované vesnice. Podle R. K. Pechholda mířila trasa z Loštic podél toku Radničky a přes Střítež pokračovala na Žipotín, Grunu a Moravskou Třebovou (Sadílek–Nisler 1999, 103). Jiný názor na směr komunikace vyslovili J. Martínek s D. Vichem, kteří ji spojovali s cestou propojující města Mohelnici a Jevíčko. Podle nich vedla z Mohelnice na Líšnici, Střítež a Vranovou Lhotu, kde bylo možné překročit Třebůvku, dále směřovala na Novou Roveň a pokračovala až do údolí Malé Hané k Chornici a Jevíčku (Martínek–Vích 2014, 555–558). Nicméně je možné předpokládat, že cesta od Loštic přes Střítež na Moravskou Třebovou stále fungovala (Šlězár–Faltýnek 2019, 182), což mimo jiné naznačují zaniklé úvozy severně a zejména severovýchodně od Stříteže (srov. Živé mapy, mapa vrcholný středověk a novověk).

Severovýchodně od myslivny stála v 19. století mohutná jedle a na ní visel obrázek Panny Marie. Roku 1840 prošla místními lesy bouře, která polámala a vyvrátila většinu stromů, ale jedle se svatým obrázkem smršti odolala. Nedlouho poté byla postavena kaple Panny Marie a do ní lidé přenesli také svatý obrázek. Ke kapli vede křížová cesta postavená z pískovcových sloupů (k tomu např. Štipl 2006, 13–14). Ke kapličce se každoročně konají mariánské poutě. V roce 2014 byly kaplička, křížová cesta a myslivna prohlášeny za kulturní památku. Na závěr ještě doplňme, že se k danému místu váže několik pověstí. Například o zvonu ze středověkého kostela, který se nachází ve studni u myslivny (Štipl 2006, 14).

Analýza písemných pramenů

Z výše uvedeného přehledu bádání vyplývá, že dlouhou dobu byly spojovány se Stříteží u Mohelnice písemné zprávy, které se týkaly Stříteže u Klopiny poblíž Úsova (k tomu Musil 2000, 239–243). Vůbec první písemnou zmínku o Stříteži máme z roku 1351, kdy Bernard z Mrdic postoupil svým bratřím Závišovi a Benešovi hrad Vraní Hora spolu s dalšími vesnicemi (např. ZDO I, 11 č. 240; Plaček–Procházka 1989, 79). Jde o jasný doklad toho, že Střítež v polovině 14. století náležela k panství Vraní Hora. Hrad byl během markraběcích válek dobyt, patrně v souvislosti s bojovou akcí markraběte Jošta proti pánům z Boskovic. Nejspíše na přelomu 14. a 15. století byla vystavěna tvrz v blízké Vranové Lhotě (Drobný–Kauerová–Vítek 1997, 255–256, 260; Plaček 2001, 708). Roku 1406 zapisuje markrabě Jošt Kateřině z Vildenberka věno 500 pražských grošů na zboží Vranová Lhota a dalších osmi vesnicích, k nimž náležela také Střítež (ZDO VII, 244 č. 82; Sadílek–Nisler 1999, 104). V dalších letech se vedly o Vranovou Lhotu majetkové spory, ale paní Kateřina svůj nárok oproti jiným šlechticům uhájila. Roku 1497 potvrzuje král Vladislav Jiříkovi z Červené Lhoty práva na statek (Vranová) Lhota a další zboží, včetně pusté vsi Stříteže. Z tohoto zápisu plyne, že zánik zájmové vesnice lze klást do druhé poloviny 15. století (ZDO XVI, 113 č. 19; Šmeral 2008, 116–119). Jen pro úplnost doplníme, že na konci 15. století registrujeme v okolí Stříteže další zaniklé vsi Příkazy, Vacetín a Svojanov (např. Nisler 2003, 13).

Z pusté Stříteže byl v 16. století obnoven pouze dvůr. Roku 1565 jej spolu s blízkými vesnicemi Svinovem a Vacetínem prodal Václav Lhotský z Ptení majiteli bouzovského panství Jindřichu Podstatskému z Prusinovic. Krátce nato odkoupil Vacetín, Svinov a střítežský dvůr s lesy olomoucký biskup Vilém Prusinovský z Víckova. Vzápětí biskup Střítež i s okolními lesy postoupil městu Mohelnici za 3 825 zlatých. Město Mohelnice dvůr pronajímalo až do roku 1891. S ohledem na nízké hospodářské výnosy byl objekt dvora v roce 1891 přestavěn na myslivnu, která v místech středověké vsi stojí dodnes (Hošek 1960, 58–59; Sadílek–Nisler 1999, 103–106; Musil 2000, 240; Plaček 2001, 599).

Popis zjištěné terénní situace

Areál zaniklé středověké vesnice se nachází v zajímavé poloze. Topograficky se totiž jedná o sedlo, které odděluje dvě údolí (na východě údolí potoka Radničky, na západě údolí Radelného potoka) a dva hřbety Mírovské vrchoviny. Samo sedlo je poměrně široké a ploché a vytváří tak příhodnou

plošinu o rozměrech zhruba 300 × 250 m. V podstatě uprostřed této plošiny stojí čtyřkřídlá budova myslivny, která před přestavbou v 19. století sloužila v průběhu novověku jako hospodářský dvůr (je tak otázkou, zda se nenachází na místě nějaké významnější budovy někdejší středověké vsi). Sedlo uprostřed kopců je dnes přirozenou křižovatkou větších lesních cest.

Jihozápadně od myslivny se rozkládá původní zahrada (nyní sad), kde došlo k nálezům křtitelnice a později i lidských kostí, takže se spekuluje, že v těchto místech stála předpokládaná budova kostela. Z tohoto místa pochází i několik kovových artefaktů získaných pomocí detektorů kovů a také lomový kámen se zbytky omítky. Louku západně od budovy myslivny zabírala v době povrchových sběrů J. Sadílka a P. Nislera tehdy nově zakládaná oplocenka, a tak zde získali nejvíce keramické materiálu. V pozdějších letech již nebyl tento prostor k prospekci tolik příhodný.

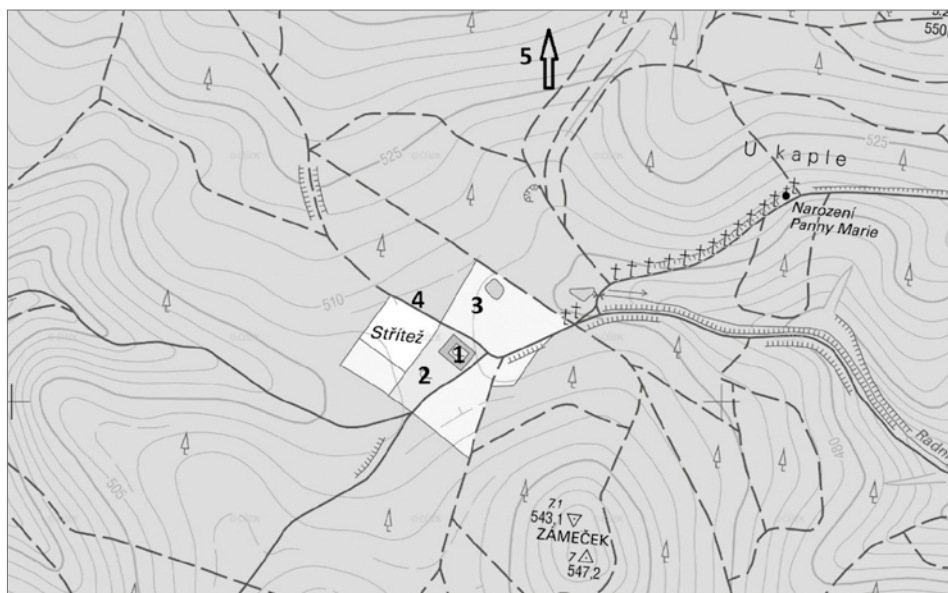
Severní část plochého areálu sedla má jiný charakter. Severně od myslivny se nachází vodní pramen a tzv. horní rybníček. Právě na jeho březích a vypuštěném dně posbíral nejvíce fragmentů keramiky M. Baják. Mezi budovou myslivny a horním rybníčkem se nalézá drobná terénní vyvýšenina vybíhající do zamokřené louky (blíže rybníčku), kterou J. Sadílek a P. Nisler spojují s hypotetickou existencí tvrze. Při východním okraji plošiny sedla najdeme tzv. dolní rybníček; prostor mezi těmito dvěma malými vodními plochami je bažinatý. Při prospekciích se zde našlo několik kusů strusky i zlomků grafitové keramiky. Další terénní relikt v podobě konvexní vyvýšeniny identifikovali při jižním cípu tehdejší staré lesní školky severozápadně od myslivny. Tento antropogenní útvar byl v roce 1950 porušen výkopem pro vodovodní potrubí, přičemž se zde tradují nálezy celých nádob.

Širší prostor okolo sedla je již reliéfně mnohem členitější. Západním i východním směrem padá terén do hlubokých údolí. V lese jižně od Stříteže se naopak zdvihá ke dvěma vrcholům, z nichž dominantnější je ten jihovýchodní, již výše zmíněný Zámeček (547 m n. m.), jehož vrchol převyšuje areál s myslivnou o více než 40 m. Svahy Zámečku poskytly jen jednotlivé kovové nálezy (např. zlatý korálek), ovšem také několik roztroušených fragmentů keramiky. Na druhé straně od nezalesněného areálu kolem myslivny, tedy severně, se terén výrazně zvedá směrem ke hřbetu, který probíhá ve směru západ–východ ve vzdálenosti asi 400 m od střítežského areálu. Po vrcholu tohoto hřbetu v minulosti pravděpodobně probíhala ve stejném směru komunikace, soudě dle několika reliktů hlubokých úvozů. Z nejvýraznějšího úvozu pochází několik železných artefaktů, získaných při detektorové prospekci v roce 2016, zejména podkovy a také zákolník. Různé metalické předměty a ojedinělé fragmenty keramiky byly postupně získány ze zalesněných svahů mezi Stříteží a zmíněným hřbetem, nálezově rozlišujeme boční hřbítek severovýchodně od Stříteže a svah pod nejvýraznějším úvozem, tedy severně střítežského areálu (obr. 2).

V současné době není otevřený prostor kolem myslivny nijak velký, nicméně ze starších map vyplývá, že odlesnění bývalo v dobách fungování hospodářského dvora mnohem rozsáhlejší. Dobře patrné je to již na prvním podrobnějším mapovém zobrazení, tedy na 1. vojenském mapování (tzv. josefském) z druhé poloviny 18. století, kde například severovýchodním směrem byl les vymýcen až ke kapličce Narození Panny Marie (obr. 3). V podobném rozsahu je to vidět i na pozdějších mapách z průběhu 19. století, až k roku 1891 máme zprávu, že pole okolo myslivny byla na návrh revírníka Mayera zalesněna (Štipl 2006, 5). Je tedy pravděpodobné, že původní plocha zaniklé vesnice a jejího hospodářského zázemí zasahovala do dnes zalesněných částí mimo vlastní plošinu sedla kolem hájovny, což by naznačovaly také získané archeologické nálezy.

Analýza získaných nálezů

Z předchozího textu plyne, že v prostoru mýtiny nebyl nikdy proveden řádný archeologický výzkum. K objevu křtitelnice a lidských koster došlo při bližší neuvedené práci v zahradě u myslivny. Také v roce 1950 neproběhl u výkopu pro vodovodní potrubí žádný odborný dohled. Informace o těchto terénních aktivitách jsou velmi stručné a neurčitě. Níže analyzované archeologické nálezy pochází z povrchové prospekce z konce 90. let 20. století až roku 2016. Pro úplnost dodejme,



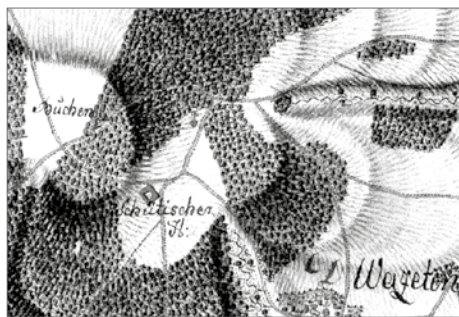
Obr. 2. Zaniklá ves Střítež. Lokalita Střítež – důležité objekty. 1 – myslivna; 2 – poloha zahrady; 3 – zvýšenina s polohou předpokládané tvrže; 4 – antropogenní útvar (relikt zaniklé usedlosti?); 5 – relikt úvozu (již mimo mapový výřez). Na mapě jsou dále patrné oba rybníčky, křížová cesta s kapličkou a vrchol Zámeček. Výřez ze Základní mapy ČR, úprava J. Halama. Zdroj <https://geoportal.gov.cz/>.

Abb. 2. Dorfwüstung Střítež. Fundstelle Střítež – wichtige Objekte. 1 – Forsthaus; 2 – Lage des Gartens; 3 – Erhöhung mit Lage der angenommenen Feste; 4 – anthropogene Formation (Relikt eines wüsten Anwesens?); 5 – Hohlwegrelikt (bereits außerhalb des Kartenausschnitts). Ferner auf der Karte zu sehen sind Teiche, ein Kreuzweg mit Kapelle und der Hügel Zámeček. Ausschnitt aus der Grundkarte der Tschechischen Republik, Bearbeitung J. Halama. Quelle <https://geoportal.gov.cz/>.

že se už nepodařilo dohledat materiál popisovaný J. Sadilkem a P. Nislerem (1999, 106), který autoři kladli do druhé poloviny 13. až průběhu 15. století.

Z areálu zaniklé středověké vesnice Střítež máme dnes k dispozici početnou kolekci nálezů, které pochází z let 1999, 2008, 2010–2012 a 2016. Všechny jsou dnes deponované ve Vlastivědném muzeu v Šumperku (v archeologické podsbírce mohelnického muzea jsou evidovány pod těmito inventárnými čísly: A51869–51878, A52840–52863, A52952–52953, A86687–86725, A92310–92342, A92343–92350 a A92446–92514). Celkem jde o 507 zlomků stolní a kuchyňské keramiky, torzo čelní vyhřívací stěny komorového kachle, neúplnou cihlu či dlaždici, devět hrudek mazanice, 30 železných artefaktů, osm předmětů z barevných a drahých kovů, dvě mince, strusku (12 ks), silicitový artefakt, kámen se stopami malty a téměř v úplnosti dochovanou pískovcovou křtitelnicí (zapsána v historické podsbírce mohelnického muzea pod inventárním číslem: H3314). Jde v podstatě o první rozbor shromážděného materiálu z této zaniklé vsi na Šumpersku.

Zaměříme-li se na distribuci jednotlivých nálezů, pak můžeme konstatovat, že největší koncentraci registrujeme na březích tzv. horního rybníčku (obr. 4). Odtud pochází přibližně dvě třetiny všech získaných nálezů. Do těchto míst také lokalizovali J. Sadilek a P. Nisler zdejší tvrz (1999, 105), avšak přímo z jejího areálu zatím žádné nálezy nemáme. Z mokřiny jihovýchodně od horního rybníčku pochází veškerá struska a zkorodovaná mince. Pouze část metalických nálezů byla vyzvednuta v zahradě u myslivny. Avšak v daném místě se vyskytuje značné množství recentního odpadu (např. broků), a proto další prospekce probíhala mimo vlastní mýtinu. Několik artefaktů se podařilo dohledat v lese jižně, jihovýchodně, severovýchodně a severně od zaniklé vsi. Další kovový materiál můžeme spojovat s komunikací, která vedla severně od referované lokality. Vynesení všech zaznamenaných nálezů do mapy (obr. 4) ukazuje několik větších



Obr. 3. Zaniklá ves Střítež. Výřez z prvního vojenského (tzv. josefského) mapování z let 1764–1768 a 1780–1783, zachycující střítežský dvůr a kapli P. Marie. Úprava M. Baják.

Abb. 3. Dorfwüstung Střítež. Ausschnitt aus der ersten militärischen (sog. josephinischen) Mappierung aus den Jahren 1764–1768 und 1780–1783 mit Darstellung des Střítežer Hofes und der Marienkapelle. Bearbeitung M. Baják.

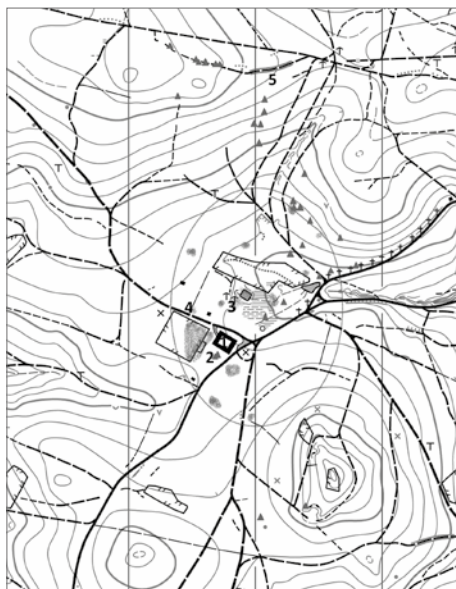
kumulaci keramiky, které by mohly naznačovat rozmístění jednotlivých usedlostí. Pokud je tato úvaha správná, pak by snad Střítež mohla představovat typ lesní lánové vsi.

Stolní a kuchyňská keramika

Získanou stolní a kuchyňskou keramikou reprezentuje celkem 507 fragmentů různých velikostí (obr. 5–8). Ve shromážděném konvolutu dominují nezdobené výdutě (331 ks), méně se vyskytují okraje (70 ks), zdobené výdutě (67 ks), dna (34 ks) a ucha nádob (5 ks). Veškerý materiál je dochován fragmentárně, pouze u několika větších splepených torz pocházejících z prostoru rybníčku můžeme kresebně rekonstruovat původní tvary nádob (např. 6; 7:2, 5, 8, 10; 8:5, 15). Některé kusy nesou stopy očazení na vnějších stěnách nádob. Podle keramického těsta a dalších znaků lze shromážděný materiál rozdělit do devíti základních keramických tříd, které označujeme kódy ST 01 – ST 09 (viz exkurz).

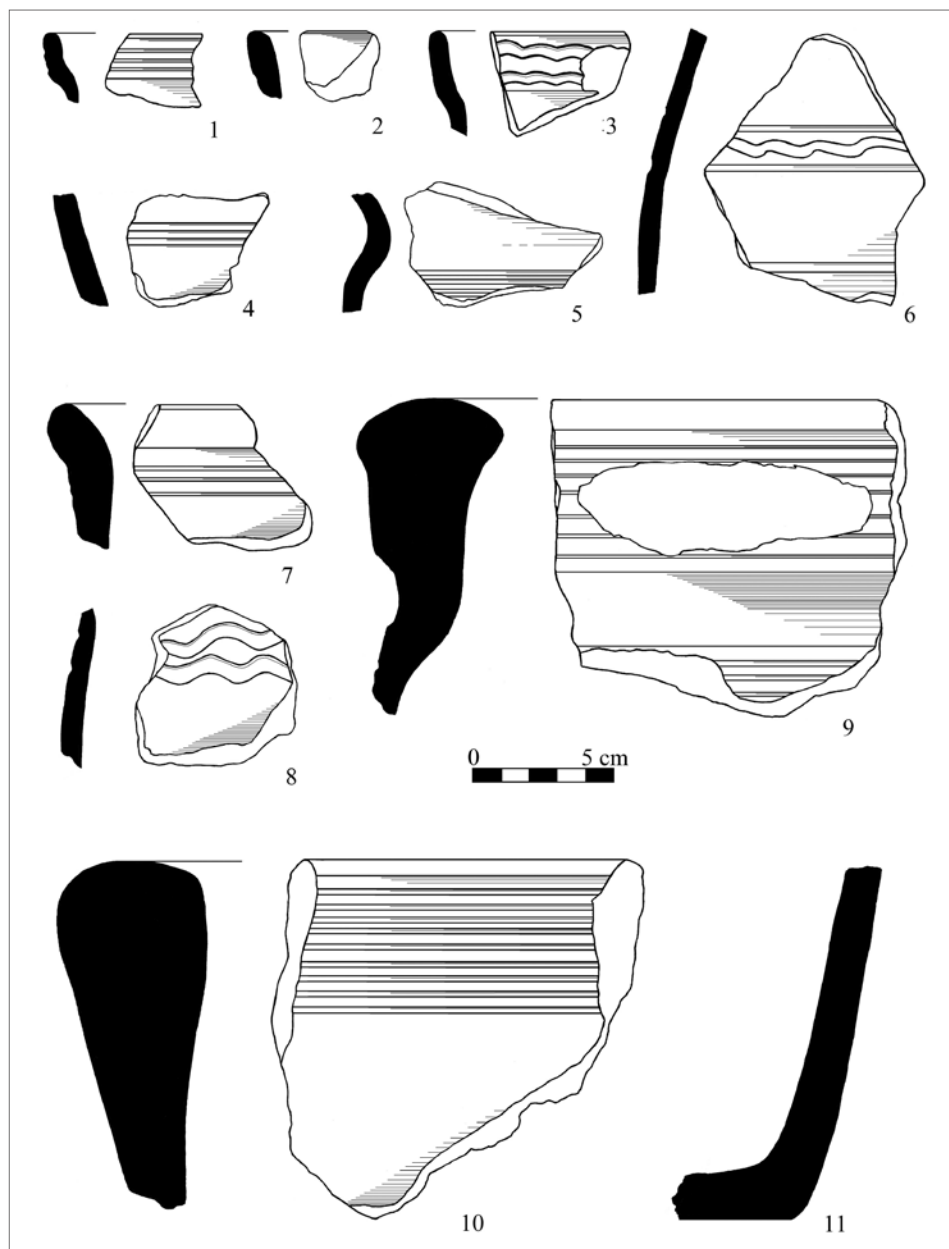
V získaných kolekcích se vyskytly dva fragmenty řazené do raného středověku, které oba získal M. Baják na březích horního rybníčku. Jde o výdut' zdobenou dvojicí vlnovek nad sebou (obr. 5:8). Keramická hmota obsahuje grafit a vnější povrch byl pečlivě vyhlazen. Druhý zlomek reprezentuje výdut' vejčitého hrnce zdobenou svazkem rýh (obr. 5:5). Do keramického těsta hrnců přidal značné množství křemenů a grafitu. Oba kusy jsou dotočené na hrncířském kruhu. S ohledem k jejich stavu dochování můžeme tyto zlomky klást do mladohradištního období (např. Goš 1977, 300; Faltýnek–Novák–Šlězár 2018, 137–148). U exempláře s dvojicí vlnovek je možné připustit zařazení do 12. století.

Nejstarší materiál, který můžeme spojovat se zaniklou vsí Stříteží, zastupuje keramická třída ST 01 (45 ks). Jde o v ruce vyráběné a na kruhu obtáčené zboží s příměsí grafitu a šupinek slídy v keramickém těstě. Na dnech zaznamenáváme stopy podsýpky. Výzdobu reprezentují ryté žlábků v kombinaci s vlnovkou (obr. 5:6). Okraje náleží k římsovitým variantám (obr. 5:1–3), které jsou na vnějších stranách zdobené horizontálními rýhami nebo vlnovkou (obr. 5:1, 3). Tuto keramickou třídu můžeme zařadit do druhé poloviny 13. až prvních desetiletí 14. století. Podobně



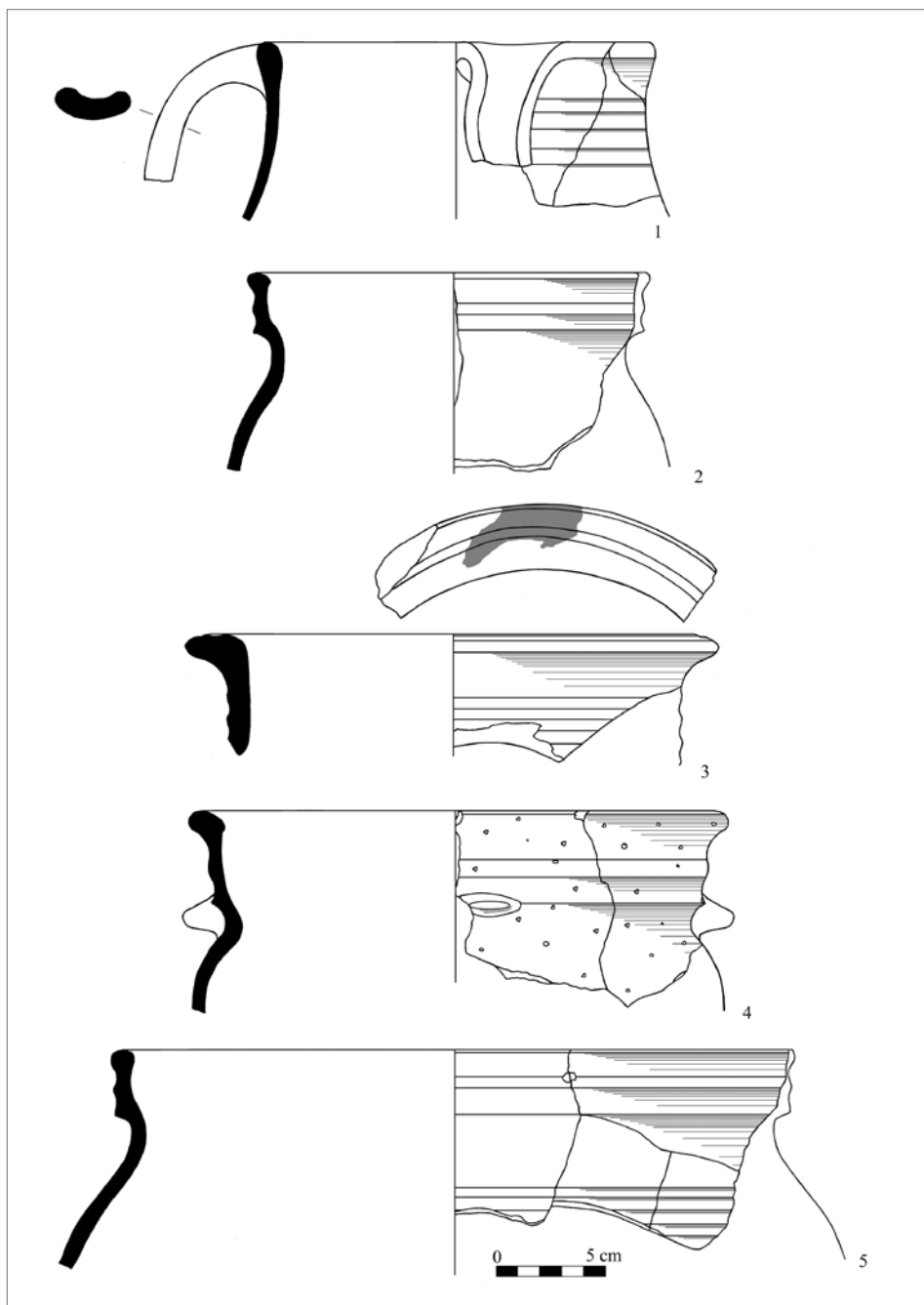
Obr. 4. Zaniklá ves Střítež. Distribuce získaných nálezů. 1 – myslivna; 2 – poloha zahrady; 3 – zvýšenina s polohou předpokládané tvrze; 4 – antropogenní útvar (relikt zaniklé usedlosti?); 5 – relikt úvozu. Tečky – nálezy keramiky, trojúhelníky – metalické nálezy; ovál – rozsah středověké vsi na základě výskytu keramiky. Výřez z vrstevnicové mapy pro orientační běh Bystrouška z r. 2011. Úprava J. Halama.

Abb. 4. Dorfwüstung Střítež. Fundverteilung. 1 – Forsthaus; 2 – Lage des Gartens; 3 – Erhöhung mit Lage der angenommenen Feste; 4 – anthropogene Formation (Relikt eines wüsten Anwesens?); 5 – Hohlwegrelikt. Punkte – Keramikfunde, Dreiecke – Metallfunde; Oval – Umfang des mittelalterlichen Dorfes anhand der Keramikvorkommen. Ausschnitt aus der Höhenlinienkarte zum Orientierungslauf Bystrouška aus dem Jahr 2011. Bearbeitung J. Halama.



Obr. 5. Zaniklá ves Střítež. Výběr keramiky. 5, 8 – raně středověká; 1–4, 6, 7, 9–11 – středověká; 1–3, 7 – hrnec; 4–6, 8 – zlomky výduť; 9–11 – zásobnice. Kresba L. Hlubek.

Abb. 5. Dorfwüstung Střítež. Keramikauswahl. 5, 8 – frühe Mittelalter; 1–4, 6, 7, 9–11 – Mittelalter; 1–3, 7 – Topf; 4–6, 8 – Bauchungsfragmente; 9–11 – Vorratsgefäß. Zeichnung L. Hlubek.



Obr. 6. Zaniclá ves Střítež. Výběr středověké keramiky. 1, 2, 4, 5 – hrnec; 3 – mísa. Kresba L. Hlubek.

Abb. 6. Dorfwüstung Střítež. Auswahl mittelalterlicher Keramik. 1, 2, 4, 5 – Topf; 3 – Schüssel. Zeichnung L. Hlubek.

charakterizované soubory známe například z měst Mohelnice, Moravičan, Loštic, Šumperka, Úsova, tvrze v Lišnici, z kostela Všech svatých ve Vyšehorkách, Radkovského hradiska, vsi Žádlovice nebo z kolekce nálezů pocházejících z řeky Moravy u Doubravice (Mačalová 1984, 105–109, obr. 3:F, 4:A; Goš 1984, 173–176, obr. 2; 1996, 63–65, obr. na s. 64:1, 2; 2007, 14–16, obr. 6; Bolina–Němcová–Šlězár 2008, 55–56, obr. 4; Daňhel 2013, 128, obr. 2; Goš–Halama 2013, 208, obr. 8–9; Bystroň 2018, 112–113, tab. 2; Faltýnek–Novák–Šlězár 2018, 148, obr. 26:1–5, 7; Chalánek 2020, 250, 252, obr. 2, 4; Kováčik a kol. 2021, 158–162; Faltýnek–Hlubek 2022, 83–84, obr. 2:8).

Keramická třída ST 02 (1 ks) je blízká třídě ST 01. Jde o tzv. protološtickou keramiku, která obsahuje příměs grafitu ve hmotě, a hlavně má strupatý povrch, ale nedosahuje takové tvrdosti jako typická loštická keramika. Protološtická keramika se začíná objevovat ve druhé polovině 13. století (Goš–Novák 1976). Výskyt této třídy zaznamenáváme jak na Mohelnicku, tak na Olomoucku (srov. Šlězár 2008, 176, obr. 15:1–2; Šlězár–Faltýnek 2019, 187, 189, obr. 36:9; Faltýnek–Hlubek 2022, 84, obr. 2:9).

Keramickou třídu ST 03 (30 ks) reprezentují masivní zlomky zásobnic. Jde o silnostěnnou hrnčinu (tloušťka 12 a více mm) s místy až rozpraskaným povrchem. Ostřívo je tvořeno grafitem, pískem a ojedinělými zrny slidy. Jediné dno je šikmo hraněné a nese stopy podsýpky. Jeho průměr dosahuje 241 mm (obr. 5:11). Tři fragmenty těl zásobnic zdobí svazky horizontálních rýh (obr. 5:4). Tři okraje zásobnic (obr. 5:9, 10) lze přiřknout k typu okrajů III dle členění V. Goše a J. Karla (1979), které jsou charakteristické pro druhou polovinu 13. až průběh 14. století (Goš–Karel 1979, 166, 168–169, obr. 1–2). Zlomky zásobnic známe z měst Mohelnice, Šumperka, Loštic, ze vsi Žádlovice, Libivě, hradu Vraní Hora nebo z Radkovského hradiska (Mačalová 1984, 105–109, 3:G; Goš 1984, 173, obr. 3; Goš–Kapl 1984, 73, obr. 2; 3; Bolina–Němcová–Šlězár 2008, 55–56, obr. 5; Goš–Halama 2013, 208, obr. 10; Kováčik a kol. 2021, 160, obr. 13:6, 8; 14:3–5; 15:2–6). Ve všech případech jde o lokality řazené do druhé poloviny 13. až prvních desetiletí 14. století.

Zejména pro průběh 14. století je charakteristická keramická třída ST 04. Tato třída je v popisovaném souboru nejvíce zastoupena, celkem 197 ks. Referovaná hrnčina je obvykle popisována jako bílá, bíložlutá či bílobéžová keramika s krupičkovitým povrchem, popřípadě V. Goš (1980, 370) ji charakterizoval jako kaolinovou keramiku žlutavé barvy. Byla vyráběna jak pomocí obtáčení, tak vytáčením na hrnčířském kruhu. Dna nesou stopy podsýpky i odřezání od hrnčířského kruhu pomocí struny. Výzdobu reprezentuje vývalkovitá šroubovice (obr. 7:5), rýhy (obr. 7:2), červené malování (obr. 6:3; 8:4, 8, 9) a zcela ojediněle i rádélkový dekor v podobě řady kosodélníků (obr. 7:2). V okrajové profilaci se objevují okruží (obr. 7:4, 5; 8:13), méně kuželovitě seřezané a podžlabené okraje (7:2, 3, 6) nebo ven vykloněné a zaoblené (8:7). Počátky výskytu této keramické třídy na střední Moravě lze hledat v závěru 13. století (srov. Šlězár–Novák–Faltýnek v tisku). Během 14. století v analyzovaných středomoravských a severomoravských keramických souborech tato třída převažuje (např. Šlězár–Faltýnek 2019, 189; Čapek a kol. 2022, 155–158). Její možné přežívání do prvních desetiletí 15. století naznačují nádoby pokladů mincí z Mohelnice, Postřelmova a Žadlovce (např. Nekuda 1980, 413–414, 418, kat. č. 41–42, 53). Dodejme ještě, že keramika světlé barvy zdobená červenou malbou se běžně objevuje na Moravskotřebovsku, kde je datována do 14.–15. století (např. Kejval–Němcová 2016, 30–36).

Keramická třída ST 05 je blízká třídě ST 04 (116 ks). Oproti bílé keramice třídy ST 04 se odlišuje zejména světle šedou barvou a ojedinělými zrničky grafitu ve hmotě. Krupičkovitý povrch nacházíme na této hrnčině jen zřídka. Byla zhotovována také pomocí obtáčení i vytáčení. Rytou výzdobu zastupuje zejména vývalkovitá šroubovice. Pouze v jednom případě registrujeme rádélkový dekor v podobě několika řad obdélníků na ploše těla nádoby i vnější straně okraje (obr. 7:8). Okraje jsou formovány převážně do tvaru okruží (obr. 7:1, 8–10; 8:11). Tato keramika je kladena do průběhu 14. století. Její výskyt zaznamenáváme například v Mohelnici nebo v kolekci keramiky vyzvednuté z řeky Moravy poblíž Doubravice (Kováčik a kol. 2021, 170, obr. 23:5–12; Faltýnek–Hlubek 2022, 84, obr. 2:1, 3–5; 3:1, 2, 4, 6, 8, 9, 11).

Do středověku náleží také vyčleněná keramická třída ST 06 (88 ks). Tu reprezentuje tvrdě oxidačně pálené zboží cihlové barvy s písčitou příměsí v keramickém těstě. Keramika byla vyrobena vytáčením na hrnčířském kruhu a dna nesou stopy po odříznutí od hrnčířského kruhu. V okrajové profilaci se objevují okruží (obr. 6:2, 5; 7:9) a ven vykloněné a zaoblené okraje. Výzdoba se de facto omezila na vývalkovitou šroubovici na tělech nádob. Jde o dominantní keramickou třídu pro průběh 15. století na střední a severní Moravě (srov. Goš 2016, 287, obr. 5:2; Šlězár–Faltýnek 2019, 189; Faltýnek–Hlubek 2022, 84, obr. 4:10; 5:10).

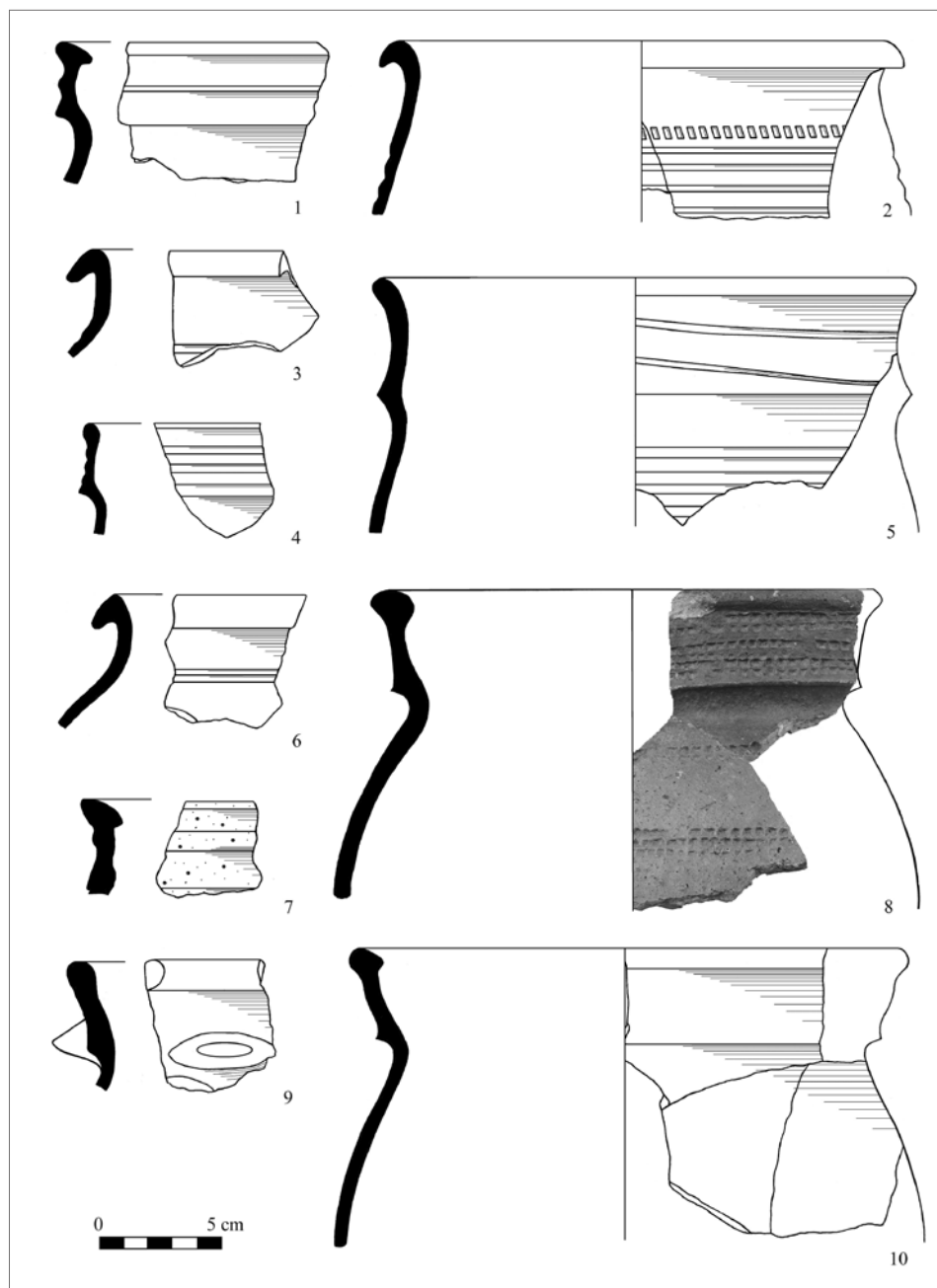
Keramickou třídu ST 07 reprezentuje loštická keramika (17 ks) pocházející ze známých hrnčířských dílen v Lošticích a blízkém okolí. Ze zaniklé vsi Stříteže máme k dispozici pouze zlomky loštických hrnců s okraji ve tvaru okruží (obr. 7:7; 8:16), v jednom případě doplněný výčnělkem pod okrajem (obr. 6:4). Tyto hrnce se na území Moravy objevují zejména v časovém horizontu od sklonku 14. až do prvních dvou třetin 15. století (Nekuda–Reichertová 1968, 150–151; Měřinský 1969, 89–90). Méně zaznamenáváme jejich výskyt na sklonku 15. a v průběhu 16. století, kdy je ještě zachycují písemné prameny (např. Nekuda–Reichertová 1968, 151; Goš 2007, 97).

Jen stručně se zmíníme o raně novověkých keramických výrobcích. Ty zastupují keramické třídy ST 08 (8 ks) a ST 09 (3 ks). Keramickou třídu ST 08 představuje jemně plavené keramické těsto s minimem pozorovatelného ostřiva. Hrnčina je převážně v režném provedení, jen trojice kusů je opatřena vnitřní glazurou (obr. 8:2, 15). Pouze jeden režný okraj zdobí linka provedená bílou hlinkou (obr. 8:3). Okraje nádob jsou srovitě vykrojené (obr. 8:2) nebo ven vykloněné a zaoblené (obr. 8:3). Tato keramika je rámcově zařaditelná do 16.–18. století (např. Goš 2007, 99–100; Goš–Halama 2009, 140–147, fig. 24–39). Naproti tomu poslední vyčleněná skupina ST 09 náleží zakuřované hrnčině, která bývá obvykle zdobena vleštovanými vzory (obr. 8:1). Větší kolekci zakuřovaného materiálu z nedalekých Loštic zpracovala M. Kršková (2016, 99, 103–104, obr. 6:1–5, 7–11). Podle jejího rozboru je možné tuto keramiku klást do širšího časového intervalu od konce 17. do průběhu 19. století. Naproti tomu J. Němcová soudí, že tato keramika se na Moravskotřebovsku objevuje už od konce 16. století do 19. století (Němcová 2006, 117–118). Otázka počátků výroby této keramiky na severní Moravě zatím není jednoznačně vyřešena a do budoucna bude nutné se touto problematikou zabývat.

Rozpoznané tvary nádob lze hodnotit pouze v omezené míře, neboť většina popsanych keramických fragmentů je příliš malá na to, aby bylo možné určit původní tvar nádoby. Ve výše analyzované kolekci keramiky lze nejčastěji morfologicky rozlišit především fragmenty hrnců, které reprezentují četné okraje ve tvaru okruží (např. 6:2, 4, 5; 7:1, 4, 5, 7–10; 8:11, 16), méně římsovité okraje (obr. 5:1–3), kuželovité seřezané a podžlabené (obr. 7:2, 3, 6) a ven vykloněné a zaoblené (obr. 8:7). Průměry okrajů hrnců se pohybují od 162 do 246 mm a den od 108 do 152 mm. Pouze jeden okraj hrnce je opatřen prožlabeným uchem (obr. 6:1). Ve výzdobě dominuje vývalkovitá šroubovice (obr. 6:3, 5; 7:5; 8:7–9), jen ojediněle zaznamenáváme ryté rýhy (obr. 6:1; 7:3, 6), žlábků v kombinaci s vlnicí (5:6) či rádélkový dekor (obr. 7:2, 8). Vzácněji se výzdoba objevuje na vnějších plochách okrajů (obr. 5:1, 3; 7:4, 5, 8). Plastickou výzdobu reprezentují úchytky pod okrajem (obr. 6:4; 7:9). Síla stěn hrnců se nejčastěji pohybuje od 6 do 9 mm.

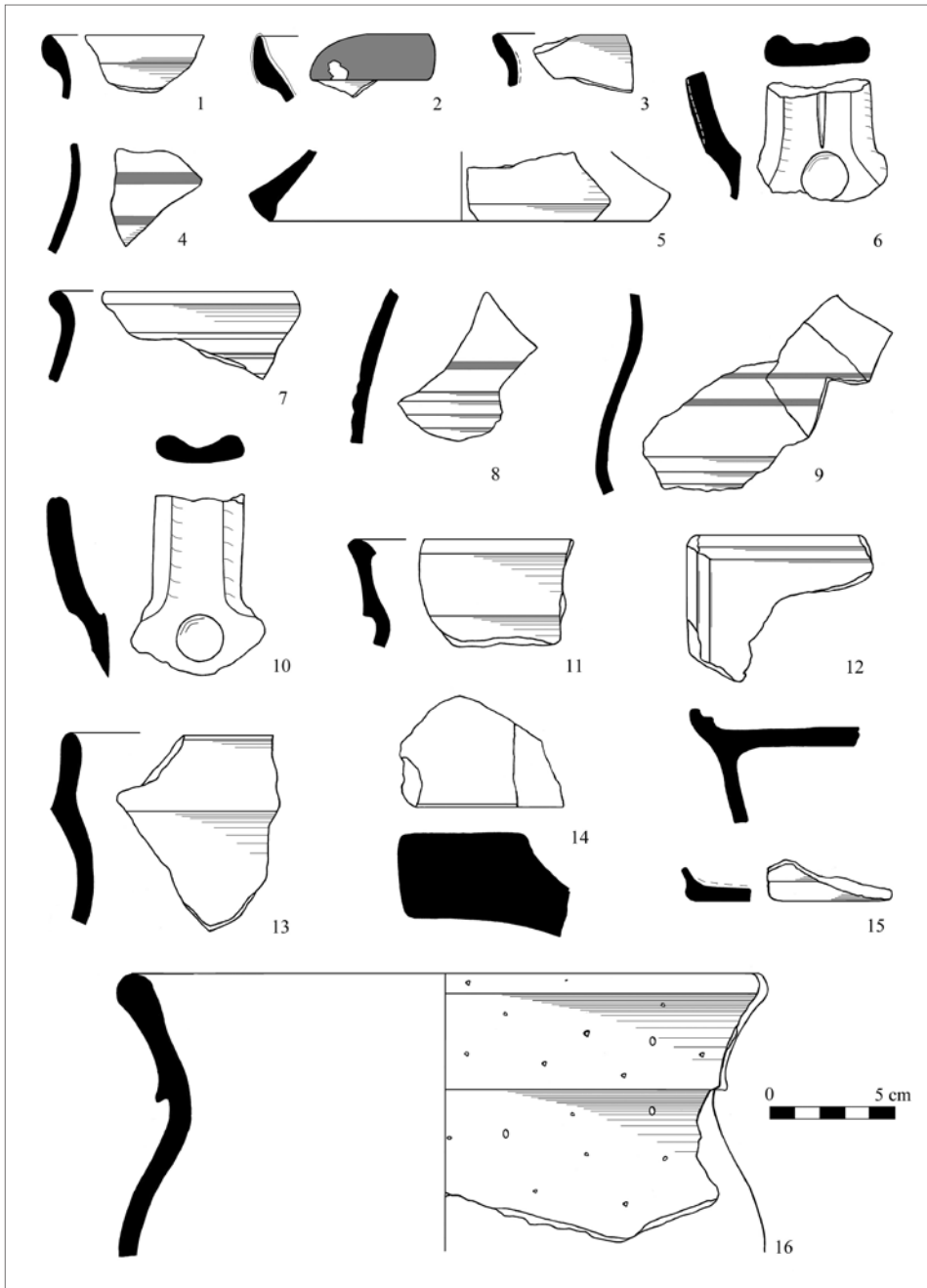
Do druhé poloviny 13. až počátku 14. století můžeme bezpečně klást hrnce ostřené grafitem tříd ST 01 a ST 02 opatřené okraji římsovitými, pro které nacházíme množství analogií na severní Moravě a ve východních Čechách (Němcová 2006, 140; Goš 2007, 14–16, 99; Čapek a kol. 2022, 154–155). V kolekci ze zaniklé vsi Stříteže máme třiceti kusy zastoupené zásobnice z keramické třídy ST 03. Zjištěné tři kyjovité zesílené okraje zdobené horizontálními rýhami (obr. 5:9, 10) můžeme klást do druhé poloviny 13. až průběhu 14. století. Jejich výskyt často registrujeme na lokalitách Šumperska a Moravskotřebovska (srov. Goš–Karel 1979; Bolina–Němcová–Šlězár 2008, 55–56, obr. 5; Čapek a kol. 2022, 154).

Keramickou produkci 14.–15. století reprezentuje keramika tříd ST 04–ST 06, včetně loštických hrnců třídy ST 07. Dle typáře okruží pro severní Moravu a Slezsko zde naprosto převažují okraje ve tvaru okruží typu 4, doplněné exempláři typů 5 a 6 (Čapek a kol. 2022, 156, 159, obr. 54). Důležitou oporu pro toto datování poskytují nádoby z pokladů mincí objevené v Postřelmově,



Obr. 7. Zaniklá ves Střítež. Výběr středověké keramiky. 1–10 – hrnec. Kresba L. Hlubek, foto P. Kozáková.

Abb. 7. Dorfwüstung Střítež. Auswahl mittelalterlicher Keramik. 1–10 – Topf. Zeichnung L. Hlubek, Foto P. Kozáková.



Obr. 8. Zaniklá ves Střítež. Výběr keramiky. 4–11, 13, 14, 16 – středověká; 1–3, 12, 15 – raně novověká; 1, 7, 11, 16 – hrnec; 2 – talíř; 3, 4, 8, 9, 15 – zlomky keramiky; 5 – poklice; 6, 10 – ucha; 12 – torzo kachle; 13 – džbán; 14 – dlaždice či cihla. Kresba L. Hlubek.

Abb. 8. Dorfwüstung Střítež. Keramikauswahl. 4–11, 13, 14, 16 – Mittelalter; 1–3, 12, 15 – frühe Neuzeit; 1, 7, 11, 16 – Topf; 2 – Teller; 3, 4, 8, 9, 15 – Keramikfragmente; 5 – Deckel; 6, 10 – Henkel; 12 – Kacheltorso; 13 – Krug; 14 – Fliese oder Ziegelstein. Zeichnung L. Hlubek.

Žádlovicích nebo Mohelnici, které jsou datované zpravidla do první poloviny 15. století, případně lze uvést ještě torza nádob z depotu obsahujícího groše Václava II. a Jana Lucemburského v Sušicích (srov. Nekuda 1980, 405, 413–414, 418, kat. č. 17, 41–42, 53a). Z dalších souborů můžeme upozornit na materiál z areálu města Šumperka, některé kolekce nálezů z Mohelnice nebo na lokality z Moravskotřebovska řazené do 3. a 4. vývojové fáze keramiky (Goš–Šebesta 1972, 273–275; Goš 1980, 369–373; Němcová 2006, 140–141; Kejval–Němcová 2016, 30–36; Kováčik a kol. 2021, 170, obr. 22–23).

Zbylé rozpoznané tvary nádob jsou zastoupeny v jednotkách kusů. Dva okrajové zlomky pochází nejspíše ze zvonovitých poklic. Jeden rekonstruovatelný okraj dosahuje průměru 152 mm (obr. 8:5). Oba fragmenty náleží k vyčleněné keramické třídě ST 04 s krupičkovitým povrchem, která je typická pro průběh 14. století. Podle typologie R. Procházky můžeme oba kusy přiřknout k typu 5 (Procházka 2022, 259, 275–277, obr. 1). Zvonovité poklice běžně nacházíme v souborech kladených do 14.–15. století (srov. Goš 2007, 70–72). Ke keramické třídě ST 04 patří také větší torzo mísy s vodorovně vytaženým okrajem. Celkový průměr okraje dosahuje 192 mm. Její horní hranu zdobí dvě rýhy a větší skvrna červeného barviva. Tělo mísy ještě zkrášluje vývalkovitá šroubovice (obr. 6:3). Podobně tvarované mísy evidujeme na několika okolních lokalitách (Goš 2007, 70; Kováčik a kol. 2021, 170, obr. 22:12; Faltýnek–Hlubek 2022, 84, obr. 4:6).

Několik fragmentů páskových uch s důlkem u kořene ucha (obr. 8:6, 10) patřících k třídě ST 04 lze patrně přisoudit džbánům. Za pravděpodobný okrajový zlomek džbánu označujeme větší kus okraje ve tvaru okruží s dochovaným hrdlem (obr. 8:13). Teoreticky je možné se džbány, případně s hrnci či hrnky, spojit keramiku třídy ST 04 zdobenou na vnější straně červenou malbou, v podobě jedné (obr. 8:8) či dvou linek nad sebou (obr. 8:4, 9). V jednom případě je malba kombinovaná s vývalkovitou šroubovicí (obr. 8:9). Právě džbány vypálené do bělavých odstínů zdobené červenou malbou jsou typickou ukázkou keramiky 14. století (např. Goš 1980, 373; 2007, 69; Čapek a kol. 2022, 159).

Ostatní keramické nálezy

Do této kategorie řadíme zlomek komorového kachle, část dlaždice nebo cihly a mazanici. Dochované rohové torzo kamnového kachle béžové až světle šedé barvy nemá na čelní vyhřívací stěně žádný reliéf či výzdobu. Výrobek je opatřen dvojitou hranolovou lištou a neúplnou komorou, kterou lze považovat spíše za rámovou (obr. 8:12). Na zadní straně evidujeme stopy slabého očizení, což naznačuje možné zabudování kachle do funkčního kamnového tělesa. Nález můžeme, zejména podle typu komory a dvojitě hranolové lišty, klást do raného novověku, nejpravděpodobněji do průběhu 16.–17. století (např. Hazlbauer–Špaček 1986, 161–163). Určité obtíže vyvstávají v případě nevelkého kusu cihly či dlaždice, neboť máme k dispozici jediný celý rozměr, a to tloušťku 35 mm (obr. 8:14). S ohledem na způsob získání i stavu dochovávání není možné tento nález blíže zařadit. Nepočtenou kolekci mazanice reprezentuje pouze devět amorfních hrudek bez jakýchkoliv otisků na povrchu, které nelze blíže hodnotit. Jejich interpretace zůstává otevřená.

Kovové artefakty a struska

Veškeré získané metalické artefakty byly získány pomocí detektoru kovů. Pouze malá část nálezů pochází ze zahrady u myslivny, avšak s ohledem na velké množství recentního kovového odpadu probíhala prospekce mimo prostor mýtiny, a to jižně, jihovýchodně až severně od zaniklé Stříteže. Další průzkum se zaměřil na oblast zaniklé komunikace severně od Stříteže. Zvolené metodě prospekce odpovídá také nálezový fond (obr. 9–10), v němž mají vysoké zastoupení podkovy a předměty osobní výbavy.

Nejprve se zaměříme na nálezy vyzvednuté z areálu zahrady u hájovny. Odtud pochází přibližně polovina klíče, klínce, hřebík a knoflík. Z železného klíče se dochovala pouze hlava a část plného dříku. Hlava klíče je deformovaná, ale nejspíše měla kruhový tvar. Oko od dříku

odděluje prstencová patka. Vnitřní prostor oka zdobí hrotitý výběžek (obr. 9:15). Klíč lze přiřknout k typu XII podle R. Krajíce (2003, 92, 94, obr. 91), který jej kladl do druhé poloviny 14. až počátku 15. století s tím, že většina podobných výrobků náleží do průběhu 15. století a objevují se i v raném novověku (Krajíc 2003, 94). Podobné exempláře pochází například z východočeských hradů Vildštejna, Orlíka u Brandýsa nebo z města Ostravy (Durdík–Frolík 1993, 58, obr. 19:6; Vích–Žákovský 2016, 327, obr. 44, 45; Moravec 2018, 16, obr. 17). Z raného novověku můžeme upozornit na podobně tvarované klíče s dutým dřikem z Ivančic (Šebela–Vaněk 1985, 24, 48, 49, obr. 27:12, 18), popřípadě na exemplář s oválným okem z vojenského tábora u Staré Boleslavi (Waldhauser 2009, 943, 947, obr. 16:2).

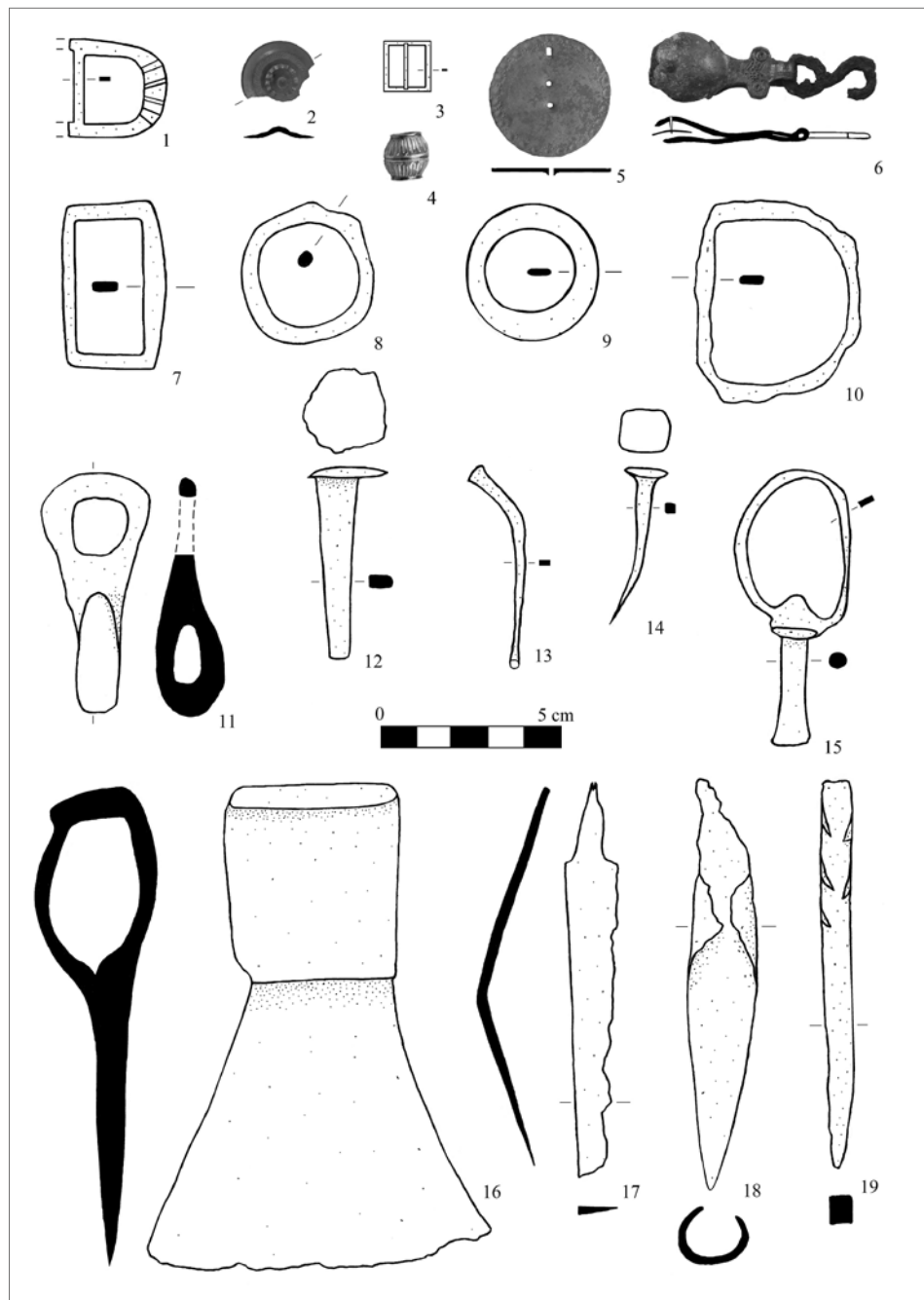
Z areálu zahrady pochází ještě klíncec (obr. 9:13) a hřebík (obr. 9:14). Poměrně subtilní ohnutý klíncec náleží k typu VIIIa podle členění R. Krajíce (2003, 67, obr. 65). Hřebík s plochou čtvercovou hlavicí lze přiřknout k variantě Ic podle R. Krajíce (2003, 64, obr. 65). Oba kusy však nelze jednoznačně zařadit do středověku či raného novověku. Do raného novověku nepochybně náleží získaný plochý knoflík s dvojicí středových otvorů a jedním obdélným otvorem poblíž okraje. Na horní straně se po celém obvodu nachází vybižená výzdoba v podobě tzv. sluníček a drobné řady důlků tvořících kruh. Celkový průměr artefaktu je 36 mm (obr. 9:5). Patrně nedokážeme říct více, než že jde o bližší neurčený knoflík, který předběžně klademe do mladší fáze raného novověku.

Zbylé metalické nálezy pochází z okolí mýtiny, nebo byly získány v úvozech cesty severně od zaniklé vsi. Nejprve se budeme věnovat nálezům z okolí mýtiny. Poblíž lomu na svahu kopce Zámeček se podařilo vyzvednout železnou sekeru. Severně od myslivny byla vyzvednuta subtilní čtvercová přezka, zápona s háčkem, dvě celé podkovy a jeden zlomek další. Početnější kolekci máme k dispozici z míst severovýchodně od zaniklé vsi, odkud pochází čepel většího nože nebo tesáku, nůž, dvě železné a jedno bronzové oko, hrot vidlí, opasková přezka, zákolník, zkorodovaná mince a jeden bližší neurčený předmět. Přibližně 1 km jižně od mýtiny nalezl M. Baják jednu celou podkovu a pět fragmentů, dvě opaskové přezky, knoflík, zub z bran, dvojité oko, hřebík a tři neurčitelné kovové nálezy. Shromážděny konvolut metalických předmětů z okolí zaniklé vesnice je značně nesourodý a jeho spojitost se zaniklou vsí není vždy jistá. I přes tyto obtíže se jej pokusíme vyhodnotit v rámci skupin kovových nálezů dle R. Krajíce (2003).

S obhospodařováním polí můžeme spojit pouze dva železné předměty. Jde o zub z bran a železný hrot vidlí. Zub z bran o délce 108 mm má čtvercový průřez a v horní část registrujeme několik záseků pro upevnění do brány (obr. 9:19). Pro střítežský exemplář najdeme řadu analogií v nálezech ze středověkých vesnic i opevněných sídel (např. Krajíc 2003, 135–136). Železný hrot vidlí dosahuje maximální délky 115 mm. Hrot je opatřen nedovřenou tulejkou o průměru 20 mm (obr. 9:18). Podobné nálezy známe z areálů středověkých vesnic (např. Belcredi 2006, 356, tab. XXXIX:5–7, zde i další analogie).

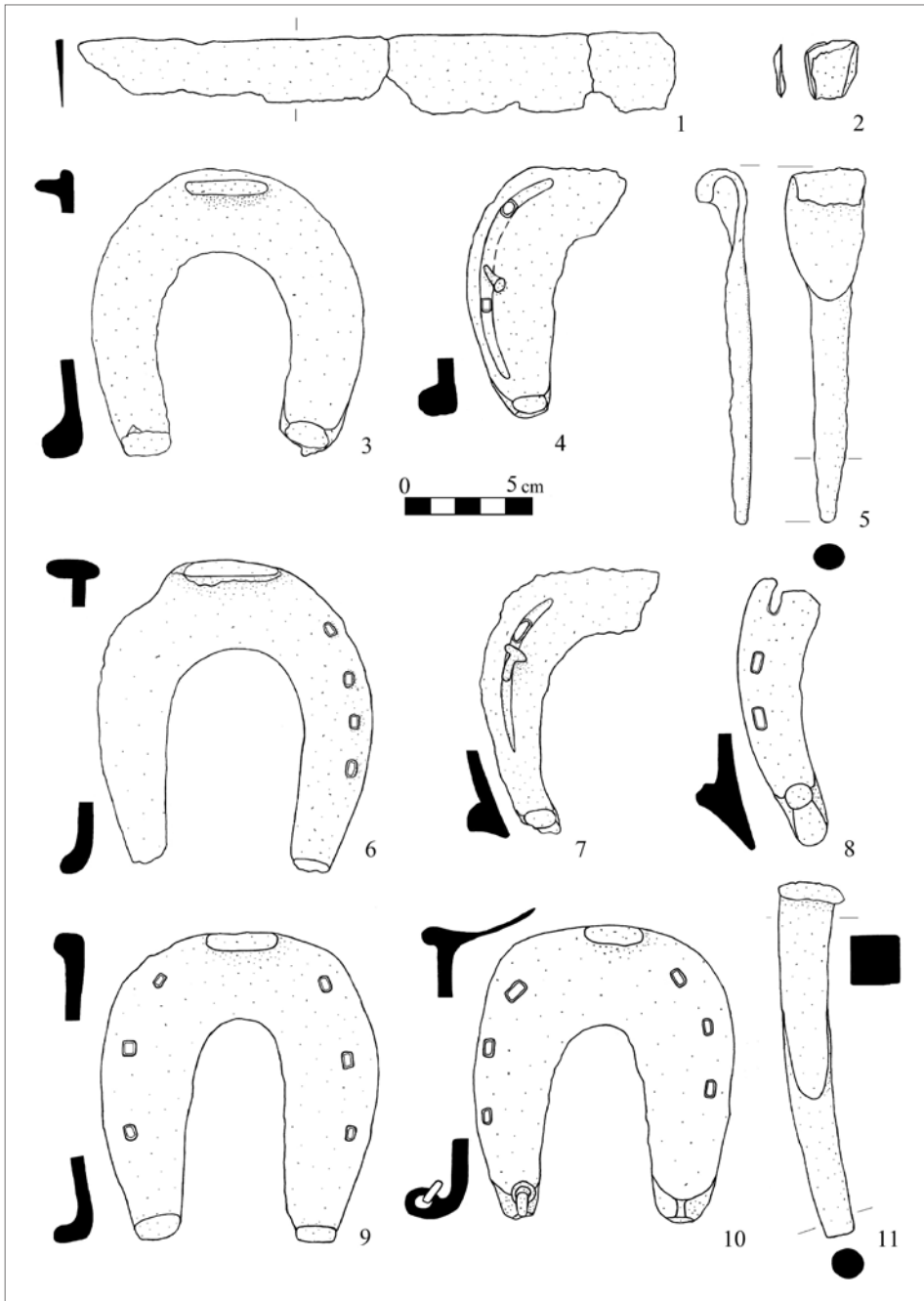
Z kategorie řemeslnického nářadí máme k dispozici jen železnou sekeru. Jde o poměrně vyspělý tvar s tulejkou ukončenou týlem. Tulej přechází do mírně rozevřeného ostří, které částečně poškodila koroze. Výrobek není čelně symetrický (obr. 9:16). Stav dochování této sekery a způsob tvarování tulejky naznačují, že jde spíše o raně novověký kovářský výrobek, který lze hypoteticky spojit s dřevorubeckými pracemi v lese v průběhu 18. až první poloviny 20. století (srov. Svobodová 2009, 36, 39). Toto mladší datování může podporovat skutečnost, že nález pochází z míst blízkého kamenolomu, který fungoval až do 50. let 20. století.

Výbavu koně a jezdce reprezentují především vyzvednuté podkovy. Jde celkem o devět kusů, z nichž se tři dochovaly v úplnosti a šest fragmentárně. Typologicky můžeme za starší exempláře označit dva zlomky ramen podkov. Větší zlomek ukončuje kvadratický ozub a v přední části není hmatec. Rameno je opatřeno přerušeným žlábkem pro tři podkováky s tím, že v jednom otvoru zůstal ohnutý podkovák s hlavicí ve tvaru písmene T. Maximální měřitelná délka podkovy činí 107 mm (obr. 10:7). Druhý fragment ramene je bez žlábků pro podkováky. Odhadujeme, že počet otvorů pro podkováky byl tři. Konec ramene ukončuje kvadratický ozub (obr. 10:8). Podle členění podkov jde v obou případech o typ 4c podle R. Krajíce (2003, 104, obr. 95), který



Obr. 9. Zaniklá ves Střítež. Výběr metalických artefaktů. 1, 3, 7, 10 – přezky; 4 – korálek; 6 – háček; 2, 5 – knoflíky; 8, 9 – oko; 11 – dvojité oko; 12–14 – hřebíky a klínce; 15 – klíč; 16 – sekera; 17 – nůž; 18 – hrot vidlí; 19 – hřeb z bran. Kresba L. Hlubek, foto P. Kozáková.

Abb. 9. Dorfwüstung Střítež. Auswahl an Metallartefakten. 1, 3, 7, 10 – Schnallen; 4 – Perle; 6 – Haken; 2, 5 – Knöpfe; 8, 9 – Öse; 11 – Doppelöse; 12–14 – Nägel und Stiftnagel; 15 – Schlüssel; 16 – Axt; 17 – Messer; 18 – Gabelzinke; 19 – Tornagel. Zeichnung L. Hlubek, Foto P. Kozáková.



Obr. 10. Zaniclá ves Střítež. Výběr metalických artefaktů a silicitový úštěp. 1 – čepel nože; 3, 4, 6–10 – podkovy; 5, 11 – zákolník; 2 – silicitový úštěp. Kresba L. Hlubek.

Abb. 10. Dorfwüstung Střítež. Auswahl an Metallartefakten und ein Feuersteinabschlag. 1 – Messerklinge; 3, 4, 6–10 – Hufeisen; 5, 11 – Splint; 2 – Feuersteinabschlag. Zeichnung L. Hlubek.

představuje poměrně frekventovaný středověký výrobek. Větší počet podkov tohoto typu známe například z hradu Tepence u Jívové (Vránová–Vrána 2012, 739; Hlubek 2021, 99).

Ostatní podkovy budou patrně mladší. Část z nich je opatřena v přední část hmatcem (obr. 10:9), někdy i oboustranným (obr. 10:10). Jejich ozuby jsou nejčastěji vytvořené ohnutím konce ramene nahoru (obr. 10:9), méně již kvadratické (obr. 10:4) nebo zašpičatělé. V jednom případě byl ozub vykován do tvaru oka a do něj kovář vložil kroužek (obr. 10:10). Počet otvorů pro podkováky je nejčastěji šest (obr. 10:9, 10). Jen ve dvou případech máme doložen žlábek pro podkováky (obr. 10:4). U dvou kusů zůstal v otvoru i jeden podkovák (obr. 10:4). Délka celých exemplářů činí 126 až 129 mm a šířka ramen osciluje od 22 do 27 mm. S ohledem na typ ozubu a výskyt hmatce v přední části je možné tyto nálezy přiřadit k typu VII podle P. Drnovského a L. Guricové (2016, 59–60), kteří jej na základě shromážděných paralel kladli do 14.–17. století. Značnou podobnost nacházíme také mezi podkovami spojenými s dobou třicetileté války (srov. Fröhlich 1996, 521, obr. 2; Waldhauser 2009, 947, obr. 9), což podporuje náš názor o jejich mladším datování. Je možné připustit, že část těchto nálezů může souviset s předpokládanými lesními pracemi během raného novověku.

Severně od Stříteže byl objeven také neúplný železný artefakt, který nejvíce připomíná zákolník. Jeho hlavice je rozšířená a navazuje na horní část čtvercového průřezu. Přibližně v polovině délky přechází čtvercový průřez do kruhového (obr. 10:11). Maximální měřitelná délka činí 145 mm. Pokud je představená interpretace nálezu správná, pak jej řadíme pouze obecně do raného novověku, neboť se tento kus výrazně odlišuje od středověkých exemplářů (srov. Krajc 2003, 198, tab. 148; Belcredi 2006, 370, tab. XLVII:10–13). Nutno však podotknout, že podobné ohnuté výrobky známe ze Sezimova Ústí, kde byly označeny jako nezařaditelné nálezy (Krajc 2003, tab. 162; inv. č. 50537).

Další výraznou kategorií metalických nálezů tvoří předměty spojené s osobní výbavou. Jedná se o kolekci čtyř opaskových přezek, nůž, čepel většího nože, záponu s háčkem, knoflík a korálek. Čtyři přezky reprezentují tvary čtvercové (1 ks), obdélné (1 ks), osmičkovité (1 ks) a písmene D (1 ks). Subtilní čtvercová přezka vyrobená ze slitin barevných kovů má délku jedné strany 14 mm. Její rámeček je rozdělen příčkou na dvě poloviny (obr. 9:3). Větších rozměrů dosahuje obdélná přezka (48 × 28 mm) vyrobená ze slitin barevných kovů. Přední strana je mírně zaoblená, ale nikde není drážka pro trn (obr. 9:7). Přibližně z poloviny se dochovala osmičkovitá přezka, která je vyrobena ze slitin barevných kovů. Její svrchní stranu zdobí série rýžek. Druhá strana je plochá a nezdobená (obr. 9:1). Poslední přezka má tvar písmene D. Železný exemplář dosahuje rozměrů 57 × 46 mm (obr. 9:10). Všechny přezky náleží k běžným tvarům, které se objevují jak ve vrcholném středověku, tak během raného novověku (např. Krajc 2003, 193–195; Mazačová 2012, 46, 52–53; Sawicki 2021, 44–45). Odlišit od sebe starší a mladší exempláře, zejména s přihlédnutím ke způsobu a místu jejich získání, je takřka nemožné.

K běžně vyskytujícím se nálezům patří také nože. Jeden kus se dochoval téměř v úplnosti. Jde o nůž s oboustranně odsazeným krátkým trnem. Jeho špička chybí, ale zřejmě se čepel zužovala směrem ke špičce. Měřitelná délka nože činí 109 mm (9:17). Nůž představuje zcela běžný artefakt, sloužící ke krájení, řezání, případně k osobní ochraně majitele. S ohledem na jejich univerzálnost neuvádíme další paralely. Z druhého nože či tesáku máme k dispozici pouze čepel o délce 240 mm a šířce 26 mm (obr. 10:1). Tloušťka hřbetu čepele činí 2,5 mm. Patrně šlo o nějaký větší nůž, popřípadě (lovecký) tesák z novověku, ale stav dochování nálezu bližší interpretaci znemožňuje.

Jižně od zaniklé vesnice byl pomocí detektoru kovů objeven knoflík ze slitin barevných kovů. Dochovaný je z větší poloviny a dosahuje průměru 20 mm. Artefakt je zdoben jemnou rýžkovanou výzdobou na averzu (obr. 9:2). Předpokládáme, že tento nález bude patřit do raného novověku. Do stejného období je možné klást také záponu s háčkem. Samotný háček je vyrobený ze železa. Tělo zápony ze slitin barevných kovů výrobce přeložil konci k sobě a spojil pomocí drobných nýtků. Na horní straně se nachází vybižená výzdoba v podobě dvojice lístků (obr. 9:5).

Možné volné paralely k tomuto nálezu lze spatřovat ve spínadlech ke krojům (srov. Tauberová 2012, 89, 94, obr. 105, 106, 117–119).

Zcela ojedinělý nález představuje mírně deformovaný zlatý korálek. V polovině jeho výšky vede horizontální drážka. V horní i spodní části je identická výzdoba složená z jazykovitých polí, jež jsou uvnitř vyplněna jemným dekorem. Jednotlivá pole mají různou šířku. Výška artefaktu je 12 mm, otvory na obou stranách jsou oválné o velikosti asi $9 \times 6-7$ mm (obr. 9:4). Nález není opatřen žádným puncem. Tento korálek je možné spojovat buď s honosnějším růžencem, nebo křížkem (srov. Tauberová 2012, 174, 182). S ohledem na způsob získání budeme tento exemplář považovat za raně novověký, ale přesnou analogii se k němu dohledat v literatuře nezdařilo.

Stavební kování reprezentuje jeden hřebík. Jde o exemplář s maximální délkou 54 mm a se čtvercovou hlavici. Na průřezu má dřík tvar obdélníku. Hlavice je mírně vypouklá a má téměř čtvercový tvar (obr. 9:12), což umožňuje tento kus přiřadit k typu IV podle R. Krajíce (2003, 65). Poněkud hůře interpretovatelné artefakty představuje trojice ok a zdvojené oko. První železné oko má kruhový průřez a dosahuje průměru 36 mm (obr. 9:8). Deformované druhé oko se dochovalo ve tvaru oválu. Poslední oko je vyrobeno z bronzu. Jeho celkový průměr činí 37 mm (obr. 9:9). Přesná interpretace těchto nálezů není jasná, neboť nelze vyloučit, že by se mohlo jednat o součást koňského postroje, přezku nebo část stavebního kování (např. Krajíc 2003, 207–209). Poměrně zajímavý artefakt představuje dvojité oko, přičemž jedno je otočeno vůči druhému o 90 stupňů. Nález byl vykován ze železného prutu o průměru 12 mm. Maximální délka činí 67 mm (obr. 9:11).

V roce 2016 se podařilo najít pomocí detektoru kovů drobnou minci o průměru 13 mm. Byla objevena severovýchodně od myslivny. Obě její strany poškodila koroze natolik, že avers ani revers nejsou čitelné, neboť jsou téměř bez reliéfu. Povrch pokrývá vrstva měděnky. Patrně jde o raně novověkou bližší neurčenou ražbu z nepřilíš kvalitního kovu.

Terénní prospekce proběhla také v okolí komunikace, která vede severně od popisované lokality. Z úvozů se podařilo získat nepočetnou kolekci železných nálezů tvořenou zákolníkem, železem ohnutým do tvaru háku, dvě celé podkovy, zlomek ramene další podkovy a neurčený železný předmět. Pásové železo ohnuté do háku není možné jednoznačně interpretovat. Železný zákolník má horní stranu zploštělou a ohnutou. Jeho dřík se zužuje do špice (obr. 10:5) a snad příliš nepochybíme, budeme-li tento nález klást do raného novověku, neboť z období středověku žádnou analogii dosud neznáme. Jistou podobnost lze spatřovat pouze v nálezů masivnějšího zákolníku ze zaniklé vsi Konůvky (Měchurová 1997, 86, tab. LXI:9). Tři vyzvednuté podkovy (obr. 10:3, 6) svým provedením s hmatcem a vzhůru ohnutými ozuby odpovídají typu VII podle P. Drnovského a L. Guricové (2016, 59–60). Ty jsou datované do 14.–17. století.

Na závěr se ještě zmíníme o nalezené strusce pocházející z mokřiny jihozápadně od horního rybníčku. Jde celkem o dvanáct amorfních kusů. Předpoklad M. Bajáka a J. Halamy (2017, 242) o možném železářském provozu v této poloze by bylo možné potvrdit pouze archeologickou sondáží. Spolu se struskou se podařilo najít také značně zkorodovanou měděnou (?) minci o průměru 18 mm. Na aversu a reversu se nedochovalo nic, co by napomohlo s jejím určením. Je možné pouze předpokládat, že jde o raně novověkou ražbu.

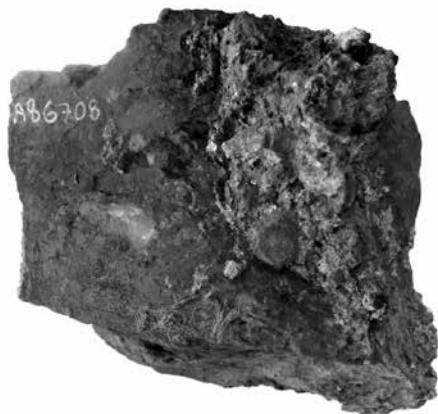
Artefakty z kamene

Jedním z nejvýznamnějších nálezů ze studované lokality je pískovcová křtitelnice, kterou vykopal revírník T. Vykydal v zahradě u myslivny. Nález jako první popsal J. Havelka (1884, 184–185) v krátkém článku, v němž uvedl, že pochází z dřevěného kostelíka. Křtitelnici vyobrazil a dle jeho popisu se na jejím povrchu nacházejí památné rýhy a důlky. Dnes je tato křtitelnice umístěna v průjezdu mohelnického muzea. Jde o hrubě vytesaný výrobek zhruba ve tvaru kalichu s osmibokou kupou. Jednotlivé díly kupy mají různou šířku. Okraj se vyznačuje nepravidelnou tloušťkou a přibližně jeho polovina schází. Poškozená je také podstava křtitelnice, která zčásti rovněž chybí. Na několika plochách kupy evidujeme J. Havelkou zmíněné rýhy a důlky. Zatímco rýhy mají různé směry, na dvou stěnách důlky vytvářejí vodorovnou řadu. Kámen nese stopy po



Obr. 11. Zaniklá ves Střítež. Snímek pískovcové křtitelnice v průjezdu mohelnického muzea. Foto M. Kudelová.

Abb. 11. Dorfwüstung Střítež. Aufnahme des Sandsteintaufbeckens im Hausdurchgang des Museums von Mohelnice. Foto M. Kudelová.



Obr. 12. Zaniklá ves Střítež. Snímek lomového kamene se stopami malty. Foto L. Hlubek.

Abb. 12. Dorfwüstung Střítež. Aufnahme des Bruchsteins mit Mörtelspuren. Foto L. Hlubek.

doklad pronikání obyvatel do vyšších poloh během raného středověku na střední a severní Moravě (srov. Doležel 2014; Halama 2018, 62–64; Hlubek 2019, 15; 2021a). Se středověkou zaniklou vesnicí Střítež spojujeme keramické třídy ST 01 – ST 02, které indikují její založení během druhé poloviny 13. až počátku 14. století. Do druhé poloviny 13. až průběhu 14. století lze zařadit zlomky zásobnic třídy ST 03 (obr. 5).

Existenci Stříteže ve 14.–15. století dokládají třídy ST 04 – ST 07 (obr. 6–8, 9:4–11, 13, 16) s tím, že z průběhu 14. století evidujeme největší množství nálezů. Zároveň z roku 1351 pochází první písemná zmínka o referované lokalitě. Během 15. století vesnice zanikla, přičemž není

ohni a na kupě jsou zřetelné praskliny. Dochované rozměry činí: výška 990 mm a průměr kupy 780 × 850 mm (obr. 11). Problematické je také datování tohoto nálezu (k tomu Novák 2004, 509). Pomineme-li úvahu J. Havelky o tom, že „z ní křtili Cyril s Metodějem“, bývá obvykle střítežská křtitelnice kladena do 13. století (Melzer–Schulz 1993, 167; Samek 1999, 550). Z našeho území sice známe několik osmibokých kamenných křtitelnic řazených do středověku (k tomu Kroupa–Varhaník–Zavřel 2020, 133), avšak tento tvar je v podstatě jedinou indicií k možnému datování střítežského exempláře.

V zahradě u myslivny nalezl M. Baják větší lomový kámen o rozměrech 104 × 79 × 67 mm, který má na povrchu dvou stran zbytky vápenné malty (obr. 12). Na tomtéž místě byly v 19. století odkryty lidské kosti i výše popsaná křtitelnice. Veškeré tyto indicie naznačují, že v daném místě skutečně mohla stát církevní stavba. Zda byla dřevěná, jak psal J. Havelka (1884, 164–165), nebo zděná, není dnes možné rozhodnout. Důležitá je navíc i okolnost, že dostupné písemné prameny její existenci nepotvrzují.

Posledním kamenným nálezem je siliciový artefakt, jehož horní stranu z velké části pokrývá kůra a v přední části má zřetelný vrub (obr. 10:2). Tento exemplář štípané industrie spojujeme spíše s rozdělováním ohně ve středověku než s blíže neurčitelnými pravěkými aktivitami.

Shrnutí poznatků o hmotné kultuře zaniklé vsi Stříteže

Pokusíme-li se sumarizovat výše provedenou analýzu archeologických nálezů, pak lze konstatovat, že na základě výskytu dvou raně středověkých zlomků keramiky je možné předpokládat blíže neurčitelné sídelní aktivity, které předcházely založení vesnice. Jde o další

zřejmé, zda opuštěním, anebo v důsledku události, jakou byly například česko-uherské války. Nicméně v písemných pramenech se roku 1497 uvádí jako pustá. Kolekce vyzvednutých kovových artefaktů není dostatečně chronologicky citlivá a se středověkým osídlením lze spojovat pouze dvě zlomené podkovy (obr. 10:7, 8). Ojedinelým nálezem, indikujícím zde předpokládanou církevní stavbu, je téměř v úplnosti dochovaná kamenná křtitelnice řazená do 13. století (obr. 11). V zahradě na tomtéž místě byl M. Bajákem získán lomový kámen se stopami vápenné malty na povrchu (obr. 12).

Raně novověké osídlení je reprezentováno výrazně menším počtem nálezů a lze jej dávat do souvislosti se střítežským dvorem. K jeho obnově došlo během 16. století a na konci 19. století byl přestavěn na myslivnu. Sem náleží vyčleněné raně novověké keramické třídy ST 08 – ST 09 a zlomek komorového kachle (obr. 9:1–3, 12, 15). Z metalických nálezů se do raného novověku hlásí podkovy s hmatcem (obr. 10:2, 5, 8, 9), sekera a některé další drobné nálezy (např. blíže neurčené mince, knoflíky). Větší část kovových nálezů je však datačně necitlivá a není možné rozhodnout, zda náleží do středověku či raného novověku (např. hrot vidlí, opaskové přezky, oka, nože, stavební kování, klíč a zub z bran). Totéž můžeme konstatovat i o nalezené strusce, nepočetné kolekci mazanice, zlomku dlaždice či cihly a štípaném artefaktu.

Závěr

Na základě provedených terénních prospekci pracovníků šumperského muzea můžeme dosavadní obraz zaniklé středověké vsi Stříteže doplnit o několik nových poznatků. Poprvé bylo okolí dnešní myslivny využito k osídlení v mladohradištním období. Zatím však není možné tento druh aktivit blíže specifikovat. Snad příliš nepochybíme, když budeme uvedené nálezy obecně spojovat s pohybem osob v polohách nad 300 m n. m. Během druhé poloviny 13. století zde neznámý lokátor založil středověkou vesnici Střítež. Je možné, že její vysazení může souviset s průběhem dálkových komunikací. Střítež poprvé registrujeme v písemných pramenech roku 1351. Ves náležela po celou dobu své existence k panství Vraní Hory, později Vranové Lhotě. Roku 1497 byla výslovně uvedena jako pustá – neznáme však přesný důvod zániku této lokality. Drtivou většinu získaných keramických nálezů můžeme klást do doby existence této středověké vesnice.

Během 16. století došlo v místech zaniklé vesnice k obnově dvora, jež v 60. letech 16. století získalo město Mohelnice. Raně novověkého keramického materiálu je ve shromážděných kolekcích minimum. Většina nalezených kovových artefaktů je datačně méně citlivá, neboť jde často o poměrně univerzální tvary předmětů, které se objevují jak ve středověku, tak v raném novověku. I přes tyto těžkosti jde o velmi zajímavý konvolut hmotné kultury, jenž přispívá k lepšímu poznání života obyvatel v zaniklých středověkých vesnicích na Šumpersku a Moravskotřebovsku.

Distribuce získaných nálezů naznačuje, že původní rozsah vesnice, včetně polností a zahrad, zasahoval i mimo areál dnešní mýtiny. Bohužel většina relikvů středověké vsi vzala za své při terénních úpravách v rámci zakládání lesních školek poblíž myslivny. Pouze na jednom místě v jižním cípu staré lesní školky severně od hájovny se nachází patrně zbytek zaniklé usedlosti (obr. 2:4). Dalším možným pozůstatkem je předpokládaná tvrz situovaná do míst severovýchodně od myslivny u horního rybníčku, kde mohlo stát vrchnostenské sídlo tvořené věžovou stavbou (obr. 2:3). Její obranu mohla zvyšovat dvojice rybníčků napájených potokem. Z břehů a dna vypuštěného horního rybníčku pochází kolekce stolní a kuchyňské keramiky, která je datována zejména do vrcholného středověku, což připouští zařazení tohoto objektu do středověku. Posledním objektem, který hypoteticky v areálu Stříteže předpokládáme, je kostel. S největší pravděpodobností stál v místech dnešní zahrady (obr. 2:2). Jeho existenci naznačuje dochovaná pískovcová křtitelnice a nalezený lomový kámen s maltovou krustou, stručná zmínka o objevených lidských kostech připouští existenci sakrální stavby v těchto místech. Nicméně ani kostel, ani tvrz ve Stříteži nejsou doloženy v písemných pramenech. Na základě distribuce nálezů (obr. 4) je možné uvažovat o tom, že Střítež mohla představovat typ lesní lánové vsi.

Severně od Stříteže procházely trasy komunikací vedoucích z Mohelnicka směrem na Moravskotřebovsko a Malou Hanou. Detektorovým průzkumem získané kovové artefakty, reprezentované především podkovami a zákolníkem vozu, je možno datovat převážně do raného novověku. Závěrem lze konstatovat, že pro další poznání zaniklé středověké Stříteže bude potřeba využít nedestruktivních či destruktivních metod výzkumu, které mohou výrazně doplnit představené závěry o nové poznatky.

Exkurz: Přehled keramických tříd ze Stříteže

Jednotlivé třídy jsou vymezeny na základě sledování barvy, struktury keramické hmoty, povrchu výrobku a tvrdosti výpalu. K danému tématu existuje početná literatura (např. Doležalová 2015, 50–54; Čapek a kol. 2018, 89–96).

Keramická třída ST 01 – Vrcholný středověk (keramika s příměsí grafitu)

- 1) Barva – hnědá až světle šedá
- 2) Keramické těsto – příměs grafitu v keramickém těstě, ojedinělé šupinky slídy
- 3) Výpal – redukční, tvrdý
- 4) Povrch a stopy výroby – hrubě upravený povrch, dotočeno na kruhu

Keramická třída ST 02 – Vrcholný středověk (keramika protolištická)

- 1) Barva – světle hnědá až sytě šedá
- 2) Keramické těsto – příměs grafitu a pyritu
- 3) Výpal – redukční, tvrdý
- 4) Povrch a stopy výroby – ojediněle strupatý povrch, dotočeno na kruhu

Keramická třída ST 03 – Vrcholný středověk (zásobnice)

- 1) Barva – hnědá až šedá, místy rezavé skvrny
- 2) Keramické těsto – silná příměs grafitu v keramickém těstě, ojedinělé šupinky slídy a písek
- 3) Výpal – redukční, tvrdý
- 4) Povrch a stopy výroby – hrubě upravený a místy rozpraskaný povrch, na vnější straně vrstvička engoby, dotočeno na kruhu

Keramická třída ST 04 – Vrcholný středověk (keramika krupičkovitá)

- 1) Barva – bílá až bíloběžová
- 2) Keramické těsto – převažuje písek
- 3) Výpal – oxidační, tvrdý
- 4) Povrch a stopy výroby – krupičkovitý povrch, vytáčení na kruhu, část produkce ale vznikla dotáčením

Keramická třída ST 05 – Vrcholný středověk (redukční krupičkovitá keramika)

- 1) Barva – světle šedá až šedá
- 2) Keramické těsto – písčité příměs, ojedinělé šupinky slídy

- 3) Výpal – redukční, tvrdý
- 4) Povrch a stopy výroby – hladký, jen ojediněle krupičkovitý povrch, vytočeno na kruhu, ojediněle dotáčení

Keramická třída ST 06 – Vrcholný středověk (keramika v odstínech cihlové barvy)

- 1) Barva – odstíny cihlové barvy
- 2) Keramické těsto – písčité příměs, ojedinělé šupinky slídy
- 3) Výpal – oxidační, tvrdý
- 4) Povrch a stopy výroby – hladký, stopy rotačních rýžek, vytočeno na kruhu

Keramická třída ST 07 – Vrcholný středověk (loštická keramika)

- 1) Barva – světle hnědá až sytě hnědá
- 2) Keramické těsto – příměs grafitu a pyritu
- 3) Výpal – redukční, tvrdý
- 4) Povrch a stopy výroby – strupatý povrch, dotočeno na kruhu, vytočení na kruhu

Keramická třída ST 08 – Raný novověk (keramika v odstínech cihlové barvy)

- 1) Barva – odstíny cihlové barvy
- 2) Keramické těsto – písčité příměs
- 3) Výpal – oxidační, tvrdý
- 4) Povrch a stopy výroby – hladký, stopy rotačních rýžek, vytočeno na kruhu, glazura na vnitřní straně

Keramická třída ST 09 – Raný novověk (keramika zakuřovaná)

- 1) Barva – odstíny šedé barvy
- 2) Keramické těsto – písčité příměs
- 3) Výpal – redukční, tvrdý
- 4) Povrch a stopy výroby – hladký a zakuřovaný povrch, stopy rotačních rýžek, vytočeno na kruhu

Prameny a literatura

- BELCREDI, L., 2006: Bystřec. O založení, životě a zániku středověké vsi. Archeologický výzkum zaniklé středověké vsi Bystřece 1975–2005. Brno.
- BOLINA, P.–NĚMCOVÁ, J.–ŠLÉZAR, P., 2008: Studie k počátkům hradů na Moravskotřebovsku – Zum Beginn der Burg in der Region Moravská Třebová (Mährisch Trübau), CB 11, 53–88.
- BURIAN, V., 1985: Nález pražských grošů Karla IV. (1346–1378) u Horní Loděnice – Nových Dvorců a problematika historie Ulrichovy vsi – De grossis Pragensibus Caroli IV (1346–1378) prope pagum Horní Loděnice – Nové Dvorce inventis necnon de historia Ulrici Villae (Ulrichova Ves), Zprávy Krajského vlastivědného muzea v Olomouci 234, 1–11.
- BŘEZINA, J., 1963: Zábřežsko v období feudalismu do roku 1848. Ostrava.

- BYSTROŇ, F., 2018: Šumperk, Radniční ulice: Interpretace vrcholně středověkých a raně novověkých archeologických situací – Šumperk – Radniční Street. Interpretation of Late Medieval and Early Modern archaeological situations, *Pravěk* NR 26, 107–122.
- ČAPEK, L. a kol., 2018: Čapek, L.–Těsnohlídková, K.–Slaviček, K.–Všianský, D.–Pracný, P., Technologie výroby a archeometrické studium středověké keramiky. Plzeň – Brno.
- ČAPEK, L. a kol., 2022: Čapek, L.–Procházka, R.–Sedláčková, L.–Těsnohlídková, K., Regionalizace keramiky – nástin hlavních výrobně-distribučních okruhů a jejich chronologie. In: *Vrcholně středověká keramika v českých zemích. Výroba – Regionalizace – Metody – Interpretace* (Čapek, L. a kol., edd.), 71–169. Plzeň.
- ČERNÝ, E., 1992: Výsledky výzkumu zaniklých středověkých osad a jejich plužin. Historicko-geografická studie v regionu Dražanské vrchoviny. Brno.
- ČERVINKA, I. L., 1936: Pusté vsi na bývalém panství Tršickém, *Záhorská kronika* XIX, 51–53.
- DAŇHEL, M., 2013: Příspěvek k počátku města Úsova – On the Origins of the Town Úsov, *Archeologické centrum Olomouc příspěvková organizace. Ročenka 2012*, 127–133.
- DEMEK, J. a kol., 1987: *Hory a nížiny*. Praha.
- DOLEŽEL, J., 2003: K etnické struktuře středověké kolonizace Dražanské vrchoviny – Zur ethnischen Struktur der mittelalterlichen Kolonisation des Hochlandes Dražanská vrchovina, *AH* 28, 123–173.
- 2014: Proměna perspektivy: K dalším možnostem studia středověkého osídlení Dražanské vrchoviny – A Transformation of Perspective: On Other Possibilities for Medieval settlement Research in the Drahan Highlands. In: *Středověká Evropa v pohybu. K počtě Jana Klápště* (Boháčová, I.–Sommer, P., edd.), 69–86. Praha.
- DOLEŽALOVÁ, K., 2015: Výzkum vrcholně a pozdně středověké keramiky na území České republiky se zaměřením na deskripční systémy a třídění keramiky podle technologie výroby – History of high and late medieval pottery research in Czech Republic focused on descriptive systems and technological categories, *Acta Filozofické fakulty Západočeské univerzity v Plzni* 7, 39–66.
- DOSTÁL, J., 1953: Lokalisace zaniklých osad v kraji Olomouckém, *ČSPS* 61, 60–62.
- DRESLER, P.–TENCER, M.–VÁGNER, M., 2015: Prospekte zaniklé středověké vesnice Opatovice, k. ú. Hrušky – A survey of the deserted medieval village of Opatovice, cadastral district of Hrušky, *Studia archaeologica Brunensia* 20, 113–132.
- DROBNÝ, T.–KAUEROVÁ, V.–VÍTEK, T., 1997: Tvrz ve Vranově Lhotě (okr. Svitavy). Výsledky stavebně-historického průzkumu – Die Fest in Vranova Lhota (Kreis Svitavy). *Ergebnisse der Bauhistorischen Untersuchung*, *ZPP* 57, 255–262.
- DRNOVSKÝ, P.–GURICOVÁ, L., 2016: Podkovy z tzv. staré sbírky Muzea východních Čech v Hradci Králové. Poznámky k typologii středověkých a novověkých nálezů – Horseshoes from so called Old collection of the Museum of East Bohemia, Hradec Králové. *Comments on typology of medieval and modern finds*, *Živá archeologie* 18, 53–61.
- DURDÍK, T.–FROLÍK, J., 1993: Hrad Vildštejn na Chrudimsku – Die Burg Vildštejn bei Chrudim, *CB* 3, 47–72.
- FALTÝNEK, K., 2009: Podolí u Bouzova (okr. Olomouc), *PV* 50, 426.
- 2010: Ješov (okr. Olomouc), *PV* 51, 438.
- 2013: Měrotín (okr. Olomouc), *PV* 54, 230–231.
- FALTÝNEK, K.–HLUBEK, L., 2021: Archeologické lokality a nálezy na území spádové obce Bílá Lhota, *Zajímavosti Litovelska. Sborník Muzejní společnosti Litovelska 2015–2020*, 27–48.
- 2022: Kolekce archeologických nálezů z Doubravice, *Archeologie Moravy a Slezska* XXII, 82–94.
- FALTÝNEK, K.–NOVÁK, J.–ŠLÉZAR, P., 2018: Raně středověké osídlení v Moravičanech na Soutoku – Early Middle Ages settlement in Moravičany at the Soutok, *PV* 59, 119–159.
- FRÖHLICH, J., 1996: Doplněk k souboru militarií z třicetileté války z Volarských šancí, *AR* XLVIII, 519–521.
- GOŠ, V., 1977: Slovanská keramika 10.–13. století na severní Moravě – Slawische Keramik des 10.–13. Jahrhunderts in Nordmähren, *VVM* XXIX, 291–303.

- 1980: Keramika z doby husitské na severní Moravě – Die Keramik der Hussitenzeit in Nordmähren, AH 5, 369–374.
- 1984: K otázce zahloubených obydlí ve 13. století na severní Moravě (Zemnice č. 16 z Loštic-náměstí) – Zur Problematik der nordmährischen Grubenhäuser im 13. Jahrhundert (Objekt nr. 16 am Stadtplatz von Loštice), VVM XXXVI, 171–178.
- 1996: Archeologický výzkum kostela Zvěstování Panny Marie v Šumperku – Archäologische Erforschung der Mariä Verkündigungskirche in Šumperk. In: Šumperk, město a jeho obyvatelé (Melzer, M., ed.), 59–69. Šumperk.
- 2007: Loštice, město středověkých hrnčířů – Loštice – town of medieval potters. Opava.
- 2016: Nálezový soubor z Nového hradu u Hanušovic. Etuda z archeologie všedního dne – Set of finds from the Nový hrad castle near Hanušovice – an etude from everyday archaeology, Pravěk NŘ 24, 265–294.
- GOŠ, V.–HALAMA, J., 2009: Ceramics from the town fortification moat (?) in Šumperk, Studies in Post-Medieval Archeology 3, 125–156.
- 2013: Šumperk, ulice Na Hradbách: provizorium či lehká dřevohliněná stavba ze 13. století, malé zamyšlení nad velkým problémem – Šumperk, Na Hradbách Street: a temporary feature or a light wood-clay construction from the 13th century; a small reflection on a big issue, AH 38, 203–217.
- GOŠ, V.–KAPL, V., 1984: Středověké vápenické pece z Libivě u Mohelnice, Zkoumání výrobních objektů a technologií archeologickými metodami 3, 72–78.
- GOŠ, V.–KAREL, J., 1979: Slovanské a středověké zásobnice severní Moravy – Slavonic and medieval storage jars of northern Moravia, AR XXXI, 163–175.
- GOŠ, V.–NOVÁK, J., 1976: Počátky výroby loštické keramiky – Die Anfänge der Lošticer Keramikproduktion, AR XXLVIII, 399–404.
- GOŠ, V.–ŠEBESTA, E., 1972: Středověká jáma v Šumperku – Eine mittelalterliche Gurbe in Šumperk (Mähr. Schönberg), VVM XXIV, 272–276.
- HALAMA, J., 2017: Pavlov (k. ú. Svinov u Pavlova, okr. Šumperk), PV 58, 242.
- 2018: Dvě raně středověké sekerky z podhůří Jeseníků a Králického Sněžníku – Early medieval axes from Jeseníky and Králický Sněžník foothills, Praehistorica XXXII, 59–65.
- HAVELKA, J., 1884: Střítežská křtitelnice, ČVSMO I, 168–169.
- HAZLBAUER, Z.–ŠPAČEK, Z., 1986: Poznámky k výrobě reliéfních renesančních kachlů s přihlédnutím k nálezům ve středním Polabí – Bemerkungen zur Herstellung von Reliefkacheln aus der Renaissance im Hinblick auf Funde im Mittleren Elbetal, ČNM A CLV, 146–166.
- HLUBEK, L., 2019: Vývoj raně středověkého osídlení na Šternbersku – Development of Early Medieval Settlement in the Šternberk Region, Zprávy Vlastivědného muzea v Olomouci 318, 5–22.
- 2020: Zaniklá středověká ves Prlov (okr. Olomouc), Střední Morava 49, 85–91.
- 2021: Výsledky záchranného archeologického výzkumu na předhradí hradu Tepence v letech 1971–1975 – The results of the rescue excavation in the outer bailey of Tepenec Castle in 1971–1975, PV 62, 79–107.
- 2021a: Hlubočky (okr. Olomouc), PV 62, 227–228.
- HOSÁK, L., 1931: Zaniklé osady na Moravě, ČVSMO XLIV, 33–55.
- 1954: Středověká kolonizace v povodí Třebůvky a Moravské Sázavy, ČSPS 62, 215–226.
- 1959: Historický místopis střední a severní Moravy. Okres olomoucký. Okres prostějovský. Olomouc.
- 2004: Historický místopis země Moravskoslezské (reprint). Praha.
- HOŠEK, E., 1960: Z minulosti mohelnického městského statku Stříteže, Severní Morava 5, 57–59.
- CHALÁNEK, J., 2020: Kostel Všech svatých ve Vyšehorkách a tvrz Líšnice ve světle archeologických pramenů – All Saints' Church in Vyšehorky and the Lisnice Fort from the Perspective of Archaeological Sources, Archeologické centrum Olomouc, příspěvková organizace. Ročenka 2019, 247–257.
- KEJVAL, P.–NĚMCOVÁ, J., 2016: Doklad domácí produkce červeně malované keramiky v Moravské Třebové ve středověku – Beleg zur Produktion von Rot bemalten Keramik in Mährish Trübau des Mittelalters, Moravskotřebovské vlastivědné listy 24, 24–37.
- KOLOMAZNÍČEK, V., 2021: Panství pánů z Holštejna z pohledu archeologie. Svědectví zaniklých středověkých vesnic – The Holštejn Demesne from the Archaeological Perspective. The Testimony of Deserted Medieval Villages. Olomouc.

- KOVÁČIK, P. a kol., 2021: Kováčik, P.–Dudková, V.–Frömelová, S.–Hanšut, M.–Lafková, H., Dva lokační dřevohlinité suterény v Mohelnici – Two wooden-clay basements dated to location horizon in Mohlenice, *Pravěk NŘ* 30, 143–180.
- KRAJÍČ, R., 2003: Sezimovo Ústí. Archeologie středověkého poddanského města 3. Kovárna v Sezimově Ústí a analýza výrobků ze železa. Praha – Sezimovo Ústí – Tábor.
- KRŠKOVÁ, M., 2016: Novověká keramika z Loštic – náměstí Míru – Modern Ceramics from Loštice – Náměstí Míru, Archeologické centrum Olomouc, příspěvková organizace. Ročenka 2015, 95–114.
- KROUPA, P.–VARHANÍK, J.–ZAVŘEL, J., 2020: Nález fragmentu kamenné raně gotické křtitelnice v obci Křešín – Fund eines Fragments des steinernen frühgotische Taufbeckers in der Gemeinde Křešín/Kreschin, *PRP XXVII*, 131–135.
- MAČALOVÁ, H., 2016: Výsledky výzkumu v Lošticích-Žádlovicích, okr. Šumperk – Zu den Forschungsergebnissen in Loštice-Žádlovice, Bez. Šumperk, *AH* 9, 101–110.
- MAKAS, S., 1962: Střítež u Klopiny, *Zprávy Vlastivědného ústavu v Olomouci* 102, 13–20.
- MARTÍNEK, J.–VÍCH, D., 2014: Hradiště u Vrážného a jeho význam v kontextu sítě starých cest – A hillfort near Vrážné and its importance in the context of a network of old routes, *AH* 39, 549–561.
- MAZÁČKOVÁ, J., 2017: Nástin procesu zanikání sídel ve středověku na panství Brtnice v územním rozsahu k roku 1538 – An outline of the process of abandonment of settlement sites in the Brtnice demesne as of the year 1538, *AH* 42, 745–771.
- MAZÁČKOVÁ, J.–DOLEŽALOVÁ, K.–TĚSNOHLÍDEK, J., 2016: Zaniklé středověké vesnice na Moravě, dějiny bádání a stav výzkumu – Deserted Medieval Villages in Moravia, *History and the Current State of Research, Górnoszlaski Park Etnograficzny w Chorzowie* 4, 59–80.
- MAZÁČOVÁ, P., 2012: Opasek jako symbol a součást středověkého oděvu. Příspěvek k hmotné kultuře českého středověku. Olomouc.
- MĚCHUROVÁ, Z., 1997: Konůvky – zaniklá středověká ves ve Ždánickém lese, *Studie AÚ AV ČR v Brně XVII*, Brno.
- MELZER, M.–SCHULZ, J. a kol., 1993: Vlastivěda šumperského okresu. Šumperk.
- MĚŘÍNSKÝ, Z., 1969: Přehled typů loštické keramiky, jejich vývoj a datování, *VVM XXI*, 89–105.
- MORAVEC, Z., 2018: Železné předměty z archeologického výzkumu na Masarykově náměstí v Ostravě v roce 2006. Ostrava.
- MUSIL, F., 1998: K vývoji šlechtických sídel na Šumpersku a Bruntálsku (1. část), *Střední Morava* 7, 26–37.
- 2000: Otazníky nad středomoravskými Střítežemi – Fragen nad den mittelmährischen Ortschaften Střítež, *VVM LII*, 239–246.
- NEKUDA, R., 1980: Korpus středověké keramiky datované mincemi z Moravy a Slezska – Korpus der münzdatierten Keramik in Mähren und Schlesien, *AH* 5, 389–450.
- NEKUDA, R.–NEKUDA, V., 1997: Mstěnice 2: Zaniklá středověká ves u Hrotovic. Dům a dvůr ve středověké vesnici. Brno.
- NEKUDA, V., 1961: Zaniklé vesnice na Moravě v období feudalismu – Die Ortswüstungen Mährens in der Epoche des Feudalismus. Brno.
- 1975: Pfaffenschlag zaniklá středověká ves u Slavonic – Pfaffenschlag defunct medieval village near Slavonice. Brno.
- 2007: Středověká vesnice na Moravě – Das mittelalterliche Dorf in Mähren. Brno.
- NEKUDA, V.–REICHERTOVÁ, K., 1968: Středověká keramika v Čechách a na Moravě. Brno.
- NEKUDA, V.–UNGER, J., 1981: Hrádky a tvrze na Moravě. Brno.
- NĚMCOVÁ, J., 2006: Středověké osídlení Moravskotřebovska ve světle archeologických pramenů. Rkp. nepubl. diplomové práce, PPF SIU.
- NISLER, P., 2003: Zaniklé vsi na Moravskotřebovsku – Einegangene Dörfern in der Umgebung von Moravská Třebová, *Moravskotřebovské vlastivědné listy* 14, 11–16.
- NOVÁK, J., 2017: Zaniklé středověké vesnice v zázemí královského města Uničova – The Deserted Middle Ages Villages in the Background of the Royal Town of Uničov, *Zprávy Vlastivědného muzea v Olomouci* 314, 117–129.

- 2022: Mizející krajina Šternberska, Moravsko Berounska a Dvorecka – The Vanishing Landscape of Šternbersko, Moravskoberounsko and Dvorecko, ZPP 82, 573–583.
- NOVÁK, M., 2004: Príspevok k výskumu stredovekých kamenných krstiteľníc na Slovensku – Beitrag zur Erforschung der mittelalterlichen Steintaufbecken in der Slowakei, AH 29, 507–522.
- PLAČEK, M., 2001: Ilustrovaná encyklopedie moravský hradů, hrádků a tvrzí. Praha.
- PLAČEK, M.–PROCHÁZKA, R., 1989: K historii hradu Vraní Hory v okrese Svitavy – Zur Geschichte der Krähenburg (Burg Vraní Hora), VVM XLI, 77–82.
- PROCHÁZKA, R., 2022: K otázce vývoje a rozšíření pokliček a tzv. pokliček-misek v keramických okruzích střední Evropy ve středověku – Zur Frage der Entwicklung und Verbreitung von Deckeln und sogenannten Deckeln-Schüsseln in den mitteleuropäischen Keramikkreisen im Mittelalter, PA CXIII, 257–310.
- SADÍLEK, J.–NISLER, P., 1999: Střítež u Mohelnice (zaniklá středověká ves s tvrzí), Střední Morava 9, 102–109.
- SAMEK, B., 1999: Umělecké památky Moravy a Slezska. Díl 2. J–N. Praha.
- SAWICKI, J., 2021: Dress Accessories from Prague, c. 1200 – c. 1800. Catalogue of finds. Praha – Wrocław.
- SPURNÝ, F. a kol., 1983: Hradý, zámky a tvrze v Čechách, na Moravě a ve Slezsku. II. díl. Praha.
- SVOBODOVÁ, I., 2009: Lesnická sbírka Muzea v Bruntále. Bruntál.
- ŠEBELA, L.–VANĚK, J., 1985: Hromadný nález ze studny v areálu bývalého bratrského sboru v Invančicích (přelom 16. a 17. století) – Massenfunde aus dem Brunnen im Areal der ehemaligen Brüdergemeine der Böhmischen Brüder in Ivančice. Ivančice.
- ŠLÉZAR, P., 2008: Archeologický výzkum v suterénu budovy Městského klubu v Litovli – Archäologische Rettungsbung im Souterrain des Stadtklubs in Litovel (Littau), VVM LX, 167–183.
- ŠLÉZAR, P.–FALTÝNEK, K., 2019: Románský kostel sv. Prokopa v Lošticích. Příspěvek k počátkům moravské šlechty – The Romanesque church of st. Procopius in Loštice. Contribution to the beginnings of Moravian Aristocracy, PV 60, 161–198.
- ŠLÉZAR, P.–NOVÁK, J.–FALTÝNEK, K., v tisku: Podoba, funkce a provoz městských parcel v době lokace města Litovle na příkladu archeologického výzkumu na náměstí Přemysla Otakara čp. 777 v Litovli – The form, function and operation of urban plots at the time of the location of the town of Litovel on the example of archaeological research at Přemysl Otakar Square No. 777 in Litovel, Zprávy Vlastivědného muzea v Olomouci 324.
- ŠMERAL, J., 2008: Vranová Lhota a její držitelé v 15. století, Střední Morava 26, 116–119.
- ŠTIPL, C., 2006: Střítež. Mariánské poutní místo a lesní statek města Mohelnice. Mohelnice.
- TAUBEROVÁ, M., 2012: Lidový šperk z Čech, Moravy a Slezska ze sbírek Národního muzea. Praha.
- TYMONOVÁ, M., 1989: Terénní a sbírkotvorná činnost archeologického oddělení v letech 1986–1988, Zprávy Krajského vlastivědného muzea v Olomouci 260, 16–26.
- 2020: Medievalní archeologie v českém Slezsku – Medieval archaeology in Czech Silesia, AH 45, 553–597.
- VÁGNER, M. kol., 2018: Vágner, M.–Tencer, T.–Priščiaková, M.–Šimík, J.–Dresler, P., Zaniklá středověká ves „Vsisko“ z pohledu metod nedestruktivní prospekce – Deserted medieval village “Vsisko” from the perspective of non-destructive survey methods, Studia archaeologica Brunensia 23, 105–122.
- VÁGNER, M.–ŠKVRŇÁK, J.–DRESLER, P., 2020: Nové poznatky k ohrazeným středověkým vesnicím na jižní Moravě z pohledu dálkového průzkumu Země – New information about enclosed medieval villages in South Moravia from the perspective of remote sensing, AH 45, 93–121.
- VÍCH, D.–ŽÁKOVSKÝ, P., 2016: Vojenské vybavení bojové družiny před husitskou revolucí. Soubor militárií z hradu Orlík u Brandýsa nad Orlicí ve východních Čechách – The military gear of armed groups prior to the Hussite Revolution. An assemblage of military gear from Orlík Castle near Brandýs nad Orlicí in east Bohemia, PA CVII, 279–351.
- VRÁNOVÁ, V.–VRÁNA, J., 2012: Nálezy podkov z hradu Tepence – Finds of horseshoes from Tepence castle, AH 37, 733–746.
- WALDHAUSER, J., 2009: Švédský vojenský tábor ze třicetileté války na katastrech Staré Boleslavi (okr. Praha-východ) a Hlavence (okr. Mladá Boleslav), ASČ 13, 939–964.
- WEINELT, H., 1937: Grundriss der Schönhengster Burgenkude, Mitteilungen zur Volks- und Heimatkunde des Schönhengster Landes 33, 1–88.

ZDO I: Moravské zemské desky (Die Landtafel des Markgrathumes Mähren). I. sv. řady olomoucké 1348–1466 (Chlumecký, P.–Chytil, J.–Demuth, K.–Wolfskron, A., edd.). Brno 1856.

ZDO II: Moravské zemské desky II. sv. řady olomoucké 1480–1566 (Matějek, F. ed.). Brno 1948.

ZEZULA, M. a kol., 2022: Zezula, M.–Moravec, Z.–Hlas, J.–Prix, D.–Theuer, J., Rabensdorf – zaniklá hornická ves. In: Paměť krajiny slezských a moravských Sudet v ohrožení. Kritický katalog výstavy (Kočí Dudková, V.–Kováčik, P., edd.), 210–237. Opava.

ŽIVÉ MAPY: www.zivemapy.cz, vyhledáno 11. 1. 2023.

Zusammenfassung

Aktueller Erkenntnisstand zur mittelalterlichen Dorfwüstung Střítež (Katastergebiet Svinov bei Pavlov)

Der hier vorgelegte Beitrag ist dem aktuellen Stand der Erkenntnisse zur mittelalterlichen Dorfwüstung Střítež (Katastergebiet Svinov bei Pavlov) gewidmet, die sich über den Bereich des heutigen Forsthauses und dessen nächster Umgebung erstreckt. In der Fachliteratur geht es um eine relativ bekannte Fundstelle, da die ersten Erwähnungen über sie bereits in der zweiten Hälfte des 19. Jahrhunderts verzeichnet werden. In den sechziger Jahren des 19. Jahrhunderts entdeckte ein Revierförster Vykydal einen Taufstein, und in den achtziger Jahren des 19. Jahrhunderts wurden an derselben Stelle menschliche Skelette entdeckt. Die ältere Fachliteratur rechnete damit, dass dort ursprünglich ein mittelalterliches Dorf existierte, das erstmals im Jahr 1320 Erwähnung fand, und auf dem Hügel Zámeček eine vom Kleinadel bewohnte Feste stand. Im Jahr 1999 kam es zu einer grundlegenden Wende, da eine erneut durchgeführte Analyse der schriftlichen Quellen den Beleg dafür lieferte, dass dort keine Herren von Střítež ihren Sitz hatten. Andererseits ist es möglich, dass ein nicht näher bestimmter Sitz in der Nähe eines der nordwestlich vom Forsthaus bis heute erhalten gebliebenen Teiche gestanden haben könnte. Die älteste Nachricht über das Dorf können wir bis ins Jahr 1351 zurückverlegen, als es zur Burg Vraní Hora und später zu Vranová Lhota gehörte. Den Untergang des Dorfes pflegt man mit den böhmisch-ungarischen Kriegen in Verbindung zu bringen, da es im Jahr 1497 ausdrücklich als wüst bezeichnet wird. Im 16. Jahrhundert wurde dort ein Hof wiederaufgebaut, der ab den sechziger Jahren des 16. Jahrhunderts zur Stadt Mohelnice gehörte. Ende des 19. Jahrhunderts wurde der Hof zu einem Forsthaus umgebaut, das bis heute dort steht.

Die im Zentrum des Interesses stehende Fundstelle befindet sich auf einer Waldlichtung in der Nähe des Forsthauses im westlichen Teil des Katastergebietes der Gemeinde Svinov bei Pavlov in einer Höhe von 505 m über dem Meeresspiegel. Das beschriebene Gebiet ist Teil des Hohenstädter Berglandes (Zábřežská vrchovina), dessen Untereinheit dort das Mürauer Bergland (Mírovská vrchovina) ist. Mit dem beschriebenen Dorf hängt auch der Verlauf des Verkehrsweges zusammen, der nördlich des Dorfes verlief. Eine Trasse führte von Mohelnice in Richtung Jevíčko, und der zweite mögliche Weg hat die Regionen Mohelnicko und Moravskotřebovsko miteinander verbunden.

In den Jahren 2008–2012 und 2016 wurde von den Mitarbeitern des Šumperker Museums an den Stellen der Dorfwüstung Střítež eine Oberflächenuntersuchung durchgeführt. Anhand ihrer Geländeprospektion konnten wir feststellen, dass von dem mittelalterlichen Dorf nur ganz minimale Geländeüberreste übrig geblieben sind. Dort konnten zahlreiche archäologische Funde gemacht werden, die aus den Jahren 1999, 2008, 2010–2012 und 2016 stammen. Die größte Materialkonzentration registrieren wir an den Ufern des sog. oberen Teiches, besonders an dessen nordwestlichem Teil. Von dort stammen ungefähr zwei Drittel aller gemachten Funde. Der geringere Teil des Materials stammt aus dem Wald in der Umgebung der Lichtung. Die in die Karte eingetragene Keramikfundkonzentration (Abb. 4) deutet darauf hin, dass Střítež ein Waldhufendorf gewesen sein könnte.

Bei dem Versuch, die Analyse der archäologischen Fund zusammenzufassen, können dann anhand von zwei frühmittelalterlichen Keramikbruchstücken nicht näher angegebene Siedlungsaktivitäten angenommen werden, die der Gründung des Dorfes vorausgingen. Mit der mittelalterlichen Dorfwüstung Střítež bringen wir die Keramikklassen ST 01 – ST 02 in Verbindung, welche die Dorfgründung in den Zeitraum zwischen der zweiten Hälfte des 13. und dem Anfang des 14. Jahrhunderts indizieren. Der zweiten Hälfte des 13. und dem Verlauf des 14. Jahrhunderts können Bruchstücke von Vorratsgefäßen der Keramikklasse ST 03 zugeordnet werden. Die Existenz von Střítež im 14.–15. Jahrhundert wird durch die Keramikklassen ST 04 – ST 07 belegt. Im 15. Jahrhundert ist das Dorf untergegangen, wobei nicht offenbar wird, ob es aufgegeben wurde, oder ob dies infolge irgendeines nicht näher bestimmbareren Katastrophenfalles geschah. Die Kollektion an Metallartefakten ist datierungsmäßig nicht besonders sensibel. Lediglich zwei Hufeisenfragmente lassen sich höchstwahrscheinlich mit der mittelalterlichen Besiedelung in Verbindung bringen.

Der einzige Fund, der dort einen eventuellen Kirchenbau indiziert, ist der fast vollständig erhalten gebliebene Taufstein und wahrscheinlich auch ein Bruchstein mit Kalkmörtel Spuren auf der Oberfläche, der ungefähr an derselben Stelle entdeckt wurde. Deutlich weniger Funde repräsentieren die frühneuzeitliche Besiedelung, die man mit dem Střítežer Hof in einen Zusammenhang bringen kann. Zu dessen Wiederaufbau kam es im 16. Jahrhundert, Ende des 19. Jahrhunderts wurde er dann zu einem Forsthaus umgebaut. Hierher gehören die Keramikklassen ST 08 – ST 09 und das Fragment einer Blattkachel. Von den Metallfunden bekennen sich Hufeisen mit Griff, eine Axt und einige weitere Kleinfunde (z.B. nicht näher bestimmte Münzen, Knöpfe) zur frühen Neuzeit. Ein Teil der Metallfunde ist datierungsmäßig jedoch unsensibel, weswegen nicht entschieden werden kann, ob die betreffenden Funde zum Mittelalter oder zur frühen Neuzeit gehören. Abschließend kann festgehalten werden, dass weitere zerstörungsfreie oder zerstörende Untersuchungsmethoden nötig sein werden, um weitere Erkenntnisse über die mittelalterliche Dorfwüstung Střítež zu erhalten, mit denen die in vorliegendem Beitrag vorgestellten Schlüsse deutlich ergänzt werden können.

PhDr. Lukáš **Hlubek**, Vlastivědné muzeum v Olomouci, náměstí Republiky 5, 771 73 Olomouc, Česká republika, hlubek@vmo.cz

Mgr. Jakub **Halama**, Ph.D., Vlastivědné muzeum v Šumperku, Hlavní třída 22, 787 31 Šumperk, Česká republika, jakub.halama@muzeum-sumperk.cz

Mgr. Martin **Baják**, Dražůvky 5, 696 33, Česká republika, martinbajak@gmail.com



Toto dílo lze užít v souladu s licenčními podmínkami Creative Commons BY-NC-ND 4.0 International (<https://creativecommons.org/licenses/by-nc-nd/4.0/legalcode>). Uvedené se nevztahuje na díla či prvky (např. obrazovou či fotografickou dokumentaci), které jsou v díle užity na základě smluvní licence nebo výjimky či omezení příslušných práv.

